



МЈЕСЕЧНИ СТАТИСТИЧКИ ПРЕГЛЕД MONTHLY STATISTICAL REVIEW



НАЧЕЛНИК ОДЈЕЉЕЊА ЗА ИЗРАДУ ПУБЛИКАЦИОНИХ БАЗА ПОДАТАКА И СТАТИСТИЧКИХ ПУБЛИКАЦИЈА: Владан Сибиновић
HEAD OF DIVISION FOR CREATION OF PUBLICATION DATABASES AND STATISTICAL PUBLICATIONS: Vladan Sibinović

ОДГОВАРА: др Радмила Чичковић, директор Републичког завода за статистику
PERSON RESPONSIBLE: Radmila Čičković, PhD, Director of Republika Srpska Institute of Statistics

ГЛАВНИ УРЕДНИК: Владан Сибиновић
EDITOR IN CHIEF: Vladan Sibinović

РЕДАКЦИОНИ ОДБОР: Јелена Ђокић, Богдана Радић, Биљана Ђукић, Славко Шобот
EDITORIAL BOARD: Jelena Đokić, Bogdana Radić, Biljana Đukić, Slavko Šobot

ДИЗАЈН: Александра Зеџ
DESIGN: Aleksandra Zec

ПРЕВОД: Јелена Кандић
TRANSLATION: Jelena Kandić

ПРИПРЕМА МАТЕРИЈАЛА:
PREPARATION OF THE MATERIAL:

1. СТАНОВНИШТВО / POPULATION

мр Дара Петковић / Dara Petković, MSc
dara.petkovic@rzs.rs.ba
мр Рајко Врањеш / Rajko Vranješ, MSc
rajko.vranjes@rzs.rs.ba
Деан Арежина / Dean Arežina
dean.arezina@rzs.rs.ba

2. ПЛАТЕ
WAGES

Биљана Глушац / Biljana Glušac
biljana.glusac@rzs.rs.ba

3. ТРОМЈЕСЕЧНИ БРУТО ДОМАЋИ ПРОИЗВОД
QUARTERLY GROSS DOMESTIC PRODUCT

Драгана Куновац / Dragana Kunovac
dragana.kunovac@rzs.rs.ba

4. ЦИЈЕНЕ / PRICES

Јасминка Милић / Jasminka Milić
jasminka.milic@rzs.rs.ba
Биљана Тешић / Biljana Tešić
biljana.tesic@rzs.rs.ba

5. ПОЉОПРИВРЕДА И ШУМАРСТВО
AGRICULTURE AND FORESTRY

Лазо Шегрт / Lazo Šegrt
lazo.segrt@rzs.rs.ba
Нада Шобот / Nada Šobot
nada.sobot@rzs.rs.ba
Синиша Церкета / Siniša Čerketa
sinisa.cerketa@rzs.rs.ba

6. ИНДУСТРИЈА / INDUSTRY

Мирјана Бандур / Mirjana Bandur
mirjana.bandur@rzs.rs.ba

7. ГРАЂЕВИНАРСТВО / CONSTRUCTION

Желимир Радишић / Želimir Radišić
zelimir.radisic@rzs.rs.ba

8. СПОЉНА ТРГОВИНА / EXTERNAL TRADE

мр Сања Стојчевић Увалић / Sanja Stojčević Uvalić, MSc
sanja.stojcevic@rzs.rs.ba

9. ДИСТРИБУТИВНА ТРГОВИНА / DISTRIBUTIVE TRADE

Јелена Гламоџика / Jelena Glamocika
jelena.glamocika@rzs.rs.ba

10. УГОСТИТЕЉСТВО / HOTELS AND RESTAURANTS

Мирослав Илић / Miroslav Ilić
miroslav.ilic@rzs.rs.ba

11. ТУРИЗАМ / TOURISM

Мирослав Илић / Miroslav Ilić
miroslav.ilic@rzs.rs.ba

12. САОБРАЋАЈ И ВЕЗЕ / TRANSPORT AND COMMUNICATIONS

Тања Мирнић / Tanja Mimić
tanja.mimic@rzs.rs.ba

САДРЖАЈ

CONTENTS

УВОД INTRODUCTION	5
ПОДРУЧЈА ДЈЕЛАТНОСТИ ПРЕМА КД БиХ 2010 SECTIONS OF ECONOMIC ACTIVITY ACCORDING TO KD BiH 2010	5
ЗНАКОВИ И СИМБОЛИ SIGNS AND SYMBOLS	6
ЈЕДИНИЦЕ МЈЕРЕ И СКРАЋЕНИЦЕ UNITS OF MEASURE AND ABBREVIATIONS	6
ОСНОВНИ ПОДАЦИ О РЕПУБЛИЦИ СРПСКОЈ MAIN DATA ON REPUBLIKA SRPSKA	7
СТАНОВНИШТВО POPULATION	8
ПРИРОДНО КРЕТАЊЕ NATURAL MOVEMENTS	9
1. Природно кретање становништва <i>Natural changes of population</i>	9
УНУТРАШЊЕ МИГРАЦИЈЕ INTERNAL MIGRATION	10
1.2. Досељено и одсељено становништво <i>Immigrated and emigrated population</i>	10
ПЛАТЕ WAGES	11
ПЛАТЕ WAGES	12
2.1. Просјечне исплаћене бруто плате по подручјима КД <i>Average gross wages paid by section of activity classification</i>	13
2.2. Просјечне исплаћене нето плате по подручјима КД <i>Average net wages paid by section of activity classification</i>	14
2.3. Номинални и реални индекси нето плата <i>Nominal and real indices of net wages</i>	15
ТРОМЈЕСЕЧНИ БРУТО ДОМАЋИ ПРОИЗВОД QUARTERLY GROSS DOMESTIC PRODUCT	16
3.1. Тромјесечни бруто домаћи производ, текуће цијене <i>Quarterly gross domestic product, current prices</i>	18
3.2. Тромјесечни бруто домаћи производ, стопе реалног раста, промјене у односу на исто тромјесечење претходне године <i>Quarterly gross domestic product, real growth rates, changes compared to the same quarter of the previous year</i>	18
ЦИЈЕНЕ PRICES	20
ПОТРОШАЧКЕ ЦИЈЕНЕ CONSUMER PRICES	21
4.1. Индекси потрошачких цијена <i>Consumer prices indices</i>	22
4.2. Индекси потрошачких цијена по главним одјељцима потрошње <i>Consumer price indices by main divisions of consumption</i>	23
ЦИЈЕНЕ ПРОИЗВОЂАЧА ИНДУСТРИЈСКИХ ПРОИЗВОДА PRODUCER PRICES OF INDUSTRIAL PRODUCTS	24
4.3. Индекси цијена произвођача индустријских производа <i>Producer price indices of industrial products</i>	25
4.4. Индекси цијена произвођача индустријских производа по намени потрошње и подручјима и областима КД <i>Producer price indices of industrial products by purpose of consumption and by section and division of activity classification</i>	26
ПОЉОПРИВРЕДА И ШУМАРСТВО AGRICULTURE AND FORESTRY	28
ПОЉОПРИВРЕДА AGRICULTURE	29
5.1. Кравље млијеко и млијечни производи <i>Cow's milk and dairy products</i>	29
5.2. Клање стоке и живине у кланицама <i>Slaughter of livestock and poultry in slaughterhouses</i>	31
5.3. Продаја пољопривредних производа на зеленим пијацама <i>Sale of agricultural products in green markets</i>	33
5.4. Откупљени и продати производи пољопривреде, шумарства и рибарства <i>Purchased and sold products of agriculture, forestry and fishing</i>	34
5.5. Индекси цијена у пољопривреди <i>Agricultural price indices</i>	35

ШУМАРСТВО FORESTRY	36
5.6. Производња шумских сортимената Production of forest assortments	36
5.7. Продаја шумских сортимената Sale of forest assortments	37
ИНДУСТРИЈА INDUSTRY	38
ИНДЕКСИ ИНДУСТРИЈСКЕ ПРОИЗВОДЊЕ INDICES OF INDUSTRIAL PRODUCTION	39
6.1. Изворни индекси индустријске производње према ГИГ Original indices of industrial production by MIGs	39
6.2. Изворни индекси индустријске производње по подручјима и областима КД Original indices of industrial production by sections and divisions of activity classification	40
6.3. Изворни индекси индустријске производње према ГИГ Original indices of industrial production by MIGs	42
6.4. Изворни индекси индустријске производње по подручјима и областима КД Original indices of industrial production by sections and divisions of activity classification	42
6.5. Десезонирани и календарски прилагођени индекси индустријске производње и тренд Seasonally and working-day adjusted indices of industrial production and trend	44
ЗАПОСЛЕНИ У ИНДУСТРИЈИ EMPLOYEES IN INDUSTRY	45
6.6. Индекси запослених у индустрији по подручјима КД Indices of employees in industry by sections of activity classification	45
ГРАЂЕВИНАРСТВО CONSTRUCTION	46
7.1. Изворни индекси производње у грађевинарству Original indices of production in construction	47
7.2. Тромјесечни индекси производње у грађевинарству Quarterly indices of production in construction	48
СПОЉНА ТРГОВИНА EXTERNAL TRADE	49
8.1. Биланс робне размјене са иностранством External trade balance	50
8.2. Вриједност извоза и индекси према подручјима КД Value of export and indices by section of activity classification	51
8.3. Вриједност увоза и индекси према подручјима КД Value of import and indices by section of activity classification	53
8.4. Извоз по земљама најважнијим партнерима Export by main partner country	54
8.5. Увоз по земљама најважнијим партнерима Import by main partner country	55
ДИСТРИБУТИВНА ТРГОВИНА DISTRIBUTIVE TRADE	57
9.1. Индекси промета трговине на мало, у текућим цијенама Indices of turnover in retail trade, current prices	58
УГОСТИТЕЉСТВО HOTELS AND RESTAURANTS	60
10.1. Индекси промета по областима Turnover indices by division	61
ТУРИЗАМ TOURISM	62
11.1. Доласци и ноћења туриста и индекси Tourist arrivals and nights and indices	63
САОБРАЋАЈ И ВЕЗЕ TRANSPORT AND COMMUNICATIONS	65
12.1. Превезени путници и путнички километри по гранама Transported passengers and passenger kilometres by branch	67
12.2. Превезена роба и тонски километри по гранама Transported goods and tonne kilometres by branch	67
12.3. Поштанске услуге Postal activities	67

УВОД

Мјесечни статистички преглед свеобухватна је општа публикација која на једном мјесту даје серију најважнијих показатеља развоја Републике Српске, који су од посебне важности за статистички систем и за које су корисници највише заинтересовани.

У новом Мјесечном статистичком прегледу, значајно садржајно обогаћеном од јануара 2014. године, приказани су подаци систематизовани у 12 статистичких области. Наведене области су углавном стандардни садржаји као и у сличним публикацијама земаља у региону, а подаци су представљени на мјесечном, тромјесечном и годишњем нивоу.

Подаци приказани у прегледу су званични статистички подаци који се прикупљају и обрађују у складу са Статистичким програмом Републике Српске. Поред података које прикупља и обрађује Републички завод за статистику Републике Српске, у Прегледу се два пута годишње, у јануару и августу, објављују подаци Завода за запошљавање и, у оквиру посебног поглавља, подаци Фонда за пензијско и инвалидско осигурање Републике Српске.

Мјесечни подаци статистика спољне трговине су претходни подаци и евентуалне извршене исправке означавају се у Прегледу у којем је извршена исправка.

У публикационим табелама изложени су основни подаци из текућег периода са упоредним прегледом података из претходног периода с циљем да се задовоље основне потребе широког круга корисника.

Годишње серије обухватају пет посљедњих узастопних година, тромјесечне осам посљедњих узастопних тромјесеца, а мјесечне серије обухватају период од тринаест посљедњих мјесеци.

Помоћу методе индекса у табеларном и графичком приказу, приказане су релативне промјене вриједности обилежја у различитим временским тренуцима као оригиналне серије. Само у неким поглављима, помоћу методе декомпозиције временских серија приказане су цикличне и сезонске компоненте.

Подаци који се дају по одређеним нивоима класификације дјелатности, исказани су према КД БиХ 2010, која садржајно и структурно у потпуности одговара ЕУ Статистичкој класификацији дјелатности NACE Rev.2.

ПОДРУЧЈА ДЈЕЛАТНОСТИ ПРЕМА КД БиХ 2010¹⁾

- A Пољопривреда, шумарство и риболов
- B Вађење руда и камена
- C Прерађивачка индустрија
- D Производња и снабдијевање електричном енергијом, гасом и паром и климатизација
- E Снабдијевање водом; канализација, управљање отпадом и дјелатности санације (ремедијације) животне средине
- F Грађевинарство
- G Трговина на велико и на мало, поправка моторних возила и мотоцикала
- H Саобраћај и складиштење
- I Дјелатности пружања смјештаја, припреме и послуживања хране, хотелијерство и угоститељство
- J Информације и комуникације
- K Финансијске дјелатности и дјелатности осигурања
- L Пословање некретнинама
- M Стручне, научне и техничке дјелатности
- N Административне и помоћне услужне дјелатности
- O Јавна управа и одбрана; обавезно социјално осигурање
- P Образовање
- Q Дјелатности здравствене заштите и социјалног рада
- R Умјетност, забава и рекреација
- S Остале услужне дјелатности
- U Дјелатности екстериторијалних организација и органа

INTRODUCTION

Monthly Statistical Review is a comprehensive general publication which, in one place, provides a series of the most significant indicators of the development of Republika Srpska, which are of utmost importance for the statistical system and which users find the most interesting.

This new Monthly Statistical Review, which has been enriched in its content since January 2014, presents data systematised into 12 statistical fields. These fields are mostly standard contents, which are also presented in similar publications of the neighbouring countries. Data are presented as monthly, quarterly and annual data.

The data presented in this Review are official statistical data which are collected and processed in accordance with the Statistical Programme of Republika Srpska. In addition to the data collected and processed by the Republika Srpska Institute of Statistics, data obtained from the Employment Office and the Pension and Disability Insurance Fund of Republika Srpska are also published in the Review twice a year, in January and August. Data obtained from the Pension and Disability Insurance Fund of Republika Srpska are published in a separate chapter.

Monthly data of external trade statistics are preliminary data and any corrections made are indicated in the Review in which these corrections were made.

Publishing tables present main data for the current period with a comparative review of data from the previous period, in order to meet basic needs of a wide range of users.

Annual series cover the last five consecutive years, quarterly series cover eight consecutive quarters, while monthly series cover a thirteen-month period from the current and previous year.

Using the index method, tables and graphs show relative changes in the values of characteristics at various time points, as original series. Cyclic and seasonal components are presented in some of the chapters, using the method of time series decomposition.

Data presented by specific level of the activity classification are given in accordance with the KD BiH 2010 which is in its content and structure fully harmonised with the Statistical Classification of Economic Activities NACE Rev.2.

SECTIONS OF ECONOMIC ACTIVITY ACCORDING TO KD BiH 2010¹⁾

- A Agriculture, forestry and fishing
- B Mining and quarrying
- C Manufacturing
- D Electricity, gas, steam and air conditioning production and supply
- E Water supply; sewerage, waste management and remediation activities
- F Construction
- G Wholesale and retail trade; repair of motor vehicles and motorcycles
- H Transport and storage
- I Accommodation and food service activities
- J Information and communication
- K Financial and insurance activities
- L Real estate activities
- M Professional, scientific and technical activities
- N Administrative and support service activities
- O Public administration and defence; compulsory social security
- P Education
- Q Human health and social work activities
- R Arts, entertainment and recreation
- S Other service activities
- U Activities of extraterritorial organisations and bodies

¹⁾ Класификација дјелатности КД БиХ 2010, заснована на Статистичкој класификацији дјелатности у ЕУ, NACE Rev.2
Classification of economic activities KD BH 2010, based on the Statistical classifications of economic activities EU, NACE Rev.2

ЗНАКОВИ И СИМБОЛИ

- нема појаве
- *** повјерљив податак
- 0 податак је мањи од 0,5 од дате јединице мјере
- () непотпун, недовољно провјерен или процијењен податак
- * исправљен податак
- ∅ просјек
- ¹⁾ знак за напомену

ЈЕДИНИЦЕ МЈЕРЕ И СКРАЋЕНИЦЕ

ГИГ	Главне индустријске групе дефинисане на основу економске намјене производа
КД	Класификација дјелатности КД БиХ 2010
КМ	конвертибилна марка
хиљ.	хиљаду
мил.	милион
t	тона
km ²	квадратни километар
m ²	квадратни метар
m ³	кубни метар
I	прво тромјесечје
II	друго тромјесечје
III	треће тромјесечје
IV	четврто тромјесечје
јан	јануар
феб	фебруар
мар	март
апр	април
мај	мај
јун	јун
јул	јул
авг	август
сеп	септембар
окт	октобар
нов	новембар
дец	децембар
д.н.	другдје неспоменуто

SIGNS AND SYMBOLS

- no occurrence
- *** confidential data
- 0 data is lower than 0.5 of the given unit of measure
- () incomplete, not enough adjusted or estimated data
- * corrected data
- ∅ average
- ¹⁾ footnote

UNITS OF MEASURE AND ABBREVIATIONS

MIGs	Main industrial groups defined in accordance with economic purpose of products
KM	convertible mark
thous.	thousand
mill.	million
t	tonnes
km ²	square kilometre
m ²	square metre
m ³	cubic metre
I	first quarter
II	second quarter
III	third quarter
IV	fourth quarter
Jan	January
Feb	February
Mar	March
Apr	April
May	May
Jun	June
Jul	July
Aug	August
Sep	September
Oct	October
Nov	November
Dec	December
n.e.c.	not elsewhere classified

ОСНОВНИ ПОДАЦИ О РЕПУБЛИЦИ СРПСКОЈ MAIN DATA ON REPUBLIKA SRPSKA

ГЕОГРАФСКИ ПОДАЦИ GEOGRAPHICAL DATA

ПОВРШИНА (према Дејтонском споразуму) **24 641 km²**¹⁾
AREA (according to the Dayton peace agreement)

СТАНОВНИШТВО (процјена)²⁾ POPULATION (estimate)²⁾

2013	1 171 179
2014	1 167 082
2015	1 162 164
2016	1 157 516

БРОЈ СТАНОВНИКА НА 1 km² **47,0**
POPULATION PER 1 km²

БРУТО ДОМАЋИ ПРОИЗВОД (ESA 2010), хиљ. КМ GROSS DOMESTIC PRODUCT – ESA 2010, thous. KM

2011	8 703 122
2012	8 614 704
2013	8 792 917
2014	8 887 307
2015	9 205 038

¹⁾ Привремени податак о површини Републике Српске који не укључује дио Брчко дистрикта
Извор: Републичка управа за геодетске и имовинско-правне послове
Temporary data on the surface area of Republika Srpska which do not include the portion of Brčko District
Source: Republic Administration for Geodetic and Property-Legal Affairs

²⁾ Подаци о укупном броју становника за 2016. годину процијењени су на основу резултата Пописа становништва спроведеног у октобру 2013. године, као и годишњих резултата обраде статистике природног и миграторног кретања становништва.
За период од 2013. до 2015. године извршено је ревидирање процјене броја становника.
Ревидирани подаци израђени су на основу резултата Пописа становништва спроведеног у октобру 2013. године, као и годишњих резултата обраде статистике природног и миграторног кретања становништва у периоду од 2013. до 2015. године.
Data on the total population for 2016 were estimated based on the results of the Census of Population, which was conducted in October 2013, and based on annual results of the processing of statistics on natural and migratory population movements.
For the period 2013-2015, population estimates were revised.
The revised data were produced based on the results of the Census of Population, which was conducted in October 2013, and based on annual results of the processing of statistics on natural and migratory population movements in the period 2013-2015.



СТАНОВНИШТВО *POPULATION*



ПРИРОДНО КРЕТАЊЕ

У Републици Српској, у првом тромјесечју 2017. године, регистровано је 4 111 умрлих и 2 118 рођених. Број рођених у првом тромјесечју 2017. године мањи је у односу на исти период 2016. године, док је број умрлих већи. Број регистрованих склопљених и разведених бракова мањи је у првом тромјесечју 2017. године у односу на исти период 2016. године.

Подаци о рођеним, умрлим лицима и о закљученим браковима прикупљају се од матичних служби, а подаци о разведеним браковима прикупљају се од судова надлежних за разводе бракова.

Статистика рођења обухвата живорођене и мртворођене. Статистика умрлих лица обухвата сваки случај смрти. Статистика закључених бракова обухвата бракове који су закључени на законом предвиђени начин, тј. оне које су уписани у матичну књигу вјенчаних. Статистика разведених бракова обухвата бракове који су разведени пресудом надлежног суда.

Исказани тромјесечни подаци о броју живорођених, умрлих, склопљених и разведених бракова, представљају укупан број регистрованих случајева у матичним службама и судовима Републике Српске, а годишњи подаци исказују се по мјесту уобичајеног становања.

NATURAL MOVEMENTS

In the first quarter of 2017, the number of registered death cases in Republika Srpska was 4,111, while there were 2,118 births. Compared to the same period of 2016, in the first quarter of 2017 the number of registered births decreased, while the number of registered deaths increased. In the first quarter of 2017, the number of registered marriages and divorces decreased in comparison with the same period of 2016.

Data on births, deaths and marriages are obtained from the registry offices, while the competent courts provide data on divorces.

Birth statistics covers live births and stillbirths. Death statistics covers each death case. Marriage statistics covers marriages concluded in a legal manner, i.e. marriages entered into the marriages register. Divorce statistics covers all marriages divorced by final court order from a competent court.

Presented quarterly data on the number of live births, still births, marriages and divorces represent the total number of registered cases in the registry offices and courts of Republika Srpska. Annual data are shown by place of usual residence.

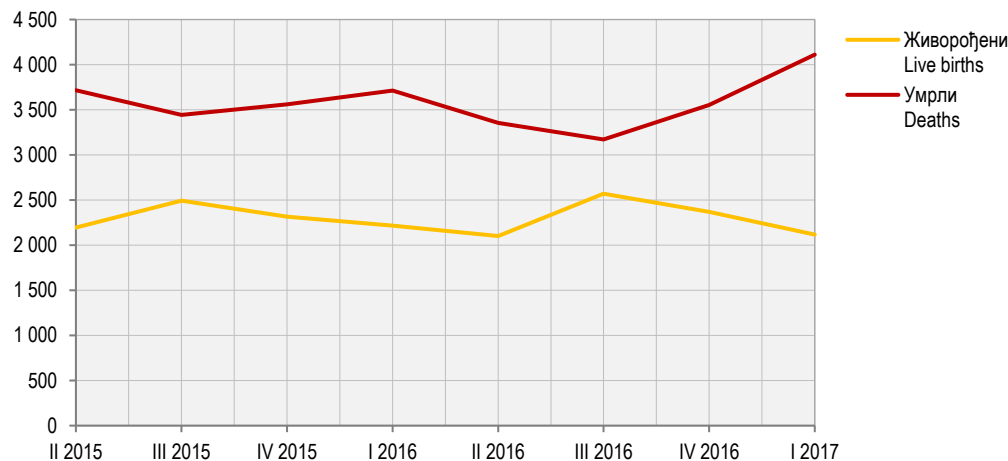
1.1. Природно кретање становништва

Natural changes of population

	Рођени Births			Умрли Deaths			Бракови Marriages	
	укупно total	мушко male	женско female	укупно total	мушко male	женско female	склопљени married	разведени divorced
2015								
II	2 194	1 164	1 030	3 716	1 894	1 822	1 615	195
III	2 492	1 285	1 207	3 444	1 759	1 685	2 271	223
IV	2 315	1 190	1 125	3 560	1 832	1 728	1 458	315
2016								
I	2 216	1 148	1 068	3 714	1 935	1 779	984	209
II	2 101	1 071	1 030	3 353	1 727	1 626	1 448	219
III	2 570	1 342	1 228	3 171	1 639	1 532	2 037	174
IV	2 369	1 213	1 156	3 552	1 813	1 739	1 414	194
2017								
I	2 118	1 073	1 045	4 111	2 018	2 093	839	160

Графикон 1. Живорођени и умрли по тромјесечјима

Graph 1. Live births and deaths by quarters



СТАНОВНИШТВО POPULATION

УНУТРАШЊЕ МИГРАЦИЈЕ

У посљедњих пет година, у Републици Српској забиљежено је више досељеног него одсељеног становништва.

Административни извор података за статистичку активност унутрашње миграције становништва Републике Српске је Агенција за идентификациона документа, евиденцију и размјену података Босне и Херцеговине.

Законска обавеза пријаве и одјаве пребивалишта заснива се на Закону о пребивалишту и боравишту држављана БиХ ("Службени гласник БиХ", број 32/01). Републички завод за статистику мјесечно преузима разврстане податке о пријавама и одјавама пребивалишта за ниво Републике Српске на магнетној траци од Министарства унутрашњих послова Републике Српске.

Претходни подаци објављени у овом Прегледу обухватају кретања становништва на територији Републике Српске на основу веза одјаве/пријаве пребивалишта држављана Републике Српске, ФБиХ/БиХ.

INTERNAL MIGRATION

In the last five years, there have been more persons who immigrated to Republika Srpska than those who emigrated from it.

The administrative source of data for the survey on internal migrations of population of Republika Srpska is the Agency for Identification Documents, Registers and Data Exchange of Bosnia and Herzegovina.

The legal obligation of the registration/cancellation of the place of residence is stipulated in the Law on Permanent and Temporary Residence of Citizens of BH ("Official Gazette of BH", No. 32/01). The Republika Srpska Institute of Statistics takes over monthly breakdowns of the registrations/cancellations of the place of residence at the Republika Srpska level from the Republika Srpska Ministry of Internal Affairs, on a magnetic tape.

Preliminary data published in this Review cover population movements on the territory of Republika Srpska, based on the relations between registrations/cancellations of the place of residence of citizens of Republika Srpska, the FBH and BH.

1.2. Досељено и одсељено становништво Immigrated and emigrated population

	Досељено Immigration			Одсељено Emigration			Салдо Net migration		
	укупно total	мушко male	женско female	укупно total	мушко male	женско female	укупно total	мушко male	женско female
2015									
II	2 464	1 121	1 343	2 425	1 095	1 330	39	26	13
III	2 324	961	1 363	2 307	959	1 348	17	2	15
IV	1 985	855	1 130	1 868	775	1 093	117	80	37
2016									
I	2 119	1 000	1 119	1 897	871	1 026	222	129	93
II	2 121	953	1 168	1 946	885	1 061	175	68	107
III	3 028	1 362	1 666	2 622	1 177	1 445	406	185	221
IV	1 917	793	1 124	1 967	859	1 108	-50	-66	16
2017									
I	1 966	897	1 069	2 082	958	1 124	-116	-61	-55

ПЛАТЕ
WAGES



Просјечна нето плата исплаћена у мају 2017. године износила је 837 КМ и номинално је већа за 1,9%, а реално за 2,1% у односу на претходни мјесец. У односу на исти мјесец прошле године, просјечна нето плата номинално је мања за 0,4%, а реално за 1,0%. Просјечна бруто плата исплаћена у мају 2017. године износила је 1 342 КМ.

Највиша просјечна нето плата у мају 2017. године, посматрано по подручјима дјелатности, исплаћена је у подручју Финансијске дјелатности и дјелатности осигурања и износила је 1 304 КМ, а најнижа у подручју Грађевинарство 548 КМ.

У мају 2017. године, у односу на април 2017, номинални раст нето плате забиљежен је у подручјима Вађење руда и камена 11,0%, Образовање 7,0% и Производња и снабдијевање електричном енергијом, гасом, паром и климатизација 3,7%.

Смањење плате, у номиналном износу, забиљежено је у подручјима Пословање некретнимама 10,3%, Финансијске дјелатности и дјелатности осигурања 9,4% и Пољопривреда, шумарство и риболов 3,3%.

Подаци о просјечним платама су добијени на основу Мјесечног извјештаја о запосленима и платама запослених, РАД-1, које достављају пословни субјекти и њихове јединице у саставу, без обзира на облик организовања и облик власништва. Као основ за добијање података служи постојећа финансијско-књиговодствена документација, као и кадровска односно персонална евиденција.

Мјесечна статистичка активност о запосленима и платама запослених (РАД-1), на бази које се прикупљају подаци о исплаћеним платама, спроводи се на узорку којим је обухваћено око 70% укупног броја запослених у пословним субјектима. Критеријуми који су коришћени за избор јединица у узорак су: општина, подручје Класификације дјелатности и величина пословног субјекта дефинисана на основу броја запослених. Због непотпуног оквира, који је заснован на административном извору, мјесечним узорком нису обухваћени предузетници.

Просјечне плате израчунавају се тако што се укупно исплаћена маса плата у мјесецу дијели са бројем запослених на које се односе извршене исплате. Номинални индекс просјечних нето плата је однос између номиналних нето износа просјечне плате у одређеним периодима посматрања. Реални индекс просјечних нето плата је однос између номиналног индекса просјечних нето плата по запосленом и индекса потрошачких цијена у одговарајућем периоду.

Плате запослених обухватају исплате за рад у пуном, краћем од пуног и дужем од пуног радног времена (прековремени рад) и накнаде плата за неизвршене а плаћене часове рада (годишњи одмор, државне празнике и нерадне дане утврђене законом, плаћено одсуство, одсутност за стручно усавшавање, застоје у раду без кривице запослених и боловање које иде на терет послодавца).

Плате запослених не обухватају остала лична примања као што су топли оброк, превоз, регрес, солидарна помоћ, једнократна новчана помоћ и сл. Не укључују се ни примања по уговору о повременим и привременим пословима, накнаде за ауторска дјела, отпремнине и јубиларне награде, те остале бенефиције запослених. Такође, плата не обухвата накнаде за боловање које не иду на терет послодавца.

Average net wage paid in May 2017 was 837 KM and nominally it was 1.9% higher and really 2.1% higher when compared with the previous month. Compared to May 2016, average net wage was nominally 0.4% lower and really 1.0% lower. Average gross wage paid in May 2017 was 1,342 KM.

The highest average net wage in May 2017, by section of activities, was paid in the section Financial and insurance activities, and it amounted to 1,304 KM, while the lowest one was paid in the section Construction, 548 KM.

In May 2017, compared to April 2017, a nominal increase in net wages was recorded in the sections Mining and quarrying 11.0%, Education 7.0% and Electricity, gas, steam and air – conditioning supply 3.7%.

A nominal decrease in wages was recorded in the sections Real estate activities 10.3%, Financial and insurance activities 9.4% and Agriculture, forestry and fishing 3.3%.

Data on average wages were obtained through the Monthly report on employees and their wages, RAD-1, submitted by business entities and their units in composition, regardless of their form of organisation and type of ownership. The existing financial and bookkeeping documentation and personnel records are used as the basis for obtaining data.

Monthly statistical activity on employees and their wages (RAD-1), based on which the data on paid wages are collected, is carried out on a sample covering approximately 70% of the total number of employees of business entities. The criteria used to select units for the sample are the following: municipality, section of the Classification of Economic Activities and business entity size, defined based on the number of employees. Since the framework is not complete, as it is based on an administrative source, entrepreneurs are not covered by the monthly sample.

Average wages represent a quotient between total paid wages in a month and number of employees paid in the referent month. Nominal index of average net wages represents a ratio between nominal net amounts of average wages in certain observation periods. Real index of average net wages is a ratio between the nominal index of average net wages per employee and the consumer price index in a given period.

Wages of employed persons cover salaries for work in full time, part time and overtime work, payments for paid but not performed working hours (annual leave, national holidays and non-working days established by law, paid leave, paid leave for vocational training, work interruptions not caused by the employee, and sick-leave paid by the employer).

Wages of employed persons do not cover other personal income, such as money for luncheon vouchers, transport to/from work place, recourse, solidarity aid and one-off financial aid, etc. Payments based on contracts for temporary and occasional jobs, author compensations, severance pays, jubilee benefits, and other benefits to employees are not covered. Also, wages do not include payments for sick leave that are not paid by the employer.

2.1. Просјечне исплаћене бруто плате по подручјима КД
Average gross wages paid by section of activity classification

KM

	2012	2013	2014	2015	2016	2016								2017				
						мај May	јун Jun	јул Jul	авг Aug	сеп Sep	окт Oct	нов Nov	дец Dec	јан Jan	феб Feb	мар Mar	апр Apr	мај May
УКУПНО TOTAL	1 349	1 333	1 334	1 340	1 344	1 351	1 358	1 350	1 349	1 341	1 344	1 345	1 343	1 304	1 358	1 326	1 317	1 342
A Пољопривреда, шумарство и риболов <i>Agriculture, forestry and fishing</i>	1 074	1 080	1 098	1 105	1 147	1 126	1 141	1 145	1 161	1 172	1 172	1 160	1 163	1 122	1 136	1 156	1 187	1 146
B Вађење руда и камена <i>Mining and quarrying</i>	1 676	1 719	1 754	1 787	1 769	1 769	1 829	1 736	1 805	1 740	1 783	1 833	1 790	1 764	1 782	1 730	1 695	1 886
C Прерађивачка индустрија <i>Manufacturing</i>	918	925	925	937	960	950	960	977	970	953	960	956	982	958	954	945	959	960
D Производња и снабдијевање електричном енергијом, гасом и паром и климатизација <i>Electricity, gas, steam and air conditioning production and supply</i>	1 694	1 729	1 745	1 752	1 755	1 763	1 790	1 771	1 761	1 729	1 710	1 740	1 744	1 750	1 840	1 736	1 728	1 794
E Снабдијевање водом; канализација, управљање отпадом и дјелатности санације (ремедијације) животне средине <i>Water supply; sewerage, waste management and remediation activities</i>	1 039	1 048	1 069	1 088	1 101	1 095	1 102	1 098	1 117	1 110	1 112	1 100	1 095	1 091	1 117	1 091	1 098	1 110
F Грађевинарство <i>Construction</i>	954	907	849	831	857	852	856	862	861	865	871	866	877	896	873	869	878	874
G Трговина на велико и на мало, поправка моторних возила и мотоцикала <i>Wholesale and retail trade; repair of motor vehicles and motorcycles</i>	992	996	973	961	935	926	941	937	935	941	930	926	926	901	930	924	937	943
H Саобраћај и складиштење <i>Transport and storage</i>	1 010	1 023	992	1 007	1 004	987	1 039	1 005	1 002	1 005	995	1 008	1 016	1 020	994	1 021	1 007	1 009
I Дјелатности пружања смјештаја, припреме и послуживања хране, хотелијерство и угоститељство <i>Accommodation and food service activities</i>	901	883	892	931	895	885	907	896	899	882	890	886	892	901	938	901	872	897
J Информације и комуникације <i>Information and communication</i>	1 770	1 835	1 929	1 897	1 928	1 920	2 129	1 981	1 937	1 953	1 944	1 969	1 972	1 259	1 946	1 892	1 896	1 949
K Финансијске дјелатности и дјелатности осигурања <i>Financial and insurance activities</i>	2 120	2 141	2 075	2 068	2 071	2 027	2 061	2 069	2 071	2 123	2 134	2 087	2 012	2 013	2 099	2 134	2 354	2 135
L Пословање некретнинама <i>Real estate activities</i>	1 290	1 171	1 166	1 099	1 090	1 030	1 089	1 081	1 081	1 080	1 078	1 091	1 093	1 045	1 001	993	1 122	1 003
M Стручне, научне и техничке дјелатности <i>Professional, scientific and technical activities</i>	1 370	1 281	1 336	1 252	1 291	1 296	1 340	1 266	1 278	1 289	1 368	1 286	1 299	1 485	1 483	1 541	1 436	1 472
N Административне и помоћне услугне дјелатности <i>Administrative and support service activities</i>	872	893	769	825	825	837	830	821	827	834	829	828	834	838	860	861	879	884
O Јавна управа и одбрана; обавезно социјално осигурање <i>Public administration and defence; compulsory social security</i>	1 818	1 727	1 786	1 809	1 816	1 818	1 833	1 817	1 816	1 810	1 808	1 814	1 813	1 815	1 832	1 778	1 747	1 785
P Образовање <i>Education</i>	1 451	1 360	1 375	1 385	1 387	1 383	1 395	1 398	1 398	1 401	1 390	1 391	1 394	1 297	1 539	1 350	1 262	1 353
Q Дјелатности здравствене заштите и социјалног рада <i>Human health and social work activities</i>	1 726	1 713	1 698	1 710	1 719	1 720	1 712	1 733	1 722	1 698	1 728	1 711	1 703	1 704	1 725	1 715	1 657	1 713
R Умјетност, забава и рекреација <i>Arts, entertainment and recreation</i>	970	919	913	885	878	869	892	864	876	877	889	889	880	891	920	917	900	916
S Остале услужне дјелатности <i>Other service activities</i>	1 372	1 339	1 137	1 122	1 104	1 091	1 111	1 121	1 086	1 119	1 073	1 085	1 123	1 347	1 345	1 321	1 297	1 290

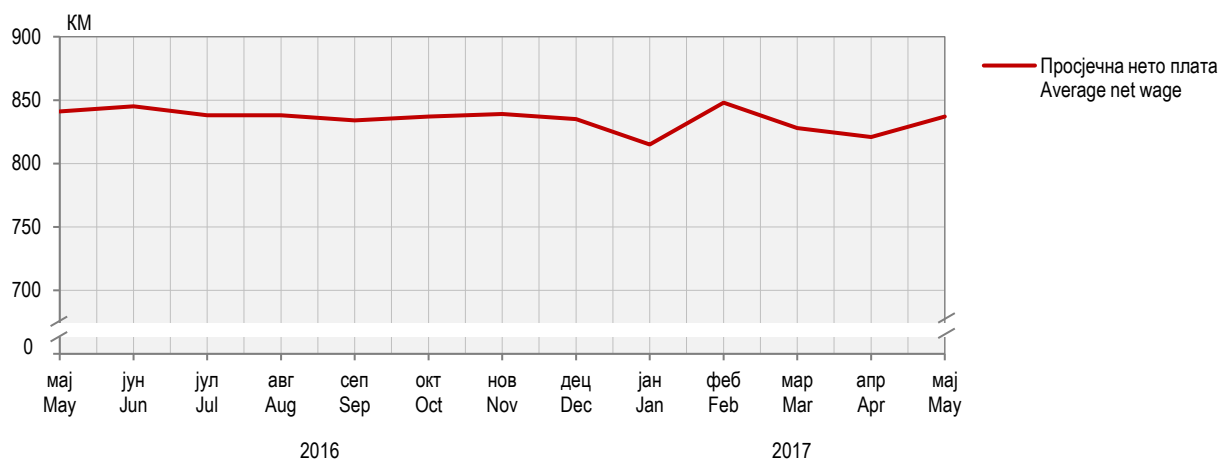
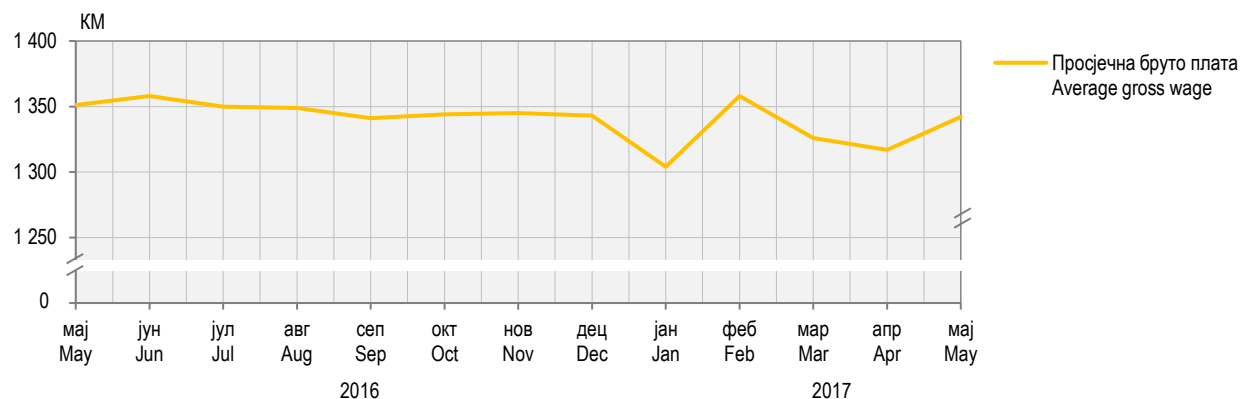
ПЛАТЕ WAGES

2.2. Просјечне исплаћене нето плате по подручјима КД Average net wages paid by section of activity classification

KM

	2012	2013	2014	2015	2016	2016								2017				
						мај May	јун Jun	јул Jul	авг Aug	сеп Sep	окт Oct	нов Nov	дец Dec	јан Jan	феб Feb	мар Mar	апр Apr	мај May
УКУПНО TOTAL	818	808	825	831	836	841	845	838	838	834	837	839	835	815	848	828	821	837
A Пољопривреда, шумарство и риболов <i>Agriculture, forestry and fishing</i>	645	650	675	682	710	697	705	710	720	723	724	722	726	698	710	719	738	714
B Вађење руда и камена <i>Mining and quarrying</i>	1 015	1 044	1 072	1 097	1 090	1 094	1 126	1 071	1 109	1 072	1 100	1 130	1 103	1 083	1 099	1 066	1 039	1 153
C Прерађивачка индустрија <i>Manufacturing</i>	579	587	601	612	626	625	629	627	631	624	629	626	634	632	629	624	629	633
D Производња и снабдијевање електричном енергијом, гасом и паром и климатизација <i>Electricity, gas, steam and air conditioning production and supply</i>	1 017	1 039	1 060	1 067	1 074	1 078	1 093	1 083	1 078	1 058	1 054	1 072	1 073	1 080	1 132	1 069	1 065	1 104
E Снабдијевање водом; канализација, управљање отпадом и дјелатности санације (ремедијације) животне средине <i>Water supply; sewerage, waste management and remediation activities</i>	631	637	666	679	688	684	689	686	697	692	695	689	685	681	698	682	686	694
F Грађевинарство <i>Construction</i>	578	549	531	520	537	532	536	541	540	542	547	545	551	562	547	545	551	548
G Трговина на велико и на мало, поправка моторних возила и мотоцикала <i>Wholesale and retail trade; repair of motor vehicles and motorcycles</i>	601	603	610	602	585	580	590	586	585	588	583	581	580	566	584	580	590	593
H Саобраћај и складиштење <i>Transport and storage</i>	624	621	618	629	626	619	632	629	625	627	622	630	634	636	621	637	628	630
I Дјелатности пружања смјештаја, припреме и послуживања хране, хотелијерство и угоститељство <i>Accommodation and food service activities</i>	546	534	555	581	561	568	569	560	562	550	556	557	558	566	584	566	547	561
J Информације и комуникације <i>Information and communication</i>	1 068	1 107	1 182	1 149	1 161	1 154	1 280	1 191	1 174	1 178	1 172	1 187	1 188	758	1 174	1 141	1 144	1 181
K Финансијске дјелатности и дјелатности осигурања <i>Financial and insurance activities</i>	1 280	1 293	1 268	1 261	1 269	1 241	1 262	1 267	1 267	1 299	1 310	1 281	1 237	1 238	1 286	1 307	1 439	1 304
L Пословање некретнинама <i>Real estate activities</i>	784	712	723	683	679	644	679	674	676	674	672	680	681	652	625	621	699	627
M Стручне, научне и техничке дјелатности <i>Professional, scientific and technical activities</i>	824	771	817	772	794	794	837	785	781	793	823	807	803	913	915	976	876	899
N Административне и помоћне услугне дјелатности <i>Administrative and support service activities</i>	532	542	483	515	518	521	521	516	520	525	521	518	523	527	540	541	553	552
O Јавна управа и одбрана; обавезно социјално осигурање <i>Public administration and defence; compulsory social security</i>	1 081	1 027	1 083	1 104	1 115	1 117	1 126	1 116	1 114	1 112	1 110	1 114	1 113	1 114	1 125	1 092	1 074	1 096
P Образовање <i>Education</i>	875	819	843	851	855	853	860	862	863	865	858	858	860	803	947	834	781	836
Q Дјелатности здравствене заштите и социјалног рада <i>Human health and social work activities</i>	1 045	1 037	1 045	1 052	1 059	1 059	1 055	1 066	1 060	1 045	1 064	1 056	1 050	1 050	1 062	1 059	1 019	1 055
R Умјетност, забава и рекреација <i>Arts, entertainment and recreation</i>	585	554	566	551	548	542	559	539	546	547	552	557	551	556	580	572	561	574
S Остале услужне дјелатности <i>Other service activities</i>	829	808	703	695	685	673	690	692	671	694	668	674	700	823	831	824	805	798

Графикон 2. Просјечне бруто и нето плате, по мјесецима
Graph 2. Average gross and net wages, by month



2.3. Номинални и реални индекси нето плата Nominal and real indices of net wages

	Номинални индекси Nominal indices			Реални индекси Real indices		
	претходни мјесец = 100 previous month = 100	исти мјесец претходне године = 100 same month of the previous year = 100	Ø2016=100	претходни мјесец = 100 previous month = 100	исти мјесец претходне године = 100 same month of the previous year = 100	Ø2016=100
2016						
мај / May	101,1	101,1	100,6	101,0	102,7	100,8
јун / Jun	100,4	100,2	101,0	100,6	101,8	101,5
јул / Jul	99,2	100,4	100,2	99,5	101,5	101,0
авг / Aug	100,0	100,5	100,3	100,4	101,8	101,3
сеп / Sep	99,5	100,0	99,8	99,4	101,2	100,8
окт / Oct	100,3	101,6	100,1	98,9	102,3	99,7
нов / Nov	100,2	101,8	100,3	100,1	102,1	99,8
дец / Dec	99,6	100,2	99,9	99,7	100,4	99,5
2017						
јан / Jan	97,5	99,8	97,5	96,7	99,4	96,1
феб / Feb	104,0	101,1	101,4	103,9	100,3	99,9
мар / Mar	97,7	98,9	99,1	97,6	98,0	97,4
апр / Apr	99,2	98,7	98,3	100,3	98,0	97,8
мај / May	101,9	99,6	100,2	102,1	99,0	99,9

...

ТРОМЈЕСЕЧНИ БРУТО ДОМАЋИ ПРОИЗВОД
QUARTERLY GROSS DOMESTIC PRODUCT



ТРОМЈЕСЕЧНИ БРУТО ДОМАЋИ ПРОИЗВОД ●●● QUARTERLY GROSS DOMESTIC PRODUCT

Бруто домаћи производ (БДП) у четвртом тромјесечју 2016. године у односу на четврто тромјесечје 2015. године има позитивну стопу раста од 3,6%.

Посматрано по подручјима класификације дјелатности груписаним на ниво А10, у четвртом тромјесечју 2016. године бруто додата вриједност реално је већа у подручјима (B,C,D,E): Вађење руда и камена; Прерађивачка индустрија; Производња и снабдијевање ел.енергијом, гасом, паром и климатизација; Снабдијевање водом, канализација, управљање отпадом и дјелатности санације животне средине за 12,6%, (A) Пољопривреда, шумарство и риболов за 7,5%, док је реално мања у подручјима: (F) Грађевинарство за 4,6% и (L) Пословање некретностима за 0,5%.

Тромјесечни Бруто домаћи производ један је од најважнијих макроекономских индикатора на нивоу укупне економије. То је најактуелнији тромјесечни индикатор који је изузетно битан и неопходан за анализу економских кретања у текућој години и за поуздану рану процјену БДП-а за претходну годину.

Бруто домаћи производ представља суму бруто додатих вриједности свих дјелатности укупне економије умањену за услуге финансијског посредовања индиректно мјерене (FISIM) и увећану за нето порезе (порези на производе минус субвенције на производе). Обрачун тромјесечног БДП-а се заснива на истим принципима и дефиницијама као и годишњи обрачун, односно на методолошким основама Система националних рачуна из 1993. године, Европског система рачуна из 1995. године, као и на приручницима за тромјесечне обрачуне Међународног монетарног фонда и Евростата.

Тромјесечни БДП обрачунат је по производном приступу, на нивоу области и подручја класификације дјелатности. За обрачун тромјесечног БДП-а коришћена је метода екстраполације на бруто вриједност производње и међуфазну потрошњу. Главни извори података су резултати званичних статистичких истраживања (пољопривреде, индустрије, грађевинарства, трговине, угоститељства, саобраћаја, плата и запослених, цијена, спољне трговине итд.) и административни извори података (доступни тромјесечни финансијски извјештаји предузећа, Министарство финансија Републике Српске, Агенција за банкарство Републике Српске, Агенција за осигурање Републике Српске итд.).

Усклађивање БДП-а обрачунаог у тромјесечној и годишњој периодици врши се након објављивања годишњих података примјеном пропорционалне Denton методе (минимизирањем апсолутних разлика кроз релативно подешавање тромјесечних података – текуће тромјесечје у односу на претходно) чиме се постиже конзистентност тромјесечних и годишњих серија података, при чему је сума вриједности четири тромјесечја једнака вриједности добијеној годишњим обрачуном.

Десезонирање је процес декомпозиције временских серија којим се отклања утицај сезонских флукуација на њихово кретање. Серије података су сезонски подешене на највишем нивоу агрегације, користећи директну методу, TRAMO/SEATS метод у оквиру DEMETRA+ програма.

Тромјесечни подаци текуће године подложни су промјенама до њиховог објављивања за четврто тромјесечје. Послије објављивања података за четврто тромјесечје, тромјесечни подаци могу да се мијењају само у циљу усклађивања са годишњим подацима.

Gross domestic product (GDP) in the fourth quarter of 2016, compared to the fourth quarter of 2015, has a positive growth rate of 3.6%.

By section of the Classification of Economic Activities aggregated at the level A10, in the fourth quarter of 2016, Gross value added increased in real terms in the following sections (B,C,D,E): Mining and quarrying; Manufacturing; Electricity, gas, steam and air-conditioning supply; Water supply, sewerage, waste management and remediation activities by 12.6% and (A) Agriculture, forestry and fishing by 7.5%, while a decrease in real terms was recorded in the sections: (F) Construction by 4.6% and (L) Real estate activities by 0.5%.

Quarterly Gross domestic product is one of the most important macroeconomic indicators at the level of total economy. It is the most current quarterly indicator which is particularly important and necessary for the analysis of economic trends in the current year, as well as for a reliable early estimate of GDP for the previous year.

Gross domestic product represents a sum of gross value added of all activities of total economy minus financial intermediation services indirectly measured (FISIM) plus net taxes (taxes on products minus subsidies on products). The calculation of quarterly GDP is based on the same principles and definitions as the annual calculation, that is, on the methodological basis of the System of National Accounts of 1993 and the European System of Accounts of 1995, as well as on manuals on quarterly compilation of the International Monetary Fund and Eurostat.

Quarterly GDP is calculated using the production approach, at the level of divisions and sections of the Classification of Economic Activities. For the calculation of quarterly GDP, the method of extrapolation on output and intermediate consumption was used. Main sources of data are results of official statistical surveys (agriculture, industry, construction, trade, hotels and restaurants, transport, wages and employees, prices, external trade, etc.) and administrative sources of data (available quarterly financial reports of enterprises, Ministry of Finance of Republika Srpska, Banking Agency of Republika Srpska, Insurance Agency of Republika Srpska etc.).

Harmonisation of GDP calculated quarterly and annually is carried out upon the publishing of annual data, applying the proportional Denton method (by minimising absolute differences through relative adjustment of quarterly data – current quarter compared to the previous one), in order to achieve the consistency of quarterly and annual series of data, with the sum of values of the four quarters being equal to the value obtained through the annual calculation.

Seasonal adjustment is a process of decomposition of time series, used to remove the effects of seasonal fluctuations on their trends. Series of data are seasonally adjusted at the highest level of aggregation, using the direct method, using the TRAMO/SEATS method as implemented in the DEMETRA+ programme.

Quarterly data for the current year are prone to changes to the moment of the publishing of data for the fourth quarter. After the publishing of data for the fourth quarter, quarterly data are prone to changes only for the purpose of harmonisation with annual data.

ТРОМЈЕСЕЧНИ БРУТО ДОМАЋИ ПРОИЗВОД QUARTERLY GROSS DOMESTIC PRODUCT

3.1. Тромјесечни бруто домаћи производ, текуће цијене Quarterly gross domestic product, current prices

хиљ. КМ / thous. KM

	2015				2016 ¹⁾				
	I	II	III	IV	I	II	III	IV	
A	196 643	210 261	229 936	218 684	207 275	226 294	250 183	240 825	A
B, C, D, E	359 395	401 183	414 062	420 015	395 532	424 855	463 363	497 365	B, C, D, E
од тога, C	181 416	229 541	239 442	238 963	203 253	238 799	248 509	254 271	of which, C
F	68 532	108 559	115 304	142 642	68 316	110 598	118 579	136 822	F
G, H, I	309 416	371 453	398 251	383 672	306 580	368 496	398 686	386 407	G, H, I
J	115 040	121 659	120 464	114 015	111 395	114 521	119 853	114 322	J
K	59 663	61 856	61 089	60 525	60 472	64 187	64 925	64 862	K
L	103 486	102 645	101 189	103 041	102 150	101 021	99 684	102 035	L
M, N	65 338	65 714	66 068	66 811	66 990	66 335	66 934	67 922	M, N
O, P, Q	429 709	437 987	444 435	438 287	436 077	443 192	449 652	444 282	O, P, Q
R, S	49 961	51 881	52 794	54 253	51 966	52 804	53 519	55 142	R, S
FISIM (минус)	45 593	53 184	41 144	44 992	46 987	56 105	43 036	47 654	FISIM (minus)
Бруто додата вриједност	1 711 591	1 880 014	1 962 448	1 956 954	1 759 766	1 916 199	2 042 341	2 062 330	Gross value added
Нето порези на производе	403 396	407 666	411 194	419 604	440 029	437 096	427 573	443 128	Neto taxes on products
Бруто домаћи производ	2 114 987	2 287 680	2 373 641	2 376 558	2 199 795	2 353 295	2 469 914	2 505 458	Gross domestic product

¹⁾ Процјена
Estimate

3.2. Тромјесечни бруто домаћи производ, стопе реалног раста, промјене у односу на исто тромјесечје претходне године Quarterly gross domestic product, real growth rates, changes compared to the same quarter of the previous year

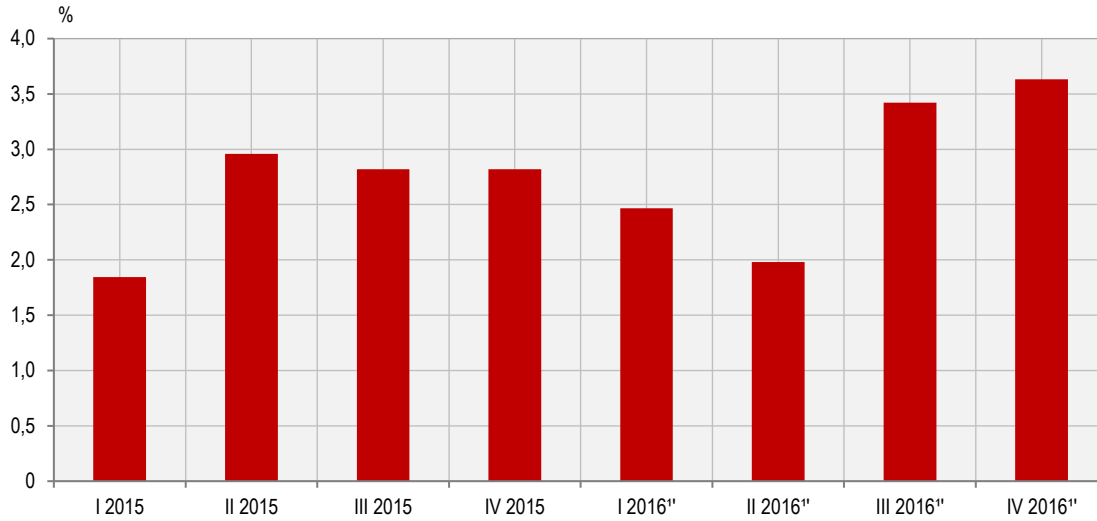
%

	2015				2016 ¹⁾				
	I	II	III	IV	I	II	III	IV	
A	1,6	5,0	7,9	6,7	5,6	7,5	9,2	7,5	A
B, C, D, E	2,3	3,8	2,8	0,0	6,6	4,2	9,0	12,6	B, C, D, E
од тога, C	-1,1	0,8	3,1	5,9	6,5	2,9	1,7	5,1	of which, C
F	8,4	5,7	3,0	4,7	-3,4	-0,3	0,8	-4,6	F
G, H, I	-0,6	2,5	3,8	7,1	1,4	0,6	0,5	0,8	G, H, I
J	2,8	-0,1	-1,1	-2,4	-1,9	-2,3	0,0	0,2	J
K	1,5	2,2	3,2	4,0	2,5	2,9	2,8	2,6	K
L	0,2	0,4	-0,5	0,2	-0,4	-0,1	-0,3	-0,5	L
M, N	4,4	3,6	3,6	3,2	2,0	1,7	2,5	2,4	M, N
O, P, Q	1,8	2,2	0,9	1,1	0,9	0,7	0,7	0,5	O, P, Q
R, S	4,5	4,1	4,3	4,0	1,9	2,2	2,8	2,9	R, S
FISIM (минус)	2,3	2,5	1,6	1,0	2,8	2,2	1,8	2,1	FISIM (minus)
Бруто додата вриједност	1,8	3,0	2,8	2,8	2,5	2,0	3,4	3,6	Gross value added
Нето порези на производе	1,8	3,0	2,8	2,8	2,5	2,0	3,4	3,6	Neto taxes on products
Бруто домаћи производ	1,8	3,0	2,8	2,8	2,5	2,0	3,4	3,6	Gross domestic product

¹⁾ Процјена
Estimate

Графикон 3. Стопе реалног раста БДП-а, промјене у односу на исто тромјесечје претходне године

Graph 3. Real growth rates of GDP, changes compared to the same quarter of the previous year



¹⁾ Процјена / Estimate

ЦИЈЕНЕ PRICES



ПОТРОШАЧКЕ ЦИЈЕНЕ

Укупан индекс потрошачких цијена у Републици Српској, у мају 2017. године у односу на претходни мјесец, нижи је за 0,2%.

У односу на мај 2016. године, укупан индекс потрошачких цијена у просјеку је виши за 0,6%.

Посматрано по одјељцима намјене потрошње (COICOP) у мају 2017. године у односу на април 2017. године, индекс одјељка здравство виши је за 0,4%, док су индекси одјељка намјештај и покућство и рекреација и култура виши за 0,1%. Индекси одјељка алкохолна пића и дуван, комуникације и образовање остали су непромијењени. Индекс одјељка одјећа и обућа нижи је за 0,6%, индекс одјељка ресторани и хотели нижи је за 0,5%, индекс одјељка храна и безалкохолна пића и индекс одјељка превоз нижи су за 0,3%, док су индекси одјељка становање и остала добра и услуге нижи за 0,2%.

Индекси потрошачких цијена у Републици Српској израчунавају се на основу репрезентативне листе производа (корпе) коју у 2017. години чине 596 производа. Сваког мјесеца прикупља се више од 9 000 цијена по унапријед дефинисаном узорку продајних мјеста и градова. Цијене се прикупљају на шест локација (градова): Бања Лука, Бијељина, Добој, Источно Сарајево, Приједор и Требиње. Обухваћени су најважнији производи и услуге које купује резидентно становништво ради финалне потрошње.

Цијене се прикупљају према утврђеном распореду обиласка продавница и тржница које су одређене као мјеста снимања и према јасно дефинисаним спецификацијама производа/услуге. Снимање цијена се врши сљедећих дана у мјесецу:

- За пољопривредне производе који се продају на пијацама, цијене се прикупљају два пута мјесечно и то у првој и трећој седмици у мјесецу;

- За све остале производе цијене се у складу са важећим европским регулативама прикупљају једном мјесечно (између 1. и 21. у мјесецу) с тим да се нужно одржава исти интервал између прикупљања.

За обрачун индекса потрошачких цијена користи се Класификација личне потрошње према намјени (*Classification of Individual Consumption by Purpose - COICOP*) која дијели производе и услуге на дванаест основних одјељка за које се израчунавају индекси.

Пондери који се примјењују за израчунавање индекса потрошачких цијена представљају структуру просјечне потрошње домаћинства, односно показују релативно учешће одабраних производа и услуга у укупној потрошњи. Основни извор података за израду пондера за обрачун индекса потрошачких цијена је Анкета о потрошњи домаћинства. За израчунавање индекса потрошачких цијена од јануара 2014. године примјењују се пондери који се базирају на подацима из Анкете о потрошњи домаћинства из 2011. године. Пондери се сваке године коригују с кретањем цијена у претходној години.

За индекс потрошачких цијена потребно је најприје израчунати елементарне индексе (индекс производа) и индексе репрезентативних ставки на нивоу градова. При томе се као мјера средње вриједности користи геометријска средина. Агрегатни индекси се након тога израчунавају кориштењем Ласперове формуле за пондерисану аритметичку средину почевши од најнижег нивоа индекса репрезентативне ставке до нивоа укупног индекса за Републику Српску. Референтна база за израчунавање индекса је 2010. година.

CONSUMER PRICES

Total consumer price index in Republika Srpska in May 2017, in comparison with the previous month, was 0.2% lower.

Compared to May 2016, total consumer price index was on the average 0.6% higher.

By COICOP division, in May 2017, compared to April 2017, index of Health was 0.4% higher and index of Furnishings and household equipment and index of Recreation and culture were 0.1% higher. Indices of divisions Alcoholic beverages and tobacco, Communications and Education remained unchanged. Index of Clothing and footwear was 0.6% lower, index of Restaurants and hotels was 0.5% lower, index of Food and Non-alcoholic beverages and index of Transport were 0.3% lower, and index of Housing and index Other goods and services were 0.2% lower.

In Republika Srpska, the Consumer Price Index calculation is based on the representative list of products, which in 2017 consists of 596 products. Each month more than 9,000 prices are collected in accordance with defined sample of retail stores and cities. Prices are collected on six locations (cities): Banja Luka, Bijeljina, Doboj, Istočno Sarajevo, Prijedor and Trebinje. The sample consists of the most important products and services which residents buy for their final spending needs.

Prices are collected in accordance with the previously defined schedule of stores and specifications of products/services. Price collection is conducted on the following days in a month:

- For agricultural products at public markets, prices are collected twice a month in the first and third week of each month;

- For all other products, in accordance with current EU regulations, prices are collected once a month (between the 1st and 21st of each month), and the same defined schedule and process of collecting these prices are strongly ensured and repeated.

For calculating the Consumer Price Index it is also necessary to use a classification of individual consumption (*Classification of Individual Consumption by Purpose - COICOP*), which classifies products and services into twelve basic divisions for which indices are calculated.

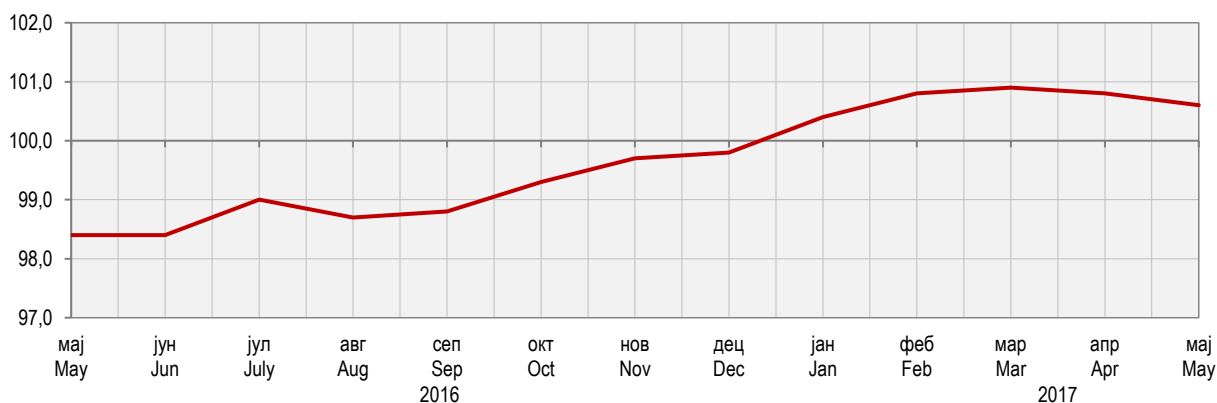
Weights used for the calculation of Consumer Price Index represent the structure of average consumer spending, that is, they show relative participation of selected products and services in total purchasing process. The main source of data for the calculation of weights for Consumer Price Index is the Household Budget Survey. For calculating the Consumer Price Index since January 2014 the weights used have been the ones based on the Household Budget Survey from year 2011. Each year weights are adjusted according to price fluctuations of the previous year.

For calculating the Consumer Price Index, it is necessary to calculate elementary indices (product indices) and indices of representative items at the level of towns first. For this, geometric mean is used as a measure of average value. Aggregate indices are then calculated using the Laspeyres formula for weighted arithmetic mean, beginning with the lowest index of representative items, towards the level of total index for Republika Srpska. Basis of reference for calculating the index is year 2010.

4.1. Индекси потрошачких цијена
Consumer prices indices

	Јануар January	Фебруар February	Март March	Април April	Мај May	Јун June	Јул July	Август August	Септембар September	Октобар October	Новембар November	Децембар December
Претходни мјесец = 100 Previous month = 100												
2012	100,9	100,6	100,6	99,1	99,9	99,3	99,6	100,3	100,8	101,1	99,8	100,0
2013	100,4	100,1	100,1	98,9	99,9	100,0	99,1	99,6	100,0	100,8	99,8	99,8
2014	100,1	100,2	100,0	99,0	99,9	99,8	99,9	100,0	100,4	100,9	99,7	99,4
2015	99,6	100,2	100,5	98,9	100,0	99,7	99,2	100,0	99,9	100,9	99,8	99,8
2016	100,2	99,8	100,0	99,0	100,1	99,8	99,7	99,7	100,1	101,4	100,1	99,9
2017	100,9	100,1	100,1	98,9	99,8							
Исти мјесец претходне године = 100 Same month of the previous year = 100												
2012	102,6	102,4	102,2	102,0	101,6	101,6	101,6	101,9	102,5	102,4	102,0	102,0
2013	101,5	100,9	100,4	100,3	100,3	101,0	100,6	99,8	99,0	98,7	98,7	98,5
2014	98,2	98,3	98,3	98,3	98,3	98,0	98,9	99,3	99,7	99,8	99,7	99,2
2015	98,7	98,7	99,2	99,1	99,2	99,1	98,4	98,4	97,9	97,9	98,0	98,4
2016	99,1	98,7	98,2	98,3	98,4	98,4	99,0	98,7	98,8	99,3	99,7	99,8
2017	100,4	100,8	100,9	100,8	100,6							
Исти период претходне године = 100 Same period of the previous year = 100												
2012	-	102,5	102,4	102,3	102,2	102,1	102,0	102,0	102,0	102,1	102,1	102,1
2013	-	101,2	101,0	100,8	100,7	100,7	100,7	100,6	100,4	100,3	100,1	100,0
2014	-	98,3	98,3	98,3	98,3	98,2	98,3	98,4	98,6	98,7	98,8	98,8
2015	-	98,7	98,8	98,9	98,9	99,0	98,9	98,8	98,7	98,6	98,6	98,6
2016	-	98,9	98,6	98,5	98,5	98,5	98,6	98,6	98,6	98,7	98,8	98,8
2017	-	100,6	100,7	100,7	100,7							

Графикон 4. Индекси потрошачких цијена, исти мјесец претходне године = 100
Graph 4. Consumer price indices, same month of the previous year = 100



4.2. Индекси потрошачких цијена по главним одјелцима потрошње
Consumer price indices by main divisions of consumption

∅2010 = 100

	Укупно <i>Total</i>	Храна и безалкохолна пића <i>Food and non-alcoholic beverages</i>	Алкохолна пића и дуван <i>Alcoholic beverages and tobacco</i>	Одјећа и обућа <i>Clothing and footwear</i>	Снабд. водом, ел. енергијом и другим енергентима <i>Housing, water, electricity, gas and other fuels</i>	Намјештај, покућство и редовно одржавање <i>Furnishings, household equipment and routine maintenance of the house</i>
2012	106,0	107,3	117,8	91,7	103,9	102,2
2013	106,0	107,8	124,1	84,1	104,2	102,1
2014	104,8	104,6	132,0	78,1	104,1	100,9
2015	103,3	103,6	140,2	71,0	105,0	100,3
2016	102,1	102,5	149,7	63,4	106,4	98,8
2016						
мај / <i>May</i>	101,8	103,8	149,4	64,9	101,1	99,0
јун / <i>Jun</i>	101,6	102,9	149,3	63,9	101,1	98,4
јул / <i>Jul</i>	101,3	102,5	149,4	61,5	100,9	98,9
авг / <i>Aug</i>	101,0	101,6	149,7	60,4	101,1	98,7
сеп / <i>Sep</i>	101,1	101,1	149,5	62,2	101,7	98,4
окт / <i>Oct</i>	102,5	100,8	150,2	63,4	112,9	98,4
нов / <i>Nov</i>	102,6	100,8	150,3	63,1	113,0	97,9
дец / <i>Dec</i>	102,5	100,9	150,2	60,8	113,0	98,2
2017						
јан / <i>Jan</i>	103,5	102,8	155,6	58,1	113,1	97,7
феб / <i>Feb</i>	103,6	103,7	155,3	57,2	113,2	97,2
мар / <i>Mar</i>	103,8	103,4	155,3	58,4	113,3	97,3
апр / <i>Apr</i>	102,6	103,9	155,2	58,3	102,2	96,9
мај / <i>May</i>	102,4	103,6	155,3	58,0	102,0	97,0

4.2. Индекси потрошачких цијена по главним одјелцима потрошње
Consumer price indices by main divisions of consumption

(наставак/continued)

∅2010 = 100

	Здравство <i>Health</i>	Превоз <i>Transport</i>	Комуникације <i>Communication</i>	Рекреација и култура <i>Recreation and culture</i>	Образовање <i>Education</i>	Ресторани и хотели <i>Restaurants and hotels</i>	Остала добра и услуге <i>Other goods and services</i>
2012	98,9	114,0	115,0	100,1	100,1	100,9	100,1
2013	98,9	113,0	114,9	100,6	101,5	100,9	100,2
2014	100,2	111,6	119,4	99,9	102,1	100,9	99,8
2015	102,6	103,4	118,5	100,0	102,6	101,9	99,5
2016	104,0	97,4	118,5	99,9	102,8	104,5	99,1
2016							
мај / <i>May</i>	104,0	96,1	118,5	99,5	102,8	104,2	99,4
јун / <i>Jun</i>	104,1	96,9	118,5	99,8	102,8	104,4	99,4
јул / <i>Jul</i>	104,4	97,4	118,5	100,2	102,8	104,5	98,7
авг / <i>Aug</i>	103,6	97,4	118,5	100,6	102,8	104,5	99,3
сеп / <i>Sep</i>	103,9	98,0	118,5	99,9	102,8	104,5	99,4
окт / <i>Oct</i>	104,2	98,6	118,5	99,9	102,8	104,5	99,0
нов / <i>Nov</i>	104,6	99,1	118,6	99,8	102,8	105,4	99,6
дец / <i>Dec</i>	105,0	99,8	118,6	99,9	102,8	105,5	98,9
2017							
јан / <i>Jan</i>	105,3	101,0	118,6	100,9	103,1	105,8	99,6
феб / <i>Feb</i>	105,5	101,3	118,6	100,5	103,1	105,7	98,9
мар / <i>Mar</i>	105,7	102,1	118,6	100,4	103,1	105,7	98,9
апр / <i>Apr</i>	106,0	102,3	118,6	100,1	103,1	105,7	98,8
мај / <i>May</i>	106,5	102,0	118,6	100,2	103,1	105,1	98,6

ЦИЈЕНЕ ПРОИЗВОЂАЧА ИНДУСТРИЈСКИХ ПРОИЗВОДА

Цијене произвођача индустријских производа на домаћем тржишту у мају 2017. године, у односу на април 2017. године, у просјеку су ниже за 0,4%, док су у односу на мај 2016. године, више за 0,4%. У односу на децембар 2016. године, цијене произвођача индустријских производа у просјеку су више за 0,1%.

Посматрано по намјени потрошње, у мају 2017. године, у односу на април 2017. године, цијене интермедијарних производа у просјеку су више за 0,4%, цијене трајних производа за широку потрошњу више су за 0,1%, цијене капиталних производа у просјеку су ниже за 1,0%, цијене енергије ниже су за 0,7% и цијене нетрајних производа за широку потрошњу ниже су за 0,2%.

Посматрано по подручјима индустријске производње (PRODCOM) у мају 2017. у односу на април 2017. године, цијене подручја (Е) *Снабдијевање водом; канализација, управљање отпадом и дјелатности санације (ремедијације) животне средине*, у просјеку су ниже за 2,3%, цијене подручја (В) *Вађење руда и камена* ниже су за 0,6%, цијене подручја (С) *Прерађивачка индустрија* ниже су за 0,5%, док су цијене подручја (Д) *Производња и снабдијевање електричном енергијом, гасом, паром и климатизација*, у просјеку остале на истом нивоу.

Индекс цијена произвођача индустријских производа је краткорочни статистички индикатор који показује динамику кретања цијена индустријских производа.

Продајна цијена произвођача индустријских производа на домаћем тржишту је цијена по којој произвођач продаје своје производе, редовним купцима на домаћем тржишту у највећим количинама, франко утоварено у вагон (камион) у мјесту произвођача. У ову цијену улази регрес, ако га продавац остварује, а одбија се: трговачки рабат и попуст који продавац одобрава купцу, ПДВ и акцизе.

Цијене произвођача индустријских производа се прикупљају на основу репрезентативне листе производа коју у 2017. години чини 386 производа. Сваког мјесеца прикупља се 1 330 цијена. Обухваћени су најважнији производи по индустријским областима.

Упитник о произвођачким цијенама мјесечно достављају 358 изабрана предузећа. То су највећи произвођачи тј. они који имају највећу реализацију по индустријским областима.

Класификација индустријских производа је заснована на Номенклатури индустријских производа НИП БиХ/PRODCOM 2015, која је у својој основи НИП БиХ 2010, ажуриран у складу са насталим промјенама у ЕУ PRODCOM листи.

Пондери који се примјењују за израчунавање индекса произвођачких цијена представљају релативно учешће одабраних производа у укупној вриједности продаје индустријских производа на домаћем тржишту. Основни извор података за израду пондера је годишњи извјештај индустрије ИНД-21 из 2015. године. Шема пондера се мијења сваких пет година, док се сваке године пондери коригују за раст цијена настао у претходној години.

Индекс цијена произвођача индустријских производа рачуна се на основу елементарних индекса производа који представљају мјеру средње вриједности односа цијена текућег и базног периода (децембар претходне године).

Агрегатни индекси тј. индекси разреда, области, подручја и укупан индекс, рачунају се кориштењем Ласперове формуле за пондерисану аритметичку средину.

Референтна година за израчунавање индекса је 2015. година.

PRODUCER PRICES OF INDUSTRIAL PRODUCTS

Producer prices of industrial products on domestic market in May 2017, compared to April 2017, were on the average 0.4% lower, while compared to May 2016 they were 0.4% higher. Compared to December 2016, producer prices of industrial products were on the average 0.1% higher.

By purpose of consumption, in May 2017, compared to April 2017, prices of intermediate goods were on the average 0.4% higher, prices of consumer durables were 0.1% higher, while prices of capital goods were on the average 1.0% lower, prices of energy were 0.7% lower and prices of consumer non-durables were 0.2% lower.

By section of industrial production (PRODCOM), in May 2017, compared to April 2017, prices of the section (E) Water supply; sewerage, waste management and remediation activities were on the average 2.3% lower, prices of the section (B) Mining and quarrying were 0.6% lower, prices of the section (C) Manufacturing were on the average 0.5% lower, while prices of the section (D) Electricity, gas, steam and air conditioning supply were on the average at the same level.

Producer Price Index is a short-term statistical indicator which shows the dynamics of industrial products price changes.

Producer selling price of industrial products is a price for which a producer sells his products to the regular customers on domestic market at maximum volume, franco loaded into the wagon (truck) at the producer's location. This price includes reimbursement in case the producer realises it, as well as commercial rebate and discount the seller gives to the buyer, and also VAT and excise.

Producer Prices of industrial products are collected according to the representative list of products which in 2017 consists of 386 products. Each month 1,330 prices are collected. The most important products by industrial section are covered.

Questionnaire on producer prices is submitted monthly by 358 chosen enterprises. These are the largest producers, that is, those that have the largest realisation by industrial section.

Classification of industrial products is based on the Nomenclature of Industrial Products in BH 2010/PRODCOM 2015, which is in its base Nomenclature of Industrial Products in BH 2010, updated in accordance with changes in the EU PRODCOM list.

Weights used for the calculation of the Producer Price Index represent relative participation of chosen products in the total value of sale of industrial products on domestic market. Main source of data for weights calculation is the Annual Industry Report IND-21 from 2015. Scheme of weights is changed every five years, while each year weights are corrected for the growth of prices which had occurred during the previous year.

Producer Price Index of industrial products is calculated on the basis of elementary indices of products, which represent a measure of the mean price ratio of the current to base period (December of the previous year).

Aggregate indices, that is, indices of class, division, section, as well as the overall index, are calculated using the Laspeyres's formula for weighted arithmetic mean.

Reference year for calculating the index is 2015.

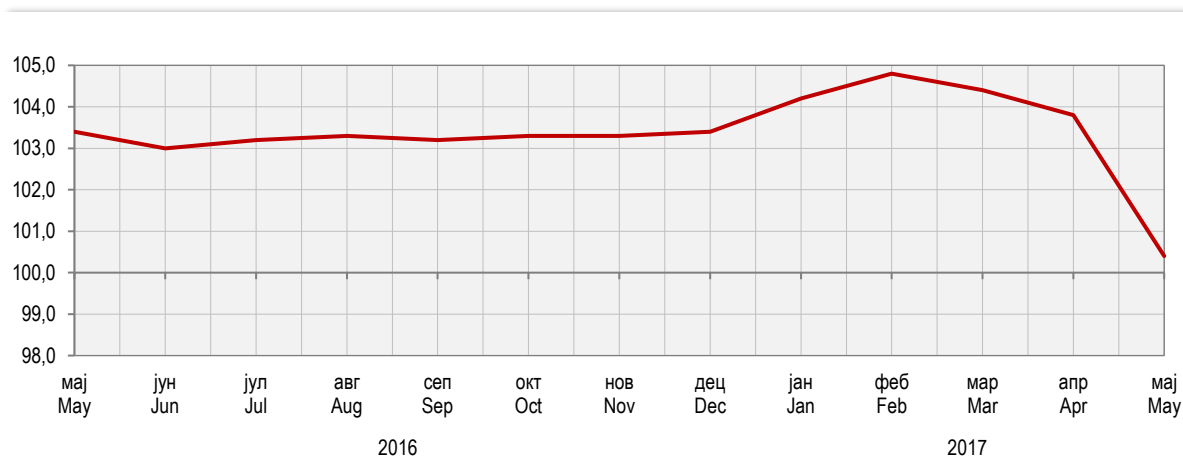
4.3. Индекси цијена произвођача индустријских производа

Producer price indices of industrial products

	Јануар <i>January</i>	Фебруар <i>February</i>	Март <i>March</i>	Април <i>April</i>	Мај <i>May</i>	Јун <i>June</i>	Јул <i>July</i>	Август <i>August</i>	Септембар <i>September</i>	Октобар <i>October</i>	Новембар <i>November</i>	Децембар <i>December</i>
Претходни мјесец = 100 <i>Previous month = 100</i>												
2013	99,9	100,1	99,9	99,8	100,1	99,8	99,9	99,6	99,8	99,8	99,9	99,9
2014	100,1	100,1	100,0	99,9	100,1	100,1	100,0	99,9	99,9	99,9	100,0	99,8
2015	100,1	100,0	99,7	100,0	100,2	100,1	99,9	100,2	100,1	100,0	99,7	100,0
2016	99,9	99,9	100,1	99,9	103,6	100,0	99,8	100,3	100,0	100,1	99,7	100,1
2017	101,0	100,4	99,7	99,4	99,6							
Исти мјесец претходне године = 100 <i>Same month of the previous year = 100</i>												
2013	101,4	101,2	101,2	101,0	100,9	100,5	100,3	99,3	98,9	98,6	98,6	98,5
2014	98,7	98,7	98,8	98,9	98,9	99,2	99,3	99,6	99,7	99,8	99,9	99,8
2015	99,8	99,7	99,4	99,5	99,6	99,6	99,5	99,8	100,0	100,1	99,8	100,0
2016	99,8	99,7	100,1	100,0	103,4	103,3	103,2	103,3	103,2	103,3	103,3	103,4
2017	104,2	104,8	104,4	103,8	100,4							
Исти период претходне године = 100 <i>Same period of the previous year = 100</i>												
2013	-	101,3	101,3	101,2	101,1	101,0	100,9	100,7	100,5	100,3	100,2	100,0
2014	-	98,7	98,7	98,8	98,8	98,9	98,9	99,0	99,1	99,2	99,2	99,3
2015	-	99,7	99,6	99,6	99,6	99,6	99,6	99,6	99,7	99,7	99,7	99,7
2016	-	99,7	99,9	99,9	100,6	101,1	101,4	101,6	101,8	101,9	102,1	102,2
2017	-	104,5	101,1	104,3	103,5							

Графикон 5. Индекси цијена произвођача индустријских производа, исти мјесец претходне године = 100

Graph 5. Producer price indices of industrial products, same month of the previous year = 100



4.4. Индекси цијена произвођача индустријских производа по намјени потрошње и подручјима и областима КД
Producer price indices of industrial products by purpose of consumption and by section and division of activity classification

∅ 2015 = 100

	2013	2014	2016	2016								2017				
				мај May	јун Jun	јул Jul	авг Aug	сеп Sep	окт Oct	нов Nov	дец Dec	јан Jan	феб Feb	мар Mar	апр Apr	мај May
УКУПНО/TOTAL	101,0	100,3	101,5	102,4	102,3	102,5	102,7	102,7	102,9	102,5	102,7	103,7	104,1	103,8	103,2	102,8
По намјени потрошње By purpose of consumption																
Енергија Energy	100,1	99,4	104,1	105,5	105,4	106,1	106,5	106,6	107,4	106,8	106,8	108,7	108,8	108,7	107,2	106,4
Интермедијарни производи Intermediate goods	102,3	100,4	99,2	99,9	100,0	99,7	99,7	99,3	98,5	98,1	98,2	98,2	99,1	98,6	99,1	99,5
Капитални производи Capital goods	101,9	100,8	99,6	99,4	99,3	99,4	99,5	99,5	99,5	101,0	100,4	100,4	100,3	100	100,8	99,8
Трајни производи за широку потрошњу Consumer durables	102,0	102,0	99,1	98,4	98,8	99,1	99,0	99,2	99,1	99,1	98,7	98,7	98,3	98,3	98,2	98,3
Нетрајни производи за широку потрошњу Consumer non-durables	100,9	100,6	99,0	99,3	98,7	98,2	98,5	98,6	98,5	98,4	99,0	99,2	99,9	99,8	99,4	99,2
По подручјима и областима By sections and divisions																
B Вађење руда и камена Mining and quarrying	99,1	98,8	100,9	96,7	97,9	98,5	102,1	104,4	109,1	105,8	104,5	105,8	107,2	107,2	107,5	106,9
05 Вађење угља и лигнита (мрког угља) Mining of coal and lignite (black coal)	97,3	96,9	108,2	96,2	99,8	101,4	111,8	119,4	134,8	123,3	120,0	124,3	124,3	124,3	124,3	124,3
07 Вађење руда метала Mining of metal ores	99,8	99,3	97,0	96,1	95,9	96,3	97,0	97,1	96,8	97,1	96,6	96,4	99,0	99,2	99,7	98,5
08 Вађење осталих руда и камена Other mining and quarrying	100,2	100,7	100,3	100,2	101,2	100,7	100,2	99,6	100,0	100,7	100,6	100,6	101,0	100,9	100,8	101,1
C Прерађивачка индустрија Manufacturing	101,9	100,7	99,1	99,3	99,0	99,2	99,3	99,0	98,7	98,5	98,9	100,3	100,8	100,4	99,3	98,8
10 Произв. прехранбених производа Manufacture of food products	104,5	101,6	98,4	98,8	98,5	98,1	98,4	98,1	97,3	96,6	97,0	97,1	97,4	97,2	96,4	96,2
11 Производња пића Manufacture of beverages	97,2	99,0	98,7	98,7	98,9	98,7	98,3	98,3	98,4	98,7	98,7	98,7	106,4	106,1	107,2	107,2
12 Производња дуванских производа Manufacture of tobacco products	91,6	95,2	100,5	100,4	100,4	100,4	100,4	101,3	101,3	101,3	101,3	101,3	85,6	85,6	90,3	90,3
13 Производња текстила Manufacture of textiles	100,2	100,1	100,8	100,2	100,9	100,9	100,9	101,5	100,9	101,5	101,4	100,9	100,7	100,8	100,8	100,8
14 Производња одјеће Manufacture of wearing apparel	105,1	104,9	97,2	100,7	101,2	98,6	93,5	97,3	97,2	94,9	92,5	92,8	95,3	96,1	95,0	94
15 Произв. коже и производа од коже Manufacture of leather and related products	98,3	98,9	101,7	100,2	98,2	104,0	99,4	100,2	101,2	104,8	107,7	103,7	102,3	100,3	99,2	99,5
16 Прерада дрвета и производа од дрвета и плуте, осим намјештаја; производња предмета од сламе и плетарских материјала Manufacture of wood and of products of wood and cork, except furniture; manufacture of articles of straw and plaiting materials	96,2	98,3	101,7	101,4	101,3	101,5	101,3	101,2	102,2	102,2	102,3	104,4	105,0	102,5	101,7	104,3
17 Производња папира и производа од папира Manufacture of paper and paper products	99,5	99,7	99,2	99,3	99,5	99,4	99,0	99,5	98,3	99,2	98,5	99,1	96,4	95,9	96,6	95,7
18 Штампане и умножавање снимљених записа Printing and reproduction of recorded media	102,5	101,6	101,4	101,4	101,4	101,4	101,4	101,4	101,4	101,4	101,4	101,4	101,4	101,4	101,4	101,4
19 Производња кокса и рафинисаних нафтних производа Manufacture of coke and refined petroleum products	106,1	101,4	98,6	98,0	97,5	99,3	99,1	98,6	98,8	98,4	98,8	103,3	103,6	103,2	99,5	97,2
20 Производња хемикалија и хемијских производа Manufacture of chemicals and chemical products	106,8	99,6	98,2	99,1	99,2	99,2	99,2	99,2	96,7	96,7	96,8	95,3	95,3	95,8	95,8	97,2
21 Производња основних фармацеут. производа и фармацеут. препарата Manufacture of basic pharmaceutical products and pharmaceutical preparations	100,4	99,6	102,3	102,1	102,1	102,1	102,1	102,1	102,1	102,1	105,5	108,5	108,6	108,6	108,6	108,6

4.4. Индекси цијена произвођача индустријских производа по намјени, подручјима и областима КД

Producer price indices of industrial products by purpose of consumption and by section and division of activity classification

(наставак/continued)

∅2015 =100

	2013	2014	2016	2016								2017				
				мај May	јун Jun	јул Jul	авг Aug	сеп Sep	окт Oct	нов Nov	дец Dec	јан Jan	феб Feb	мар Mar	апр Apr	мај May
22 Производња производа од гуме и пластичних маса Manufacture of rubber and plastic products	101,4	101,4	99,4	99,5	99,1	99,1	99,3	99,3	99,3	99,1	99,5	99,4	100,4	100,1	99,4	99,5
23 Производња осталих производа од неметалних минерала Manufacture of other non-metallic mineral products	103,1	102,2	99,9	100,3	100,7	99,6	100,3	100,3	100,2	99,9	100,2	98,6	100,0	99,9	101,1	101,7
24 Производња базних метала Manufacture of basic metals	94,4	97,7	100,4	102,5	102,5	101,7	102,1	98,6	99,9	100,7	98,9	99,2	96,6	97,7	102,7	105,5
25 Производња готових металних производа, осим машина и опреме Manufacture of fabricated metal products, except machinery and equipment	99,8	97,5	101,3	104,9	103,3	101,6	101,5	101,6	99,5	102,8	104,1	103,2	104,3	102,9	106,1	105,0
26 Производња рачунара, електронских и оптичких производа Manufacture of computer, electronic and optical products	107,2	107,1	99,7	99,7	99,7	99,7	99,7	99,7	99,7	99,7	99,7	99,7	96,7	96,7	96,7	96,7
27 Производња електричне опреме Manufacture of electrical equipment	98,0	97,1	99,5	100,2	99,0	99,1	99,1	99,1	99,1	99,1	99,2	99,1	99,7	105,2	105,2	101,7
28 Производња машина и опреме, Д.Н. Manufacture of machinery and equipment, n.e.c.	99,9	99,8	99,9	100,0	99,6	99,6	100,2	100,2	100,2	100,2	100,2	100,2	100,6	100,7	100,7	99,4
29 Производња моторних возила, приколица и полуприколица Manufacture of motor vehicles, trailers and semi-trailers	97,7	97,7	95,7	95,4	95,4	95,9	95,9	95,9	95,9	95,9	95,9	95,9	95,9	96,0	96,0	93,8
30 Производња осталих саобраћајних средстава Manufacture of other transport equipment	104,0	102,1	-	-	-	-	-	-	-	-	-	-	-	-	-	-
31 Производња намјештаја Manufacture of furniture	101,9	101,9	99,1	98,4	98,8	99,1	99,0	99,1	99,1	99,1	98,7	98,7	98,3	98,3	98,2	98,3
32 Остала прерађивачка индустрија Other manufacturing	98,3	98,3	100,1	100,1	100,1	100,1	100,1	100,1	100,1	100,1	100,1	100,1	100,1	100,1	100,1	100,1
33 Поправка и инсталација машина и опреме Repair and installation of machinery and equipment	100,7	100,5	99,8	99,6	99,6	99,8	99,9	99,9	99,9	99,8	99,8	99,8	99,8	98,8	98,8	98,8
D Производња и снабдијевање електричном енергијом, гасом, паром и климатизација Electricity, gas, steam and air conditioning supply	100,0	100,0	107,3	111,0	111,0	111,0	111,0	111,0	111,0	111,0	111,0	111,0	111,0	111,0	111,0	111,0
35 Производња и снабдијевање електричном енергијом, гасом, паром и климатизација Electricity, gas, steam and air conditioning supply	100,0	100,0	107,3	111,0	111,0	111,0	111,0	111,0	111,0	111,0	111,0	111,0	111,0	111,0	111,0	111,0
E Снабдијевање водом; канализација, управљање отпадом и дјелатности санације (ремедијације) животне средине Water supply; sewerage, waste management and remediation activities	-	-	-	-	-	-	-	-	-	-	-	105,7 ¹⁾	105,8 ¹⁾	109,2 ¹⁾	110,6 ¹⁾	108,1 ¹⁾
38 Прикупљање отпада, дјелатности обраде и одлагања отпада; рециклажа материјала Waste collection, treatment and disposal activities; materials recovery	-	-	-	-	-	-	-	-	-	-	-	105,7 ¹⁾	105,8 ¹⁾	109,2 ¹⁾	110,6 ¹⁾	108,1 ¹⁾

¹⁾ Индекс је компилиран на децембар 2016. године / Index is compiled to December 2016



ПОЉОПРИВРЕДА И ШУМАРСТВО
AGRICULTURE AND FORESTRY



ПОЉОПРИВРЕДА
AGRICULTURE

МЛИЈЕКО

У односу на мај 2016. године, током маја текуће године регистровано је повећање количине крављег млијека прикупљеног од стране мљекара за 14,7%.

У поређењу са истим мјесецем прошле године, током маја 2017. године, регистровано је повећање производње свих врста млијечних производа и то: крављег сира за 33,4%, павлаке за 20,7%, ферментисаних млијечних производа за 12,6%, маслаца и осталих жуто-масних производа за 11,6% и млијека за пиће за 7,8%.

Подаци који се објављују у овом Прегледу добијени су реализацијом Мјесечног извјештаја о прикупљању крављег млијека и производњи млијечних производа (ПО-М-МП-М). Прикупљање података у овом истраживању обавља се извештајном методом. Извјештајне јединице су све мљекаре са територије Републике Српске (индустријске и регистроване мале мљекаре). Објављени су збирни подаци за Републику Српску.

Прикупљено кравље млијеко обухвата количине сировог крављег млијека прикупљене током референтног мјесеца од фармера, директно или преко откупних станица, или из сопствене производње. Не обухвата се сирово кравље млијеко купљено од других мљекара или увезено из иностранства.

Млијеко за пиће обухвата сирово млијеко, необрано млијеко, дјелимично обрано и обрано млијеко без садржаја адитива, намијењено искључиво за непосредну потрошњу.

Павлака (врхње) обухвата павлаку за директну потрошњу с више или мање од 29% млијечне масти.

Ферментисани млијечни производи обухватају јогурт, текући јогурт, кисело млијеко, ацидофилно млијеко те остале ферментисане производе.

Маслац и остале жуто-масне производе чине раличите врсте маслаца (отопљени маслац, уље маслаца) и остали слични жуто-масни производи (кајмак, разни млијечни намази и сл.).

Крављи сир обухвата све мекане, полумекане, тврде и остале сиреве добијене искључиво од крављег млијека.

MILK

Total quantity of cow's milk collected by dairies in May of the current year, compared to May 2016, was 14.7% higher.

In May 2017, compared to the same month of the previous year, an increase was recorded in production of all dairy products, as follows: cow's milk cheese by 33.4%, cream by 20.7%, fermented dairy products by 12.6%, butter and other yellow fatty products by 11.6% and consumable milk by 7.8%

Data published in this Review were obtained through the Monthly report on collection of cow's milk and dairy products (PO-M-MP-M). Data collection for this survey is performed using the reporting method. Reporting units are all dairies on the territory of Republika Srpska (industrial and registered small dairies). Aggregate data are published for Republika Srpska.

Collected cow's milk comprises amounts of raw cow's milk collected during the reference period from farmers, directly or via purchasing stations or from own production. It does not comprise raw cow's milk purchased from other dairies or imported from abroad.

Consumable milk comprises raw milk, whole milk, semi-skimmed and skimmed milk containing no additives, intended for immediate consumption only.

Cream comprises cream for direct consumption, with fat content higher or lower than 29%.

Fermented dairy products comprise yoghurts, liquid yoghurts, soured milk, acidophilus milk and other fermented products.

Butter and other yellow fatty products comprise various types of butter (melted butter, butter oil) and other similar products (kajmak cream, various dairy spreads).

Cow's milk cheese comprises all soft, semi-soft and hard types of cow's milk cheese, as well as other types of cheese obtained exclusively from cow's milk.

5.1. Кравље млијеко и млијечни производи

Cow's milk and dairy products

	Прикупљено кравље млијеко Collected cow's milk	Производња млијечних производа Production of dairy products					крављи сир cow's cheese
		млијеко за пиће consumable milk	павлака cream	ферментисани млијечни производи fermented dairy products	маслац и остали жуто масни производи butter and other yellow fatty products		
2012	83 908,4	61 664,7	5 421,0	12 441,7	188,0	2 350,9	
2013	84 882,6	55 020,0	5 547,6	11 380,4	349,6	1 953,4	
2014	88 507,8	47 146,4	6 662,6	11 794,2	169,8	2 052,4	
2015	81 705,9	38 035,9	7 467,7	12 905,4	186,7	2 276,2	
2016	83 239,7	36 620,1	8 296,3	14 479,0	182,7	2 596,1	
2016							
мај / May	7150,9*	3 737,5	673,8	1 166,7	11,2	223,2*	
јун / Jun	7 158,3	2 655,4	792,4	1 360,3	11,4	223,1	
јул / Jul	7 282,6	2 957,0	853,8	1 373,6	13,3	229,3	
авг / Aug	7 431,9	3 123,4	794,8	1 332,7	15,4	255,3	
сеп / Sep	7 164,0	2 533,3	687,8	1 267,6	15,5	216,8	
окт / Oct	6 868,0	2 455,8	670,6	1 182,0	15,2	235,4	
нов / Nov	6 493,2	2 353,6	662,3	1 175,6	17,6	219,9	
дец / Dec	6 704,0	2 713,0	574,6	1 003,9	27,6	218,0	
2017							
јан / Jan	6 839,7	3 871,1	604,8	968,9	36,3	227,1	
феб / Feb	6 618,5	3 346,6	612,8	1 132,3	29,9	224,6	
мар / Mar	7 596,0	4 068,3	620,1	1 228,3	29,1	259,6	
апр / Apr	7 537,8	4 243,2	682,4	1 142,1	14,0	264,1	
мај / May	8 202,4	4 030,1	813,5	1 313,6	12,5	297,7	

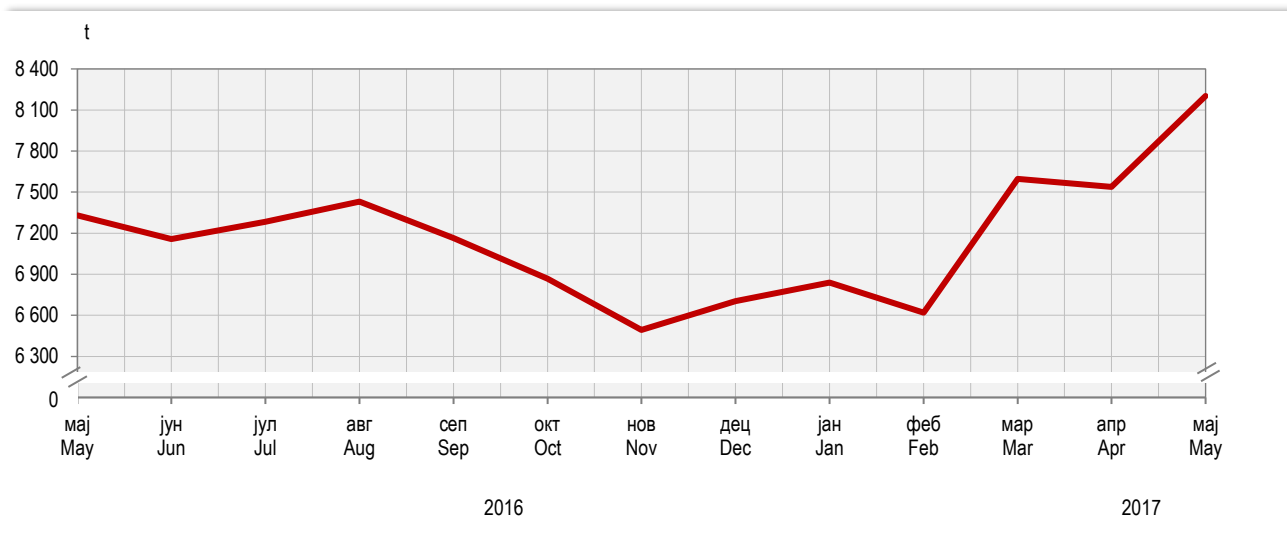
ПОЉОПРИВРЕДА И ШУМАРСТВО AGRICULTURE AND FORESTRY

5.1. Кравље млијеко и млијечни производи

Cow's milk and dairy products
(наставак/continued)

	Прикупљено кравље млијеко <i>Collected cow's milk</i>	Производња млијечних производа <i>Production of dairy products</i>				
		млијеко за пиће <i>consumable milk</i>	павлака <i>cream</i>	ферметисани млијечни производи <i>fermented dairy products</i>	маслац и остали жуто масни производи <i>butter and other yellow fatty products</i>	крављи сир <i>cow's cheese</i>
Индекси – исти период претходне године = 100 <i>Indices – same period of the previous year = 100</i>						
2012	111,8	119,2	100,0	101,5	82,8	90,0
2013	101,2	89,2	102,3	91,5	180,5	83,1
2014	104,3	85,7	120,1	103,6	48,6	105,1
2015	92,3	80,7	112,1	109,4	110,0	110,9
2016	101,9	96,3	111,1	112,2	97,9	114,1
2016						
мај / <i>May</i>	101,3	100,5	112,3	106,8	87,6	112,1
јун / <i>Jun</i>	103,0	80,5	126,8	118,3	86,4	125,8
јул / <i>Jul</i>	101,7	111,4	107,7	101,0	116,7	107,8
авг / <i>Aug</i>	108,0	93,9	116,7	109,1	99,4	122,2
сеп / <i>Sep</i>	109,7	81,2	113,4	123,7	110,2	110,7
окт / <i>Oct</i>	105,3	105,8	114,3	110,9	57,4	115,0
нов / <i>Nov</i>	101,3	109,4	113,5	105,6	142,2	117,6
дец / <i>Dec</i>	101,8	100,0	99,1	93,3	130,2	110,4
2017						
јан / <i>Jan</i>	102,6	106,7	97,3	94,9	226,9	119,6
феб / <i>Feb</i>	101,6	102,2	100,3	93,1	393,4	127,4
мар / <i>Mar</i>	110,6	110,8	92,8	104,4	130,9	129,6
апр / <i>Apr</i>	111,6	120,6	99,6	94,9	144,3	121,2
мај / <i>May</i>	114,7	107,8	120,7	112,6	111,6	133,4

Графикон 6. Прикупљање крављег млијека
Graph 6. Collecting of cow's milk



КЛАЊЕ СТОКЕ И ЖИВИНЕ

Током маја 2017. године, у поређењу са истим мјесецем 2016. године повећан је број заклане живине за 31,8% и свиња за 8,9%, док је у истом периоду број закланих говеда мањи за 15,2% и оваца за 25,2%.

Нето тежина живине заклане током маја 2017. године, у односу на мај 2016. године, већа је за 35,2%, као и нето маса закланих свиња за 11,1%. У истом периоду забиљежено је смањење нето тежине закланих говеда за 1,7% и оваца за 20,5%.

Подаци објављени у овом Прегледу резултат су реализације Мјесечног извјештаја о клању стокe и живине у кланицама (ПО-52). Извјештај о клању стокe и живине ради се мјесечно, посебно за пословне субјекте и њихове дијелове, а посебно за предузетнике. Пословни субјекти достављају податке на основу књиговодствене и друге евиденције, док се за предузетничке кланице подаци добијају од надлежних општинских (ветеринарско-инспекцијских) служби на основу расположиве евиденције.

Нето тежина (тежина заклане стокe) јесте тежина очишћеног и охлађеног трупа животиње, тј. тежина заклане, охлађене и оцијеђене животиње после отклањања одређених дијелова, у зависности од врсте стокe и то код:

- Коња представља тежину трупа без коже, утробе, главе, репа и ногу до скочног зглоба. Бубрези, бубрежни лој и сало укључени су у тежину трупа;
- Говеда представља тежину трупа без коже, утробе, главе, репа, ногу до скочног зглоба, бубрега и бубрежног лоја, полних органа и вимена;
- Свиња представља тежину трупа без утробе, језика, чекиња, папака, полних органа, трбушног сала, бубрега и дијафрагме;
- Оваца и коза представља тежину трупа без утробе, главе, ногу до скочног зглоба, репа, полних органа и вимена. Бубрези и бубрежни лој укључени су у тежину трупа;
- Живине представља тежину заклане и очерупане живине и извађене утробе, без главе, врата, ногу, срца, јетре и желуца.

SLAUGHTER OF LIVESTOCK AND POULTRY

In May 2017, compared to the same month of 2016, an increase was recorded in the number of slaughtered poultry by 31.8% and in the number of slaughtered pigs by 8.9%, while a decrease was recorded in the number of slaughtered cattle by 15.2% and in the number of slaughtered sheep by 25.2%.

Compared to May 2016, weight of dressed carcass in May 2017 increased for slaughtered poultry by 35.2% and for slaughtered pigs by 11.1%, while it decreased for slaughtered cattle by 1.7% and for slaughtered sheep by 20.5%.

Data published in this Review are a result of the Monthly report on livestock and poultry slaughter in slaughterhouses (PO-52). The report on slaughter of livestock and poultry is submitted monthly, separately for legal entities and their units, and separately for entrepreneurs. Business entities submit data based on bookkeeping and other records, whereas data concerning entrepreneur slaughterhouses are obtained from the approved municipal (veterinarian–inspection) authorities based on available records.

Net weight (weight of slaughtered livestock) refers to weight of cleaned and cooled down carcass of an animal, i.e. weight of slaughtered, cooled down and drained animal, after certain body parts are removed, depending on the livestock type, as follows:

- For horses, it represents carcass weight without skin, intestines, head, tail, legs to the ankle joint, with kidneys, suet and fat being included in the carcass weight;
- For cattle, it represents carcass weight without skin, intestines, head, tail, legs to the ankle joint, kidneys, suet, genitals and udder;
- For pigs, it represents carcass weight without intestines, tongue, bristle, hooves, genitals, pork belly, kidneys and diaphragm;
- For sheep and goats, it represents carcass weight without intestines, head, legs to the ankle joint, tail, genitals and udder, with kidneys and suet being included in the carcass weight;
- For poultry, it represents weight of slaughtered and plucked poultry, excluding intestines, without head, neck, legs, heart, liver and gizzard.

5.2. Клање стокe и живине у кланицама

Slaughter of livestock and poultry in slaughterhouses

	Говеда Cattle		Свиње Pigs		Овце Sheep		Живина Poultry	
	број number	нето тежина, t net weight, t	број number	нето тежина, t net weight, t	број number	нето тежина, t net weight, t	број number	нето тежина, t net weight, t
2012	29 990	5 176,0	134 804	9 626,0	16 567	276,0	7 345 233	11 228,0
2013	22 663	4 077,0	110 178	7 329,0	16 233	273,0	7 187 990	11 399,0
2014	15 420	3 028,0	102 654	7 211,0	15 020	247,0	6 601 711	11 300,0
2015	12 513	2 640,6	95 457	6 721,1	12 225	195,9	7 051 554	11 392,1
2016	12 086	2 822,5	93 543	6 544,4	9 188	156,9	9 464 823	15 029,1
2016								
мај / May	1 037	211,8	6 574	446,0	795	13,2	712 273	1 194,8
јун / Jun	923	201,8	7 304	530,4	834	13,9	927 546	1 464,3
јул / Jul	1 083	276,0	8 095	562,1	1 046	17,8	854 286	1 292,5
авг / Aug	1 149	301,4	7 524	526,9	762	12,6	859 313	1 273,3
сеп / Sep	1 239	297,8	7 849	547,5	936	16,8	858 836	1 348,9
окт / Oct	1 035	308,3	7 387	514,3	522	9,4	754 839	1 153,0
нов / Nov	864	213,5	8 562	619,8	584	10,6	887 957	1 465,8
дец / Dec	974	197,1	9 189	626,0	948	16,3	939 664	1 505,0
2017								
јан / Jan	790	178,1	11 112	696,3	934	16,3	828 418	1 329,4
феб / Feb	705	169,9	6 488	485,2	306	5,3	764 440	1 229,1
мар / Mar	759	178,2	7 730	593,2	511	8,5	894 924	1 440,9
апр / Apr	889	209,3	9 025	600,9	880	14,4	891 970	1 518,5
мај / May	879	208,1	7 160	495,5	595	10,5	938 886	1 616,1

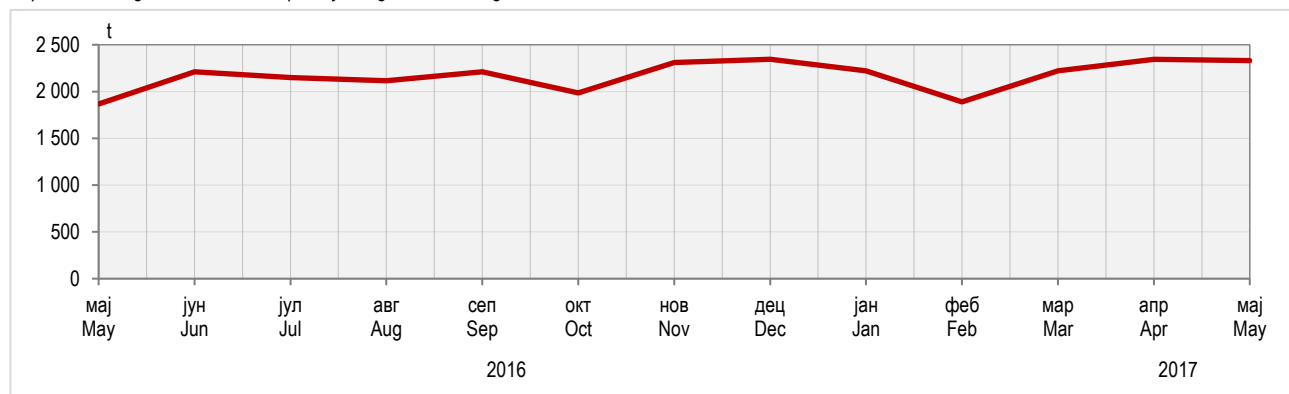
5.2. Клање стоке и живине у кланицама

Slaughter of livestock and poultry in slaughterhouses
(наставак/continued)

	Говеда Cattle		Свиње Pigs		Овце Sheep		Живина Poultry	
	број number	нето тежина, t net weight, t	број number	нето тежина, t net weight, t	број number	нето тежина, t net weight, t	број number	нето тежина, t net weight, t
Индекси – исти период претходне године = 100 Indices – same period of the previous year = 100								
2012	85,6	85,9	93,4	92,6	96,5	97,5	92,5	94,4
2013	75,6	78,8	81,7	76,1	98,0	98,9	97,9	101,5
2014	68,0	74,3	93,2	98,4	92,5	90,5	91,8	99,1
2015	81,1	87,2	93	93,2	81,4	79,3	106,8	100,8
2016	96,6	106,9	98	97,4	75,2	80,1	134,2	131,9
2016								
мај / May	93,0	90,8	99,4	98,0	85,8	90,1	118,3	129,2
јун / Jun	92,3	97,5	104,0	107,8	103,3	106,9	134,5	140,5
јул / Jul	113,3	134,6	114,7	120,1	90,8	98,3	106,9	110,4
авг / Aug	107,3	141,2	107,3	111,5	69,8	75,0	129,8	123,6
сеп / Sep	109,5	131,6	117,2	115,5	105,5	114,3	155,5	149,2
окт / Oct	95,0	134,2	108,3	107,8	109,7	122,1	159,3	144,9
нов / Nov	84,6	94,0	97,3	96,5	98,6	105	192,3	187,7
дец / Dec	88,2	88,1	99,6	105,0	62,7	69,6	179,5	171,4
2017								
јан / Jan	94,8	97,6	121,6	119,3	110,8	110,1	118,8	114,9
феб / Feb	79,0	89,0	85,3	86,4	82,7	89,8	115,1	114,9
мар / Mar	74,3	78,4	114,8	117,0	79,5	77,4	136,6	137,7
апр / Apr	86,5	98,1	119,8	116,7	97,2	98,6	136,5	143,5
мај / May	84,8	98,3	108,9	111,1	74,8	79,5	131,8	135,2

Графикон 7. Нето тежина заклане стоке и живине у кланицама

Graph 7. Net weight of livestock and poultry slaughtered in slaughterhouses



ЗЕЛЕНЕ ПИЈАЦЕ

Вриједност продаје пољопривредних производа на зеленим пијацама у мају 2017. године износила је 1 602 808 КМ, што у поређењу са истим мјесецом прошле године представља повећање од 196 144 КМ или 13,9%. У поређењу са априлом 2017. године, вриједност продаје у мају 2017. године била је већа за 383 509 КМ, или 31,5%.

У структури укупне продаје пољопривредних производа на зеленим пијацама у мају 2017. године, поврће је учествовало са 26,0%, група остали производи са 25,5%, воће са 21,9%, млијеко и млијечни производи са 11,7%, живина и јаја са 9,0%, мед са 3,0%, жита и производи од жита са 1,5%, прерађевине воћа са 0,8% и грожђе са 0,6%.

Подаци који се објављују у овом Прегледу добијени су на основу Мјесечног извјештаја о промету пољопривредних производа на пијацама (ТРГ-13). Извјештај достављају пословни субјекти који пружају услуге коришћења продајног простора пијаце и обављају друге пијачне услуге. Под прометом пољопривредних производа подразумијева се продаја коју обављају породична пољопривредна газдинства непосредно крајњим потрошачима на организованим зеленим пијацама.

GREEN MARKETS

Value of sale of agricultural products in green markets in May 2017 was 1,602,808 KM, which, compared to the same month of the previous year, was 196,144 KM more, or 13.9% higher. Compared to April 2017, value of sale in May 2017 was 383,509 KM more, or 31.5% higher.

In May 2017, in total sale group of agricultural products in green markets, vegetables participated with 26.0%, group of other products with 25.5%, fruits with 21.9%, milk and dairy products with 11.7%, poultry and eggs with 9.0%, honey with 3.0%, cereals and cereal products with 1.5%, products of fruits with 0.8% and grapes with 0.6%.

Data presented in this review were obtained through the Monthly Report on turnover of agricultural products in markets (TRG-13). The report is submitted by business entities which provide services of use of market's area and other market services. Turnover of agricultural products refers to sale by family agricultural holdings directly to final consumers in organised markets.

5.3. Продаја пољопривредних производа на зеленим пијацама

Sale of agricultural products in green markets

KM

	Укупно Total	Жита и производи од жита Cereals and cereal products	Поврће Vegetables	Воће Fruits	Грожђе Grapes	Прерађевине воћа Products of fruits	Живина и јаја Poultry and eggs	Млијеко и млијечни производи Milk and dairy products	Мед Honey	Остали производи Other products
2012	17 582 275	747 462	7 806 141	3 300 430	202 194	198 160	1 791 039	2 275 353	459 200	802 296
2013	18 680 122	444 021	9 131 052	4 116 341	150 972	199 588	1 463 880	2 054 332	488 458	631 478
2014	16 973 710	316 084	7 429 921	3 527 113	166 006	193 512	1 516 972	2 049 933	531 668	1 242 501
2015	17 645 024	274 428	7 105 614	3 803 735	180 483	186 632	1 450 084	2 145 023	588 816	1 910 209
2016	18 026 006	236 435	6 392 732	3 376 660	191 319	267 962	1 700 554	2 079 384	645 576	3 135 384
2016										
мај / May	1 406 664	19 333	486 399	302 904	6 346	16 520	112 498	190 053	48 099	224 512
јун / Jun	1 723 155	21 426	696 584	280 633	7 540	15 583	165 091	183 979	54 105	298 214
јул / Jul	1 708 577	18 411	665 594	450 608	8 723	14 226	106 298	161 848	43 797	239 072
авг / Aug	1 797 499	19 832	810 351	244 878	18 231	18 578	189 956	187 719	59 953	248 001
сеп / Sep	1 726 775	21 320	695 322	266 193	25 682	23 976	169 801	176 495	63 259	284 727
окт / Oct	1 805 566	23 180	651 680	317 206	52 747	28 398	214 993	175 861	69 335	272 166
нов / Nov	1 517 042	20 756	458 247	293 699	19 591	23 838	152 087	166 622	63 372	318 830
дец / Dec	1 419 463	20 086	359 737	304 422	15 745	36 052	150 883	177 543	64 905	290 090
2017										
јан / Jan	1 027 134	16 521	233 468	194 915	10 439	18 863	123 142	136 577	74 299	218 910
феб / Feb	1 081 828	16 762	264 020	185 290	3 820	23 635	130 201	161 920	51 571	244 609
мар / Mar	1 143 455	20 737	273 205	161 110	9 535	18 973	139 216	164 655	52 599	303 425
апр / Apr	1 219 299	22 075	346 240	159 943	6 877	15 350	134 706	171 598	44 142	318 368
мај / May	1 602 808	23 384	417 105	351 790	8 817	13 528	144 082	186 882	48 582	40 8638
Индекси – исти период претходне године Indices – same period of the previous year										
2012	88,9	70,2	103,1	92,8	77,0	57,5	84,5	90,1	61,5	50,2
2013	106,2	59,4	117,0	124,7	74,7	100,7	81,7	90,3	106,4	78,7
2014	90,9	71,2	81,4	85,7	110,0	97,0	103,6	99,8	108,8	196,8
2015	104,0	86,8	95,6	107,8	108,7	96,4	95,6	104,6	110,7	153,7
2016	102,2	86,2	90,0	88,8	106,0	143,6	117,3	96,9	109,6	164,1
2016										
мај / May	85,7	82,1	80,5	73,6	85,8	127,7	97,9	105,2	103,2	93,5
јун / Jun	95,6	89,9	100,6	57,9	134,5	162,9	86,2	95,5	85,8	215,6
јул / Jul	105,4	86,8	92,1	119,8	65,3	185,0	93,5	85,3	64,1	221,7
авг / Aug	127,8	89,2	125,4	82,2	106,0	205,3	182,3	108,9	98,5	325,6
сеп / Sep	113,0	92,0	101,9	74,9	100,2	199,0	149,1	93,4	130,2	365,7
окт / Oct	121,3	84,1	96,8	110,2	175,2	173,8	173,5	91,6	152,4	296,9
нов / Nov	121,6	97,9	101,1	103,1	111,9	107,8	130,6	97,9	143,1	269,8
дец / Dec	105,7	93,4	84,7	111,6	113,6	144,6	133,5	101,6	124,9	118,4
2017										
јан / Jan	77,0	105,8	68,1	83,1	100,3	74,8	116,4	83,6	162,2	56,2
феб / Feb	98,1	96,7	71,0	76,5	38,1	95,2	119,3	99,4	112,6	206,6
мар / Mar	102,6	105,1	67,0	75,0	96,1	88,4	131,1	98,8	109,5	253,5
апр / Apr	88,9	113,8	77,6	71,3	108,2	79,6	114,3	103,3	112,8	95,8
мај / May	113,9	121,0	85,8	116,1	138,9	81,9	128,1	98,3	101,0	182,0

ПОЉОПРИВРЕДА И ШУМАРСТВО

AGRICULTURE AND FORESTRY

ОТКУП И ПРОДАЈА

Вриједност откупа и продаје производа пољопривреде, шумарства и рибарства у првом тромјесечју 2017. године износила је 78 303 274 КМ. Од тога је вриједност продаје из властите производње пословних субјеката и њихових дијелова износила 57 687 209 КМ или 73,7%, док је вриједност откупа од породичних пољопривредних газдинстава износила 20 616 065 КМ или 26,3%.

У првом тромјесечју 2017. године у односу на исто тромјесечје претходне године вриједност откупа и продаје је мања за 4,9%, при чему је вриједност продаје мања за 7,7%, а вриједност откупа је већа за за 4,1%.

Подаци о откупу и продаји производа пољопривреде, шумарства и рибарства прикупљају се Тромјесечним извјешајем о откупу пољопривредних производа од породичних пољопривредних газдинстава, Тромјесечним извјешајем о продаји пољопривредних производа сопствене производње пословних субјеката и земљорадничких задруга и Тромјесечним извјешајем о оствареној вриједности продаје и просјечној цијени шумских сортимената.

Вриједност откупа обрачунава се по цијенама којима су пословни субјекти, који се баве откупом, плаћали породичним пољопривредним газдинствима преузете производе, а вриједност продатих производа обрачунава се по продајним цијенама произвођача. Вриједност откупа, односно продаје не обухвата: ПДВ, вриједност амбалаже, транспортне трошкове, трошкове чувања и ускладиштења, рабат, као ни прописане премије, субвенције и остале новчане подстицаје које произвођачи добијају за испоручене производе.

PURCHASE AND SALE

In the first quarter of 2017, total purchase and sale of agricultural, forestry and fishery products amounted to 78,303,274 KM, out of which value of sale from own production of business entities and their parts was 57,687,209 KM (73.7%) and value of purchase of agricultural products from family agricultural holdings was 20,616,065 KM (26.3%).

In the first quarter of 2017, compared to the same quarter of 2016, total sale and purchase value was 4.9% lower, with the sale value being 7.7% lower and purchase value 4.1% higher.

Data on purchase and sale of agricultural, forestry and fishery products were obtained through the Quarterly report on purchase of agricultural products from family agricultural holdings, Quarterly report on sale of agricultural products from own production of business entities and co-operatives, and the Quarterly report on realised value of sale and average prices of forest assortments.

Value of purchase is calculated on the basis of prices which business entities engaged in purchasing paid to family agricultural holdings for purchased products, and value of sale is calculated on the basis of producers' selling prices. Value of purchase and value of sale do not cover: VAT, price of packaging, transportation costs, keeping and storage costs, rebate, prescribed bonuses, subsidies and other money incentives producers receive for delivered products.

5.4. Откупљени и продати производи пољопривреде, шумарства и рибарства

Purchased and sold products of agriculture, forestry and fishing

KM

	Откупљени производи Purchased products					Продати производи Sold products				
	ратарски arable farming	воћарски и виноградарски fruit and wine growing	сточарски livestock breeding	шумарства forestry	остали other	ратарски arable farming	воћарски и виноградарски fruit and wine growing	сточарски livestock breeding	шумарства forestry	остали other
2012	16 565 953	5 964 638	69 715 345	-	5 482 180	25 522 072	8 078 466	84 978 919	145 132 425	13 109 879
2013	14 665 428	7 369 221	65 527 056	-	5 524 779	19 697 703	9 568 369	88 548 420	156 095 277	11 613 729
2014	12 432 359	8 504 706	55 978 026	-	7 441 483	25 415 493	14 243 416	88 210 162	157 812 481	11 550 436
2015	13 928 358	14 311 614	60 156 681	-	3 470 392	19 587 013	14 888 074	99 780 598	179 401 043	16 817 902
2016	19 410 988	14 271 896	65 988 795	-	6 062 648	23 065 051	16 046 852	84 366 059	17 4763 721	15 299 139
2015										
II	1 108 270	3 336 401	15 256 111	-	799 068	2 999 568	1 597 579	24 186 465	55 796 315	3 711 974
III	7 659 198	5 492 256	15 251 536	-	1 325 152	4 838 938	3 930 469	27 682 059	58 616 253	3 703 574
IV	3 527 960	3 096 694	14 143 778	-	705 129	6 027 224	6 049 826	22 526 935	45 167 406	5 224 476
2016										
I	808 366	2 149 713	16 188 143	-	652 825	3 564 713	4 990 480	18 978 931	30 442 202	4 539 082
II	864 656	5 534 675	17 275 798	-	2 158 585	2 835 193	3 054 182	19 658 158	51 613 195	2 958 487
III	12 246 686	4 038 672	17 307 632	-	2 253 477	8 759 319	3 627 167	24 744 079	51 353 689	2 782 276
IV	5 491 280	2 548 836	15 217 222	-	997 761	7 905 826	4 375 023	20 984 891	41 354 635	5 019 294
2017										
I	3 049 336	796 537	16 728 501	-	41 691	5 211 749	3 703 649	18 102 834	28 060 407	2 608 570
Индекси – исто тромјесечје претходне године = 100 Indices – same quarter of the previous year = 100										
2012	96,1	91,3	124,5	-	169,3	198,0	75,5	119,8	95,0	101,2
2013	88,5	123,5	94,0	-	100,8	77,2	118,4	104,2	107,6	88,6
2014	84,8	115,4	85,4	-	134,7	129,0	148,9	99,6	101,1	99,5
2015	112,0	168,3	107,5	-	46,6	77,1	104,5	113,1	113,7	145,6
2016	139,4	99,7	109,7	-	174,7	117,8	107,8	84,6	97,4	91,0
2015										
II	82,3	112,1	111,1	-	49,0	53,5	52,3	117,6	139,8	146,4
III	130,6	137,1	112,8	-	42,0	63,4	103,6	122,2	130,6	177,5
IV	82,3	301,6	113,6	-	31,3	73,5	139,2	95,6	99,9	125,7
2016										
I	49,5	90,1	104,4	-	101,8	62,3	150,8	74,8	153,6	108,6
II	78,0	165,9	113,2	-	270,1	94,5	191,2	81,3	92,5	79,7
III	159,9	73,5	113,5	-	170,1	181,0	92,3	89,4	87,6	75,1
IV	155,7	82,3	107,6	-	141,5	131,2	72,3	93,2	91,6	96,1
2017										
I	377,2	37,1	103,3	-	6,4	146,2	74,2	95,4	92,2	57,5

ИНДЕКСИ ЦИЈЕНА

Продајне цијене пољопривредних производа у првом тромјесечју 2017. године у односу на просјек продајних цијена из 2010. године више су за 3,5%, а у односу на прво тромјесечје 2016. године за 3,6%.

Набавне цијене средстава која се користе у пољопривредној производњи у првом тромјесечју 2017. године у односу на просјек набавних цијена из 2010. године више су за 8,4%, док су у односу на прво тромјесечје 2016. године ниже за 1,9 %.

Индекс продајних цијена пољопривредних производа показује динамику кретања цијена пољопривредних производа и обухвата производе биљне и сточарске производње.

Индекс набавних цијена средстава која се користе у пољопривредној производњи показује кретање цијена средстава за текућу потрошњу у пољопривреди (инпут 1) и средства намијењених за инвестиције у пољопривреди (инпут 2).

Индекси продајних цијена пољопривредних производа израчунати су на основу цијена које се прикупљају путем Тромјесечних извјештаја о откупу и реализацији производа пољопривреде и рибарства (ТРГ-31 и ТРГ-33), те Мјесечног извјештаја о промету пољопривредних производа на зеленим пијацама (ТРГ-13).

Набавне цијене средстава за текућу потрошњу у пољопривреди (инпут 1) и набавне цијене средстава намијењених за инвестиције у пољопривреди (инпут 2) прикупљају се путем Мјесечног извјештаја о цијенама средстава која се користе у пољопривредној производњи.

Индекси цијена у пољопривреди израчунавају се помоћу Laspeyres-ове формуле, а базна година за њихово израчунавање је 2010. година. Пондери који се користе приликом израчунавања индекса цијена заснивају се на показатељима из економских рачуна за пољопривреду, а представљају значај појединачног пољопривредног производа у укупној продаји пољопривредних производа на тржишту.

PRICE INDICES

Selling prices of agricultural products in the first quarter of 2017, compared to the average selling prices in 2010, increased by 3.5%, while compared to the first quarter of 2016 they increased by 3.6%.

Purchase prices of input in the first quarter of 2017, compared to the average purchase prices in 2010, increased by 8.4 %, while compared to the first quarter of 2016, they decreased by 1.9 %.

Agricultural selling price indices show the dynamics of changes in prices of agricultural products, and these comprise crop and animal output.

Purchase price indices of input show changes in prices of input 1 and changes in prices of input 2.

Agricultural selling price indices were calculated on the basis of prices data obtained through the Quarterly report on purchase and realisation of agricultural and fishery output (TRG-31 and TRG-33) and Monthly report on sale of agricultural products on green markets (TRG-13).

Purchase prices of input 1 and purchase prices of input 2 are collected through the Monthly report on prices of input.

Agricultural price indices are calculated using the Laspeyres's formula, and the base year for the calculation is 2010. Weights used for the price indices calculation are based on indicators in economic accounts for agriculture, and represent the importance of an individual agricultural product in total sale of agricultural products at the market.

5.5. Индекси цијена у пољопривреди

Agricultural price indices

	Индекси цијена средстава који се користе у пољопривреди Agricultural input price indices			Индекси цијена пољопривредних производа Agricultural output price indices		
	укупно (инпут 1+инпут 2) total (input 1+input 2)	средства за текућу потрошњу у пољопривреди (инпут 1) goods and services currently consumed in agriculture (input 1)	средства намијењена за инвестиције у пољопривреди (инпут 2) goods and services contributing to agricultural investment (input 2)	укупно total	биљна производња crop output	сточна производња animal output
	Ø2010=100					
2012	122,7	122,8	103,3	115,5	115,9	115,3
2013	122,3	122,4	108,1	113,1	109,3	115,1
2014	115,7	115,7	107,1	109,6	101,3	113,7
2015	111,8	111,8	107,3	105,1	103,5	106,3
2016	108,3	108,3	107,3	100,2	98,7	101,4
2015						
II	110,3	110,3	107,2	108,1	109,8	107,4
III	114,4	114,4	107,4	100,9	96,2	105,1
IV	112,1	112,2	107,4	103,8	103,8	104,0
2016						
I	110,3	110,3	107,4	99,9	100,7	99,6
II	107,8	107,8	107,3	106,5	110,3	104,9
III	107,9	107,9	107,3	97,0	91,6	101,5
IV	107,1	107,1	107,2	97,4	92,1	99,7
2017						
I	108,4	108,4	107,4	103,5	90,5	107,3
	Индекси - исти период претходне године Indices - same period of the previous year					
2012	108,2	108,3	100,6	107,9	105,5	109,2
2013	99,6	99,5	104,6	97,9	94,3	99,8
2014	94,6	94,6	99,1	94,4	85,7	98,2
2015	96,6	96,6	100,2	96,0	102,5	93,5
2016	96,7	96,7	100,0	95,3	94,5	95,5
2015						
II	94,1	94,1	100,2	92,9	98,6	90,5
III	98,1	98,1	100,3	95,3	98,2	93,3
IV	99,5	99,5	100,2	99,2	111,8	94,7
2016						
I	100,1	100,1	100,2	92,8	96,6	91,7
II	97,7	97,7	100,1	98,5	100,5	97,7
III	93,3	93,3	99,9	96,1	95,2	96,6
IV	95,5	95,5	99,8	93,8	88,7	95,9
2017						
I	98,1	98,1	99,9	103,6	89,8	107,7

**ШУМАРСТВО
FORESTRY**

Производња шумских сортимената у мају 2017. године у односу на мај 2016. године већа је за 12,2%, а продаја шумских сортимента за 21,5%.

Производња шумских сортимената у периоду јануар – мај 2017. године у односу на исти период 2016. године мања је за 5,4%. Продаја шумских сортимента за исти период биљежи пад за 6,2%.

Подаци о производњи, продаји и залихама шумских сортимената добијени су на основу Мјесечног извјештаја о производњи шумских сортимената (ШУМ–22). Овим извјештајем су обухваћена сва предузећа из области шумарства која се баве сталном производњом шумских сортимената из шума у државној својини, без обзира да ли им је производња шумских сортимената претежна дјелатност. Од 2002. године подаци о производњи шумских сортимената прикупљају се према Номенклатури производа и услуга шумарства, а која је припремљена на основу Листе карактеристичних дјелатности шумарства коју је израдио EUROSTAT – Статистичка канцеларија Европске Комисије и објавио као саставни дио Приручника за економске рачуне пољопривреде и шумарства, крајем 1997. године.

Production of forest assortments in May 2017, compared to May 2016, was 12.2% higher and sale of forest assortments was 21.5% higher.

Production of forest assortments in the period January – May 2017, compared to the same period of the previous year, was 5.4% lower. Sale of forest assortments decreased by 6.2% during the same period.

Data on production, sale and stocks of forest assortments were obtained through the Monthly report on production of forest assortments (SUM–22). This report is submitted by all enterprises from the forestry sector producing forest assortments from state forests permanently, regardless of production of forest assortments being their main activity or not. Since the beginning of 2002, data on production of forest assortments have been collected according to the Nomenclature of forestry products and services, which is harmonised with the List of characteristic activities of the forestry industry and which was prepared and published by Eurostat – Statistical Office of the European Communities as an integral part of the Manual on Economic Accounts for Agriculture and Forestry, at the end of 1997.

**5.6. Производња шумских сортимената
Production of forest assortments**

	Укупно <i>Total</i>	Трупци <i>Logs</i>		Просторно дрво <i>Woodpulp</i>	Рудничко дрво <i>Pitprops</i>	Огревно дрво <i>Firewood</i>	Остало дрво <i>Other wood</i>	Залихе <i>Stocks</i>
		лишћара <i>broadleaf</i>	четинара <i>coniferous</i>					
2012	1 848 712	309 254	553 743	340 073	60 434	560 777	24 431	181 186
2013	1 925 029	345 249	586 491	298 339	57 721	606 988	30 241	212 836
2014	1 944 658	320 558	623 290	328 237	58 945	584 390	34 853	250 682
2015	2 062 708	362 503	651 357	328 330	57 052	633 725	29 741	172 196
2016	2 101 196	351 801	669 962	352 667	56 193	633 698	36 875	166 478
2016								
мај / <i>May</i>	176 194	30 884	62 735	27 474	5 919	46 580	2 602	199 941
јун / <i>Jun</i>	228 695	40 397	75 836	40 073	7 159	62 035	3 195	200 673
јул / <i>Jul</i>	179 350	31 524	55 355	30 401	5 202	54 155	2 713	174 480
авг / <i>Aug</i>	227 510	35 673	71 355	36 782	5 285	74 418	3 997	184 589
сеп / <i>Sep</i>	204 577	29 850	60 412	34 856	4 779	71 203	3 477	172 699
окт / <i>Oct</i>	178 224	24 078	53 162	32 781	4 477	60 535	3 191	164 164
нов / <i>Nov</i>	173 646	26 828	48 155	30 489	3 948	59 753	4 473	170 455
дец / <i>Dec</i>	165 146	26 348	44 949	34 677	3 513	52 671	2 988	166 478
2017								
јан / <i>Jan</i>	26 883	4 634	11 435	5 202	853	4 489	270	179 324
феб / <i>Feb</i>	140 477	31 792	42 422	20 501	3 119	39 845	2 798	211 025
мар / <i>Mar</i>	222 733	44 985	67 992	34 564	5 629	65 316	4 247	240 725
апр / <i>Apr</i>	116 244	26 352	31 213	16 758	2 888	37 072	1 961	215 516
мај / <i>May</i>	197 647	39 553	64 426	27 524	6 019	57 750	2 375	201 080

m³

5.7. Продаја шумских сортимената
Sale of forest assortments

m³

	Укупно <i>Total</i>	Групи <i>Logs</i>		Просторно дрво <i>Woodpulp</i>	Рудничко дрво <i>Pitprops</i>	Огревно дрво <i>Firewood</i>	Остало дрво <i>Other wood</i>
		лишћара <i>broadleaf</i>	четинара <i>coniferous</i>				
2012	1 815 978	317 663	545 206	324 892	64 278	540 260	23 679
2013	1 892 033	351 896	570 431	286 180	59 586	597 268	26 672
2014	1 908 874	323 910	615 662	312 270	56 086	570 009	30 937
2015	2 139 793	375 711	687 889	337 548	64 451	642 611	31 583
2016	2 107 004	356 595	671 160	339 637	60 732	642 028	36 852
2016							
мај / <i>May</i>	175 736	31 573	60 825	25 740	6 247	48 824	2 527
јун / <i>Jun</i>	228 192	38 913	73 355	36 556	8 258	68 177	2 933
јул / <i>Jul</i>	205 704	36 016	62 455	34 177	6 986	63 025	3 045
авг / <i>Aug</i>	217 132	37 758	62 477	29 399	4 256	79 928	3 314
сеп / <i>Sep</i>	215 354	29 983	64 574	31 505	4 660	80 871	3 761
окт / <i>Oct</i>	186 913	23 143	56 582	38 488	6 411	59 863	2 426
нов / <i>Nov</i>	167 680	25 873	52 871	27 532	3 535	54 542	3 327
дец / <i>Dec</i>	168 144	27 439	50 312	29 293	2 749	53 315	5 036
2017							
јан / <i>Jan</i>	16 020	2 441	5 776	4 720	107	2 976	-
феб / <i>Feb</i>	108 786	24 654	33 690	17 040	1 807	30 517	1 078
мар / <i>Mar</i>	193 264	40 835	65 562	25 893	3 570	53 064	4 340
апр / <i>Apr</i>	141 555	29 278	43 454	21 808	2 895	41 672	2 448
мај / <i>May</i>	213 585	41 909	58 361	40 667	10 639	59 222	2 787



ИНДУСТРИЈА
INDUSTRY



ИНДЕКСИ ИНДУСТРИЈСКЕ ПРОИЗВОДЊЕ

Приказани подаци добијени су на основу Мјесечног извјештаја индустрије (М КПС ИНД-1). Извјештај М КПС ИНД-1 подносе у узорак изабрана предузећа чија је претежна дјелатност, према важећој Класификацији дјелатности разврстана у подручја *Вађење руда и камена, Прерађивачка индустрија и Производња и снабдијевање електричном енергијом, гасом, паром и климатизација*, осим групе 35.3. Обухваћене су и индустријске јединице неиндустријских предузећа.

Индекси индустријске производње су индекси готових индустријских производа дефинисани важећом Номенклатуром индустријских производа, која је усклађена са ЕУ PRODCOM листом.

Изворни индекси индустријске производње израчунавају се у два корака према Laspeyres-овој формули. У првом кораку као пондерациони коефицијенти користе се просјечне јединичне бруто додате вриједности производа из 2010. године, а у другом кораку, за групу и све више нивое, пондерисање се врши структуром додате вриједности из 2016. године.

Десезонирање је извршено методом TRAMO-SEATS на мјесечној серији индекса, која почиње индексом за јануар 2006. године, за индустрију укупно, подручја, области и ГИГ. Продуковање серије индекса додавањем индекса за сваки наредни мјесец може, због карактеристика примјенене методе десезонирања, проузроковати накнадне промјене већ објављених десезонираних и календарски прилагођених индекса те тренда.

Десезонирани индекси подразумевају да су подаци прилагођени за утицај сезоне и календарских дана. Календарски прилагођени индекси подразумевају да су подаци прилагођени за календарске дане.

Презентација и интерпретација индекса индустријске производње усклађена је са ЕУ прописима о краткорочним статистикама и препорукама о публикавању индекса индустријске производње. У складу с тим, индустријска производња се тумачи мјесечном стопом промјене израчунатом из десезонираних индекса и годишњом стопом промјене израчунатом из календарски прилагођених индекса, који су приказани у табели 6.5. Овим је омогућено поређење података за Републику Српску са подацима које публикује EUROSTAT. Изворни индекси тј. индекси који нису десезонирани и календарски прилагођени, приказани су искључиво ради корисника података који су навикли на овакав начин приказивања, али се не тумаче.

INDICES OF INDUSTRIAL PRODUCTION

Presented data were obtained through the Monthly Report on Industry (M KPS IND-1). The report M KPS IND-1 is submitted by sample enterprises whose principal activity according to the Classification of Economic Activities is classified into the following sections Mining and quarrying, Manufacturing and Electricity, gas, steam and air conditioning supply, except group 35.3. Industrial units of non-industrial enterprises are also covered.

Indices of industrial production are indices of finished industrial products defined by the current Nomenclature of Industrial Products, which is harmonised with the EU PRODCOM list.

Gross indices of industrial production are calculated through two phases using the Laspeyres's formula. In the first phase, average unit gross value added of products from 2010 is used as weight coefficients. In the second phase, for groups and all higher levels, weighting is carried out using the structure of value added from 2016.

Seasonal adjustment has been performed using the TRAMO-SEATS method on the monthly index series, which starts with the January 2006 index for the total industry, sections, divisions, as well as for the MIGs. Due to the character of the implemented seasonal adjustment method, the extension of index series by adding new monthly observations for each following month could cause subsequent corrections of already published seasonally and working-day adjusted indices and trend.

Seasonally adjusted indices indicate that data are adjusted for both seasonal and working-day effects. Working day adjusted indices indicate that data are adjusted only for working-day effects.

The presentation and interpretation of indices of industrial production is harmonised with the EU regulations referring to short-term statistics and recommendations for the publishing of indices of industrial products. Accordingly, industrial production is interpreted through the monthly change rate calculated from seasonally adjusted indices and the annual change rate calculated from working-day adjusted indices, which are presented in table 6.5. This allows for the comparison of data for Republika Srpska with data published by EUROSTAT. Gross indices (indices which are not seasonally or working-day adjusted) are presented only because of users of data who are accustomed to this manner of presentation, but the data are not interpreted.

6.1. Изворни индекси индустријске производње према ГИГ
Original indices of industrial production by MIGs

2010=100

	Индустрија укупно Total industry	Интермедијарни производи (AI) Intermediate goods (AI)	Енергија (AE) Energy (AE)	Капитални производи (BB) Capital goods (BB)	Трајни производи за широку потрошњу (CD) Durable consumer goods (CD)	Нетрајни производи за широку потрошњу (CN) Non durable consumer goods (CN)
2012	100,5	98,4	100,1	107,7	126,7	99,1
2013	104,7	101,3	104,4	82,2	142,3	115,6
2014	105,4	104,6	96,6	89,0	158,8	121,6
2015	108,6	109,3	97,6	84,3	162,6	130,6
2016	117,4	112,5	114,9	92,5	157,7	132,0
2016						
мај / May	117,0	116,4	114,5	79,7	162,5	128,4
јун / Jun	120,4	126,5	107,8	95,2	162,3	137,7
јул / Jul	119,1	119,7	112,4	92,7	151,5	134,5
авг / Aug	118,0	112,8	118,1	89,8	129,8	132,3
сеп / Sep	126,8	125,1	119,5	99,6	171,7	146,4
окт / Oct	121,6	123,8	108,6	104,6	168,6	142,8
нов / Nov	126,4	119,5	128,8	106,0	162,0	131,7
дец / Dec	132,9	114,7	144,7	118,5	154,6	136,1
2017						
јан / Jan	104,0	73,9	116,3	100,4	124,6	119,9
феб / Feb	110,6	102,4	113,8	89,8	144,5	117,3
мар / Mar	121,3	134,3	108,9	104,6	153,4	127,0
апр / Apr	116,9	118,8	107,9	96,9	142,7	134,9
мај / May	109,5	129,0	75,8	115,4	156,2	141,9

6.2. Изворни индекси индустријске производње по подручјима и областима КД
Original indices of industrial production by section and division of activity classification

∅2010=100

	2016	2016									2017				
		мај May	јун Jun	јул Jul	авг Aug	сеп Sep	окт Oct	нов Nov	дец Dec	јан Jan	феб Feb	мар Mar	апр Apr	мај May	
B Вађење руда и камена <i>Mining and quarrying</i>	127,2	110,3	116,0	132,1	153,8	149,5	147,7	145,6	147,9	85,0	113,6	146,3	98,9	112,0	
05 Вађење угља и лигнита (мрког угља) <i>Mining of coal and lignite (black coal)</i>	148,0	115,5	107,0	138,0	172,6	162,1	173,4	174,4	213,3	132,8	144,9	176,8	97,1	113,6	
07 Вађење руда метала <i>Mining of metal ores</i>	110,8	111,5	128,0	133,8	136,9	145,5	125,5	119,0	78,3	44,9	96,6	126,0	110,0	115,6	
08 Вађење осталих руда и камена <i>Other mining and quarrying</i>	74,5	73,3	109,7	88,9	111,1	93,0	90,3	88,0	61,1	3,2	26,6	66,0	60,5	79,5	
C Прерађивачка индустрија <i>Manufacturing</i>	116,4	121,8	125,9	124,9	107,4	126,4	117,2	126,2	126,0	97,4	108,3	117,4	129,4	119,9	
10 Произв. прехранбених производа <i>Manufacture of food products</i>	134,4	132,0	127,9	133,2	145,2	151,8	147,3	140,1	129,3	114,7	121,0	125,2	133,5	132,2	
11 Производња пића <i>Manufacture of beverages</i>	160,7	174,3	185,4	199,6	192,8	200,2	150,6	135,5	200,9	101,6	77,0	137,5	214,6	166,6	
12 Производња дуванских производа <i>Manufacture of tobacco products</i>	176,4	195,9	140,9	219,8	170,7	194,3	300,0 ¹⁾	245,5	141,7	62,8	134,6	86,4	110,1	112,8	
13 Производња текстила <i>Manufacture of textiles</i>	42,6	41,9	43,4	40,5	30,3	47,4	46,7	45,3	45,5	32,8	39,9	49,8	41,0	50,3	
14 Производња одјеће <i>Manufacture of wearing apparel</i>	122,6	104,1	138,8	122,5	119,4	118,1	118,9	132,3	156,6	130,4	109,5	100,6	144,0	136,7	
15 Производња коже и производа од коже <i>Manufacture of leather and related products</i>	125,1	119,9	135,5	120,9	108,0	140,3	127,9	118,5	125,6	145,5	127,9	133,0	114,0	160,0	
16 Прерада дрвета и производа од дрвета и плуте, осим намјештаја; производња предмета од сламе и плетарских материјала <i>Manufacture of wood and of products of wood and cork, except furniture; manufacture of articles of straw and plaiting materials</i>	138,6	145,4	151,6	140,3	135,8	150,2	148,9	143,6	144,3	70,2	105,3	148,3	124,2	135,7	
17 Производња папира и производа од папира <i>Manufacture of paper and paper products</i>	98,1	95,1	100,8	83,3	95,9	99,8	98,7	104,4	119,0	88,2	114,0	130,5	117,7	131,9	
18 Штапање и умножавање снимљених записа <i>Printing and reproduction of recorded media</i>	54,3	40,7	44,9	41,9	68,6	51,0	48,2	69,9	94,2	53,5	57,5	58,3	54,8	56,2	
19 Производња кокса и рафинисаних нафтних производа <i>Manufacture of coke and refined petroleum products</i>	87,2	140,6	104,7	143,2	40,4	91,7	4,2	135,1	98,8	65,4	86,4	16,4	153,9	4,8	
20 Производња хемикалија и хемијских производа <i>Manufacture of chemicals and chemical products</i>	173,1	196,6	213,5	190,1	178,3	206,0	146,4	198,1	224,7	166,3	213,3	208,8	259,9	247,2	
21 Производња основних фармацеутских производа и фармацеутских препарата <i>Manufacture of basic pharmaceutical products and pharmaceutical preparations</i>	228,8	211,0	299,1	246,7	224,8	233,3	191,0	198,2	199,2	183,1	229,6	284,3	136,1	190,0	
22 Производња производа од гуме и пластичних маса <i>Manufacture of rubber and plastic products</i>	196,4	235,0	233,4	225,0	138,3	188,0	225,4	189,4	193,8	121,5	200,3	238,2	233,8	258,2	
23 Производња осталих производа од неметалних минерала <i>Manufacture of other non-metallic mineral products</i>	75,6	71,5	87,1	80,3	90,1	116,9	103,3	75,8	71,9	24,8	42,9	67,4	71,8	90,9	

6.2. Изворни индекси индустријске производње по подручјима и областима КД

Original indices of industrial production by section and division of activity classification
(наставак/continued)

∅2010 =100

	2016	2016									2017				
		мај May	јун Jun	јул Jul	авг Aug	сеп Sep	окт Oct	нов Nov	дец Dec	јан Jan	феб Feb	мар Mar	апр Apr	мај May	
24 Производња базних метала <i>Manufacture of basic metals</i>	39,8	41,0	46,2	40,2	36,4	34,2	44,5	48,0	51,0	46,4	45,2	53,7	38,8	49,2	
25 Производња готових металних производа, осим машина и опреме <i>Manufacture of fabricated metal products, except machinery and equipment</i>	143,0	128,7	147,6	142,0	126,4	161,6	163,9	165,8	176,7	101,3	148,0	171,2	152,1	173,3	
26 Производња рачунара, електронских и оптичких производа <i>Manufacture of computer, electronic and optical products</i>	41,4	28,2	29,1	55,2	22,1	51,7	50,6	55,0	58,9	53,2	52,2	297,7	94,8	66,2	
27 Производња електричне опреме <i>Manufacture of electrical equipment</i>	151,5	158,2	171,4	169,5	131,1	160,4	173,3	135,8	174,6	148,5	173,9	177,5	187,9	216,1	
28 Производња машина и опреме, Д.Н. <i>Manufacture of machinery and equipment, n.e.c.</i>	158,4	122,1	130,6	140,1	208,8	150,3	131,9	144,5	136,3	300,01)	136,5	213,7	194,2	166,0	
29 Производња моторних возила, приколица и полуприколица <i>Manufacture of motor vehicles, trailers and semi-trailers</i>	92,7	81,9	111,2	97,9	88,6	107,1	98,3	85,5	80,0	102,0	102,4	123,6	122,3	141,9	
30 Производња осталих саобраћајних средстава <i>Manufacture of other transport equipment</i>	90,4	99,2	102,2	100,2	88,6	100,7	90,9	94,3	127,7	50,2	56,9	71,6	77,1	76,7	
31 Производња намјештаја <i>Manufacture of furniture</i>	160,1	163,8	162,9	153,3	132,1	175,7	172,1	165,7	154,5	128,7	147,9	155,0	144,3	160,1	
32 Остала прерађивачка индустрија <i>Other manufacturing</i>	269,3	300,0 ¹⁾	300,0 ¹⁾	300,0 ¹⁾	101,9	214,8	289,2	166,4	191,5	97,3	144,5	170,5	279,4	300,0 ¹⁾	
33 Поправка и инсталација машина и опреме <i>Repair and installation of machinery and equipment</i>	59,3	71,0	60,7	69,5	71,3	50,2	59,9	71,7	59,8	41,6	58,7	64,8	70,5	72,3	
D Производња и снабдијевање електричном енергијом, гасом, паром и климатизација <i>Electricity, gas, steam and air conditioning supply</i>	110,0	104,6	105,2	96,0	119,8	112,3	114,4	113,0	135,1	121,0	109,3	113,2	94,0	82,6	
35 Производња и снабдијевање електричном енергијом, гасом, паром и климатизација <i>Electricity, gas, steam and air conditioning supply</i>	110,0	104,6	105,2	96,0	119,8	112,3	114,4	113,0	135,1	121,0	109,3	113,2	94,0	82,6	

¹⁾ Индекс већи од 300
Index higher than 300

6.3. Изворни индекси индустријске производње према ГИГ

Original indices of industrial production by MIGs

претходна година=100 / previous year=100

	Индустрија укупно Total industry	Интермедијарни производи (AI) Intermediate goods (AI)	Енергија (AE) Energy (AE)	Капитални производи (BB) Capital goods (BB)	Трајни производи за широку потрошњу (CD) Durable consumer goods (CD)	Нетрајни производи за широку потрошњу (CN) Non durable consumer goods (CN)
2012	96,0	92,7	95,5	111,3	100,1	97,2
2013	104,1	102,9	104,3	76,3	112,3	116,6
2014	100,6	103,3	92,5	108,4	111,6	105,2
2015	103,0	104,4	101,0	94,7	102,4	107,4
2016	108,1	102,9	117,7	109,8	97,0	101,1
2016						
мај / May	107,8	106,5	117,3	94,6	99,9	98,4
јун / Jun	110,9	115,7	110,5	112,9	99,8	105,4
јул / Jul	109,7	109,5	115,2	110,0	93,2	103,0
авг / Aug	108,7	103,2	121,0	106,6	79,8	101,3
сеп / Sep	116,8	114,5	122,4	118,1	105,6	112,2
окт / Oct	112,0	113,3	111,3	124,1	103,7	109,4
нов / Nov	116,5	109,3	132,0	125,7	99,6	100,9
дец / Dec	122,4	105,0	148,3	140,6	95,1	104,2
2017						
јан / Jan	88,6	65,7	101,3	108,6	79,0	90,8
феб / Feb	94,2	91,1	99,0	97,1	91,7	88,9
мар / Mar	103,3	119,4	94,8	113,1	97,3	96,3
апр / Apr	99,6	105,6	93,9	104,8	90,5	102,2
мај / May	93,3	114,7	66,0	124,8	99,1	107,5

6.4. Изворни индекси индустријске производње по подручјима и областима КД

Original indices of industrial production by section and division of activity classification

претходна година=100 / previous year=100

	2016	2016									2017				
		мај May	јун Jun	јул Jul	авг Aug	сеп Sep	окт Oct	нов Nov	дец Dec	јан Jan	феб Feb	мар Mar	апр Apr	мај May	
B Вађење руда и камена Mining and quarrying	100,7	87,3	91,8	104,6	121,8	118,4	117,0	115,3	117,1	66,9	89,3	115,1	77,8	88,1	
05 Вађење угља и лигнита (мрког угља) Mining of coal and lignite (black coal)	113,0	88,2	81,7	105,4	131,8	123,8	132,4	133,2	162,9	89,8	97,9	119,5	65,6	76,8	
07 Вађење руда метала Mining of metal ores	84,2	84,8	97,4	101,8	104,1	110,7	95,4	90,5	59,5	40,6	87,2	113,7	99,3	104,4	
08 Вађење осталих руда и камена Other mining and quarrying	95,9	94,3	141,2	114,4	142,9	119,7	116,2	113,2	78,6	4,3	35,7	88,5	81,2	106,7	
C Прерађивачка индустрија Manufacturing	103,5	108,2	111,9	110,9	95,4	112,3	104,1	112,2	112,0	83,7	93,0	100,8	111,2	103,0	
10 Произв. прехранбених производа Manufacture of food products	111,0	109,1	105,7	110,1	119,9	125,3	121,7	115,8	106,8	85,3	90,0	93,1	99,4	98,3	
11 Производња пића Manufacture of beverages	108,1	117,3	124,7	134,3	129,7	134,7	101,3	91,1	135,2	63,2	47,9	85,6	133,5	103,6	
12 Производња дуванских производа Manufacture of tobacco products	113,9	126,5	91,0	141,9	110,2	125,4	263,6	158,5	91,5	35,6	76,3	49,0	62,4	64,0	
13 Производња текстила Manufacture of textiles	93,7	92,2	95,4	89,0	66,7	104,3	102,8	99,7	100,0	77,0	93,7	116,8	96,2	118,1	
14 Производња одјеће Manufacture of wearing apparel	91,3	77,5	103,4	91,2	88,9	88,0	88,5	98,5	116,7	106,3	89,3	82,0	117,4	111,5	
15 Производња коже и производа од коже Manufacture of leather and related products	92,5	88,6	100,2	89,3	79,8	103,7	94,5	87,6	92,9	116,3	102,2	106,3	91,1	127,9	
16 Прерада дрвета и производа од дрвета и плуте, осим намјештаја; производња предмета од сламе и плетарских материјала Manufacture of wood and of products of wood and cork, except furniture; manufacture of articles of straw and plaiting materials	106,9	112,2	116,9	108,2	104,8	115,9	114,9	110,8	111,4	50,6	76,0	107,1	89,6	97,9	
17 Производња папира и производа од папира Manufacture of paper and paper products	102,9	99,9	105,8	87,4	100,6	104,8	103,6	109,6	124,9	89,9	116,2	133,0	120,0	134,4	

6.4. Изворни индекси индустријске производње по подручјима и областима КД
Original indices of industrial production by section and division of activity classification
(наставак/continued)

претходна година=100 / previous year=100

	2016	2016									2017				
		мај May	јун Jun	јул Jul	авг Aug	сеп Sep	окт Oct	нов Nov	дец Dec	јан Jan	феб Feb	мар Mar	апр Apr	мај May	
18 Штампаче и умножавање снимљених записа <i>Printing and reproduction of recorded media</i>	85,4	64,1	70,6	65,9	107,9	80,2	75,8	109,9	148,2	98,6	105,9	107,5	101,0	103,6	
19 Производња кокса и рафинисаних нафтних производа <i>Manufacture of coke and refined petroleum products</i>	92,9	149,7	111,6	152,5	43,0	97,7	4,5	143,9	105,3	75,0	99,1	18,8	176,5	5,5	
20 Производња хемикалија и хемијских производа <i>Manufacture of chemicals and chemical products</i>	125,2	142,2	154,4	137,5	129,0	149,0	105,9	143,3	162,5	96,0	123,2	120,6	150,1	142,8	
21 Производња основних фармацевтских производа и фармацевтских препарата <i>Manufacture of basic pharmaceutical products and pharmaceutical preparations</i>	113,0	104,3	147,8	121,9	111,1	115,2	94,4	97,9	98,4	80,0	100,4	124,3	59,5	83,0	
22 Производња производа од гуме и пластичних маса <i>Manufacture of rubber and plastic products</i>	119,1	142,5	141,6	136,5	83,9	114,0	136,7	114,9	117,6	61,9	102,0	121,3	119,0	131,5	
23 Производња осталих производа од неметалних минерала <i>Manufacture of other non-metallic mineral products</i>	106,3	100,5	122,4	112,9	126,6	164,3	145,2	106,5	101,1	32,8	56,7	89,1	94,9	120,1	
24 Производња базних метала <i>Manufacture of basic metals</i>	88,7	91,4	103,0	89,6	81,1	76,2	99,2	107,0	113,7	116,4	113,5	134,7	97,4	123,4	
25 Производња готових металних производа, осим машина и опреме <i>Manufacture of fabricated metal products, except machinery and equipment</i>	109,7	98,7	113,2	108,9	97,0	123,9	125,7	127,2	135,6	70,8	103,5	119,7	106,4	121,2	
26 Производња рачунара, електронских и оптичких производа <i>Manufacture of computer, electronic and optical products</i>	105,8	72,0	74,5	141,2	56,6	132,3	129,4	140,7	150,6	128,5	126,3	300,0 ¹⁾	229,3	160,2	
27 Производња електричне опреме <i>Manufacture of electrical equipment</i>	122,1	127,4	138,1	136,6	105,6	129,2	139,7	109,4	140,7	98,0	114,8	117,1	124,0	142,6	
28 Производња машина и опреме, Д.Н. <i>Manufacture of machinery and equipment, n.e.c.</i>	132,2	101,9	109,0	116,9	174,3	125,5	110,1	120,6	113,8	211,0	86,2	134,9	122,6	104,8	
29 Производња моторних возила, приколица и полуприколица <i>Manufacture of motor vehicles, trailers and semi-trailers</i>	98,1	86,7	117,7	103,6	93,8	113,3	104,1	90,5	84,7	110,0	110,5	133,4	132,0	153,1	
30 Производња осталих саобраћајних средстава <i>Manufacture of other transport equipment</i>	86,2	94,7	97,5	95,6	84,6	96,1	86,8	89,9	121,8	55,5	62,9	79,2	85,3	84,9	
31 Производња намјештаја <i>Manufacture of furniture</i>	96,8	99,0	98,5	92,7	79,9	106,2	104,1	100,2	93,5	80,4	92,4	96,8	90,1	100,0	
32 Остала прерађивачка индустрија <i>Other manufacturing</i>	103,4	138,0	217,8	133,1	39,2	82,5	111,1	63,9	73,6	36,1	53,7	63,3	103,8	153,2	
33 Поправка и инсталација машина и опреме <i>Repair and installation of machinery and equipment</i>	89,6	107,1	91,7	104,9	107,6	75,9	90,5	108,2	90,4	70,1	99,0	109,2	118,8	121,8	
D Производња и снабдијевање електричном енергијом, гасом, паром и климатизација <i>Electricity, gas, steam and air conditioning supply</i>	125,3	119,2	119,8	109,4	136,5	128,0	130,3	128,7	153,9	110,0	99,4	102,9	85,5	75,1	
35 Производња и снабдијевање електричном енергијом, гасом, паром и климатизација <i>Electricity, gas, steam and air conditioning supply</i>	125,3	119,2	119,8	109,4	136,5	128,0	130,3	128,7	153,9	110,0	99,4	102,9	85,5	75,1	

¹⁾ Индекс већи од 300
Index higher than 300

6.5. Десезонирани и календарски прилагођени индекси индустријске производње и тренд

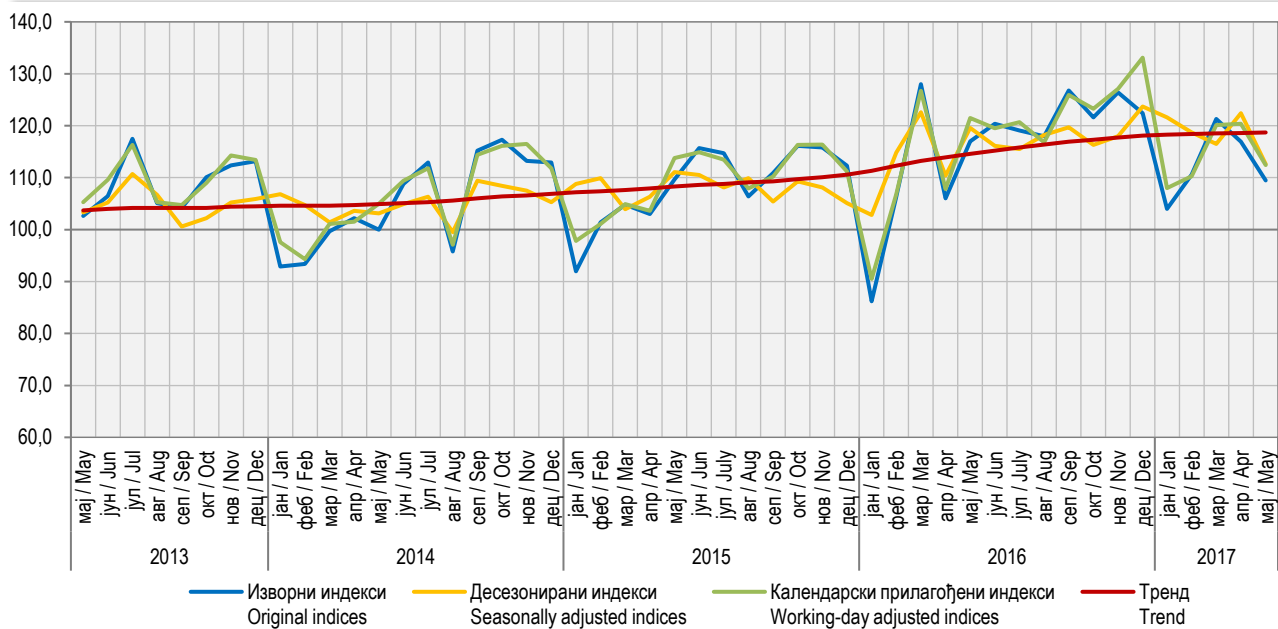
Seasonally and working-day adjusted indices of industrial production and trend

Ø2010=100

	Изворни индекси Original indices	Десезонирани индекси Seasonally adjusted indices	Календарски прилагођени индекси Working-day adjusted indices	Тренд Trend
2016				
мај / May	117,0	119,6	121,5	114,6
јун / Jun	120,4	116,1	119,5	115,2
јул / Jul	119,1	115,5	120,7	115,8
авг / Aug	118,0	118,2	116,8	116,4
сеп / Sep	126,8	119,7	125,9	116,9
окт / Oct	121,6	116,3	123,3	117,3
нов / Nov	126,4	118,0	127,1	117,7
дец / Dec	132,9	123,7	133,1	118,1
2017				
јан / Jan	104,0	121,6	108,0	118,3
феб / Feb	110,6	118,7	110,3	118,4
мар / Mar	121,3	116,5	120,1	118,5
апр / Apr	116,9	122,4	120,4	118,6
мај / May	109,5	112,6	112,4	118,7

Графикон 8. Индекси индустријске производње, Ø2010=100

Graph 8. Indices of industrial production, Ø2010=100



ЗАПОСЛЕНИ У ИНДУСТРИЈИ

Укупан број запослених у индустрији у мају 2017. године у односу на просјечан мјесечни број запослених у 2016. години већи је за 3,6%. У подручју Прерађивачка индустрија у мају 2017. године, у односу на просјечан мјесечни број запослених у 2016. години, остварен је раст од 3,7%, у подручју Производња и снабдијевање електричном енергијом, гасом, паром и климатизација раст од 3,2% и у подручју Вађење руда и камена раст од 3,1%.

Индекси запослених у индустрији добијају се агрегирањем броја запослених радника крајем мјесеца према кадровској евиденцији предузећа укључујући раднике управе, као и помоћних радионица које врше услуге за сопствено предузеће. Нису обухваћени подаци о броју запослених у неиндустријским дјелатностима предузећа. Подаци обухватају и број запослених радника у јединицама које се баве индустријском производњом, а налазе се у саставу неиндустријских предузећа.

EMPLOYEES IN INDUSTRY

Number of employees in industry in May 2017, compared to the average monthly number of employees in 2016, was 3.6% higher. In the section Manufacturing number of employees in May 2017, compared to the average monthly number of employees in 2016, increased by 3.7%, in the section Electricity, gas, steam and air-conditioning supply by 3.2% and in the section Mining and quarrying by 3.1%.

Indices of employees in industry are obtained through the aggregation of number of employees at the end of a month, according to the personnel records in enterprises, including employees who worked in management activities and in subsidiary workshops which provide services for their own enterprise, but excluding those who worked in non-industrial activities of enterprises. Number of employees in industrial units of non-industrial enterprises is also covered by these data.

6.6. Индекси запослених у индустрији по подручјима КД

Indices of employees in industry by sections of activity classification

претходна година=100 / previous year=100

	Укупно <i>Total</i>	Вађење руда и камена <i>Mining and quarrying</i>	Прерађивачка индустрија <i>Manufacturing</i>	Производња и снабдијевање електричном енергијом, гасом и паром и климатизација <i>Electricity, gas, steam and air conditioning production and supply</i>
2012	98,3	98,4	97,8	101,9
2013	99,8	100,7	99,5	101,4
2014	101,7	105,7	100,9	104,0
2015	101,3	101,7	101,0	102,3
2016	101,3	101,1	101,4	100,7
2016				
мај / <i>May</i>	100,2	99,9	100,3	100,1
јун / <i>Jun</i>	100,6	99,9	100,8	100,1
јул / <i>Jul</i>	101,6	101,2	101,8	100,2
авг / <i>Aug</i>	101,6	101,9	101,7	100,4
сеп / <i>Sep</i>	102,8	102,6	103,1	100,7
окт / <i>Oct</i>	103,1	102,8	103,4	101,3
нов / <i>Nov</i>	103,3	102,6	103,4	103,5
дец / <i>Dec</i>	103,3	103,2	103,3	103,4
2017				
јан / <i>Jan</i>	101,4	102,6	101,2	101,3
феб / <i>Feb</i>	101,8	103,0	101,7	101,3
мар / <i>Mar</i>	102,6	102,1	102,7	102,4
апр / <i>Apr</i>	103,0	102,2	103,1	103,2
мај / <i>May</i>	103,6	103,1	103,7	103,2



ГРАЂЕВИНАРСТВО *CONSTRUCTION*



Приказани подаци добијени су на основу Тромјесечног извјештаја грађевинарства (Т КПС ГРАЂ-21). Извјештај Т КПС ГРАЂ-21 подносе пословни субјекти чија је претежна дјелатност, према Класификацији дјелатности КД БиХ 2010, заснованој на Статистичкој класификацији дјелатности у ЕУ, NACE Rev.2., разврстана у подручје (F) *Грађевинарство*, као и грађевинске јединице у саставу неграђевинских пословних субјеката.

Индекси производње у грађевинарству заснивају се на извршеним ефективним часовима радника на градилиштима а према Методологији за краткорочне пословне статистике.

Пондери коришћени за израчунавање индекса производње у грађевинарству базирани су на вриједности извршених грађевинских радова.

Десезонирање је извршено методом TRAMO-SEATS на тромјесечној серији индекса ($\emptyset 2010=100$), која почиње индексом за прво тромјесечје 2005. године.

Десезонирани индекси подразумевају да су подаци прилагођени за утицај сезоне и календарских дана. *Календарски прилагођени индекси* подразумевају да су подаци прилагођени за календарске дане.

Презентација и интерпретација индекса усклађена је са ЕУ прописима о краткорочним статистикама и препорукама о публиковању индекса производње у грађевинарству. У складу с тим, производња у грађевинарству се тумачи тромјесечном стопом промјене израчунатом из десезонираних индекса и годишњом стопом промјене израчунатом из календарски прилагођених индекса. Овим је омогућено поређење података за Републику Српску са подацима које публикује EUROSTAT. Изворни индекси тј. индекси који нису десезонирани и календарски прилагођени, приказани су искључиво ради корисника података који су навикли на овакав начин приказивања, али се не тумаче.

Presented data were obtained through the Quarterly report on construction work (T KPS GRAĐ-21). T KPS GRAĐ-21 is submitted by business entities whose predominant activity, according to the Classification of Economic Activities KD BH 2010, which is based on the Statistical Classification of Economic Activities EU NACE Rev.2, is in the section (F) Construction, as well as by construction units which are in composition of non-construction business entities.

Indices of production in construction are based on the performed effective hours worked on construction sites, in accordance with the Methodology of Short-Term Business Statistics.

Weights used for the calculation of indices of production in construction are based on the value of performed construction works.

Seasonal adjustment has been performed using the TRAMO-SEATS method on the quarterly index series ($\emptyset 2010=100$), which begins with the index for the first quarter of 2005.

Seasonally adjusted indices indicate that data are adjusted for both seasonal and working-day effects. Working day adjusted indices indicate that data are adjusted only for working-day effects.

The presentation and interpretation of indices is harmonised with the EU regulations referring to short-term statistics and recommendations for the publishing of indices of production in construction. Accordingly, production in construction is interpreted through the quarterly change rate calculated on the basis of seasonally adjusted indices and the annual change rate calculated on the basis of working-day adjusted indices. This allows for the comparison of data for Republika Srpska with those published by EUROSTAT. Gross indices (indices which are not seasonally or working-day adjusted) are presented only because of users of data who are accustomed to this manner of presentation, but the data are not interpreted.

7.1. Изворни индекси производње у грађевинарству¹⁾

Original indices of production in construction¹⁾

	Структура Structure	Индекси Indices	
		I 2017 Ø 2016	I 2017 I 2016
УКУПНО TOTAL	100,0	85,3	93,5
Објекти високоградње Buildings	33,3	93,4	98,9
Објекти нискоградње Civil engineering	66,7	81,2	90,8

¹⁾ Индекс за грађевинарство укупно је композитни индекс који се изводи из индекса високоградње и нискоградње и њиховог учешћа (структуре) у укупној грађевинској активности у одређеном тромјесечју.

Index for total construction is a composite index derived from the indices of buildings and civil engineering and their share (structure) in the total construction activity in a quarter.

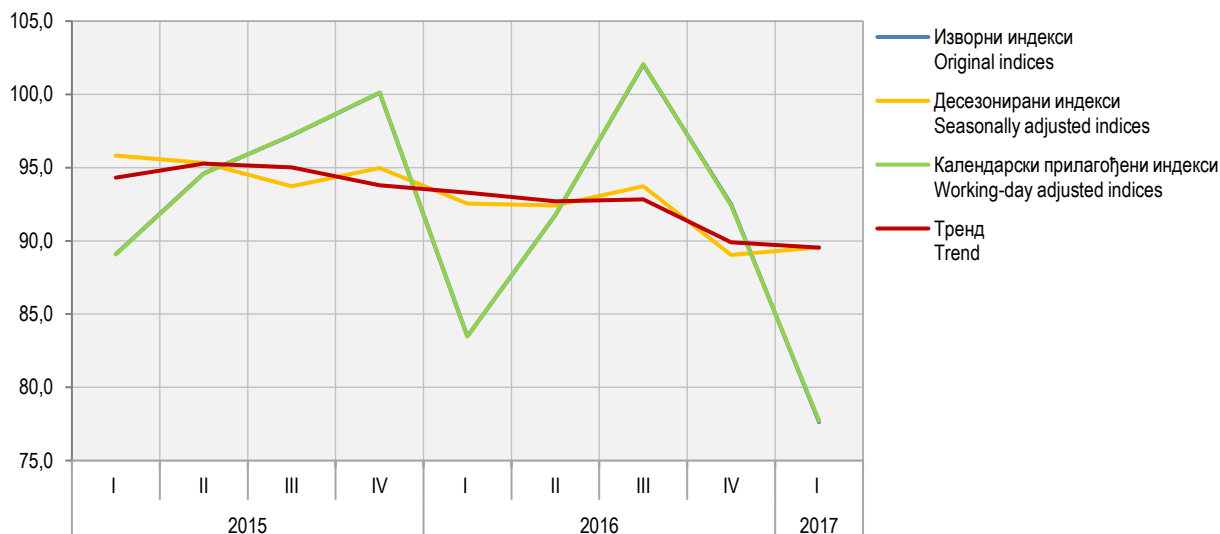
7.2. Тромјесечни индекси производње у грађевинарству
Quarterly indices of production in construction

∅2010=100

	Индекси Indices							
	објекти високоградње buildings				објекти нискоградње civil engineering			
	изворни original	десезонирани seasonally adjusted	календарски прилагођени working-day adjusted	тренд trend	изворни original	десезонирани seasonally adjusted	календарски прилагођени working-day adjusted	тренд trend
2015								
I	80,4	85,0	80,4	83,8	96,5	105,0	96,4	103,2
II	91,3	87,5	91,3	86,6	96,7	100,4	96,7	100,8
III	91,2	87,3	91,2	87,3	100,2	97,0	100,3	98,9
IV	89,2	86,9	89,2	86,3	106,1	99,4	106,2	97,9
2016								
I	78,6	83,8	78,6	84,5	85,5	96,2	85,5	96,9
II	85,5	82,7	85,5	83,0	93,9	95,7	93,9	96,0
III	85,1	82,0	85,1	82,1	105,7	96,3	105,8	95,2
IV	83,7	81,4	83,7	81,7	97,0	92,9	96,9	94,1
2017								
I	77,7	81,9	77,7	81,7	77,6	93,4	77,7	93,5

Графикон 9. Индекси производње у грађевинарству, ∅2010=100

Graph 9. Indices of production in construction, ∅2010=100



СПОЉНА ТРГОВИНА
EXTERNAL TRADE



СПОЉНА ТРГОВИНА EXTERNAL TRADE

Укупан извоз Републике Српске у мају 2017. године износио је 291 127 000 КМ, док је укупан увоз у истом мјесецу износио 389 494 000 КМ.

Извоз је у мају 2017. године у односу на мај 2016. године повећан за 24,3%, а увоз је повећан за 23,6%.

У мају 2017. године у односу на мај 2016. године, вриједност извезене робе у Хрватску већа је за 79,7%, Русију за 72,5%, Словенију за 26,2%, Србију за 23,7%, Аустрију за 16,8% и Италију за 14,7%, док је у Њемачку мања за 10,5%.

У истом мјесецу, вриједност робе увезене из Русије већа је за 78,2%, Аустрије за 37,8%, Словеније за 21,4%, Њемачке за 20,4%, Србије за 18,8% и из Хрватске за 6,2%, док је из Италије мања за 0,6%.

Извор података за статистику спољне трговине је Јединствена царинска исправа о извозу и увозу робе. Садржај царинске исправе представља међународни стандард и одговара потребама различитих корисника података. За прикупљање и контролу исправности јединствених царинских исправа одговорна је Управа за индиректно опорезивање БиХ.

Републички завод за статистику преузима од Управе за индиректно опорезивање БиХ контролисане јединствене царинске исправе које су припремљене за аутоматску обраду података и статистички их обрађује у складу са методолошким препорукама Еуростата.

За потребе статистичког агрегираног приказивања и објављивања података о робној размијени са иностранством, користи се Класификација дјелатности, која је усклађена са европском NACE Rev. 2 класификацијом.

Мјесечни подаци текуће године су подложни промјенама до њиховог коначног годишњег објављивања.

Total export of Republika Srpska in May 2017 was 291,127,000 KM, while import in the same month was 389,494,000 KM.

Export in May 2017, compared to May 2016, was 24.3% higher, while import was 23.6% higher.

In May 2017, compared to May 2016, the value of goods exported to Croatia increased by 79.7%, to the Russian Federation by 72.5%, to Slovenia by 26.2%, to Serbia by 23.7%, to Austria by 16.8% and to Italy by 14.7%, while the value of goods exported to Germany decreased by 10.5%.

In the same month, the value of goods imported from the Russian Federation increased by 78.2%, from Austria by 37.8%, from Slovenia by 21.4%, from Germany by 20.4%, from Serbia by 18.8% and from Croatia by 6.2%, while the value of goods imported from Italy decreased by 0.6%.

Source of data for external trade statistics is the Single Administrative Document on export and import of goods. The content of this document is an international standard and it is adjusted the needs of different users of data. The Indirect Taxation Authority is responsible for the collection and control of validity of single administrative documents.

The Republika Srpska Institute of Statistics takes over reviewed single administrative documents prepared for automatic data processing from the Indirect Taxation Authority, and performs further statistical analysis in accordance with the methodological recommendations of Eurostat.

For the purpose of aggregated statistical presentation and publishing of data on external trade, the Classification of Activities, which is harmonised with the NACE rev. 2 Statistical Classification of Economic Activities in the European Community, is used.

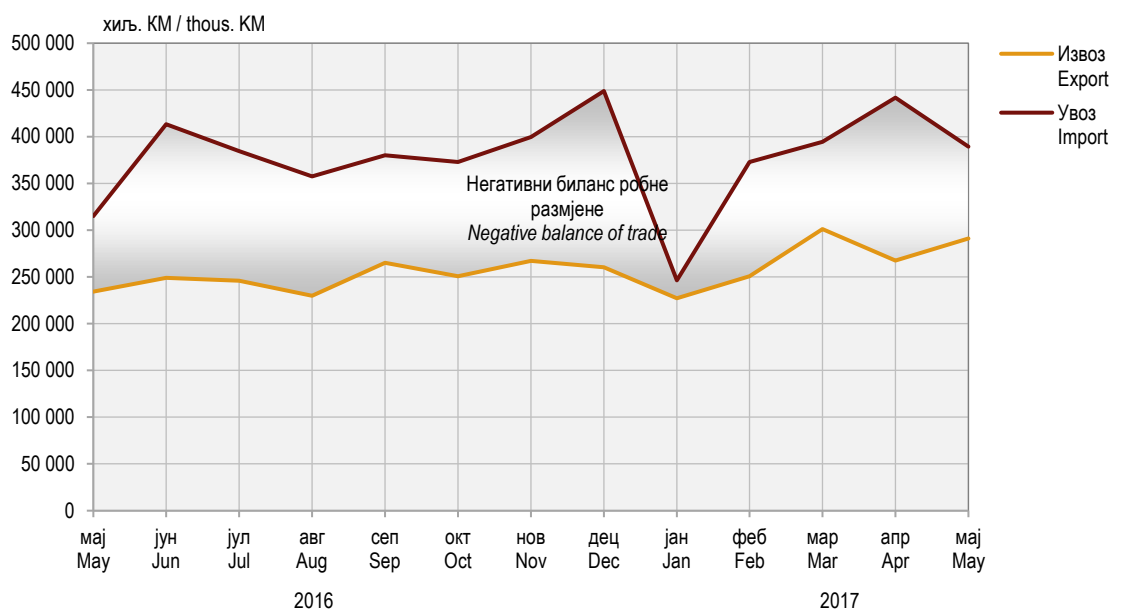
Monthly data for the current year are prone to changes until the moment of their final annual publishing.

8.1. Биланс робне размијене са иностранством

External trade balance

	Вриједност, хиљ. КМ Value, thous. KM		Салдо робне размијене, хиљ. КМ Balance of trade, thous. KM	Покривеност увоза извозом, % Coverage of import with export, %
	извоз export	увоз import		
2012	2 374 737	4 487 548	-2 112 811	52,9
2013	2 604 090	4 557 635	-1 953 545	57,1
2014	2 692 013	4 946 061	-2 254 048	54,4
2015	2 613 924	4 369 179	-1 755 255	59,8
2016	2 865 332	4 405 610	-1 540 278	65,0
2016				
мај / May	234 236	315 075	-80 839	74,3
јун / Jun	248 861	413 259	-164 398	60,2
јул / Jul	245 925	384 444	-138 518	64,0
авг / Aug	229 795	357 467	-127 672	64,3
сеп / Sep	265 272	380 274	-115 002	69,8
окт / Oct	250 736	372 983	-122 248	67,2
нов / Nov	267 042	399 617	-132 574	66,8
дец / Dec	260 279	448 853	-188 575	58,0
2017				
јан / Jan	227 183	246 360	-19 178	92,2
феб / Feb	250 772	372 784	-122 011	67,3
мар / Mar	301 184	394 461	-93 276	76,4
апр / Apr	267 652	441 828	-174 176	60,6
мај / May	291 127	389 494	-98 368	74,7

Графикон 10. Извоз и увоз
Graph 10. Export and import



8.2. Вриједност извоза и индекси према подручјима КД
Value of export and indices by section of activity classification

хиљ. КМ / thous. KM

	Укупно Total	Пољопривреда, шумарство и риболов Agriculture, forestry and fishing	Вађење руда и камена Mining and quarrying	Прерађивачка индустрија Manufacturing	Произ. и снабд. ел. енергијом, гасом, паром и климатиз. Electricity, gas, steam and air conditioning supply	Снабд. водом; канализ, управ. отпадом и дјел. санације жив. сред. Water supply; sewerage, waste management and remediation activities	Информација и комуникације Information and communication	Стручне, научне и техничке дјелатности Professional, scientific and technical activities	Остало и нераспоређено Other and unclassified
2012	2 374 737	86 758	96 218	2 033 375	47 736	108 041	1 826	782	-
2013	2 604 090	100 345	71 008	2 130 882	171 925	128 248	1 673	8	2
2014	2 692 013	105 316	71 240	2 303 461	114 094	95 356	2 395	151	-
2015	2 613 924	122 036	55 278	2 304 518	60 763	69 526	1 803	0	1
2016	2 865 332	157 770	56 087	2 506 581	75 476	67 558	1 860	-	-
2016									
мај / May	234 236	10 042	3 724	213 799	1 273	5 335	63	-	-
јун / Jun	248 861	13 638	4 711	222 037	2 878	5 440	158	-	-
јул / Jul	245 925	16 367	5 411	215 289	3 125	5 582	151	-	-
авг / Aug	229 795	16 008	5 577	194 866	8 354	4 903	87	-	-
сеп / Sep	265 272	14 456	5 697	226 234	12 636	6 109	140	-	-
окт / Oct	250 736	14 472	6 468	211 990	11 133	6 393	281	-	-
нов / Nov	267 042	14 341	5 237	229 840	9 226	8 161	236	-	-
дец / Dec	260 279	17 260	4 502	218 345	12 986	6 962	224	-	-
2017									
јан / Jan	227 183	8 707	6 207	189 979	18 981	3 063	246	-	-
феб / Feb	250 772	11 986	6 461	209 294	18 655	4 045	333	-	-
мар / Mar	301 184	13 364	6 305	255 468	19 418	6 431	197	-	-
апр / Apr	267 652	13 124	5 697	221 373	22 649	4 631	178	-	-
мај / May	291 127	10 852	5 452	250 853	18 870	4 830	272	-	-

СПОЉНА ТРГОВИНА EXTERNAL TRADE

8.2. Вриједност извоза и индекси према подручјима КД Value of export and indices by section of activity classification (наставак/continued)

хилј. КМ / thous. КМ

	Укупно Total	Пољопривреда, шумарство и риболов Agriculture, forestry and fishing	Вађење руда и камена Mining and quarrying	Прерађивачка индустрија Manufacturing	Произ. и снабд. ел. енергијом, гасом, паром и климатиз. Electricity, gas, steam and air conditioning supply	Снабд. водом; канализ, управ. отпадом и дјел. санације жив. сред. Water supply; sewerage, waste management and remediation activities	Информација и комуникације Information and communication	Стручне, научне и техничке дјелатности Professional, scientific and technical activities	Остало и нераспоређено Other and unclassified
Индекси – исти период претходне године = 100 Indices – same period of the previous year = 100									
2012	92,7	90,8	123,5	96,3	28,8	101,2	59,2	-	-
2013	109,7	115,7	73,8	104,8	360,2	118,7	91,6	1,0	-
2014	103,4	105,0	100,3	108,1	66,4	74,4	143,2	¹⁾	-
2015	97,1	115,9	77,6	100,0	53,3	72,9	75,3	0,0	-
2016	109,6	129,3	101,5	108,8	124,2	97,2	103,2	-	-
2016									
мај / May	113,3	131,7	74,2	116,4	32,3	83,4	173,0	-	-
јун / Jun	104,4	138,1	118,8	102,7	110,2	98,8	76,7	-	-
јул / Jul	101,5	170,9	125,5	96,9	680,6	99,6	122,4	-	-
авг / Aug	114,1	150,6	120,0	108,1	¹⁾	94,6	53,5	-	-
сеп / Sep	111,6	126,7	117,2	107,2	257,1	115,0	256,3	-	-
окт / Oct	104,4	107,4	131,7	100,3	245,5	108,7	181,3	-	-
нов / Nov	116,8	112,9	119,4	113,0	313,9	165,1	199,2	-	-
дец / Dec	115,1	111,8	132,9	111,3	222,7	140,1	49,3	-	-
2017									
јан / Jan	123,6	106,9	161,2	116,2	472,3	72,2	814,9	-	-
феб / Feb	118,6	107,6	160,7	111,5	528,8	81,3	202,4	-	-
мар / Mar	125,6	120,9	141,2	118,1	814,8	119,7	124,7	-	-
апр / Apr	117,3	120,9	235,0	107,1	575,6	113,3	106,5	-	-
мај / May	124,3	108,1	146,4	117,3	¹⁾	90,5	432,1	-	-

¹⁾ Индекс је већи од 999
Index is higher than 999

8.3. Вриједност увоза и индекси према подручјима КД
Value of import and indices by section of activity classification

хиљ. КМ / thous. КМ

	Укупно Total	Пољопривреда, шумарство и риболов Agriculture, forestry and fishing	Вађење руда и камена Mining and quarrying	Прерађивачка индустрија Manufacturing	Произ. и снабд. ел. енергијом, гасом, паром и климатиз. Electricity, gas, steam and air conditioning supply	Снабд. водом; каналлиз, управ. отпадом и дјел. санације жив. сред. Water supply; sewerage, waste management and remediation activities	Информација и комуникације Information and communication	Стручне, научне и техничке дјелатности Professional, scientific and technical activities	Остало и нераспоређено Other and unclassified
2012	4 487 548	209 333	1 211 699	2 996 290	39 057	9 472	18 802	2 856	39
2013	4 557 635	207 477	1 225 881	3 074 468	13 497	18 536	16 262	1 415	98
2014	4 946 061	220 662	1 066 122	3 599 918	35 558	6 385	16 541	811	64
2015	4 369 179	236 729	681 188	3 408 818	20 208	3 197	18 090	902	46
2016	4 405 610	249 221	554 449	3 547 987	31 126	2 118	19 052	1 630	25
2016									
мај / May	315 075	19 626	19 888	272 406	1 858	237	1 058	2	-
јун / Jun	413 259	18 867	77 192	313 373	1 970	120	1 686	48	3
јул / Jul	384 444	18 872	53 724	309 015	1 265	180	1 382	6	-
авг / Aug	357 467	18 492	56 330	277 455	3 345	77	1 755	14	-
сеп / Sep	380 274	23 244	32 158	317 409	5 582	108	1 769	3	1
окт / Oct	372 983	19 749	23 475	323 096	5 141	60	1 427	35	1
нов / Nov	399 617	23 861	53 309	318 165	2 398	444	1 386	40	14
дец / Dec	448 853	23 987	83 195	334 646	3 690	187	3 131	12	5
2017									
јан / Jan	246 360	15 479	17 071	206 474	6 100	94	1 122	22	0
феб / Feb	372 784	24 462	59 206	282 659	4 450	685	1 317	2	3
мар / Mar	394 461	26 219	5 051	356 003	5 500	308	1 331	49	-
апр / Apr	441 828	20 942	92 005	321 858	5 268	495	1 248	12	-
мај / May	389 494	21 646	36 269	323 704	5 943	607	1 293	31	2
Индекси – исти период претходне године = 100 Indices – same period of the previous year = 100									
2012	98,0	93,7	92,0	100,9	96,8	198,3	82,1	534,1	137,1
2013	101,6	99,1	101,2	102,6	34,6	195,7	86,5	49,5	252,3
2014	108,5	106,4	87,0	117,1	263,4	34,4	101,7	57,3	64,8
2015	88,3	107,3	63,9	94,7	56,8	50,1	109,4	111,3	71,9
2016	100,8	105,3	81,4	104,1	154,0	66,2	105,3	180,7	55,7
2016									
мај / May	80,2	110,6	21,9	96,5	371,2	67,7	96,8	26,7	-
јун / Jun	110,9	111,0	120,3	108,3	308,9	38,4	137,8	¹⁾	-
јул / Jul	87,0	81,4	44,5	106,1	25,0	82,9	96,4	11,7	-
авг / Aug	106,3	97,6	88,9	112,4	59,1	36,2	125,3	¹⁾	-
сеп / Sep	97,4	102,8	74,7	98,4	872,8	58,4	130,3	¹⁾	-
окт / Oct	94,0	93,8	36,3	105,0	¹⁾	23,7	70,1	4,5	180,6
нов / Nov	109,9	145,5	84,2	112,9	457,5	209,0	113,2	¹⁾	¹⁾
дец / Dec	129,6	147,1	347,7	110,3	578,3	101,8	159,3	224,1	¹⁾
2017									
јан / Jan	108,3	94,5	75,1	110,9	630,9	57,4	112,0	109,9	150,1
феб / Feb	112,8	106,9	191,3	104,0	259,4	754,6	73,6	0,1	-
мар / Mar	111,3	119,9	30,2	113,8	441,1	125,9	100,3	99,2	-
апр / Apr	104,9	97,9	108,5	103,3	270,5	240,1	92,9	24,7	-
мај / May	123,6	110,3	182,4	118,8	319,8	256,2	122,3	¹⁾	-

¹⁾ Индекс је већи од 999
Index is higher than 999

СПОЉНА ТРГОВИНА EXTERNAL TRADE

8.4. Извоз по земљама најважнијим партнерима

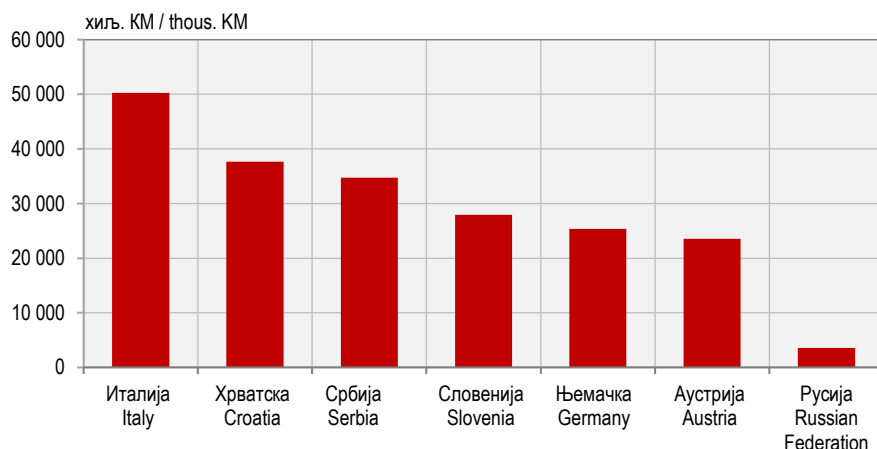
Export by main partner country

хиљ. КМ / thous. KM

	Укупно Total	Аустрија Austria	Италија Italy	Њемачка Germany	Русија Russian Federation	Словенија Slovenia	Србија Serbia	Хрватска Croatia	Остале земље Other countries
2012	2 374 737	225 532	380 676	197 076	4 169	196 130	371 103	320 170	679 881
2013	2 604 090	213 769	413 354	263 328	4 915	233 285	414 095	324 049	737 295
2014	2 692 013	212 166	492 792	251 181	9 924	236 902	400 165	278 421	810 462
2015	2 613 924	220 977	477 619	276 714	22 664	254 366	342 399	229 175	790 008
2016	2 865 332	219 069	499 128	301 349	26 823	279 864	358 836	252 188	928 075
2016									
мај / May	234 236	20 179	43 817	28 345	2 054	22 117	28 067	20 961	68 695
јун / Jun	248 861	19 648	43 736	25 330	1 953	26 156	31 489	24 878	75 671
јул / Jul	245 925	16 512	43 844	26 070	1 235	23 156	32 677	23 555	78 876
авг / Aug	229 795	17 988	29 327	23 409	412	21 244	30 698	24 576	82 143
сеп / Sep	265 272	22 251	43 760	22 662	183	27 231	39 031	22 701	87 453
окт / Oct	250 736	19 556	41 746	22 397	243	25 522	36 046	19 674	85 551
нов / Nov	267 042	20 679	45 075	23 599	2 415	27 341	30 858	20 134	96 941
дец / Dec	260 279	16 280	41 872	22 333	3 969	23 680	35 194	26 269	90 681
2017									
јан / Jan	227 183	14 240	36 139	23 782	3 950	22 339	20 275	36 334	70 124
феб / Feb	250 772	18 540	43 119	21 122	6 123	22 684	22 330	34 809	82 046
мар / Mar	301 184	21 967	48 734	23 787	5 477	29 675	38 259	35 979	97 306
апр / Apr	267 652	21 862	41 823	22 787	3 820	25 489	33 888	34 053	83 931
мај / May	291 127	23 561	50 264	25 358	3 543	27 911	34 720	37 673	88 098
Индекси – исти период претходне године = 100 Indices – same period of the previous year = 100									
2012	92,7	113,6	102,1	94,4	103,3	98,7	77,7	96,2	88,6
2013	109,7	94,8	108,6	133,6	117,9	118,9	111,6	101,2	108,4
2014	103,4	99,3	119,2	95,4	201,9	101,6	96,6	85,9	109,9
2015	97,1	104,2	96,9	110,2	228,4	107,4	85,6	82,3	97,5
2016	109,6	99,1	104,5	108,9	118,3	110,0	104,8	110,0	117,5
2016									
мај / May	113,3	101,3	109,5	143,7	99,6	104,9	113,3	117,2	112,1
јун / Jun	104,4	96,5	92,5	102,8	323,6	117,8	103,6	104,7	109,5
јул / Jul	101,5	92,6	91,4	95,5	135,0	110,5	103,2	78,7	120,2
авг / Aug	114,1	99,1	102,6	100,1	73,9	101,6	104,8	128,5	133,8
сеп / Sep	111,6	100,7	104,6	83,3	13,4	109,0	122,5	104,6	131,4
окт / Oct	104,4	105,7	98,2	91,5	13,8	107,3	120,4	101,3	107,1
нов / Nov	116,8	114,1	115,5	94,0	107,3	118,6	111,0	99,6	132,8
дец / Dec	115,1	112,3	105,4	89,8	86,0	110,3	119,6	136,0	125,5
2017									
јан / Jan	123,6	101,5	101,0	93,6	120,9	131,4	126,8	266,6	119,5
феб / Feb	118,6	110,1	103,9	77,5	126,9	104,5	106,8	209,2	132,7
мар / Mar	125,6	130,1	103,0	85,9	153,7	123,3	135,9	182,9	134,3
апр / Apr	117,3	119,9	101,2	84,9	141,3	123,5	114,0	174,6	121,4
мај / May	124,3	116,8	114,7	89,5	172,5	126,2	123,7	179,7	128,2

Графикон 11. Земље најважнији партнери у извозу, мај 2017.

Graph 11. Export by main partner country, May 2017

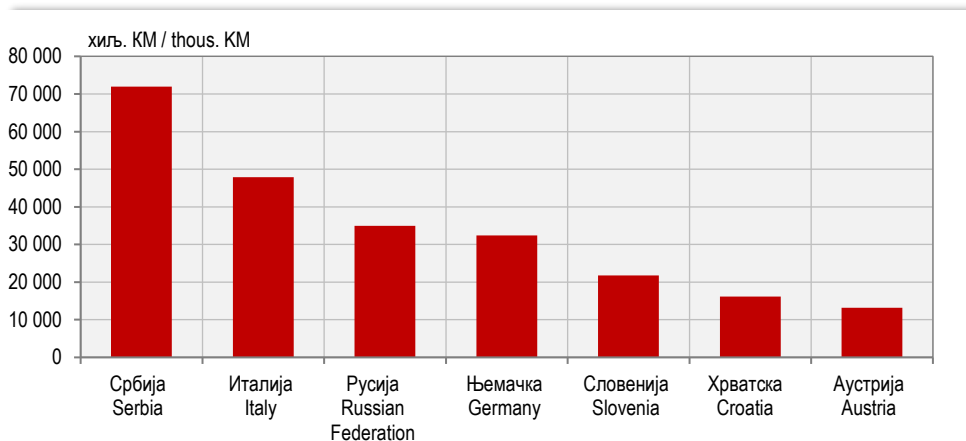


8.5. Увоз по земљама најважнијим партнерима
Import by main partner country

хиљ. КМ / thous. КМ

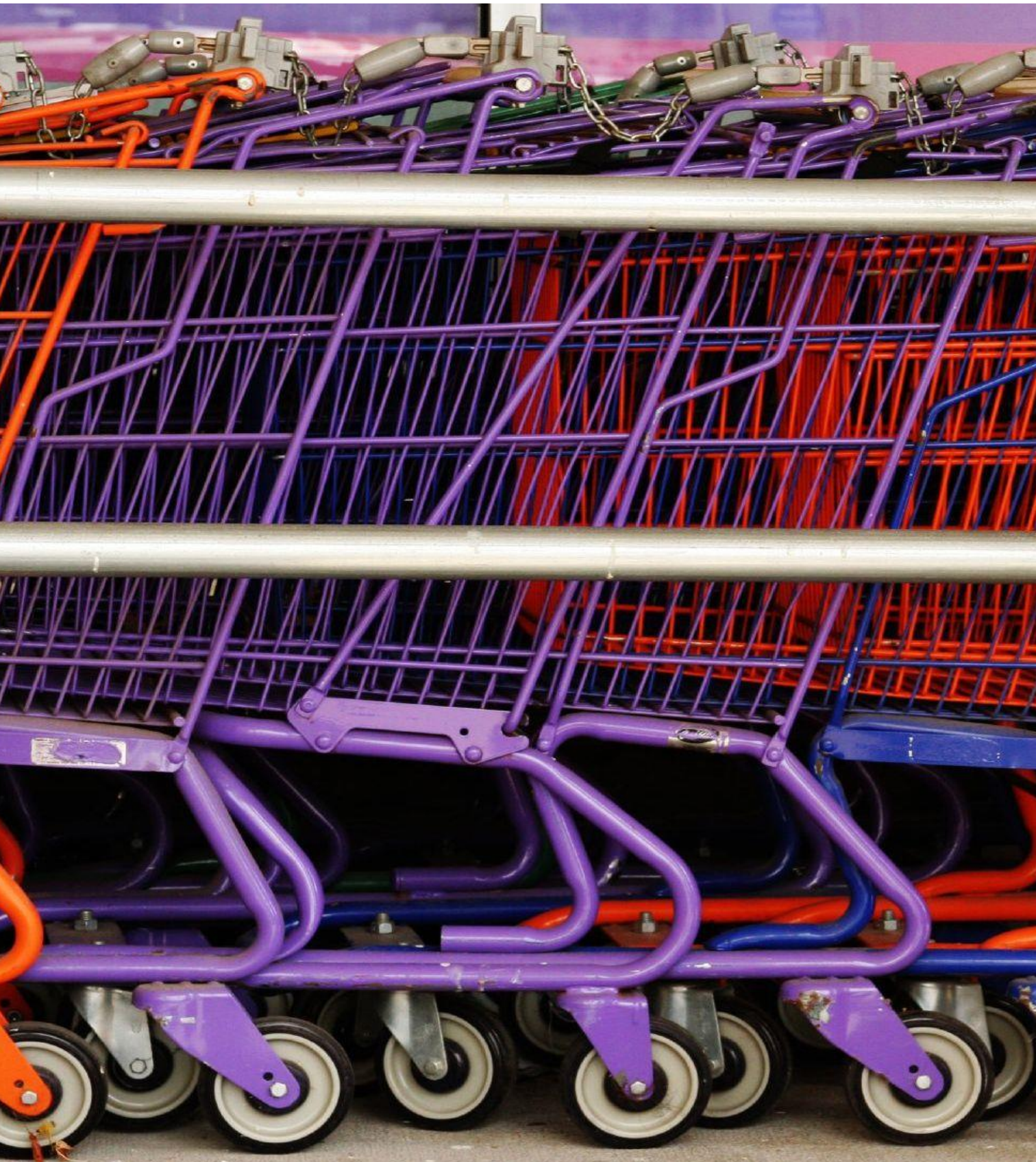
	Укупно Total	Аустрија Austria	Италија Italy	Њемачка Germany	Русија Russian Federation	Словенија Slovenia	Србија Serbia	Хрватска Croatia	Остале земље Other countries
2012	4 487 548	129 757	411 748	270 356	1 165 178	202 605	770 018	241 290	1 296 595
2013	4 557 635	122 058	444 571	286 109	1 222 278	192 686	764 879	190 719	1 334 336
2014	4 946 061	119 866	497 981	334 424	1 063 353	207 887	792 584	198 275	1 731 692
2015	4 369 179	135 417	535 162	338 912	687 052	215 661	763 299	191 797	1 501 879
2016	4 405 610	128 053	545 241	352 619	555 856	240 678	804 067	206 559	1 572 537
2016									
мај / May	315 075	9 566	48 175	26 950	19 603	17 911	60 566	15 213	117 091
јун / Jun	413 259	11 000	50 630	30 822	77 551	23 411	65 826	17 436	136 582
јул / Jul	384 444	10 269	50 447	32 591	54 904	21 795	66 576	16 793	131 067
авг / Aug	357 467	9 427	30 316	26 634	56 279	16 174	71 372	17 768	129 498
сеп / Sep	380 274	12 111	46 766	31 067	31 876	21 624	72 317	18 101	146 412
окт / Oct	372 983	11 649	50 430	34 731	22 153	21 096	78 116	17 342	137 468
нов / Nov	399 617	12 208	48 590	28 604	52 686	20 520	73 117	18 758	145 134
дец / Dec	448 853	12 393	48 594	33 150	81 846	25 112	73 306	19 932	154 521
2017									
јан / Jan	246 360	8 524	33 202	19 382	16 210	18 147	37 238	10 965	102 691
феб / Feb	372 784	12 244	42 006	27 001	58 002	19 646	60 338	17 364	136 183
мар / Mar	394 461	17 972	51 818	36 936	3 466	25 929	77 952	20 730	159 657
апр / Apr	441 828	12 243	46 956	31 452	93 011	21 725	72 264	17 580	146 597
мај / May	389 494	13 186	47 879	32 442	34 936	21 743	71 933	16 157	151 218
Индекси – исти период претходне године = 100 Indices – same period of the previous year = 100									
2012	98,0	97,9	106,7	113,2	89,0	98,1	93,6	85,1	108,2
2013	101,6	94,1	108,0	105,8	104,9	95,1	99,3	79,0	102,9
2014	108,5	98,2	112,0	116,9	87,0	107,9	103,6	104,0	129,8
2015	88,3	113,0	107,5	101,3	64,6	103,7	96,3	96,7	86,7
2016	100,8	94,6	101,9	104,0	80,9	111,6	105,3	107,7	104,7
2016									
мај / May	80,2	85,1	88,3	108,3	21,3	95,9	98,2	100,3	102,2
јун / Jun	110,9	100,8	106,1	104,0	116,9	132,9	97,4	114,8	116,0
јул / Jul	87,0	95,1	102,1	118,2	45,6	119,2	98,9	93,5	100,7
авг / Aug	106,3	140,8	109,3	103,8	86,4	114,1	104,7	114,9	114,2
сеп / Sep	97,4	84,3	104,9	89,4	73,8	111,2	102,5	107,7	99,9
окт / Oct	94,0	76,0	106,7	110,1	34,4	113,0	109,5	104,8	104,3
нов / Nov	109,9	106,6	101,6	111,0	82,4	123,1	121,7	127,4	117,9
дец / Dec	129,6	112,4	106,8	118,2	321,0	128,8	113,1	127,0	113,4
2017									
јан / Jan	108,3	129,4	106,1	114,0	70,2	140,9	92,9	105,4	119,3
феб / Feb	112,8	131,8	103,4	95,3	183,7	105,9	101,1	117,6	106,7
мар / Mar	111,3	149,2	109,1	116,2	19,8	123,7	108,2	110,0	119,5
апр / Apr	104,9	106,4	90,5	101,7	107,2	105,3	101,7	83,0	115,0
мај / May	123,6	137,8	99,4	120,4	178,2	121,4	118,8	106,2	129,1

Графикон 12. Земље најважнији партнери у увозу, мај 2017.
Graph 12. Import by main partner country, May 2017



...

ДИСТРИБУТИВНА ТРГОВИНА
DISTRIBUTIVE TRADE



Укупан промет у трговини на мало у мају у 2017. године у односу на просјек 2016. године већи је за 7,1%.

Промет у трговини на мало у неспецијализованим продавницама у мају 2017. године у односу на просјек 2016. године већи је 5,3%, у трговини на мало у специјализованим продавницама у истом периоду већи је за 8,3%, а у трговини на мало моторним горивима и мазивима већи је за 9,4%.

Подаци дати у овом Прегледу добијени су на основу Мјесечног извјештаја трговине на мало (ТРГ-1).

Методологија за истраживање заснива се на Уредби о краткорочним статистикама ЕУ-а бр. 1165/98.

Истраживањем су обухваћена предузећа из Статистичког пословног регистра у области 47 Класификације дјелатности и предузећа која су регистрована у другим дјелатностима, а обављају и дјелатност трговине на мало.

Промет је вриједност продатих роба и обављених услуга у току мјесеца, без обзира на то да ли су наплаћене или не. У промет није укључен порез на додатну вриједност (ПДВ).

Од јануара 2013. године, статистички подаци о промету трговине на мало, обрађују и исказују према Класификацији дјелатности КДБих 2010 која садржајно и структурно у потпуности одговара ЕУ класификацији NACE Rev.2.

Total turnover in retail trade in May 2017, compared to the 2016 average, was 7.1% higher.

Turnover in retail trade in non-specialised stores in May 2017, compared to the 2016 average, was 5.3% higher. During the same period, turnover in retail trade in specialised stores was 8.3% higher and in retail trade of motor fuels and lubricants 9.4% higher.

Data in this Review were obtained through the Monthly Report on Retail Trade (TRG-1).

Methodology for the survey is based on the EU Short-Term Statistics Regulation No.1165/98.

The survey covers all enterprises from the Statistical Business Register in the division 47 of the Classification of Economic Activities and enterprises registered within other activities which also perform retail trade activity.

Turnover refers to the value of goods sold and services performed during the month, regardless of whether those were paid for or not. Turnover does not include value added tax (VAT).

Starting from January 2013, data on turnover in retail trade have been collected, edited and published by section of activities in accordance with the Classification of Economic Activities KD BiH 2010, which is in its content and structure completely harmonised with EU Classification NACE Rev.2.

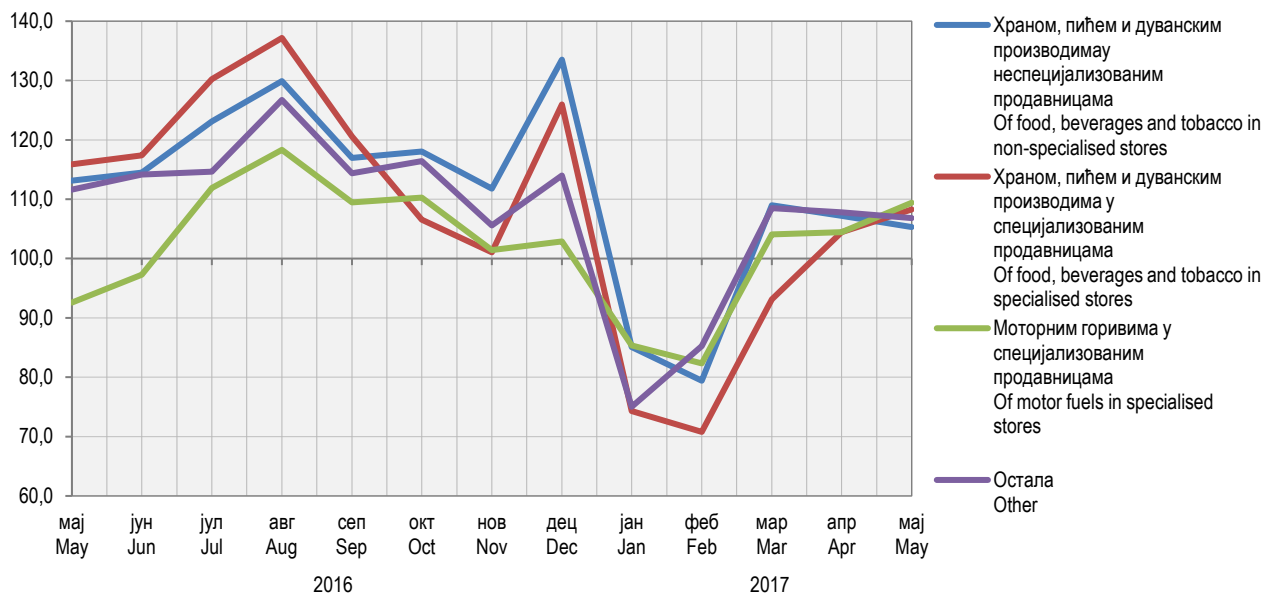
9.1. Индекси промета трговине на мало, у текућим цијенама Indices of turnover in retail trade, current prices

	Укупно Total	Трговина на мало Retail trade			
		у неспецијализованим продавницама in non-specialised stores	храном, пићем и дуванским производима у специјализованим продавницама of food, beverages and tobacco in specialised stores	моторним горивима у специјализованим продавницама of motor fuels in specialised stores	остала other
Претходна година = 100 Previous year = 100					
2012	104,9	102,7	102,5	109,6	102,3
2013	120,3	118,6	116,7	114,7	131,0
2014	91,5	86,6	107,1	88,1	97,8
2015	99,8	104,3	75,3	98,0	103,1
2016	108,5	115,5	112,3	98,7	111,0
∅2015=100					
2016					
мај / May	106,2	113,2	115,9	92,6	111,6
јун / Jun	109,0	114,5	117,4	97,3	114,1
јул / Jul	117,3	123,1	130,2	111,9	114,6
авг / Aug	125,6	129,9	137,2	118,3	126,7
сеп / Sep	113,9	117,0	120,6	109,5	114,4
окт / Oct	114,5	118,1	106,5	110,3	116,4
нов / Nov	106,0	111,8	101,0	101,4	105,6
дец / Dec	117,2	133,5	126,0	102,9	114,0
2017					
јан / Jan	81,4	85,1	74,3	85,4	75,0
феб / Feb	81,7	79,4	70,8	82,3	85,3
мар / Mar	106,5	109,0	93,1	104,0	108,5
апр / Apr	106,4	107,2	104,5	104,5	107,8
мај / May	107,1	105,3	108,3	109,4	106,8

ДИСТРИБУТИВНА ТРГОВИНА DISTRIBUTIVE TRADE

Графикон 13. Индекси промета у трговини на мало, Ø2016 = 100

Graph 13. Indices of turnover in retail trade, Ø2016 = 100



УГОСТИТЕЛСТВО
HOTELS AND RESTAURANTS



УГОСТИТЕЉСТВО HOTELS AND RESTAURANTS

Промет у Републици Српској у првом тромјесечју 2017. године у односу на исти период претходне године већи је за 18,0%, у односу на четврто тромјесечје 2016. године већи је за 11,2%, у односу на просјек 2016. године већи је за 10,1%, а у односу на просјек 2010. године већи је за 44,1%.

Подаци су добијени на основу Тромјесечног извјештаја услужних дјелатности (К КПС УСЛ-1) који се од 2015. године спроводи методом узорка. Методологија за истраживање заснива се на Уредби о краткорочним статистикама ЕУ-а бр. 1165/98. Истраживањем су обухваћена предузећа из Статистичког пословног регистра у области 55 и 56 Класификације дјелатности и предузећа која су регистрована у другим дјелатностима, а обављају и дјелатност угоститељства.

Промет је вриједност продатих роба и обављених услуга у току тромјесечја, без обзира на то да ли су наплаћене или не. У промет није укључен порез на додатну вриједност (ПДВ).

Подацима нису обухваћени предузетници.

Turnover in Republika Srpska in the 1st quarter of 2017, compared to the same period of the previous year, was 18.0% higher, while compared to the 4th quarter of 2016 it was 11.2% higher. Compared to the 2016 average, turnover was 10.1% higher and compared to the 2010 average it was 44.1% higher.

Data were obtained through the Quarterly report on service activities (K KPS USL-1), which has been carried out using the sample method since 2015. Survey methodology is based on the Short-term statistics Regulation EU No.1165/98. The survey covers enterprises from the Statistical Business Register, in the divisions 55 and 56 of the Classification of Economic Activities, as well as enterprises registered in other activities which perform catering activity.

Turnover is value of goods sold and services performed during a quarter, regardless of these being paid for or not. Turnover does not include Value Added Tax (VAT).

Entrepreneurs are not covered by the data.

10.1. Индекси промета по областима

Turnover indices by division

	Укупно <i>Total</i>	55 Смјештај <i>55 Accommodation</i>	56 Дјелатности припреме и послуживања хране и пића <i>56 Food and beverage service activities</i>
Исти период претходне године = 100 <i>Same period of the previous year = 100</i>			
2012	101,2	112,9	88,0
2013	121,8	106,7	143,6
2014	103,1	92,1	115,0
2015	109,0	109,9	108,3
2016	93,0	101,2	85,8
2015			
II	111,2	114,0	108,9
III	106,9	97,5	113,5
IV	101,5	90,9	111,4
2016			
I	87,7	84,5	92,4
II	96,9	105,1	89,6
III	91,9	117,2	76,6
IV	95,7	104,8	88,8
2017			
I	118,0	117,2	119,1

ТУРИЗАМ
TOURISM



У мају 2017. године остварено је 33 265 долазака туриста, што је у односу на април 2017. године више за 31,6%, и 72 768 ноћења туриста, што је у односу на април 2017. године више за 32,2%.

Број долазака туриста у мају 2017. године у односу на исти мјесец претходне године мањи је за 6,9%, а број ноћења мањи је за 5,3%.

У мају 2017. године Република Српска је располагала са 9 998 сталних лежаја.

Подаци у овом Прегледу прикупљени су Мјесечним извјештајем о туристима и ноћењима (ТУ–11), којег достављају угоститељска и друга предузећа, пословни субјекти и организације које пружају услуге смјештаја гостима.

Извори података за састављање извјештаја ТУ–11 су књиге гостију, које воде објекти који пружају услуге смјештаја гостима. Подацима је обухваћен број долазака и остварени број ноћења туриста, а не број туриста.

Туристом се сматра свако лице које путује у неко мјесто изван свог пребивалишта и проведе најмање једну ноћ у угоститељском или неком другом објекту за смјештај гостију, а мотиви боравка могу бити: одмор, послови (конгреси, сајмови и изложбе, мисије међународних организација и сл.), здравље, учествовање у спортским догађајима и сл.

Од јануара 2013. године, објекти за смјештај у бањским мјестима у којима особе бораве ради медицинске рехабилитације, приказују доласке и ноћења само за особе које саме носе накнаду за тај боравак. За период од 2008. до 2012. године, извршен је прерачун података.

There were 33,265 tourist arrivals in May 2017, which was 31.6% higher compared to the number of tourist arrivals realised in April 2017, and 72,768 nights, which was 32.2% higher compared to April 2017.

Number of tourist arrivals in May 2017 was 6.9% lower when compared to the same month of the previous year, while number of tourist nights was 5.3% lower.

In May 2017, Republika Srpska had the capacity of 9,998 permanent beds.

Data in this Review were obtained through the Monthly report on tourists and nights (TU–11), provided by hotel and restaurant enterprises and other enterprises, business entities and organisations that provide services of guests' accommodation.

Guest books maintained by establishments that provide services of guests' accommodation are the main source of data for the report TU–11. These data cover number of tourist arrivals and nights, but not number of tourists.

A tourist is any person travelling to a place other than that of his/her usual place of residence and spending at least one night in a hotel and restaurant establishment or some other accommodation establishment, and whose main purpose of visit may be one of the following: holiday, business (congresses, fairs and expositions, missions of international organisations etc.), health, participation in sports events, etc.

Since January 2013, facilities for accommodation in spa resorts, where people stay for medical rehabilitation, only present arrivals and nights for persons who pay for the stay themselves. For the period from 2008 until 2012, data were recalculated.

11.1. Доласци и ноћења туриста и индекси *Tourist arrivals and nights and indices*

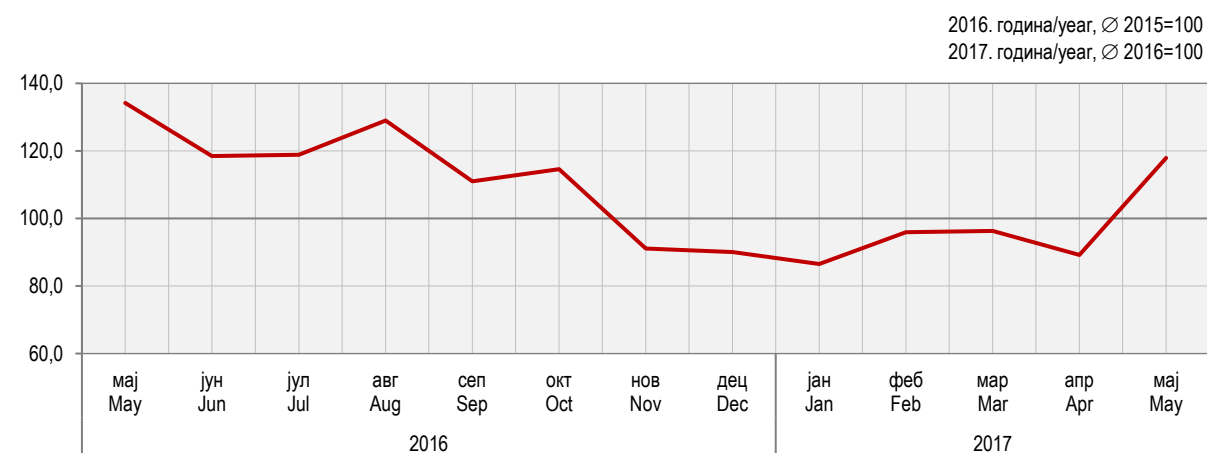
	Доласци туриста <i>Tourist arrivals</i>			Ноћења туриста <i>Tourist nights</i>		
	укупно <i>total</i>	домаћи <i>domestic</i>	страни <i>foreign</i>	укупно <i>total</i>	домаћи <i>domestic</i>	страни <i>foreign</i>
2012	238 685	136 710	101 975	591 154	346 368	244 786
2013	253 653	140 886	112 767	629 663	355 727	273 936
2014	260 160	141 898	118 262	598 668	323 002	275 666
2015	294 781	158 571	136 210	686 944	366 761	320 183
2016	323 908	166 063	157 845	740 601	379 136	361 465
2016						
мај / <i>May</i>	35 736	17 652	18 084	76 815	42 491	34 324
јун / <i>Jun</i>	32 338	16 285	16 053	67 801	38 906	28 895
јул / <i>Jul</i>	30 693	13 035	17 658	68 018	35 255	32 763
авг / <i>Aug</i>	30 118	13 034	17 084	73 858	37 881	35 977
сеп / <i>Sep</i>	28 887	14 957	13 930	63 553	37 887	25 666
окт / <i>Oct</i>	27 766	14 431	13 335	65 622	33 247	32 375
нов / <i>Nov</i>	22 632	12 864	9 768	52 173	25 232	26 941
дец / <i>Dec</i>	25 581	15 647	9 934	51 540	28 482	23 058
2017						
јан / <i>Jan</i>	19 736	9 374	10 362	53 394	20 078	33 316
феб / <i>Feb</i>	22 297	11 125	11 172	59 191	22 306	36 885
мар / <i>Mar</i>	23 686	12 651	11 035	59 440	24 883	34 557
апр / <i>Apr</i>	25 278	13 271	12 007	55 047	28 647	26 400
мај / <i>May</i>	33 265	16 202	17 063	72 768	41 552	31 216

11.1. Доласци и ноћења туриста и индекси

Tourist arrivals and nights and indices
(наставак/continued)

	Доласци туриста Tourist arrivals			Ноћења туриста Tourist nights		
	укупно total	домаћи domestic	страни foreign	укупно total	домаћи domestic	страни foreign
Индекси – исти период претходне године = 100 Indices – same period of the previous year = 100						
2012	101,5	99,2	104,7	102,7	99,3	107,9
2013	106,3	103,1	110,6	106,5	102,7	111,9
2014	102,6	100,7	104,9	95,1	90,8	100,6
2015	113,3	111,7	115,2	114,7	113,5	116,1
2016	109,9	104,7	115,9	107,8	103,4	112,9
2016						
мај / May	113,7	106,8	121,4	116,0	114,2	118,4
јун / Jun	111,9	102,0	124,1	107,6	99,3	121,2
јул / Jul	122,9	114,9	129,5	112,5	101,3	127,7
авг / Aug	113,1	113,9	112,6	109,7	113,2	106,2
сеп / Sep	108,1	104,2	112,6	105,3	104,5	106,4
окт / Oct	103,1	93,9	115,2	103,4	96,9	111,0
нов / Nov	102,1	94,6	114,0	103,8	95,6	112,8
дец / Dec	107,5	108,6	105,8	109,5	111,5	107,2
2017						
јан / Jan	104,5	98,6	110,6	102,0	95,0	106,7
феб / Feb	104,1	99,6	109,0	109,3	100,4	115,5
мар / Mar	99,3	96,4	102,8	102,5	91,0	112,8
апр / Apr	97,2	92,4	103,1	97,1	98,6	95,4
мај / May	93,1	91,8	94,4	94,7	97,8	90,9

Графикон 14. Индекси ноћења туриста, укупно
Graph 14. Tourist night indices, total



...

САОБРАЋАЈ И БЕЗЕ
TRANSPORT AND COMMUNICATIONS



Количина робе превезене у првом тромјесечју 2017. године у односу на исти период претходне године биљежи пад од 25,6%. У истом периоду, пређени пут теретних возила мањи је за 8,5%, а обим рада, исказан у тонским километрима, мањи је за 15,1%.

Број превезених путника у друмском саобраћају мањи је за 5,5%. Пређени километри аутобуса мањи су за 2,0%, а обим рада, исказан у путничким километрима, мањи је за 20,2%.

У градско-приградском саобраћају, у периоду јануар-март 2017. године у односу на исти период претходне године, укупни пређени пут аутобуса мањи је за 2,0%, а број превезених путника мањи је за 7,3%.

У жељезничком саобраћају, у четвртном тромјесечју 2016. године, обим превезене робе већи је за 15,0% у односу на исти период претходне године, а обим рада мјерен оствареним тонским километрима мањи је за 3,1%. Превезено је 11,6% мање путника, а број остварених путничких километара мањи је за 12,3%.

Промет на аеродромима Републике Српске у првом тромјесечју 2017. године биљежи раст у односу на исти период претходне године. Број летова страних авиона био је двоструко већи, док је број летова домаћих авиона био мањи за 58,1%. Број превезених путника страним авионима мањи је за 4,8%.

У првом тромјесечју 2017. године, број писмоносних пошиљки у односу на исти период прошле године био је мањи за 8,4%, а број пакетских пошиљки за 3,4%. Број телеграма био је мањи за 41,7%.

Подаци о превозу робе и путника прикупљају се Тромјесечним извјештајем о друмском превозу робе и путничком и градском саобраћају (СА/Т-11) од предузећа која се баве превозом робе и путника у унутрашњем и међународном превозу.

Није обухваћен превоз робе и путника који предузећа, својим превозним средствима, обављају за сопствене потребе.

Подаци о превезеним путницима и роби у жељезничком саобраћају добијени су на основу Тромјесечног извјештаја жељезничког саобраћаја (СЖ/Т-11) који доставља "Жељезнице Републике Српске", А.Д.

Подаци о поштанском саобраћају добијени су на основу Тромјесечног извјештаја ПТТ промета (ПТТ/Т-11) које доставља "Предузеће за поштански саобраћај Републике Српске", А.Д.

Подаци о промету на аеродромима Републике Српске добијени су на основу Тромјесечног извјештаја о промету на аеродромима (СВ/Т-21) које доставља "Аеродроми Републике Српске".

Amount of transported goods in the first quarter of 2017, compared to the same period of the previous year, decreased by 25.6%. During the same period, kilometres covered by freight road vehicles were 8.5% lower, while amount of work measured by tonne kilometres was 15.1% lower.

Within the road passenger transport activities, number of transported passengers was 5.5% lower. Bus kilometres covered were 2.0% lower, while amount of work measured by passenger kilometres was 20.2% lower.

In municipal transport, in the period January-March 2017, compared to the same period of the previous year, bus-kilometres covered were 2.0% lower and number of passengers carried was 7.3% lower.

In railway transport, in the 4th quarter of 2016, amount of transported goods increased by 15.0% in comparison with the same period of the previous year, while amount of work measured by tonne kilometres decreased by 3.1%. Number of transported passengers in railway transport decreased by 11.6%, while realised passenger kilometres decreased by 12.3%.

An increase was recorded in traffic at airports of Republika Srpska in the first quarter of 2017 in comparison with the same period of the previous year. Number of international aircraft flights was twice higher, while number of domestic aircraft flights decreased by 58.1%. Number of passengers transported by international aircrafts was 4.8% lower.

Compared to the same period of the previous year, volume of postal activities in the first quarter of 2017 decreased by 8.4% for letters, and by 3.4% for parcels. Number of telegrams decreased by 41.7%.

The goods and passenger transport data were obtained through the Quarterly report on goods transport and road and municipal passenger transport (SA/T-11), submitted by enterprises performing transport of goods and passengers in domestic and international transport.

Transport of goods and passengers performed by enterprises for their own needs using their own vehicles is not included.

Data on transported passengers and goods in railway transport were obtained through the Quarterly report on railway transport (SŽ/T-11) submitted by the enterprise "Željeznice Republike Srpske", JSC.

Data on postal activities were obtained through the Quarterly report on postal traffic (PTT/T-11), submitted by the enterprise "Preduzeće za poštanski saobraćaj Republike Srpske", JSC.

Data on traffic at airports of Republika Srpska were obtained through the Quarterly report on traffic at airports (SV/T-21), submitted by the enterprise "Aerodromi Republike Srpske".

САОБРАЋАЈ И ВЕЗЕ TRANSPORT AND COMMUNICATIONS

12.1. Превезени путници и путнички километри по гранама *Transported passengers and passenger kilometres by branch*

	Превезени путници <i>Transported passengers</i>				Путнички километри <i>Passenger kilometres</i>		
	жељезничким превозом, хил. <i>railway transport, thous.</i>	друмским превозом, хил. <i>road transport, thous.</i>	градским превозом, хил. <i>municipal transport, thous.</i>	ваздушним превозом <i>air transport</i>	жељезничким превозом, хил. <i>railway transport, thous.</i>	друмским превозом, мил. <i>road transport, mill.</i>	градским превозом <i>municipal transport</i>
2012	321	8 300	24 312	6 397	22 500	563	-
2013	211	8 264	23 482	8 734	14 780	457	-
2014	173	9 133	22 248	27 734	12 332	432	-
2015	178	6 736	22 832	22 793	12 580	405	-
2016	160	5 648	22 820	21 697	11 300	373	-
2015							
II	46	1 668	5 845	6 561	3 238	107	-
III	48	1 446	5 309	7 303	3 412	107	-
IV	43	1 444	6 452	4 623	3 080	99	-
2016							
I	40	1 301	5 519	3 720	2 834	73	-
II	42	1 465	5 976	5 950	2 936	99	-
III	40	1 460	5 116	7 562	2 830	104	-
IV	38	1 423	6 209	4 465	2 700	96	-
2017							
I	28	1 230	5 116	3 478	1 860	58	-
Индекси – исти период претходне године = 100 <i>Indices – same period of the previous year = 100</i>							
2012	101,3	99,7	102,0	76,4	104,5	122,9	-
2013	65,7	99,6	96,4	136,5	65,2	81,2	-
2014	82,0	110,5	94,5	317,5	83,4	94,5	-
2015	102,9	73,8	108,0	82,2	102,1	93,8	-
2016	89,9	83,8	94,9	95,2	89,8	92,1	-
2015							
II	117,9	72,9	106,6	93,6	123,7	100,9	-
III	117,1	79,7	105,1	72,2	116,5	95,5	-
IV	87,8	74,7	103,7	75,6	84,1	90,8	-
2016							
I	97,6	90,9	103,3	86,4	99,4	79,2	-
II	91,3	87,8	100,1	90,7	90,7	92,5	-
III	83,3	100,9	85,6	103,5	82,9	97,2	-
IV	88,4	98,5	96,2	96,6	87,7	97,0	-
2017							
I	70,0	94,5	92,7	93,5	65,6	79,8	-

12.2. Превезена роба и тонски километри по гранама
Transported goods and tonne kilometres by branch

	Превезена роба, хилъ. т Transported goods, thous. t			Тонски километри, мил. Tonne kilometres, mill.		
	жељезничким превозом railway transport	друмским превозом road transport	ваздушним превозом air transport	жељезничким превозом railway transport	друмским превозом road transport	ваздушним превозом air transport
2012	5 372	2 063	-	457	942	-
2013	5 191	2 444	-	455	1 101	-
2014	5 009	2 665	-	428	1 223	-
2015	4 964	3 749	-	451	1 319	-
2016	4 416	3 520	-	374	1 342	-
2015						
II	1 283	1 056	-	118	344	-
III	1 360	948	-	128	372	-
IV	1 001	985	-	91	310	-
2016						
I	861	710	-	72	284	-
II	1 161	943	-	106	346	-
III	1 243	903	-	108	339	-
IV	1 151	964	-	88	373	-
2017						
I	1 013	528	-	79	241	-
Индекси – исти период претходне године = 100 Indices – same period of the previous year = 100						
2012	103,5	118,5	-	107,5	93,6	-
2013	96,6	118,5	-	99,6	113,9	-
2014	96,5	104,4	-	94,1	105,0	-
2015	99,1	140,7	-	105,4	107,8	-
2016	89	93,9	-	82,9	101,7	-
2015						
II	112,6	178,1	-	113,5	108,2	-
III	93,5	130,2	-	97,7	118,5	-
IV	84,6	127,6	-	107,1	102,3	-
2016						
I	65,2	82,8	-	63,2	96,9	-
II	90,5	76,8	-	90,4	100,6	-
III	91,4	95,3	-	84,4	91,1	-
IV	115,0	97,9	-	96,7	120,3	-
2017						
I	117,7	74,4	-	110,3	84,9	-

12.3. Поштанске услуге
Postal activities

	Поштанске услуге Postal activities			Индекси – исти период претходне године = 100 Indices – same period of the previous year = 100		
	писмоносне пошиљке, хилъ. letter mail, thous.	пакетске пошиљке parcel mail	телеграми telegrams	писмоносне пошиљке letter mail	пакетске пошиљке parcel mail	телеграми telegrams
2012	20 214	44 708	10 192	86,1	87,1	97,6
2013	20 705	74 917	8 075	102,4	167,6	79,2
2014	25 350	87 722	6 340	122,4	117,1	78,5
2015	25 101	41 507	9 171	99,0	47,3	144,7
2016	23 924	43 651	28 500	95,3	105,2	310,8
2015						
II	6 395	9 084	2 111	98,2	41,2	144,4
III	6 013	10 162	2 213	101,4	45,9	143,8
IV	6 341	12 067	2 667	105,2	66,2	161,1
2016						
I	6 112	10 647	8 061	96,2	104,4	369,8
II	6 250	10 556	7 315	97,7	116,2	346,5
III	5 700	10 277	7 462	94,8	101,1	337,2
IV	5 862	12 171	5 662	92,4	100,9	212,3
2017						
I	5 596	10 285	4 698	91,6	96,6	58,3