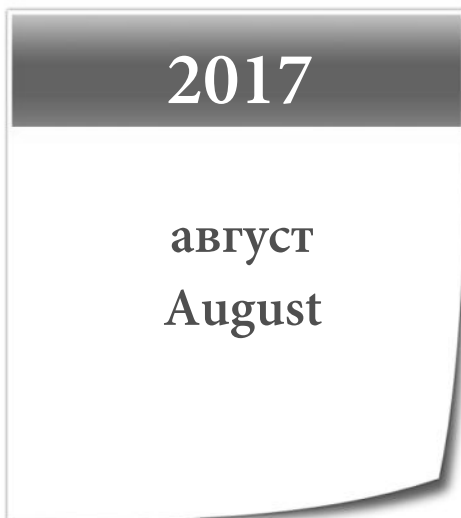




МЈЕСЕЧНИ СТАТИСТИЧКИ ПРЕГЛЕД MONTHLY STATISTICAL REVIEW

Друго, измијењено издање / Second, revised edition



НАЧЕЛНИК ОДЈЕЉЕЊА ЗА ПУБЛИКАЦИЈЕ, ОДНОСЕ СА ЈАВНОШЋУ И ПОВЈЕРЉИВОСТ СТАТИСТИЧКИХ ПОДАТАКА: Владан Сибиновић
HEAD OF DIVISION FOR PUBLICATIONS, PUBLIC RELATIONS AND STATISTICAL DATA CONFIDENTIALITY: Vladan Sibinović

ОДГОВАРА: др Радмила Чичковић, директор Републичког завода за статистику
PERSON RESPONSIBLE: Radmila Čičković, PhD, Director of Republika Srpska Institute of Statistics

ГЛАВНИ УРЕДНИК: Владан Сибиновић
EDITOR IN CHIEF: Vladan Sibinović

РЕДАКЦИОНИ ОДБОР: Јелена Ђокић, Богдана Радић, Биљана Ђукић, Славко Шобот
EDITORIAL BOARD: Jelena Đokić, Bogdana Radić, Biljana Đukić, Slavko Šobot

ДИЗАЈН: Александра Зеџ
DESIGN: Aleksandra Zec

НАСЛОВНА СТРАНА: Владан Сибиновић
FRONT PAGE: Vladan Sibinović

ПРЕВОД: Јелена Кандић
TRANSLATION: Jelena Kandić

ПРИПРЕМА МАТЕРИЈАЛА:
PREPARATION OF THE MATERIAL:

1. СТАНОВНИШТВО / POPULATION

мр Дара Петковић / Dara Petković, MSc
dara.petkovic@rzs.rs.ba
мр Рајко Врањеш / Rajko Vranješ, MSc
rajko.vranjes@rzs.rs.ba
Деан Арежина / Dean Arežina
dean.arezina@rzs.rs.ba

2. ПЛАТЕ, ЗАПОСЛЕНОСТ И НЕЗАПОСЛЕНОСТ
WAGES, EMPLOYMENT AND UNEMPLOYMENT

Биљана Глушац / Biljana Glušac
biljana.glusac@rzs.rs.ba

3. ТРОМЈЕСЕЧНИ БРУТО ДОМАЋИ ПРОИЗВОД
QUARTERLY GROSS DOMESTIC PRODUCT

Драгана Куновац / Dragana Kunovac
dragana.kunovac@rzs.rs.ba

4. ЦИЈЕНЕ / PRICES

Јасминка Милић / Jasminka Milić
jasminka.milic@rzs.rs.ba
Одјељење статистике цијена / Price statistics division

5. ПОЉОПРИВРЕДА И ШУМАРСТВО
AGRICULTURE AND FORESTRY

Лазо Шегрт / Lazo Šegrt
lazo.segrt@rzs.rs.ba
Нада Шобот / Nada Šobot
nada.sobot@rzs.rs.ba
Синиша Ћеркета / Siniša Čerketa
sinisa.cerketa@rzs.rs.ba

6. ИНДУСТРИЈА / INDUSTRY

Мирјана Бандур / Mirjana Bandur
mirjana.bandur@rzs.rs.ba

7. ГРАЂЕВИНАРСТВО / CONSTRUCTION

Желимир Радишић / Želimir Radišić
zelimir.radisic@rzs.rs.ba

8. СПОЉНА ТРГОВИНА / EXTERNAL TRADE

мр Сања Стојчевић Увалић / Sanja Stojčević Uvalić, MSc
sanja.stojcevic@rzs.rs.ba

9. ДИСТРИБУТИВНА ТРГОВИНА / DISTRIBUTIVE TRADE

Јелена Гламоџика / Jelena Glamocika
jelena.glamocika@rzs.rs.ba

10. УГОСТИТЕЉСТВО / HOTELS AND RESTAURANTS

Мирослав Илић / Miroslav Ilić
miroslav.ilic@rzs.rs.ba

11. ТУРИЗАМ / TOURISM

Мирослав Илић / Miroslav Ilić
miroslav.ilic@rzs.rs.ba

12. САОБРАЋАЈ И ВЕЗЕ / TRANSPORT AND COMMUNICATIONS

Тања Мирнић / Tanja Mimić
tanja.mirnic@rzs.rs.ba

САДРЖАЈ

CONTENTS

УВОД INTRODUCTION	5
ПОДРУЧЈА ДЈЕЛАТНОСТИ ПРЕМА КД БиХ 2010 SECTIONS OF ECONOMIC ACTIVITY ACCORDING TO KD BiH 2010	5
ЗНАКОВИ И СИМБОЛИ SIGNS AND SYMBOLS	6
ЈЕДИНИЦЕ МЈЕРЕ И СКРАЋЕНИЦЕ UNITS OF MEASURE AND ABBREVIATIONS	6
ОСНОВНИ ПОДАЦИ О РЕПУБЛИЦИ СРПСКОЈ MAIN DATA ON REPUBLIKA SRPSKA	7
СТАНОВНИШТВО POPULATION	8
ПРИРОДНО КРЕТАЊЕ NATURAL MOVEMENTS	9
1. Природно кретање становништва Natural changes of population	9
УНУТРАШЊЕ МИГРАЦИЈЕ INTERNAL MIGRATION	10
1.2. Досељено и одсељено становништво Immigrated and emigrated population	10
ПЛАТЕ WAGES	11
ПЛАТЕ WAGES	12
2.1. Просјечне исплаћене бруто плате по подручјима КД Average gross wages paid by section of activity classification	13
2.2. Просјечне исплаћене нето плате по подручјима КД Average net wages paid by section of activity classification	14
2.3. Номинални и реални индекси нето плата Nominal and real indices of net wages	15
ТРОМЈЕСЕЧНИ БРУТО ДОМАЋИ ПРОИЗВОД QUARTERLY GROSS DOMESTIC PRODUCT	16
3.1. Тромјесечни бруто домаћи производ, текуће цијене Quarterly gross domestic product, current prices	18
3.2. Тромјесечни бруто домаћи производ, стопе реалног раста, промјене у односу на исто тромјесече претходне године Quarterly gross domestic product, real growth rates, changes compared to the same quarter of the previous year	18
ЦИЈЕНЕ PRICES	20
ПОТРОШАЧКЕ ЦИЈЕНЕ CONSUMER PRICES	21
4.1. Индекси потрошачких цијена Consumer prices indices	22
4.2. Индекси потрошачких цијена по главним одјељцима потрошње Consumer price indices by main divisions of consumption	23
ЦИЈЕНЕ ПРОИЗВОЂАЧА ИНДУСТРИЈСКИХ ПРОИЗВОДА PRODUCER PRICES OF INDUSTRIAL PRODUCTS	24
4.3. Индекси цијена произвођача индустријских производа Producer price indices of industrial products	25
4.4. Индекси цијена произвођача индустријских производа по намјени потрошње и подручјима и областима КД Producer price indices of industrial products by purpose of consumption and by section and division of activity classification	26
ПОЉОПРИВРЕДА И ШУМАРСТВО AGRICULTURE AND FORESTRY	28
ПОЉОПРИВРЕДА AGRICULTURE	29
5.1. Кравље млијеко и млијечни производи Cow's milk and dairy products	29
5.2. Клање стоке и живине у кланицама Slaughter of livestock and poultry in slaughterhouses	31
5.3. Продаја пољопривредних производа на зеленим пијацама Sale of agricultural products in green markets	33
5.4. Откупљени и продати производи пољопривреде, шумарства и рибарства Purchased and sold products of agriculture, forestry and fishing	34
5.5. Индекси цијена у пољопривреди Agricultural price indices	35

ШУМАРСТВО FORESTRY	36
5.6. Производња шумских сортимената Production of forest assortments	36
5.7. Продаја шумских сортимената Sale of forest assortments	37
ИНДУСТРИЈА INDUSTRY	38
ИНДЕКСИ ИНДУСТРИЈСКЕ ПРОИЗВОДЊЕ INDICES OF INDUSTRIAL PRODUCTION	39
6.1. Изворни индекси индустријске производње према ГИГ Original indices of industrial production by MIGs	39
6.2. Изворни индекси индустријске производње по подручјима и областима КД Original indices of industrial production by sections and divisions of activity classification	40
6.3. Изворни индекси индустријске производње према ГИГ Original indices of industrial production by MIGs.....	42
6.4. Изворни индекси индустријске производње по подручјима и областима КД Original indices of industrial production by sections and divisions of activity classification	42
6.5. Десезонирани и календарски прилагођени индекси индустријске производње и тренд Seasonally and working-day adjusted indices of industrial production and trend	44
ЗАПОСЛЕНИ У ИНДУСТРИЈИ EMPLOYEES IN INDUSTRY	45
6.6. Индекси запослених у индустрији по подручјима КД Indices of employees in industry by sections of activity classification	45
ГРАЂЕВИНАРСТВО CONSTRUCTION	46
7.1. Изворни индекси производње у грађевинарству Original indices of production in construction	47
7.2. Тромјесечни индекси производње у грађевинарству Quarterly indices of production in construction	48
СПОЉНА ТРГОВИНА EXTERNAL TRADE	49
8.1. Биланс робне размјене са иностранством External trade balance	50
8.2. Вриједност извоза и индекси према подручјима КД Value of export and indices by section of activity classification	51
8.3. Вриједност увоза и индекси према подручјима КД Value of import and indices by section of activity classification	53
8.4. Извоз по земљама најважнијим партнерима Export by main partner country	54
8.5. Увоз по земљама најважнијим партнерима Import by main partner country	55
ДИСТРИБУТИВНА ТРГОВИНА DISTRIBUTIVE TRADE	56
9.1. Индекси промета трговине на мало, у текућим цијенама Indices of turnover in retail trade, current prices	56
УГОСТИТЕЉСТВО HOTELS AND RESTAURANTS	59
10.1. Индекси промета по областима Turnover indices by division.....	60
ТУРИЗАМ TOURISM	61
11.1. Доласци и ноћења туриста и индекси Tourist arrivals and nights and indices	62
САОБРАЋАЈ И ВЕЗЕ TRANSPORT AND COMMUNICATIONS	65
12.1. Превезени путници и путнички километри по гранама Transported passengers and passenger kilometres by branch	67
12.2. Превезена роба и тонски километри по гранама Transported goods and tonne kilometres by branch	68
12.3. Поштанске услуге Postal activities	68

УВОД

Мјесечни статистички преглед свеобухватна је општа публикација која на једном мјесту даје серију најважнијих показатеља развоја Републике Српске, који су од посебне важности за статистички систем и за које су корисници највише заинтересовани.

У Мјесечном статистичком прегледу приказани су подаци систематизовани у 12 статистичких области. Наведене области углавном су стандардни садржаји као и у сличним публикацијама земаља у региону, а подаци су представљени на мјесечном, тромјесечном и годишњем нивоу.

Подаци приказани у прегледу званични су статистички подаци који се прикупљају и обрађују у складу са Статистичким програмом Републике Српске. Поред података које прикупља и обрађује Републички завод за статистику Републике Српске, у Прегледу се два пута годишње, у јануару и августу, објављују подаци Завода за запошљавање и, у оквиру посебног поглавља, подаци Фонда за пензијско и инвалидско осигурање Републике Српске.

Мјесечни подаци статистика спољне трговине су претходни подаци и евентуалне извршене исправке означавају се у Прегледу у којем је извршена исправка.

У табелама изложени су основни подаци из текућег периода са упоредним прегледом података из претходног периода с циљем да се задовоље основне потребе широког круга корисника.

Годишње серије обухватају пет посљедњих узастопних година, тромјесечне осам посљедњих узастопних тромјесечја, а мјесечне серије обухватају период од тринаест посљедњих мјесеци.

Помоћу методе индекса у табеларном и графичком приказу, приказане су релативне промјене вриједности обилјежја у различитим временским тренуцима као оригиналне серије. Само у неким поглављима, помоћу методе декомпозиције временских серија приказане су цикличне и сезонске компоненте.

Подаци који се дају по одређеним нивоима класификације дјелатности, исказани су према КД БиХ 2010, која садржајно и структурно у потпуности одговара ЕУ Статистичкој класификацији дјелатности NACE Rev.2.

ПОДРУЧЈА ДЈЕЛАТНОСТИ ПРЕМА КД БиХ 2010¹⁾

- A Пољопривреда, шумарство и риболов
- B Вађење руда и камена
- C Прерађивачка индустрија
- D Производња и снабдијевање електричном енергијом, гасом и паром и климатизација
- E Снабдијевање водом; канализација, управљање отпадом и дјелатности санације (ремедијације) животне средине
- F Грађевинарство
- G Трговина на велико и на мало, поправка моторних возила и мотоцикала
- H Саобраћај и складиштење
- I Дјелатности пружања смјештаја, припреме и послуживања хране, хотелијерство и угоститељство
- J Информације и комуникације
- K Финансијске дјелатности и дјелатности осигурања
- L Пословање некретнинама
- M Стручне, научне и техничке дјелатности
- N Административне и помоћне услужне дјелатности
- O Јавна управа и одбрана; обавезно социјално осигурање
- P Образовање
- Q Дјелатности здравствене заштите и социјалног рада
- R Умјетност, забава и рекреација
- S Остале услужне дјелатности
- U Дјелатности екстритеријалних организација и органа

INTRODUCTION

Monthly Statistical Review is a comprehensive general publication which, in one place, provides a series of the most significant indicators of the development of Republika Srpska, which are of utmost importance for the statistical system and which users find the most interesting.

Monthly Statistical Review presents data systematised into 12 statistical fields. These fields are mostly standard contents, which are also presented in similar publications of the neighbouring countries. Data are presented as monthly, quarterly and annual data.

The data presented in this Review are official statistical data which are collected and processed in accordance with the Statistical Programme of Republika Srpska. In addition to the data collected and processed by the Republika Srpska Institute of Statistics, data obtained from the Employment Office and the Pension and Disability Insurance Fund of Republika Srpska are also published in the Review twice a year, in January and August. Data obtained from the Pension and Disability Insurance Fund of Republika Srpska are published in a separate chapter.

Monthly data of external trade statistics are preliminary data and any corrections made are indicated in the Review in which these corrections were made.

Tables present main data for the current period with a comparative review of data from the previous period, in order to meet basic needs of a wide range of users.

Annual series cover the last five consecutive years, quarterly series cover eight consecutive quarters, while monthly series cover a thirteen-month period from the current and previous year.

Using the index method, tables and graphs show relative changes in the values of characteristics at various time points, as original series. Cyclic and seasonal components are presented in some of the chapters, using the method of time series decomposition.

Data presented by specific level of the activity classification are given in accordance with the KD BiH 2010 which is in its content and structure fully harmonised with the Statistical Classification of Economic Activities NACE Rev.2.

SECTIONS OF ECONOMIC ACTIVITY ACCORDING TO KD BiH 2010¹⁾

- A Agriculture, forestry and fishing
- B Mining and quarrying
- C Manufacturing
- D Electricity, gas, steam and air conditioning production and supply
- E Water supply; sewerage, waste management and remediation activities
- F Construction
- G Wholesale and retail trade; repair of motor vehicles and motorcycles
- H Transport and storage
- I Accommodation and food service activities
- J Information and communication
- K Financial and insurance activities
- L Real estate activities
- M Professional, scientific and technical activities
- N Administrative and support service activities
- O Public administration and defence; compulsory social security
- P Education
- Q Human health and social work activities
- R Arts, entertainment and recreation
- S Other service activities
- U Activities of extraterritorial organisations and bodies

¹⁾ Класификација дјелатности КД БиХ 2010, заснована на Статистичкој класификацији дјелатности у ЕУ, NACE Rev.2
Classification of economic activities KD BH 2010, based on the Statistical classifications of economic activities EU, NACE Rev.2



ЗНАКОВИ И СИМБОЛИ

- нема појаве
- *** повјерљив податак
- 0 податак је мањи од 0,5 од дате јединице мјере
- () непотпун, недовољно провјерен или процијењен податак
- * исправљен податак
- ∅ просјек
- ¹⁾ знак за напомену

ЈЕДИНИЦЕ МЈЕРЕ И СКРАЋЕНИЦЕ

ГИГ	Главне индустријске групе дефинисане на основу економске наmjене производа
КД	Класификација дјелатности КД БиХ 2010
КМ	конвертибилна марка
хиљ.	хиљаду
мил.	милион
t	тона
km ²	квадратни километар
m ²	квадратни метар
m ³	кубни метар
I	прво тромјесечје
II	друго тромјесечје
III	треће тромјесечје
IV	четврто тромјесечје
јан	јануар
феб	фебруар
мар	март
апр	април
мај	мај
јун	јун
јул	јул
авг	август
сеп	септембар
окт	октобар
нов	новембар
дец	децембар
Д.Н.	другдје неспоменуто

SIGNS AND SYMBOLS

- no occurrence
- *** confidential data
- 0 data is lower than 0.5 of the given unit of measure
- () incomplete, not enough adjusted or estimated data
- * corrected data
- ∅ average
- ¹⁾ footnote

UNITS OF MEASURE AND ABBREVIATIONS

MIGs	Main industrial groups defined in accordance with economic purpose of products
KM	convertible mark
thous.	thousand
mill.	million
t	tonnes
km ²	square kilometre
m ²	square metre
m ³	cubic metre
I	first quarter
II	second quarter
III	third quarter
IV	fourth quarter
Jan	January
Feb	February
Mar	March
Apr	April
May	May
Jun	June
Jul	July
Aug	August
Sep	September
Oct	October
Nov	November
Dec	December
n.e.c.	not elsewhere classified

ОСНОВНИ ПОДАЦИ О РЕПУБЛИЦИ СРПСКОЈ MAIN DATA ON REPUBLIKA SRPSKA

ГЕОГРАФСКИ ПОДАЦИ GEOGRAPHICAL DATA

ПОВРШИНА (према Дејтонском споразуму) 24 641 km² ¹⁾
AREA (according to the Dayton peace agreement)

СТАНОВНИШТВО (процјена) ²⁾ POPULATION (estimate) ²⁾

2013	1 171 179
2014	1 167 082
2015	1 162 164
2016	1 157 516

БРОЈ СТАНОВНИКА НА 1 km² 47,0
POPULATION PER 1 km²

БРУТО ДОМАЋИ ПРОИЗВОД (ESA 2010), хиљ. КМ GROSS DOMESTIC PRODUCT – ESA 2010, thous. KM

2012	8 614 704
2013	8 792 917
2014	8 887 307
2015	9 205 038
2016	9 632 162 ³⁾

¹⁾ Привремени податак о површини Републике Српске који не укључује дио Брчко дистрикта
Извор: Републичка управа за геодетске и имовинско-правне послове
Temporary data on the surface area of Republika Srpska which do not include the portion of Brčko District
Source: Republic Administration for Geodetic and Property-Legal Affairs

²⁾ Подаци о укупном броју становника за 2016. годину процијeњени су на основу резултата Пописа становништва спроведеног у октобру 2013. године, као и годишњих резултата обраде статистике природног и миграторног кретања становништва.
За период од 2013. до 2015. године извршено је ревидирање процјене броја становника.
Ревидирани подаци израђени су на основу резултата Пописа становништва спроведеног у октобру 2013. године, као и годишњих резултата обраде статистике природног и миграторног кретања становништва у периоду од 2013. до 2015. године.
Data on the total population for 2016 were estimated based on the results of the Census of Population, which was conducted in October 2013, and based on annual results of the processing of statistics on natural and migratory population movements.
For the period 2013-2015, population estimates were revised.
The revised data were produced based on the results of the Census of Population, which was conducted in October 2013, and based on annual results of the processing of statistics on natural and migratory population movements in the period 2013-2015.

³⁾ Претходни податак
Preliminary data



СТАНОВНИШТВО

POPULATION



ПРИРОДНО КРЕТАЊЕ

У Републици Српској, у другом тромјесечју 2017. године, регистровано је 3 448 умрлих и 2 116 рођених. Број рођених и умрлих лица у другом тромјесечју 2017. године већи је у односу на исти период 2016. године. Број регистрованих склопљених и разведених бракова већи је у другом тромјесечју 2017. године у односу на исти период 2016. године.

Подаци о рођеним, умрлим лицима и о закљученим браковима прикупљају се од матичних служби, а подаци о разведеним браковима прикупљају се од судова надлежних за разводе бракова.

Статистика рођења обухвата живорођене и мртворођене. Статистика умрлих лица обухвата сваки случај смрти. Статистика закључених бракова обухвата бракове који су закључени на законом предвиђени начин, тј. оне које су уписани у матичну књигу вјенчаних. Статистика разведених бракова обухвата бракове који су разведени пресудом надлежног суда.

Исказани тромјесечни подаци о броју живорођених, умрлих, склопљених и разведених бракова, представљају укупан број регистрованих случајева у матичним службама и судовима Републике Српске, а годишњи подаци исказују се по мјесту уобичајеног становања.

NATURAL MOVEMENTS

In the second quarter of 2017, the number of registered death cases in Republika Srpska was 3,448, while there were 2,116 births. Compared to the same period of 2016, in the second quarter of 2017 the number of registered births and the number of registered deaths increased. In the second quarter of 2017, the number of registered marriages and divorces increased in comparison with the same period of 2016.

Data on births, deaths and marriages are obtained from the registry offices, while the competent courts provide data on divorces.

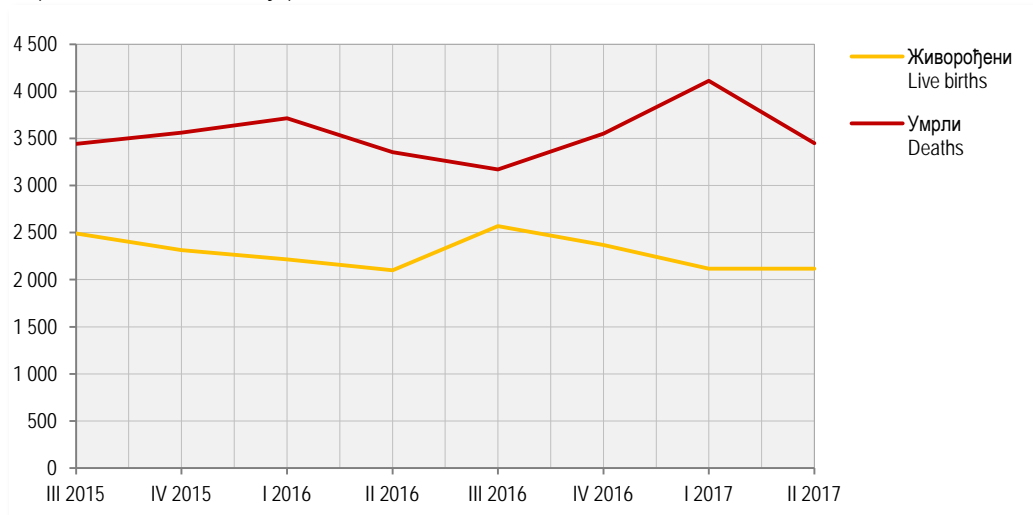
Birth statistics covers live births and stillbirths. Death statistics covers each death case. Marriage statistics covers marriages concluded in a legal manner, i.e. marriages entered into the marriages register. Divorce statistics covers all marriages divorced by final court order from a competent court.

Presented quarterly data on the number of live births, still births, marriages and divorces represent the total number of registered cases in the registry offices and courts of Republika Srpska. Annual data are shown by place of usual residence.

1.1. Природно кретање становништва
Natural changes of population

	Рођени Births			Умрли Deaths			Бракови Marriages	
	укупно total	мушко male	женско female	укупно total	мушко male	женско female	склопљени married	разведени divorced
2015								
III	2 492	1 285	1 207	3 444	1 759	1 685	2 271	223
IV	2 315	1 190	1 125	3 560	1 832	1 728	1 458	315
2016								
I	2 216	1 148	1 068	3 714	1 935	1 779	984	209
II	2 101	1 071	1 030	3 353	1 727	1 626	1 448	219
III	2 570	1 342	1 228	3 171	1 639	1 532	2 037	174
IV	2 369	1 213	1 156	3 552	1 813	1 739	1 414	194
2017								
I	2 118	1 073	1 045	4 111	2 018	2 093	839	160
II	2 116	1 116	1 000	3 448	1 753	1 695	1 653	268

Графикон 1. Живорођени и умрли по тромјесечјима
Graph 1. Live births and deaths by quarters



СТАНОВНИШТВО POPULATION

УНУТРАШЊЕ МИГРАЦИЈЕ

У посљедњих пет година, у Републици Српској забиљежено је више досељеног него одсељеног становништва.

Административни извор података за статистичку активност унутрашње миграције становништва Републике Српске је Агенција за идентификациона документа, евиденцију и размјену података Босне и Херцеговине.

Законска обавеза пријаве и одјаве пребивалишта заснива се на Закону о пребивалишту и боравишту држављана БиХ ("Службени гласник БиХ", број 32/01). Републички завод за статистику мјесечно преузима разврстане податке о пријавама и одјавама пребивалишта за ниво Републике Српске на магнетној траци од Министарства унутрашњих послова Републике Српске.

Претходни подаци објављени у овом Прегледу обухватају кретања становништва на територији Републике Српске на основу веза одјаве/пријаве пребивалишта држављана Републике Српске, ФБиХ/БиХ.

INTERNAL MIGRATION

In the last five years, there have been more persons who immigrated to Republika Srpska than those who emigrated from it.

The administrative source of data for the survey on internal migrations of population of Republika Srpska is the Agency for Identification Documents, Registers and Data Exchange of Bosnia and Herzegovina.

The legal obligation of the registration/cancellation of the place of residence is stipulated in the Law on Permanent and Temporary Residence of Citizens of BH ("Official Gazette of BH", No. 32/01). The Republika Srpska Institute of Statistics takes over monthly breakdowns of the registrations/cancellations of the place of residence at the Republika Srpska level from the Republika Srpska Ministry of Internal Affairs, on a magnetic tape.

Preliminary data published in this Review cover population movements on the territory of Republika Srpska, based on the relations between registrations/cancellations of the place of residence of citizens of Republika Srpska, the FBH and BH.

1.2. Досељено и одсељено становништво Immigrated and emigrated population

	Досељено Immigration			Одсељено Emigration			Салдо Net migration		
	укупно total	мушко male	женско female	укупно total	мушко male	женско female	укупно total	мушко male	женско female
2015									
III	2 324	961	1 363	2 307	959	1 348	17	2	15
IV	1 985	855	1 130	1 868	775	1 093	117	80	37
2016									
I	2 119	1 000	1 119	1 897	871	1 026	222	129	93
II	2 121	953	1 168	1 946	885	1 061	175	68	107
III	3 028	1 362	1 666	2 622	1 177	1 445	406	185	221
IV	1 917	793	1 124	1 967	859	1 108	-50	-66	16
2017									
I	1 966	897	1 069	2 082	958	1 124	-116	-61	-55
II	2 122	957	1 165	2 056	916	1 140	66	41	25

ΠΛΑΤΕ WAGES



PLATE
WAGES

Просјечна нето плата исплаћена у августу 2017. године износила је 832 КМ и номинално је већа за 0,2%, а реално за 0,4% у односу на претходни мјесец. У односу на исти мјесец прошле године, просјечна нето плата номинално је мања за 0,8%, а реално за 1,2%. Просјечна бруто плата исплаћена у августу 2017. године износила је 1 333 КМ.

Највиша просјечна нето плата у августу 2017. године, посматрано по подручјима дјелатности, исплаћена је у подручју (К) Финансијске дјелатности и дјелатности осигурања и износила 1 300 КМ, а најнижа у подручју (Ф) Грађевинарство 545 КМ.

У августу 2017. године, у односу на јул 2017, номинални раст нето плате забиљежен је у подручјима (Н) Административне и помоћне услужне дјелатности 5,6%, (М) Стручне, научне и техничке дјелатности 3,9% и (В) Вађење руда и камена 2,7%.

Смањење плате, у номиналном износу, забиљежено је у подручјима (К) Финансијске дјелатности и дјелатности осигурања 6,2%, (О) Дјелатности здравствене заштите и социјалног рада 1,0% и (Ј) Информације и комуникације 0,8%.

Подаци о просјечним платама су добијени на основу Мјесечног извјештаја о запосленима и платама запослених, РАД-1, које достављају пословни субјекти и њихове јединице у саставу, без обзира на облик организовања и облик власништва. Као основ за добијање података служи постојећа финансијско-књиговодствена документација, као и кадровска односно персонална евиденција.

Мјесечна статистичка активност о запосленима и платама запослених (РАД-1), на бази које се прикупљају подаци о исплаћеним платама, спроводи се на узорку којим је обухваћено око 70% укупног броја запослених у пословним субјектима. Критеријуми који су коришћени за избор јединица у узорак су: општина, подручје Класификације дјелатности и величина пословног субјекта дефинисана на основу броја запослених. Због непотпуног оквира, који је заснован на административном извору, мјесечним узорком нису обухваћени предузетници.

Просјечне плате израчунавају се тако што се укупно исплаћена маса плата у мјесецу дијели са бројем запослених на које се односе извршене исплате. Номинални индекс просјечних нето плата је однос између номиналних нето износа просјечне плате у одређеним периодима посматрања. Реални индекс просјечних нето плата је однос између номиналног индекса просјечних нето плата по запосленом и индекса потрошачких цијена у одговарајућем периоду.

Плате запослених обухватају исплате за рад у пуно, краћем од пуног и дужем од пуног радног времена (прековремени рад) и накнаде плата за неизвршене а плаћене часове рада (годишњи одмор, државне празнике и нерадне дане утврђене законом, плаћено одсуство, одсуство за стручно усавршавање, застоје у раду без кривице запослених и боловање које иде на терет послодавца).

Плате запослених не обухватају остала лична примања као што су топли оброк, превоз, регрес, солидарна помоћ, једнократна новчана помоћ и сл. Не укључују се ни примања по уговору о повременим и привременим пословима, накнаде за ауторска дјела, отпремнине и јубиларне награде, те остале бенефиције запослених. Такође, плата не обухвата накнаде за боловање које не иду на терет послодавца.

Average net wage paid in August 2017 was 832 KM and nominally it was 0.2% higher and really 0.4% higher when compared with the previous month. Compared to August 2016, average net wage was nominally 0.8% lower and really 1.2% lower. Average gross wage paid in August 2017 was 1,333 KM.

The highest average net wage in August 2017, by section of economic activities, was paid in the section (K) Financial and insurance activities, and it amounted to 1,300 KM, while the lowest one was paid in the section (F) Construction 545 KM.

In August 2017, compared to July 2017, a nominal increase in net wages was recorded in the sections (N) Administrative and support service activities 5.6%, (M) Professional, scientific and technical activities 3.9% and (B) Mining and quarrying 2.7%.

A nominal decrease in wages was recorded in the (K) Financial and insurance activities 6.2%, (O) Human health and social work activities 1.0% and (J) Information and communication 0.8%.

Data on average wages were obtained through the Monthly report on employees and their wages, RAD-1, submitted by business entities and their units in composition, regardless of their form of organisation and type of ownership. The existing financial and bookkeeping documentation and personnel records are used as the basis for obtaining data.

Monthly statistical activity on employees and their wages (RAD-1), based on which the data on paid wages are collected, is carried out on a sample covering approximately 70% of the total number of employees of business entities. The criteria used to select units for the sample are the following: municipality, section of the Classification of Economic Activities and business entity size, defined based on the number of employees. Since the framework is not complete, as it is based on an administrative source, entrepreneurs are not covered by the monthly sample.

Average wages represent a quotient between total paid wages in a month and number of employees paid in the referent month. Nominal index of average net wages represents a ratio between nominal net amounts of average wages in certain observation periods. Real index of average net wages is a ratio between the nominal index of average net wages per employee and the consumer price index in a given period.

Wages of employed persons cover salaries for work in full time, part time and overtime work, payments for paid but not performed working hours (annual leave, national holidays and non-working days established by law, paid leave, paid leave for vocational training, work interruptions not caused by the employee, and sick-leave paid by the employer).

Wages of employed persons do not cover other personal income, such as money for luncheon vouchers, transport to/from work place, recourse, solidarity aid and one-off financial aid, etc. Payments based on contracts for temporary and occasional jobs, author compensations, severance pays, jubilee benefits, and other benefits to employees are not covered. Also, wages do not include payments for sick leave that are not paid by the employer.

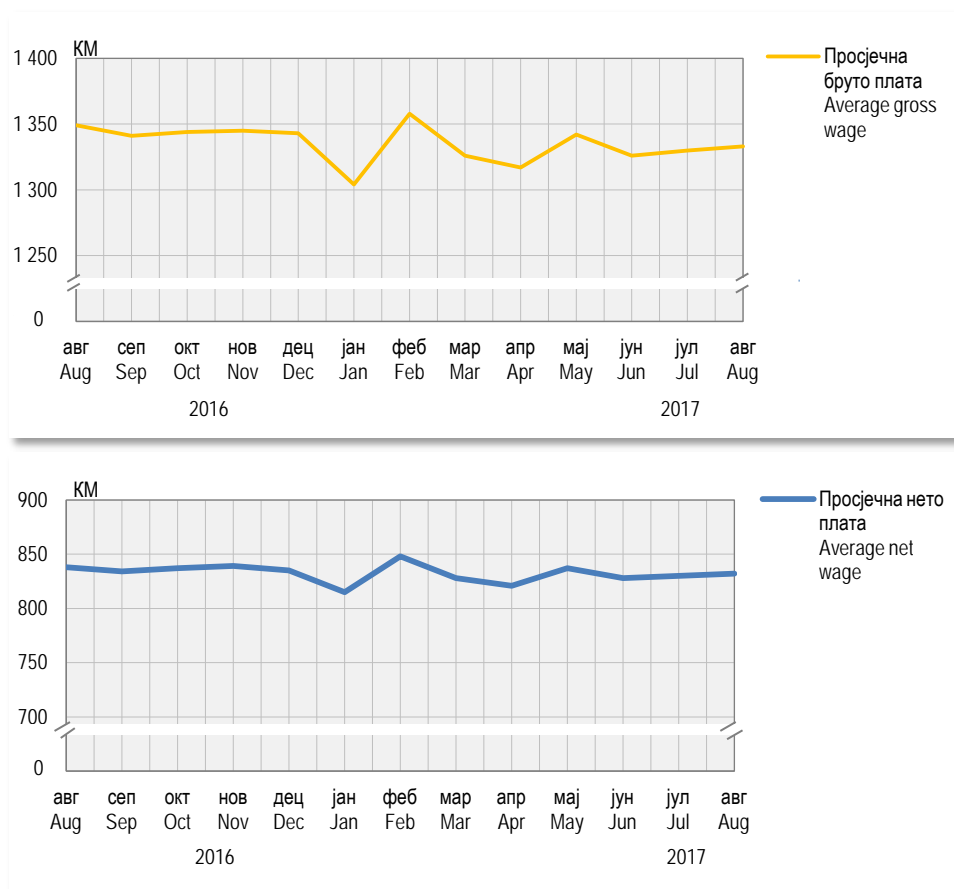
2.1. Просјечне исплаћене бруто плате по подручјима КД
Average gross wages paid by section of activity classification

	KM																		
						2016					2017								
	2012	2013	2014	2015	2016	авг Aug	сеп Sep	окт Oct	нов Nov	дец Dec	јан Jan	феб Feb	мар Mar	апр Apr	мај May	јун Jun	јул Jul	авг Aug	
УКУПНО TOTAL	1 349	1 333	1 334	1 340	1 344	1 349	1 341	1 344	1 345	1 343	1 304	1 358	1 326	1 317	1 342	1 326	1 330	1 333	
A Пољопривреда, шумарство и риболов Agriculture, forestry and fishing	1 074	1 080	1 098	1 105	1 147	1 161	1 172	1 172	1 160	1 163	1 122	1 136	1 156	1 187	1 146	1 165	1 169	1 181	
B Вађење руда и камена Mining and quarrying	1 676	1 719	1 754	1 787	1 769	1 805	1 740	1 783	1 833	1 790	1 764	1 782	1 730	1 695	1 886	1 766	1 739	1 801	
C Прерађивачка индустрија Manufacturing	918	925	925	937	960	970	953	960	956	982	958	954	945	959	960	969	963	971	
D Производња и снабдијевање електричном енергијом, гасом и паром и климатизација Electricity, gas, steam and air conditioning production and supply	1 694	1 729	1 745	1 752	1 755	1 761	1 729	1 710	1 740	1 744	1 750	1 840	1 736	1 728	1 794	1 770	1 734	1 756	
E Снабдијевање водом; канализација, управљање отпадом и дјелатности санације (ремедијације) животне средине Water supply; sewerage, waste management and remediation activities	1 039	1 048	1 069	1 088	1 101	1 117	1 110	1 112	1 100	1 095	1 091	1 117	1 091	1 098	1 110	1 123	1 104	1 111	
F Грађевинарство Construction	954	907	849	831	857	861	865	871	866	877	896	873	869	878	874	870	864	872	
G Трговина на велико и на мало, поправка моторних возила и мотоцикала Wholesale and retail trade; repair of motor vehicles and motorcycles	992	996	973	961	935	935	941	930	926	926	901	930	924	937	943	949	942	936	
H Саобраћај и складиштење Transport and storage	1 010	1 023	992	1 007	1 004	1 002	1 005	995	1 008	1 016	1 020	994	1 021	1 007	1 009	1 006	1 010	1 012	
I Дјелатности пружања смјештаја, припреме и послуживања хране, хотелијерство и угоститељство Accommodation and food service activities	901	883	892	931	895	899	882	890	886	892	901	938	901	872	897	903	882	900	
J Информације и комуникације Information and communication	1 770	1 835	1 929	1 897	1 928	1 937	1 953	1 944	1 969	1 972	1 259	1 946	1 892	1 896	1 949	1 904	1 904	1 889	
K Финансијске дјелатности и дјелатности осигурања Financial and insurance activities	2 120	2 141	2 075	2 068	2 071	2 071	2 123	2 134	2 087	2 012	2 013	2 099	2 134	2 354	2 135	2 127	2 265	2 124	
L Пословање некретнинама Real estate activities	1 290	1 171	1 166	1 099	1 090	1 081	1 080	1 078	1 091	1 093	1 045	1 001	993	1 122	1 003	994	949	947	
M Стручне, научне и техничке дјелатности Professional, scientific and technical activities	1 370	1 281	1 336	1 252	1 291	1 278	1 289	1 368	1 286	1 299	1 485	1 483	1 541	1 436	1 472	1 468	1 415	1 477	
N Административне и помоћне услугне дјелатности Administrative and support service activities	872	893	769	825	825	827	834	829	828	834	838	860	861	879	884	887	861	909	
O Јавна управа и одбрана; обавезно социјално осигурање Public administration and defence; compulsory social security	1 818	1 727	1 786	1 809	1 816	1 816	1 810	1 808	1 814	1 813	1 815	1 832	1 778	1 747	1 785	1 755	1 789	1 794	
P Образовање Education	1 451	1 360	1 375	1 385	1 387	1 398	1 401	1 390	1 391	1 394	1 297	1 539	1 350	1 262	1 353	1 360	1 354	1 365	
Q Дјелатности здравствене заштите и социјалног рада Human health and social work activities	1 726	1 713	1 698	1 710	1 719	1 722	1 698	1 728	1 711	1 703	1 704	1 725	1 715	1 657	1 713	1 682	1 704	1 685	
R Умјетност, забава и рекреација Arts, entertainment and recreation	970	919	913	885	878	876	877	889	889	880	891	920	917	900	916	915	891	885	
S Остале услужне дјелатности Other service activities	1 372	1 339	1 137	1 122	1 104	1 086	1 119	1 073	1 085	1 123	1 347	1 345	1 321	1 297	1 290	1 283	1 258	1 286	

2.2. Просјечне исплаћене нето плате по подручјима КД
Average net wages paid by section of activity classification

	2012	2013	2014	2015	2016	2016					2017							
						авг Aug	сеп Sep	окт Oct	нов Nov	дец Dec	јан Jan	феб Feb	мар Mar	апр Apr	мај May	јун Jun	јул Jul	авг Aug
УКУПНО TOTAL	818	808	825	831	836	838	834	837	839	835	815	848	828	821	837	828	830	832
A Пољопривреда, шумарство и риболов <i>Agriculture, forestry and fishing</i>	645	650	675	682	710	720	723	724	722	726	698	710	719	738	714	726	729	733
B Вађење руда и камена <i>Mining and quarrying</i>	1 015	1 044	1 072	1 097	1 090	1 109	1 072	1 100	1 130	1 103	1 083	1 099	1 066	1 039	1 153	1 077	1 068	1 097
C Прерађивачка индустрија <i>Manufacturing</i>	579	587	601	612	626	631	624	629	626	634	632	629	624	629	633	641	633	641
D Производња и снабдијевање електричном енергијом, гасом и паром и климатизација <i>Electricity, gas, steam and air conditioning production and supply</i>	1 017	1 039	1 060	1 067	1 074	1 078	1 058	1 054	1 072	1 073	1 080	1 132	1 069	1 065	1 104	1 090	1 067	1 080
E Снабдијевање водом; канализација, управљање отпадом и дјелатности санације (ремедијације) животне средине <i>Water supply; sewerage, waste management and remediation activities</i>	631	637	666	679	688	697	692	695	689	685	681	698	682	686	694	703	692	694
F Грађевинарство <i>Construction</i>	578	549	531	520	537	540	542	547	545	551	562	547	545	551	548	543	544	545
G Трговина на велико и на мало, поправка моторних возила и мотоцикала <i>Wholesale and retail trade; repair of motor vehicles and motorcycles</i>	601	603	610	602	585	585	588	583	581	580	566	584	580	590	593	596	591	589
H Саобраћај и складиштење <i>Transport and storage</i>	624	621	618	629	626	625	627	622	630	634	636	621	637	628	630	629	630	634
I Дјелатности пружања смјештаја, припреме и послуживања хране, хотелијерство и угоститељство <i>Accommodation and food service activities</i>	546	534	555	581	561	562	550	556	557	558	566	584	566	547	561	565	552	563
J Информације и комуникације <i>Information and communication</i>	1 068	1 107	1 182	1 149	1 161	1 174	1 178	1 172	1 187	1 188	758	1 174	1 141	1 144	1 181	1 154	1 151	1 141
K Финансијске дјелатности и дјелатности осигурања <i>Financial and insurance activities</i>	1 280	1 293	1 268	1 261	1 269	1 267	1 299	1 310	1 281	1 237	1 238	1 286	1 307	1 439	1 304	1 300	1 385	1 300
L Пословање некретнинама <i>Real estate activities</i>	784	712	723	683	679	676	674	672	680	681	652	625	621	699	627	621	594	592
M Стручне, научне и техничке дјелатности <i>Professional, scientific and technical activities</i>	824	771	817	772	794	781	793	823	807	803	913	915	976	876	899	895	870	904
N Административне и помоћне услугне дјелатности <i>Administrative and support service activities</i>	532	542	483	515	518	520	525	521	518	523	527	540	541	553	552	557	541	571
O Јавна управа и одбрана; обавезно социјално осигурање <i>Public administration and defence; compulsory social security</i>	1 081	1 027	1 083	1 104	1 115	1 114	1 112	1 110	1 114	1 113	1 114	1 125	1 092	1 074	1 096	1 079	1 098	1 100
P Образовање <i>Education</i>	875	819	843	851	855	863	865	858	858	860	803	947	834	781	836	840	838	843
Q Дјелатности здравствене заштите и социјалног рада <i>Human health and social work activities</i>	1 045	1 037	1 045	1 052	1 059	1 060	1 045	1 064	1 056	1 050	1 050	1 062	1 059	1 019	1 055	1 036	1 049	1 038
R Умјетност, забава и рекреација <i>Arts, entertainment and recreation</i>	585	554	566	551	548	546	547	552	557	551	556	580	572	561	574	571	557	553
S Остале услужне дјелатности <i>Other service activities</i>	829	808	703	695	685	671	694	668	674	700	823	831	824	805	798	795	782	798

Графикон 2. Просјечне бруто и нето плате, по мјесецима
Graph 2. Average gross and net wages, by month



2.3. Номинални и реални индекси нето плата
Nominal and real indices of net wages

	Номинални индекси Nominal indices			Реални индекси Real indices		
	претходни мјесец = 100 previous month = 100	исти мјесец претходне године = 100 same month of the previous year = 100	Ø2016=100	претходни мјесец = 100 previous month = 100	исти мјесец претходне године = 100 same month of the previous year = 100	Ø2016=100
2016						
авг / Aug	100,0	100,5	100,3	100,4	101,8	101,3
сеп / Sep	99,5	100,0	99,8	99,4	101,2	100,8
окт / Oct	100,3	101,6	100,1	98,9	102,3	99,7
нов / Nov	100,2	101,8	100,3	100,1	102,1	99,8
дец / Dec	99,6	100,2	99,9	99,7	100,4	99,5
2017						
јан / Jan	97,5	99,8	97,5	96,7	99,4	96,1
феб / Feb	104,0	101,1	101,4	103,9	100,3	99,9
мар / Mar	97,7	98,9	99,1	97,6	98,0	97,4
апр / Apr	99,2	98,7	98,3	100,3	98,0	97,8
мај / May	101,9	99,6	100,2	102,1	99,0	99,9
јун / Jun	98,9	98,0	99,0	99,3	97,6	99,1
јул / Jul	100,2	99,1	99,3	100,6	98,8	99,7
авг / Aug	100,2	99,2	99,5	100,4	98,8	100,1

ТРОМЈЕСЕЧНИ БРУТО ДОМАЋИ ПРОИЗВОД
QUARTERLY GROSS DOMESTIC PRODUCT



Бруто домаћи производ (БДП) у другом тромјесечју 2017. године у односу на друго тромјесечје 2016. године има позитивну стопу раста од 1,7%.

Посматрано по подручјима класификације дјелатности груписаним на ниво А10, у другом тромјесечју 2017. године бруто додата вриједност реално је већа у подручјима: (G,H,I) *Трговина на велико и трговина на мало, оправка моторних возила, мотоцикала; Саобраћај и складиштење; Дјелатности пружања смјештаја, припреме и послуживања хране, хотелијерство и угоститељство* за 4,0%, (K) *Финансијске дјелатности и дјелатности осигурања* за 3,7%, (B,C,D,E) *Вађење руда и камена; Прерађивачка индустрија; Производња и снабдијевање електричном енергијом, гасом, паром и климатизација; Снабдијевање водом, канализација, управљање отпадом и дјелатности санације животне средине* за 3,6%, док је реално мања у подручјима (A) *Пољопривреда, шумарство и риболов* за 3,2% и (M,N) *Стручне, научне и техничке дјелатности; Административне и помоћне услужне дјелатности* за 0,8%.

Тромјесечни Бруто домаћи производ један је од најважнијих макроекономских индикатора на нивоу укупне економије. То је најактуелнији тромјесечни индикатор који је изузетно битан и неопходан за анализу економских кретања у текућој години и за поуздану рану процјену БДП-а за претходну годину.

Бруто домаћи производ представља суму бруто додатих вриједности свих дјелатности укупне економије умањену за услуге финансијског посредовања индиректно мјерене (FISIM) и увећану за нето порезе (порези на производе минус субвенције на производе). Обрачун тромјесечног БДП-а заснива се на истим принципима и дефиницијама као и годишњи обрачун, односно на методолошким основама Европског система рачуна из 2010. године (European System of Accounts - ESA 2010), као и на приручницима за тромјесечне националне рачуне Међународног монетарног фонда и Евростата.

Тромјесечни БДП обрачунат је по производном приступу, на нивоу области и подручја класификације дјелатности. За обрачун тромјесечног БДП-а коришћена је метода екстраполације на бруто вриједност производње и међуфазну потрошњу. Главни извори података су резултати званичних статистичких истраживања (пољопривреде, индустрије, грађевинарства, трговине, угоститељства, саобраћаја, плата и запослених, цијена, спољне трговине итд.) и административни извори података (доступни тромјесечни финансијски извјештаји предузећа, Министарство финансија Републике Српске, Агенција за банкарство Републике Српске, Агенција за осигурање Републике Српске итд.).

Усклађивање БДП-а обрачунатог у тромјесечној и годишњој периодици врши се након објављивања годишњих података примјеном пропорционалне Denton методе (минимизирањем апсолутних разлика кроз релативно подешавање тромјесечних података – текуће тромјесечје у односу на претходно) чиме се постиже конзистентност тромјесечних и годишњих серија података, при чему је сума вриједности четири тромјесечја једнака вриједности добијеној годишњим обрачуном.

Десезонирање је процес декомпозиције временских серија којим се отклања утицај сезонских флукуација на њихово кретање. Серије података су сезонски подешене на највишем нивоу агрегације, користећи директну методу, TRAMO/SEATS метод у оквиру DEMETRA+ програма.

Тромјесечни подаци текуће године подложни су промјенама до њиховог објављивања за четврто тромјесечје. Послије објављивања података за четврто тромјесечје, тромјесечни подаци могу да се мијењају само у циљу усклађивања са годишњим подацима.

Gross domestic product (GDP) in the second quarter of 2017, compared to the second quarter of 2016, has a positive growth rate of 1.7%.

By section of the Classification of Economic Activities aggregated at the level A10, in the second quarter of 2017, Gross value added increased in real terms in the following sections: (G,H,I) Wholesale and retail trade, repair of motor vehicles, motorcycles; Transport and storage; Accommodation and food services activities by 4.0%, (K) Financial and insurance activities by 3.7%, (B,C,D,E) Mining and quarrying; Manufacturing; Electricity, gas, steam and air-conditioning production and supply; Water supply, sewerage, waste management and remediation activities by 3.6%, while a decrease in real terms was recorded in the sections: (A) Agriculture, forestry and fishing by 3.2% and (M,N) Professional, scientific and technical activities; Administrative and support service activities by 0.8%.

Quarterly Gross domestic product is one of the most important macroeconomic indicators at the level of total economy. It is the most current quarterly indicator which is particularly important and necessary for the analysis of economic trends in the current year, as well as for a reliable early estimate of GDP for the previous year.

Gross domestic product represents a sum of gross value added of all activities of total economy minus financial intermediation services indirectly measured (FISIM) plus net taxes (taxes on products minus subsidies on products). The calculation of quarterly GDP is based on the same principles and definitions as annual calculation, that is, on the methodological basis of the European System of Accounts of 2010, as well as on manuals for quarterly national accounts of the International Monetary Fund and Eurostat.

Quarterly GDP is calculated using the production approach, at the level of divisions and sections of the Classification of Economic Activities. For the calculation of quarterly GDP, the method of extrapolation on output and intermediate consumption was used. Main sources of data are results of official statistical surveys (agriculture, industry, construction, trade, hotels and restaurants, transport, wages and employees, prices, external trade, etc.) and administrative sources of data (available quarterly financial reports of enterprises, Ministry of Finance of Republika Srpska, Banking Agency of Republika Srpska, Insurance Agency of Republika Srpska etc.).

Harmonisation of GDP calculated quarterly and annually is carried out upon the publishing of annual data, applying the proportional Denton method (by minimising absolute differences through relative adjustment of quarterly data – current quarter compared to the previous one), in order to achieve the consistency of quarterly and annual series of data, with the sum of values of the four quarters being equal to the value obtained through the annual calculation.

Seasonal adjustment is a process of decomposition of time series, used to remove the effects of seasonal fluctuations on their trends. Series of data are seasonally adjusted at the highest level of aggregation, using the direct method, using the TRAMO/SEATS method as implemented in the DEMETRA+ programme.

Quarterly data for the current year are prone to changes to the moment of the publishing of data for the fourth quarter. After the publishing of data for the fourth quarter, quarterly data are prone to changes only for the purpose of harmonisation with annual data.

ТРОМЈЕСЕЧНИ БРУТО ДОМАЋИ ПРОИЗВОД QUARTERLY GROSS DOMESTIC PRODUCT

3.1. Тромјесечни бруто домаћи производ, текуће цијене

Quarterly gross domestic product, current prices

хиљ. КМ / thous. KM

	2015		2016 ¹⁾				2017 ²⁾		
	III	IV	I	II	III	IV	I	II	
A	230 393	216 946	204 328	221 326	242 062	232 455	202 059	215 175	A
B, C, D, E	415 152	422 819	393 719	430 225	467 280	486 804	432 252	456 184	B, C, D, E
од тога, C	240 215	246 215	215 830	260 757	275 030	282 163	240 777	283 349	of which, C
F	115 284	142 732	75 978	118 556	126 463	151 130	76 813	119 243	F
G, H, I	401 897	375 318	318 173	381 222	416 248	391 262	335 348	401 455	G, H, I
J	123 010	116 031	110 778	117 071	120 795	109 157	107 006	115 619	J
K	72 331	70 686	71 389	73 186	73 089	71 596	73 970	73 840	K
L	101 193	103 292	102 834	101 971	101 534	103 080	104 062	102 690	L
M, N	65 926	67 904	73 429	74 393	74 804	76 612	74 546	75 141	M, N
O, P, Q	445 419	436 840	433 093	438 104	447 909	442 269	434 964	428 788	O, P, Q
R, S	53 377	55 036	53 766	54 479	54 890	56 670	54 544	55 591	R, S
FISIM (минус)	41 191	45 480	48 691	56 724	43 662	48 481	51 378	59 366	FISIM (minus)
Бруто додата вриједност	1 982 790	1 962 124	1 788 794	1 953 809	2 081 411	2 072 555	1 844 185	1 984 359	Gross value added
Нето порези на производе	411 351	424 080	421 047	427 808	435 982	450 757	424 448	448 761	Neto taxes on products
Бруто домаћи производ	2 394 140	2 386 204	2 209 840	2 381 617	2 517 393	2 523 312	2 268 633	2 433 120	Gross domestic product

¹⁾ Претходни подаци
Preliminary data

²⁾ Процјена
Estimate

3.2. Тромјесечни бруто домаћи производ, стопе реалног раста, промјене у односу на исто тромјесече претходне године

Quarterly gross domestic product, real growth rates, changes compared to the same quarter of the previous year

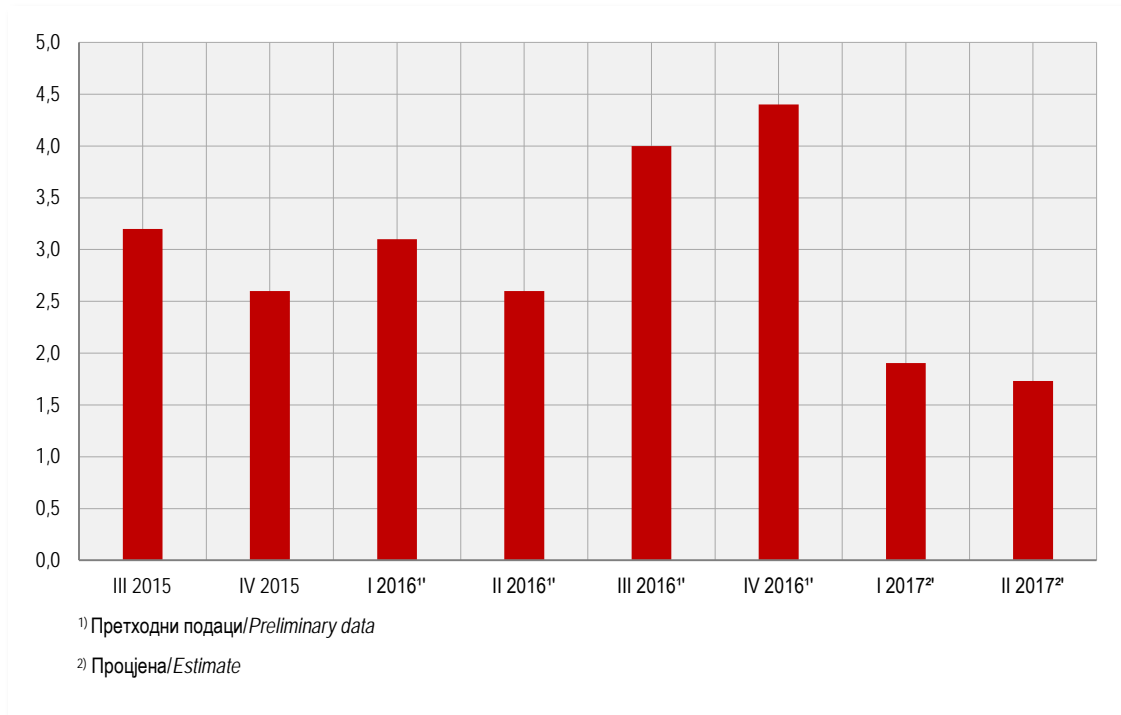
%

	2015		2016 ¹⁾				2017 ²⁾		
	III	IV	I	II	III	IV	I	II	
A	7,9	6,0	4,4	5,7	7,3	5,8	-1,2	-3,2	A
B, C, D, E	2,8	-0,5	5,0	2,5	8,4	11,2	3,8	3,6	B, C, D, E
од тога, C	3,1	5,9	6,2	2,5	1,8	5,0	5,2	5,6	of which, C
F	2,9	5,1	8,1	7,4	8,0	5,8	1,3	1,0	F
G, H, I	4,5	4,2	2,3	1,8	1,9	2,5	3,4	4,0	G, H, I
J	0,4	0,3	-2,2	-2,5	-2,9	-2,9	2,1	0,3	J
K	3,7	2,7	1,4	0,1	0,2	0,1	3,2	3,7	K
L	-0,5	0,3	-0,1	0,2	0,8	-0,4	0,1	0,0	L
M, N	3,5	4,3	9,7	10,2	8,9	8,2	-2,0	-0,8	M, N
O, P, Q	1,0	0,6	0,5	0,2	0,9	1,3	0,9	1,2	O, P, Q
R, S	3,8	4,4	4,3	4,8	4,9	4,8	1,6	2,0	R, S
FISIM (минус)	1,5	0,3	2,3	1,9	1,3	1,9	1,9	3,3	FISIM (minus)
Бруто додата вриједност	3,1	2,2	2,9	2,3	3,9	4,4	1,7	1,6	Gross value added
Нето порези на производе	3,8	4,6	4,1	4,4	4,5	4,4	2,6	2,4	Neto taxes on products
Бруто домаћи производ	3,2	2,6	3,1	2,6	4,0	4,4	1,9	1,7	Gross domestic product

¹⁾ Претходни подаци
Preliminary data

²⁾ Процјена
Estimate

Графикон 5. Стопе реалног раста БДП-а, промјене у односу на исто тромјесечје претходне године
Graph 5. Real growth rates of GDP, changes compared to the same quarter of the previous year



ЦИЈЕНЕ
PRICES



ПОТРОШАЧКЕ ЦИЈЕНЕ

Укупан индекс потрошачких цијена у Републици Српској, у августу 2017. године у односу на претходни мјесец, нижи је за 0,2%.

У односу на август 2016. године, укупан индекс потрошачких цијена у просјеку је виши за 0,4%.

Посматрано по одјељцима намјене потрошње (COICOP) у августу 2017. године у односу на јул 2017. године, индекс одјељка становање виши је за 0,2% и индекс одјељка здравство виши је за 0,1%. Индекси одјељака храна и безалкохолна пића, алкохолна пића и дуван, комуникације, образовање, ресторани и хотели остали су непромијењени. Индекс одјељка одјећа и обућа нижи је за 1,3%, индекс одјељка превоз нижи је за 0,7%, индекс одјељка рекреација и култура нижи је за 0,3%, индекс одјељка намјештај и покућство нижи је за 0,2%, док је индекс одјељка остала добра и услуге нижи за 0,1%.

Индекси потрошачких цијена у Републици Српској израчунавају се на основу репрезентативне листе производа (корпе) коју у 2017. години чине 596 производа. Сваког мјесеца прикупља се више од 9 000 цијена по унапријед дефинисаном узорку продајних мјеста и градова. Цијене се прикупљају на шест локација (градова): Бања Лука, Бијељина, Добој, Источно Сарајево, Приједор и Требиње. Обухваћени су најважнији производи и услуге које купује резидентно становништво ради финалне потрошње.

Цијене се прикупљају према утврђеном распореду обиласка продавница и тржница које су одређене као мјеста снимања и према јасно дефинисаним спецификацијама производа/услуге. Снимање цијена се врши сљедећих дана у мјесецу:

- За пољопривредне производе који се продају на пијацама, цијене се прикупљају два пута мјесечно и то у првој и трећој седмици у мјесецу;

- За све остале производе цијене се у складу са важећим европским регулативама прикупљају једном мјесечно (између 1. и 21. у мјесецу) с тим да се нужно одржава исти интервал између прикупљања.

За обрачун индекса потрошачких цијена користи се Класификација личне потрошње према намјени (*Classification of Individual Consumption by Purpose - COICOP*) која дијели производе и услуге на дванаест основних одјељака за које се израчунавају индекси.

Пондери који се примјењују за израчунавање индекса потрошачких цијена представљају структуру просјечне потрошње домаћинства, односно показују релативно учешће одабраних производа и услуга у укупној потрошњи. Основни извор података за израду пондера за обрачун индекса потрошачких цијена је Анкета о потрошњи домаћинства. За израчунавање индекса потрошачких цијена од јануара 2014. године примјењују се пондери који се базирају на подацима из Анкете о потрошњи домаћинства из 2011. године. Пондери се сваке године коригују с кретањем цијена у претходној години.

За индекс потрошачких цијена потребно је најприје израчунати елементарне индексе (индекс производа) и индексе репрезентативних ставки на нивоу градова. При томе се као мјера средње вриједности користи геометријска средина. Агрегатни индекси се након тога израчунавају кориштењем Ласперове формуле за пондерисану аритметичку средину почевши од најнижег нивоа индекса репрезентативне ставке до нивоа укупног индекса за Републику Српску. Референтна база за израчунавање индекса је 2010. година.

CONSUMER PRICES

Total consumer price index in Republika Srpska in August 2017, in comparison with the previous month, was 0.2% lower.

Compared to August 2016, total consumer price index was on the average 0.4% higher.

By COICOP division, in August 2017, compared to July 2017, index of Housing was 0.2% higher and index of Health was 0.1% higher. Index of Food and non-alcoholic beverages, index of Alcoholic beverages and tobacco, index of Communications, index of Education and index of Restaurants and hotels remained unchanged. Index of Clothing and footwear was 1.3% lower, index of Transport was 0.7% lower, index of Recreation and culture was 0.3% lower, index of Furnishings and household equipment was 0.2% lower, and index of Other goods and services was 0.1% lower.

In Republika Srpska, the Consumer Price Index calculation is based on the representative list of products, which in 2017 consists of 596 products. Each month more than 9,000 prices are collected in accordance with defined sample of retail stores and cities. Prices are collected on six locations (cities): Banja Luka, Bijeljina, Doboj, Istočno Sarajevo, Prijedor and Trebinje. The sample consists of the most important products and services which residents buy for their final spending needs.

Prices are collected in accordance with the previously defined schedule of stores and specifications of products/services. Price collection is conducted on the following days in a month:

- For agricultural products at public markets, prices are collected twice a month in the first and third week of each month;

- For all other products, in accordance with current EU regulations, prices are collected once a month (between the 1st and 21st of each month), and the same defined schedule and process of collecting these prices are strongly ensured and repeated.

For calculating the Consumer Price Index it is also necessary to use a classification of individual consumption (*Classification of Individual Consumption by Purpose - COICOP*), which classifies products and services into twelve basic divisions for which indices are calculated.

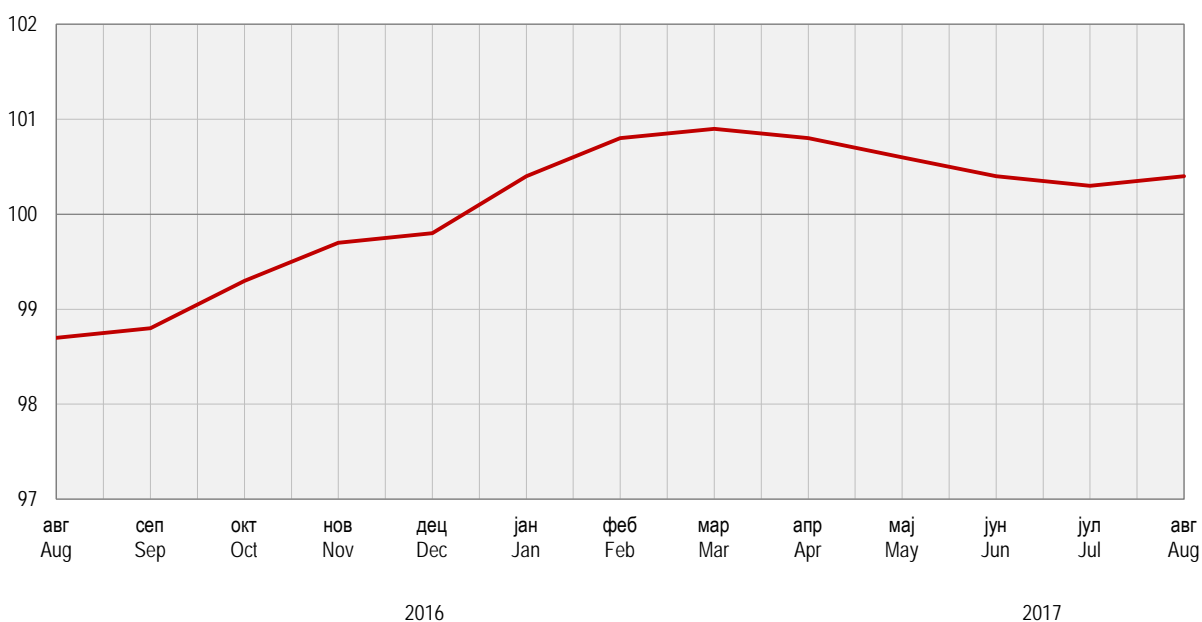
Weights used for the calculation of Consumer Price Index represent the structure of average consumer spending, that is, they show relative participation of selected products and services in total purchasing process. The main source of data for the calculation of weights for Consumer Price Index is the Household Budget Survey. For calculating the Consumer Price Index since January 2014 the weights used have been the ones based on the Household Budget Survey from year 2011. Each year weights are adjusted according to price fluctuations of the previous year.

For calculating the Consumer Price Index, it is necessary to calculate elementary indices (product indices) and indices of representative items at the level of towns first. For this, geometric mean is used as a measure of average value. Aggregate indices are then calculated using the Laspeyres formula for weighted arithmetic mean, beginning with the lowest index of representative items, towards the level of total index for Republika Srpska. Basis of reference for calculating the index is year 2010.

4.1. Индекси потрошачких цијена
Consumer prices indices

	Јануар January	Фебруар February	Март March	Април April	Мај May	Јун June	Јул July	Август August	Септембар September	Октобар October	Новембар November	Децембар December
Претходни мјесец = 100 Previous month = 100												
2012	100,9	100,6	100,6	99,1	99,9	99,3	99,6	100,3	100,8	101,1	99,8	100,0
2013	100,4	100,1	100,1	98,9	99,9	100,0	99,1	99,6	100,0	100,8	99,8	99,8
2014	100,1	100,2	100,0	99,0	99,9	99,8	99,9	100,0	100,4	100,9	99,7	99,4
2015	99,6	100,2	100,5	98,9	100,0	99,7	99,2	100,0	99,9	100,9	99,8	99,8
2016	100,2	99,8	100,0	99,0	100,1	99,8	99,7	99,7	100,1	101,4	100,1	99,9
2017	100,9	100,1	100,1	98,9	99,8	99,6	99,7	99,8				
Исти мјесец претходне године = 100 Same month of the previous year = 100												
2012	102,6	102,4	102,2	102,0	101,6	101,6	101,6	101,9	102,5	102,4	102,0	102,0
2013	101,5	100,9	100,4	100,3	100,3	101,0	100,6	99,8	99,0	98,7	98,7	98,5
2014	98,2	98,3	98,3	98,3	98,3	98,0	98,9	99,3	99,7	99,8	99,7	99,2
2015	98,7	98,7	99,2	99,1	99,2	99,1	98,4	98,4	97,9	97,9	98,0	98,4
2016	99,1	98,7	98,2	98,3	98,4	98,4	99,0	98,7	98,8	99,3	99,7	99,8
2017	100,4	100,8	100,9	100,8	100,6	100,4	100,3	100,4				
Исти период претходне године = 100 Same period of the previous year = 100												
2012	-	102,5	102,4	102,3	102,2	102,1	102,0	102,0	102,0	102,1	102,1	102,1
2013	-	101,2	101,0	100,8	100,7	100,7	100,7	100,6	100,4	100,3	100,1	100,0
2014	-	98,3	98,3	98,3	98,3	98,2	98,3	98,4	98,6	98,7	98,8	98,8
2015	-	98,7	98,8	98,9	98,9	99,0	98,9	98,8	98,7	98,6	98,6	98,6
2016	-	98,9	98,6	98,5	98,5	98,5	98,6	98,6	98,6	98,7	98,8	98,8
2017	-	100,6	100,7	100,7	100,7	100,7	100,6	100,6				

Графикон 6. Индекси потрошачких цијена, исти мјесец претходне године = 100
Graph 6. Consumer price indices, same month of the previous year = 100



4.2. Индекси потрошачких цијена по главним одјелцима потрошње

Consumer price indices by main divisions of consumption

∅2010 = 100

	Укупно <i>Total</i>	Храна и безалкохолна пића <i>Food and non-alcoholic beverages</i>	Алкохолна пића и дуван <i>Alcoholic beverages and tobacco</i>	Одјећа и обућа <i>Clothing and footwear</i>	Снабд. водом, ел. енергијом и другим енергентима <i>Housing, water, electricity, gas and other fuels</i>	Намјештај, покућство и редовно одржавање <i>Furnishings, household equipment and routine maintenance of the house</i>
2012	106,0	107,3	117,8	91,7	103,9	102,2
2013	106,0	107,8	124,1	84,1	104,2	102,1
2014	104,8	104,6	132,0	78,1	104,1	100,9
2015	103,3	103,6	140,2	71,0	105,0	100,3
2016	102,1	102,5	149,7	63,4	106,4	98,8
2016						
авг / <i>Aug</i>	101,0	101,6	149,7	60,4	101,1	98,7
сеп / <i>Sep</i>	101,1	101,1	149,5	62,2	101,7	98,4
окт / <i>Oct</i>	102,5	100,8	150,2	63,4	112,9	98,4
нов / <i>Nov</i>	102,6	100,8	150,3	63,1	113,0	97,9
дец / <i>Dec</i>	102,5	100,9	150,2	60,8	113,0	98,2
2017						
јан / <i>Jan</i>	103,5	102,8	155,6	58,1	113,1	97,7
феб / <i>Feb</i>	103,6	103,7	155,3	57,2	113,2	97,2
мар / <i>Mar</i>	103,8	103,4	155,3	58,4	113,3	97,3
апр / <i>Apr</i>	102,6	103,9	155,2	58,3	102,2	96,9
мај / <i>May</i>	102,4	103,6	155,3	58,0	102,0	97,0
јун / <i>Jun</i>	101,9	102,8	155,6	56,6	101,9	97,1
јул / <i>Jul</i>	101,6	102,1	159,0	54,0	101,9	97,3
авг / <i>Aug</i>	101,5	102,0	159,0	55,3	102,1	97,0

4.2. Индекси потрошачких цијена по главним одјелцима потрошње

Consumer price indices by main divisions of consumption

(наставак/continued)

∅2010 = 100

	Здравство <i>Health</i>	Превоз <i>Transport</i>	Комуникације <i>Communication</i>	Рекреација и култура <i>Recreation and culture</i>	Образовање <i>Education</i>	Ресторани и хотели <i>Restaurants and hotels</i>	Остала добра и услуге <i>Other goods and services</i>
2012	98,9	114,0	115,0	100,1	100,1	100,9	100,1
2013	98,9	113,0	114,9	100,6	101,5	100,9	100,2
2014	100,2	111,6	119,4	99,9	102,1	100,9	99,8
2015	102,6	103,4	118,5	100,0	102,6	101,9	99,5
2016	104,0	97,4	118,5	99,9	102,8	104,5	99,1
2016							
авг / <i>Aug</i>	103,6	97,4	118,5	100,6	102,8	104,5	99,3
сеп / <i>Sep</i>	103,9	98,0	118,5	99,9	102,8	104,5	99,4
окт / <i>Oct</i>	104,2	98,6	118,5	99,9	102,8	104,5	99,0
нов / <i>Nov</i>	104,6	99,1	118,6	99,8	102,8	105,4	99,6
дец / <i>Dec</i>	105,0	99,8	118,6	99,9	102,8	105,5	98,9
2017							
јан / <i>Jan</i>	105,3	101,0	118,6	100,9	103,1	105,8	99,6
феб / <i>Feb</i>	105,5	101,3	118,6	100,5	103,1	105,7	98,9
мар / <i>Mar</i>	105,7	102,1	118,6	100,4	103,1	105,7	98,9
апр / <i>Apr</i>	106,0	102,3	118,6	100,1	103,1	105,7	98,8
мај / <i>May</i>	106,5	102,0	118,6	100,2	103,1	105,1	98,6
јун / <i>Jun</i>	106,5	101,0	118,6	100,4	103,1	105,3	98,9
јул / <i>Jul</i>	106,8	100,5	118,6	100,8	103,1	105,3	98,8
авг / <i>Aug</i>	106,9	99,7	118,6	100,6	103,1	105,3	98,7

ЦИЈЕНЕ ПРОИЗВОЂАЧА ИНДУСТРИЈСКИХ ПРОИЗВОДА

Цијене произвођача индустријских производа на домаћем тржишту у августу 2017. године, у односу на јул 2017. године, у просјеку су више за 0,7%, док су у односу на август 2016. године, као и односу на децембар 2016. године, у просјеку ниже за 0,2%.

Посматрано по намјени потрошње, у августу 2017. године, у односу на јул 2017. године, цијене енергије у просјеку су више за 1,1%, цијене интермедијарних производа више су за 0,9%, цијене капиталних производа више су за 0,3%, док су цијене трајних производа за широку потрошњу као и цијене нетрајних производа за широку потрошњу, у просјеку су остале на истом нивоу..

Посматрано по подручјима индустријске производње (PRODCOM) у августу 2017. у односу на јул 2017. године, цијене подручја (E) Снабдијевање водом; канализација, управљање отпадом и дјелатности санације (ремедијације) животне средине, у просјеку су више за 3,7%, цијене подручја (C) Прерађивачка индустрија више су за 1,0%, цијене подручја (B) Вађење руда и камена, више су за 0,7%, док су цијене подручја (D) Производња и снабдијевање електричном енергијом, гасом, паром и климатизација, у просјеку су остале на истом нивоу.

Индекс цијена произвођача индустријских производа је краткорочни статистички индикатор који показује динамику кретања цијена индустријских производа.

Продајна цијена произвођача индустријских производа на домаћем тржишту је цијена по којој произвођач продаје своје производе, редовним купцима на домаћем тржишту у највећим количинама, франко утоварено у вагон (камјон) у мјесту произвођача. У ову цијену улази регрес, ако га продавац остварује, а одбија се: трговачки рабат и попуст који продавац одобрава купцу, ПДВ и акцизе.

Цијене произвођача индустријских производа се прикупљају на основу репрезентативне листе производа коју у 2017. години чини 386 производа. Сваког мјесеца прикупља се 1 330 цијена. Обухваћени су најважнији производи по индустријским областима.

Упитник о произвођачким цијенама мјесечно достављају 358 изабрана предузећа. То су највећи произвођачи тј. они који имају највећу реализацију по индустријским областима.

Класификација индустријских производа је заснована на Номенклатури индустријских производа НИП БиХ/PRODCOM 2015, која је у својој основи НИП БиХ 2010, ажуриран у складу са насталим промјенама у ЕУ PRODCOM листи.

Пондери који се примјењују за израчунавање индекса произвођачких цијена представљају релативно учешће одабраних производа у укупној вриједности продаје индустријских производа на домаћем тржишту. Основни извор података за израду пондера је годишњи извјештај индустрије ИНД-21 из 2015. године. Шема пондера се мијења сваких пет година, док се сваке године пондери коригују за раст цијена настао у претходној години.

Индекс цијена произвођача индустријских производа рачуна се на основу елементарних индекса производа који представљају мјеру средње вриједности односа цијена текућег и базног периода (децембар претходне године).

Агрегатни индекси тј. индекси разреда, области, подручја и укупан индекс, рачунају се кориштењем Ласперове формуле за пондерисану аритметичку средину.

Референтна година за израчунавање индекса је 2015. година.

PRODUCER PRICES OF INDUSTRIAL PRODUCTS

Producer prices of industrial products on domestic market in August 2017, compared to July 2017, were on the average 0.7% higher, while compared to August 2016 and compared to December 2016 they were on the average 0.2% lower.

By purpose of consumption, in August 2017, compared to July 2017, prices of energy were on the average 1.1% higher, prices of intermediate goods were 0.9% higher, prices of capital goods were 0.3% higher, while prices of consumer durables and prices of consumer non-durables were on the average at the same level.

By section of industrial production (PRODCOM), in August 2017 compared to July 2017, prices of the section (E) Water supply; sewerage, waste management and remediation activities, were on the average 3.7% higher, prices of the section (C) Manufacturing were 1.0% higher, prices of section (B) Mining and quarrying were 0.7% higher, while prices of the section (D) Electricity, gas, steam and air conditioning supply were on the average at the same level.

Producer Price Index is a short-term statistical indicator which shows the dynamics of industrial products price changes.

Producer selling price of industrial products is a price for which a producer sells his products to the regular customers on domestic market at maximum volume, franco loaded into the wagon (truck) at the producer's location. This price includes reimbursement in case the producer realises it, as well as commercial rebate and discount the seller gives to the buyer, and also VAT and excise.

Producer Prices of industrial products are collected according to the representative list of products which in 2017 consists of 386 products. Each month 1,330 prices are collected. The most important products by industrial section are covered.

Questionnaire on producer prices is submitted monthly by 358 chosen enterprises. These are the largest producers, that is, those that have the largest realisation by industrial section.

Classification of industrial products is based on the Nomenclature of Industrial Products in BH 2010/PRODCOM 2015, which is in its base Nomenclature of Industrial Products in BH 2010, updated in accordance with changes in the EU PRODCOM list.

Weights used for the calculation of the Producer Price Index represent relative participation of chosen products in the total value of sale of industrial products on domestic market. Main source of data for weights calculation is the Annual Industry Report IND-21 from 2015. Scheme of weights is changed every five years, while each year weights are corrected for the growth of prices which had occurred during the previous year.

Producer Price Index of industrial products is calculated on the basis of elementary indices of products, which represent a measure of the mean price ratio of the current to base period (December of the previous year).

Aggregate indices, that is, indices of class, division, section, as well as the overall index, are calculated using the Laspeyres's formula for weighted arithmetic mean.

Reference year for calculating the index is 2015.

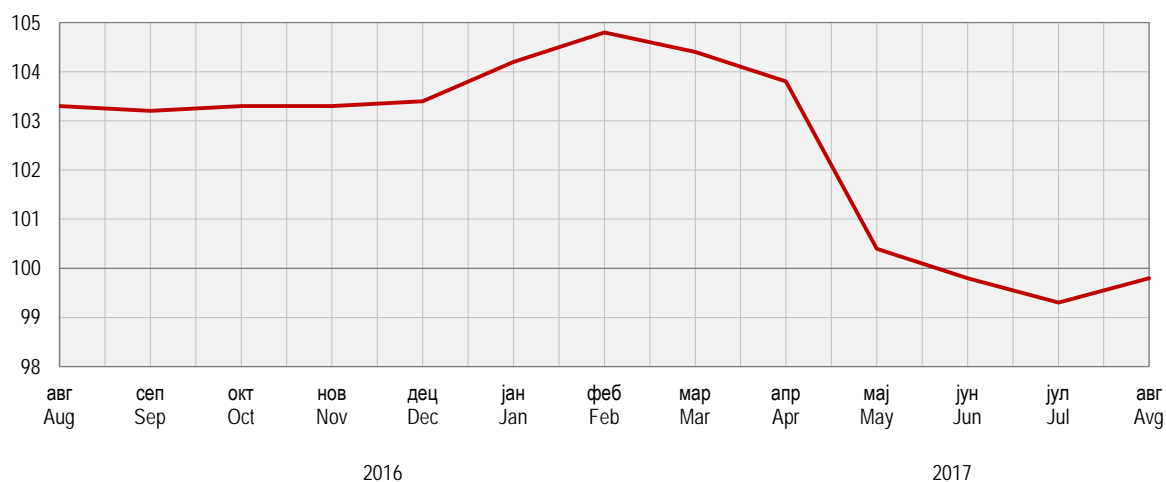
4.3. Индекси цијена произвођача индустријских производа

Producer price indices of industrial products

	Јануар <i>January</i>	Фебруар <i>February</i>	Март <i>March</i>	Април <i>April</i>	Мај <i>May</i>	Јун <i>June</i>	Јул <i>July</i>	Август <i>August</i>	Септембар <i>September</i>	Октобар <i>October</i>	Новембар <i>November</i>	Децембар <i>December</i>
Претходни мјесец = 100 <i>Previous month = 100</i>												
2013	99,9	100,1	99,9	99,8	100,1	99,8	99,9	99,6	99,8	99,8	99,9	99,9
2014	100,1	100,1	100,0	99,9	100,1	100,1	100,0	99,9	99,9	99,9	100,0	99,8
2015	100,1	100,0	99,7	100,0	100,2	100,1	99,9	100,2	100,1	100,0	99,7	100,0
2016	99,9	99,9	100,1	99,9	103,6	100,0	99,8	100,3	100,0	100,1	99,7	100,1
2017	101,0	100,4	99,7	99,4	99,6	99,3	99,7	100,7				
Исти мјесец претходне године = 100 <i>Same month of the previous year = 100</i>												
2013	101,4	101,2	101,2	101,0	100,9	100,5	100,3	99,3	98,9	98,6	98,6	98,5
2014	98,7	98,7	98,8	98,9	98,9	99,2	99,3	99,6	99,7	99,8	99,9	99,8
2015	99,8	99,7	99,4	99,5	99,6	99,6	99,5	99,8	100,0	100,1	99,8	100,0
2016	99,8	99,7	100,1	100,0	103,4	103,3	103,2	103,3	103,2	103,3	103,3	103,4
2017	104,2	104,8	104,4	103,8	100,4	99,8	99,3	99,8				
Исти период претходне године = 100 <i>Same period of the previous year = 100</i>												
2013	-	101,3	101,3	101,2	101,1	101,0	100,9	100,7	100,5	100,3	100,2	100,0
2014	-	98,7	98,7	98,8	98,8	98,9	98,9	99,0	99,1	99,2	99,2	99,3
2015	-	99,7	99,6	99,6	99,6	99,6	99,6	99,6	99,7	99,7	99,7	99,7
2016	-	99,7	99,9	99,9	100,6	101,1	101,4	101,6	101,8	101,9	102,1	102,2
2017	-	104,5	101,1	104,3	103,5	102,9	102,4	102,0				

Графикон 7. Индекси цијена произвођача индустријских производа, исти мјесец претходне године = 100

Graph 7. Producer price indices of industrial products, same month of the previous year = 100



4.4. Индекси цијена произвођача индустријских производа по намјени потрошње и подручјима и областима КД
Producer price indices of industrial products by purpose of consumption and by section and division of activity classification

∅ 2015 = 100

	2013	2014	2016	2016					2017							
				авг Aug	сеп Sep	окт Oct	нов Nov	дец Dec	јан Jan	фев Feb	мар Mar	апр Apr	мај May	јун Jun	јул Jul	авг Aug
УКУПНО/TOTAL	101,0	100,3	101,5	102,7	102,7	102,9	102,5	102,7	103,7	104,1	103,8	103,2	102,8	102,1	101,8	102,5
По намјени потрошње By purpose of consumption																
Енергија Energy	100,1	99,4	104,1	106,5	106,6	107,4	106,8	106,8	108,7	108,8	108,7	107,2	106,4	105,3	104,0	105,1
Интермедијарни производи Intermediate goods	102,3	100,4	99,2	99,7	99,3	98,5	98,1	98,2	98,2	99,1	98,6	99,1	99,5	99,1	99,8	100,7
Капитални производи Capital goods	101,9	100,8	99,6	99,5	99,5	99,5	101,0	100,4	100,4	100,3	100,0	100,8	99,8	101,2	100,7	101,0
Трајни производи за широку потрошњу Consumer durables	102,0	102,0	99,1	99,0	99,2	99,1	99,1	98,7	98,7	98,3	98,3	98,2	98,3	98,3	98,3	98,3
Нетрајни производи за широку потрошњу Consumer non-durables	100,9	100,6	99,0	98,5	98,6	98,5	98,4	99,0	99,2	99,9	99,8	99,4	99,2	98,4	98,9	98,9
По подручјима и областима By sections and divisions																
B Вађење руда и камена Mining and quarrying	99,1	98,8	100,9	102,1	104,4	109,1	105,8	104,5	105,8	107,2	107,2	107,5	106,9	107,2	108,5	109,3
05 Вађење угља и лигнита (мрког угља) Mining of coal and lignite (black coal)	97,3	96,9	108,2	111,8	119,4	134,8	123,3	120,0	124,3	124,3	124,3	124,3	124,3	124,3	124,3	124,3
07 Вађење руда метала Mining of metal ores	99,8	99,3	97,0	97,0	97,1	96,8	97,1	96,6	96,4	99,0	99,2	99,7	98,5	98,7	101,1	103,0
08 Вађење осталих руда и камена Other mining and quarrying	100,2	100,7	100,3	100,2	99,6	100,0	100,7	100,6	100,6	101,0	100,9	100,8	101,1	102,1	101,8	101,0
C Прерађивачка индустрија Manufacturing	101,9	100,7	99,1	99,3	99,0	98,7	98,5	98,9	100,3	100,8	100,4	99,3	98,8	97,5	96,9	97,9
10 Произв. прехранбених производа Manufacture of food products	104,5	101,6	98,4	98,4	98,1	97,3	96,6	97,0	97,1	97,4	97,2	96,4	96,2	95,5	96,3	96,4
11 Производња пића Manufacture of beverages	97,2	99,0	98,7	98,3	98,3	98,4	98,7	98,7	98,7	106,4	106,1	107,2	107,2	106,9	107,1	106,9
12 Производња дуванских производа Manufacture of tobacco products	91,6	95,2	100,5	100,4	101,3	101,3	101,3	101,3	101,3	85,6	85,6	90,3	90,3	90,3	90,2	90,2
13 Производња текстила Manufacture of textiles	100,2	100,1	100,8	100,9	101,5	100,9	101,5	101,4	100,9	100,7	100,8	100,8	100,8	100,8	101,5	101,4
14 Производња одјеће Manufacture of wearing apparel	105,1	104,9	97,2	93,5	97,3	97,2	94,9	92,5	92,8	95,3	96,1	95,0	94,0	92,7	89,9	88,3
15 Произв. коже и производа од коже Manufacture of leather and related products	98,3	98,9	101,7	99,4	100,2	101,2	104,8	107,7	103,7	102,3	100,3	99,2	99,5	97,0	96,5	99,0
16 Прерада дрвета и производа од дрвета и плуте, осим намјештаја; производња предмета од сламе и плетарских материјала Manufacture of wood and of products of wood and cork, except furniture; manufacture of articles of straw and plaiting materials	96,2	98,3	101,7	101,3	101,2	102,2	102,2	102,3	104,4	105,0	102,5	101,7	104,3	103,7	104,9	105,8
17 Производња папира и производа од папира Manufacture of paper and paper products	99,5	99,7	99,2	99,0	99,5	98,3	99,2	98,5	99,1	96,4	95,9	96,6	95,7	96,7	95,9	95,8
18 Штапање и умножавање снимљених записа Printing and reproduction of recorded media	102,5	101,6	101,4	101,4	101,4	101,4	101,4	101,4	101,4	101,4	101,4	101,4	101,4	101,4	101,4	101,4
19 Производња кокса и рафинисаних нафтних производа Manufacture of coke and refined petroleum products	106,1	101,4	98,6	99,1	98,6	98,8	98,4	98,8	103,3	103,6	103,2	99,5	97,2	94,3	91,1	93,8
20 Производња хемикалија и хемијских производа Manufacture of chemicals and chemical products	106,8	99,6	98,2	99,2	99,2	96,7	96,7	96,8	95,3	95,3	95,8	95,8	97,2	97,3	97,1	97,0
21 Производња основних фармацевт. производа и фармацевт. препарата Manufacture of basic pharmaceutical products and pharmaceutical preparations	100,4	99,6	102,3	102,1	102,1	102,1	102,1	105,5	108,5	108,6	108,6	108,6	108,6	103,5	103,5	103,4

4.4. Индекси цијена произвођача индустријских производа по намјени, подручјима и областима КД

Producer price indices of industrial products by purpose of consumption and by section and division of activity classification

Ø2015 =100

	2013	2014	2016	2016					2017								
				авг Aug	сеп Sep	окт Oct	нов Nov	дец Dec	јан Jan	феб Feb	мар Mar	апр Apr	мај May	јун Jun	јул Jul	авг Aug	
22 Производња производа од гуме и пластичних маса <i>Manufacture of rubber and plastic products</i>	101,4	101,4	99,4	99,3	99,3	99,3	99,1	99,5	99,4	100,4	100,1	99,4	99,5	100,6	100,6	100,5	
23 Производња осталих производа од неметалних минерала <i>Manufacture of other non-metallic mineral products</i>	103,1	102,2	99,9	100,3	100,3	100,2	99,9	100,2	98,6	100,0	99,9	101,1	101,7	100,7	100,7	101,4	
24 Производња базних метала <i>Manufacture of basic metals</i>	94,4	97,7	100,4	102,1	98,6	99,9	100,7	98,9	99,2	96,6	97,7	102,7	105,5	105,8	105,6	107,1	
25 Производња готових металних производа, осим машина и опреме <i>Manufacture of fabricated metal products, except machinery and equipment</i>	99,8	97,5	101,3	101,5	101,6	99,5	102,8	104,1	103,2	104,3	102,9	106,1	105,0	104,9	104,5	106,9	
26 Производња рачунара, електронских и оптичких производа <i>Manufacture of computer, electronic and optical products</i>	107,2	107,1	99,7	99,7	99,7	99,7	99,7	99,7	99,7	96,7	96,7	96,7	96,7	96,9	101,1	101,1	
27 Производња електричне опреме <i>Manufacture of electrical equipment</i>	98,0	97,1	99,5	99,1	99,1	99,1	99,1	99,2	99,1	99,7	105,2	105,2	101,7	101,2	100,0	103,0	
28 Производња машина и опреме, Д.Н. <i>Manufacture of machinery and equipment, n.e.c.</i>	99,9	99,8	99,9	100,2	100,2	100,2	100,2	100,2	100,2	100,6	100,7	100,7	99,4	99,7	99,7	99,3	
29 Производња моторних возила, приколица и полуприколица <i>Manufacture of motor vehicles, trailers and semi-trailers</i>	97,7	97,7	95,7	95,9	95,9	95,9	95,9	95,9	95,9	95,9	96,0	96,0	93,8	93,8	93,8	93,8	
30 Производња осталих саобраћајних средстава <i>Manufacture of other transport equipment</i>	104,0	102,1	-	-	-	-	-	-	-	-	-	-	-	-	-	-	
31 Производња намјештаја <i>Manufacture of furniture</i>	101,9	101,9	99,1	99,0	99,1	99,1	99,1	98,7	98,7	98,3	98,3	98,2	98,3	98,3	98,3	98,3	
32 Остала прерађивачка индустрија <i>Other manufacturing</i>	98,3	98,3	100,1	100,1	100,1	100,1	100,1	100,1	100,1	100,1	100,1	100,1	100,1	100,1	100,1	100,1	
33 Поправка и инсталација машина и опреме <i>Repair and installation of machinery and equipment</i>	100,7	100,5	99,8	99,9	99,9	99,9	99,8	99,8	99,8	99,8	98,8	98,8	98,8	98,8	98,9	98,9	
D Производња и снабдијевање електричном енергијом, гасом, паром и климатизација <i>Electricity, gas, steam and air conditioning supply</i>	100,0	100,0	107,3	111,0	111,0	111,0	111,0	111,0	111,0	111,0	111,0	111,0	111,0	111,0	111,0	111,0	
35 Производња и снабдијевање електричном енергијом, гасом, паром и климатизација <i>Electricity, gas, steam and air conditioning supply</i>	100,0	100,0	107,3	111,0	111,0	111,0	111,0	111,0	111,0	111,0	111,0	111,0	111,0	111,0	111,0	111,0	
E Снабдијевање водом; канализација, управљање отпадом и дјелатности санације (ремедијације) животне средине <i>Water supply; sewerage, waste management and remediation activities</i>	-	-	-	-	-	-	-	-	-	105,7 ¹⁾	105,8 ¹⁾	109,2 ¹⁾	110,6 ¹⁾	108,1 ¹⁾	107,3 ¹⁾	109,4 ¹⁾	113,4 ¹⁾
38 Прикупљање отпада, дјелатности обраде и одлагања отпада; рециклажа материјала <i>Waste collection, treatment and disposal activities; materials recovery</i>	-	-	-	-	-	-	-	-	-	105,7 ¹⁾	105,8 ¹⁾	109,2 ¹⁾	110,6 ¹⁾	108,1 ¹⁾	107,3 ¹⁾	109,4 ¹⁾	113,4 ¹⁾

¹⁾ Индекс је компилиран на децембар 2016. године / Index is compiled to December 2016



ПОЉОПРИВРЕДА И ШУМАРСТВО
AGRICULTURE AND FORESTRY



ПОЉОПРИВРЕДА
AGRICULTURE

МЛИЈЕКО

У односу на август 2016. године, током августа 2017. године регистровано је повећање количине крављег млијека прикупљеног од стране мљекара за 4,3%.

У поређењу са истим мјесецом прошле године, током августа 2017. године, регистровано је повећање производње крављег сира за 27,5%, павлаке за 18,4%, млијека за пиће за 18,3% и ферментисаних млијечних производа за 14,4%. Истовремено, забиљежено је смањење производње маслаца и осталих жуто-масних производа за 27,9%.

Подаци који се објављују у овом Прегледу добијени су реализацијом Мјесечног извјештаја о прикупљању крављег млијека и производњи млијечних производа (ПО-М-МП/М). Прикупљање података у овом истраживању обавља се извештајном методом. Извјештајне јединице су све мљекаре са територије Републике Српске (индустријске и регистроване мале мљекаре). Објављени су збирни подаци за Републику Српску.

Прикупљено кравље млијеко обухвата количине сировог крављег млијека прикупљене током референтног мјесеца од фармера, директно или преко откупних станица, или из сопствене производње. Не обухвата се сирово кравље млијеко купљено од других мљекара или увезено из иностранства.

Млијеко за пиће обухвата сирово млијеко, необрано млијеко, дјелимично обрано и обрано млијеко без садржаја адитива, намијењено искључиво за непосредну потрошњу.

Павлака (врхње) обухвата павлаку за директну потрошњу с више или мање од 29% млијечне масти.

Ферментисани млијечни производи обухватају јогурт, текући јогурт, кисело млијеко, ацидофилно млијеко те остале ферментисане производе.

Маслац и остале жуто-масне производе чине раличите врсте маслаца (отопљени маслац, уље маслаца) и остали слични жуто-масни производи (кајмак, разни млијечни намази и сл.).

Крављи сир обухвата све мекане, полумекане, тврде и остале сиреве добијене искључиво од крављег млијека.

5.1. Кравље млијеко и млијечни производи

Cow's milk and dairy products

	Прикупљено кравље млијеко <i>Collected cow's milk</i>	Производња млијечних производа <i>Production of dairy products</i>				
		млијеко за пиће <i>consumable milk</i>	павлака <i>cream</i>	ферментисани млијечни производи <i>fermented dairy products</i>	маслац и остали жуто масни производи <i>butter and other yellow fatty products</i>	крављи сир <i>cow's cheese</i>
2012	83 908,4	61 664,7	5 421,0	12 441,7	188,0	2 350,9
2013	84 882,6	55 020,0	5 547,6	11 380,4	349,6	1 953,4
2014	88 507,8	47 146,4	6 662,6	11 794,2	169,8	2 052,4
2015	81 705,9	38 035,9	7 467,7	12 905,4	186,7	2 276,2
2016	83 239,7	36 620,1	8 296,3	14 479,0	182,7	2 596,1
2016						
авг / Aug	7 018,5*	3 123,4	794,8	1 332,7	15,4	255,3
сеп / Sep	7 164,0	2 533,3	687,8	1 267,6	15,5	216,8
окт / Oct	6 868,0	2 455,8	670,6	1 182,0	15,2	235,4
нов / Nov	6 493,2	2 353,6	662,3	1 175,6	17,6	219,9
дец / Dec	6 704,0	2 713,0	574,6	1 003,9	27,6	218,0
2017						
јан / Jan	6 839,7	3 871,1	604,8	968,9	36,3	227,1
феб / Feb	6 618,5	3 346,6	612,8	1 132,3	29,9	224,6
мар / Mar	7 596,0	4 068,3	620,1	1 228,3	29,1	259,6
апр / Apr	7 537,8	4 243,2	682,4	1 142,1	14,0	264,1
мај / May	8 202,4	4 030,1	813,5	1 313,6	12,5	297,7
јун / Jun	7 912,4	3 416,1	704,0	1 355,0	13,3	293,9
јул / Jul	7 659,0	2 949,3	802,9	1 395,3	14,8	293,1
авг / Aug	7 323,0	2 919,9	830,5	1 473,4	13,2	304,2

MILK

Total quantity of cow's milk collected by dairies in August of the current year, compared to August 2016, was 4.3% higher.

In August 2017, compared to the same month of the previous year, an increase was recorded in production of cow's milk cheese by 27.5%, of cream by 18.4%, of consumable milk by 18.3% and in production of fermented dairy products by 14.4%. During the same period, a decrease by 27.9% was recorded in production of butter and other yellow fatty products.

Data published in this Review were obtained through the Monthly report on collection of cow's milk and dairy products (PO-M-MP-M). Data collection for this survey is performed using the reporting method. Reporting units are all dairies on the territory of Republika Srpska (industrial and registered small dairies). Aggregate data are published for Republika Srpska.

Collected cow's milk comprises amounts of raw cow's milk collected during the reference period from farmers, directly or via purchasing stations or from own production. It does not comprise raw cow's milk purchased from other dairies or imported from abroad.

Consumable milk comprises raw milk, whole milk, semi-skimmed and skimmed milk containing no additives, intended for immediate consumption only.

Cream comprises cream for direct consumption, with fat content higher or lower than 29%.

Fermented dairy products comprise yoghurts, liquid yoghurts, soured milk, acidophilus milk and other fermented products.

Butter and other yellow fatty products comprise various types of butter (melted butter, butter oil) and other similar products (kajmak cream, various dairy spreads).

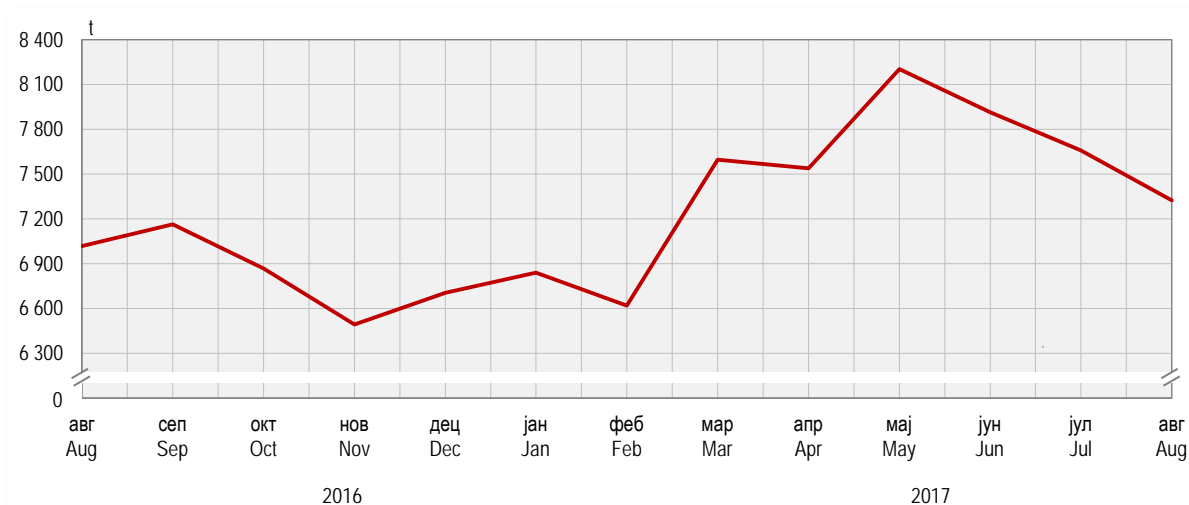
Cow's milk cheese comprises all soft, semi-soft and hard types of cow's milk cheese, as well as other types of cheese obtained exclusively from cow's milk.

5.1. Кравље млијеко и млијечни производи

Cow's milk and dairy products
(наставак/continued)

	Прикупљено кравље млијеко <i>Collected cow's milk</i>	Производња млијечних производа <i>Production of dairy products</i>				
		млијеко за пиће <i>consumable milk</i>	павлака <i>cream</i>	ферметисани млијечни производи <i>fermented dairy products</i>	маслац и остали жуто масни производи <i>butter and other yellow fatty products</i>	крављи сир <i>cow's cheese</i>
Индекси – исти период претходне године = 100 <i>Indices – same period of the previous year = 100</i>						
2012	111,8	119,2	100,0	101,5	82,8	90,0
2013	101,2	89,2	102,3	91,5	180,5	83,1
2014	104,3	85,7	120,1	103,6	48,6	105,1
2015	92,3	80,7	112,1	109,4	110,0	110,9
2016	101,9	96,3	111,1	112,2	97,9	114,1
2016						
авг / Aug	108,0	93,9	116,7	109,1	99,4	122,2
сеп / Sep	109,7	81,2	113,4	123,7	110,2	110,7
окт / Oct	105,3	105,8	114,3	110,9	57,4	115,0
нов / Nov	101,3	109,4	113,5	105,6	142,2	117,6
дец / Dec	101,8	100,0	99,1	93,3	130,2	110,4
2017						
јан / Jan	102,6	106,7	97,3	94,9	226,9	119,6
феб / Feb	101,6	102,2	100,3	93,1	393,4	127,4
мар / Mar	110,6	110,8	92,8	104,4	130,9	129,6
апр / Apr	111,6	120,6	99,6	94,9	144,3	121,2
мај / May	114,7	107,8	120,7	112,6	111,6	133,4
јун / Jun	111,2	115,2	82,6	99,3	107,3	128,5
јул / Jul	104,4	94,5	102,4	104,4	117,5	120,8
авг / Aug	104,3	118,3	118,4	114,4	72,1	127,5

Графикон 8. Прикупљање крављег млијека
Graph 8. Collecting of cow's milk



КЛАЊЕ СТОКЕ И ЖИВИНЕ

Током августа 2017. године, у поређењу са истим мјесецем 2016. године повећан је број заклане живине за 11,2%, закланих оваца за 10,0% и закланих свиња за 1,6%, док је у истом периоду смањен број закланих говеда за 27,4%.

Нето тежина живине заклане током августа 2017. године, у односу на август 2016. године, већа је за 20,5%, оваца за 13,5% и свиња за 2,6%. У истом периоду забиљежено је смањење нето тежине закланих говеда за 38,9%.

Подаци објављени у овом Прегледу резултат су реализације Мјесечног извјештаја о клању стокe и живине у кланицама (ПО-52). Извјештај о клању стокe и живине ради се мјесечно, посебно за пословне субјекте и њихове дијелове, а посебно за предузетнике. Пословни субјекти достављају податке на основу књиговодствене и друге евиденције, док се за предузетничке кланице подаци добијају од надлежних општинских (ветеринарско-инспекцијских) служби на основу расположиве евиденције.

Нето тежина (тежина заклане стокe) јесте тежина очишћеног и охлађеног трупа животиње, тј. тежина заклане, охлађене и оцијеђене животиње после отклањања одређених дијелова, у зависности од врсте стокe и то код:

- Коња представља тежину трупа без коже, утробе, главе, репа и ногу до скочног зглоба. Бубрези, бубрежни лој и сало укључени су у тежину трупа;
- Говеда представља тежину трупа без коже, утробе, главе, репа, ногу до скочног зглоба, бубрега и бубрежног лоја, полних органа и вимена;
- Свиња представља тежину трупа без утробе, језика, чекиња, папака, полних органа, трбушног сала, бубрега и дијафрагме;
- Оваца и коза представља тежину трупа без утробе, главе, ногу до скочног зглоба, репа, полних органа и вимена. Бубрези и бубрежни лој укључени су у тежину трупа;
- Живине представља тежину заклане и очерупане живине и извађене утробе, без главе, врата, ногу, срца, јетре и желуца.

SLAUGHTER OF LIVESTOCK AND POULTRY

In August 2017, compared to the same month of 2016, an increase was recorded in the number of slaughtered poultry by 11.2%, of slaughtered sheep by 10.0% and of slaughtered pigs by 1.6%, while in the same period a decrease by 27.4% was recorded in the number of slaughtered cattle.

Compared to August 2016, weight of dressed carcass in August 2017 increased for slaughtered poultry by 20.5%, for slaughtered sheep by 13.5% and for slaughtered pigs by 2.6%. During the same period, a decrease by 38.9% was recorded in weight of dressed carcass of slaughtered cattle.

Data published in this Review are a result of the Monthly report on livestock and poultry slaughter in slaughterhouses (PO-52). The report on slaughter of livestock and poultry is submitted monthly, separately for legal entities and their units, and separately for entrepreneurs. Business entities submit data based on bookkeeping and other records, whereas data concerning entrepreneur slaughterhouses are obtained from the approved municipal (veterinarian-inspection) authorities based on available records.

Net weight (weight of slaughtered livestock) refers to weight of cleaned and cooled down carcass of an animal, i.e. weight of slaughtered, cooled down and drained animal, after certain body parts are removed, depending on the livestock type, as follows:

- For horses, it represents carcass weight without skin, intestines, head, tail, legs to the ankle joint, with kidneys, suet and fat being included in the carcass weight;
- For cattle, it represents carcass weight without skin, intestines, head, tail, legs to the ankle joint, kidneys, suet, genitals and udder;
- For pigs, it represents carcass weight without intestines, tongue, bristle, hooves, genitals, pork belly, kidneys and diaphragm;
- For sheep and goats, it represents carcass weight without intestines, head, legs to the ankle joint, tail, genitals and udder, with kidneys and suet being included in the carcass weight;
- For poultry, it represents weight of slaughtered and plucked poultry, excluding intestines, without head, neck, legs, heart, liver and gizzard.

5.2. Клање стокe и живине у кланицама

Slaughter of livestock and poultry in slaughterhouses

	Говеда Cattle		Свиње Pigs		Овце Sheep		Живина Poultry	
	број number	нето тежина, t net weight, t	број number	нето тежина, t net weight, t	број number	нето тежина, t net weight, t	број number	нето тежина, t net weight, t
2012	29 990	5 176,0	134 804	9 626,0	16 567	276,0	7 345 233	11 228,0
2013	22 663	4 077,0	110 178	7 329,0	16 233	273,0	7 187 990	11 399,0
2014	15 420	3 028,0	102 654	7 211,0	15 020	247,0	6 601 711	11 300,0
2015	12 513	2 640,6	95 457	6 721,1	12 225	195,9	7 051 554	11 392,1
2016	12 086	2 822,5	93 543	6 544,4	9 188	156,9	9 464 823	15 029,1
2016								
авг / Aug	1 149	301,4	7 524	526,9	762	12,6	859 313	1 273,3
сеп / Sep	1 239	297,8	7 849	547,5	936	16,8	858 836	1 348,9
окт / Oct	1 035	308,3	7 387	514,3	522	9,4	754 839	1 153,0
нов / Nov	864	213,5	8 562	619,8	584	10,6	887 957	1 465,8
дец / Dec	974	197,1	9 189	626,0	948	16,3	939 664	1 505,0
2017								
јан / Jan	790	178,1	11 112	696,3	934	16,3	828 418	1 329,4
феб / Feb	705	169,9	6 488	485,2	306	5,3	764 440	1 229,1
мар / Mar	759	178,2	7 730	593,2	511	8,5	894 924	1 440,9
апр / Apr	889	209,3	9 025	600,9	880	14,4	891 970	1 518,5
мај / May	879	208,1	7 160	495,5	595	10,5	938 886	1 616,1
јун / Jun	913	229,7	7 076	519,4	639	11,1	934 392	1 576,3
јул / Jul	971	246,8	7 503	557,3	865	14,6	867 438	1 371,0
авг / Aug	834	184,2	7 641	540,5	838	14,3	955 871	1 533,8

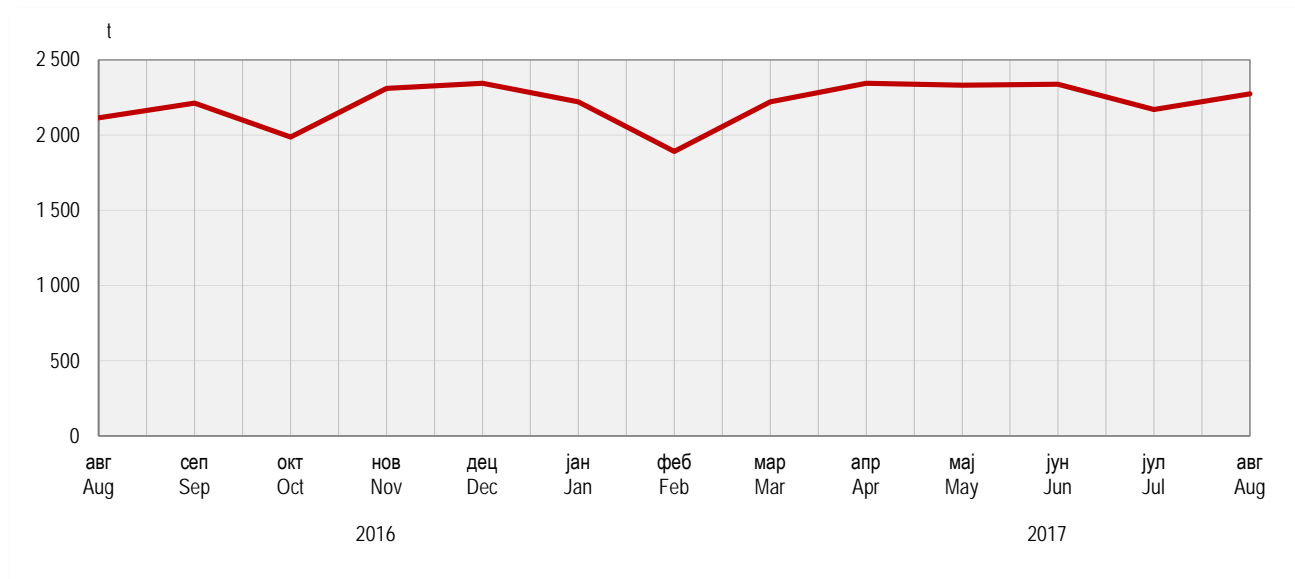
5.2. Клање стоке и живине у кланицама

Slaughter of livestock and poultry in slaughterhouses
(наставак/continued)

	Говеда Cattle		Свиње Pigs		Овце Sheep		Живина Poultry	
	број number	нето тежина, t net weight, t	број number	нето тежина, t net weight, t	број number	нето тежина, t net weight, t	број number	нето тежина, t net weight, t
Индекси – исти период претходне године = 100 Indices – same period of the previous year = 100								
2012	85,6	85,9	93,4	92,6	96,5	97,5	92,5	94,4
2013	75,6	78,8	81,7	76,1	98,0	98,9	97,9	101,5
2014	68,0	74,3	93,2	98,4	92,5	90,5	91,8	99,1
2015	81,1	87,2	93,0	93,2	81,4	79,3	106,8	100,8
2016	96,6	106,9	98,0	97,4	75,2	80,1	134,2	131,9
2016								
авг / Aug	107,3	141,2	107,3	111,5	69,8	75,0	129,8	123,6
сеп / Sep	109,5	131,6	117,2	115,5	105,5	114,3	155,5	149,2
окт / Oct	95,0	134,2	108,3	107,8	109,7	122,1	159,3	144,9
нов / Nov	84,6	94,0	97,3	96,5	98,6	105,0	192,3	187,7
дец / Dec	88,2	88,1	99,6	105,0	62,7	69,6	179,5	171,4
2017								
јан / Jan	94,8	97,6	121,6	119,3	110,8	110,1	118,8	114,9
феб / Feb	79,0	89,0	85,3	86,4	82,7	89,8	115,1	114,9
мар / Mar	74,3	78,4	114,8	117,0	79,5	77,4	136,6	137,7
апр / Apr	86,5	98,1	119,8	116,7	97,2	98,6	136,5	143,5
мај / May	84,8	98,3	108,9	111,1	74,8	79,5	131,8	135,2
јун / Jun	98,9	113,8	96,9	97,9	76,6	79,9	100,7	107,6
јул / Jul	89,4	89,4	92,3	98,7	82,7	82,0	101,5	106,1
авг / Aug	72,6	61,1	101,6	102,6	110,0	113,5	111,2	120,5

Графикон 9. Нето тежина заклане стоке и живине у кланицама

Graph 9. Net weight of livestock and poultry slaughtered in slaughterhouses



ЗЕЛЕНЕ ПИЈАЦЕ

Вриједност продаје пољопривредних производа на зеленим пијацама у августу 2017. године износила је 2 437 121 КМ, што у поређењу са истим мјесецем прошле године представља повећање од 639 622 КМ или 35,6%. У поређењу са јулом 2017. године, вриједност продаје у августу 2017. године била је већа за 659 985 КМ, или 37,1%.

У структури укупне продаје пољопривредних производа на зеленим пијацама у августу 2017. године, поврће је учествовало са 43,8%, воће са 25,9%, група остали производи са 11,7%, млијеко и млијечни производи са 8,0%, живина и јаја са 5,3%, мед са 2,0%, грожђе са 1,6%, жита и производи од жита са 1,1% и прерађевине воћа са 0,6%.

Подаци који се објављују у овом Прегледу добијени су на основу Мјесечног извјештаја о промету пољопривредних производа на пијацама (ТРГ-13). Извјештај достављају пословни субјекти који пружају услуге коришћења продајног простора пијаце и обављају друге пијачне услуге. Под прометом пољопривредних производа подразумијева се продаја коју обављају породична пољопривредна газдинства непосредно крајњим потрошачима на организованом зеленим пијацама.

GREEN MARKETS

Value of sale of agricultural products in green markets in August 2017 was 2,437,121 KM, which, compared to the same month of the previous year, was 639,622 KM more or 35.6% higher. Compared to July 2017, value of sale in August 2017 was 659,985 KM more, or 37.1% higher.

In August 2017, in total sale group of agricultural products in green markets, vegetables participated with 43.8%, fruits with 25.9%, group of other products with 11.7%, milk and dairy products with 8.0%, poultry and eggs with 5.3%, honey with 2.0%, grapes with 1.6%, cereals and cereal products with 1.1%, and products of fruits with 0.6%.

Data presented in this review were obtained through the Monthly Report on turnover of agricultural products in markets (TRG-13). The report is submitted by business entities which provide services of use of market's area and other market services. Turnover of agricultural products refers to sale by family agricultural holdings directly to final consumers in organised green markets.

5.3. Продаја пољопривредних производа на зеленим пијацама

Sale of agricultural products in green markets

KM

	Укупно Total	Жита и производи од жита Cereals and cereal products	Поврће Vegetables	Воће Fruits	Грожђе Grapes	Прерађевине воћа Products of fruits	Живина и јаја Poultry and eggs	Млијеко и млијечни производи Milk and dairy products	Мед Honey	Остали производи Other products
2012	17 582 275	747 462	7 806 141	3 300 430	202 194	198 160	1 791 039	2 275 353	459 200	802 296
2013	18 680 122	444 021	9 131 052	4 116 341	150 972	199 588	1 463 880	2 054 332	488 458	631 478
2014	16 973 710	316 084	7 429 921	3 527 113	166 006	193 512	1 516 972	2 049 933	531 668	1 242 501
2015	17 645 024	274 428	7 105 614	3 803 735	180 483	186 632	1 450 084	2 145 023	588 816	1 910 209
2016	18 026 006	236 435	6 392 732	3 376 660	191 319	267 962	1 700 554	2 079 384	645 576	3 135 384
2016										
авг / Aug	1 797 499	19 832	810 351	244 878	18 231	18 578	189 956	187 719	59 953	248 001
сеп / Sep	1 726 775	21 320	695 322	266 193	25 682	23 976	169 801	176 495	63 259	284 727
окт / Oct	1 805 566	23 180	651 680	317 206	52 747	28 398	214 993	175 861	69 335	272 166
нов / Nov	1 517 042	20 756	458 247	293 699	19 591	23 838	152 087	166 622	63 372	318 830
дец / Dec	1 419 463	20 086	359 737	304 422	15 745	36 052	150 883	177 543	64 905	290 090
2017										
јан / Jan	1 027 134	16 521	233 468	194 915	10 439	18 863	123 142	136 577	74 299	218 910
феб / Feb	1 081 828	16 762	264 020	185 290	3 820	23 635	130 201	161 920	51 571	244 609
мар / Mar	1 143 455	20 737	273 205	161 110	9 535	18 973	139 216	164 655	52 599	303 425
апр / Apr	1 219 299	22 075	346 240	159 943	6 877	15 350	134 706	171 598	44 142	318 368
мај / May	1 602 808	23 384	417 105	351 790	8 817	13 528	144 082	186 882	48 582	408 638
јун / Jun	1 781 108	23 860	688 409	326 354	8 113	13 663	163 465	185 178	44 692	327 374
јул / Jul	1 777 136	22 784	628 115	363 260	13 229	12 043	108 753	184 934	48 446	395 572
авг / Aug	2 437 121	26 679	1 066 624	630 423	39 589	14 912	130 385	194 954	48 631	284 924
Индекси – исти период претходне године Indices – same period of the previous year										
2012	88,9	70,2	103,1	92,8	77,0	57,5	84,5	90,1	61,5	50,2
2013	106,2	59,4	117,0	124,7	74,7	100,7	81,7	90,3	106,4	78,7
2014	90,9	71,2	81,4	85,7	110,0	97,0	103,6	99,8	108,8	196,8
2015	104,0	86,8	95,6	107,8	108,7	96,4	95,6	104,6	110,7	153,7
2016	102,2	86,2	90,0	88,8	106,0	143,6	117,3	96,9	109,6	164,1
2016										
авг / Aug	127,8	89,2	125,4	82,2	106,0	205,3	182,3	108,9	98,5	325,6
сеп / Sep	113,0	92,0	101,9	74,9	100,2	199,0	149,1	93,4	130,2	365,7
окт / Oct	121,3	84,1	96,8	110,2	175,2	173,8	173,5	91,6	152,4	296,9
нов / Nov	121,6	97,9	101,1	103,1	111,9	107,8	130,6	97,9	143,1	269,8
дец / Dec	105,7	93,4	84,7	111,6	113,6	144,6	133,5	101,6	124,9	118,4
2017										
јан / Jan	77,0	105,8	68,1	83,1	100,3	74,8	116,4	83,6	162,2	56,2
феб / Feb	98,1	96,7	71,0	76,5	38,1	95,2	119,3	99,4	112,6	206,6
мар / Mar	102,6	105,1	67,0	75,0	96,1	88,4	131,1	98,8	109,5	253,5
апр / Apr	88,9	113,8	77,6	71,3	108,2	79,6	114,3	103,3	112,8	95,8
мај / May	113,9	121,0	85,8	116,1	138,9	81,9	128,1	98,3	101,0	182,0
јун / Jun	103,4	111,4	98,8	116,3	107,6	87,7	99,0	100,7	82,6	109,8
јул / Jul	104,0	123,8	94,4	80,6	151,7	84,7	102,3	114,3	110,6	165,5
авг / Aug	135,6	134,5	131,6	257,4	217,2	80,3	68,6	103,9	81,1	114,9

ОТКУП И ПРОДАЈА

Вриједност откупа и продаје производа пољопривреде, шумарства и рибарства у другом тромјесечју 2017. године износила је 102 133 895 КМ. Од тога је вриједност продаје из властите производње пословних субјеката и њихових дијелова износила 75 883 262 КМ или 74,3%, док је вриједност откупа од породичних пољопривредних газдинстава износила 26 250 633 КМ или 25,7%.

У другом тромјесечју 2017. године у односу на исто тромјесечје претходне године вриједност откупа и продаје је мања за 3,6%, при чему је вриједност продаје мања за 5,3%, а вриједност откупа је већа за за 1,6%.

Подаци о откупу и продаји производа пољопривреде, шумарства и рибарства прикупљају се Тромјесечним извјешајем о откупу пољопривредних производа од породичних пољопривредних газдинстава, Тромјесечним извјешајем о продаји пољопривредних производа сопствене производње пословних субјеката и земљорадничких задруга и Тромјесечним извјешајем о оствареној вриједности продаје и просечној цијени шумских сортимената.

Вриједност откупа обрачунава се по цијенама којима су пословни субјекти, који се баве откупом, плаћали породичним пољопривредним газдинствима преузете производе, а вриједност продатих производа обрачунава се по продајним цијенама произвођача. Вриједност откупа, односно продаје не обухвата: ПДВ, вриједност амбалаже, транспортне трошкове, трошкове чувања и ускладиштења, рабат, као ни прописане премије, субвенције и остале новчане подстицаје које произвођачи добијају за испоручене производе.

PURCHASE AND SALE

In the second quarter of 2017, total purchase and sale of agricultural, forestry and fishery products amounted to 102,133,895 KM, out of which value of sale from own production of business entities and their parts was 75,883,262 KM (74.3%) and value of purchase of agricultural products from family agricultural holdings was 26,250,633 KM (25.7%).

In the second quarter of 2017, compared to the same quarter of 2016, total sale and purchase value was 3.6% lower, with the sale value being 5.3% lower and purchase value 1.6% higher.

Data on purchase and sale of agricultural, forestry and fishery products were obtained through the Quarterly report on purchase of agricultural products from family agricultural holdings, Quarterly report on sale of agricultural products from own production of business entities and co-operatives, and the Quarterly report on realised value of sale and average prices of forest assortments.

Value of purchase is calculated on the basis of prices which business entities engaged in purchasing paid to family agricultural holdings for purchased products, and value of sale is calculated on the basis of producers' selling prices. Value of purchase and value of sale do not cover: VAT, price of packaging, transportation costs, keeping and storage costs, rebate, prescribed bonuses, subsidies and other money incentives producers receive for delivered products.

5.4. Откупљени и продати производи пољопривреде, шумарства и рибарства

Purchased and sold products of agriculture, forestry and fishing

KM

	Откупљени производи Purchased products					Продати производи Sold products				
	ратарски arable farming	воћарски и виноградарски fruit and wine growing	сточарски livestock breeding	шумарства forestry	остали other	ратарски arable farming	воћарски и виноградарски fruit and wine growing	сточарски livestock breeding	шумарства forestry	остали other
2012	16 565 953	5 964 638	69 715 345	-	5 482 180	25 522 072	8 078 466	84 978 919	145 132 425	13 109 879
2013	14 665 428	7 369 221	65 527 056	-	5 524 779	19 697 703	9 568 369	88 548 420	156 095 277	11 613 729
2014	12 432 359	8 504 706	55 978 026	-	7 441 483	25 415 493	14 243 416	88 210 162	157 812 481	11 550 436
2015	13 928 358	14 311 614	60 156 681	-	3 470 392	19 587 013	14 888 074	99 780 598	179 401 043	16 817 902
2016	19 410 988	14 271 896	65 988 795	-	6 062 648	23 065 051	16 046 852	84 366 059	174 763 721	15 299 139
2015										
III	7 659 198	5 492 256	15 251 536	-	1 325 152	4 838 938	3 930 469	27 682 059	58 616 253	3 703 574
IV	3 527 960	3 096 694	14 143 778	-	705 129	6 027 224	6 049 826	22 526 935	45 167 406	5 224 476
2016										
I	808 366	2 149 713	16 188 143	-	652 825	3 564 713	4 990 480	18 978 931	30 442 202	4 539 082
II	864 656	5 534 675	17 275 798	-	2 158 585	2 835 193	3 054 182	19 658 158	51 613 195	2 958 487
III	12 246 686	4 038 672	17 307 632	-	2 253 477	8 759 319	3 627 167	24 744 079	51 353 689	2 782 276
IV	5 491 280	2 548 836	15 217 222	-	997 761	7 905 826	4 375 023	20 984 891	41 354 635	5 019 294
2017										
I	3 049 336	796 537	16 728 501	-	41 691	5 211 749	3 703 649	18 102 834	28 060 407	2 608 570
II	1 932 255	3 281 586	20 334 609	-	702 183	4 023 765	3 341 564	15 295 723	51 116 349	2 105 861
Индекси – исто тромјесечје претходне године = 100 Indices – same quarter of the previous year = 100										
2012	96,1	91,3	124,5	-	169,3	198,0	75,5	119,8	95,0	101,2
2013	88,5	123,5	94,0	-	100,8	77,2	118,4	104,2	107,6	88,6
2014	84,8	115,4	85,4	-	134,7	129,0	148,9	99,6	101,1	99,5
2015	112,0	168,3	107,5	-	46,6	77,1	104,5	113,1	113,7	145,6
2016	139,4	99,7	109,7	-	174,7	117,8	107,8	84,6	97,4	91,0
2015										
III	130,6	137,1	112,8	-	42,0	63,4	103,6	122,2	130,6	177,5
IV	82,3	301,6	113,6	-	31,3	73,5	139,2	95,6	99,9	125,7
2016										
I	49,5	90,1	104,4	-	101,8	62,3	150,8	74,8	153,6	108,6
II	78,0	165,9	113,2	-	270,1	94,5	191,2	81,3	92,5	79,7
III	159,9	73,5	113,5	-	170,1	181,0	92,3	89,4	87,6	75,1
IV	155,7	82,3	107,6	-	141,5	131,2	72,3	93,2	91,6	96,1
2017										
I	377,2	37,1	103,3	-	6,4	146,2	74,2	95,4	92,2	57,5
II	223,5	59,3	117,7	-	32,5	141,9	109,4	77,8	99,0	71,2

ИНДЕКСИ ЦИЈЕНА

Продајне цијене пољопривредних производа у другом тромјесечју 2017. године у односу на просјек продајних цијена из 2010. године више су за 5,8%, а у односу на друго тромјесечје 2016. године ниже су за 0,7%.

Набавне цијене средстава која се користе у пољопривредној производњи у другом тромјесечју 2017. године у односу на просјек набавних цијена из 2010. године више су за 8,5%, док су у односу на друго тромјесечје 2016. године више за 0,7%.

Индекс продајних цијена пољопривредних производа показује динамику кретања цијена пољопривредних производа и обухвата производе биљне и сточарске производње.

Индекс набавних цијена средстава која се користе у пољопривредној производњи показује кретање цијена средстава за текућу потрошњу у пољопривреди (инпут 1) и средстава намијењених за инвестиције у пољопривреди (инпут 2).

Индекси продајних цијена пољопривредних производа израчунати су на основу цијена које се прикупљају путем Тромјесечних извјештаја о откупу и реализацији производа пољопривреде и рибарства (ТРГ-31 и ТРГ-33), те Мјесечног извјештаја о промету пољопривредних производа на зеленим пијацама (ТРГ-13).

Набавне цијене средстава за текућу потрошњу у пољопривреди (инпут 1) и набавне цијене средстава намијењених за инвестиције у пољопривреди (инпут 2) прикупљају се путем Мјесечног извјештаја о цијенама средстава која се користе у пољопривредној производњи.

Индекси цијена у пољопривреди израчунавају се помоћу Laspeyres-ове формуле, а базна година за њихово израчунавање је 2010. година. Пондери који се користе приликом израчунавања индекса цијена заснивају се на показатељима из економских рачуна за пољопривреду, а представљају значај појединачног пољопривредног производа у укупној продаји пољопривредних производа на тржишту.

5.5. Индекси цијена у пољопривреди

Agricultural price indices

	Индекси цијена средстава који се користе у пољопривреди Agricultural input price indices			Индекси цијена пољопривредних производа Agricultural output price indices		
	укупно (инпут 1+инпут 2) total (input 1+input 2)	средства за текућу потрошњу у пољопривреди (инпут 1) goods and services currently consumed in agriculture (input 1)	средства намијењена за инвестиције у пољопривреди (инпут 2) goods and services contributing to agricultural investment (input 2)	укупно total	биљна производња crop output	сточна производња animal output
	Ø2010=100					
2012	122,7	122,8	103,3	115,5	115,9	115,3
2013	122,3	122,4	108,1	113,1	109,3	115,1
2014	115,7	115,7	107,1	109,6	101,3	113,7
2015	111,8	111,8	107,3	105,1	103,5	106,3
2016	108,3	108,3	107,3	100,2	98,7	101,4
2015						
III	114,4	114,4	107,4	100,9	96,2	105,1
IV	112,1	112,2	107,4	103,8	103,8	104,0
2016						
I	110,3	110,3	107,4	99,9	100,7	99,6
II	107,8	107,8	107,3	106,5	110,3	104,9
III	107,9	107,9	107,3	97,0	91,6	101,5
IV	107,1	107,1	107,2	97,4	92,1	99,7
2017						
I	108,4	108,4	107,4	103,5	90,5	107,3
II	108,5	108,5	107,4	105,8	90,8	112,4
	Индекси - исти период претходне године Indices - same period of the previous year					
2012	108,2	108,3	100,6	107,9	105,5	109,2
2013	99,6	99,5	104,6	97,9	94,3	99,8
2014	94,6	94,6	99,1	94,4	85,7	98,2
2015	96,6	96,6	100,2	96,0	102,5	93,5
2016	96,7	96,7	100,0	95,3	94,5	95,5
2015						
III	98,1	98,1	100,3	95,3	98,2	93,3
IV	99,5	99,5	100,2	99,2	111,8	94,7
2016						
I	100,1	100,1	100,2	92,8	96,6	91,7
II	97,7	97,7	100,1	98,5	100,5	97,7
III	93,3	93,3	99,9	96,1	95,2	96,6
IV	95,5	95,5	99,8	93,8	88,7	95,9
2017						
I	98,1	98,1	99,9	103,6	89,8	107,7
II	100,7	100,7	100,0	99,3	82,3	107,2

PRICE INDICES

Selling prices of agricultural products in the second quarter of 2017, compared to the average selling prices in 2010, increased by 5.8%, while compared to the second quarter of 2016 they decreased by 0.7%.

Purchase prices of input in the second quarter of 2017, compared to the average purchase prices in 2010, increased by 8.5%, while compared to the second quarter of 2016, they increased by 0.7%.

Agricultural selling price indices show the dynamics of changes in prices of agricultural products, and these comprise crop and animal output.

Purchase price indices of input show changes in prices of input 1 and changes in prices of input 2.

Agricultural selling price indices were calculated on the basis of prices data obtained through the Quarterly report on purchase and realisation of agricultural and fishery output (TRG-31 and TRG-33) and Monthly report on sale of agricultural products on green markets (TRG-13).

Purchase prices of input 1 and purchase prices of input 2 are collected through the Monthly report on prices of input.

Agricultural price indices are calculated using the Laspeyres's formula, and the base year for the calculation is 2010. Weights used for the price indices calculation are based on indicators in economic accounts for agriculture, and represent the importance of an individual agricultural product in total sale of agricultural products at the market.

ШУМАРСТВО
FORESTRY

Производња шумских сортимената у августу 2017. године у односу на август 2016. године већа је за 5,4%, а продаја шумских сортимената за 13,8%.

Производња шумских сортимената у периоду јануар – август 2017. године у односу на исти период 2016. године мања је за 1,4%, док продаја шумских сортимената биљежи раст за 1,4%.

Подаци о производњи, продаји и залихама шумских сортимената добијени су на основу Мјесечног извјештаја о производњи шумских сортимената (ШУМ–22). Овим извјештајем су обухваћена сва предузећа из области шумарства која се баве сталном производњом шумских сортимената из шума у државној својини, без обзира да ли им је производња шумских сортимената претежна дјелатност. Од 2002. године подаци о производњи шумских сортимената прикупљају се према Номенклатури производа и услуга шумарства, а која је припремљена на основу Листе карактеристичних дјелатности шумарства коју је израдио EUROSTAT – Статистичка канцеларија Европске Комисије и објавио као саставни дио Приручника за економске рачуне пољопривреде и шумарства, крајем 1997. године.

Production of forest assortments in August 2017, compared to August 2016, was 5.4% higher and sale of forest assortments was 13.8% higher.

Production of forest assortments in the period January – August 2017, compared to the same period of the previous year, was 1.4% lower. Sale of forest assortments increased by 1.4% during the same period.

Data on production, sale and stocks of forest assortments were obtained through the Monthly report on production of forest assortments (SUM–22). This report is submitted by all enterprises from the forestry sector producing forest assortments from state forests permanently, regardless of production of forest assortments being their main activity or not. Since the beginning of 2002, data on production of forest assortments have been collected according to the Nomenclature of forestry products and services, which is harmonised with the List of characteristic activities of the forestry industry and which was prepared and published by Eurostat – Statistical Office of the European Communities as an integral part of the Manual on Economic Accounts for Agriculture and Forestry, at the end of 1997.

5.6. Производња шумских сортимената
Production of forest assortments

	Укупно <i>Total</i>	Трупци <i>Logs</i>		Просторно дрво <i>Woodpulp</i>	Рудничко дрво <i>Pitprops</i>	Огревно дрво <i>Firewood</i>	Остало дрво <i>Other wood</i>	Залихе <i>Stocks</i>
		лишћара <i>broadleaf</i>	четинара <i>coniferous</i>					
2012	1 848 712	309 254	553 743	340 073	60 434	560 777	24 431	181 186
2013	1 925 029	345 249	586 491	298 339	57 721	606 988	30 241	212 836
2014	1 944 658	320 558	623 290	328 237	58 945	584 390	34 853	250 682
2015	2 062 708	362 503	651 357	328 330	57 052	633 725	29 741	172 196
2016	2 101 196	351 801	669 962	352 667	56 193	633 698	36 875	166 478
2016								
авг / <i>Aug</i>	227 510	35 673	71 355	36 782	5 285	74 418	3 997	184 589
сеп / <i>Sep</i>	204 577	29 850	60 412	34 856	4 779	71 203	3 477	172 699
окт / <i>Oct</i>	178 224	24 078	53 162	32 781	4 477	60 535	3 191	164 164
нов / <i>Nov</i>	173 646	26 828	48 155	30 489	3 948	59 753	4 473	170 455
дец / <i>Dec</i>	165 146	26 348	44 949	34 677	3 513	52 671	2 988	166 478
2017								
јан / <i>Jan</i>	26 883	4 634	11 435	5 202	853	4 489	270	179 324
феб / <i>Feb</i>	140 477	31 792	42 422	20 501	3 119	39 845	2 798	211 025
мар / <i>Mar</i>	222 733	44 985	67 992	34 564	5 629	65 316	4 247	240 725
апр / <i>Apr</i>	116 244	26 352	31 213	16 758	2 888	37 072	1 961	215 516
мај / <i>May</i>	197 647	39 553	64 426	27 524	6 019	57 750	2 375	201 080
јун / <i>Jun</i>	221 504	37 495	75 197	32 666	6 940	65 596	3 610	175 201
јул / <i>Jul</i>	194 369	32 028	63 634	26 665	4 762	63 280	4 000	149 569
авг / <i>Aug</i>	240 333	38 144	75 434	35 189	6 038	82 046	3 482	143 432

m³

5.7. Продаја шумских сортимената
Sale of forest assortments

	Укупно <i>Total</i>	Групи <i>Logs</i>		Просторно дрво <i>Woodpulp</i>	Рудничко дрво <i>Pitprops</i>	Огревно дрво <i>Firewood</i>	Остало дрво <i>Other wood</i>
		лишћара <i>broadleaf</i>	четинара <i>coniferous</i>				
2012	1 815 978	317 663	545 206	324 892	64 278	540 260	23 679
2013	1 892 033	351 896	570 431	286 180	59 586	597 268	26 672
2014	1 908 874	323 910	615 662	312 270	56 086	570 009	30 937
2015	2 139 793	375 711	687 889	337 548	64 451	642 611	31 583
2016	2 107 004	356 595	671 160	339 637	60 732	642 028	36 852
2016							
авг / <i>Aug</i>	217 132	37 758	62 477	29 399	4 256	79 928	3 314
сеп / <i>Sep</i>	215 354	29 983	64 574	31 505	4 660	80 871	3 761
окт / <i>Oct</i>	186 913	23 143	56 582	38 488	6 411	59 863	2 426
нов / <i>Nov</i>	167 680	25 873	52 871	27 532	3 535	54 542	3 327
дец / <i>Dec</i>	168 144	27 439	50 312	29 293	2 749	53 315	5 036
2017							
јан / <i>Jan</i>	16 020	2 441	5 776	4 720	107	2 976	-
феб / <i>Feb</i>	108 786	24 654	33 690	17 040	1 807	30 517	1 078
мар / <i>Mar</i>	193 264	40 835	65 562	25 893	3 570	53 064	4 340
апр / <i>Apr</i>	141 555	29 278	43 454	21 808	2 895	41 672	2 448
мај / <i>May</i>	213 585	41 909	58 361	40 667	10 639	59 222	2 787
јун / <i>Jun</i>	248 110	44 335	78 576	38 903	8 724	72 611	4 961
јул / <i>Jul</i>	219 200	34 950	69 837	32 132	7 316	71 360	3 605
авг / <i>Aug</i>	247 001	41 412	74 591	33 225	6 394	86 891	4 488



ИНДУСТРИЈА
INDUSTRY



ИНДЕКСИ ИНДУСТРИЈСКЕ ПРОИЗВОДЊЕ

Приказани подаци добијени су на основу Мјесечног извјештаја индустрије (М КПС ИНД-1). Извјештај М КПС ИНД-1 подноси у узорак изабрана предузећа чија је претежна дјелатност, према важећој Класификацији дјелатности разврстана у подручја (B,C,D) Вађење руда и камена; Прерађивачка индустрија и Производња и снабдијевање електричном енергијом, гасом, паром и климатизација, осим гране 35.3. Обухваћене су и индустријске јединице неиндустријских предузећа.

Индекси индустријске производње су индекси готових индустријских производа дефинисани важећом Номенклатуром индустријских производа, која је усклађена са ЕУ PRODCOM листом.

Изворни индекси индустријске производње израчунавају се у два корака према Laspeyres-овој формули. У првом кораку као пондерациони коефицијенти користе се просјечне јединичне бруто додате вриједности производа из 2010. године, а у другом кораку, за грану и све више нивое, пондерисање се врши структуром додате вриједности из 2016. године.

Десезонирање је извршено методом TRAMO-SEATS на мјесечној серији индекса, која почиње индексом за јануар 2006. године, за индустрију укупно, подручја, области и ГИГ. Продуковање серије индекса додавањем индекса за сваки наредни мјесец може, због карактеристика примјене методе десезонирања, проузроковати накнадне промјене већ објављених десезонираних и календарски прилагођених индекса те тренда.

Десезонирани индекси подразумевају да су подаци прилагођени за утицај сезоне и календарских дана. Календарски прилагођени индекси подразумевају да су подаци прилагођени за календарске дане.

Презентација и интерпретација индекса индустријске производње усклађена је са ЕУ прописима о краткорочним статистикама и препорукама о публикавању индекса индустријске производње. У складу с тим, индустријска производња се тумачи мјесечном стопом промјене израчунатом из десезонираних индекса и годишњом стопом промјене израчунатом из календарски прилагођених индекса, који су приказани у табели 6.5. Овим је омогућено поређење података за Републику Српску са подацима које публикује EUROSTAT. Изворни индекси тј, индекси који нису десезонирани и календарски прилагођени, приказани су искључиво ради корисника података који су навикли на овакав начин приказивања, али се не тумаче.

6.1. Изворни индекси индустријске производње према ГИГ
Original indices of industrial production by MIGs

2010=100

	Индустрија укупно Total industry	Интермедијарни производи (AI) Intermediate goods (AI)	Енергија (AE) Energy (AE)	Капитални производи (BB) Capital goods (BB)	Трајни производи за широку потрошњу (CD) Durable consumer goods (CD)	Нетрајни производи за широку потрошњу (CN) Non durable consumer goods (CN)
2012	100,5	98,4	100,1	107,7	126,7	99,1
2013	104,7	101,3	104,4	82,2	142,3	115,6
2014	105,4	104,6	96,6	89,0	158,8	121,6
2015	108,6	109,3	97,6	84,3	162,6	130,6
2016	117,4	112,5	114,9	92,5	157,7	132,0
2016						
авг / Aug	118,0	112,8	118,1	89,8	129,8	132,3
сеп / Sep	126,8	125,1	119,5	99,6	171,7	146,4
окт / Oct	121,6	123,8	108,6	104,6	168,6	142,8
нов / Nov	126,4	119,5	128,8	106,0	162,0	131,7
дец / Dec	132,9	114,7	144,7	118,5	154,6	136,1
2017						
јан / Jan	104,0	73,9	116,3	100,4	124,6	119,9
феб / Feb	110,6	102,4	113,8	89,8	144,5	117,3
мар / Mar	121,3	134,3	108,9	104,6	153,4	127,0
апр / Apr	116,9	118,8	107,9	96,9	142,7	134,9
мај / May	109,5	129,0	75,8	115,4	156,2	141,9
јун / Jun	128,6	128,1	127,8	99,9	163,4	134,3
јул / Jul	117,5	128,7	97,1	127,0	150,3	133,3
авг / Aug	112,3	123,5	97,7	92,5	136,0	128,1

6.2. Изворни индекси индустријске производње по подручјима и областима КД
Original indices of industrial production by section and division of activity classification

∅2010=100

	2016	2016					2017							
		авг Aug	сеп Sep	окт Oct	нов Nov	дец Dec	јан Jan	феб Feb	мар Mar	апр Apr	мај May	јун Jun	јул Jul	авг Aug
B Вађење руда и камена <i>Mining and quarrying</i>	127,2	153,8	149,5	147,7	145,6	147,9	85,0	113,6	146,3	98,9	112,0	136,3	118,8	128,5
05 Вађење угља и лигнита (мрког угља) <i>Mining of coal and lignite (black coal)</i>	148,0	172,6	162,1	173,4	174,4	213,3	132,8	144,9	176,8	97,1	113,6	162,5	118,2	134,1
07 Вађење руда метала <i>Mining of metal ores</i>	110,8	136,9	145,5	125,5	119,0	78,3	44,9	96,6	126,0	110,0	115,6	112,7	126,1	129,7
08 Вађење осталих руда и камена <i>Other mining and quarrying</i>	74,5	111,1	93,0	90,3	88,0	61,1	3,2	26,6	66,0	60,5	79,5	81,4	83,0	84,9
C Прерађивачка индустрија <i>Manufacturing</i>	116,4	107,4	126,4	117,2	126,2	126,0	97,4	108,3	117,4	129,4	119,9	136,2	126,9	116,0
10 Произв. прехранбених производа <i>Manufacture of food products</i>	134,4	145,2	151,8	147,3	140,1	129,3	114,7	121,0	125,2	133,5	132,2	133,2	124,0	141,5
11 Производња пића <i>Manufacture of beverages</i>	160,7	192,8	200,2	150,6	135,5	200,9	101,6	77,0	137,5	214,6	166,6	182,4	207,5	229,4
12 Производња дуванских производа <i>Manufacture of tobacco products</i>	176,4	170,7	194,3	300,0 ¹⁾	245,5	141,7	62,8	134,6	86,4	110,1	112,8	76,6	149,7	158,6
13 Производња текстила <i>Manufacture of textiles</i>	42,6	30,3	47,4	46,7	45,3	45,5	32,8	39,9	49,8	41,0	50,3	40,7	45,5	32,1
14 Производња одјеће <i>Manufacture of wearing apparel</i>	122,6	119,4	118,1	118,9	132,3	156,6	130,4	109,5	100,6	144,0	136,7	109,1	113,0	72,8
15 Производња коже и производа од коже <i>Manufacture of leather and related products</i>	125,1	108,0	140,3	127,9	118,5	125,6	145,5	127,9	133,0	114,0	160,0	127,8	132,1	95,0
16 Прерада дрвета и производа од дрвета и плуте, осим намјештаја; производња предмета од сламе и плетарских материјала <i>Manufacture of wood and of products of wood and cork, except furniture; manufacture of articles of straw and plaiting materials</i>	138,6	135,8	150,2	148,9	143,6	144,3	70,2	105,3	148,3	124,2	135,7	148,3	145,9	150,7
17 Производња папира и производа од папира <i>Manufacture of paper and paper products</i>	98,1	95,9	99,8	98,7	104,4	119,0	88,2	114,0	130,5	117,7	131,9	131,6	123,7	132,0
18 Штапање и умножавање снимљених записа <i>Printing and reproduction of recorded media</i>	54,3	68,6	51,0	48,2	69,9	94,2	53,5	57,5	58,3	54,8	56,2	56,3	58,0	60,7
19 Производња кокса и рафинисаних нафтних производа <i>Manufacture of coke and refined petroleum products</i>	87,2	40,4	91,7	4,2	135,1	98,8	65,4	86,4	16,4	153,9	4,8	169,7	81,4	69,6
20 Производња хемикалија и хемијских производа <i>Manufacture of chemicals and chemical products</i>	173,1	178,3	206,0	146,4	198,1	224,7	166,3	213,3	208,8	259,9	247,2	258,6	243,0	197,8
21 Производња основних фармацевтских производа и фармацевтских препарата <i>Manufacture of basic pharmaceutical products and pharmaceutical preparations</i>	228,8	224,8	233,3	191,0	198,2	199,2	183,1	229,6	284,3	136,1	190,0	206,9	221,0	167,2
22 Производња производа од гуме и пластичних маса <i>Manufacture of rubber and plastic products</i>	196,4	138,3	188,0	225,4	189,4	193,8	121,5	200,3	238,2	233,8	258,2	223,9	239,7	187,4
23 Производња осталих производа од неметалних минерала <i>Manufacture of other non-metallic mineral products</i>	75,6	90,1	116,9	103,3	75,8	71,9	24,8	42,9	67,4	71,8	90,9	89,4	87,9	81,3

6.2. Изворни индекси индустријске производње по подручјима и областима КД
Original indices of industrial production by section and division of activity classification
(наставак/continued)

∅2010 =100

	2016	2016					2017							
		авг Aug	сеп Sep	окт Oct	нов Nov	дец Dec	јан Jan	феб Feb	мар Mar	апр Apr	мај May	јун Jun	јул Jul	авг Aug
24 Производња базних метала <i>Manufacture of basic metals</i>	39,8	36,4	34,2	44,5	48,0	51,0	46,4	45,2	53,7	38,8	49,2	46,9	47,4	45,1
25 Производња готових металних производа, осим машина и опреме <i>Manufacture of fabricated metal products, except machinery and equipment</i>	143,0	126,4	161,6	163,9	165,8	176,7	101,3	148,0	171,2	152,1	173,3	165,7	176,4	141,7
26 Производња рачунара, електронских и оптичких производа <i>Manufacture of computer, electronic and optical products</i>	41,4	22,1	51,7	50,6	55,0	58,9	53,2	52,2	297,7	94,8	66,2	115,7	63,2	53,7
27 Производња електричне опреме <i>Manufacture of electrical equipment</i>	151,5	131,1	160,4	173,3	135,8	174,6	148,5	173,9	177,5	187,9	216,1	186,3	175,2	144,4
28 Производња машина и опреме, Д.Н. <i>Manufacture of machinery and equipment, n.e.c.</i>	158,4	208,8	150,3	131,9	144,5	136,3	300,0 ¹⁾	136,5	213,7	194,2	166,0	150,6	250,4	197,8
29 Производња моторних возила, приколица и полуприколица <i>Manufacture of motor vehicles, trailers and semi-trailers</i>	92,7	88,6	107,1	98,3	85,5	80,0	102,0	102,4	123,6	122,3	141,9	92,1	101,7	85,0
30 Производња осталих саобраћајних средстава <i>Manufacture of other transport equipment</i>	90,4	88,6	100,7	90,9	94,3	127,7	50,2	56,9	71,6	77,1	76,7	81,2	102,7	77,2
31 Производња намјештаја <i>Manufacture of furniture</i>	160,1	132,1	175,7	172,1	165,7	154,5	128,7	147,9	155,0	144,3	160,1	165,2	151,7	137,5
32 Остала прерађивачка индустрија <i>Other manufacturing</i>	269,3	101,9	214,8	289,2	166,4	191,5	97,3	144,5	170,5	279,4	300,0 ¹⁾	300,0 ¹⁾	300,0 ¹⁾	210,1
33 Поправка и инсталација машина и опреме <i>Repair and installation of machinery and equipment</i>	59,3	71,3	50,2	59,9	71,7	59,8	41,6	58,7	64,8	70,5	72,3	70,7	73,7	68,3
D Производња и снабдијевање електричном енергијом, гасом, паром и климатизација <i>Electricity, gas, steam and air conditioning supply</i>	110,0	119,8	112,3	114,4	113,0	135,1	121,0	109,3	113,2	94,0	82,6	104,2	92,5	92,9
35 Производња и снабдијевање електричном енергијом, гасом, паром и климатизација <i>Electricity, gas, steam and air conditioning supply</i>	110,0	119,8	112,3	114,4	113,0	135,1	121,0	109,3	113,2	94,0	82,6	104,2	92,5	92,9

¹⁾ Индекс већи од 300
Index higher than 300

6.3. Изворни индекси индустријске производње према ГИГ

Original indices of industrial production by MIGs

претходна година=100 / previous year=100

	Индустрија укупно Total industry	Интермедијарни производи (AI) Intermediate goods (AI)	Енергија (AE) Energy (AE)	Капитални производи (BB) Capital goods (BB)	Трајни производи за широку потрошњу (CD) Durable consumer goods (CD)	Нетрајни производи за широку потрошњу (CN) Non durable consumer goods (CN)
2012	96,0	92,7	95,5	111,3	100,1	97,2
2013	104,1	102,9	104,3	76,3	112,3	116,6
2014	100,6	103,3	92,5	108,4	111,6	105,2
2015	103,0	104,4	101,0	94,7	102,4	107,4
2016	108,1	102,9	117,7	109,8	97,0	101,1
2016						
авг / Aug	108,7	103,2	121,0	106,6	79,8	101,3
сеп / Sep	116,8	114,5	122,4	118,1	105,6	112,2
окт / Oct	112,0	113,3	111,3	124,1	103,7	109,4
нов / Nov	116,5	109,3	132,0	125,7	99,6	100,9
дец / Dec	122,4	105,0	148,3	140,6	95,1	104,2
2017						
јан / Jan	88,6	65,7	101,3	108,6	79,0	90,8
феб / Feb	94,2	91,1	99,0	97,1	91,7	88,9
мар / Mar	103,3	119,4	94,8	113,1	97,3	96,3
апр / Apr	99,6	105,6	93,9	104,8	90,5	102,2
мај / May	93,3	114,7	66,0	124,8	99,1	107,5
јун / Jun	109,6	113,9	111,3	107,9	103,6	101,8
јул / Jul	100,1	114,4	84,5	137,3	95,3	101,0
авг / Aug	95,7	109,8	85,0	100,0	86,3	97,1

6.4. Изворни индекси индустријске производње по подручјима и областима КД

Original indices of industrial production by section and division of activity classification

претходна година=100 / previous year=100

	2016	2016					2017							
		авг Aug	сеп Sep	окт Oct	нов Nov	дец Dec	јан Jan	феб Feb	мар Mar	апр Apr	мај May	јун Jun	јул Jul	авг Aug
B Вађење руда и камена Mining and quarrying	100,7	121,8	118,4	117,0	115,3	117,1	66,9	89,3	115,1	77,8	88,1	107,2	93,4	101,1
05 Вађење угља и лигнита (мрког угља) Mining of coal and lignite (black coal)	113,0	131,8	123,8	132,4	133,2	162,9	89,8	97,9	119,5	65,6	76,8	109,8	79,9	90,6
07 Вађење руда метала Mining of metal ores	84,2	104,1	110,7	95,4	90,5	59,5	40,6	87,2	113,7	99,3	104,4	101,7	113,8	117,1
08 Вађење осталих руда и камена Other mining and quarrying	95,9	142,9	119,7	116,2	113,2	78,6	4,3	35,7	88,5	81,2	106,7	109,1	111,4	113,8
C Прерађивачка индустрија Manufacturing	103,5	95,4	112,3	104,1	112,2	112,0	83,7	93,0	100,8	111,2	103,0	117,0	109,0	99,6
10 Произв. прехранбених производа Manufacture of food products	111,0	119,9	125,3	121,7	115,8	106,8	85,3	90,0	93,1	99,4	98,3	99,1	92,2	105,3
11 Производња пића Manufacture of beverages	108,1	129,7	134,7	101,3	91,1	135,2	63,2	47,9	85,6	133,5	103,6	113,5	129,1	142,8
12 Производња дуванских производа Manufacture of tobacco products	113,9	110,2	125,4	263,6	158,5	91,5	35,6	76,3	49,0	62,4	64,0	43,5	84,9	90,0
13 Производња текстила Manufacture of textiles	93,7	66,7	104,3	102,8	99,7	100,0	77,0	93,7	116,8	96,2	118,1	95,5	106,9	75,3
14 Производња одјеће Manufacture of wearing apparel	91,3	88,9	88,0	88,5	98,5	116,7	106,3	89,3	82,0	117,4	111,5	89,0	92,2	59,4
15 Производња коже и производа од коже Manufacture of leather and related products	92,5	79,8	103,7	94,5	87,6	92,9	116,3	102,2	106,3	91,1	127,9	102,2	105,6	75,9
16 Прерада дрвета и производа од дрвета и плуте, осим намјештаја; производња предмета од сламе и плетарских материјала Manufacture of wood and of products of wood and cork, except furniture; manufacture of articles of straw and plaiting materials	106,9	104,8	115,9	114,9	110,8	111,4	50,6	76,0	107,1	89,6	97,9	107,0	105,3	108,8
17 Производња папира и производа од папира Manufacture of paper and paper products	102,9	100,6	104,8	103,6	109,6	124,9	89,9	116,2	133,0	120,0	134,4	134,1	126,1	134,5

6.4. Изворни индекси индустријске производње по подручјима и областима КД
Original indices of industrial production by section and division of activity classification
 (наставак/continued)

претходна година=100 / previous year=100

	2016	2016					2017							
		авг Aug	сеп Sep	окт Oct	нов Nov	дец Dec	јан Jan	феб Feb	мар Mar	апр Apr	мај May	јун Jun	јул Jul	авг Aug
18 Штампаче и умножавање снимљених записа <i>Printing and reproduction of recorded media</i>	85,4	107,9	80,2	75,8	109,9	148,2	98,6	105,9	107,5	101,0	103,6	103,8	106,8	111,9
19 Производња кокса и рафинисаних нафтних производа <i>Manufacture of coke and refined petroleum products</i>	92,9	43,0	97,7	4,5	143,9	105,3	75,0	99,1	18,8	176,5	5,5	194,7	93,4	79,8
20 Производња хемикалија и хемијских производа <i>Manufacture of chemicals and chemical products</i>	125,2	129,0	149,0	105,9	143,3	162,5	96,0	123,2	120,6	150,1	142,8	149,4	140,3	114,3
21 Производња основних фармацевтских производа и фармацевтских препарата <i>Manufacture of basic pharmaceutical products and pharmaceutical preparations</i>	113,0	111,1	115,2	94,4	97,9	98,4	80,0	100,4	124,3	59,5	83,0	90,4	96,6	73,1
22 Производња производа од гуме и пластичних маса <i>Manufacture of rubber and plastic products</i>	119,1	83,9	114,0	136,7	114,9	117,6	61,9	102,0	121,3	119,0	131,5	114,0	122,1	95,4
23 Производња осталих производа од неметалних минерала <i>Manufacture of other non-metallic mineral products</i>	106,3	126,6	164,3	145,2	106,5	101,1	32,8	56,7	89,1	94,9	120,1	118,2	116,2	107,5
24 Производња базних метала <i>Manufacture of basic metals</i>	88,7	81,1	76,2	99,2	107,0	113,7	116,4	113,5	134,7	97,4	123,4	117,9	119,0	113,3
25 Производња готових металних производа, осим машина и опреме <i>Manufacture of fabricated metal products, except machinery and equipment</i>	109,7	97,0	123,9	125,7	127,2	135,6	70,8	103,5	119,7	106,4	121,2	115,9	123,4	99,1
26 Производња рачунара, електронских и оптичких производа <i>Manufacture of computer, electronic and optical products</i>	105,8	56,6	132,3	129,4	140,7	150,6	128,5	126,3	300,0 ¹⁾	229,3	160,2	279,6	152,8	129,9
27 Производња електричне опреме <i>Manufacture of electrical equipment</i>	122,1	105,6	129,2	139,7	109,4	140,7	98,0	114,8	117,1	124,0	142,6	123,0	115,6	95,3
28 Производња машина и опреме, Д.Н. <i>Manufacture of machinery and equipment, n.e.c.</i>	132,2	174,3	125,5	110,1	120,6	113,8	211,0	86,2	134,9	122,6	104,8	95,1	158,0	124,8
29 Производња моторних возила, приколица и полуприколица <i>Manufacture of motor vehicles, trailers and semi-trailers</i>	98,1	93,8	113,3	104,1	90,5	84,7	110,0	110,5	133,4	132,0	153,1	99,3	109,7	91,7
30 Производња осталих саобраћајних средстава <i>Manufacture of other transport equipment</i>	86,2	84,6	96,1	86,8	89,9	121,8	55,5	62,9	79,2	85,3	84,9	89,8	113,6	85,5
31 Производња намјештаја <i>Manufacture of furniture</i>	96,8	79,9	106,2	104,1	100,2	93,5	80,4	92,4	96,8	90,1	100,0	103,1	94,7	85,8
32 Остала прерађивачка индустрија <i>Other manufacturing</i>	103,4	39,2	82,5	111,1	63,9	73,6	36,1	53,7	63,3	103,8	153,2	142,6	133,5	78,0
33 Поправка и инсталација машина и опреме <i>Repair and installation of machinery and equipment</i>	89,6	107,6	75,9	90,5	108,2	90,4	70,1	99,0	109,2	118,8	121,8	119,1	124,2	115,2
D Производња и снабдијевање електричном енергијом, гасом, паром и климатизација <i>Electricity, gas, steam and air conditioning supply</i>	125,3	136,5	128,0	130,3	128,7	153,9	110,0	99,4	102,9	85,5	75,1	94,7	84,1	84,4
35 Производња и снабдијевање електричном енергијом, гасом, паром и климатизација <i>Electricity, gas, steam and air conditioning supply</i>	125,3	136,5	128,0	130,3	128,7	153,9	110,0	99,4	102,9	85,5	75,1	94,7	84,1	84,4

¹⁾ Индекс већи од 300
Index higher than 300

6.5. Десезонирани и календарски прилагођени индекси индустријске производње и тренд

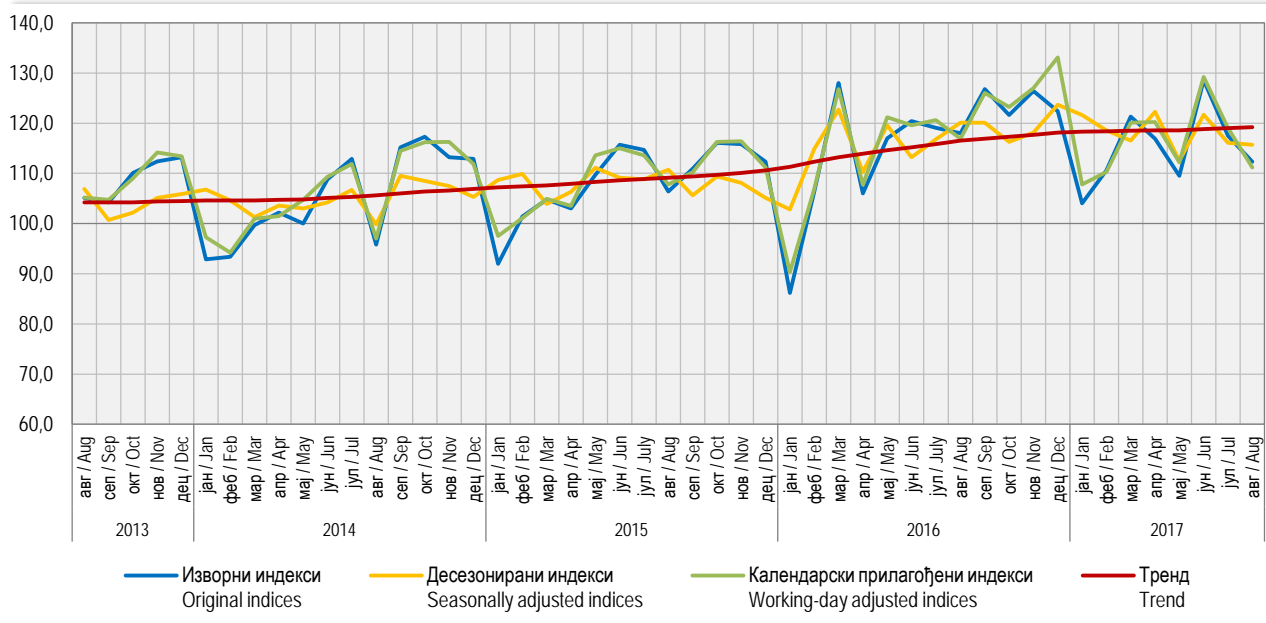
Seasonally and working-day adjusted indices of industrial production and trend

Ø2010=100

	Изворни индекси Original indices	Десезонирани индекси Seasonally adjusted indices	Календарски прилагођени индекси Working-day adjusted indices	Тренд Trend
2016				
авг / Aug	118,0	120,1	116,9	116,5
сеп / Sep	126,8	120,1	126,0	116,9
окт / Oct	121,6	116,3	123,2	117,3
нов / Nov	126,4	118,1	127,0	117,7
дец / Dec	132,9	123,7	133,1	118,1
2017				
јан / Jan	104,0	121,6	107,8	118,3
феб / Feb	110,6	118,6	110,3	118,4
мар / Mar	121,3	116,5	120,1	118,5
апр / Apr	116,9	122,3	120,2	118,6
мај / May	109,5	112,5	112,2	118,6
јун / Jun	128,6	121,7	129,2	118,8
јул / Jul	117,5	116,1	119,0	119,0
авг / Aug	112,3	115,7	111,2	119,2

Графикон 10. Индекси индустријске производње, Ø2010=100

Graph 10. Indices of industrial production, Ø2010=100



ЗАПОСЛЕНИ У ИНДУСТРИЈИ

Укупан број запослених у индустрији у августу 2017. године у односу на просјечан мјесечни број запослених у 2016. години већи је за 4,9%. У подручју (С) *Прерађивачка индустрија* у августу 2017. године, у односу на просјечан мјесечни број запослених у 2016. години, остварен је раст од 5,2%, у подручју (В) *Вађење руда и камена* раст од 4,1% и у подручју (Д) *Производња и снабдијевање електричном енергијом, гасом, паром и климатизација* раст од 3,8%.

Индекси запослених у индустрији добијају се агрегирањем броја запослених радника крајем мјесеца према кадровској евиденцији предузећа укључујући раднике управе, као и помоћних радионица које врше услуге за сопствено предузеће. Нису обухваћени подаци о броју запослених у неиндустријским дјелатностима предузећа. Подаци обухватају и број запослених радника у јединицама које се баве индустријском производњом, а налазе се у саставу неиндустријских предузећа.

EMPLOYEES IN INDUSTRY

Number of employees in industry in August 2017, compared to the average monthly number of employees in 2016, was 4.9% higher. In the section (C) *Manufacturing* number of employees in August 2017 compared to the average monthly number of employees in 2016 increased by 5.2%, in the section (B) *Mining and quarrying* by 4.1% and in the section (D) *Electricity, gas, steam and air-conditioning supply* by 3.8%.

Indices of employees in industry are obtained through the aggregation of number of employees at the end of a month, according to the personnel records in enterprises, including employees who worked in management activities and in subsidiary workshops which provide services for their own enterprise, but excluding those who worked in non-industrial activities of enterprises. Number of employees in industrial units of non-industrial enterprises is also covered by these data.

6.6. Индекси запослених у индустрији по подручјима КД

Indices of employees in industry by sections of activity classification

	Укупно <i>Total</i>	Вађење руда и камена <i>Mining and quarrying</i>	Прерађивачка индустрија <i>Manufacturing</i>	Производња и снабдијевање електричном енергијом, гасом и паром и климатизација <i>Electricity, gas, steam and air conditioning production and supply</i>
				претходна година=100 / <i>previous year=100</i>
2012	98,3	98,4	97,8	101,9
2013	99,8	100,7	99,5	101,4
2014	101,7	105,7	100,9	104,0
2015	101,3	101,7	101,0	102,3
2016	101,3	101,1	101,4	100,7
2016				
авг / <i>Aug</i>	101,6	101,9	101,7	100,4
сеп / <i>Sep</i>	102,8	102,6	103,1	100,7
окт / <i>Oct</i>	103,1	102,8	103,4	101,3
нов / <i>Nov</i>	103,3	102,6	103,4	103,5
дец / <i>Dec</i>	103,3	103,2	103,3	103,4
2017				
јан / <i>Jan</i>	101,4	102,6	101,2	101,3
феб / <i>Feb</i>	101,8	103,0	101,7	101,3
мар / <i>Mar</i>	102,6	102,1	102,7	102,4
апр / <i>Apr</i>	103,0	102,2	103,1	103,2
мај / <i>May</i>	103,6	103,1	103,7	103,2
јун / <i>Jun</i>	104,3	103,5	104,6	103,4
јул / <i>July</i>	105,0	103,5	105,4	103,7
авг / <i>Aug</i>	104,9	104,1	105,2	103,8



ГРАЂЕВИНАРСТВО *CONSTRUCTION*



Приказани подаци добијени су на основу Тромјесечног извјештаја грађевинарства (Т КПС ГРАЂ-21). Извјештај Т КПС ГРАЂ-21 подноси пословни субјекти чија је претежна дјелатност, према Класификацији дјелатности КД БиХ 2010, заснованој на Статистичкој класификацији дјелатности у ЕУ, NACE Rev.2., разврстана у подручје (F) *Грађевинарство*, као и грађевинске јединице у саставу неграђевинских пословних субјеката.

Индекси производње у грађевинарству заснивају се на извршеним ефективним часовима радника на градилиштима а према Методологији за краткорочне пословне статистике.

Пондери коришћени за израчунавање индекса производње у грађевинарству базирани су на вриједности извршених грађевинских радова.

Десезонирање је извршено методом TRAMO-SEATS на тромјесечној серији индекса ($\emptyset 2010=100$), која почиње индексом за прво тромјесечје 2005. године.

Десезонирани индекси подразумевају да су подаци прилагођени за утицај сезоне и календарских дана. *Календарски прилагођени индекси* подразумевају да су подаци прилагођени за календарске дане.

Презентација и интерпретација индекса усклађена је са ЕУ прописима о краткорочним статистикама и препорукама о публиковању индекса производње у грађевинарству. У складу с тим, производња у грађевинарству се тумачи тромјесечном стопом промјене израчунатом из десезонираних индекса и годишњом стопом промјене израчунатом из календарски прилагођених индекса. Овим је омогућено поређење података за Републику Српску са подацима које публикује EUROSTAT. Изворни индекси тј. индекси који нису десезонирани и календарски прилагођени, приказани су искључиво ради корисника података који су навикли на овакав начин приказивања, али се не тумаче.

Presented data were obtained through the Quarterly report on construction work (T KPS GRAĐ-21). T KPS GRAĐ-21 is submitted by business entities whose predominant activity, according to the Classification of Economic Activities KD BH 2010, which is based on the Statistical Classification of Economic Activities EU NACE Rev.2, is in the section (F) Construction, as well as by construction units which are in composition of non-construction business entities.

Indices of production in construction are based on the performed effective hours worked on construction sites, in accordance with the Methodology of Short-Term Business Statistics.

Weights used for the calculation of indices of production in construction are based on the value of performed construction works.

Seasonal adjustment has been performed using the TRAMO-SEATS method on the quarterly index series ($\emptyset 2010=100$), which begins with the index for the first quarter of 2005.

Seasonally adjusted indices indicate that data are adjusted for both seasonal and working-day effects. Working day adjusted indices indicate that data are adjusted only for working-day effects.

The presentation and interpretation of indices is harmonised with the EU regulations referring to short-term statistics and recommendations for the publishing of indices of production in construction. Accordingly, production in construction is interpreted through the quarterly change rate calculated on the basis of seasonally adjusted indices and the annual change rate calculated on the basis of working-day adjusted indices. This allows for the comparison of data for Republika Srpska with those published by EUROSTAT. Gross indices (indices which are not seasonally or working-day adjusted) are presented only because of users of data who are accustomed to this manner of presentation, but the data are not interpreted.

7.1. Изворни индекси производње у грађевинарству¹⁾

Original indices of production in construction¹⁾

	Структура <i>Structure</i>	Индекси <i>Indices</i>		
		II 2017 Ø 2016	II 2017 II 2016	I-II 2017 I-II 2016
УКУПНО <i>TOTAL</i>	100,0	97,4	97,4	95,6
Објекти високоградње <i>Buildings</i>	35,2	106,9	104,1	101,6
Објекти нискоградње <i>Civil engineering</i>	64,8	92,2	93,8	92,3

¹⁾ Индекс за грађевинарство укупно је композитни индекс који се изводи из индекса високоградње и нискоградње и њиховог учешћа (структуре) у укупној грађевинској активности у одређеном тромјесечју.

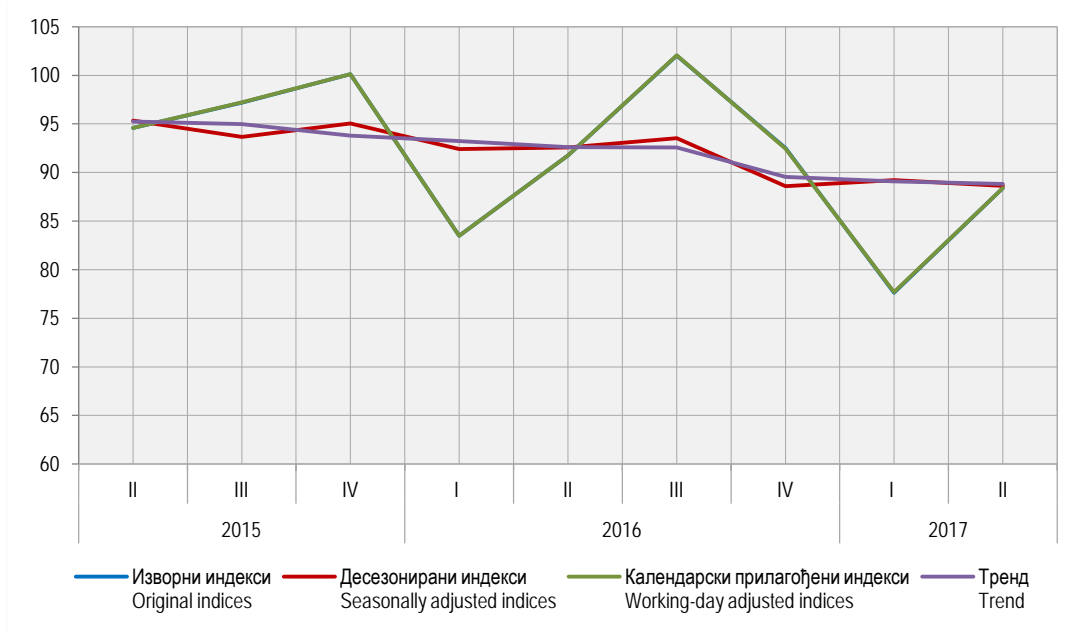
Index for total construction is a composite index derived from the indices of buildings and civil engineering and their share (structure) in the total construction activity in a quarter.

7.2. Тромјесечни индекси производње у грађевинарству
Quarterly indices of production in construction

∅2010=100

	Индекси Indices							
	објекти високоградње buildings				објекти нискоградње civil engineering			
	изворни original	десезонирани seasonally adjusted	календарски прилагођени working-day adjusted	тренд trend	изворни original	десезонирани seasonally adjusted	календарски прилагођени working-day adjusted	тренд trend
2015								
III	91,2	87,3	91,2	87,3	100,2	96,9	100,2	98,9
IV	89,2	87,0	89,2	86,3	106,1	99,5	106,1	97,9
2016								
I	78,6	84,0	78,6	84,4	85,5	95,9	85,5	96,9
II	85,5	82,2	85,5	82,8	93,9	96,1	93,9	96,0
III	85,1	82,0	85,1	82,1	105,7	96,0	105,8	94,8
IV	83,7	81,9	83,7	82,2	97,0	92,0	96,9	93,3
2017								
I	77,7	82,9	77,7	82,9	77,6	92,3	77,7	92,2
II	89,0	84,1	89,0	83,8	88,1	91,0	88,1	91,6

Графикон 11. Индекси производње у грађевинарству, ∅2010=100
Graph 11. Indices of production in construction, ∅2010=100



СПОЉНА ТРГОВИНА *EXTERNAL TRADE*



СПОЉНА ТРГОВИНА EXTERNAL TRADE

Укупан извоз Републике Српске у августу 2017. године износио је 271 563 000 КМ, док је укупан увоз у истом мјесецу износио 378 656 000 КМ.

Извоз је у августу 2017. године у односу на август 2016. године повећан за 18,1%, а увоз је повећан за 5,9%.

У августу 2017. године у односу на август 2016. године, вриједност извезене робе у Русију већа је за 281,2%, Хрватску за 74,4%, Словенију за 29,7%, Аустрију за 25,7%, Србију за 18,6% и Италију за 4,4%, док је у Њемачку мања за 5,5%.

У истом мјесецу, вриједност робе увезене из Аустрије већа је за 56,1%, Словеније за 27,5%, Њемачке за 21,6% и Србије за 15,8%, док је из Русије мања за 28,2%, Хрватске за 11,6% и Италије за 2,2%.

Извор података за статистику спољне трговине је Јединствена царинска исправа о извозу и увозу робе. Садржај царинске исправе представља међународни стандард и одговара потребама различитих корисника података. За прикупљање и контролу исправности јединствених царинских исправа одговорна је Управа за индиректно опорезивање БиХ.

Републички завод за статистику преузима од Управе за индиректно опорезивање БиХ контролисана јединствене царинске исправе које су припремљене за аутоматску обраду података и статистички их обрађује у складу са методолошким препорукама Еуростата.

За потребе статистичког агрегираног приказивања и објављивања података о робној размијени са иностранством, користи се Класификација дјелатности, која је усклађена са европском NACE Rev. 2 класификацијом.

Мјесечни подаци текуће године су подложни промјенама до њиховог коначног годишњег објављивања.

Total export of Republika Srpska in August 2017 was 271,563,000 KM, while import in the same month was 378,656,000 KM.

Export in August 2017, compared to August 2016, was 18.1% higher, while import was 5.9% higher.

In August 2017, compared to August 2016, the value of goods exported to the Russian Federation increased by 281.2%, to Croatia by 74.4%, to Slovenia by 29.7%, to Austria by 25.7%, to Serbia by 18.6% and to Italy by 4.4%, while the value of goods exported to Germany decreased by 5.5%.

In the same month, the value of goods imported from Austria increased by 56.1%, from Slovenia by 27.5%, from Germany by 21.6% and from Serbia by 15.8%, while the value of goods imported from the Russian Federation decreased by 28.2%, from Croatia by 11.6% and from Italy by 2.2%.

Source of data for external trade statistics is the Single Administrative Document on export and import of goods. The content of this document is an international standard and it is adjusted the needs of different users of data. The Indirect Taxation Authority is responsible for the collection and control of validity of single administrative documents.

The Republika Srpska Institute of Statistics takes over reviewed single administrative documents prepared for automatic data processing from the Indirect Taxation Authority, and performs further statistical analysis in accordance with the methodological recommendations of Eurostat.

For the purpose of aggregated statistical presentation and publishing of data on external trade, the Classification of Activities, which is harmonised with the NACE rev. 2 Statistical Classification of Economic Activities in the European Community, is used.

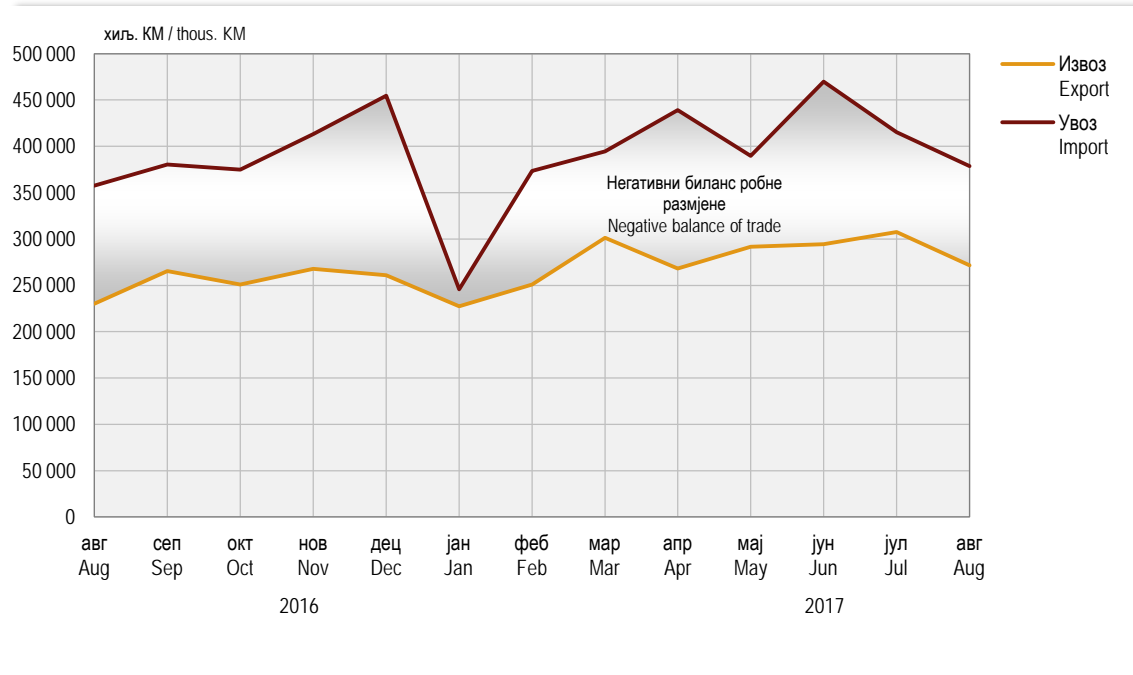
Monthly data for the current year are prone to changes until the moment of their final annual publishing.

8.1. Биланс робне размијене са иностранством

External trade balance

	Вриједност, хиљ. КМ Value, thous. KM		Салдо робне размијене, хиљ. КМ Balance of trade, thous. KM	Покривеност увоза извозом, % Coverage of import with export, %
	извоз export	увоз import		
2012	2 374 737	4 487 548	-2 112 811	52,9
2013	2 604 090	4 557 635	-1 953 545	57,1
2014	2 692 013	4 946 061	-2 254 048	54,4
2015	2 613 924	4 369 179	-1 755 255	59,8
2016	2 869 101	4 426 945	-1 557 844	64,8
2016				
авг / Aug	229 988	357 450	-127 462	64,3
сеп / Sep	265 387	380 274	-114 887	69,8
окт / Oct	250 954	374 802	-123 848	67,0
нов / Nov	267 945	413 271	-145 327	64,8
дец / Dec	260 835	454 746	-193 911	57,4
2017				
јан / Jan	227 374	245 836	-18 462	92,5
феб / Feb	250 969	373 425	-122 457	67,2
мар / Mar	301 409	394 414	-93 006	76,4
апр / Apr	267 973	439 226	-171 253	61,0
мај / May	291 497	389 648	-98 151	74,8
јун / Jun	294 242	469 944	-175 703	62,6
јул / Jul	307 500	415 218	-107 718	74,1
авг / Aug	271 563	378 656	-107 093	71,7

Графикон 12. Извоз и увоз
Graph 12. Export and import



8.2. Вриједност извоза и индекси према подручјима КД
Value of export and indices by section of activity classification

хиљ. КМ / thous. KM

	Укупно Total	Пољопривреда, шумарство и риболов Agriculture, forestry and fishing	Вађење руда и камена Mining and quarrying	Прерађивачка индустрија Manufacturing	Произ. и снабд. ел. енергијом, гасом, паром и климатиз. Electricity, gas, steam and air conditioning supply	Снабд. водом; каналез, управ. отпадом и дјел. санације жив. сред. Water supply; sewerage, waste management and remediation activities	Информација и комуникације Information and communication	Стручне, научне и техничке дјелатности Professional, scientific and technical activities	Остало и нераспоређено Other and unclassified
2012	2 374 737	86 758	96 218	2 033 375	47 736	108 041	1 826	782	-
2013	2 604 090	100 345	71 008	2 130 882	171 925	128 248	1 673	8	2
2014	2 692 013	105 316	71 240	2 303 461	114 094	95 356	2 395	151	-
2015	2 613 924	122 036	55 278	2 304 518	60 763	69 526	1 803	0	1
2016	2 869 101	157 770	57 533	2 508 904	75 476	67 558	1 860	-	-
2016									
авг / Aug	229 988	16 008	5 577	195 059	8 354	4 903	87	-	-
сеп / Sep	265 387	14 456	5 697	226 349	12 636	6 109	140	-	-
окт / Oct	250 954	14 472	6 585	212 091	11 133	6 393	281	-	-
нов / Nov	267 945	14 341	5 937	230 042	9 226	8 161	236	-	-
дец / Dec	260 835	17 260	4 844	218 559	12 986	6 962	224	-	-
2017									
јан / Jan	227 374	8 707	6 207	190 170	18 981	3 063	246	-	-
феб / Feb	250 969	11 986	6 461	209 490	18 655	4 045	333	-	-
мар / Mar	301 409	13 364	6 305	255 692	19 418	6 431	197	-	-
апр / Apr	267 973	13 124	5 825	221 566	22 649	4 631	178	-	-
мај / May	291 497	10 852	5 600	251 074	18 870	4 830	272	-	-
јун / Jun	294 242	17 644	5 814	255 075	10 219	5 297	194	-	-
јул / Jul	307 500	15 454	5 162	261 219	21 026	4 467	173	-	-
авг / Aug	271 563	13 152	6 333	222 876	23 274	5 663	264	-	-

8.2. Вриједност извоза и индекси према подручјима КД
Value of export and indices by section of activity classification
(наставак/continued)

хиљ. КМ / thous. КМ

	Укупно Total	Пољопривреда, шумарство и риболов Agriculture, forestry and fishing	Вађење руда и камена Mining and quarrying	Прерађивачка индустрија Manufacturing	Произ. и снабд. ел. енергијом, гасом, паром и климатиз. Electricity, gas, steam and air conditioning supply	Снабд. водом; канализ, управ. отпадом и дјел. санације жив. сред. Water supply; sewerage, waste management and remediation activities	Информација и комуникације Information and communication	Стручне, научне и техничке дјелатности Professional, scientific and technical activities	Остало и нераспоређено Other and unclassified
Индекси – исти период претходне године = 100 Indices – same period of the previous year = 100									
2012	92,7	90,8	123,5	96,3	28,8	101,2	59,2	-	-
2013	109,7	115,7	73,8	104,8	360,2	118,7	91,6	1,0	-
2014	103,4	105,0	100,3	108,1	66,4	74,4	143,2	¹⁾	-
2015	97,1	115,9	77,6	100,0	53,3	72,9	75,3	0,0	-
2016	109,8	129,3	104,1	108,9	124,2	97,2	103,2	-	-
2016									
авг / Aug	114,2	150,6	120,0	108,2	¹⁾	94,6	53,5	-	-
сеп / Sep	111,7	126,7	117,2	107,3	257,1	115,0	256,3	-	-
окт / Oct	104,5	107,4	134,1	100,4	245,5	108,7	181,3	-	-
нов / Nov	117,2	112,9	135,4	113,1	313,9	165,1	199,2	-	-
дец / Dec	115,3	111,8	143,0	111,4	222,7	140,1	49,3	-	-
2017									
јан / Jan	123,6	106,9	161,2	116,2	472,3	72,2	814,9	-	-
феб / Feb	118,5	107,6	160,7	111,5	528,8	81,3	202,4	-	-
мар / Mar	125,6	120,9	141,2	118,1	814,8	119,7	124,7	-	-
апр / Apr	117,3	120,9	220,4	107,1	575,6	113,3	106,5	-	-
мај / May	124,3	108,1	147,6	117,3	¹⁾	90,5	432,1	-	-
јун / Jun	118,1	129,4	123,4	114,8	355,1	97,4	122,7	-	-
јул / Jul	125,0	94,4	95,4	121,2	672,8	80,0	114,2	-	-
авг / Aug	118,1	82,2	113,6	114,3	278,6	115,5	303,7	-	-

¹⁾ Индекс је већи од 999
Index is higher than 999

8.3. Вриједност увоза и индекси према подручјима КД
Value of import and indices by section of activity classification

хиљ. КМ / thous. КМ

	Укупно Total	Пољопривреда, шумарство и риболов Agriculture, forestry and fishing	Вађење руда и камена Mining and quarrying	Прерађивачка индустрија Manufacturing	Произ. и снабд. ел. енергијом, гасом, паром и климатиз. Electricity, gas, steam and air conditioning supply	Снабд. водом; канализ, управ. отпадом и дјел. санације жив. сред. Water supply; sewerage, waste management and remediation activities	Информација и комуникације Information and communication	Стручне, научне и техничке дјелатности Professional, scientific and technical activities	Остало и нераспоређено Other and unclassified
2012	4 487 548	209 333	1 211 699	2 996 290	39 057	9 472	18 802	2 856	39
2013	4 557 635	207 477	1 225 881	3 074 468	13 497	18 536	16 262	1 415	98
2014	4 946 061	220 662	1 066 122	3 599 918	35 558	6 385	16 541	811	64
2015	4 369 179	236 729	681 188	3 408 818	20 208	3 197	18 090	902	46
2016	4 426 945	249 221	575 883	3 547 887	31 126	2 118	19 054	1 630	25
2016									
авг / Aug	357 450	18 492	56 330	277 437	3 345	77	1 755	14	-
сеп / Sep	380 274	23 244	32 158	317 409	5 582	108	1 769	3	1
окт / Oct	374 802	19 749	25 322	323 067	5 141	60	1 427	35	1
нов / Nov	413 271	23 861	66 986	318 143	2 398	444	1 386	40	14
дец / Dec	454 746	23 987	89 104	334 630	3 690	187	3 130	12	5
2017									
јан / Jan	245 836	15 479	17 071	205 949	6 100	94	1 122	22	0
феб / Feb	373 425	24 462	59 848	282 659	4 450	685	1 317	2	3
мар / Mar	394 414	26 219	5 051	355 956	5 500	308	1 331	49	-
апр / Apr	439 226	20 942	89 452	321 810	5 268	495	1 248	12	-
мај / May	389 648	21 646	36 489	323 637	5 943	607	1 293	31	2
јун / Jun	469 944	20 417	87 205	354 222	6 531	131	1 417	22	-
јул / Jul	415 218	16 961	48 758	344 862	3 266	281	1 090	1	-
авг / Aug	378 656	18 127	37 423	319 275	1 703	322	1 789	14	2
Индекси – исти период претходне године = 100 Indices – same period of the previous year = 100									
2012	98,0	93,7	92,0	100,9	96,8	198,3	82,1	534,1	137,1
2013	101,6	99,1	101,2	102,6	34,6	195,7	86,5	49,5	252,3
2014	108,5	106,4	87,0	117,1	263,4	34,4	101,7	57,3	64,8
2015	88,3	107,3	63,9	94,7	56,8	50,1	109,4	111,3	71,9
2016	101,3	105,3	84,5	104,1	154,0	66,2	105,3	180,7	55,7
2016									
авг / Aug	106,3	97,6	88,9	112,4	59,1	36,2	125,3	¹⁾	-
сеп / Sep	97,4	102,8	74,7	98,4	872,8	58,4	130,3	¹⁾	-
окт / Oct	94,4	93,8	39,2	105,0	¹⁾	23,7	70,1	4,5	180,6
нов / Nov	113,7	145,5	105,8	112,9	457,5	209,0	113,2	¹⁾	¹⁾
дец / Dec	131,3	147,1	372,4	110,3	578,3	101,8	159,3	224,1	¹⁾
2017									
јан / Jan	108,1	94,5	75,1	110,6	630,9	57,4	111,5	109,9	150,1
феб / Feb	113,0	106,9	193,3	104,0	259,4	754,6	73,6	0,1	-
мар / Mar	111,3	119,9	30,2	113,8	441,1	125,9	100,3	99,2	-
апр / Apr	104,3	97,9	105,5	103,3	270,5	240,1	93,0	24,7	-
мај / May	123,7	110,3	183,5	118,8	319,8	256,2	122,3	¹⁾	-
јун / Jun	113,7	108,2	113,0	113,0	331,6	109,3	84,0	45,2	-
јул / Jul	108,0	89,9	90,8	111,6	258,3	155,8	78,8	13,0	-
авг / Aug	105,9	98,0	66,4	115,1	50,9	420,9	102,0	97,7	-

¹⁾ Индекс је већи од 999
Index is higher than 999

СПОЉНА ТРГОВИНА EXTERNAL TRADE

8.4. Извоз по земљама најважнијим партнерима

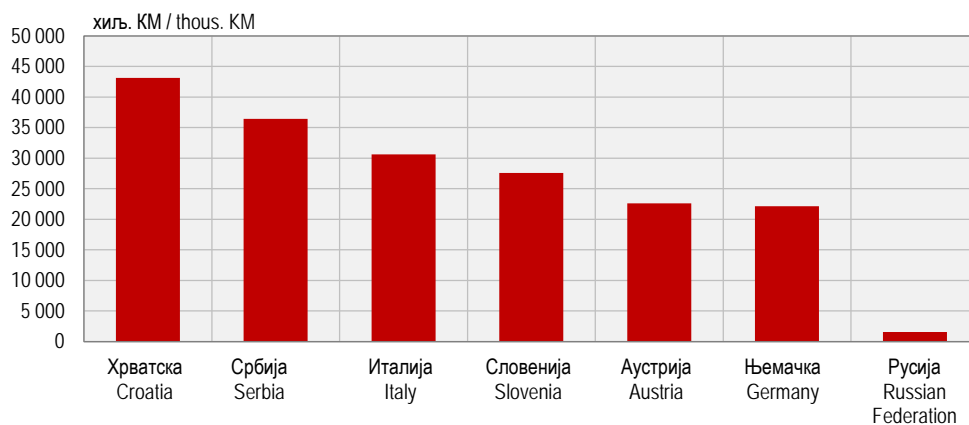
Export by main partner country

хиљ. КМ / thous. KM

	Укупно Total	Аустрија Austria	Италија Italy	Њемачка Germany	Русија Russian Federation	Словенија Slovenia	Србија Serbia	Хрватска Croatia	Остале земље Other countries
2012	2 374 737	225 532	380 676	197 076	4 169	196 130	371 103	320 170	679 881
2013	2 604 090	213 769	413 354	263 328	4 915	233 285	414 095	324 049	737 295
2014	2 692 013	212 166	492 792	251 181	9 924	236 902	400 165	278 421	810 462
2015	2 613 924	220 977	477 619	276 714	22 664	254 366	342 399	229 175	790 008
2016	2 869 101	219 069	499 128	301 350	26 823	279 864	358 869	253 976	930 021
2016									
авг / Aug	229 988	17 988	29 327	23 409	412	21 244	30 698	24 742	82 169
сеп / Sep	265 387	22 251	43 760	22 663	183	27 231	39 031	22 777	87 491
окт / Oct	250 954	19 556	41 746	22 397	243	25 522	36 046	19 775	85 668
нов / Nov	267 945	20 679	45 075	23 599	2 415	27 341	30 858	20 311	97 667
дец / Dec	260 835	16 280	41 872	22 333	3 969	23 680	35 194	26 471	91 035
2017									
јан / Jan	227 374	14 240	36 139	23 782	3 950	22 339	20 275	36 519	70 130
феб / Feb	250 969	18 540	43 105	21 122	6 123	22 684	22 330	35 001	82 064
мар / Mar	301 409	21 967	48 734	23 787	5 477	29 675	38 259	36 203	97 306
апр / Apr	267 973	21 862	41 823	22 787	3 820	25 473	33 888	34 262	84 059
мај / May	291 497	23 561	50 264	25 358	3 543	27 911	34 720	37 894	88 247
јун / Jun	294 242	22 752	50 215	25 381	5 438	30 691	44 275	23 697	91 793
јул / Jul	307 500	21 926	52 053	25 846	2 839	32 178	42 682	41 498	88 478
авг / Aug	271 563	22 605	30 624	22 116	1 571	27 555	36 414	43 148	87 529
Индекси – исти период претходне године = 100 Indices – same period of the previous year = 100									
2012	92,7	113,6	102,1	94,4	103,3	98,7	77,7	96,2	88,6
2013	109,7	94,8	108,6	133,6	117,9	118,9	111,6	101,2	108,4
2014	103,4	99,3	119,2	95,4	201,9	101,6	96,6	85,9	109,9
2015	97,1	104,2	96,9	110,2	228,4	107,4	85,6	82,3	97,5
2016	109,8	99,1	104,5	108,9	118,3	110,0	104,8	110,8	117,7
2016									
авг / Aug	114,2	99,1	102,6	100,1	73,9	101,6	104,8	129,4	133,9
сеп / Sep	111,7	100,7	104,6	83,3	13,4	109,0	122,5	104,9	131,5
окт / Oct	104,5	105,7	98,2	91,5	13,8	107,3	120,4	101,8	107,2
нов / Nov	117,2	114,1	115,5	94,0	107,3	118,6	111,0	100,5	133,8
дец / Dec	115,3	112,3	105,4	89,8	86,0	110,3	119,6	137,0	126,0
2017									
јан / Jan	123,6	101,5	101,0	93,6	120,9	131,4	126,8	265,3	119,3
феб / Feb	118,5	110,1	103,8	77,5	126,9	104,5	106,8	208,6	132,5
мар / Mar	125,6	130,1	103,0	85,9	153,7	123,3	135,9	182,5	134,2
апр / Apr	117,3	119,9	101,2	84,9	141,3	123,5	114,0	174,6	121,1
мај / May	124,3	116,8	114,7	89,5	172,5	126,2	123,6	179,4	128,2
јун / Jun	118,1	115,8	114,8	100,2	278,4	117,3	140,6	94,5	121,3
јул / Jul	125,0	132,8	118,7	99,1	229,9	139,0	130,6	175,0	112,2
авг / Aug	118,1	125,7	104,4	94,5	381,2	129,7	118,6	174,4	106,5

Графикон 13. Земље најважнији партнери у извозу, август 2017.

Graph 13. Export by main partner country, August 2017

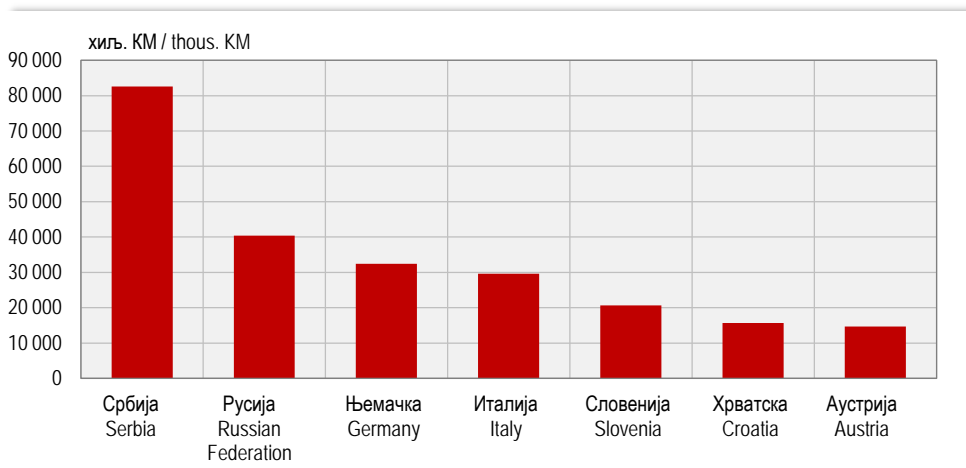


8.5. Увоз по земљама најважнијим партнерима
Import by main partner country

хиљ. КМ / thous. KM

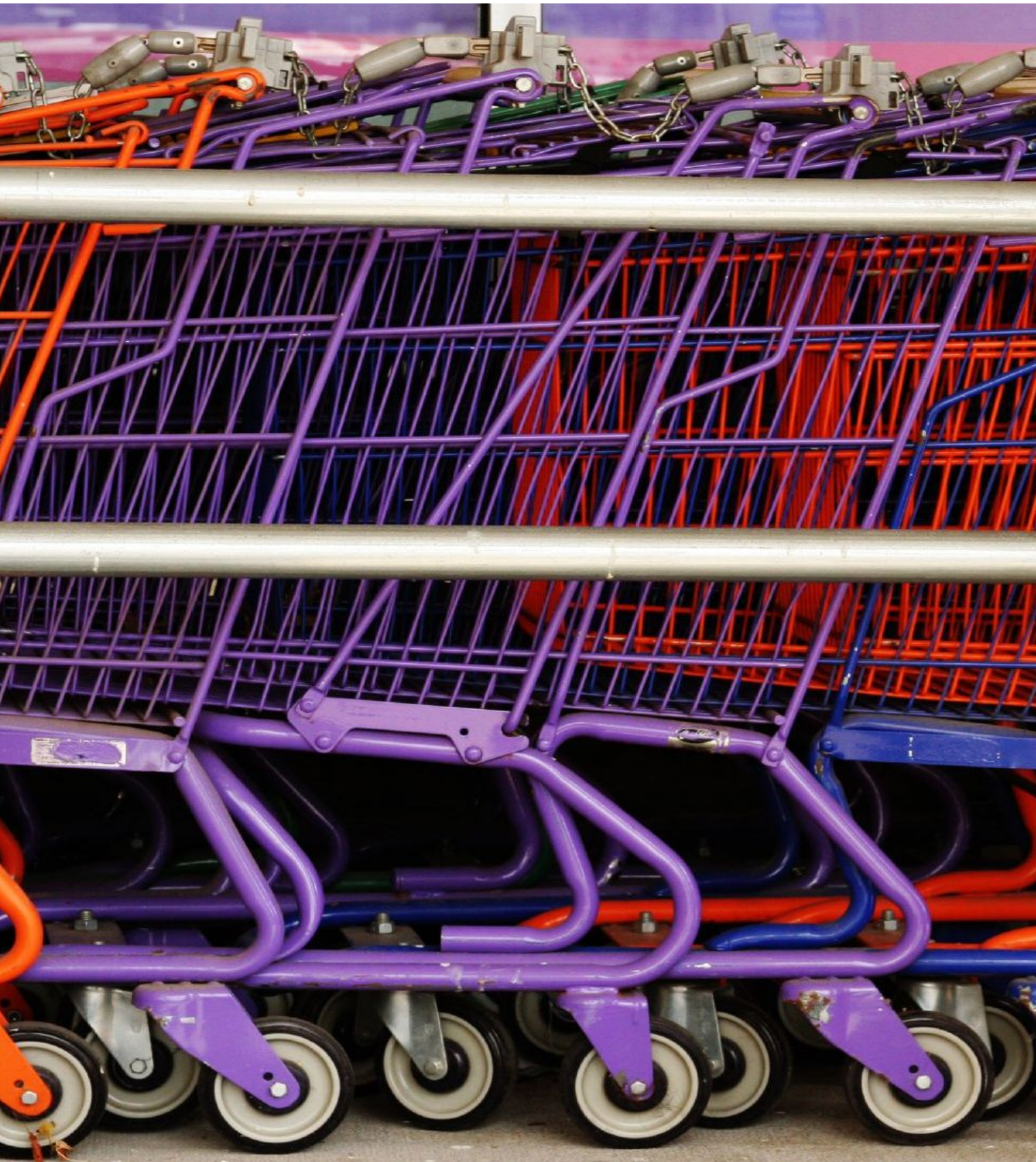
	Укупно Total	Аустрија Austria	Италија Italy	Њемачка Germany	Русија Russian Federation	Словенија Slovenia	Србија Serbia	Хрватска Croatia	Остале земље Other countries
2012	4 487 548	129 757	411 748	270 356	1 165 178	202 605	770 018	241 290	1 296 595
2013	4 557 635	122 058	444 571	286 109	1 222 278	192 686	764 879	190 719	1 334 336
2014	4 946 061	119 866	497 981	334 424	1 063 353	207 887	792 584	198 275	1 731 692
2015	4 369 179	135 417	535 162	338 912	687 052	215 661	763 299	191 797	1 501 879
2016	4 426 945	128 053	545 241	352 678	577 290	240 678	804 067	206 502	1 572 536
2016									
авг / Aug	357 450	9 427	30 316	26 634	56 279	16 174	71 372	17 751	129 498
сеп / Sep	380 274	12 111	46 766	31 067	31 876	21 624	72 317	18 101	146 412
окт / Oct	374 802	11 649	50 430	34 731	24 001	21 096	78 116	17 342	137 439
нов / Nov	413 271	12 208	48 590	28 604	66 363	20 520	73 117	18 736	145 134
дец / Dec	454 746	12 393	48 594	33 150	87 755	25 112	73 306	19 915	154 521
2017									
јан / Jan	245 836	8 524	33 202	19 378	16 210	18 147	37 238	10 965	102 171
феб / Feb	373 425	12 244	42 006	27 001	58 644	19 646	60 338	17 364	136 183
мар / Mar	394 414	17 972	51 818	36 934	3 466	25 929	77 952	20 730	159 612
апр / Apr	439 226	12 243	46 956	31 452	90 458	21 725	72 264	17 580	146 549
мај / May	389 648	13 172	47 879	32 452	35 156	21 743	71 933	16 157	151 155
јун / Jun	469 944	15 823	51 058	35 435	86 349	25 951	75 779	19 784	159 766
јул / Jul	415 218	14 047	56 779	37 118	48 132	24 972	67 160	16 744	150 267
авг / Aug	378 656	14 712	29 646	32 395	40 390	20 624	82 620	15 690	142 578
Индекси – исти период претходне године = 100 Indices – same period of the previous year = 100									
2012	98,0	97,9	106,7	113,2	89,0	98,1	93,6	85,1	108,2
2013	101,6	94,1	108,0	105,8	104,9	95,1	99,3	79,0	102,9
2014	108,5	98,2	112,0	116,9	87,0	107,9	103,6	104,0	129,8
2015	88,3	113,0	107,5	101,3	64,6	103,7	96,3	96,7	86,7
2016	101,3	94,6	101,9	104,1	84,0	111,6	105,3	107,7	104,7
2016									
авг / Aug	106,3	140,8	109,3	103,8	86,4	114,1	104,7	114,8	114,2
сеп / Sep	97,4	84,3	104,9	89,4	73,8	111,2	102,5	107,7	99,9
окт / Oct	94,4	76,0	106,7	110,1	37,2	113,0	109,5	104,8	104,3
нов / Nov	113,7	106,6	101,6	111,0	103,8	123,1	121,7	127,3	117,9
дец / Dec	131,3	112,4	106,8	118,2	344,1	128,8	113,1	126,9	113,4
2017									
јан / Jan	108,1	129,4	106,1	113,8	70,2	140,9	92,9	105,4	118,6
феб / Feb	113,0	131,8	103,4	95,2	185,7	105,9	101,1	117,6	106,7
мар / Mar	111,3	149,2	109,1	116,2	19,8	123,7	108,2	110,0	119,5
апр / Apr	104,3	106,4	90,5	101,7	104,3	105,3	101,7	83,0	115,0
мај / May	123,7	137,7	99,4	120,4	179,3	121,4	118,8	106,2	129,1
јун / Jun	113,7	143,9	100,8	115,0	111,3	110,8	115,1	113,5	117,0
јул / Jul	108,0	136,8	112,6	113,9	87,7	114,6	100,9	99,7	114,6
авг / Aug	105,9	156,1	97,8	121,6	71,8	127,5	115,8	88,4	110,1

Графикон 14. Земље најважнији партнери у увозу, август 2017.
Graph 14. Import by main partner country, August 2017



...

ДИСТРИБУТИВНА ТРГОВИНА
DISTRIBUTIVE TRADE



Укупан промет у трговини на мало у августу 2017. године у односу на просјек 2016. године већи је за 18,9%.

Total turnover retail trade in August 2017, compared to the 2016 average, was 18.9% higher.

Промет у трговини на мало у неспецијализованим продавницама у августу 2017. године у односу на просјек 2016. године већи је 23,5%, у трговини на мало у специјализованим продавницама у истом периоду већи је за 29,4%, а у трговини на мало моторним горивима и мазивима већи је за 21,7%.

Turnover in retail trade in non-specialised stores in August 2017, compared to the 2016 average, was 23.5% higher. During the same period, turnover in retail trade in specialised stores was 29.4% higher and in retail trade of motor fuels and lubricants 21.7% higher.

Подаци дати у овом Прегледу добијени су на основу Мјесечног извјештаја трговине на мало (ТРГ-1).

Data in this Review were obtained through the Monthly Report on Retail Trade (TRG-1).

Методологија за истраживање заснива се на Уредби о краткорочним статистикама ЕУ-а бр. 1165/98.

Methodology for the survey is based on the EU Short-Term Statistics Regulation No.1165/98.

Истраживањем су обухваћена предузећа из Статистичког пословног регистра у области 47 Класификације дјелатности и предузећа која су регистрована у другим дјелатностима, а обављају и дјелатност трговине на мало.

The survey covers all enterprises from the Statistical Business Register in the division 47 of the Classification of Economic Activities and enterprises registered within other activities which also perform retail trade activity.

Промет је вриједност продатих роба и обављених услуга у току мјесеца, без обзира на то да ли су наплаћене или не. У промет није укључен порез на додатну вриједност (ПДВ).

Turnover refers to the value of goods sold and services performed during the month, regardless of whether those were paid for or not. Turnover does not include value added tax (VAT).

Од јануара 2013. године, статистички подаци о промету трговине на мало, обрађују и исказују према Класификацији дјелатности КДБИХ 2010 која садржајно и структурно у потпуности одговара ЕУ класификацији NACE Rev.2.

Starting from January 2013, data on turnover in retail trade have been collected, edited and published by section of activities in accordance with the Classification of Economic Activities KD BIH 2010, which is in its content and structure completely harmonised with EU Classification NACE Rev.2.

9.1. Индекси промета трговине на мало, у текућим цијенама

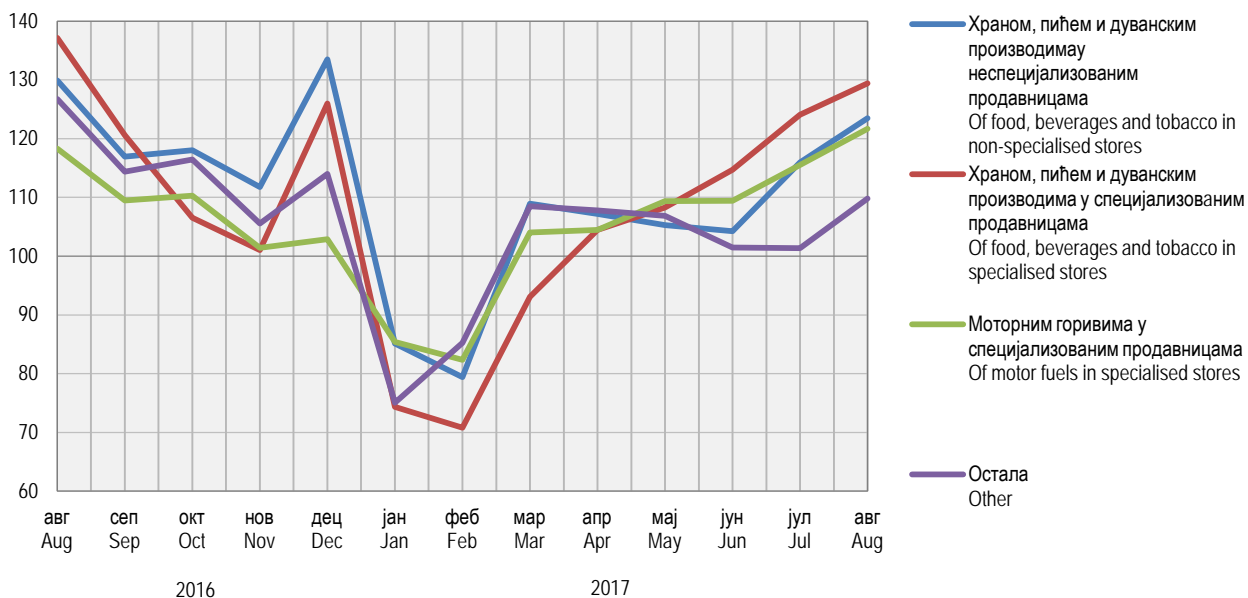
Indices of turnover in retail trade, current prices

	Укупно Total	Трговина на мало Retail trade			
		у неспецијализованим продавницама in non-specialised stores	храном, пићем и дуванским производима у специјализованим продавницама of food, beverages and tobacco in specialised stores	моторним горивима у специјализованим продавницама of motor fuels in specialised stores	остала other
Претходна година = 100 Previous year = 100					
2012	104,9	102,7	102,5	109,6	102,3
2013	120,3	118,6	116,7	114,7	131,0
2014	91,5	86,6	107,1	88,1	97,8
2015	99,8	104,3	75,3	98,0	103,1
2016	108,5	115,5	112,3	98,7	111,0
∅2015=100					
2016					
авг / Aug	125,6	129,9	137,2	118,3	126,7
сеп / Sep	113,9	117,0	120,6	109,5	114,4
окт / Oct	114,5	118,1	106,5	110,3	116,4
нов / Nov	106,0	111,8	101,0	101,4	105,6
дец / Dec	117,2	133,5	126,0	102,9	114,0
2017					
јан / Jan	81,4	85,1	74,3	85,4	75,0
феб / Feb	81,7	79,4	70,8	82,3	85,3
мар / Mar	106,5	109,0	93,1	104,0	108,5
апр / Apr	106,4	107,2	104,5	104,5	107,8
мај / May	107,1	105,3	108,3	109,4	106,8
јун / Jun	105,4	104,3	114,7	109,4	101,5
јул / July	111,6	116,0	124,1	115,6	101,4
авг / Aug	118,9	123,5	129,4	121,7	109,8

ДИСТРИБУТИВНА ТРГОВИНА DISTRIBUTIVE TRADE

Графикон 15. Индекси промета у трговини на мало, Ø2016 = 100

Graph 15. Indices of turnover in retail trade, Ø2016 = 100



УГОСТИТЕЛСТВО
HOTELS AND RESTAURANTS



УГОСТИТЕЉСТВО HOTELS AND RESTAURANTS

Промет у Републици Српској у другом тромјесечју 2017. године у односу на исти период претходне године већи је за 8,4%, у односу на прво тромјесечје 2017. године мањи је за 0,9%, у односу на просјек 2016. године већи је за 9,2%, а у односу на просјек 2010. године већи је за 42,8%.

Подаци су добијени на основу Тромјесечног извјештаја услужних дјелатности (К КПС УСЛ-1) који се од 2015. године спроводи методом узорка. Методологија за истраживање заснива се на Уредби о краткорочним статистикама ЕУ-а бр. 1165/98. Истраживањем су обухваћена предузећа из Статистичког пословног регистра у области 55 и 56 Класификације дјелатности и предузећа која су регистрована у другим дјелатностима, а обављају и дјелатност угоститељства.

Промет је вриједност продатих роба и обављених услуга у току тромјесечја, без обзира на то да ли су наплаћене или не. У промет није укључен порез на додатну вриједност (ПДВ).

Подацима нису обухваћени предузетници.

Turnover in Republika Srpska in the 2nd quarter of 2017, compared to the same period of the previous year, was 8.4% higher, while compared to the 1st quarter of 2017 it was 0.9% lower. Compared to the 2016 average, turnover was 9.2% higher and compared to the 2010 average it was 42.8% higher.

Data were obtained through the Quarterly report on service activities (K KPS USL-1), which has been carried out using the sample method since 2015. Survey methodology is based on the Short-term statistics Regulation EU No.1165/98. The survey covers enterprises from the Statistical Business Register, in the divisions 55 and 56 of the Classification of Economic Activities, as well as enterprises registered in other activities which perform catering activity.

Turnover is value of goods sold and services performed during a quarter, regardless of these being paid for or not. Turnover does not include Value Added Tax (VAT).

Entrepreneurs are not covered by the data.

10.1. Индекси промета по областима

Turnover indices by division

	Укупно <i>Total</i>	55 Смјештај <i>55 Accommodation</i>	56 Дјелатности припреме и послуживања хране и пића <i>56 Food and beverage service activities</i>
Исти период претходне године = 100 <i>Same period of the previous year = 100</i>			
2012	101,2	112,9	88,0
2013	121,8	106,7	143,6
2014	103,1	92,1	115,0
2015	109,0	109,9	108,3
2016	93,0	101,2	85,8
2015			
III	106,9	97,5	113,5
IV	101,5	90,9	111,4
2016			
I	87,7	84,5	92,4
II	96,9	105,1	89,6
III	91,9	117,2	76,6
IV	95,7	104,8	88,8
2017			
I	118,0	117,2	119,1
II	108,4	106,4	110,5

ТУРИЗАМ
TOURISM



У августу 2017. године остварено је 33 947 долазака туриста, што је у односу на јул 2017. године више за 2,4%, и 80 600 ноћења туриста, што је у односу на јул 2017. године више за 8,8%.

Број долазака туриста у августу 2017. године у односу на исти мјесец претходне године већи је за 12,7%, а број ноћења већи је за 9,1%.

У августу 2017. године Република Српска је располагала са 10 609 сталних лежаја.

Подаци у овом Прегледу прикупљени су Мјесечним извјештајем о туристима и ноћењима (ТУ-11), којег достављају угоститељска и друга предузећа, пословни субјекти и организације које пружају услуге смјештаја гостима.

Извори података за састављање извјештаја ТУ-11 су књиге гостију, које воде објекти који пружају услуге смјештаја гостима. Подацима је обухваћен број долазака и остварени број ноћења туриста, а не број туриста.

Туристом се сматра свако лице које путује у неко мјесто изван свог пребивалишта и проведе најмање једну ноћ у угоститељском или неком другом објекту за смјештај гостију, а мотиви боравка могу бити: одмор, послови (конгреси, сајмови и изложбе, мисије међународних организација и сл.), здравље, учествовање у спортским догађајима и сл.

Од јануара 2013. године, објекти за смјештај у бањским мјестима у којима особе бораве ради медицинске рехабилитације, приказују доласке и ноћења само за особе које саме носе накнаду за тај боравак. За период од 2008. до 2012. године, извршен је прерачун података.

There were 33,947 tourist arrivals in August 2017, which was 2.4% higher compared to the number of tourist arrivals realised in July 2017, and 80,600 nights, which was 8.8% higher compared to July 2017.

Number of tourist arrivals in August 2017 was 12.7% higher when compared to the same month of the previous year, while number of tourist nights was 9.1% higher.

In August 2017, Republika Srpska had the capacity of 10,609 permanent beds.

Data in this Review were obtained through the Monthly report on tourists and nights (TU-11), provided by hotel and restaurant enterprises and other enterprises, business entities and organisations that provide services of guests' accommodation.

Guest books maintained by establishments that provide services of guests' accommodation are the main source of data for the report TU-11. These data cover number of tourist arrivals and nights, but not number of tourists.

A tourist is any person travelling to a place other than that of his/her usual place of residence and spending at least one night in a hotel and restaurant establishment or some other accommodation establishment, and whose main purpose of visit may be one of the following: holiday, business (congresses, fairs and expositions, missions of international organisations etc.), health, participation in sports events, etc.

Since January 2013, facilities for accommodation in spa resorts, where people stay for medical rehabilitation, only present arrivals and nights for persons who pay for the stay themselves. For the period from 2008 until 2012, data were recalculated.

11.1. Доласци и ноћења туриста и индекси

Tourist arrivals and nights and indices

	Доласци туриста <i>Tourist arrivals</i>			Ноћења туриста <i>Tourist nights</i>		
	укупно <i>total</i>	домаћи <i>domestic</i>	страни <i>foreign</i>	укупно <i>total</i>	домаћи <i>domestic</i>	страни <i>foreign</i>
2012	238 685	136 710	101 975	591 154	346 368	244 786
2013	253 653	140 886	112 767	629 663	355 727	273 936
2014	260 160	141 898	118 262	598 668	323 002	275 666
2015	294 781	158 571	136 210	686 944	366 761	320 183
2016	323 908	166 063	157 845	740 601	379 136	361 465
2016						
авг / Aug	30 118	13 034	17 084	73 858	37 881	35 977
сеп / Sep	28 887	14 957	13 930	63 553	37 887	25 666
окт / Oct	27 766	14 431	13 335	65 622	33 247	32 375
нов / Nov	22 632	12 864	9 768	52 173	25 232	26 941
дец / Dec	25 581	15 647	9 934	51 540	28 482	23 058
2017						
јан / Jan	19 736	9 374	10 362	53 394	20 078	33 316
феб / Feb	22 297	11 125	11 172	59 191	22 306	36 885
мар / Mar	23 686	12 651	11 035	59 440	24 883	34 557
апр / Apr	25 278	13 271	12 007	55 047	28 647	26 400
мај / May	33 265	16 202	17 063	72 768	41 552	31 216
јун / Jun	34 633	16 293	18 340	74 220	38 588	35 632
јул / Jul	33 143	13 853	19 290	74 110	38 848	35 262
авг / Aug	33 947	14 030	19 917	80 600	40 265	40 335

11.1. Доласци и ноћења туриста и индекси

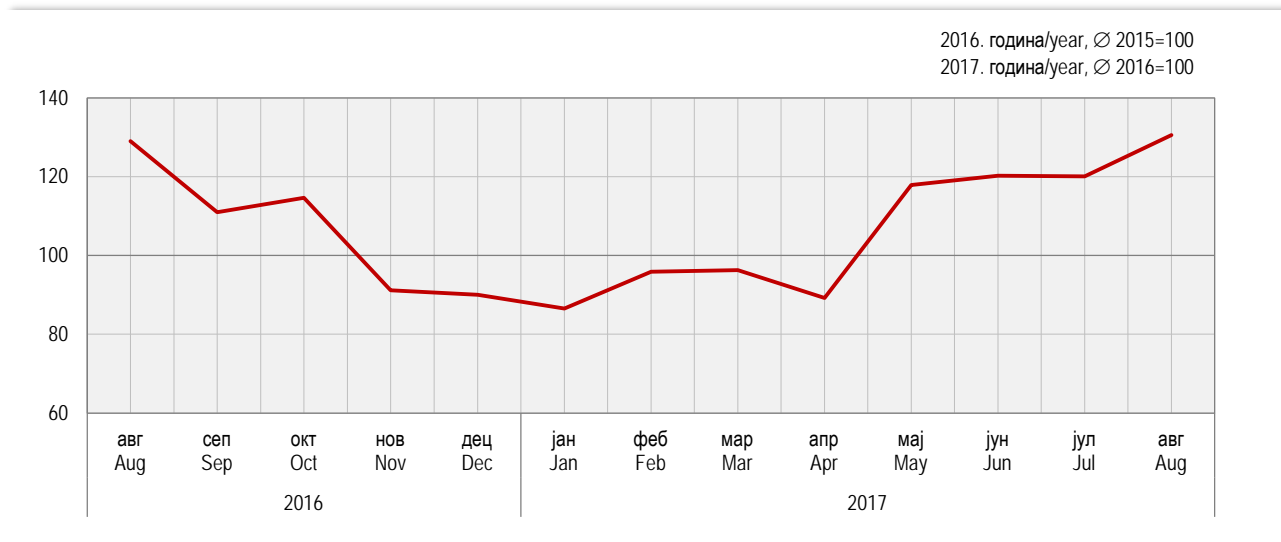
Tourist arrivals and nights and indices

(наставак/continued)

	Доласци туриста Tourist arrivals			Ноћења туриста Tourist nights		
	укупно total	домаћи domestic	страни foreign	укупно total	домаћи domestic	страни foreign
Индекси – исти период претходне године = 100 Indices – same period of the previous year = 100						
2012	101,5	99,2	104,7	102,7	99,3	107,9
2013	106,3	103,1	110,6	106,5	102,7	111,9
2014	102,6	100,7	104,9	95,1	90,8	100,6
2015	113,3	111,7	115,2	114,7	113,5	116,1
2016	109,9	104,7	115,9	107,8	103,4	112,9
2016						
авг / Aug	113,1	113,9	112,6	109,7	113,2	106,2
сеп / Sep	108,1	104,2	112,6	105,3	104,5	106,4
окт / Oct	103,1	93,9	115,2	103,4	96,9	111,0
нов / Nov	102,1	94,6	114,0	103,8	95,6	112,8
дец / Dec	107,5	108,6	105,8	109,5	111,5	107,2
2017						
јан / Jan	104,5	98,6	110,6	102,0	95,0	106,7
феб / Feb	104,1	99,6	109,0	109,3	100,4	115,5
мар / Mar	99,3	96,4	102,8	102,5	91,0	112,8
апр / Apr	97,2	92,4	103,1	97,1	98,6	95,4
мај / May	93,1	91,8	94,4	94,7	97,8	90,9
јун / Jun	107,1	100,0	114,2	109,5	99,2	123,3
јул / Jul	108,0	106,3	109,2	109,0	110,2	107,6
авг / Aug	112,7	107,6	116,6	109,1	106,3	112,1

Графикон 16. Индекси ноћења туриста, укупно

Graph 16. Tourist night indices, total



...

САОБРАЋАЈ И БЕЗЕ
TRANSPORT AND COMMUNICATIONS



Количина робе превезене у првом тромјесечју 2017. године у односу на исти период претходне године биљежи пад од 25,6%. У истом периоду, пређени пут теретних возила мањи је за 8,5%, а обим рада, исказан у тонским километрима, мањи је за 15,1%.

Број превезених путника у друмском саобраћају мањи је за 5,5%. Пређени километри аутобуса мањи су за 2,0%, а обим рада, исказан у путничким километрима, мањи је за 20,2%.

У градско-приградском саобраћају, у периоду јануар-март 2017. године у односу на исти период претходне године, укупни пређени пут аутобуса мањи је за 2,0%, а број превезених путника мањи је за 7,3%.

У жељезничком саобраћају, у четвртном тромјесечју 2016. године, обим превезене робе већи је за 15,0% у односу на исти период претходне године, а обим рада мјерен оствареним тонским километрима мањи је за 3,1%. Превезено је 11,6% мање путника, а број остварених путничких километара мањи је за 12,3%.

Промет на аеродромима Републике Српске у првом тромјесечју 2017. године биљежи раст у односу на исти период претходне године. Број летова страних авиона био је двоструко већи, док је број летова домаћих авиона био мањи за 58,1%. Број превезених путника страним авионима мањи је за 4,8%.

У првом тромјесечју 2017. године, број писмоносних пошиљки у односу на исти период прошле године био је мањи за 8,4%, а број пакетских пошиљки за 3,4%. Број телеграма био је мањи за 41,7%.

Подаци о превозу робе и путника прикупљају се Тромјесечним извјештајем о друмском превозу робе и путничком и градском саобраћају (СА/Т-11) од предузећа која се баве превозом робе и путника у унутрашњем и међународном превозу.

Није обухваћен превоз робе и путника који предузећа, својим превозним средствима, обављају за сопствене потребе.

Подаци о превезеним путницима и роби у жељезничком саобраћају добијени су на основу Тромјесечног извјештаја жељезничког саобраћаја (СЖ/Т-11) који доставља "Жељезнице Републике Српске", А.Д.

Подаци о поштанском саобраћају добијени су на основу Тромјесечног извјештаја ПТТ промета (ПТТ/Т-11) које доставља "Предузеће за поштански саобраћај Републике Српске", А.Д.

Подаци о промету на аеродромима Републике Српске добијени су на основу Тромјесечног извјештаја о промету на аеродромима (СВ/Т-21) које доставља "Аеродроми Републике Српске".

Amount of transported goods in the first quarter of 2017, compared to the same period of the previous year, decreased by 25.6%. During the same period, kilometres covered by freight road vehicles were 8.5% lower, while amount of work measured by tonne kilometres was 15.1% lower.

Within the road passenger transport activities, number of transported passengers was 5.5% lower. Bus kilometres covered were 2.0% lower, while amount of work measured by passenger kilometres was 20.2% lower.

In municipal transport, in the period January-March 2017, compared to the same period of the previous year, bus-kilometres covered were 2.0% lower and number of passengers carried was 7.3% lower.

In railway transport, in the 4th quarter of 2016, amount of transported goods increased by 15.0% in comparison with the same period of the previous year, while amount of work measured by tonne kilometres decreased by 3.1%. Number of transported passengers in railway transport decreased by 11.6%, while realised passenger kilometres decreased by 12.3%.

An increase was recorded in traffic at airports of Republika Srpska in the first quarter of 2017 in comparison with the same period of the previous year. Number of international aircraft flights was twice higher, while number of domestic aircraft flights decreased by 58.1%. Number of passengers transported by international aircrafts was 4.8% lower.

Compared to the same period of the previous year, volume of postal activities in the first quarter of 2017 decreased by 8.4% for letters, and by 3.4% for parcels. Number of telegrams decreased by 41.7%.

The goods and passenger transport data were obtained through the Quarterly report on goods transport and road and municipal passenger transport (SA/T-11), submitted by enterprises performing transport of goods and passengers in domestic and international transport.

Transport of goods and passengers performed by enterprises for their own needs using their own vehicles is not included.

Data on transported passengers and goods in railway transport were obtained through the Quarterly report on railway transport (SŽ/T-11) submitted by the enterprise "Željeznice Republike Srpske", JSC.

Data on postal activities were obtained through the Quarterly report on postal traffic (PTT/T-11), submitted by the enterprise "Preduzeće za poštanski saobraćaj Republike Srpske", JSC.

Data on traffic at airports of Republika Srpska were obtained through the Quarterly report on traffic at airports (SV/T-21), submitted by the enterprise "Aerodromi Republike Srpske".

САОБРАЋАЈ И ВЕЗЕ TRANSPORT AND COMMUNICATIONS

12.1. Превезени путници и путнички километри по гранама Transported passengers and passenger kilometres by branch

	Превезени путници Transported passengers				Путнички километри Passenger kilometres		
	жељезничким превозом, хиљ. railway transport, thous.	друмским превозом, хиљ. road transport, thous.	градским превозом, хиљ. municipal transport, thous.	ваздушним превозом air transport	жељезничким превозом, хиљ. railway transport, thous.	друмским превозом, мил. road transport, mill.	градским превозом municipal transport
2012	321	8 300	24 312	6 397	22 500	563	-
2013	211	8 264	23 482	8 734	14 780	457	-
2014	173	9 133	22 248	27 734	12 332	432	-
2015	178	6 736	22 832	22 793	12 580	405	-
2016	160	5 648	22 820	21 697	11 300	373	-
2015							
III	48	1 446	5 309	7 303	3 412	107	-
IV	43	1 444	6 452	4 623	3 080	99	-
2016							
I	40	1 301	5 519	3 720	2 834	73	-
II	42	1 465	5 976	5 950	2 936	99	-
III	40	1 460	5 116	7 562	2 830	104	-
IV	38	1 423	6 209	4 465	2 700	96	-
2017							
I	28	1 348*	5 781*	3 478	1 860	88*	-
II	29	1 498	5 937	6 019	1 850	102	-
Индекси – исти период претходне године = 100 Indices – same period of the previous year = 100							
2012	101,3	99,7	102,0	76,4	104,5	122,9	-
2013	65,7	99,6	96,4	136,5	65,2	81,2	-
2014	82,0	110,5	94,5	317,5	83,4	94,5	-
2015	102,9	73,8	108,0	82,2	102,1	93,8	-
2016	89,9	83,8	94,9	95,2	89,8	92,1	-
2015							
III	117,1	79,7	105,1	72,2	116,5	95,5	-
IV	87,8	74,7	103,7	75,6	84,1	90,8	-
2016							
I	97,6	90,9	103,3	86,4	99,4	79,2	-
II	91,3	87,8	100,1	90,7	90,7	92,5	-
III	83,3	100,9	85,6	103,5	82,9	97,2	-
IV	88,4	98,5	96,2	96,6	87,7	97,0	-
2017							
I	70,0	94,5	92,7	93,5	65,6	79,8	-
II	69,0	111,1	100,9	101,2	63,0	115,6	-

12.2. Превезена роба и тонски километри по гранама
Transported goods and tonne kilometres by branch

	Превезена роба, хилъ. т Transported goods, thous. t			Тонски километри, мил. Tonne kilometres, mill.		
	жељезничким превозом railway transport	друмским превозом road transport	ваздушним превозом air transport	жељезничким превозом railway transport	друмским превозом road transport	ваздушним превозом air transport
2012	5 372	2 063	-	457	942	-
2013	5 191	2 444	-	455	1 101	-
2014	5 009	2 665	-	428	1 223	-
2015	4 964	3 749	-	451	1 319	-
2016	4 416	3 520	-	374	1 342	-
2015						
III	1 360	948	-	128	372	-
IV	1 001	985	-	91	310	-
2016						
I	861	710	-	72	284	-
II	1 161	943	-	106	346	-
III	1 243	903	-	108	339	-
IV	1 151	964	-	88	373	-
2017						
I	1 013	779*	-	79	349*	-
II	1 157	979	-	104	400	-
Индекси – исти период претходне године = 100 Indices – same period of the previous year = 100						
2012	103,5	118,5	-	107,5	93,6	-
2013	96,6	118,5	-	99,6	113,9	-
2014	96,5	104,4	-	94,1	105,0	-
2015	99,1	140,7	-	105,4	107,8	-
2016	89	93,9	-	82,9	101,7	-
2015						
III	93,5	130,2	-	97,7	118,5	-
IV	84,6	127,6	-	107,1	102,3	-
2016						
I	65,2	82,8	-	63,2	96,9	-
II	90,5	76,8	-	90,4	100,6	-
III	91,4	95,3	-	84,4	91,1	-
IV	115,0	97,9	-	96,7	120,3	-
2017						
I	117,7	74,4	-	110,3	84,9	-
II	99,7	126,9	-	97,9	115,7	-

12.3. Поштанске услуге
Postal activities

	Поштанске услуге Postal activities			Индекси – исти период претходне године = 100 Indices – same period of the previous year = 100		
	писмоносне пошиљке, хилъ. letter mail, thous.	пакетске пошиљке parcel mail	телеграми telegrams	писмоносне пошиљке letter mail	пакетске пошиљке parcel mail	телеграми telegrams
2012	20 214	44 708	10 192	86,1	87,1	97,6
2013	20 705	74 917	8 075	102,4	167,6	79,2
2014	25 350	87 722	6 340	122,4	117,1	78,5
2015	25 101	41 507	9 171	99,0	47,3	144,7
2016	23 924	43 651	28 500	95,3	105,2	310,8
2015						
III	6 013	10 162	2 213	101,4	45,9	143,8
IV	6 341	12 067	2 667	105,2	66,2	161,1
2016						
I	6 112	10 647	8 061	96,2	104,4	369,8
II	6 250	10 556	7 315	97,7	116,2	346,5
III	5 700	10 277	7 462	94,8	101,1	337,2
IV	5 862	12 171	5 662	92,4	100,9	212,3
2017						
I	5 596	10 285	4 698	91,6	96,6	58,3
II	5 993	9 849	8 392	95,9	93,3	50,5