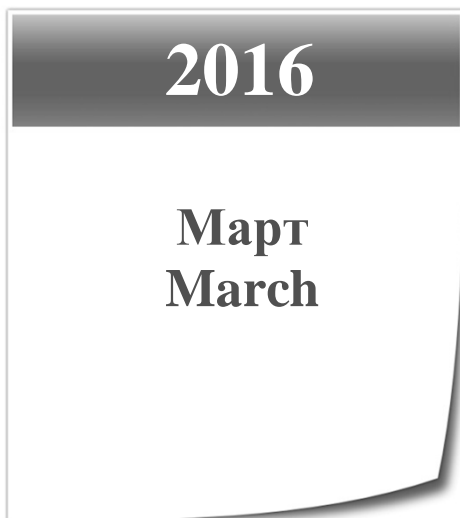




РЕПУБЛИКА СРПСКА
РЕПУБЛИЧКИ ЗАВОД ЗА СТАТИСТИКУ
REPUBLIKA SRPSKA
INSTITUTE OF STATISTICS

МЈЕСЕЧНИ СТАТИСТИЧКИ ПРЕГЛЕД MONTHLY STATISTICAL REVIEW



НАЧЕЛНИК ОДЈЕЉЕЊА ЗА ИЗРАДУ ПУБЛИКАЦИОНИХ БАЗА ПОДАТАКА И СТАТИСТИЧКИХ ПУБЛИКАЦИЈА: Владан Сибиновић
HEAD OF DIVISION FOR CREATION OF PUBLICATION DATABASES AND STATISTICAL PUBLICATIONS: Vladan Sibinović

ОДГОВАРА: др Радмила Чичковић, директор Републичког завода за статистику
PERSON RESPONSIBLE: Radmila Čičković, PhD, Director of Republika Srpska Institute of Statistics

РЕДАКЦИОНИ ОДБОР: Јелена Ђокић, Богдана Радић, Биљана Ђукић, Славко Шобот
EDITORIAL BOARD: Jelena Đokić, Bogdana Radić, Biljana Đukić, Slavko Šobot

ДИЗАЈН: Александра Зеџ
DESIGN: Aleksandra Zec

ПРЕВОД: Јелена Кандић
TRANSLATION: Jelena Kandić

ПРИПРЕМА МАТЕРИЈАЛА:
PREPARATION OF THE MATERIAL:

1. СТАНОВНИШТВО / POPULATION

мр Дара Петковић / Dara Petković, MSc
dara.petkovic@rzs.rs.ba
мр Рајко Врањеш / Rajko Vranješ, MSc
rajko.vranjes@rzs.rs.ba
Деан Арежина / Dean Arežina
dean.arezina@rzs.rs.ba

2. ПЛАТЕ
WAGES

Биљана Глушац / Biljana Glušac
biljana.glusac@rzs.rs.ba

3. ТРОМЈЕСЕЧНИ БРУТО ДОМАЋИ ПРОИЗВОД
QUARTERLY GROSS DOMESTIC PRODUCT

Драгана Куновац / Dragana Kunovac
dragana.kunovac@rzs.rs.ba

4. ЦИЈЕНЕ / PRICES

Јасминка Милић / Jasminka Milić
jasminka.milic@rzs.rs.ba
Биљана Тешић / Biljana Tešić
biljana.tesic@rzs.rs.ba

5. ПОЉОПРИВРЕДА И ШУМАРСТВО
AGRICULTURE AND FORESTRY

Лазо Шегрт / Lazo Šegrt
lazo.segrt@rzs.rs.ba
Нада Шобот / Nada Šobot
nada.sobot@rzs.rs.ba
Синиша Церкета / Siniša Čerketa
sinisa.cerketa@rzs.rs.ba

6. ИНДУСТРИЈА / INDUSTRY

Мирјана Бандур / Mirjana Bandur
mirjana.bandur@rzs.rs.ba

7. ГРАЂЕВИНАРСТВО / CONSTRUCTION

Желимир Радишић / Želimir Radišić
zelimir.radisic@rzs.rs.ba

8. СПОЉНА ТРГОВИНА / EXTERNAL TRADE

мр Сања Стојчевић Увалић / Sanja Stojčević Uvalić, MSc
sanja.stojcevic@rzs.rs.ba

9. ДИСТРИБУТИВНА ТРГОВИНА / DISTRIBUTIVE TRADE

Санела Васиљевић / Sanela Vasiljević
sanela.vasiljevic@rzs.rs.ba

10. УГОСТИТЕЉСТВО / HOTELS AND RESTAURANTS

Мирослав Илић / Miroslav Ilić
miroslav.ilic@rzs.rs.ba

11. ТУРИЗАМ / TOURISM

Мирослав Илић / Miroslav Ilić
miroslav.ilic@rzs.rs.ba

12. САОБРАЋАЈ И ВЕЗЕ / TRANSPORT AND COMMUNICATIONS

Тања Мирнић / Tanja Mimić
tanja.mimic@rzs.rs.ba

САДРЖАЈ

CONTENTS

УВОД INTRODUCTION	5
ПОДРУЧЈА ДЈЕЛАТНОСТИ ПРЕМА КД БиХ 2010 SECTIONS OF ECONOMIC ACTIVITY ACCORDING TO KD BiH 2010	5
ЗНАКОВИ И СИМБОЛИ SIGNS AND SYMBOLS	6
ЈЕДИНИЦЕ МЈЕРЕ И СКРАЋЕНИЦЕ UNITS OF MEASURE AND ABBREVIATIONS	6
ОСНОВНИ ПОДАЦИ О РЕПУБЛИЦИ СРПСКОЈ MAIN DATA ON REPUBLIKA SRPSKA	7
СТАНОВНИШТВО POPULATION	8
ПРИРОДНО КРЕТАЊЕ NATURAL MOVEMENTS	9
1. Природно кретање становништва <i>Natural changes of population</i>	9
УНУТРАШЊЕ МИГРАЦИЈЕ INTERNAL MIGRATION	10
1.2. Досељено и одсељено становништво <i>Immigrated and emigrated population</i>	10
ПЛАТЕ WAGES.....	11
ПЛАТЕ WAGES	12
2.1. Просјечне исплаћене бруто плате по подручјима КД <i>Average gross wages paid by section of activity classification</i>	13
2.2. Просјечне исплаћене нето плате по подручјима КД <i>Average net wages paid by section of activity classification</i>	14
2.3. Номинални и реални индекси нето плата <i>Nominal and real indices of net wages</i>	15
ТРОМЈЕСЕЧНИ БРУТО ДОМАЋИ ПРОИЗВОД QUARTERLY GROSS DOMESTIC PRODUCT.....	16
3.1. Тромјесечни бруто домаћи производ, текуће цијене <i>Quarterly gross domestic product, current prices</i>	18
3.2. Тромјесечни бруто домаћи производ, стопе реалног раста, промјене у односу на исто тромјесечење претходне године <i>Quarterly gross domestic product, real growth rates, changes compared to the same quarter of the previous year</i>	18
ЦИЈЕНЕ PRICES	20
ПОТРОШАЧКЕ ЦИЈЕНЕ CONSUMER PRICES	21
4.1. Индекси потрошачких цијена <i>Consumer prices indices</i>	22
4.2. Индекси потрошачких цијена по главним одјељцима потрошње <i>Consumer price indices by main divisions of consumption</i>	23
ЦИЈЕНЕ ПРОИЗВОЂАЧА ИНДУСТРИЈСКИХ ПРОИЗВОДА PRODUCER PRICES OF INDUSTRIAL PRODUCTS	24
4.3. Индекси цијена произвођача индустријских производа <i>Producer price indices of industrial products</i>	25
4.4. Индекси цијена произвођача индустријских производа по намјени потрошње и подручјима и областима КД <i>Producer price indices of industrial products by purpose of consumption and by section and division of activity classification</i>	26
ПОЉОПРИВРЕДА И ШУМАРСТВО AGRICULTURE AND FORESTRY	28
ПОЉОПРИВРЕДА AGRICULTURE	29
5.1. Кравље млијеко и млијечни производи <i>Cow's milk and dairy products</i>	29
5.2. Клање стоке и живине у кланицама <i>Slaughter of livestock and poultry in slaughterhouses</i>	31

5.3.	Продаја пољопривредних производа на зеленим пијацама <i>Sale of agricultural products in green markets</i>	33
5.4.	Откупљени и продати производи пољопривреде, шумарства и рибарства <i>Purchased and sold products of agriculture, forestry and fishing</i>	34
5.5.	Индекси цијена у пољопривреди <i>Agricultural price indices</i>	35
	ШУМАРСТВО FORESTRY	36
5.6.	Производња шумских сортимената <i>Production of forest assortments</i>	36
5.7.	Продаја шумских сортимената <i>Sale of forest assortments</i>	37
	ИНДУСТРИЈА INDUSTRY	38
	ИНДЕКСИ ИНДУСТРИЈСКЕ ПРОИЗВОДЊЕ INDICES OF INDUSTRIAL PRODUCTION	39
6.1.	Изворни индекси индустријске производње према ГИГ <i>Original indices of industrial production by MIGs</i>	39
6.2.	Изворни индекси индустријске производње по подручјима и областима КД <i>Original indices of industrial production by sections and divisions of activity classification</i>	40
6.3.	Изворни индекси индустријске производње према ГИГ <i>Original indices of industrial production by MIGs</i>	42
6.4.	Изворни индекси индустријске производње по подручјима и областима КД <i>Original indices of industrial production by sections and divisions of activity classification</i>	42
6.5.	Десезонирани и календарски прилагођени индекси индустријске производње и тренд <i>Seasonally and working-day adjusted indices of industrial production and trend</i>	44
	ЗАПОСЛЕНИ У ИНДУСТРИЈИ EMPLOYEES IN INDUSTRY	45
6.6.	Индекси запослених у индустрији по подручјима КД <i>Indices of employees in industry by sections of activity classification</i>	45
	ГРАЂЕВИНАРСТВО CONSTRUCTION	46
7.1.	Изворни индекси производње у грађевинарству <i>Original indices of production in construction</i>	47
7.2.	Тромјесечни индекси производње у грађевинарству <i>Quarterly indices of production in construction</i>	48
	СПОЉНА ТРГОВИНА EXTERNAL TRADE	49
8.1.	Биланс робне размјене са иностранством <i>External trade balance</i>	50
8.2.	Вриједност извоза и индекси према подручјима КД <i>Value of export and indices by section of activity classification</i>	51
8.3.	Вриједност увоза и индекси према подручјима КД <i>Value of import and indices by section of activity classification</i>	53
8.4.	Извоз по земљама најважнијим партнерима <i>Export by main partner country</i>	54
8.5.	Увоз по земљама најважнијим партнерима <i>Import by main partner country</i>	55
	ДИСТРИБУТИВНА ТРГОВИНА DISTRIBUTIVE TRADE	56
9.1.	Индекси промета трговине на мало, у текућим цијенама <i>Indices of turnover in retail trade, current prices</i>	57
	УГОСТИТЕЉСТВО HOTELS AND RESTAURANTS	59
10.1.	Индекси промета по областима <i>Turnover and turnover indices by group</i>	60
	ТУРИЗАМ TOURISM	61
11.1.	Доласци и ноћења туриста и индекси <i>Tourist arrivals and nights and indices</i>	62
	САОБРАЋАЈ И ВЕЗЕ TRANSPORT AND COMMUNICATIONS	64
12.1.	Превезени путници и путнички километри по гранама <i>Transported passengers and passenger kilometres by branch</i>	66
12.2.	Превезена роба и тонски километри по гранама <i>Transported goods and tonne kilometres by branch</i>	67
12.3.	Поштанске услуге <i>Postal activities</i>	67

УВОД

Мјесечни статистички преглед свеобухватна је општа публикација која на једном мјесту даје серију најважнијих показатеља развоја Републике Српске, који су од посебне важности за статистички систем и за које су корисници највише заинтересовани.

У новом Мјесечном статистичком прегледу, значајно садржајно обогаћеном од јануара 2014. године, приказани су подаци систематизовани у 12 статистичких области. Наведене области су углавном стандардни садржаји као и у сличним публикацијама земаља у региону, а подаци су представљени на мјесечном, тромјесечном и годишњем нивоу.

Подаци приказани у прегледу су званични статистички подаци који се прикупљају и обрађују у складу са Статистичким програмом Републике Српске. Поред података које прикупља и обрађује Републички завод за статистику Републике Српске, у Прегледу се два пута годишње, у јануару и августу, објављују подаци Завода за запошљавање и, у оквиру посебног поглавља, подаци Фонда за пензијско и инвалидско осигурање Републике Српске.

Мјесечни подаци статистика спољне трговине су претходни подаци и евентуалне извршене исправке означавају се у Прегледу у којем је извршена исправка.

У публикационим табелама изложени су основни подаци из текућег периода са упоредним прегледом података из претходног периода с циљем да се задовоље основне потребе широког круга корисника.

Годишње серије обухватају пет посљедњих узастопних година, тромјесечне осам посљедњих узастопних тромјесеца, а мјесечне серије обухватају период од тринаест посљедњих мјесеци.

Помоћу методе индекса у табеларном и графичком приказу, приказане су релативне промјене вриједности обилежја у различитим временским тренуцима као оригиналне серије. Само у неким поглављима, помоћу методе декомпозиције временских серија приказане су цикличне и сезонске компоненте.

Подаци који се дају по одређеним нивоима класификације дјелатности, исказани су према КД БиХ 2010, која садржајно и структурно у потпуности одговара ЕУ Статистичкој класификацији дјелатности NACE Rev.2.

ПОДРУЧЈА ДЈЕЛАТНОСТИ ПРЕМА КД БиХ 2010¹⁾

- A Пољопривреда, шумарство и риболов
- B Вађење руда и камена
- C Прерађивачка индустрија
- D Производња и снабдијевање електричном енергијом, гасом и паром и климатизација
- E Снабдијевање водом; канализација, управљање отпадом и дјелатности санације (ремедијације) животне средине
- F Грађевинарство
- G Трговина на велико и на мало, поправка моторних возила и мотоцикала
- H Саобраћај и складиштење
- I Дјелатности пружања смјештаја, припреме и послуживања хране, хотелијерство и угоститељство
- J Информације и комуникације
- K Финансијске дјелатности и дјелатности осигурања
- L Пословање некретнинама
- M Стручне, научне и техничке дјелатности
- N Административне и помоћне услужне дјелатности
- O Јавна управа и одбрана; обавезно социјално осигурање
- P Образовање
- Q Дјелатности здравствене заштите и социјалног рада
- R Умјетност, забава и рекреација
- S Остале услужне дјелатности
- U Дјелатности екстериторијалних организација и органа

INTRODUCTION

Monthly Statistical Review is a comprehensive general publication which, in one place, provides a series of the most significant indicators of the development of Republika Srpska, which are of utmost importance for the statistical system and which users find the most interesting.

This new Monthly Statistical Review, which has been enriched in its content since January 2014, presents data systematised into 12 statistical fields. These fields are mostly standard contents, which are also presented in similar publications of the neighbouring countries. Data are presented as monthly, quarterly and annual data.

The data presented in this Review are official statistical data which are collected and processed in accordance with the Statistical Programme of Republika Srpska. In addition to the data collected and processed by the Republika Srpska Institute of Statistics, data obtained from the Employment Office and the Pension and Disability Insurance Fund of Republika Srpska are also published in the Review twice a year, in January and August. Data obtained from the Pension and Disability Insurance Fund of Republika Srpska are published in a separate chapter.

Monthly data of external trade statistics are preliminary data and any corrections made are indicated in the Review in which these corrections were made.

Publishing tables present main data for the current period with a comparative review of data from the previous period, in order to meet basic needs of a wide range of users.

Annual series cover the last five consecutive years, quarterly series cover eight consecutive quarters, while monthly series cover a thirteen-month period from the current and previous year.

Using the index method, tables and graphs show relative changes in the values of characteristics at various time points, as original series. Cyclic and seasonal components are presented in some of the chapters, using the method of time series decomposition.

Data presented by specific level of the activity classification are given in accordance with the KD BiH 2010 which is in its content and structure fully harmonised with the Statistical Classification of Economic Activities NACE Rev.2.

SECTIONS OF ECONOMIC ACTIVITY ACCORDING TO KD BiH 2010¹⁾

- A Agriculture, forestry and fishing
- B Mining and quarrying
- C Manufacturing
- D Electricity, gas, steam and air conditioning production and supply
- E Water supply; sewerage, waste management and remediation activities
- F Construction
- G Wholesale and retail trade; repair of motor vehicles and motorcycles
- H Transport and storage
- I Accommodation and food service activities
- J Information and communication
- K Financial and insurance activities
- L Real estate activities
- M Professional, scientific and technical activities
- N Administrative and support service activities
- O Public administration and defence; compulsory social security
- P Education
- Q Human health and social work activities
- R Arts, entertainment and recreation
- S Other service activities
- U Activities of extraterritorial organisations and bodies

¹⁾ Класификација дјелатности КД БиХ 2010, заснована на Статистичкој класификацији дјелатности у ЕУ, NACE Rev.2
Classification of economic activities KD BH 2010, based on the Statistical classifications of economic activities EU, NACE Rev.2

ЗНАКОВИ И СИМБОЛИ

- нема појаве
- *** повјерљив податак
- 0 податак је мањи од 0,5 од дате јединице мјере
- () непотпун, недовољно провјерен или процијењен податак
- * исправљен податак
- ∅ просјек
- ¹⁾ знак за напомену

ЈЕДИНИЦЕ МЈЕРЕ И СКРАЋЕНИЦЕ

ГИГ	Главне индустријске групе дефинисане на основу економске намјене производа
КД	Класификација дјелатности КД БиХ 2010
КМ	конвертибилна марка
хиљ.	хиљаду
мил.	милион
t	тона
km ²	квадратни километар
m ²	квадратни метар
m ³	кубни метар
I	прво тромјесечје
II	друго тромјесечје
III	треће тромјесечје
IV	четврто тромјесечје
јан	јануар
феб	фебруар
мар	март
апр	април
мај	мај
јун	јун
јул	јул
авг	август
сеп	септембар
окт	октобар
нов	новембар
дец	децембар
д.н.	другдје неспоменуто

SIGNS AND SYMBOLS

- no occurrence
- *** confidential data
- 0 data is lower than 0.5 of the given unit of measure
- () incomplete, not enough adjusted or estimated data
- * corrected data
- ∅ average
- ¹⁾ footnote

UNITS OF MEASURE AND ABBREVIATIONS

MIGs	Main industrial groups defined in accordance with economic purpose of products
KM	convertible mark
thous.	thousand
mill.	million
t	tonnes
km ²	square kilometre
m ²	square metre
m ³	cubic metre
I	first quarter
II	second quarter
III	third quarter
IV	fourth quarter
Jan	January
Feb	February
Mar	March
Apr	April
May	May
Jun	June
Jul	July
Aug	August
Sep	September
Oct	October
Nov	November
Dec	December
n.e.c.	not elsewhere classified

ОСНОВНИ ПОДАЦИ О РЕПУБЛИЦИ СРПСКОЈ MAIN DATA ON REPUBLIKA SRPSKA

ГЕОГРАФСКИ ПОДАЦИ GEOGRAPHICAL DATA

ПОВРШИНА (према Дејтонском споразуму) **24 641 km²** ¹⁾
AREA (according to the Dayton peace agreement)

СТАНОВНИШТВО (процјена) POPULATION (estimate)

2010	1 433 038
2011	1 429 668
2012	1 429 290
2013	1 425 549
2014	1 421 310

БРОЈ СТАНОВНИКА НА 1 km² **57,7**
POPULATION PER 1 km²

БРУТО ДОМАЋИ ПРОИЗВОД (концепт SNA), хиљ. KM GROSS DOMESTIC PRODUCT – SNA concept, thous. KM

2010	8 318 217
2011	8 682 397
2012	8 584 972
2013	8 761 456
2014	8 847 121

¹⁾ Привремени податак о површини Републике Српске који не укључује дио Брчко дистрикта
Извор: Републичка управа за геодетске и имовинско-правне послове
Temporary data on the surface area of Republika Srpska which do not include the portion of Brčko District
Source: Republic Administration for Geodetic and Property-Legal Affairs



СТАНОВНИШТВО *POPULATION*



ПРИРОДНО КРЕТАЊЕ

У Републици Српској, у првом тромјесечју 2016. године, регистрован је већи број умрлих од рођених. У односу на исти период 2015. године, број регистрованих случајева рођених лица је већи, док је број регистрованих случајева умрлих лица мањи. Број склопљених и разведених бракова у првом тромјесечју 2016. године већи је у односу на исти период 2015. године.

Подаци о рођеним, умрлим лицима и о закљученим браковима прикупљају се од матичних служби, а подаци о разведеним браковима прикупљају се од судова надлежних за разводе бракова.

Статистика рођења обухвата живорођене и мртворођене. Статистика умрлих лица обухвата сваки случај смрти. Статистика закључених бракова обухвата бракове који су закључени на законом предвиђени начин, тј. оне које су уписани у матичну књигу вјенчаних. Статистика разведених бракова обухвата бракове који су разведени пресудом надлежног суда.

Исказани тромјесечни подаци о броју живорођених, умрлих, склопљених и разведених бракова, представљају укупан број регистрованих случајева у матичним службама и судовима Републике Српске, а годишњи подаци исказују се по мјесту уобичајеног становања.

NATURAL MOVEMENTS

In the first quarter of 2016, the number of registered death cases in Republika Srpska was higher than the number of births. Compared to the same period of 2015, the number of registered births increased, while the number of registered deaths decreased. In the first quarter of 2016, the number of registered marriages and divorces increased in comparison with the same period of 2015.

Data on births, deaths and marriages are obtained from the registry offices, while the competent courts provide data on divorces.

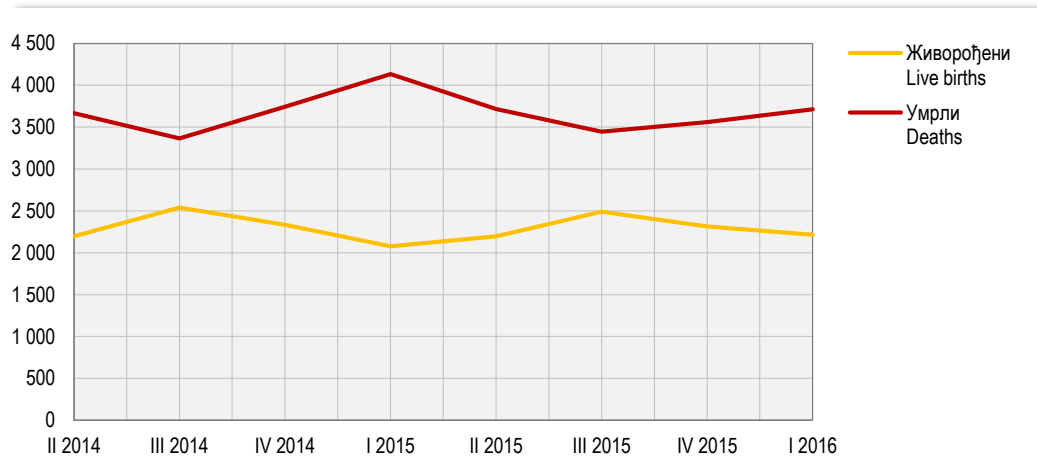
Birth statistics covers live births and stillbirths. Death statistics covers each death case. Marriage statistics covers marriages concluded in a legal manner, i.e. marriages entered into the marriages register. Divorce statistics covers all marriages divorced by final court order from a competent court.

Presented quarterly data on the number of live births, still births, marriages and divorces represent the total number of registered cases in the registry offices and courts of Republika Srpska. Annual data are shown by place of usual residence.

1.1. Природно кретање становништва
Natural changes of population

	Рођени Births			Умрли Deaths			Бракови Marriages	
	укупно total	мушко male	женско female	укупно total	мушко male	женско female	склопљени married	разведени divorced
2014								
II	2 198	1 113	1 085	3 669	1 842	1 827	1 535	189
III	2 540	1 321	1 219	3 367	1 774	1 593	2 236	189
IV	2 332	1 241	1 091	3 743	1 855	1 888	1 526	188
2015								
I	2 078	1 025	1 053	4 132	2 054	2 078	837	167
II	2 194	1 164	1 030	3 716	1 894	1 822	1 615	195
III	2 492	1 285	1 207	3 444	1 759	1 685	2 271	223
IV	2 315	1 190	1 125	3 560	1 832	1 728	1 458	315
2016								
I	2 216	1 148	1 068	3 714	1 935	1 779	984	209

Графикон 1. Живорођени и умрли по тромјесечјима
Graph 1. Live births and deaths by quarters



СТАНОВНИШТВО POPULATION

УНУТРАШЊЕ МИГРАЦИЈЕ

У посљедњих пет година, у Републици Српској забиљежено је више досељеног него одсељеног становништва.

Административни извор података за унутрашње миграције је Министарство унутрашњих послова Републике Српске.

Административни извор података за статистичку активност унутрашње миграције становништва Републике Српске је Агенција за идентификациона документа, евиденцију и размену података Босне и Херцеговине.

Законска обавеза пријаве и одјаве пребивалишта заснива се на Закону о пребивалишту и боравишту држављана БиХ ("Службени гласник БиХ", број 32/01). Републички завод за статистику мјесечно преузима разврстане податке о пријавама и одјавама пребивалишта за ниво Републике Српске на магнетној траци од Министарства унутрашњих послова Републике Српске.

Претходни подаци објављени у овом Прегледу обухватају кретања становништва на територији Републике Српске на основу веза одјаве/пријаве пребивалишта држављана Републике Српске, ФБиХ/БиХ.

INTERNAL MIGRATION

In the last five years, there have been more persons who immigrated to Republika Srpska than those who emigrated from it.

The administrative source of data for internal migrations is the Ministry of Internal Affairs of Republika Srpska.

The administrative source of data for the survey on internal migrations of population of Republika Srpska is the Agency for Identification Documents, Registers and Data Exchange of Bosnia and Herzegovina.

The legal obligation of the registration/cancellation of the place of residence is stipulated in the Law on Permanent and Temporary Residence of Citizens of BH ("Official Gazette of BH", No. 32/01). The Republika Srpska Institute of Statistics takes over monthly breakdowns of the registrations/cancellations of the place of residence at the Republika Srpska level from the Republika Srpska Ministry of Internal Affairs, on a magnetic tape.

Preliminary data published in this Review cover population movements on the territory of Republika Srpska, based on the relations between registrations/cancellations of the place of residence of citizens of Republika Srpska, the FBH and BH.

1.2. Досељено и одсељено становништво

Immigrated and emigrated population

	Досељено Immigration			Одсељено Emigration			Салдо Net migration		
	укупно total	мушко male	женско female	укупно total	мушко male	женско female	укупно total	мушко male	женско female
2014									
II	2 239	1 033	1 206	2 099	998	1 101	140	35	105
III	3 328	1 480	1 848	2 982	1 320	1 662	346	160	186
IV	2 659	1 195	1 464	2 525	1 134	1 391	134	61	73
2015									
I	2 397	1 142	1 255	2 389	1 158	1 231	8	-16	24
II	2 464	1 121	1 343	2 425	1 095	1 330	39	26	13
III	2 324	961	1 363	2 307	959	1 348	17	2	15
IV	1 985	855	1 130	1 868	775	1 093	117	80	37
2016									
I	2 119	1 000	1 119	1 897	871	1 026	222	129	93

ΠΛΑΤΕ WAGES



ПЛАТЕ WAGES

Просјечна нето плата исплаћена у марту 2016. године износи 837 КМ и мања је номинално и реално за 0,1% у односу на претходни мјесец. У односу на исти мјесец прошле године, просјечна нето плата номинално је већа за 0,8%, а реално за 2,6%. Просјечна бруто плата исплаћена у марту 2016. године износи 1 346 КМ.

Највиша просјечна нето плата у марту 2016. године, посматрано по подручјима дјелатности, исплаћена је у подручју Финансијске дјелатности и дјелатности осигурања и износи 1 248 КМ, а најнижа у подручју Административне и помоћне услужне дјелатности 505 КМ.

У марту 2016. године, у односу на фебруар 2016, номинални раст нето плате забиљежен је у подручјима Стручне, научне и техничке дјелатности 11,9%, Образовање 1,9% и Остале услужне дјелатности 1,7%.

Смањење плате, у номиналном износу, забиљежено је у подручјима Производња и снабдијевање електричном енергијом, гасом, паром и климатизација 4,6%, Саобраћај и складиштење 4,3% и Вађење руда и камена 4,1%.

Подаци о просјечним платама су добијени на основу Мјесечног извјештаја у запосленима и платама запослених, РАД-1, које достављају пословни субјекти и њихове јединице у саставу, без обзира на облик организовања и облик власништва. Као основ за добијање података служи постојећа финансијско-књиговодствена документација, као и кадровска односно персонална евиденција.

Мјесечна статистичка активност о запосленима и платама запослених (РАД-1), на бази које се прикупљају подаци о исплаћеним платама, спроводи се на узорку којим је обухваћено око 70% укупног броја запослених у пословним субјектима. Критеријуми који су коришћени за избор јединица у узорак су: општина, подручје Класификације дјелатности и величина пословног субјекта дефинисана на основу броја запослених. Због непотпуног оквира, који је заснован на административном извору, мјесечним узорком нису обухваћени предузетници.

Просјечне плате израчунавају се тако што се укупно исплаћена маса плата у мјесецу дијели са бројем запослених на које се односе извршене исплате. Номинални индекс просјечних нето плата је однос између номиналних нето износа просјечне плате у одређеним периодима посматрања. Реални индекс просјечних нето плата је однос између номиналног индекса просјечних нето плата по запосленом и индекса потрошачких цијена у одговарајућем периоду.

Плате запослених обухватају исплате за рад у пуног, краћем од пуног и дужем од пуног радног времена (прековремени рад) и накнаде плата за неизвршене а плаћене часове рада (годишњи одмор, државне празнике и нерадне дане утврђене законом, плаћено одсуство, одсуство за стручно усавршавање, застоје у раду без кривице запослених и боловање које иде на терет послодавца).

Плате запослених не обухватају остала лична примања као што су топли оброк, превоз, регрес, солидарна помоћ, једнократна новчана помоћ и сл. Не укључују се ни примања по уговору о повременим и привременим пословима, накнаде за ауторска дјела, отпремнине и јубиларне награде, те остале бенефиције запослених. Такође, плата не обухвата накнаде за боловање које не иду на терет послодавца.

Average net wage paid in March 2016 was 837 KM and it was nominally and really 0.1% lower when compared with the previous month. Compared to March 2015, average net wage was nominally 0.8% higher and really 2.6% higher. Average gross wage paid in March 2016 was 1,346 KM.

The highest average net wage in March 2016, by section of activities, was paid in the section Financial and insurance activities, and it amounted to 1,248 KM, while the lowest one was paid in the section Administrative and support service activities 505 KM.

In March 2016, compared to February 2016, a nominal increase in net wages was recorded in the sections Professional, scientific and technical activities 11.9%, Education 1.9% and Other service activities 1.7%.

A nominal decrease in wages was recorded in the sections Electricity, gas, steam and air-conditioning supply 4.6%, Transport and storage 4.3% and Mining and quarrying 4.1%.

Data on average wages were obtained through the Monthly report on employees and their wages, RAD-1, submitted by business entities and their units in composition, regardless of their form of organisation and type of ownership. The existing financial and bookkeeping documentation and personnel records are used as the basis for obtaining data.

Monthly statistical activity on employees and their wages (RAD-1), based on which the data on paid wages are collected, is carried out on a sample covering approximately 70% of the total number of employees of business entities. The criteria used to select units for the sample are the following: municipality, section of the Classification of Economic Activities and business entity size, defined based on the number of employees. Since the framework is not complete, as it is based on an administrative source, entrepreneurs are not covered by the monthly sample.

Average wages represent a quotient between total paid wages in a month and number of employees paid in the referent month. Nominal index of average net wages represents a ratio between nominal net amounts of average wages in certain observation periods. Real index of average net wages is a ratio between the nominal index of average net wages per employee and the consumer price index in a given period.

Wages of employed persons cover salaries for work in full time, part time and overtime work, payments for paid but not performed working hours (annual leave, national holidays and non-working days established by law, paid leave, paid leave for vocational training, work interruptions not caused by the employee, and sick-leave paid by the employer).

Wages of employed persons do not cover other personal income, such as money for luncheon vouchers, transport to/from work place, recourse, solidarity aid and one-off financial aid, etc. Payments based on contracts for temporary and occasional jobs, author compensations, severance pays, jubilee benefits, and other benefits to employees are not covered. Also, wages do not include payments for sick leave that are not paid by the employer.

2.1. Просјечне исплаћене бруто плате по подручјима КД
Average gross wages paid by section of activity classification

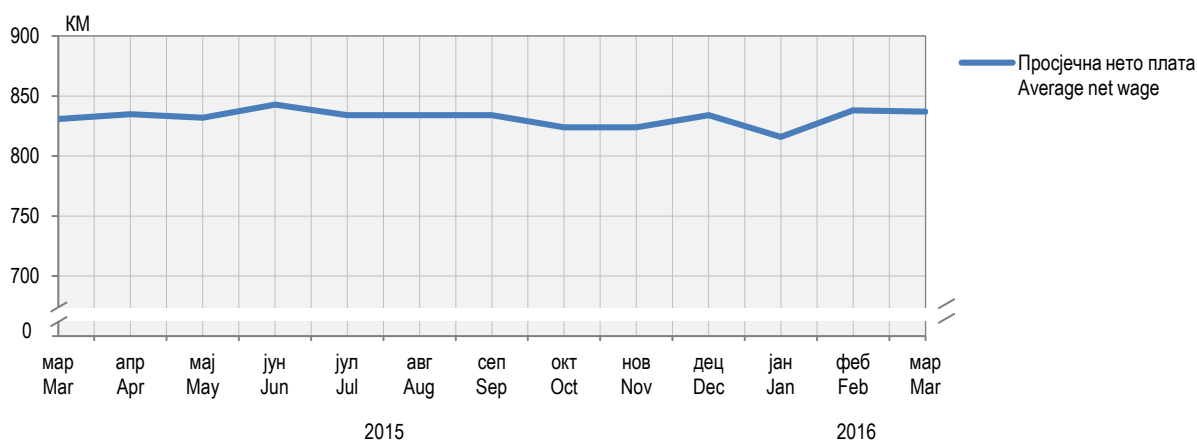
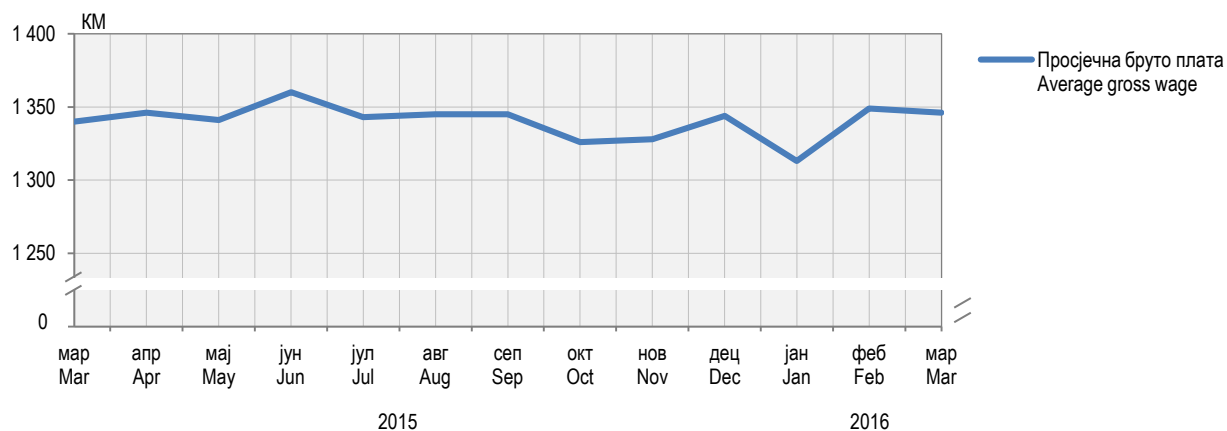
	KM																	
	2011	2012	2013	2014	2015	2015										2016		
						мар Mar	апр Apr	мај May	јун Jun	јул Jul	авг Aug	сеп Sep	окт Oct	нов Nov	дец Dec	јан Jan	феб Feb	мар Mar
УКУПНО TOTAL	1 326	1 349	1 333	1 334	1 340	1 340	1 346	1 341	1 360	1 343	1 345	1 345	1 326	1 328	1 344	1 313	1 349	1 346
A Пољопривреда, шумарство и риболов <i>Agriculture, forestry and fishing</i>	1 056	1 074	1 080	1 098	1 105	1 071	1 085	1 089	1 106	1 124	1 120	1 123	1 109	1 137	1 136	1 127	1 116	1 135
B Вађење руда и камена <i>Mining and quarrying</i>	1 625	1 676	1 719	1 754	1 787	1 752	1 834	1 788	1 893	1 770	1 717	1 803	1 726	1 797	1 798	1 754	1 779	1 705
C Прерађивачка индустрија <i>Manufacturing</i>	892	918	925	925	937	917	935	932	958	941	959	913	929	936	940	945	955	945
D Производња и снабдијевање електричном енергијом, гасом и паром и климатизација <i>Electricity, gas, steam and air conditioning production and supply</i>	1 689	1 694	1 729	1 745	1 752	1 760	1 741	1 755	1 792	1 736	1 723	1 753	1 732	1 733	1 760	1 742	1 829	1 746
E Снабдијевање водом; канализација, управљање отпадом и дјелатности санације (ремедијације) животне средине <i>Water supply; sewerage, waste management and remediation activities</i>	1 020	1 039	1 048	1 069	1 088	1 066	1 074	1 078	1 093	1 090	1 101	1 107	1 094	1 094	1 095	1 100	1 118	1 082
F Грађевинарство <i>Construction</i>	962	954	907	849	831	821	846	812	829	829	826	836	834	836	849	849	843	838
G Трговина на велико и на мало, поправка моторних возила и мотоцикала <i>Wholesale and retail trade; repair of motor vehicles and motorcycles</i>	985	992	996	973	961	943	967	963	983	970	968	967	957	951	946	939	933	939
H Саобраћај и складиштење <i>Transport and storage</i>	1 037	1 010	1 023	992	1 007	1 001	994	1 009	1 017	1 008	1 005	1 006	1 002	1 004	1 010	1 004	1 009	958
I Дјелатности пружања смјештаја, припреме и послуживања хране, хотелијерство и угоститељство <i>Accommodation and food service activities</i>	885	901	883	892	931	908	922	942	953	933	931	925	933	925	968	991	883	856
J Информације и комуникације <i>Information and communication</i>	1 743	1 770	1 835	1 929	1 897	1 891	1 970	1 975	1 894	1 880	1 953	1 919	1 873	1 876	1 966	1 325	1 900	1 896
K Финансијске дјелатности и дјелатности осигурања <i>Financial and insurance activities</i>	2 055	2 120	2 141	2 075	2 068	2 078	2 080	2 067	2 079	2 070	2 062	2 065	2 067	2 074	2 063	2 117	2 056	2 040
L Пословање некретнимима <i>Real estate activities</i>	1 368	1 290	1 171	1 166	1 099	1 144	1 105	1 146	1 104	1 081	1 043	1 056	1 050	1 052	1 134	1 108	1 127	1 139
M Стручне, научне и техничке дјелатности <i>Professional, scientific and technical activities</i>	1 306	1 370	1 281	1 336	1 252	1 284	1 284	1 175	1 248	1 257	1 243	1 258	1 242	1 239	1 240	1 159	1 224	1 375
N Административне и помоћне услугне дјелатности <i>Administrative and support service activities</i>	936	872	893	769	825	820	815	814	825	830	825	834	829	828	834	812	816	806
O Јавна управа и одбрана; обавезно социјално осигурање <i>Public administration and defence; compulsory social security</i>	1 775	1 818	1 727	1 786	1 809	1 817	1 813	1 815	1 807	1 812	1 810	1 814	1 802	1 788	1 820	1 782	1 836	1 823
P Образовање <i>Education</i>	1 453	1 451	1 360	1 375	1 385	1 393	1 394	1 391	1 398	1 393	1 402	1 408	1 389	1 352	1 387	1 353	1 365	1 391
Q Дјелатности здравствене заштите и социјалног рада <i>Human health and social work activities</i>	1 703	1 726	1 713	1 698	1 710	1 720	1 681	1 702	1 722	1 704	1 710	1 725	1 684	1 717	1 722	1 729	1 753	1 728
R Умјетност, забава и рекреација <i>Arts, entertainment and recreation</i>	951	970	919	913	885	904	886	891	890	889	871	877	873	886	885	871	905	897
S Остале услужне дјелатности <i>Other service activities</i>	1 463	1 372	1 339	1 137	1 122	1 132	1 117	1 169	1 109	1 093	1 099	1 086	1 099	1 114	1 117	1 121	1 079	1 100

ПЛАТЕ WAGES

2.2. Просјечне исплаћене нето плате по подручјима КД Average net wages paid by section of activity classification

	KM																		
	2011	2012	2013	2014	2015	2015										2016			
						мар Mar	апр Apr	мај May	јун Jun	јул Jul	авг Aug	сеп Sep	окт Oct	нов Nov	дец Dec	јан Jan	феб Feb	мар Mar	
УКУПНО TOTAL	809	818	808	825	831	831	835	832	843	834	834	834	834	824	824	834	816	838	837
A Пољопривреда, шумарство и риболов <i>Agriculture, forestry and fishing</i>	638	645	650	675	682	663	670	672	686	694	692	691	687	701	700	695	691	702	
B Вађење руда и камена <i>Mining and quarrying</i>	990	1 015	1 044	1 072	1 097	1 074	1 125	1 100	1 163	1 087	1 057	1 107	1 059	1 103	1 105	1 080	1 095	1 051	
C Прерађивачка индустрија <i>Manufacturing</i>	565	579	587	601	612	601	615	611	626	616	617	596	607	609	613	617	622	620	
D Производња и снабдијевање електричном енергијом, гасом и паром и климатизација <i>Electricity, gas, steam and air conditioning production and supply</i>	1 022	1 017	1 039	1 060	1 067	1 067	1 063	1 071	1 094	1 060	1 053	1 068	1 052	1 056	1 074	1 061	1 118	1 067	
E Снабдијевање водом; каналizaciona, управљање отпадом и дјелатности санације (ремедијације) животне средине <i>Water supply; sewerage, waste management and remediation activities</i>	625	631	637	666	679	668	671	675	683	681	688	691	682	684	683	687	698	678	
F Грађевинарство <i>Construction</i>	587	578	549	531	520	513	528	508	519	521	519	526	521	521	528	531	528	525	
G Трговина на велико и на мало, поправка моторних возила и мотоцикала <i>Wholesale and retail trade; repair of motor vehicles and motorcycles</i>	601	601	603	610	602	593	606	605	616	609	606	606	600	596	589	584	583	587	
H Саобраћај и складиштење <i>Transport and storage</i>	645	624	621	618	629	626	622	629	635	630	628	626	626	627	631	628	631	604	
I Дјелатности пружања смјештаја, припреме и послуживања хране, хотелијерство и угоститељство <i>Accommodation and food service activities</i>	541	546	534	555	581	573	574	587	592	580	580	577	582	579	603	617	552	536	
J Информације и комуникације <i>Information and communication</i>	1 053	1 068	1 107	1 182	1 149	1 149	1 197	1 200	1 131	1 143	1 187	1 165	1 124	1 126	1 181	784	1 140	1 144	
K Финансијске дјелатности и дјелатности осигурања <i>Financial and insurance activities</i>	1 252	1 280	1 293	1 268	1 261	1 270	1 267	1 259	1 269	1 263	1 258	1 260	1 259	1 265	1 259	1 295	1 260	1 248	
L Пословање некретнинама <i>Real estate activities</i>	836	784	712	723	683	711	688	712	688	675	647	655	655	651	700	688	703	711	
M Стручне, научне и техничке дјелатности <i>Professional, scientific and technical activities</i>	789	824	771	817	772	788	788	718	768	775	764	774	760	770	777	705	754	844	
N Административне и помоћне услугне дјелатности <i>Administrative and support service activities</i>	575	532	542	483	515	513	510	509	514	520	513	521	517	516	521	509	513	505	
O Јавна управа и одбрана; обавезно социјално осигурање <i>Public administration and defence; compulsory social security</i>	1 063	1 081	1 027	1 083	1 104	1 105	1 103	1 104	1 099	1 106	1 110	1 110	1 108	1 096	1 113	1 094	1 126	1 119	
P Образовање <i>Education</i>	883	875	819	843	851	854	854	853	859	858	863	867	855	833	855	835	842	858	
Q Дјелатности здравствене заштите и социјалног рада <i>Human health and social work activities</i>	1 038	1 045	1 037	1 045	1 052	1 059	1 033	1 047	1 058	1 048	1 052	1 058	1 036	1 054	1 059	1 062	1 077	1 063	
R Умјетност, забава и рекреација <i>Arts, entertainment and recreation</i>	579	585	554	566	551	560	551	554	555	555	544	547	543	552	552	541	564	561	
S Остале услужне дјелатности <i>Other service activities</i>	891	829	808	703	695	691	691	722	688	679	683	673	681	691	693	695	673	684	

Графикон 2. Просјечне бруто и нето плате, по мјесецима
Graph 2. Average gross and net wages, by month



2.3. Номинални и реални индекси нето плата

Nominal and real indices of net wages

	Номинални индекси Nominal indices			Реални индекси Real indices		
	претходни мјесец = 100 previous month = 100	исти мјесец претходне године = 100 same month of the previous year = 100	Ø2015=100	претходни мјесец = 100 previous month = 100	исти мјесец претходне године = 100 same month of the previous year = 100	Ø2015=100
2015						
мар / Mar	99,6	101,9	99,9	99,1	102,7	98,6
апр / Apr	100,5	101,6	100,5	101,6	102,6	100,2
мај / May	99,6	101,7	100,1	99,6	102,5	99,8
јун / Jun	101,3	100,7	101,4	101,6	101,6	101,5
јул / Jul	98,9	100,5	100,3	99,7	102,2	101,2
авг / Aug	100,0	101,1	100,4	100,0	102,7	101,3
сеп / Sep	100,0	100,4	100,4	100,1	102,5	101,4
окт / Oct	98,7	99,8	99,1	97,9	101,9	99,2
нов / Nov	100,0	99,7	99,2	100,3	101,8	99,4
дец / Dec	101,2	99,7	100,4	101,4	101,4	100,8
2016						
јан / Jan	97,9	100,5	98,2	97,7	101,4	98,4
феб / Feb	102,7	100,5	100,8	102,9	101,8	101,2
мар / Mar	99,9	100,8	100,7	99,9	102,6	101,1

...

ТРОМЈЕСЕЧНИ БРУТО ДОМАЋИ ПРОИЗВОД
QUARTERLY GROSS DOMESTIC PRODUCT



Бруто домаћи производ (БДП) у четвртом тромјесечју 2015. године у односу на четврто тромјесечје 2014. године има позитивну стопу раста од 2,6%.

Посматрано по подручјима класификације дјелатности груписаним на ниво А10, у четвртом тромјесечју 2015. године бруто додата вриједност реално је већа у подручјима: Пољопривреда, шумарство и риболов (А) за 7,8%, Трговина на велико и трговина на мало, оправка моторних возила, мотоцикала; Саобраћај и складиштење; Дјелатности пружања смјештаја, припреме и послуживања хране, хотелијерство и угоститељство (G, H, I) за 7,0%, Финансијске дјелатности и дјелатности осигурања (К) за 4,6%, док је реално мања у подручјима: Информације и комуникације (Ј) за 4,9%, Пословање некретностима (L) за 0,1%.

Тромјесечни Бруто домаћи производ је један од најважнијих макроекономских индикатора на нивоу укупне економије. То је најактуелнији тромјесечни индикатор који је изузетно битан и неопходан за анализу економских кретања у текућој години и за поуздану рану процјену БДП-а за претходну годину.

Бруто домаћи производ представља суму бруто додатих вриједности свих дјелатности укупне економије умањену за услуге финансијског посредовања индиректно мјерене (FISIM) и увећану за нето порезе (порези на производе минус субвенције на производе). Обрачун тромјесечног БДП-а се заснива на истим принципима и дефиницијама као и годишњи обрачун, односно на методолошким основама Система националних рачуна из 1993. године, Европског система рачуна из 1995. године, као и на приручницима за тромјесечне обрачуне Међународног монетарног фонда и Евростата.

Тромјесечни БДП је обрачунат по производном приступу, на нивоу области и подручја класификације дјелатности. За обрачун тромјесечног БДП-а коришћена је метода екстраполације на бруто вриједност производње и међуфазну потрошњу. Главни извори података су резултати званичних статистичких истраживања (пољопривреде, индустрије, грађевинарства, трговине, угоститељства, саобраћаја, плата и запослених, цијена, спољне трговине итд.) и административни извори података (доступни тромјесечни финансијски извјештаји предузећа, Министарство финансија Републике Српске, Агенција за банкарство Републике Српске, Агенција за осигурање Републике Српске итд.).

Усклађивање БДП-а обрачаног у тромјесечној и годишњој периодичности врши се након објављивања годишњих података примјеном пропорционалне Denton методе (минимизирањем апсолутних разлика кроз релативно подешавање тромјесечних података – текуће тромјесечје у односу на претходно) чиме се постиже конзистентност тромјесечних и годишњих серија података, при чему је сума вриједности четири тромјесечја једнака вриједности добијеној годишњим обрачуном.

Десезонирање је процес декомпозиције временских серија којим се отклања утицај сезонских флукуација на њихово кретање. Серије података су сезонски подешене на највишем нивоу агрегације, користећи директну методу, TRAMO/SEATS метод у оквиру DEMETRA+ програма.

Тромјесечни подаци текуће године су подложни промјенама до њиховог објављивања за четврто тромјесечје. После објављивања података за четврто тромјесечје, тромјесечни подаци се могу мијењати само у циљу усклађивања са годишњим подацима.

Gross domestic product (GDP) in the fourth quarter of 2015, compared to the fourth quarter of 2014, had a positive growth rate of 2.6%.

By section of the Classification of Economic Activities aggregated at the level A10, in the fourth quarter of 2015, Gross value added increased in real terms in the following sections: Agriculture, forestry and fishing (A) by 7.8%, Wholesale and retail trade, repair of motor vehicles, motorcycles; Transport and storage; Accommodation and food services activities (G,H,I) by 7.0%, Financial and insurance activities (K) by 4.6%, while a decrease in real terms was recorded in the sections: Information and communication (J) by 4.9%, Real estate activities (L) by 0.1%.

Quarterly Gross domestic product is one of the most important macroeconomic indicators at the level of total economy. It is the most current quarterly indicator which is particularly important and necessary for the analysis of economic trends in the current year, as well as for a reliable early estimate of GDP for the previous year.

Gross domestic product represents a sum of gross value added of all activities of total economy minus financial intermediation services indirectly measured (FISIM) plus net taxes (taxes on products minus subsidies on products). The calculation of quarterly GDP is based on the same principles and definitions as the annual calculation, that is, on the methodological basis of the System of National Accounts of 1993 and the European System of Accounts of 1995, as well as on manuals on quarterly compilation of the International Monetary Fund and Eurostat.

Quarterly GDP is calculated using the production approach, at the level of divisions and sections of the Classification of Economic Activities. For the calculation of quarterly GDP, the method of extrapolation on output and intermediate consumption was used. Main sources of data are results of official statistical surveys (agriculture, industry, construction, trade, hotels and restaurants, transport, wages and employees, prices, external trade, etc.) and administrative sources of data (available quarterly financial reports of enterprises, Ministry of Finance of Republika Srpska, Banking Agency of Republika Srpska, Insurance Agency of Republika Srpska etc.).

Harmonisation of GDP calculated quarterly and annually is carried out upon the publishing of annual data, applying the proportional Denton method (by minimising absolute differences through relative adjustment of quarterly data – current quarter compared to the previous one), in order to achieve the consistency of quarterly and annual series of data, with the sum of values of the four quarters being equal to the value obtained through the annual calculation.

Seasonal adjustment is a process of decomposition of time series, used to remove the effects of seasonal fluctuations on their trends. Series of data are seasonally adjusted at the highest level of aggregation, using the direct method, using the TRAMO/SEATS method as implemented in the DEMETRA+ programme.

Quarterly data for the current year are prone to changes to the moment of the publishing of data for the fourth quarter. After the publishing of data for the fourth quarter, quarterly data are prone to changes only for the purpose of harmonisation with annual data.

ТРОМЈЕСЕЧНИ БРУТО ДОМАЋИ ПРОИЗВОД QUARTERLY GROSS DOMESTIC PRODUCT

3.1. Тромјесечни бруто домаћи производ, текуће цијене Quarterly gross domestic product, current prices

хиљ. КМ / thous. KM

	2014					2015 ¹⁾					
	I	II	III	IV	I-IV	I	II	III	IV	I-IV	
A	192 898	205 908	220 247	218 873	837 926	192 888	202 023	223 357	216 764	835 032	A
B, C, D, E	336 262	355 994	374 388	382 276	1 448 920	339 928	368 884	383 784	384 212	1 476 807	B, C, D, E
од тога, C	168 602	201 194	209 189	190 242	769 227	163 268	198 691	210 504	204 691	777 154	of which, C
F	68 635	105 009	114 879	134 460	422 983	72 170	106 680	119 948	141 994	440 792	F
G, H, I	310 657	366 740	395 182	370 587	1 443 166	308 627	374 508	406 945	390 661	1 480 741	G, H, I
J	112 335	124 640	123 701	117 353	478 029	119 792	126 319	123 443	110 578	480 133	J
K	59 845	61 215	60 277	59 433	240 771	60 854	62 637	61 262	60 508	245 262	K
L	103 320	102 120	102 525	103 719	411 684	102 722	101 542	99 951	101 672	405 887	L
M, N	62 208	62 312	62 734	63 326	250 579	63 150	62 729	62 570	62 870	251 319	M, N
O, P, Q	419 834	425 099	441 721	435 255	1 721 909	431 954	434 542	443 085	441 042	1 750 623	O, P, Q
R, S	45 812	46 641	47 117	48 068	187 638	47 339	47 993	48 477	49 249	193 058	R, S
FISIM (минус)	43 535	50 551	39 727	43 472	177 285	45 944	53 766	40 975	44 652	185 337	FISIM (minus)
Бруто додата вриједност	1 668 271	1 805 129	1 903 043	1 889 877	7 266 320	1 693 479	1 834 090	1 931 848	1 914 898	7 374 316	Gross value added
Нето порези на производе	383 950	389 967	399 410	407 474	1 580 801	402 358	416 331	414 858	416 376	1 649 924	Neto taxes on products
Бруто домаћи производ	2 052 221	2 195 096	2 302 453	2 297 351	8 847 121	2 095 838	2 250 422	2 346 706	2 331 274	9 024 240	Gross domestic product

¹⁾ Процјена
Estimate

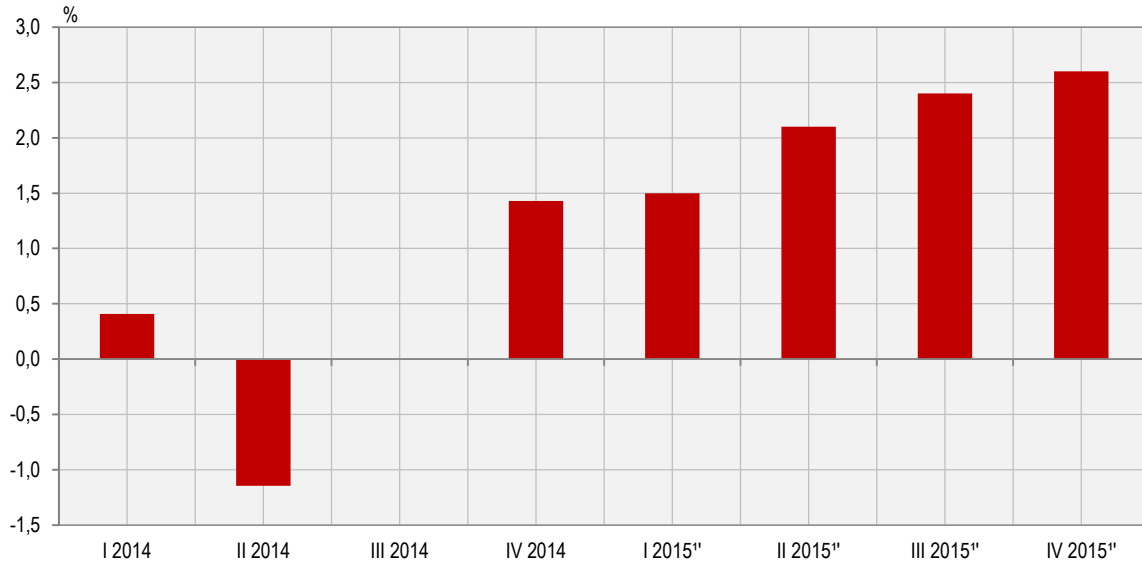
3.2. Тромјесечни бруто домаћи производ, стопе реалног раста, промјене у односу на исто тромјесечеје претходне године Quarterly gross domestic product, real growth rates, changes compared to the same quarter of the previous year

%

	2014					2015 ¹⁾					
	I	II	III	IV	I-IV	I	II	III	IV	I-IV	
A	-7,3	-9,8	-9,2	-6,3	-8,2	1,0	2,2	6,7	7,8	4,5	A
B, C, D, E	3,8	-4,0	1,2	3,8	1,1	2,5	4,5	3,6	0,2	2,6	B, C, D, E
од тога, C	13,2	0,9	5,5	5,9	5,9	-1,0	1,6	3,9	6,0	2,8	of which, C
F	13,6	12,5	12,8	13,0	12,9	6,9	3,5	0,9	3,1	3,2	F
G, H, I	0,6	-1,4	-1,5	-1,6	-1,1	-1,1	2,3	3,9	7,0	3,2	G, H, I
J	-0,1	0,4	0,0	0,0	0,1	3,0	0,4	-0,9	-4,9	-0,6	J
K	1,8	1,6	0,3	1,0	1,2	2,0	2,2	3,5	4,6	3,1	K
L	-0,4	-0,5	0,0	-0,2	-0,3	-0,1	0,0	-0,8	-0,1	-0,3	L
M, N	-9,4	-4,5	-1,2	-0,3	-3,9	2,5	1,4	1,6	1,2	1,7	M, N
O, P, Q	0,9	1,0	1,1	1,8	1,2	1,6	0,5	-0,4	0,9	0,6	O, P, Q
R, S	8,2	9,4	9,5	9,5	9,1	3,3	2,7	3,2	2,9	3,0	R, S
FISIM (минус)	-3,4	-4,9	-6,5	-5,6	-5,0	2,1	1,8	1,1	0,8	1,5	FISIM (minus)
Бруто додата вриједност	0,4	-1,1	0,0	1,4	0,2	1,5	2,1	2,4	2,6	2,2	Gross value added
Нето порези на производе	0,4	-1,1	0,0	1,4	0,2	1,5	2,1	2,4	2,6	2,2	Neto taxes on products
Бруто домаћи производ	0,4	-1,1	0,0	1,4	0,2	1,5	2,1	2,4	2,6	2,2	Gross domestic product

¹⁾ Процјена
Estimate

Графикон 3. Стопе реалног раста БДП-а, промјене у односу на исто тромјесечје претходне године
Graph 3. Real growth rates of GDP, changes compared to the same quarter of the previous year



¹⁾Процјена / Estimate

ЦИЈЕНЕ PRICES



ПОТРОШАЧКЕ ЦИЈЕНЕ

Укупан индекс потрошачких цијена у Републици Српској, у марту 2016. године у односу на претходни мјесец, остао је непромијењен.

У односу на март 2015. године, укупан индекс потрошачких цијена у просјеку је нижи за 1,8%.

Посматрано по одјељцима намјене потрошње (COICOP) у марту 2016. године у односу на фебруар 2016. године, индекс одјељка одјећа и обућа виши је за 1,1%, индекс одјељка превоз и индекс одјељка остала добра и услуге виши су за за 0,6% док је индекс одјељка здравство виши за 0,1%. Индекси одјељка становање, комуникације, рекреација и култура, образовање и ресторани и хотели остали су непромијењени. Индекс одјељка намјештај и покућство нижи је за 0,8%, индекс одјељка храна и безалкохолна пића нижи је за 0,4%, док је индекс одјељка алкохолна пића и дуван нижи за 0,1%.

Индекси потрошачких цијена у Републици Српској израчунавају се на основу репрезентативне листе производа (корпе) коју у 2015. години чине 599 производа. Сваког мјесеца прикупља се више од 9 000 цијена по унапријед дефинисаном узорку продајних мјеста и градова. Цијене се прикупљају на шест локација (градова): Бања Лука, Бијељина, Добој, Источно Сарајево, Приједор и Требиње. Обухваћени су најважнији производи и услуге које купује резидентно становништво ради финалне потрошње.

Цијене се прикупљају према утврђеном распореду обиласка продавница и тржница које су одређене као мјеста снимања и према јасно дефинисаним спецификацијама производа/услуге. Снимање цијена се врши сљедећих дана у мјесецу:

- за пољопривредне производе који се продају на пијацама, цијене се прикупљају два пута мјесечно и то у првој и трећој седмици у мјесецу;
- за све остале производе цијене се у складу са важећим европским регулативама прикупљају једном мјесечно (између 1. и 21. у мјесецу) с тим да се нужно одржава исти интервал између прикупљања.

За обрачун индекса потрошачких цијена користи се Класификација личне потрошње према намјени (*Classification of Individual Consumption by Purpose - COICOP*) која дијели производе и услуге на дванаест основних одјељка за које се израчунавају индекси.

Пондери који се примјењују за израчунавање индекса потрошачких цијена представљају структуру просјечне потрошње домаћинства, односно показују релативно учешће одабраних производа и услуга у укупној потрошњи. Основни извор података за израду пондера за обрачун индекса потрошачких цијена је Анкета о потрошњи домаћинства. За израчунавање индекса потрошачких цијена од јануара 2014. године примјењују се пондери који се базирају на подацима из Анкете о потрошњи домаћинства из 2011. године. Пондери се сваке године коригују с кретањем цијена у претходној години.

За индекс потрошачких цијена потребно је најприје израчунати елементарне индексе (индекс производа) и индексе репрезентативних ставки на нивоу градова. При томе се као мјера средње вриједности користи геометријска средина. Агрегатни индекси се након тога израчунавају кориштењем Ласперове формуле за пондерисану аритметичку средину почевши од најнижег нивоа индекса репрезентативне ставке до нивоа укупног индекса за Републику Српску. Референтна база за израчунавање индекса је 2010. година.

CONSUMER PRICES

Total consumer price index in Republika Srpska in March 2016, in comparison with the previous month, remained unchanged.

Compared to March 2015, total consumer price index was on the average 1.8% lower.

By COICOP division, in March 2016, compared to February 2016, index of clothing and footwear was 1.1% higher, index of transport and index of other goods and services were 0.6% higher, while index of health was 0.1% higher. Index of housing, index of communications, index of recreation and culture, index of education and index of restaurants and hotels remained unchanged. Index of furnishings and household equipment was 0.8% lower, index of food and non-alcoholic beverages was 0.4% lower, while index of alcoholic beverages and tobacco was 0.1% lower.

In Republika Srpska, the Consumer Price Index calculation is based on the representative list of products, which in 2015 consists of 599 products. Each month more than 9,000 prices are collected in accordance with defined sample of retail stores and cities. Prices are collected on six locations (cities): Banja Luka, Bijeljina, Doboj, Istočno Sarajevo, Prijedor and Trebinje. The sample consists of the most important products and services which residents buy for their final spending needs.

Prices are collected in accordance with the previously defined schedule of stores and specifications of products/services. Price collection is conducted on the following days in a month:

- for agricultural products at public markets, prices are collected twice a month in the first and third week of each month;
- for all other products, in accordance with current EU regulations, prices are collected once a month (between the 1st and 21st of each month), and the same defined schedule and process of collecting these prices are strongly ensured and repeated.

For calculating the Consumer Price Index it is also necessary to use a classification of individual consumption (*Classification of Individual Consumption by Purpose - COICOP*), which classifies products and services into twelve basic divisions for which indices are calculated.

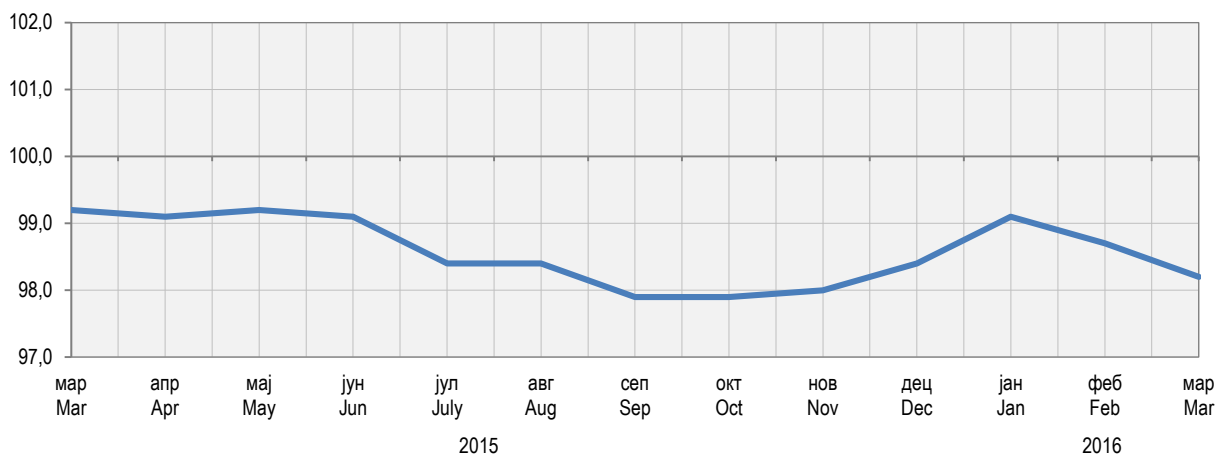
Weights used for the calculation of Consumer Price Index represent the structure of average consumer spending, that is, they show relative participation of selected products and services in total purchasing process. The main source of data for the calculation of weights for Consumer Price Index is the Household Budget Survey. For calculating the Consumer Price Index since January 2014 the weights used have been the ones based on the Household Budget Survey from year 2011. Each year weights are adjusted according to price fluctuations of the previous year.

For calculating the Consumer Price Index, it is necessary to calculate elementary indices (product indices) and indices of representative items at the level of towns first. For this, geometric mean is used as a measure of average value. Aggregate indices are then calculated using the Laspeyres formula for weighted arithmetic mean, beginning with the lowest index of representative items, towards the level of total index for Republika Srpska. Basis of reference for calculating the index is year 2010.

4.1. Индекси потрошачких цијена
Consumer prices indices

	Јануар January	Фебруар February	Март March	Април April	Мај May	Јун June	Јул July	Август August	Септембар September	Октобар October	Новембар November	Децембар December
Претходни мјесец = 100 Previous month = 100												
2012	100,9	100,6	100,6	99,1	99,9	99,3	99,6	100,3	100,8	101,1	99,8	100,0
2013	100,4	100,1	100,1	98,9	99,9	100,0	99,1	99,6	100,0	100,8	99,8	99,8
2014	100,1	100,2	100,0	99,0	99,9	99,8	99,9	100,0	100,4	100,9	99,7	99,4
2015	99,6	100,2	100,5	98,9	100,0	99,7	99,2	100,0	99,9	100,9	99,8	99,8
2016	100,2	99,8	100,0									
Исти мјесец претходне године = 100 Same month of the previous year = 100												
2012	102,6	102,4	102,2	102,0	101,6	101,6	101,6	101,9	102,5	102,4	102,0	102,0
2013	101,5	100,9	100,4	100,3	100,3	101,0	100,6	99,8	99,0	98,7	98,7	98,5
2014	98,2	98,3	98,3	98,3	98,3	98,0	98,9	99,3	99,7	99,8	99,7	99,2
2015	98,7	98,7	99,2	99,1	99,2	99,1	98,4	98,4	97,9	97,9	98,0	98,4
2016	99,1	98,7	98,2									
Исти период претходне године = 100 Same period of the previous year = 100												
2012	-	102,5	102,4	102,3	102,2	102,1	102,0	102,0	102,0	102,1	102,1	102,1
2013	-	101,2	101,0	100,8	100,7	100,7	100,7	100,6	100,4	100,3	100,1	100,0
2014	-	98,3	98,3	98,3	98,3	98,2	98,3	98,4	98,6	98,7	98,8	98,8
2015	-	98,7	98,8	98,9	98,9	99,0	98,9	98,8	98,7	98,6	98,6	98,6
2016	-	98,9	98,6									

Графикон 4. Индекси потрошачких цијена, исти мјесец претходне године = 100
Graph 4. Consumer price indices, same month of the previous year = 100



4.2. Индекси потрошачких цијена по главним одјелцима потрошње
Consumer price indices by main divisions of consumption

2010 = 100

	Укупно <i>Total</i>	Храна и безалкохолна пића <i>Food and non-alcoholic beverages</i>	Алкохолна пића и дуван <i>Alcoholic beverages and tobacco</i>	Одјећа и обућа <i>Clothing and footwear</i>	Снабд. водом, ел. енергијом и другим енергентима <i>Housing, water, electricity, gas and other fuels</i>	Намјештај, покућство и редовно одржавање <i>Furnishings, household equipment and routine maintenance of the house</i>
2011	103,9	105,6	108,0	95,4	102,8	101,1
2012	106,0	107,3	117,8	91,7	103,9	102,2
2013	106,0	107,8	124,1	84,1	104,2	102,1
2014	104,8	104,6	132,0	78,1	104,1	100,9
2015	103,3	103,6	140,2	71,0	105,0	100,3
2015						
мар / <i>Mar</i>	104,7	105,5	138,0	73,3	111,1	100,9
апр / <i>Apr</i>	103,5	105,9	139,2	73,2	99,5	100,9
мај / <i>May</i>	103,5	105,0	140,0	72,8	99,2	100,7
јун / <i>Jun</i>	103,2	104,1	141,5	72,0	99,1	100,6
јул / <i>Jul</i>	102,3	102,3	141,5	68,5	99,0	100,1
авг / <i>Aug</i>	102,4	102,6	141,4	68,1	99,3	100,1
сеп / <i>Sep</i>	102,3	102,9	141,3	69,6	99,3	100,2
окт / <i>Oct</i>	103,2	101,7	141,1	70,4	110,8	99,9
нов / <i>Nov</i>	103,0	101,3	141,3	70,4	110,7	99,6
дец / <i>Dec</i>	102,8	101,8	141,3	68,2	110,7	99,1
2016						
јан / <i>Jan</i>	103,0	103,5	149,4	65,0	110,7	100,3
феб / <i>Feb</i>	102,8	104,3	149,6	64,6	110,8	100,0
мар / <i>Mar</i>	102,8	103,9	149,5	65,3	110,7	99,3

4.2. Индекси потрошачких цијена по главним одјелцима потрошње
Consumer price indices by main divisions of consumption

 (наставак/*continued*)

2010 = 100

	Здравство <i>Health</i>	Превоз <i>Transport</i>	Комуникације <i>Communication</i>	Рекреација и култура <i>Recreation and culture</i>	Образовање <i>Education</i>	Ресторани и хотели <i>Restaurants and hotels</i>	Остала добра и услуге <i>Other goods and services</i>
2011	99,0	108,1	110,3	100,3	99,8	100,7	99,5
2012	98,9	114,0	115,0	100,1	100,1	100,9	100,1
2013	98,9	113,0	114,9	100,6	101,5	100,9	100,2
2014	100,2	111,6	119,4	99,9	102,1	100,9	99,8
2015	102,6	103,4	118,5	100,0	102,6	101,9	99,5
2015							
мар / <i>Mar</i>	102,3	104,1	118,5	99,9	102,1	101,3	98,9
апр / <i>Apr</i>	102,4	103,8	118,5	99,8	102,1	101,3	99,7
мај / <i>May</i>	102,7	105,7	118,5	99,7	102,8	101,6	99,7
јун / <i>Jun</i>	102,7	105,8	118,5	99,8	102,8	101,6	99,6
јул / <i>Jul</i>	102,6	105,6	118,5	100,4	102,8	101,6	99,8
авг / <i>Aug</i>	102,7	105,0	118,5	100,4	102,8	101,6	99,7
сеп / <i>Sep</i>	102,9	103,0	118,5	100,0	102,8	101,6	99,5
окт / <i>Oct</i>	102,9	102,3	118,5	100,0	102,8	101,6	100,0
нов / <i>Nov</i>	103,0	101,6	118,5	100,0	102,8	104,1	99,1
дец / <i>Dec</i>	103,0	100,5	118,5	99,9	102,8	104,1	99,0
2016							
јан / <i>Jan</i>	103,1	96,9	118,5	99,9	102,8	104,1	99,4
феб / <i>Feb</i>	103,3	94,4	118,5	99,7	102,8	104,2	98,2
мар / <i>Mar</i>	103,4	95,0	118,5	99,7	102,8	104,2	98,8

ЦИЈЕНЕ ПРОИЗВОЂАЧА ИНДУСТРИЈСКИХ ПРОИЗВОДА

Цијене произвођача индустријских производа на домаћем тржишту у марту 2016. године у односу на фебруар 2016. године, као и у односу на март 2015. године, у просјеку, су више за 0,1%. У односу на децембар 2015. године, цијене произвођача индустријских производа у просјеку су ниже за 0,1%.

Посматрано по намјени потрошње, у марту 2016. године, у односу на фебруар 2016. године, цијене интермедијарних производа, у просјеку, су више за 0,5%, цијене капиталних производа више за 0,2%, цијене нетрајних производа за широку потрошњу више су за 0,1%, док су цијене трајних производа за широку потрошњу, у просјеку, ниже за 0,4% и цијене енергије су ниже за 0,1%.

Посматрано по подручјима индустријске производње (PRODCOM) у марту 2016. у односу на фебруар 2016. године, цијене подручја (C) прерађивачка индустрија, у просјеку, су више за 0,3%, цијене подручја (B) вађење руда и камена, у просјеку, су ниже за 0,4%, док су цијене подручја (D) производња и снабдијевање електричном енергијом, гасом, паром и климатизација, у просјеку, остале на истом нивоу.

Индекс цијена произвођача индустријских производа је краткорочни статистички индикатор који показује динамику кретања цијена индустријских производа.

Продајна цијена произвођача индустријских производа на домаћем тржишту је цијена по којој произвођач продаје своје производе, редовним купцима на домаћем тржишту у највећим количинама, франко утоварено у вагон (камион) у мјесту произвођача. У ову цијену улази регрес, ако га продавац остварује, а одбија се: трговачки рабат и попуст који продавац одобрава купцу, ПДВ и акцизе.

Цијене произвођача индустријских производа се прикупљају на основу репрезентативне листе производа коју у 2016. години чини 391 производа. Сваког мјесеца прикупља се 1 482 цијена. Обухваћени су најважнији производи по индустријским областима.

Упитник о произвођачким цијенама мјесечно достављају 376 изабрана предузећа. То су највећи произвођачи тј. они који имају највећу реализацију по индустријским областима.

Класификација индустријских производа је заснована на Номенклатури индустријских производа НИП БиХ/PRODCOM 2013, која је у својој основи НИП БиХ 2010, ажуриран у складу са насталим промјенама у ЕУ PRODCOM листи.

Пондери који се примјењују за израчунавање индекса произвођачких цијена представљају релативно учешће одабраних производа у укупној вриједности продаје индустријских производа на домаћем тржишту. Основни извор података за израду пондера је годишњи извјештај индустрије ИНД-21 из 2010. године. Шема пондера се мијења сваких пет година, док се сваке године пондери коригују за раст цијена настао у претходној години.

Индекс цијена произвођача индустријских производа рачуна се на основу елементарних индекса производа који представљају мјеру средње вриједности односа цијена текућег и базног периода (децембар претходне године).

Агрегатни индекси тј. индекси разреда, области, подручја и укупан индекс, рачунају се кориштењем Ласперове формуле за пондерисану аритметичку средину.

Референтна година за израчунавање индекса је 2011. година.

PRODUCER PRICES OF INDUSTRIAL PRODUCTS

Producer prices of industrial products on domestic market in March 2016, compared to February 2016 and compared to March 2015, were on the average 0.1% higher. Compared to December 2015, producer prices of industrial products were on the average 0.1% lower.

By purpose of consumption, in March 2016, compared to February 2016, prices of intermediate goods were on the average 0.5% higher, prices of capital goods were 0.2% higher, prices of consumer non-durables were 0.1% higher, while prices of consumer durables were on the average 0.4% lower and prices of energy were 0.1% lower.

By section of industrial production (PRODCOM), in March 2016 compared to February 2016, prices of the section (C) Manufacturing were on the average 0.3% higher, prices of the section (B) Mining and quarrying were on the average 0.4% lower, while prices of the section (D) Electricity, gas, steam and air conditioning supply remained on the average at the same level.

Producer Price Index is a short-term statistical indicator which shows the dynamics of industrial products price changes.

Producer selling price of industrial products is a price for which a producer sells his products to the regular customers on domestic market at maximum volume, franco loaded into the wagon (truck) at the producer's location. This price includes reimbursement in case the producer realises it, as well as commercial rebate and discount the seller gives to the buyer, and also VAT and excise.

Producer Prices of industrial products are collected according to the representative list of products which in 2016 consists of 391 products. Each month 1,482 prices are collected. The most important products by industrial section are covered.

Questionnaire on producer prices is submitted monthly by 376 chosen enterprises. These are the largest producers, that is, those that have the largest realisation by industrial section.

Classification of industrial products is based on the Nomenclature of Industrial Products in BH 2010/PRODCOM 2013, which is in its base Nomenclature of Industrial Products in BH 2010, updated in accordance with changes in the EU PRODCOM list.

Weights used for the calculation of the Producer Price Index represent relative participation of chosen products in the total value of sale of industrial products on domestic market. Main source of data for weights calculation is the Annual Industry Report IND-21 from 2010. Scheme of weights is changed every five years, while each year weights are corrected for the growth of prices which had occurred during the previous year.

Producer Price Index of industrial products is calculated on the basis of elementary indices of products, which represent a measure of the mean price ratio of the current to base period (December of the previous year).

Aggregate indices, that is, indices of class, division, section, as well as the overall index, are calculated using the Laspeyres's formula for weighted arithmetic mean.

Reference year for calculating the index is 2011.

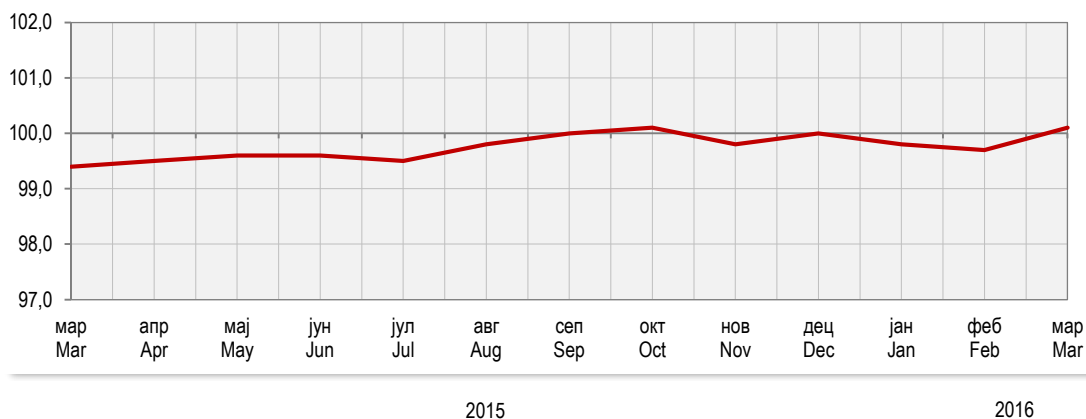
4.3. Индекси цијена произвођача индустријских производа

Producer price indices of industrial products

	Јануар January	Фебруар February	Март March	Април April	Мај May	Јун June	Јул July	Август August	Септембар September	Октобар October	Новембар November	Децембар December
Претходни мјесец = 100 Previous month = 100												
2012	100,1	100,4	99,5	99,9	100,1	100,3	100,3	100,5	100,3	100,1	99,8	99,7
2013	99,9	100,1	99,9	99,8	100,1	99,8	99,9	99,6	99,8	99,8	99,9	99,9
2014	100,1	100,1	100,0	99,9	100,1	100,1	100,0	99,9	99,9	99,9	100,0	99,8
2015	100,1	100,0	99,7	100,0	100,2	100,1	99,9	100,2	100,1	100,0	99,7	100,0
2016	99,9	99,9	100,1									
Исти мјесец претходне године = 100 Same month of the previous year = 100												
2012	101,6	100,3	99,6	99,5	100,3	100,4	100,4	100,6	101,0	100,9	100,9	100,9
2013	101,4	101,2	101,2	101,0	100,9	100,5	100,3	99,3	98,9	98,6	98,6	98,5
2014	98,7	98,7	98,8	98,9	98,9	99,2	99,3	99,6	99,7	99,8	99,9	99,8
2015	99,8	99,7	99,4	99,5	99,6	99,6	99,5	99,8	100,0	100,1	99,8	100,0
2016	99,8	99,7	100,1									
Исти период претходне године = 100 Same period of the previous year = 100												
2012	-	100,9	100,5	100,2	100,2	100,3	100,3	100,3	100,4	100,5	100,5	100,5
2013	-	101,3	101,3	101,2	101,1	101,0	100,9	100,7	100,5	100,3	100,2	100,0
2014	-	98,7	98,7	98,8	98,8	98,9	98,9	99,0	99,1	99,2	99,2	99,3
2015	-	99,7	99,6	99,6	99,6	99,6	99,6	99,6	99,7	99,7	99,7	99,7
2016	-	99,7	99,9									

Графикон 5. Индекси цијена произвођача индустријских производа, исти мјесец претходне године = 100

Graph 5. Producer price indices of industrial products, same month of the previous year = 100



4.4. Индекси цијена произвођача индустријских производа по намјени потрошње и подручјима и областима КД
Producer price indices of industrial products by purpose of consumption and by section and division of activity classification

∅ 2011 = 100

	2012	2013	2014	2015	2015										2016		
					мар Mar	апр Apr	мај May	јун Jun	јул Jul	авг Aug	сеп Sep	окт Oct	нов Nov	дец Dec	јан Jan	феб Feb	мар Mar
УКУПНО TOTAL	100,4	100,5	99,7	99,5	99,2	99,2	99,4	99,5	99,4	99,6	99,7	99,7	99,4	99,4	99,3	99,2	99,3
По намјени потрошње By purpose of consumption																	
Енергија Energy	100,5	100,7	100,5	100,6	100,5	100,5	100,5	100,6	100,9	100,5	100,8	100,8	100,7	100,5	100,5	100,4	100,3
Интермедијарни производи Intermediate goods	100,5	100,6	98,7	98,4	97,8	97,7	98,2	98,5	98,1	98,8	99,0	98,9	98,0	98,2	97,6	97,8	98,3
Капитални производи Capital goods	99,5	99,1	98,0	97,3	97,3	97,6	97,6	97,1	97,0	97,3	97,2	97,2	97,1	97,1	96,9	96,8	97,0
Трајни производи за широку потрошњу Consumer durables	98,8	98,7	98,7	96,8	96,8	96,3	96,3	96,5	96,5	96,6	96,6	96,6	97,0	97,1	97	96,7	96,3
Нетрајни производи за широку потрошњу Consumer non-durables	100,5	100,2	99,9	99,3	99,0	99,0	99,2	99,2	99,3	99,6	99,4	99,4	99,4	99,4	99,6	99,1	99,2
По подручјима и областима By sections and divisions																	
B Вађење руда и камена Mining and quarrying	102,8	104,0	103,7	104,9	101,6	103,8	103,8	104,7	106,6	105,9	106,1	106,1	105,8	105,2	105,0	103,0	102,6
05 Вађење угља и лигнита (мрког угља) Mining of coal and lignite (black coal)	103,8	105,4	104,9	108,3	104,9	105,1	105,1	108,1	112,8	110,7	111,4	111,4	110,4	107,4	107,4	105,6	105,4
07 Вађење руда метала Mining of metal ores	103,4	105,2	104,7	105,5	99,7	105,0	105,0	105,1	106,3	106,2	106,6	106,4	106,6	107,3	106,8	102,9	102,1
08 Вађење осталих руда и камена Other mining and quarrying	100,4	99,6	100,1	99,4	100,4	99,8	99,6	99,6	98,8	98,6	98,2	98,2	98,0	98,3	98,3	99,5	99,8
C Прерађивачка индустрија Manufacturing	100,4	100,3	99,0	98,4	98,2	98,0	98,3	98,4	98,2	98,5	98,7	98,6	98,2	98,2	98,0	98,0	98,3
10 Произв. прехранбених производа Manufacture of food products	99,6	99,5	96,8	95,2	95,2	95,0	95,2	95,1	95,1	95,7	95,4	95,2	95,1	94,9	95,2	94,6	94,9
11 Производња пића Manufacture of beverages	101,8	103,8	105,7	106,8	106,0	106,4	106,4	106,5	106,2	106,4	106,2	107,6	107,6	107,6	106,4	106,4	106,4
12 Производња дуванских производа Manufacture of tobacco products	102,1	98,7	102,6	107,8	108,2	108,2	108,9	108,9	107,5	107,5	106,9	106,9	106,9	106,9	107,0	107,3	107,3
13 Производња текстила Manufacture of textiles	99,1	99,3	99,2	99,1	99,4	99,4	99,0	99,0	99,0	99	99,0	99	98,6	99,2	99,0	99,4	99,4
14 Производња одјеће Manufacture of wearing apparel	99,1	98,1	97,9	93,3	93,6	94,3	94,1	94,1	93,4	91,6	92,4	92,4	92,4	92,4	91,5	91,2	91,8
15 Производња коже и производа од коже Manufacture of leather and related products	98,0	97,5	98,1	99,2	99,3	97,7	95,3	96,4	96,0	101,2	102,8	98,3	98,3	101,6	102,7	101,9	97,5
16 Прерада дрвета и производа од дрвета и плуте, осим намјештаја; производња предмета од сламе и плетарских материјала Manufacture of wood and of products of wood and cork, except furniture; manufacture of articles of straw and plaiting materials	99,4	99,1	101,3	103,0	103,0	103,0	103,6	103,6	103,3	103,7	103,1	103	102,2	102,8	103,8	104,2	104,5
17 Производња папира и производа од папира Manufacture of paper and paper products	100,0	101,1	101,3	101,6	101,3	101,3	101,7	101,7	101,8	101,8	102,0	101,9	102,0	101,8	101,6	101,9	101,7
18 Штампане и умножавање снимљених записа Printing and reproduction of recorded media	101,3	101,3	100,4	98,9	98,7	98,6	98,6	98,6	98,6	98,6	98,6	99,3	99,3	99,3	99,3	99,4	99,4
19 Производња кокса и рафинисаних нафтних производа Manufacture of coke and refined petroleum products	109,4	113,2	108,2	106,7	107,9	108,3	108,0	106,7	108,0	97,9	106,6	107,1	106,4	105,1	105,4	105,4	103,2

4.4. Индекси цијена произвођача индустријских производа по намјени, подручјима и областима КД

Producer price indices of industrial products by purpose of consumption and by section and division of activity classification

∅2011 = 100

	2012	2013	2014	2015	2015												2016		
					мар	апр	мај	јун	јул	авг	сеп	окт	нов	дец	јан	феб	мар		
					Mar	Apr	May	Jun	Jul	Aug	Sep	Oct	Nov	Dec	Jan	Feb	Mar		
20 Производња хемикалија и хемијских производа <i>Manufacture of chemicals and chemical products</i>	106,6	102,1	95,2	95,5	93,4	93,4	98,7	98,4	99,0	99,0	99,1	95,4	91,2	91,3	91,4	91,1	94,6		
21 Производња основних фармацеутских производа и фармацеутских препарата <i>Manufacture of basic pharmaceutical products and pharmaceutical preparations</i>	100,2	101,5	100,7	101,1	100,8	101,2	101,2	101,4	101,2	101,2	101,2	101,2	101,2	101,2	101,2	103,2	103,2		
22 Производња производа од гуме и пластичних маса <i>Manufacture of rubber and plastic products</i>	101,2	101,1	101,1	99,7	100,4	99,9	100,1	100,0	99,3	99,2	99,3	99,0	98,7	99,4	99,4	99,0	98,8		
23 Производња осталих производа од неметалних минерала <i>Manufacture of other non-metallic mineral products</i>	101,5	101,8	100,9	98,7	98,4	98,6	98,6	98,8	98,4	99	98,9	99,0	99,3	99,1	98,4	98,4	98,9		
24 Производња базних метала <i>Manufacture of basic metals</i>	98,3	97,4	100,8	103,1	101,5	102,7	103,3	104,2	104,2	104,1	103,4	103,4	103,2	103,4	103,1	106	105,7		
25 Производња готових металних производа, осим машина и опреме <i>Manufacture of fabricated metal products, except machinery and equipment</i>	100,2	98,5	96,3	98,7	99,1	95,1	96,0	98,3	96,0	98,8	102,1	102,2	98,6	99,1	95,8	97,9	99,3		
26 Производња рачунара, електронских и оптичких производа <i>Manufacture of computer, electronic and optical products</i>	99,1	98,7	98,6	92,1	91,7	91,7	91,7	91,7	91,7	91,7	91,7	91,7	91,7	91,7	91,7	91,7	91,7		
27 Производња електричне опреме <i>Manufacture of electrical equipment</i>	100,5	101,3	100,4	103,3	103,1	102,4	102,6	102,9	103,8	103,7	103,8	103,8	104,0	103,7	103,2	103,1	103,2		
28 Производња машина и опреме, Д.Н. <i>Manufacture of machinery and equipment, n.e.c.</i>	100,0	99,6	99,5	99,7	99,7	100	99,9	99,5	99,5	99,8	99,6	99,7	99,8	99,4	99,1	99,6	99,8		
29 Производња моторних возила, приколица и полуприколица <i>Manufacture of motor vehicles, trailers and semi-trailers</i>	100,0	100,0	100,1	102,4	102,5	102,5	102,5	102,3	102,3	102,3	102,3	102,3	102,3	102,3	102,3	102,3	102,3		
30 Производња осталих саобраћајних средстава <i>Manufacture of other transport equipment</i>	102,7	99,8	98,0	96,0	96,0	96,0	96,0	96,0	96,0	96	96,0	96,0	96,0	96,0	96,0	96,0	96,0		
31 Производња намјештаја <i>Manufacture of furniture</i>	98,8	98,6	98,6	96,7	96,7	96,3	96,3	96,5	96,5	96,5	96,5	96,6	97,0	97,1	97,0	96,7	96,3		
32 Остала прерађивачка индустрија <i>Other manufacturing</i>	100,1	100,2	100,2	101,9	102,2	102,1	102,1	102,1	102,1	101,9	101,9	102,1	102,1	102,1	102,1	102,1	102,1		
33 Поправка и инсталација машина и опреме <i>Repair and installation of machinery and equipment</i>	99,9	100,3	100,0	99,6	99,4	100,3	100,3	99,2	99,6	99,6	99,5	99,5	99,5	99,5	99,1	98,8	99,1		
D Производња и снабдијевање електричном енергијом, гасом, паром и климатизација <i>Electricity, gas, steam and air conditioning supply</i>	100,1	100,1	100,1	100,1	100,1	100,1	100,1	100,1	100,1	100,1	100,1	100,1	100,0	100,0	100,0	100,0	100,0		
35 Производња и снабдијевање електричном енергијом, гасом, паром и климатизација <i>Electricity, gas, steam and air conditioning supply</i>	100,1	100,1	100,1	100,1	100,1	100,1	100,1	100,1	100,1	100,1	100,1	100,1	100,0	100,0	100,0	100,0	100,0		



ПОЉОПРИВРЕДА И ШУМАРСТВО
AGRICULTURE AND FORESTRY



ПОЉОПРИВРЕДА
AGRICULTURE

МЛИЈЕКО

У односу на март 2015. године, током марта текуће године регистровано је смањење количине крављег млијека прикупљеног од стране мљекара за 2,5%.

У поређењу са истим мјесецем прошле године, током марта текуће године, повећана је производња маслаца и осталих жуто-масних производа за 113,1%, ферментисаних млијечних производа за 21,1%, крављег сира за 10,1% и павлаке за 1,5%, док је истовремено смањена производња млијека за пиће за 4,9%.

Подаци који се објављују у овом Прегледу добијени су реализацијом Мјесечног извјештаја о прикупљању крављег млијека и производњи млијечних производа (ПО-М-МП/М). Прикупљање података у овом истраживању обавља се извештајном методом. Извјештајне јединице су све мљекаре са територије Републике Српске (индустријске и регистроване мале мљекаре). Објављени су збирни подаци за Републику Српску.

Прикупљено кравље млијеко обухвата количине сировог крављег млијека прикупљене током референтног мјесеца од фармера, директно или преко откупних станица, или из сопствене производње. Не обухвата се сирово кравље млијеко купљено од других мљекара или увезено из иностранства.

Млијеко за пиће обухвата сирово млијеко, необрано млијеко, дјелимично обрано и обрано млијеко без садржаја адитива, намијењено искључиво за непосредну потрошњу.

Павлака (врхње) обухвата павлаку за директну потрошњу с више или мање од 29% млијечне масти.

Ферментисани млијечни производи обухватају јогурт, текући јогурт, кисело млијеко, ацидофилно млијеко те остале ферментисане производе.

Маслац и остале жуто-масне производе чине раличите врсте маслаца (отопљени маслац, уље маслаца) и остали слични жуто-масни производи (кајмак, разни млијечни намази и сл.).

Крављи сир обухвата све мекане, полумекане, тврде и остале сиреве добијене искључиво од крављег млијека.

5.1. Кравље млијеко и млијечни производи

Cow's milk and dairy products

	Прикупљено кравље млијеко <i>Collected cow's milk</i>	Производња млијечних производа <i>Production of dairy products</i>				
		млијеко за пиће <i>consumable milk</i>	павлака <i>cream</i>	ферментисани млијечни производи <i>fermented dairy products</i>	маслац и остали жуто масни производи <i>butter and other yellow fatty products</i>	крављи сир <i>cow's cheese</i>
2011	75 076,9	51 725,7	5 422,5	12 259,0	227,3	2 613,2
2012	83 908,4	61 664,7	5 421,0	12 441,7	188,0	2 350,9
2013	84 882,6	55 020,0	5 547,6	11 380,4	349,6	1 953,4
2014	88 507,8	47 146,4	6 662,6	11 794,2	169,8	2 052,4
2015	81 705,9	38 035,9	7 467,7	12 905,4	186,7	2 276,2
2015						
мар / <i>Mar</i>	7 044,9	3 859,0	658,4	971,6	10,4	179,1
апр / <i>Apr</i>	6 847,2	3 367,5	594,0	1 086,2	12,5	191,4
мај / <i>May</i>	7 231,8	3 719,5	600,0	1 092,9	12,8	196,2
јун / <i>Jun</i>	6 988,0	3 298,2	625,2	1 151,9	13,2	181,2
јул / <i>Jul</i>	7 075,2	3 605,4	682,8	1 297,9	14,6	207,3
авг / <i>Aug</i>	6 880,4	3 327,9	681,1	1 221,4	15,5	208,9
сеп / <i>Sep</i>	6 533,0	3 120,0	606,8	1 024,3	14,1	195,8
окт / <i>Oct</i>	6 519,8	2 320,1	586,7	1 065,6	26,5	204,6
нов / <i>Nov</i>	6 409,6	2 152,1	583,4	1 113,5	12,4	186,9
дец / <i>Dec</i>	6 585,4	2 713,4	579,6	1 076,4	21,2	197,4
2016						
јан / <i>Jan</i>	6 663,9	3 626,6	621,9	1 020,6	16,0	189,9
феб / <i>Feb</i>	6 516,4	3 274,7	610,8	1 216,3	7,6	176,3
мар / <i>Mar</i>	6 870,8	3 670,4	668,4	1 176,3	22,2	197,2

MILK

Total quantity of cow's milk collected by dairies in March of the current year, compared to March 2015, was 2.5% lower

In March 2016, compared to the same month of the previous year, production of butter and other yellow fatty products increased by 113.1%, of fermented dairy products by 21.1%, of cow's milk cheese by 10.1% and production of cream increased by 1.5%, while production of consumable milk decreased by 4.9% during the same period

Data published in this Review were obtained through the Monthly report on collection of cow's milk and dairy products (PO-M-MP-M). Data collection for this survey is performed using the reporting method. Reporting units are all dairies on the territory of Republika Srpska (industrial and registered small dairies). Aggregate data are published for Republika Srpska.

Collected cow's milk comprises amounts of raw cow's milk collected during the reference period from farmers, directly or via purchasing stations or from own production. It does not comprise raw cow's milk purchased from other dairies or imported from abroad.

Consumable milk comprises raw milk, whole milk, semi-skimmed and skimmed milk containing no additives, intended for immediate consumption only.

Cream comprises cream for direct consumption, with fat content higher or lower than 29%.

Fermented dairy products comprise yoghurts, liquid yoghurts, soured milk, acidophilus milk and other fermented products.

Butter and other yellow fatty products comprise various types of butter (melted butter, butter oil) and other similar products (kajmak cream, various dairy spreads).

Cow's milk cheese comprises all soft, semi-soft and hard types of cow's milk cheese, as well as other types of cheese obtained exclusively from cow's milk.

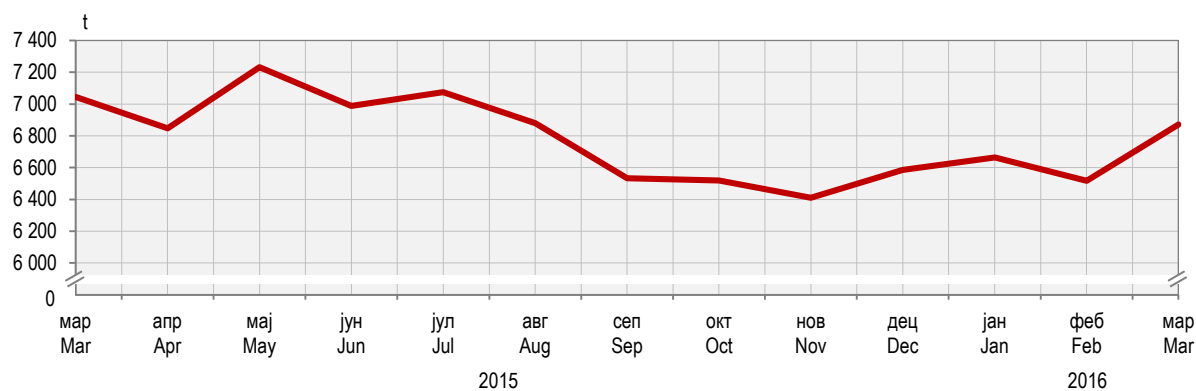
ПОЉОПРИВРЕДА И ШУМАРСТВО AGRICULTURE AND FORESTRY

5.1. Кравље млијеко и млијечни производи

Cow's milk and dairy products
(наставак/continued)

	Прикупљено кравље млијеко Collected cow's milk	Производња млијечних производа Production of dairy products				
		млијеко за пиће consumable milk	павлака cream	ферметисани млијечни производи fermented dairy products	маслац и остали жуто масни производи butter and other yellow fatty products	крављи сир cow's cheese
Индекси – исти период претходне године = 100 Indices – same period of the previous year = 100						
2012	111,8	119,2	100,0	101,5	82,8	90,0
2013	101,2	89,2	102,3	91,5	180,5	83,1
2014	104,3	85,7	120,1	103,6	48,6	105,1
2015	92,3	80,7	112,1	109,4	110,0	110,9
2015						
мар / Mar	92,8	94,3	143,7	104,4	93,9	130,1
апр / Apr	90,6	81,2	95,8	113,1	71,8	105,6
мај / May	95,9	91,7	103,4	105,5	102,2	109,2
јун / Jun	90,3	80,1	105,3	105,4	110,3	102,4
јул / Jul	91,2	95,3	109,9	102,9	128,7	107,5
авг / Aug	86,8	68,3	113,3	132,3	123,8	105,5
сеп / Sep	87,6	68,5	99,8	102,8	119,8	107,9
окт / Oct	89,1	53,7	101,4	104,8	234,2	108,7
нов / Nov	93,2	51,3	126,0	125,6	99,8	125,0
дец / Dec	95,6	89,4	89,4	115,1	82,1	108,9
2016						
јан / Jan	93,6	113,1	92,9	116,2	77,7	111,1
феб / Feb	100,4	97,8	101,8	131,4	60,8	111,9
мар / Mar	97,5	95,1	101,5	121,1	213,1	110,1

Графикон 6. Прикупљање крављег млијека
Graph 6. Collecting of cow's milk



КЛАЊЕ СТОКЕ И ЖИВИНЕ

Током марта 2016. године, у поређењу са истим мјесецем 2015. године, повећан је број заклане живине за 14,7% и говеда за 0,5%, а смањен број закланих свиња за 1,4% и оваца за 18,5%.

Нето тежина говеда закланих током марта 2016. године у односу на март 2015. године, већа је за 9,2%, као и заклане живине за 5,4% и свиња за 1,2%, док је нето тежина закланих оваца мања за 13,2%.

Подаци објављени у овом Прегледу резултат су реализације Мјесечног извјештаја о клању стокe и живине у кланицама (ПО-52). Извјештај о клању стокe и живине ради се мјесечно, посебно за пословне субјекте и њихове дијелове, а посебно за предузетнике. Пословни субјекти достављају податке на основу књиговодствене и друге евиденције, док се за предузетничке кланице подаци добијају од надлежних општинских (ветеринарско-инспекцијских) служби на основу расположиве евиденције.

Нето тежина (тежина заклане стокe) јесте тежина очишћеног и охлађеног трупа животиње, тј. тежина заклане, охлађене и оцијеђене животиње после отклањања одређених дијелова, у зависности од врсте стокe и то код:

- коња представља тежину трупа без коже, утробе, главе, репа и ногу до скочног зглоба. Бубрези, бубрежни лој и сало укључени су у тежину трупа;
- говеда представља тежину трупа без коже, утробе, главе, репа, ногу до скочног зглоба, бубрега и бубрежног лоја, полних органа и вимена;
- свиња представља тежину трупа без утробе, језика, чекиња, папака, полних органа, трбушног сала, бубрега и дијафрагме;
- оваца и коза представља тежину трупа без утробе, главе, ногу до скочног зглоба, репа, полних органа и вимена. Бубрези и бубрежни лој укључени су у тежину трупа;
- живине представља тежину заклане и очерупане живине и извађене утробе, без главе, врата, ногу, срца, јетре и желуца.

5.2. Клање стокe и живине у кланицама

Slaughter of livestock and poultry in slaughterhouses

	Говеда Cattle		Свиње Pigs		Овце Sheep		Живина Poultry	
	број number	нето тежина, t net weight, t	број number	нето тежина, t net weight, t	број number	нето тежина, t net weight, t	број number	нето тежина, t net weight, t
2011	35 032	6 027,0	144 356	10 393,0	17 160	283,0	7 937 696	11 900,0
2012	29 990	5 176,0	134 804	9 626,0	16 567	276,0	7 345 233	11 228,0
2013	22 663	4 077,0	110 178	7 329,0	16 233	273,0	7 187 990	11 399,0
2014	15 420	3 028,0	102 654	7 211,0	15 020	247,0	6 601 711	11 300,0
2015	12 513	2640,6	95 457	6 721,1	12 225	195,9	7 051 554	11 392,1
2015								
мар / Mar	1 017	208,0	6 830	501,0	789	12,6	571 100	992,4
апр / Apr	1 011	223,3	7 525	494,6	2 207	34,3	641 741	1 027,7
мај / May	1 115	233,3	6 612	455,1	927	14,6	602 137	924,7
јун / Jun	999	206,5	7 007	488,5	807	12,9	689 880	1 041,8
јул / Jul	956	205,0	7 057	468,1	1 152	18,1	799 415	1 170,8
авг / Aug	1 071	213,5	7 015	472,4	1 091	16,8	662 195	1 030,4
сеп / Sep	1 132	226,2	6 697	474,1	887	14,7	552 439	904,0
окт / Oct	1 090	230,1	6 826	477,5	476	7,7	473 836	795,4
нов / Nov	1 021	227,2	8 795	640,6	592	10,1	461 831	780,8
дец / Dec	1 104	223,8	9 223	596,0	1 511	23,4	523 402	878,0
2016								
јан / Jan	833	182,4	9 141	583,5	843	14,8	697 490	1 157,4
феб / Feb	892	190,8	7 607	561,7	370	5,9	663 976	1 069,7
мар / Mar	1 022	227,2	6 735	506,9	643	11,0	655 326	1 046,4

SLAUGHTER OF LIVESTOCK AND POULTRY

In March 2016, compared to the same month of 2016, the number of slaughtered poultry increased by 14.7% and the number of slaughtered cattle increased by 0.5%, while a decrease was recorded in the number of slaughtered pigs by 1.4% and in the number of slaughtered sheep by 18.5%.

Compared to March 2015, weight of dressed carcass in March 2016 increased for slaughtered cattle by 9.2%, for poultry by 5.4% and for pigs by 1.2%, while it decreased by 13.2% for sheep.

Data published in this Review are a result of the Monthly report on livestock and poultry slaughter in slaughterhouses (PO-52). The report on slaughter of livestock and poultry is submitted monthly, separately for legal entities and their units, and separately for entrepreneurs. Business entities submit data based on bookkeeping and other records, whereas data concerning entrepreneur slaughterhouses are obtained from the approved municipal (veterinarian–inspection) authorities based on available records.

Net weight (weight of slaughtered livestock) refers to weight of cleaned and cooled down carcass of an animal, i.e. weight of slaughtered, cooled down and drained animal, after certain body parts are removed, depending on the livestock type, as follows:

- For horses, it represents carcass weight without skin, intestines, head, tail, legs to the ankle joint, with kidneys, suet and fat being included in the carcass weight;
- For cattle, it represents carcass weight without skin, intestines, head, tail, legs to the ankle joint, kidneys, suet, genitals and udder;
- For pigs, it represents carcass weight without intestines, tongue, bristle, hooves, genitals, pork belly, kidneys and diaphragm;
- For sheep and goats, it represents carcass weight without intestines, head, legs to the ankle joint, tail, genitals and udder, with kidneys and suet being included in the carcass weight;
- For poultry, it represents weight of slaughtered and plucked poultry, excluding intestines, without head, neck, legs, heart, liver and gizzard.

ПОЉОПРИВРЕДА И ШУМАРСТВО AGRICULTURE AND FORESTRY

5.2. Клање стоке и живине у кланицама

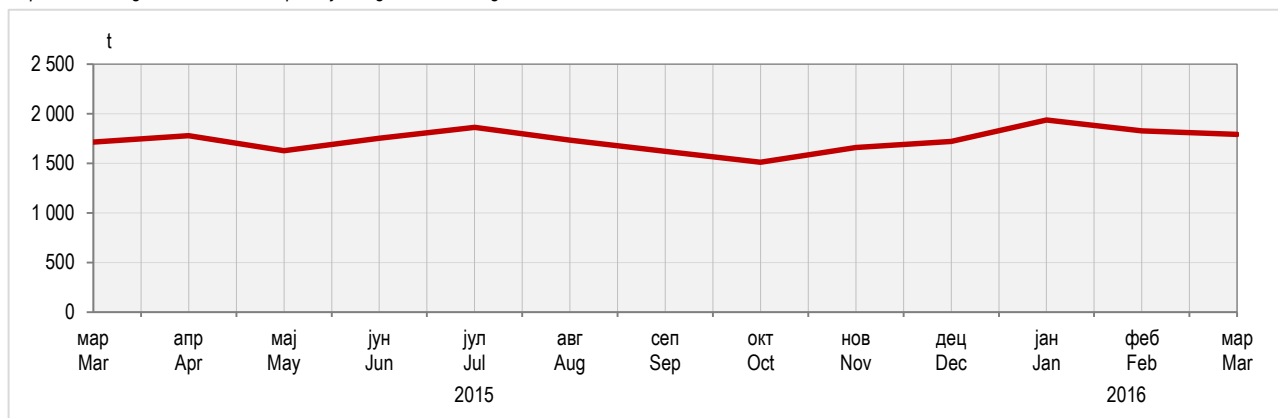
Slaughter of livestock and poultry in slaughterhouses

(наставак/continued)

	Говеда Cattle		Свиње Pigs		Овце Sheep		Живина Poultry	
	број number	нето тежина, t net weight, t	број number	нето тежина, t net weight, t	број number	нето тежина, t net weight, t	број number	нето тежина, t net weight, t
Индекси – исти период претходне године = 100 Indices – same period of the previous year = 100								
2011	35 032	6 027,0	144 356	10 393,0	17 160	283,0	7 937 696	11 900,0
2012	29 990	5 176,0	134 804	9 626,0	16 567	276,0	7 345 233	11 228,0
2013	22 663	4 077,0	110 178	7 329,0	16 233	273,0	7 187 990	11 399,0
2014	15 420	3 028,0	102 654	7 211,0	15 020	247,0	6 601 711	11 300,0
2015	12 513	2 640,6	95 457	6 721,1	12 225	195,9	7 051 554	11 392,1
2015								
мар / Mar	76,4	84,4	74,3	73,3	121,9	118,2	109,2	104,6
апр / Apr	70,8	78,6	72,7	72,5	105,0	103,6	107,8	103,6
мај / May	94,8	103,3	102,1	98,7	114,9	114,8	122,8	116,3
јун / Jun	65,1	72,7	104,1	99,2	78,0	77,1	109,2	98,9
јул / Jul	68,1	72,9	95,1	81,4	87,2	87,1	101,7	91,6
авг / Aug	80,0	84,5	94,6	88,8	59,7	57,5	110,5	106,2
сеп / Sep	88,2	86,0	91,7	93,7	71,6	70,9	119,5	103,3
окт / Oct	86,6	94,8	83,6	83,4	47,5	44,0	102,7	93,8
нов / Nov	95,0	90,0	105,8	105,7	81,0	81,4	81,4	90,0
дец / Dec	79,8	78,2	97,7	97,2	72,8	65,5	111,0	107,3
2016								
јан / Jan	83,1	89,1	101,1	99,3	69,4	70,4	142,3	138,6
феб / Feb	89,8	79,9	59,4	52,9	64,7	62,1	113,8	105,8
мар / Mar	100,5	109,2	98,6	101,2	81,5	86,8	114,7	105,4

Графикон 7. Нето тежина заклане стоке и живине у кланицама

Graph 7. Net weight of livestock and poultry slaughtered in slaughterhouses



ПОЉОПРИВРЕДА И ШУМАРСТВО

AGRICULTURE AND FORESTRY

ОТКУП И ПРОДАЈА

Вриједност откупа и продаје производа пољопривреде, шумарства и рибарства у четвртом тромјесечју 2015. године износила је 106 469 428 КМ. Од тога је вриједност продаје из властите производње пословних субјеката и њихових дијелова износила 84 995 867 КМ или 79,8%, док је вриједност откупа од породичних пољопривредних газдинстава износила 21 473 561 КМ или 20,2%.

У четвртом тромјесечју 2015. године у односу на исто тромјесечје претходне године вриједност откупа и продаје је већа за 0,9%, при чему је вриједност продаје мања за 0,6%, а вриједност откупа већа је за 7,3%.

Подаци о откупу и продаји производа пољопривреде, шумарства и рибарства прикупљају се Тромјесечним извјешајем о откупу пољопривредних производа од породичних пољопривредних газдинстава, Тромјесечним извјешајем о продаји пољопривредних производа сопствене производње пословних субјеката и земљорадничких задруга и Тромјесечним извјешајем о оствареној вриједности продаје и просјечној цијени шумских сортимената.

Вриједност откупа обрачунава се по цијенама којима су пословни субјекти, који се баве откупом, плаћали породичним пољопривредним газдинствима преузете производе, а вриједност продатих производа обрачунава се по продајним цијенама произвођача. Вриједност откупа, односно продаје не обухвата: ПДВ, вриједност амбалаже, транспортне трошкове, трошкове чувања и ускладиштења, рабат, као ни прописане премије, субвенције и остале новчане подстицаје које произвођачи добијају за испоручене производе.

PURCHASE AND SALE

In the fourth quarter of 2015, total purchase and sale of agricultural, forestry and fishery products amounted to 106,469,428 KM, out of which value of sale from own production of business entities and their parts was 84,995,867 KM (79.8%) and value of purchase of agricultural products from family agricultural holdings was 21,473,561 KM (20.2%).

In the fourth quarter of 2015, compared to the same quarter of 2014, total sale and purchase value was 0.9% higher, with the sale value being 0.6% lower and purchase value 7.3% higher.

Data on purchase and sale of agricultural, forestry and fishery products were obtained through the Quarterly report on purchase of agricultural products from family agricultural holdings, Quarterly report on sale of agricultural products from own production of business entities and co-operatives, and the Quarterly report on realised value of sale and average prices of forest assortments.

Value of purchase is calculated on the basis of prices which business entities engaged in purchasing paid to family agricultural holdings for purchased products, and value of sale is calculated on the basis of producers' selling prices. Value of purchase and value of sale do not cover: VAT, price of packaging, transportation costs, keeping and storage costs, rebate, prescribed bonuses, subsidies and other money incentives producers receive for delivered products.

5.4. Откупљени и продати производи пољопривреде, шумарства и рибарства

Purchased and sold products of agriculture, forestry and fishing

KM

	Откупљени производи <i>Purchased products</i>					Продати производи <i>Sold products</i>				
	ратарски <i>arable farming</i>	воћарски и виноградарски <i>fruit and wine growing</i>	сточарски <i>livestock breeding</i>	шумарства <i>forestry</i>	остали <i>other</i>	ратарски <i>arable farming</i>	воћарски и виноградарски <i>fruit and wine growing</i>	сточарски <i>livestock breeding</i>	шумарства <i>forestry</i>	остали <i>other</i>
2011	17 240 394	6 532 737	55 999 042	-	3 237 289	12 892 994	10 706 630	70 918 331	152 784 319	12 950 332
2012	16 565 953	5 964 638	69 715 345	-	5 482 180	25 522 072	8 078 466	84 978 919	145 132 425	13 109 879
2013	14 665 428	7 369 221	65 527 056	-	5 524 779	19 697 703	9 568 369	88 548 420	156 095 277	11 613 729
2014	12 432 359	8 504 706	55 978 026	-	7 441 483	25 415 493	14 243 416	88 210 162	157 812 481	11 550 436
2015	13 928 358	14 311 614	60 156 681	-	3 470 392	19 587 013	14 888 074	99 780 598	17 940 043	16 817 902
2014										
I	930 932	497 257	16 262 140	-	400 422	3 979 830	3 049 641	21 416 958	27 813 747	2 773 466
II	1 347 368	2 975 232	13 737 827	-	1 630 875	5 611 112	3 056 934	20 573 182	39 909 189	2 535 233
III	5 866 837	4 005 624	13 523 421	-	3 157 021	7 627 422	3 792 078	22 655 431	44 872 760	2 087 000
IV	4 287 222	1 026 593	12 454 638	-	2 253 165	8 197 129	4 344 763	23 564 591	45 216 785	4 154 737
2015										
I	1 632 930	2 386 263	15 505 256	-	641 043	5 721 283	3 310 200	25 385 139	19 821 069	4 177 878
II	1 108 270	3 336 401	15 256 111	-	799 068	2 999 568	1 597 579	24 186 465	55 796 315	3 711 974
III	7 659 198	5 492 256	15 251 536	-	1 325 152	4 838 938	3 930 469	27 682 059	58 616 253	3 703 574
IV	3 527 960	3 096 694	14 143 778	-	705 129	6 027 224	6 049 826	22 526 935	45 167 406	5 224 476
Индекси – исто тромјесечје претходне године = 100 <i>Indices – same quarter of the previous year = 100</i>										
2011	128,3	97,5	108,8	-	225,7	92,3	118,8	126,6	109,5	74,4
2012	96,1	91,3	124,5	-	169,3	198,0	75,5	119,8	95,0	101,2
2013	88,5	123,5	94,0	-	100,8	77,2	118,4	104,2	107,6	88,6
2014	84,8	115,4	85,4	-	134,7	129,0	148,9	99,6	101,1	99,5
2015	112,0	168,3	107,5	-	46,6	77,1	104,5	113,1	113,7	145,6
2014										
I	85,2	326,5	108,2	-	117,0	140,3	295,4	96,8	152,7	106,6
II	69,4	179,6	80,3	-	141,9	132,2	172,6	90,9	87,7	97,6
III	68,2	94,0	78,9	-	181,1	133,4	140,1	103,5	85,9	78,3
IV	141,6	79,0	76,7	-	98,4	118,8	107,1	107,6	112,6	110,8
2015										
I	175,4	479,9	95,3	-	160,1	143,8	108,5	118,5	71,3	150,6
II	82,3	112,1	111,1	-	49,0	53,5	52,3	117,6	139,8	146,4
III	130,6	137,1	112,8	-	42,0	63,4	103,6	122,2	130,6	177,5
IV	82,3	301,6	113,6	-	31,3	73,5	139,2	95,6	99,9	125,7

ИНДЕКСИ ЦИЈЕНА

Продајне цијене пољопривредних производа у четвртом тромјесечју 2015. године у односу на просјек продајних цијена из 2010. године више су за 3,8%, а у односу на четврто тромјесечје 2014. године ниже су за 0,8%.

Набавне цијене средстава која се користе у пољопривредној производњи у четвртом тромјесечју 2015. године у односу на просјек набавних цијена из 2010. године више су за 12,1%, а у односу на четврто тромјесечје 2014. године ниже су за 0,5%.

Индекс продајних цијена пољопривредних производа показује динамику кретања цијена пољопривредних производа и обухвата производе биљне и сточарске производње.

Индекс набавних цијена средстава која се користе у пољопривредној производњи показује кретање цијена средстава за текућу потрошњу у пољопривреди (инпут 1) и средства намијењених за инвестиције у пољопривреди (инпут 2).

Индекси продајних цијена пољопривредних производа израчунати су на основу цијена које се прикупљају путем Тромјесечних извјештаја о откупу и реализацији производа пољопривреде и рибарства (ТРГ-31 и ТРГ-33), те Мјесечног извјештаја о промету пољопривредних производа на зеленим пијацама (ТРГ-13).

Набавне цијене средстава за текућу потрошњу у пољопривреди (инпут 1) и набавне цијене средстава намијењених за инвестиције у пољопривреди (инпут 2) прикупљају се путем Мјесечног извјештаја о цијенама средстава која се користе у пољопривредној производњи.

Индекси цијена у пољопривреди израчунавају се помоћу Laspeyres-ове формуле, а базна година за њихово израчунавање је 2010. година. Пондери који се користе приликом израчунавања индекса цијена заснивају се на показатељима из економских рачуна за пољопривреду, а представљају значај појединачног пољопривредног производа у укупној продаји пољопривредних производа на тржишту.

PRICE INDICES

Selling prices of agricultural products in the fourth quarter of 2015, compared to the average selling prices in 2010, increased by 3.8%, while compared to the fourth quarter of 2014 they decreased by 0.8%.

Purchase prices of input in the fourth quarter of 2015, compared to the average purchase prices in 2010, increased by 12.1 %, while compared to the fourth quarter of 2014, they decreased by 0.5%.

Agricultural selling price indices show the dynamics of changes in prices of agricultural products, and these comprise crop and animal output.

Purchase price indices of input show changes in prices of input 1 and changes in prices of input 2.

Agricultural selling price indices were calculated on the basis of prices data obtained through the Quarterly report on purchase and realisation of agricultural and fishery output (TRG-31 and TRG-33) and Monthly report on sale of agricultural products on green markets (TRG-13).

Purchase prices of input 1 and purchase prices of input 2 are collected through the Monthly report on prices of input.

Agricultural price indices are calculated using the Laspeyres's formula, and the base year for the calculation is 2010. Weights used for the price indices calculation are based on indicators in economic accounts for agriculture, and represent the importance of an individual agricultural product in total sale of agricultural products at the market.

5.5. Индекси цијена у пољопривреди

Agricultural price indices

	Индекси цијена средстава који се користе у пољопривреди Agricultural input price indices			Индекси цијена пољопривредних производа Agricultural output price indices		
	укупно (инпут 1+инпут 2) total (input 1+input 2)	средства за текућу потрошњу у пољопривреди (инпут 1) goods and services currently consumed in agriculture (input 1)	средства намијењена за инвестиције у пољопривреди (инпут 2) goods and services contributing to agricultural investment (input 2)	укупно total	биљна производња crop output	сточна производња animal output
	Ø2010=100					
2011	113,4	113,5	102,7	107,0	109,9	105,6
2012	122,7	122,8	103,3	115,5	115,9	115,3
2013	122,3	122,4	108,1	113,1	109,3	115,1
2014	115,7	115,7	107,1	109,6	101,3	113,7
2015	111,8	111,8	107,3	105,1	103,5	106,3
2014						
I	116,3	116,4	107,1	111,3	103,1	113,7
II	117,2	117,2	107,0	116,4	111,4	118,6
III	116,5	116,6	107,0	105,9	98,0	112,6
IV	112,6	112,7	107,2	104,6	92,8	109,9
2015						
I	110,2	110,2	107,2	107,7	104,3	108,6
II	110,3	110,3	107,2	108,1	109,8	107,4
III	114,4	114,4	107,4	100,9	96,2	105,1
IV	112,1	112,2	107,4	103,8	103,8	104,0
	Индекси - исти период претходне године Indices - same period of the previous year					
2011	113,4	113,5	102,7	107,0	109,9	105,6
2012	108,2	108,3	100,6	107,9	105,5	109,2
2013	99,6	99,5	104,6	97,9	94,3	99,8
2014	94,6	94,6	99,1	94,4	85,7	98,2
2015	96,6	96,6	100,2	96,0	102,5	93,5
2014						
I	92,5	92,5	99,2	92,2	76,0	97,8
II	93,8	93,7	99,0	93,7	77,0	103,0
III	96,6	96,6	99,0	99,3	100,2	98,6
IV	95,6	95,6	99,2	92,2	89,6	93,2
2015						
I	94,7	94,7	100,1	96,7	101,2	95,5
II	94,1	94,1	100,2	92,9	98,6	90,5
III	98,1	98,1	100,3	95,3	98,2	93,3
IV	99,5	99,5	100,2	99,2	111,8	94,7

**ШУМАРСТВО
FORESTRY**

Производња шумских сортимената у марту 2016. године у односу на март 2015. године већа је за 27,4%, а продаја шумских сортимената биљежи раст за 24,6%.

Производња шумских сортимената у периоду јануар – март 2016. године у односу на исти период 2015. године већа је за 54,1%. Такође, продаја шумских сортимената за исти период биљежи раст за 57,0%.

Подаци о производњи, продаји и залихама шумских сортимената добијени су на основу Мјесечног извјештаја о производњи шумских сортимената (ШУМ–22). Овим извјештајем су обухваћена сва предузећа из области шумарства која се баве сталном производњом шумских сортимената из шума у државној својини, без обзира да ли им је производња шумских сортимената претежна дјелатност. Од 2002. године подаци о производњи шумских сортимената прикупљају се према Номенклатури производа и услуга шумарства, а која је припремљена на основу Листе карактеристичних дјелатности шумарства коју је израдио EUROSTAT – Статистичка канцеларија Европске Комисије и објавио као саставни дио Приручника за економске рачуне пољопривреде и шумарства, крајем 1997. године.

Production of forest assortments in March 2016, compared to March 2015, was 27.4% higher and sale of forest assortments was 24.6% higher.

Production of forest assortments in the period January – March 2016, compared to the same period of the previous year, was 54.1% higher. Sale of forest assortments also increased by 57.0% during the same period

Data on production, sale and stocks of forest assortments were obtained through the Monthly report on production of forest assortments (ŠUM–22). This report is submitted by all enterprises from the forestry sector producing forest assortments from state forests permanently, regardless of production of forest assortments being their main activity or not. Since the beginning of 2002, data on production of forest assortments have been collected according to the Nomenclature of forestry products and services, which is harmonised with the List of characteristic activities of the forestry industry and which was prepared and published by Eurostat – Statistical Office of the European Communities as an integral part of the Manual on Economic Accounts for Agriculture and Forestry, at the end of 1997.

5.6. Производња шумских сортимената
Production of forest assortments

	Укупно <i>Total</i>	Трупци <i>Logs</i>		Просторно дрво <i>Woodpulp</i>	Рудничко дрво <i>Pitprops</i>	Огревно дрво <i>Firewood</i>	Остало дрво <i>Other wood</i>	Залихе <i>Stocks</i>
		лишћара <i>broadleaf</i>	четинара <i>coniferous</i>					
2011	1 893 542	341 217	525 658	352 929	58 350	590 035	25 353	152 463
2012	1 848 712	309 254	553 743	340 073	60 434	560 777	24 431	181 186
2013	1 925 029	345 249	586 491	298 339	57 721	606 988	30 241	212 836
2014	1 944 658	320 558	623 290	328 237	58 945	584 390	34 853	250 682
2015	2 062 708	362 503	651 357	328 330	57 052	633 725	29 741	172 196
2015								
мар / <i>Mar</i>	135 251	33 624	35 683	17 293	4 320	42 698	1 633	281 847
апр / <i>Apr</i>	179 704	37 018	62 330	23 300	5 573	49 092	2 391	279 441
мај / <i>May</i>	175 666	29 933	69 374	24 825	5 851	44 104	1 579	244 800
јун / <i>Jun</i>	230 491	41 697	78 857	33 389	6 908	67 021	2 619	227 172
јул / <i>Jul</i>	209 289	34 900	65 411	34 723	5 349	65 698	3 208	195 034
авг / <i>Aug</i>	233 443	35 736	72 885	39 983	6 489	75 412	2 938	194 980
сеп / <i>Sep</i>	230 086	36 822	67 196	39 161	5 408	78 230	3 269	172 667
окт / <i>Oct</i>	199 839	32 367	60 112	35 358	5 140	64 428	2 434	171 109
нов / <i>Nov</i>	193 746	302 74	59 765	35 593	4 728	60 280	3 106	167 318
дец / <i>Dec</i>	158 204	24 403	43 698	30 682	4 961	51 746	2 714	172 196
2016								
јан / <i>Jan</i>	77 474	15 056	25 211	10 558	1 452	23 402	1 795	204 861
феб / <i>Feb</i>	138 832	27 513	48 120	21 262	3 606	36 483	1 848	198 521
мар / <i>Mar</i>	172 362	32 756	60 609	24 715	5 168	46 104	3 010	217 067

5.7. Продаја шумских сортимената
 Sale of forest assortments

	Укупно <i>Total</i>	Групци <i>Logs</i>		Просторно дрво <i>Woodpulp</i>	Рудничко дрво <i>Pitprops</i>	Огревно дрво <i>Firewood</i>	Остало дрво <i>Other wood</i>
		лишћара <i>broadleaf</i>	четинара <i>coniferous</i>				
2011	1 955 500	362 749	547 356	357 702	67 230	593 033	27 430
2012	1 815 978	317 663	545 206	324 892	64 278	540 260	23 679
2013	1 892 033	351 896	570 431	286 180	59 586	597 268	26 672
2014	1 908 874	323 910	615 662	312 270	56 086	570 009	30 937
2015	2 139 793	375 711	687 889	337 548	64 451	642 611	31 583
2015							
мар / Mar	123 626	30 632	38 097	17 208	3 917	30 965	2 807
апр / Apr	182 258	38 608	63 573	24 673	6 412	45 711	3 281
мај / May	210 368	37 014	75 255	31 748	7 800	55 733	2 818
јун / Jun	248 360	42 548	82 061	37 702	8 291	74 340	3 418
јул / Jul	241 506	41 930	73 457	34 444	7 403	79 781	4 491
авг / Aug	232 942	36 490	72 068	37 311	6 438	77 579	3 056
сеп / Sep	250 604	36 582	73 178	42 531	7 054	88 253	3 006
окт / Oct	203 652	29 432	61 168	38 314	6 405	66 153	2 180
нов / Nov	196 863	31 500	61 200	36 021	4 933	59 876	3 333
дец / Dec	153 390	26 734	51 423	27 074	4 491	41 702	1 966
2016							
јан / Jan	46 116	11 287	12 977	6 094	807	13 773	1 178
феб / Feb	145 081	26 654	49 325	27 261	5 843	33 244	2 754
мар / Mar	153 978	31 453	55 463	22 834	5 100	36 527	2 601

m³

ИНДУСТРИЈА
INDUSTRY



ИНДЕКСИ ИНДУСТРИЈСКЕ ПРОИЗВОДЊЕ

Приказани подаци добијени су на основу Мјесечног извјештаја индустрије (М КПС ИНД-1). Извјештај М КПС ИНД-1 подноси у узорак изабрана предузећа чија је претежна дјелатност, према важећој Класификацији дјелатности разврстана у подручја *Вађење руда и камена, Прерађивачка индустрија и Производња и снабдијевање електричном енергијом, гасом, паром и климатизација*, осим групе 35.3. Обухваћене су и индустријске јединице неиндустријских предузећа.

Индекси индустријске производње су индекси готових индустријских производа дефинисани важећом Номенклатуром индустријских производа, која је усклађена са ЕУ PRODCOM листом.

Изворни индекси индустријске производње израчунавају се у два корака према Laspeyres-овој формули. У првом кораку као пондерациони коефицијенти користе се просјечне јединичне бруто додате вриједности производа из 2010. године, а у другом кораку, за грану и све више нивое, пондерисање се врши структуром додате вриједности из 2015. године.

Десезонирање је извршено методом TRAMO-SEATS на мјесечној серији индекса, која почиње индексом за јануар 2006. године, за индустрију укупно, подручја, области и ГИГ. Продуковање серије индекса додавањем индекса за сваки наредни мјесец може, због карактеристика примјенене методе десезонирања, проузроковати накнадне промјене већ објављених десезонираних и календарски прилагођених индекса те тренда.

Десезонирани индекси подразумевају да су подаци прилагођени за утицај сезоне и календарских дана. Календарски прилагођени индекси подразумевају да су подаци прилагођени за календарске дане.

Презентација и интерпретација индекса индустријске производње усклађена је са ЕУ прописима о краткорочним статистикама и препорукама о публикавању индекса индустријске производње. У складу с тим, индустријска производња се тумачи мјесечном стопом промјене израчаном из десезонираних индекса и годишњом стопом промјене израчаном из календарски прилагођених индекса, који су приказани у табели 6.5. Овим је омогућено поређење података за Републику Српску са подацима које публикује EUROSTAT. Изворни индекси тј. индекси који нису десезонирани и календарски прилагођени, приказани су искључиво ради корисника података који су навикли на овакав начин приказивања, али се не тумаче.

6.1. Изворни индекси индустријске производње према ГИГ
Original indices of industrial production by MIGs

©2010=100

	Индустрија укупно <i>Total industry</i>	Интермедијарни производи (AI) <i>Intermediate goods (AI)</i>	Енергија (AE) <i>Energy (AE)</i>	Капитални производи (BB) <i>Capital goods (BB)</i>	Трајни производи за широку потрошњу (CD) <i>Durable consumer goods (CD)</i>	Нетрајни производи за широку потрошњу (CN) <i>Non durable consumer goods (CN)</i>
2011	104,8	106,2	104,8	96,8	126,6	102,0
2012	100,5	98,4	100,1	107,7	126,7	99,1
2013	104,7	101,3	104,4	82,2	142,3	115,6
2014	105,4	104,6	96,6	89,0	158,8	121,6
2015	108,6	109,3	97,6	84,3	162,6	130,6
2015						
мар / Mar	104,8	109,0	96,1	83,6	180,4	111,3
апр / Apr	103,0	110,3	86,8	81,9	157,3	123,7
мај / May	109,7	116,3	98,8	89,7	165,5	118,3
јун / Jun	115,7	125,1	100,6	75,4	181,2	136,8
јул / Jul	114,7	124,1	91,8	87,1	182,3	147,0
авг / Aug	106,4	109,9	95,9	74,7	135,1	129,1
сеп / Sep	110,9	122,1	87,6	83,9	164,2	142,6
окт / Oct	116,1	115,1	108,1	94,4	166,6	133,7
нов / Nov	115,8	113,4	104,1	85,6	150,7	149,9
дец / Dec	112,3	102,0	95,0	104,1	168,7	160,5
2016						
јан / Jan	86,2	69,9	92,0	66,9	104,7	103,9
феб / Feb	106,3	101,2	101,7	80,1	162,9	124,9
мар / Mar	128,0	107,7	141,3	86,5	197,7	137,1

6.2. Изворни индекси индустријске производње по подручјима и областима КД
Original indices of industrial production by sections and divisions of activity classification

∅2010=100

	2015	2015										2016		
		мар Mar	апр Apr	мај May	јун Jun	јул Jul	авг Aug	сеп Sep	окт Oct	нов Nov	дец Dec	јан Jan	феб Feb	мар Mar
B Вађење руда и камена <i>Mining and quarrying</i>	126,3	110,8	104,0	122,9	139,8	149,0	138,8	143,5	152,8	138,8	120,9	85,6	111,2	132,9
05 Вађење угља и лигнита (мрког угља) <i>Mining of coal and lignite (black coal)</i>	131,0	96,8	87,2	122,8	150,5	153,5	130,4	143,8	171,4	143,0	153,6	128,2	132,2	167,9
07 Вађење руда метала <i>Mining of metal ores</i>	131,5	137,2	130,5	135,3	139,5	157,2	160,5	157,0	139,9	141,0	87,4	41,0	101,4	106,7
08 Вађење осталих руда и камена <i>Other mining and quarrying</i>	77,7	73,1	77,8	71,4	82,8	89,5	90,1	84,6	102,1	100,1	81,2	27,8	37,1	46,1
C Прерађивачка индустрија <i>Manufacturing</i>	112,5	107,8	106,3	115,6	127,1	123,1	111,0	118,1	121,9	122,0	117,6	78,4	103,9	124,6
10 Произв. прехранбених производа <i>Manufacture of food products</i>	121,1	108,2	116,4	111,5	124,0	131,6	134,3	135,9	130,0	134,2	132,0	109,2	131,8	138,3
11 Производња пића <i>Manufacture of beverages</i>	148,6	108,8	163,4	138,8	165,7	187,6	168,0	136,1	153,3	184,9	166,7	110,7	97,0	107,2
12 Производња дуванских производа <i>Manufacture of tobacco products</i>	154,9	70,4	80,9	72,8	162,4	174,5	146,4	184,1	96,2	229,4	300,0 ¹⁾	117,4	78,2	123,0
13 Производња текстила <i>Manufacture of textiles</i>	45,5	58,1	49,8	54,2	59,7	56,6	9,0	50,6	42,8	43,7	38,9	34,1	39,2	51,6
14 Производња одјеће <i>Manufacture of wearing apparel</i>	134,3	142,9	159,9	120,8	111,4	125,8	108,4	152,1	146,2	143,5	159,1	86,1	101,3	128,1
15 Производња коже и производа од коже <i>Manufacture of leather and related products</i>	135,3	111,7	120,0	120,3	151,9	162,8	114,4	152,5	135,1	153,2	160,2	109,4	131,1	141,0
16 Прерада дрвета и производа од дрвета и плуте, осим намјештаја; производња предмета од сламе и плетарских материјала <i>Manufacture of wood and of products of wood and cork, except furniture; manufacture of articles of straw and plaiting materials</i>	129,6	106,9	128,1	141,4	163,1	147,7	140,5	141,6	140,9	142,8	141,2	84,9	129,5	145,9
17 Производња папира и производа од папира <i>Manufacture of paper and paper products</i>	95,3	102,2	95,2	86,7	94,9	95,2	92,0	98,1	97,4	92,1	108,2	94,8	95,3	97,1
18 Штампанье и умножавање снимљених записа <i>Printing and reproduction of recorded media</i>	63,6	78,4	69,0	69,1	63,8	69,8	54,1	38,2	47,1	47,7	70,8	42,6	51,1	46,2
19 Производња кокса и рафинисаних нафтних производа <i>Manufacture of coke and refined petroleum products</i>	93,9	106,9	39,6	120,8	160,7	76,0	137,9	55,9	156,1	130,7	14,2	13,1	45,4	155,8
20 Производња хемикалија и хемијских производа <i>Manufacture of chemicals and chemical products</i>	138,3	137,6	88,4	137,7	191,4	155,6	152,4	147,6	182,6	164,9	103,4	86,0	119,3	140,4
21 Производња основних фармацеутских производа и фармацеутских препарата <i>Manufacture of basic pharmaceutical products and pharmaceutical preparations</i>	202,4	119,6	197,2	270,0	188,0	265,6	146,4	145,9	164,9	288,2	283,5	154,1	268,3	300,0 ¹⁾
22 Производња производа од гуме и пластичних маса <i>Manufacture of rubber and plastic products</i>	164,9	148,9	175,3	188,6	189,2	185,3	155,3	186,1	151,8	151,4	171,3	138,6	180,7	204,0
23 Производња осталих производа од неметалних минерала <i>Manufacture of other non-metallic mineral products</i>	71,1	57,4	65,3	70,3	84,2	87,8	83,0	93,0	96,3	86,3	68,1	25,3	46,2	59,0

6.2. Изворни индекси индустријске производње по подручјима и областима КД
Original indices of industrial production by sections and divisions of activity classification
(наставак/continued)

∅2010 =100

	2015	2015										2016		
		мар Mar	апр Apr	мај May	јун Jun	јул Jul	авг Aug	сеп Sep	окт Oct	нов Nov	дец Dec	јан Jan	феб Feb	мар Mar
24 Производња базних метала <i>Manufacture of basic metals</i>	44,9	48,2	43,0	48,3	47,6	51,1	44,2	46,9	43,5	42,8	39,5	31,3	44,2	26,3
25 Производња готових металних производа, осим машина и опреме <i>Manufacture of fabricated metal products, except machinery and equipment</i>	130,4	133,6	129,4	135,3	137,0	128,7	102,1	139,7	133,7	141,8	144,8	99,9	122,0	144,5
26 Производња рачунара, електронских и оптичких производа <i>Manufacture of computer, electronic and optical products</i>	39,1	44,0	37,1	33,4	42,2	31,6	32,4	42,1	63,1	41,7	41,6	61,5	32,7	29,2
27 Производња електричне опреме <i>Manufacture of electrical equipment</i>	124,1	135,6	134,1	123,8	125,3	132,6	108,4	152,0	126,8	99,6	120,9	92,7	137,8	152,5
28 Производња машина и опреме, Д.Н. <i>Manufacture of machinery and equipment, n.e.c.</i>	119,8	129,3	148,0	124,6	93,6	155,1	96,1	108,2	120,6	115,5	173,6	120,4	155,7	169,8
29 Производња моторних возила, приколица и полуприколица <i>Manufacture of motor vehicles, trailers and semi-trailers</i>	94,5	115,4	92,7	93,3	102,8	99,0	68,0	97,8	97,7	93,6	99,1	69,9	101,7	97,6
30 Производња осталих саобраћајних средстава <i>Manufacture of other transport equipment</i>	104,8	132,3	153,9	117,5	119,3	111,1	105,2	96,2	95,7	88,2	74,0	52,2	60,8	69,7
31 Производња намјештаја <i>Manufacture of furniture</i>	165,4	182,8	156,7	168,2	183,5	186,0	139,2	166,2	170,6	153,9	173,3	106,7	165,8	202,8
32 Остала прерађивачка индустрија <i>Other manufacturing</i>	260,3	296,2	300,0 ¹⁾	300,0 ¹⁾	300,0 ¹⁾	287,2	223,4	177,0	195,0	224,6	300,0 ¹⁾	73,3	224,1	300,0 ¹⁾
33 Поправка и инсталација машина и опреме <i>Repair and installation of machinery and equipment</i>	66,2	65,1	61,7	96,6	60,8	79,1	75,5	57,9	71,7	58,3	77,5	46,5	50,8	57,2
D Производња и снабдијевање електричном енергијом, гасом, паром и климатизација <i>Electricity, gas, steam and air conditioning supply</i>	87,8	90,4	90,5	86,8	77,6	78,5	78,9	78,1	84,1	88,3	92,2	98,9	104,4	127,4
35 Производња и снабдијевање електричном енергијом, гасом, паром и климатизација <i>Electricity, gas, steam and air conditioning supply</i>	87,8	90,4	90,5	86,8	77,6	78,5	78,9	78,1	84,1	88,3	92,2	98,9	104,4	127,4

¹⁾ Индекс већи од 300
Index higher than 300

6.3. Изворни индекси индустријске производње према ГИГ
Original indices of industrial production by MIGs

претходна година=100 / previous year=100

	Индустрија укупно Total industry	Интермедијарни производи (AI) Intermediate goods (AI)	Енергија (AE) Energy (AE)	Капитални производи (BB) Capital goods (BB)	Трајни производи за широку потрошњу (CD) Durable consumer goods (CD)	Нетрајни производи за широку потрошњу (CN) Non durable consumer goods (CN)
2011	104,8	106,2	104,8	96,8	126,6	102,0
2012	96,0	92,7	95,5	111,3	100,1	97,2
2013	104,1	102,9	104,3	76,3	112,3	116,6
2014	100,6	103,3	92,5	108,4	111,6	105,2
2015	103,0	104,4	101,0	94,7	102,4	107,4
2015						
мар / Mar	99,4	104,2	99,5	93,9	113,6	91,5
апр / Apr	97,8	105,4	89,9	92,0	99,1	101,7
мај / May	104,1	111,2	102,3	100,8	104,2	97,3
јун / Jun	109,8	119,6	104,1	84,6	114,1	112,5
јул / Jul	108,9	118,6	95,0	97,9	114,8	120,9
авг / Aug	101,0	105,1	99,2	83,9	85,1	106,1
сеп / Sep	105,3	116,7	90,7	94,2	103,4	117,2
окт / Oct	110,2	110,0	111,9	106,0	104,9	109,9
нов / Nov	109,9	108,4	107,7	96,2	94,9	123,3
дец / Dec	106,6	97,5	98,3	116,9	106,2	132,0
2016						
јан / Jan	79,4	64,0	94,3	79,3	64,4	79,6
феб / Feb	97,9	92,6	104,2	95,0	100,2	95,6
мар / Mar	117,9	98,6	144,8	102,6	121,6	105,0

6.4. Изворни индекси индустријске производње по подручјима и областима КД
Original indices of industrial production by sections and divisions of activity classification

претходна година=100 / previous year=100

	2015	2015										2016		
		мар Mar	апр Apr	мај May	јун Jun	јул Jul	авг Aug	сеп Sep	окт Oct	нов Nov	дец Dec	јан Jan	феб Feb	мар Mar
B Вађење руда и камена Mining and quarrying	110,5	97,0	91,0	107,6	122,3	130,4	121,5	125,6	133,7	121,4	105,8	67,8	88,0	105,3
05 Вађење угља и линита (мрког угља) Mining of coal and lignite (black coal)	111,0	82,0	73,9	104,2	127,6	130,2	110,6	121,9	145,3	121,3	130,2	97,9	100,9	128,2
07 Вађење руда метала Mining of metal ores	112,0	116,8	111,1	115,3	118,8	133,9	136,7	133,7	119,1	120,0	74,4	31,2	77,1	81,1
08 Вађење осталих руда и камена Other mining and quarrying	100,0	94,1	100,1	92,0	106,5	115,1	115,9	108,9	131,3	128,8	104,5	35,8	47,7	59,4
C Прерађивачка индустрија Manufacturing	103,2	98,9	97,4	105,9	116,5	112,8	101,8	108,2	111,8	111,9	107,8	69,6	92,4	110,7
10 Произв. прехранбених производа Manufacture of food products	105,3	94,1	101,2	97,1	107,9	114,5	116,9	118,3	113,1	116,8	114,9	90,2	108,9	114,2
11 Производња пића Manufacture of beverages	110,2	80,7	121,1	102,9	122,8	139,0	124,5	100,9	113,7	137,1	123,6	74,5	65,3	72,1
12 Производња дуванских производа Manufacture of tobacco products	550,7	250,3	287,6	259,0	300,0 ¹⁾	300,0 ¹⁾	300,0 ¹⁾	300,0 ¹⁾	300,0 ¹⁾	300,0 ¹⁾	1 964,5	75,8	50,5	79,4
13 Производња текстила Manufacture of textiles	90,8	116,2	99,4	108,2	119,3	113,1	18,0	101,1	85,4	87,4	77,6	75,1	86,3	113,6
14 Производња одјеће Manufacture of wearing apparel	102,9	109,5	122,5	92,6	85,4	96,4	83,1	116,6	112,1	109,9	122,0	64,1	75,5	95,4
15 Производња коже и производа од коже Manufacture of leather and related products	103,2	85,2	91,6	91,8	115,9	124,2	87,2	116,3	103,0	116,9	122,2	80,8	96,5	104,2
16 Прерада дрвета и производа од дрвета и плуте, осим намјештаја; производња предмета од сламе и плетарских материјала Manufacture of wood and of products of wood and cork, except furniture; manufacture of articles of straw and plaiting materials	97,4	80,4	96,3	106,3	122,6	111,0	105,6	106,4	105,9	107,3	106,2	65,5	99,9	112,6
17 Производња папира и производа од папира Manufacture of paper and paper products	99,0	106,2	98,9	90,1	98,6	98,9	95,6	101,9	101,2	95,7	112,4	99,5	100,1	101,9

6.4. Изворни индекси индустријске производње по подручјима и областима КД
Original indices of industrial production by sections and divisions of activity classification
(наставак/continued)

претходна година=100 / previous year=100

	2015	2015										2016		
		мар Mar	апр Apr	мај May	јун Jun	јул Jul	авг Aug	сеп Sep	окт Oct	нов Nov	дец Dec	јан Jan	феб Feb	мар Mar
18 Штампање и умножавање снимљених записа <i>Printing and reproduction of recorded media</i>	84,0	103,5	91,2	91,2	84,3	92,2	71,5	50,5	62,3	63,1	93,6	67,0	80,3	72,8
19 Производња кокса и рафинисаних нафтних производа <i>Manufacture of coke and refined petroleum products</i>	97,6	111,1	41,1	125,6	167,1	79,0	143,3	58,1	162,3	135,9	14,7	13,9	48,4	166,0
20 Производња хемикалија и хемијских производа <i>Manufacture of chemicals and chemical products</i>	103,8	103,4	66,4	103,4	143,8	116,9	114,5	110,8	137,1	123,9	77,6	62,2	86,3	101,6
21 Производња основних фармацевтских производа и фармацевтских препарата <i>Manufacture of basic pharmaceutical products and pharmaceutical preparations</i>	92,9	54,9	90,5	123,9	86,3	121,9	67,2	67,0	75,7	132,3	130,2	76,1	132,6	171,8
22 Производња производа од гуме и пластичних маса <i>Manufacture of rubber and plastic products</i>	112,3	101,4	119,3	128,4	128,8	126,2	105,7	126,7	103,4	103,1	116,6	84,0	109,6	123,7
23 Производња осталих производа од неметалних минерала <i>Manufacture of other non-metallic mineral products</i>	104,6	84,3	96,1	103,4	123,8	129,1	122,0	136,8	141,6	126,9	100,0	35,6	65,0	83,0
24 Производња базних метала <i>Manufacture of basic metals</i>	105,0	112,8	100,7	113,0	111,5	119,6	103,4	109,9	101,8	100,1	92,5	69,7	98,6	58,7
25 Производња готових металних производа, осим машина и опреме <i>Manufacture of fabricated metal products, except machinery and equipment</i>	106,0	108,7	105,3	110,1	111,4	104,7	83,1	113,7	108,7	115,3	117,8	76,7	93,6	110,8
26 Производња рачунара, електронских и оптичких производа <i>Manufacture of computer, electronic and optical products</i>	72,9	82,0	69,2	62,3	78,7	58,9	60,4	78,5	117,6	77,7	77,5	157,3	83,6	74,7
27 Производња електричне опреме <i>Manufacture of electrical equipment</i>	119,2	130,3	128,9	118,9	120,4	127,3	104,2	146,0	121,8	95,6	116,1	74,7	111,0	122,9
28 Производња машина и опреме, Д.Н. <i>Manufacture of machinery and equipment, n.e.c.</i>	83,4	90,0	103,0	86,8	65,1	108,0	66,9	75,4	84,0	80,4	120,9	100,5	130,0	141,7
29 Производња моторних возила, приколица и полуприколица <i>Manufacture of motor vehicles, trailers and semi-trailers</i>	103,5	126,4	101,5	102,1	112,6	108,4	74,4	107,1	107,0	102,5	108,6	74,0	107,6	103,3
30 Производња осталих саобраћајних средстава <i>Manufacture of other transport equipment</i>	69,1	87,2	101,4	77,4	78,6	73,2	69,3	63,4	63,1	58,1	48,8	49,8	58,0	66,5
31 Производња намјештаја <i>Manufacture of furniture</i>	102,9	113,8	97,5	104,7	114,3	115,8	86,7	103,5	106,2	95,8	107,9	64,5	100,3	122,6
32 Остала прерађивачка индустрија <i>Other manufacturing</i>	98,1	111,6	120,0	128,0	139,4	108,2	84,2	66,7	73,5	84,6	116,1	28,2	86,1	130,0
33 Поправка и инсталација машина и опреме <i>Repair and installation of machinery and equipment</i>	93,4	91,8	86,9	136,2	85,7	111,5	106,4	81,6	101,1	82,2	109,3	70,2	76,8	86,4
D Производња и снабдијевање електричном енергијом, гасом, паром и климатизација <i>Electricity, gas, steam and air conditioning supply</i>	99,0	102,0	102,1	97,9	87,6	88,6	89,0	88,1	94,9	99,6	104,0	112,7	118,9	145,1
35 Производња и снабдијевање електричном енергијом, гасом, паром и климатизација <i>Electricity, gas, steam and air conditioning supply</i>	99,0	102,0	102,1	97,9	87,6	88,6	89,0	88,1	94,9	99,6	104,0	112,7	118,9	145,1

1) Индекс већи од 300
Index higher than 300

6.5. Десезонирани и календарски прилагођени индекси индустријске производње и тренд

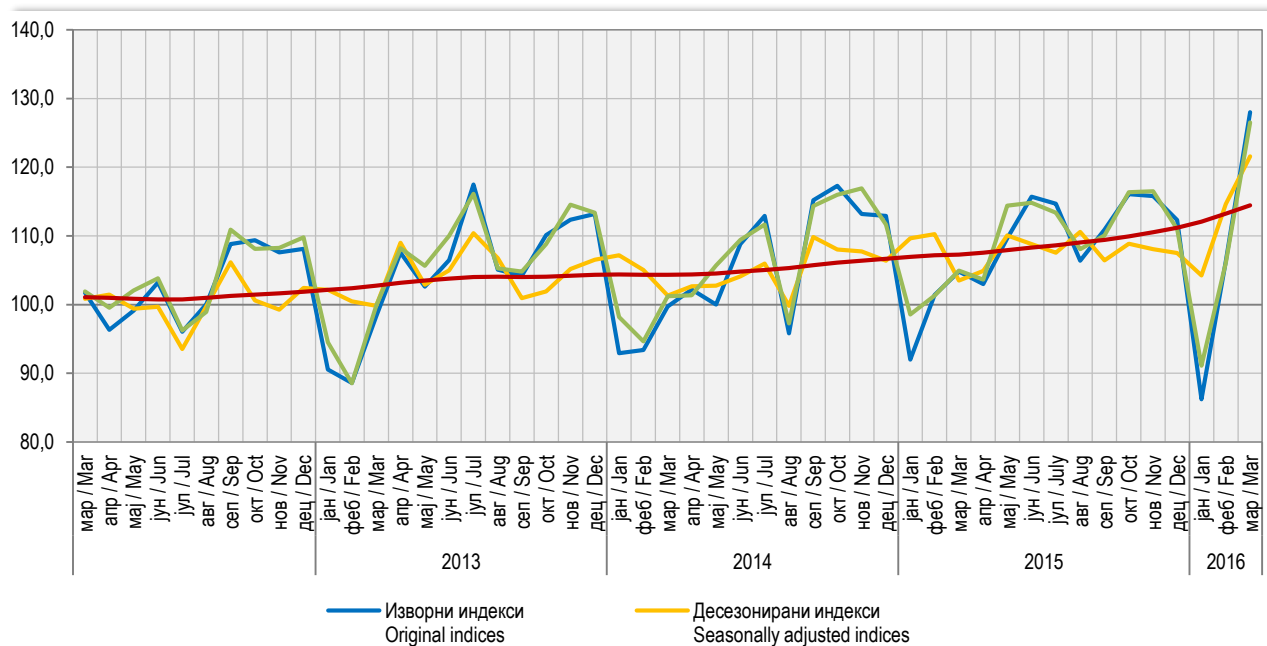
Seasonally and working-day adjusted indices of industrial production and trend

∅2010=100

	Изворни индекси Original indices	Десезонирани индекси Seasonally adjusted indices	Календарски прилагођени индекси Working-day adjusted indices	Тренд Trend
2015				
мар / Mar	104,8	103,5	105,0	107,3
апр / Apr	103,0	104,9	103,6	107,6
мај / May	109,7	110,1	114,4	107,9
јун / Jun	115,7	108,8	114,8	108,3
јул / Jul	114,7	107,5	113,4	108,6
авг / Aug	106,4	110,6	108,1	109,0
сеп / Sep	110,9	106,4	110,1	109,4
окт / Oct	116,1	108,9	116,4	109,9
нов / Nov	115,8	108,1	116,5	110,5
дец / Dec	112,3	107,5	111,0	111,2
2016				
јан / Jan	86,2	104,2	91,1	112,1
феб / Feb	106,3	114,6	106,1	113,3
мар / Mar	128,0	121,6	126,5	114,4

Графикон 8. Индекси индустријске производње, ∅2010=100

Graph 8. Indices of industrial production, ∅2010=100



ЗАПОСЛЕНИ У ИНДУСТРИЈИ

Укупан број запослених у индустрији у марту 2016. године у односу на просјечан мјесечни број запослених у 2015. години мањи је за 0,1%. У подручјима Прерађивачка индустрија и Производња и снабдијевање електричном енергијом, гасом, паром и климатизација у марту 2016. године, у односу на просјечан мјесечни број запослених у 2015. години, број запослених је остао непромијењен, док је у подручју Вађење руда и камена забиљежен пад од 0,9%.

Индекси запослених у индустрији добијају се агрегирањем броја запослених радника крајем мјесеца према кадровској евиденцији предузећа укључујући раднике управе, као и помоћних радионица које врше услуге за сопствено предузеће. Нису обухваћени подаци о броју запослених у неиндустријским дјелатностима предузећа. Подаци обухватају и број запослених радника у јединицама које се баве индустријском производњом, а налазе се у саставу неиндустријских предузећа.

EMPLOYEES IN INDUSTRY

Number of employees in industry in March 2016, compared to the average monthly number of employees in 2015, was 0.1% lower. In the sections Manufacturing and Electricity, gas, steam and air-conditioning supply in March 2016, compared to the average monthly number of employees in 2015, number of employees remained the same, while in the section Mining and quarrying a decrease by 0.9% was recorded.

Indices of employees in industry are obtained through the aggregation of number of employees at the end of a month, according to the personnel records in enterprises, including employees who worked in management activities and in subsidiary workshops which provide services for their own enterprise, but excluding those who worked in non-industrial activities of enterprises. Number of employees in industrial units of non-industrial enterprises is also covered by these data.

6.6. Индекси запослених у индустрији по подручјима КД

Indices of employees in industry by sections of activity classification

претходна година=100 / previous year=100

	Укупно <i>Total</i>	Вађење руда и камена <i>Mining and quarrying</i>	Прерађивачка индустрија <i>Manufacturing</i>	Производња и снабдијевање електричном енергијом, гасом и паром и климатизација <i>Electricity, gas, steam and air conditioning production and supply</i>
2011	97,5	103,1	96,4	100,1
2012	98,3	98,4	97,8	101,9
2013	99,8	100,7	99,5	101,4
2014	101,7	105,7	100,9	104,0
2015	101,3	101,7	101,0	102,3
2015				
мар / <i>Mar</i>	100,1	102,0	99,5	102,5
апр / <i>Apr</i>	101,0	101,9	100,6	102,8
мај / <i>May</i>	101,8	102,1	101,7	102,7
јун / <i>Jun</i>	101,6	102,1	101,4	102,6
јул / <i>Jul</i>	101,7	101,8	101,7	102,2
авг / <i>Aug</i>	102,1	101,9	102,2	102,1
сеп / <i>Sep</i>	102,5	102,0	102,6	102,2
окт / <i>Oct</i>	102,0	102,1	102,0	102,0
нов / <i>Nov</i>	101,8	102,2	101,7	101,6
дец / <i>Dec</i>	101,3	101,6	101,2	101,2
2016				
јан / <i>Jan</i>	99,2	100,0	99,0	99,3
феб / <i>Feb</i>	99,7	100,2	99,7	99,2
мар / <i>Mar</i>	99,9	99,1	100,0	100,0



ГРАЂЕВИНАРСТВО *CONSTRUCTION*



Приказани подаци добијени су на основу Тромјесечног извјештаја грађевинарства (Т КПС ГРАЂ-21). Извјештај Т КПС ГРАЂ-21 подносе пословни субјекти чија је претежна дјелатност, према Класификацији дјелатности КД БиХ 2010, заснованој на Статистичкој класификацији дјелатности у ЕУ, NACE Rev.2., разврстана у подручје *Грађевинарство*, као и грађевинске јединице у саставу неграђевинских пословних субјеката.

Индекси производње у грађевинарству заснивају се на извршеним ефективним часовима радника на градилиштима а према Методологији за краткорочне пословне статистике.

Пондери коришћени за израчунавање индекса производње у грађевинарству базирани су на вриједности извршених грађевинских радова.

Десезонирање је извршено методом TRAMO-SEATS на тромјесечној серији индекса (Ø2010=100), која почиње индексом за прво тромјесечје 2005. године.

Десезонирани индекси подразумевају да су подаци прилагођени за утицај сезоне и календарских дана. *Календарски прилагођени индекси* подразумевају да су подаци прилагођени за календарске дане.

Презентација и интерпретација индекса усклађена је са ЕУ прописима о краткорочним статистикама и препорукама о публикавању индекса производње у грађевинарству. У складу с тим, производња у грађевинарству се тумачи тромјесечном стопом промјене израчунатом из десезонираних индекса и годишњом стопом промјене израчунатом из календарски прилагођених индекса. Овим је омогућено поређење података за Републику Српску са подацима које публикује EUROSTAT. Изворни индекси тј. индекси који нису десезонирани и календарски прилагођени, приказани су искључиво ради корисника података који су навикли на овакав начин приказивања, али се не тумаче.

Presented data were obtained through the Quarterly report on construction work (T KPS GRAĐ-21). T KPS GRAĐ-21 is submitted by business entities whose predominant activity, according to the Classification of Economic Activities KD BH 2010, which is based on the Statistical Classification of Economic Activities EU NACE Rev.2, is in the section Construction, as well as by construction units which are in composition of non-construction business entities.

Indices of production in construction are based on the performed effective hours worked on construction sites, in accordance with the Methodology of Short-Term Business Statistics.

Weights used for the calculation of indices of production in construction are based on the value of performed construction works.

Seasonal adjustment has been performed using the TRAMO-SEATS method on the quarterly index series (Ø2010=100), which begins with the index for the first quarter of 2005.

Seasonally adjusted indices indicate that data are adjusted for both seasonal and working-day effects. Working day adjusted indices indicate that data are adjusted only for working-day effects.

The presentation and interpretation of indices is harmonised with the EU regulations referring to short-term statistics and recommendations for the publishing of indices of production in construction. Accordingly, production in construction is interpreted through the quarterly change rate calculated on the basis of seasonally adjusted indices and the annual change rate calculated on the basis of working-day adjusted indices. This allows for the comparison of data for Republika Srpska with those published by EUROSTAT. Gross indices (indices which are not seasonally or working-day adjusted) are presented only because of users of data who are accustomed to this manner of presentation, but the data are not interpreted.

7.1. Изворни индекси производње у грађевинарству ¹⁾

Original indices of production in construction ¹⁾

	Структура Structure	Индекси Indices	
		I 2016 Ø 2015	I 2016 I 2015
УКУПНО TOTAL	100,0	91,8	96,4
Објекти високоградње Buildings	29,2	80,4	88,0
Објекти нискоградње Civil engineering	70,8	96,6	99,9

¹⁾ Индекс за грађевинарство укупно је композитни индекс који се изводи из индекса високоградње и нискоградње и њиховог учешћа (структуре) у укупној грађевинској активности у одређеном тромјесечју.

Index for total construction is a composite index derived from the indices of buildings and civil engineering and their share (structure) in the total construction activity in a quarter.

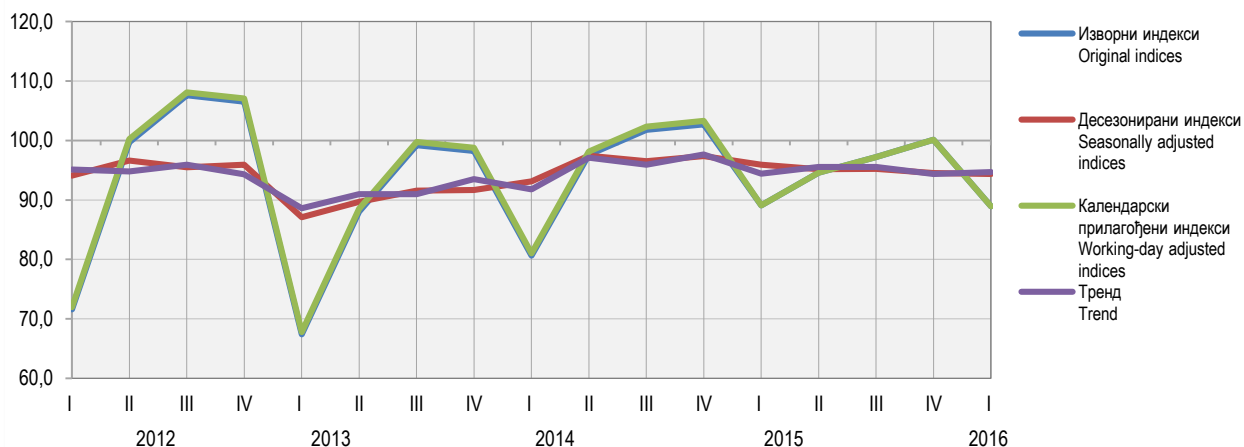
7.2. Тромјесечни индекси производње у грађевинарству
Quarterly indices of production in construction

∅2010=100

	Индекси Indices							
	објекти високоградње buildings				објекти нискоградње civil engineering			
	изворни original	десезонирани seasonally adjusted	календарски прилагођени working-day adjusted	тренд trend	изворни original	десезонирани seasonally adjusted	календарски прилагођени working-day adjusted	тренд trend
2014								
II	73,2	71,5	73,2	73,5	106,3	105,9	106,3	104,8
III	78,8	75,8	78,8	75,7	113,0	106,0	113,0	105,2
IV	81,5	78,3	81,5	79,7	111,6	104,7	111,6	104,5
2015								
I	80,4	86,4	80,4	84,1	96,5	104,0	96,4	103,2
II	91,3	87,0	91,3	86,4	96,7	100,5	96,7	101,5
III	91,2	86,0	91,2	86,0	100,2	99,8	100,2	100,4
IV	89,2	85,0	89,2	84,1	106,1	99,8	106,1	100,1
2016								
I	70,7	80,1	70,7	81,5	96,4	100,2	96,4	100,1

Графикон 9. Индекси производње у грађевинарству, ∅2010=100

Graph 9. Indices of production in construction, ∅2010=100



СПОЉНА ТРГОВИНА
EXTERNAL TRADE



СПОЉНА ТРГОВИНА EXTERNAL TRADE

Укупан извоз Републике Српске у марту 2016. године износи 239 377 000 КМ, док је укупан увоз у истом мјесецу износио 352 497 000 КМ.

Извоз је у марту 2016. године у односу на март 2015. године повећан за 11,4%, а увоз је смањен за 12,7%.

У марту 2016. године у односу на март 2015. године, вриједност извезене робе у Русију већа је за 48,3%, Њемачку за 33,6%, Хрватску за 26,9%, Италију за 22,7% и у Словенију за 3,0%, док је у Аустрију мања за 14,2% и у Србију за 8,4%.

У истом мјесецу, вриједност робе увезене из Аустрије већа је за 13,5%, Србије 8,2% и из Италије за 2,6%, док је из Русије мања за 77,8%, Њемачке 9,9%, Словеније за 5,1% и Хрватске за 4,1%.

Извор података за статистику спољне трговине је Јединствена царинска исправа о извозу и увозу робе. Садржај царинске исправе представља међународни стандард и одговара потребама различитих корисника података. За прикупљање и контролу исправности јединствених царинских исправа одговорна је Управа за индиректно опорезивање БиХ.

Републички завод за статистику преузима од Управе за индиректно опорезивање БиХ контролисане јединствене царинске исправе које су припремљене за аутоматску обраду података и статистички их обрађује у складу са методолошким препорукама Еуростата.

За потребе статистичког агрегираног приказивања и објављивања података о робној размијени са иностранством, користи се Класификација дјелатности, која је усклађена са европском NACE Rev. 2 класификацијом.

Мјесечни подаци текуће године су подложни промјенама до њиховог коначног годишњег објављивања.

Total export of Republika Srpska in March 2016 was 239,377,000 KM, while import in the same month was 352,497,000 KM.

Export in March 2016, compared to March 2015, was 11.4% higher, while import was 12.7% lower.

In March 2016, compared to March 2015, the value of goods exported to the Russian Federation increased by 48.3%, to Germany by 33.6%, to Croatia by 26.9%, to Italy by 22.7% and to Slovenia to by 3.0%, while the value of goods exported to Austria decreased by 14.2%, and to Serbia by 8.4%.

In the same month, the value of goods imported from Austria increased by 13.5%, from Serbia by 8.2% and from Italy by 2.6%, while the value of goods imported from the Russian Federation decreased by 77.8%, from Germany by 9.9%, from Slovenia by 5.1% and from Croatia by 4.1%.

Source of data for external trade statistics is the Single Administrative Document on export and import of goods. The content of this document is an international standard and it is adjusted the needs of different users of data. The Indirect Taxation Authority is responsible for the collection and control of validity of single administrative documents.

The Republika Srpska Institute of Statistics takes over reviewed single administrative documents prepared for automatic data processing from the Indirect Taxation Authority, and performs further statistical analysis in accordance with the methodological recommendations of Eurostat.

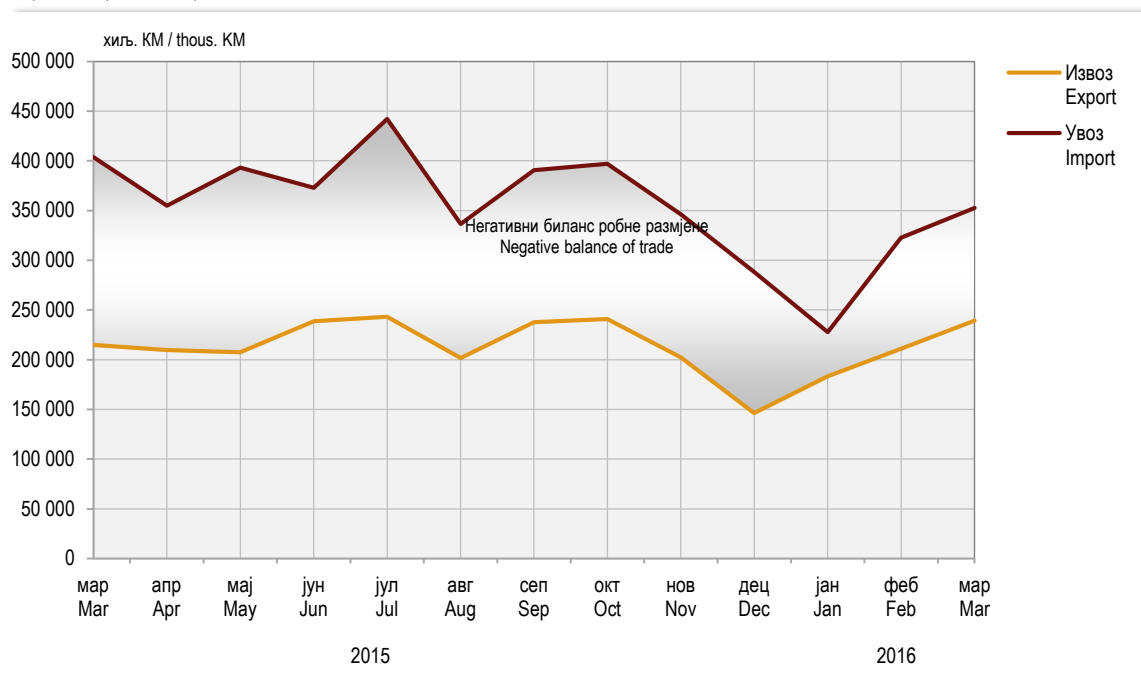
For the purpose of aggregated statistical presentation and publishing of data on external trade, the Classification of Activities, which is harmonised with the NACE rev. 2 Statistical Classification of Economic Activities in the European Community, is used.

Monthly data for the current year are prone to changes until the moment of their final annual publishing.

8.1. Биланс робне размијене са иностранством External trade balance

	Вриједност, хиљ. КМ Value, thous. KM		Салдо робне размијене, хиљ. КМ Balance of trade, thous. KM	Покривеност увоза извозом, % Coverage of import with export, %
	извоз export	увоз import		
2011	2 560 808	4 577 526	-2 016 718	55,9
2012	2 374 737	4 487 548	-2 112 811	52,9
2013	2 604 090	4 557 635	-1 953 545	57,1
2014	2 692 013	4 946 061	-2 254 048	54,4
2015	2 513 206	4 296 086	-1 782 880	58,5
2015				
мар / Mar	214 811	403 648	-188 837	53,2
апр / Apr	209 561	355 008	-145 446	59,0
мај / May	207 541	393 112	-185 570	52,8
јун / Jun	238 678	372 846	-134 168	64,0
јул / Jul	243 048	442 035	-198 987	55,0
авг / Aug	201 596	336 534	-134 938	59,9
сеп / Sep	237 628	390 519	-152 892	60,8
окт / Oct	240 795	397 166	-156 370	60,6
нов / Nov	202 399	346 318	-143 919	58,4
дец / Dec	146 158	288 270	-142 112	50,7
2016				
јан / Jan	183 238	227 697	-44 459	80,5
феб / Feb	210 821	322 525	-111 704	65,4
мар / Mar	239 377	352 497	-113 121	67,9

Графикон 10. Извоз и увоз
Graph 10. Export and import



8.2. Вриједност извоза и индекси према подручјима КД
Value of export and indices by section of activity classification

	хиљ. КМ / thous. KM								
	Укупно Total	Пољопривреда, шумарство и риболов Agriculture, forestry and fishing	Вађење руда и камена Mining and quarrying	Прерађивачка индустрија Manufacturing	Произ. и снабд. ел. енергијом, гасом, паром и климатиз. Electricity, gas, steam and air conditioning supply	Снабд. водом; каналлиз, управ. отпадом и дјел. санације жив. сред. Water supply; sewerage, waste management and remediation activities	Информација и комуникације Information and communication	Стручне, научне и техничке дјелатности Professional, scientific and technical activities	Остало и нераспоређено Other and unclassified
2011	2 560 808	95 515	77 937	2 111 891	165 611	106 772	3 083	-	0
2012	2 374 737	86 758	96 218	2 033 375	47 736	108 041	1 826	782	-
2013	2 604 090	100 345	71 008	2 130 882	171 925	128 248	1 673	8	2
2014	2 692 013	105 316	71 240	2 303 461	114 094	95 356	2 395	151	-
2015	2 513 206	117 068	55 121	2 211 611	60 763	66 943	1 700	0	1
2015									
мар / Mar	214 811	8 013	6 000	183 100	10 215	7 346	137	-	-
апр / Apr	209 561	7 585	4 439	186 313	4 209	6 837	179	-	-
мај / May	207 541	7 624	5 018	184 532	3 937	6 395	36	-	-
јун / Jun	238 678	9 874	3 967	216 515	2 612	5 505	206	-	-
јул / Jul	243 048	9 579	4 310	222 969	459	5 606	124	-	-
авг / Aug	201 596	10 632	4 649	180 514	456	5 182	163	-	-
сеп / Sep	237 628	11 406	4 862	211 078	4 916	5 311	55	-	-
окт / Oct	240 795	13 470	4 935	211 821	4 534	5 880	155	-	1
нов / Nov	202 399	11 210	4 433	179 152	2 939	4 552	113	0	-
дец / Dec	146 158	11 968	3 162	122 065	5 831	2 777	356	-	-
2016									
јан / Jan	183 238	8 143	3 310	163 496	4 019	4 240	30	-	-
феб / Feb	210 821	11 134	3 316	187 702	3 528	4 976	165	-	-
мар / Mar	239 377	11 057	4 059	216 348	2 383	5 371	158	-	-

СПОЉНА ТРГОВИНА EXTERNAL TRADE

8.2. Вриједност извоза и индекси према подручјима КД Value of export and indices by section of activity classification (наставак/continued)

хиљ. КМ / thous.KM

	Укупно Total	Пољопривреда, шумарство и риболов Agriculture, forestry and fishing	Вађење руда и камена Mining and quarrying	Прерађивачка индустрија Manufacturing	Произ. и снабд. ел. енергијом, гасом, паром и климатиз. Electricity, gas, steam and air conditioning supply	Снабд. водом; каналлиз, управ. отпадом и дјел. санације жив. сред. Water supply; sewerage, waste management and remediation activities	Информација и комуникације Information and communication	Стручне, научне и техничке дјелатности Professional, scientific and technical activities	Остало и нераспоређено Other and unclassified
Индекси – исти период претходне године = 100 Indices – same period of the previous year = 100									
2011	117,6	104,1	162,5	124,2	64,0	139,8	96,9	-	22,2
2012	92,7	90,8	123,5	96,3	28,8	101,2	59,2	-	-
2013	109,7	115,7	73,8	104,8	360,2	118,7	91,6	1,0	-
2014	103,4	105,0	100,3	108,1	66,4	74,4	143,2	¹⁾	-
2015	93,4	111,2	77,4	96,0	53,3	70,2	71,0	0,0	-
2015									
мар / Mar	93,4	121,0	104,3	92,5	82,9	105,0	60,7	-	-
апр / Apr	95,7	109,4	74,5	98,2	51,8	85,5	99,8	-	-
мај / May	102,3	115,1	96,7	104,2	53,1	97,6	172,3	-	-
јун / Jun	98,8	109,1	67,7	104,1	26,7	62,7	127,3	-	-
јул / Jul	94,3	94,2	61,1	101,9	3,6	63,8	107,2	-	-
авг / Aug	102,9	102,2	71,6	109,4	7,2	70,4	60,1	-	-
сеп / Sep	95,5	109,1	68,5	98,0	77,6	57,7	19,4	-	-
окт / Oct	94,5	119,3	68,0	98,1	43,2	63,4	29,5	-	-
нов / Nov	88,1	100,7	88,5	91,9	29,3	53,8	49,3	92,6	-
дец / Dec	70,8	99,7	58,2	69,0	94,6	47,6	800,1	-	-
2016									
јан / Jan	107,9	107,6	69,1	114,4	47,1	72,7	25,4	-	-
феб / Feb	104,8	136,9	72,8	110,0	29,1	87,0	280,2	-	-
мар / Mar	111,4	138,0	67,6	118,2	23,3	73,1	115,4	-	-

¹⁾ Индекс је већи од 999
Index is higher than 999

8.3. Вриједност увоза и индекси према подручјима КД
Value of import and indices by section of activity classification

хиљ. КМ / thous.KM

	Укупно Total	Пољопривреда, шумарство и риболов Agriculture, forestry and fishing	Вађење руда и камена Mining and quarrying	Прерађивачка индустрија Manufacturing	Произ. и снабд. ел. енергијом, гасом, паром и климатиз. Electricity, gas, steam and air conditioning supply	Снабд. водом; канализ, управ. отпадом и дјел. санације жив. сред. Water supply; sewerage, waste management and remediation activities	Информација и комуникације Information and communication	Стручне, научне и техничке дјелатности Professional, scientific and technical activities	Остало и нераспоређено Other and unclassified
2011	4 577 526	223 391	1 317 377	2 968 159	40 350	4 778	22 908	535	28
2012	4 487 548	209 333	1 211 699	2 996 290	39 057	9 472	18 802	2 856	39
2013	4 557 635	207 477	1 225 881	3 074 468	13 497	18 536	16 262	1 415	98
2014	4 946 061	220 662	1 066 122	3 599 918	35 558	6 385	16 541	811	64
2015	4 296 086	236 163	680 885	3 338 194	20 208	3 164	16 531	897	46
2015									
мар / Mar	403 648	25 712	70 563	304 136	1 752	259	1 225	0	-
апр / Apr	355 008	20 400	15 823	315 225	768	226	2 540	23	4
мај / May	393 112	17 743	90 806	282 613	501	350	1 093	6	0
јун / Jun	372 846	17 005	64 140	289 526	638	313	1 224	1	-
јул / Jul	442 035	23 188	120 752	291 316	5 057	217	1 434	54	17
авг / Aug	336 534	18 952	63 361	246 936	5 657	212	1 400	0	16
сеп / Sep	390 519	22 611	43 022	322 704	640	185	1 358	0	-
окт / Oct	397 166	21 043	64 613	307 970	463	252	2 035	789	1
нов / Nov	346 318	16 115	63 249	265 263	524	213	951	1	1
дец / Dec	288 270	16 019	23 706	247 078	638	151	678	0	0
2016									
јан / Jan	227 697	16 381	22 725	186 439	967	164	1 002	20	0
феб / Feb	322 525	22 874	22 715	271 988	1 716	91	1 788	1 354	-
мар / Mar	352 497	21 870	14 738	313 035	1 247	245	1 313	49	1
Индекси – исти период претходне године = 100 Indices – same period of the previous year = 100									
2011	112,9	111,5	136,4	108,0	37,1	292,6	84,2	¹⁾	69,8
2012	98,0	93,7	92,0	100,9	96,8	198,3	82,1	534,1	137,1
2013	101,6	99,1	101,2	102,6	34,6	195,7	86,5	49,5	252,3
2014	108,5	106,4	87,0	117,1	263,4	34,4	101,7	57,3	64,8
2015	86,9	107,0	63,9	92,7	56,8	49,6	99,9	110,6	71,9
2015									
мар / Mar	95,6	131,7	98,4	93,3	63,6	22,7	115,5	1,5	-
апр / Apr	102,1	115,4	71,4	104,5	17,1	40,5	201,2	¹⁾	42,4
мај / May	91,3	115,2	57,4	112,5	13,8	60,5	95,5	¹⁾	28,6
јун / Jun	90,0	90,3	67,2	98,3	16,2	251,8	87,8	21,1	-
јул / Jul	107,1	109,7	277,4	85,1	131,0	60,0	109,9	14,0	303,7
авг / Aug	75,7	109,5	60,1	77,9	147,0	83,1	114,6	16,9	589,7
сеп / Sep	92,7	114,4	56,1	101,0	20,1	76,7	92,2	0,0	-
окт / Oct	78,1	91,8	52,4	86,1	21,7	47,4	96,6	¹⁾	4,9
нов / Nov	80,1	98,4	65,9	83,5	107,0	50,2	77,3	247,6	292,9
дец / Dec	66,4	86,2	29,3	75,2	17,5	45,1	28,9	0,4	17,7
2016									
јан / Jan	101,2	101,9	719,2	91,7	97,6	33,4	97,0	80,1	2,4
феб / Feb	93,3	107,4	39,4	103,8	66,5	30,4	114,6	¹⁾	-
мар / Mar	87,3	85,1	20,9	102,9	71,2	94,6	107,2	¹⁾	-

¹⁾ Индекс је већи од 999
Index is higher than 999

СПОЉНА ТРГОВИНА EXTERNAL TRADE

8.4. Извоз по земљама најважнијим партнерима

Export by main partner country

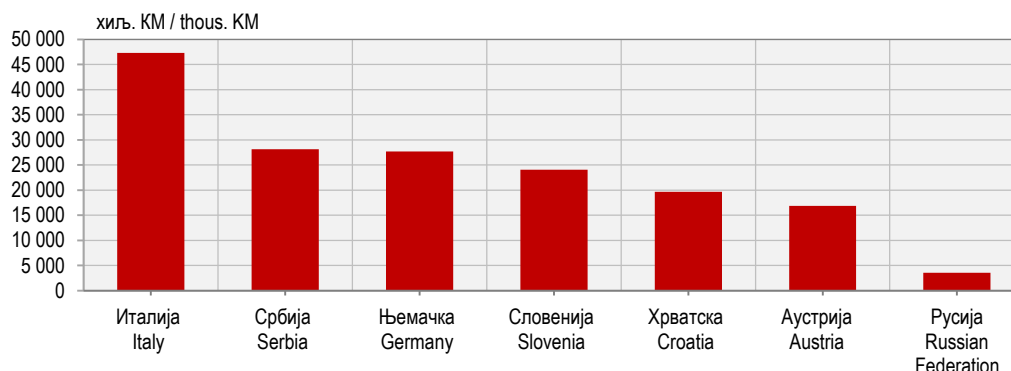
хиљ. КМ / thous. KM

	Укупно Total	Аустрија Austria	Италија Italy	Њемачка Germany	Русија Russian Federation	Словенија Slovenia	Србија Serbia	Хрватска Croatia	Остале земље Other countries
2011	2 560 808	198 558	372 771	208 726	4 037	198 811	477 502	332 876	767 527
2012	2 374 737	225 532	380 676	197 076	4 169	196 130	371 103	320 170	679 881
2013	2 604 090	213 769	413 354	263 328	4 915	233 285	414 095	324 049	737 295
2014	2 692 013	212 166	492 792	251 181	9 924	236 902	400 165	278 421	810 462
2015	2 513 206	216 176	451 188	269 020	22 664	248 048	327 397	219 829	758 884
2015									
мар / Mar	214 811	19 668	38 550	20 740	2 403	23 380	30 732	15 500	63 837
апр / Apr	209 561	19 083	40 997	19 488	1 442	18 375	29 687	15 996	64 493
мај / May	207 541	19 917	40 024	19 727	2 063	21 079	24 929	18 539	61 264
јун / Jun	238 678	20 361	47 303	24 643	604	22 207	30 605	23 831	69 125
јул / Jul	243 048	17 832	47 984	27 288	914	20 952	31 752	30 687	65 636
авг / Aug	201 596	18 146	28 570	23 377	558	20 913	29 533	19 125	61 374
сеп / Sep	237 628	22 105	41 838	27 193	1 365	24 975	31 859	21 734	66 558
окт / Oct	240 795	18 498	42 491	24 490	1 765	23 792	29 929	19 931	79 901
нов / Nov	202 399	17 294	32 687	23 400	2 251	21 535	23 709	17 573	63 949
дец / Dec	146 158	10 525	19 621	18 894	4 617	16 671	17 593	8 089	50 148
2016									
јан / Jan	183 238	14 024	35 783	25 396	3 266	17 006	15 986	13 630	58 148
феб / Feb	210 821	16 839	41 515	27 268	4 825	21 705	20 903	16 640	61 126
мар / Mar	239 377	16 884	47 308	27 699	3 564	24 073	28 150	19 672	72 028
Индекси – исти период претходне године = 100 Indices – same period of the previous year = 100									
2011	117,6	152,3	109,5	114,9	113,7	94,5	124,4	115,6	120,0
2012	92,7	113,6	102,1	94,4	103,3	98,7	77,7	96,2	88,6
2013	109,7	94,8	108,6	133,6	117,9	118,9	111,6	101,2	108,4
2014	103,4	99,3	119,2	95,4	201,9	101,6	96,6	85,9	109,9
2015	93,4	101,9	91,6	107,1	228,4	104,7	81,8	79,0	93,6
2015									
мар / Mar	93,4	105,4	92,5	88,5	1)	125,8	97,8	62,3	89,8
апр / Apr	95,7	111,6	99,5	92,0	978,8	98,3	93,2	71,7	97,0
мај / May	102,3	116,2	99,8	105,3	1)	122,6	98,3	80,5	100,2
јун / Jun	98,8	98,3	98,0	114,1	43,7	100,2	92,4	95,2	99,8
јул / Jul	94,3	85,5	91,1	118,6	257,8	99,3	96,0	105,3	84,9
авг / Aug	102,9	111,4	96,5	151,5	57,9	118,5	90,7	88,6	99,2
сеп / Sep	95,5	113,6	90,2	113,8	86,5	125,8	72,5	88,7	96,2
окт / Oct	94,5	93,7	91,1	110,4	97,5	96,5	76,0	80,2	105,8
нов / Nov	88,1	85,7	84,5	116,2	146,5	93,7	69,0	83,3	90,3
дец / Dec	70,8	75,7	51,0	102,2	359,2	83,2	57,1	47,9	75,4
2016									
јан / Jan	107,9	85,3	111,1	125,9	218,4	115,6	84,6	103,5	110,3
феб / Feb	104,8	103,2	106,7	139,1	151,4	111,5	74,2	106,3	102,1
мар / Mar	111,4	85,8	122,7	133,6	148,3	103,0	91,6	126,9	112,8

¹⁾ Индекс је већи од 999
Index is higher than 999

Графикон 11. Земље најважнији партнери у извозу, март 2016.

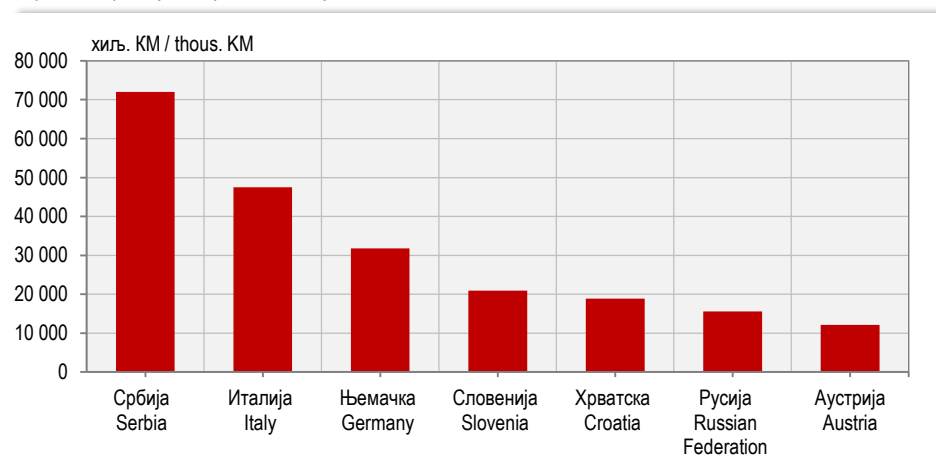
Graph 11. Export by main partner country, March 2016



8.5. Увоз по земљама најважнијим партнерима
Import by main partner country

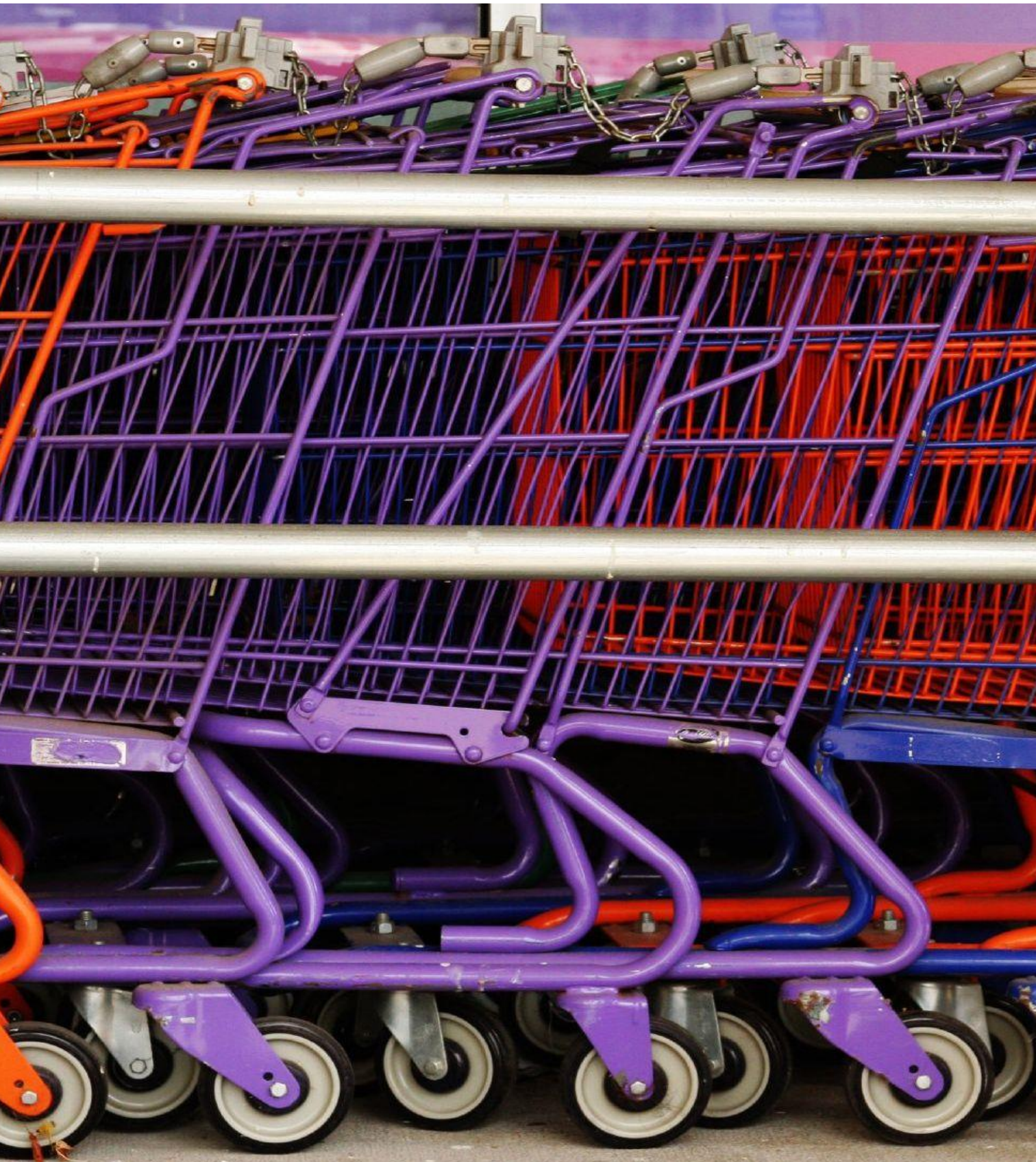
	Укупно Total	Аустрија Austria	Италија Italy	Њемачка Germany	Русија Russian Federation	Словенија Slovenia	Србија Serbia	Хрватска Croatia	Остале земље Other countries
2011	4 577 526	132 605	386 057	238 888	1 308 920	206 574	823 095	283 374	1 198 013
2012	4 487 548	129 757	411 748	270 356	1 165 178	202 605	770 018	241 290	1 296 595
2013	4 557 635	122 058	444 571	286 109	1 222 278	192 686	764 879	190 719	1 334 336
2014	4 946 061	119 866	497 981	334 424	1 063 353	207 887	792 584	198 275	1 731 692
2015	4 296 086	133 617	520 142	333 941	686 222	214 664	754 434	189 754	1 463 311
2015									
мар / Mar	403 648	10 691	46 295	35 278	70 035	22 097	66 587	19 667	132 998
апр / Apr	355 008	15 496	49 015	33 054	16 121	19 041	68 361	20 201	133 718
мај / May	393 112	11 238	54 591	24 895	92 083	18 680	61 688	15 286	114 650
јун / Jun	372 846	10 909	47 713	29 652	66 342	17 620	67 560	15 229	117 820
јул / Jul	442 035	10 850	49 414	27 567	120 297	18 296	67 310	17 957	130 343
авг / Aug	336 534	6 694	27 760	25 659	65 144	14 185	68 151	15 511	113 431
сеп / Sep	390 519	14 378	44 615	34 773	43 184	19 459	70 544	16 805	146 762
окт / Oct	397 166	15 332	47 308	31 553	64 454	18 671	71 330	16 550	131 968
нов / Nov	346 318	11 265	44 349	24 551	63 648	16 586	57 394	14 358	114 167
дец / Dec	288 270	9 362	33 765	24 188	24 954	18 556	58 638	13 176	105 630
2016									
јан / Jan	227 697	6 821	31 284	17 008	23 091	12 880	40 094	10 403	86 117
феб / Feb	322 525	9 473	40 638	28 463	23 333	18 550	59 680	14 770	127 619
мар / Mar	352 497	12 131	47 513	31 788	15 548	20 968	72 031	18 853	133 665
Индекси – исти период претходне године = 100 Indices – same period of the previous year = 100									
2011	112,9	107,0	108,3	102,5	138,1	101,8	96,7	85,0	119,2
2012	98,0	97,9	106,7	113,2	89,0	98,1	93,6	85,1	108,2
2013	101,6	94,1	108,0	105,8	104,9	95,1	99,3	79,0	102,9
2014	108,5	98,2	112,0	116,9	87,0	107,9	103,6	104,0	129,8
2015	86,9	111,5	104,5	99,9	64,5	103,3	95,2	95,7	84,5
2015									
мар / Mar	95,6	106,6	99,4	116,6	100,0	127,8	106,9	92,7	80,9
апр / Apr	102,1	167,5	106,2	99,5	74,2	101,2	97,5	113,0	102,3
мај / May	91,3	111,8	126,3	108,1	58,2	108,2	108,6	99,2	107,9
јун / Jun	90,0	124,3	114,6	115,6	69,5	98,0	96,4	91,3	85,4
јул / Jul	107,1	112,4	103,4	87,0	275,3	95,3	93,8	110,0	75,5
авг / Aug	75,7	52,4	100,7	79,7	60,7	94,7	89,0	103,6	71,5
сеп / Sep	92,7	113,2	114,6	117,9	56,4	93,0	97,6	81,7	98,0
окт / Oct	78,1	154,4	98,6	105,7	52,5	94,9	95,2	93,1	71,0
нов / Nov	80,1	112,1	101,1	90,4	66,5	96,7	85,3	105,5	72,5
дец / Dec	66,4	100,5	72,0	82,9	30,3	115,0	81,9	73,1	65,7
2016									
јан / Jan	101,2	114,4	87,8	95,0	933,8	92,8	98,9	94,5	88,1
феб / Feb	93,3	82,8	102,4	114,5	40,6	105,4	105,9	105,5	102,8
мар / Mar	87,3	113,5	102,6	90,1	22,2	94,9	108,2	95,9	100,5

Графикон 12. Земље најважнији партнери у увозу, март 2016.
Graph 12. Import by main partner country, March 2016



...

ДИСТРИБУТИВНА ТРГОВИНА
DISTRIBUTIVE TRADE



Укупан промет у трговини на мало у марту 2016. године у односу на просјек 2015. године већи је за 3,2%.

Промет у трговини на мало у неспецијализованим продавницама у марту 2016. године у односу на просјек 2015. године већи је 9,3%, у трговини на мало у специјализованим продавницама у истом периоду мањи је за 1,8%, а у трговини на мало моторним горивима и мазивима мањи је за 9,4%.

Подаци дати у овом Прегледу добијени су на основу Мјесечног извјештаја трговине на мало (ТРГ-1).

Методологија за истраживање заснива се на Уредби о краткорочним статистикама ЕУ-а бр. 1165/98.

Истраживањем су обухваћена предузећа из Статистичког пословног регистра у области 47 Класификације дјелатности и предузећа која су регистрована у другим дјелатностима, а обављају и дјелатност трговине на мало.

Промет је вриједност продатих роба и обављених услуга у току мјесеца, без обзира на то да ли су наплаћене или не. У промет није укључен порез на додатну вриједност (ПДВ).

Од јануара 2013. године, статистички подаци о промету трговине на мало, обрађују и исказују према Класификацији дјелатности КДБиХ 2010 која садржајно и структурно у потпуности одговара ЕУ класификацији NACE Rev.2.

Total turnover in retail trade in March 2016, compared to the 2015 average, was 3.2% higher.

Turnover in retail trade in non-specialised stores in March 2016, compared to the 2015 average, was 9.3% higher. During the same period, turnover in retail trade in specialised stores was 1.8% lower and in retail trade of motor fuels and lubricants 9.4% lower.

Data in this Review were obtained through the Monthly Report on Retail Trade (TRG-1).

Methodology for the survey is based on the EU Short-Term Statistics Regulation No.1165/98.

The survey covers all enterprises from the Statistical Business Register in the division 47 of the Classification of Economic Activities and enterprises registered within other activities which also perform retail trade activity.

Turnover refers to the value of goods sold and services performed during the month, regardless of whether those were paid for or not. Turnover does not include value added tax (VAT).

Starting from January 2013, data on turnover in retail trade have been collected, edited and published by section of activities in accordance with the Classification of Economic Activities KD BiH 2010, which is in its content and structure completely harmonised with EU Classification NACE Rev.2.

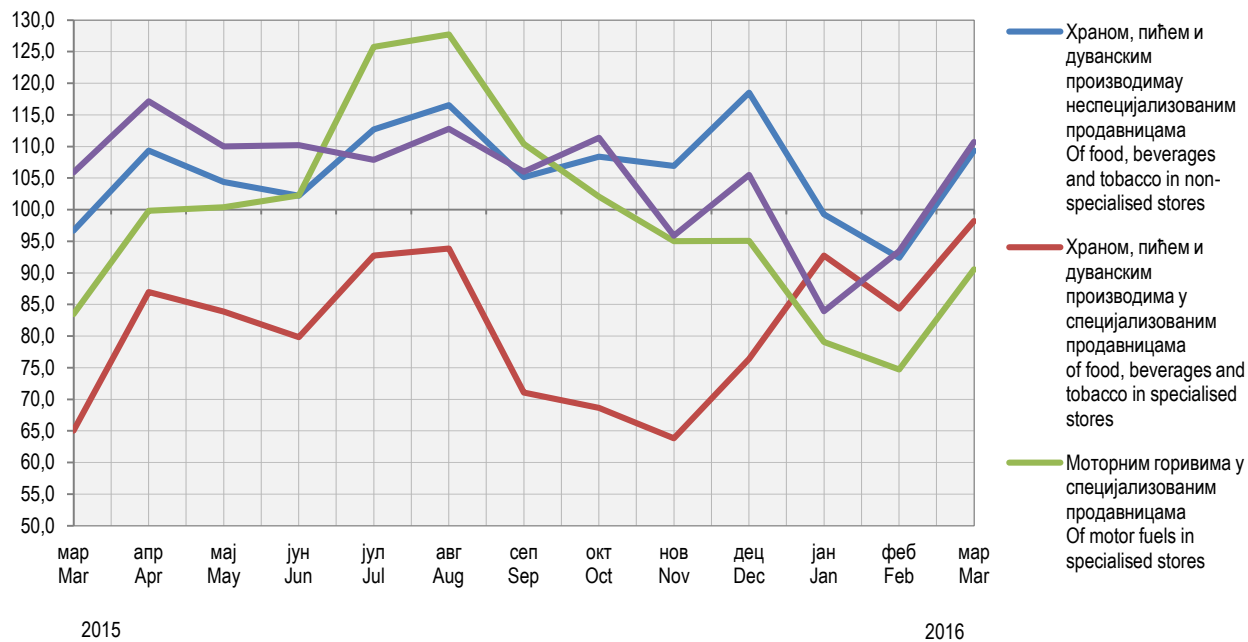
9.1. Индекси промета трговине на мало, у текућим цијенама Indices of turnover in retail trade, current prices

	Укупно Total	Трговина на мало Retail trade			
		у неспецијализованим продавницама in non-specialised stores	храном, пићем и дуванским производима у специјализованим продавницама of food, beverages and tobacco in specialised stores	моторним горивима у специјализованим продавницама of motor fuels in specialised stores	остала other
Претходна година = 100 Previous year = 100					
2011	107,0	106,1	105,3	103,7	113,1
2012	104,9	102,7	102,5	109,6	102,3
2013	120,3	118,6	116,7	114,7	131,0
2014	91,5	86,6	107,1	88,1	97,8
2015	99,8	104,3	75,3	98,0	103,1
∅2015=100					
2015					
мар / Mar	92,9	96,7	65,0	83,5	105,9
апр / Apr	107,0	109,3	87,0	99,8	117,2
мај / May	103,3	104,4	83,9	100,4	110,0
јун / Jun	103,1	102,2	79,8	102,3	110,2
јул / Jul	114,1	112,7	92,7	125,8	107,9
авг / Aug	117,5	116,5	93,9	127,7	112,8
сеп / Sep	104,8	105,1	71,1	110,4	106,0
окт / Oct	104,5	108,4	68,6	102,1	111,4
нов / Nov	96,7	106,9	63,8	95,0	95,9
дец / Dec	104,0	118,5	76,4	95,1	105,5
2016					
јан / Jan	87,7	99,3	92,7	79,1	83,9
феб / Feb	86,6	92,4	84,3	74,7	93,5
мар / Mar	103,2	109,3	98,2	90,6	110,7

ДИСТРИБУТИВНА ТРГОВИНА DISTRIBUTIVE TRADE

Графикон 13. Индекси промета у трговини на мало, Ø2014 = 100

Graph 13. Indices of turnover in retail trade, Ø2014 = 100



УГОСТИТЕЛСТВО
HOTELS AND RESTAURANTS



УГОСТИТЕЉСТВО HOTELS AND RESTAURANTS

Промет у Републици Српској у четвртм тромјесечју 2015. године у односу на исти период претходне године већи је за 1,5%, у односу на треће тромјесечје 2015. године мањи је за 11,1%, у односу на просјек 2014. године већи је за 4,9%, а у односу на просјек 2010. године већи је за 35,3%.

Подаци су добијени на основу Тромјесечног извјештаја услужних дјелатности (К КПС УСЛ-1) који се од 2015. године спроводи методом узорка. Методологија за истраживање заснива се на Уредби о краткорочним статистикама ЕУ-а бр. 1165/98. Истраживањем су обухваћена предузећа из Статистичког пословног регистра у области 55 и 56 Класификације дјелатности и предузећа која су регистрована у другим дјелатностима, а обављају и дјелатност угоститељства.

Промет је вриједност продатих роба и обављених услуга у току тромјесечја, без обзира на то да ли су наплаћене или не. У промет није укључен порез на додатну вриједност (ПДВ).

Ради усклађивања података поновљен је прерачун временске серије од 2009–2014. године, те је због тога дошло до промјене података у односу на претходне објаве.

Подацима нису обухваћени предузетници.

10.1. Индекси промета по областима

Turnover indices by division

	Укупно <i>Total</i>	55 Смјештај <i>55 Accommodation</i>	56 Дјелатности припреме и послуживања хране и пића <i>56 Food and beverage service activities</i>
Исти период претходне године = 100 <i>Same period of the previous year = 100</i>			
2011	101,5	103,5	99,4
2012	101,2	112,9	88,0
2013	121,8	106,7	143,6
2014	103,1	92,1	115,0
2015	109,0	109,9	108,3
2014			
I	99,5	82,8	124,8
II	96,5	89,0	103,8
III	106,7	96,6	115,2
IV	109,8	101,4	119,0
2015			
I	117,9	139,3	96,5
II	111,2	114,0	108,9
III	106,9	97,5	113,5
IV	101,5	90,9	111,4

Turnover in Republika Srpska in the 4th quarter of 2015, compared to the same period of the previous year, was 1.5% higher, while compared to the 3rd quarter of 2015 it was 11.1% lower. Compared to the 2014 average, turnover was 4.9% higher and compared to the 2010 average it was 35.3% higher.

Data were obtained through the Quarterly report on service activities (K KPS USL-1), which has been carried out using the sample method since 2015. Survey methodology is based on the Short-term statistics Regulation EU No.1165/98. The survey covers enterprises from the Statistical Business Register, in the divisions 55 and 56 of the Classification of Economic Activities, as well as enterprises registered in other activities which perform catering activity.

Turnover is value of goods sold and services performed during a quarter, regardless of these being paid for or not. Turnover does not include Value Added Tax (VAT).

In order to achieve coherence of the data, the time series for the period between 2009 and 2014 was recalculated; thus, there are changes in the data when compared to the previously released data.

Entrepreneurs are not covered by the data.

ТУРИЗАМ
TOURISM



У марту 2016. остварено је 23 848 долазака туриста, што је у односу на фебруар 2016. године више за 11,4%, и 57 998 ноћења туриста, што је у односу на фебруар 2016. године више за 7,1%.

Број долазака туриста у марту 2016. године у односу на исти мјесец претходне године већи је за 5,4%, а број ноћења туриста већи је за 4,0%.

У марту 2016. године Република Српска је располагала са 9 846 сталних лежаја.

Подаци у овом Прегледу прикупљени су Мјесечним извјештајем о туристима и ноћењима (ТУ–11), којег достављају угоститељска и друга предузећа, пословни субјекти и организације које пружају услуге смјештаја гостима.

Извори података за састављање извјештаја ТУ–11 су књиге гостију, које воде објекти који пружају услуге смјештаја гостима. Подацима је обухваћен број долазака и остварени број ноћења туриста, а не број туриста.

Туристом се сматра свако лице које путује у неко мјесто изван свог пребивалишта и проведе најмање једну ноћ у угоститељском или неком другом објекту за смјештај гостију, а мотиви боравка могу бити: одмор, послови (конгреси, сајмови и изложбе, мисије међународних организација и сл.), здравље, учествовање у спортским догађајима и сл.

Од јануара 2013. године, објекти за смјештај у бањским мјестима у којима особе бораве ради медицинске рехабилитације, приказују доласке и ноћења само за особе које саме носе накнаду за тај боравак. За период од 2008. до 2012. године, извршен је прерачун података.

There were 23,848 tourist arrivals in March 2016, which was 11.4% higher compared to the number of arrivals realised in February 2016, and 57,998 nights, which was 7.1% higher compared to February 2016.

Number of tourist arrivals in March 2016 was 5.4% higher when compared to the same month of the previous year, while number of tourist nights was 4.0% higher.

In March 2016, Republika Srpska had the capacity of 9,846 permanent beds.

Data in this Review were obtained through the Monthly report on tourists and nights (TU–11), provided by hotel and restaurant enterprises and other enterprises, business entities and organisations that provide services of guests' accommodation.

Guest books maintained by establishments that provide services of guests' accommodation are the main source of data for the report TU–11. These data cover number of tourist arrivals and nights, but not number of tourists.

A tourist is any person travelling to a place other than that of his/her usual place of residence and spending at least one night in a hotel and restaurant establishment or some other accommodation establishment, and whose main purpose of visit may be one of the following: holiday, business (congresses, fairs and expositions, missions of international organisations etc.), health, participation in sports events, etc.

Since January 2013, facilities for accommodation in spa resorts, where people stay for medical rehabilitation, only present arrivals and nights for persons who pay for the stay themselves. For the period from 2008 until 2012, data were recalculated.

11.1. Доласци и ноћења туриста и индекси *Tourist arrivals and nights and indices*

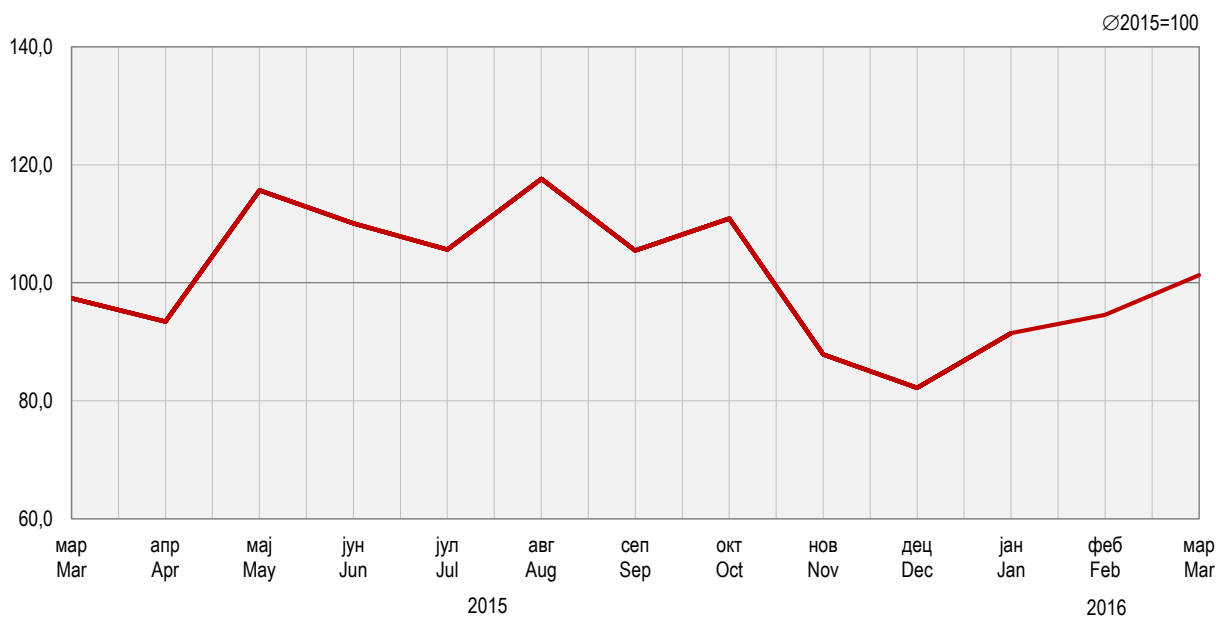
	Доласци туриста <i>Tourist arrivals</i>			Ноћења туриста <i>Tourist nights</i>		
	укупно <i>total</i>	домаћи <i>domestic</i>	страни <i>foreign</i>	укупно <i>total</i>	домаћи <i>domestic</i>	страни <i>foreign</i>
2011	235 247	137 858	97 389	575 420	348 652	226 768
2012	238 685	136 710	101 975	591 154	346 368	244 786
2013	253 653	140 886	112 767	629 663	355 727	273 936
2014	260 160	141 898	118 262	598 668	323 002	275 666
2015	294 781	158 571	136 210	686 944	366 761	320 183
2015						
мар / <i>Mar</i>	22 628	12 565	10 063	55 743	24 397	31 346
апр / <i>Apr</i>	22 944	12 794	10 150	53 472	29 679	23 793
мај / <i>May</i>	31 426	16 531	14 895	66 218	37 218	29 000
јун / <i>Jun</i>	28 898	15 958	12 940	63 026	39 187	23 839
јул / <i>Jul</i>	24 976	11 345	13 631	60 471	34 819	25 652
авг / <i>Aug</i>	26 623	11 446	15 177	67 330	33 457	33 873
сеп / <i>Sep</i>	26 728	14 355	12 373	60 374	36 259	24 115
окт / <i>Oct</i>	26 943	15 363	11 580	63 475	34 319	29 156
нов / <i>Nov</i>	22 165	13 597	8 568	50 282	26 395	23 887
дец / <i>Dec</i>	23 800	14 411	9 389	47 057	25 542	21 515
2016						
јан / <i>Jan</i>	18 881	9 509	9 372	52 362	21 135	31 227
феб / <i>Feb</i>	21 413	11 167	10 246	54 153	22 227	31 926
мар / <i>Mar</i>	23 848	13 117	10 731	57 998	27 352	30 646

11.1. Доласци и ноћења туриста и индекси

Tourist arrivals and nights and indices
(наставак/continued)

	Доласци туриста Tourist arrivals			Ноћења туриста Tourist nights		
	укупно total	домаћи domestic	страни foreign	укупно total	домаћи domestic	страни foreign
Индекси – исти период претходне године = 100 Indices – same period of the previous year = 100						
2011	100,6	99,4	102,4	106,4	104,4	109,6
2012	101,5	99,2	104,7	102,7	99,3	107,9
2013	106,3	103,1	110,6	106,5	102,7	111,9
2014	102,6	100,7	104,9	95,1	90,8	100,6
2015	113,3	111,7	115,2	114,7	113,5	116,1
2015						
мар / Mar	109,7	105,3	115,6	111,0	106,8	114,6
апр / Apr	106,3	109,1	102,9	107,4	115,6	98,6
мај / May	154,2	151,6	157,3	137,9	134,7	142,2
јун / Jun	119,2	123,3	114,4	118,8	121,4	114,8
јул / Jul	105,0	101,2	108,4	100,3	103,0	96,9
авг / Aug	107,5	95,4	118,8	109,3	98,9	121,9
сеп / Sep	99,8	97,2	103,0	104,6	101,6	109,5
окт / Oct	106,9	113,6	99,1	105,9	118,1	94,4
нов / Nov	103,4	106,2	99,4	110,2	108,9	111,5
дец / Dec	110,3	108,2	113,7	112,6	110,3	115,4
2016						
јан / Jan	112,9	109,0	117,2	113,1	98,9	125,3
феб / Feb	102,3	97,3	108,5	101,8	92,1	109,8
мар / Mar	105,4	104,4	106,6	104,0	112,1	97,8

Графикон 14. Индекси ноћења туриста, укупно
Graph 14. Tourist night indices, total



...

САОБРАЋАЈ И БЕЗЕ
TRANSPORT AND COMMUNICATIONS



Количина робе превезене у четвртм тромјесечју 2015. године у односу на исти период претходне године биљежи раст од 22,6%. У истом периоду, пређени пут теретних возила мањи је за 4,0%, а обим рада, исказан у тонским километрима, мањи је за 3,3%.

Број превезених путника у друмском саобраћају већи је за 11,5%. Пређени километри аутобуса мањи су за 10,6%, а обим рада, исказан у путничким километрима, мањи је за 14,4%.

У градско-приградском саобраћају, у периоду октобар – децембар 2015. године у односу на исти период претходне године, укупни пређени пут аутобуса већи је за 1,4%, а број превезених путника већи је за 3,5%.

У жељезничком саобраћају, у четвртм тромјесечју 2015. године, обим превезене робе мањи је за 15,4% у односу на исти период претходне године, а обим рада мјерен оствареним тонским километрима већи је за 6,8%. Превезено је 12,2% мање путника, а број остварених путничких километара мањи је за 15,9%.

У четвртм тромјесечју 2015. године, број писмоносних пошиљки у односу на исти период прошле године био је већи за 5,2%, а број пакетских пошиљки мањи за 33,8%. Број телеграма био је већи за 61,1%.

Промет на аеродромима Републике Српске у четвртм тромјесечју 2015. године биљежи пад у односу на исти период претходне године. Број летова страних авиона био је мањи за 39,8%, док је број летова домаћих авиона био мањи са 47,3%. Број превезених путника страним авионима мањи је за 2,5%.

Подаци о превозу робе и путника прикупљају се Тромјесечним извјештајем о друмском превозу робе и путничком и градском саобраћају (СА/Т-11) од предузећа која се баве превозом робе и путника у унутрашњем и међународном превозу.

Није обухваћен превоз робе и путника који предузећа, својим превозним средствима, обављају за сопствене потребе.

Подаци о превезеним путницима и роби у жељезничком саобраћају добијени су на основу Тромјесечног извјештаја жељезничког саобраћаја (СЖ/Т-11) који доставља "Жељезнице Републике Српске", А.Д.

Подаци о поштанском саобраћају добијени су на основу Тромјесечног извјештаја ПТТ промета (ПТТ/Т-11) које доставља "Предузеће за поштански саобраћај Републике Српске", А.Д.

Подаци о промету на аеродромима Републике Српске добијени су на основу Тромјесечног извјештаја о промету на аеродромима (СВ/Т-21) које доставља "Аеродроми Републике Српске".

Amount of transported goods in the fourth quarter of 2015, compared to the same period of the previous year, increased by 22.6%. During the same period, kilometres covered by freight road vehicles were 4.0% lower, and amount of work measured by tonne kilometres was 3.3% lower.

Within the road passenger transport activities, number of transported passengers was 11.5% higher. Bus kilometres covered were 10.6% lower, while amount of work measured by passenger kilometres was 14.4% lower.

In municipal transport, in the period October – December 2015, compared to the same period of the previous year, bus-kilometres covered were 1.4% higher and number of passengers carried was 3.5% higher.

In railway transport, in the 4th quarter of 2015, amount of transported goods decreased by 15.4% in comparison with the same period of the previous year, while amount of work measured by tonne kilometres increased by 6.8%. Number of transported passengers in railway transport decreased by 12.2%, while realised passenger kilometres decreased by 15.9%.

Compared to the same period of the previous year, volume of postal activities in the 4th quarter of 2015 increased by 5.2% for letters and 61.1% for telegrams. Number of parcels increased by 33.8%.

A decrease was recorded in traffic at airports of Republika Srpska in the 4th quarter of 2015 in comparison with the same period of the previous year. Number of international aircraft flights decreased by 39.8%, while number of domestic aircraft flights was 47.3% lower. Number of passengers transported by international aircrafts was 2.5% lower.

The goods and passenger transport data were obtained through the Quarterly report on goods transport and road and municipal passenger transport (SA/T-11), submitted by enterprises performing transport of goods and passengers in domestic and international transport.

Transport of goods and passengers performed by enterprises for their own needs using their own vehicles is not included.

Data on transported passengers and goods in railway transport were obtained through the Quarterly report on railway transport (SZ/T-11) submitted by the enterprise "Željeznice Republike Srpske", JSC.

Data on postal activities were obtained through the Quarterly report on postal traffic (PTT/T-11), submitted by the enterprise "Preduzeće za poštanski saobraćaj Republike Srpske", JSC.

Data on traffic at airports of Republika Srpska were obtained through the Quarterly report on traffic at airports (SV/T-21), submitted by the enterprise "Aerodromi Republike Srpske".

●●● САОБРАЋАЈ И ВЕЗЕ
TRANSPORT AND COMMUNICATIONS

12.1. Превезени путници и путнички километри по гранама
Transported passengers and passenger kilometres by branch

	Превезени путници <i>Transported passengers</i>				Путнички километри <i>Passenger kilometres</i>		
	жељезничким превозом, хиљ. <i>railway transport,</i> <i>thous.</i>	друмским превозом, хиљ. <i>road transport, thous.</i>	градским превозом, хиљ. <i>municipal transport,</i> <i>thous.</i>	ваздушним превозом <i>air transport</i>	жељезничким превозом, хиљ. <i>railway transport, thous.</i>	друмским превозом, мил. <i>road transport, mill.</i>	градским превозом <i>municipal transport</i>
2011	317	8 326	23 845	8 372	21 500	458	-
2012	321	8 300	24 312	6 397	22 500	563	-
2013	211	8 264	23 482	8 734	14 780	457	-
2014	173	7 504	22 248	27 734	12 322	419	-
2015	178	9 263	24 035	22 793	12 580	393	-
2014							
I	44	1 901	5 491	4 500	3 123	95	-
II	39	1 855	5 484	7 008	2 617	103	-
III	41	1 815	5 053	10 111	2 930	112	-
IV	49	1 933	6 220	6 115	3 662	109	-
2015							
I	41	2 630	5 896	4 306	2 850	89	-
II	46	2 371	6 394	6 561	3 238	105	-
III	48	2 101	5 307	7 303	3 412	103	-
IV	43	2 155	6 438	4 623	3 080	93	-
Индекси – исти период претходне године = 100 <i>Indices – same period of the previous year = 100</i>							
2011	78,9	114,9	102,5	183,4	88,0	102,0	-
2012	101,3	99,7	102,0	76,4	104,5	122,9	-
2013	65,7	99,6	96,4	136,5	65,2	81,2	-
2014	82,0	110,1	94,5	317,5	83,4	92,1	-
2015	102,9	123,4	108,0	82,2	102,1	93,8	-
2014							
I	88,0	101,0	95,4	331,1	92,3	85,2	-
II	70,3	107,3	92,4	455,6	71,6	88,0	-
III	73,2	132,2	96,0	419,9	68,3	102,2	-
IV	98,0	102,6	95,3	178,3	106,0	94,5	-
2015							
I	93,2	138,3	107,1	95,7	91,3	93,7	-
II	117,9	127,8	106,9	93,6	123,7	101,9	-
III	117,1	115,8	104,6	72,2	116,5	91,9	-
IV	87,8	111,5	103,5	75,6	84,1	85,6	-

