



МЈЕСЕЧНИ СТАТИСТИЧКИ ПРЕГЛЕД MONTHLY STATISTICAL REVIEW



НАЧЕЛНИК ОДЈЕЉЕЊА ЗА ИЗРАДУ ПУБЛИКАЦИОНИХ БАЗА ПОДАТАКА И СТАТИСТИЧКИХ ПУБЛИКАЦИЈА: Владан Сибиновић
HEAD OF DIVISION FOR CREATION OF PUBLICATION DATABASES AND STATISTICAL PUBLICATIONS: Vladan Sibinović

ОДГОВАРА: др Радмила Чичковић, директор Републичког завода за статистику
PERSON RESPONSIBLE: Radmila Čičković, PhD, Director of Republika Srpska Institute of Statistics

ГЛАВНИ УРЕДНИК: Владан Сибиновић
EDITOR IN CHIEF: Vladan Sibinović

РЕДАКЦИОНИ ОДБОР: Јелена Ђокић, Богдана Радић, Биљана Ђукић, Славко Шобот
EDITORIAL BOARD: Jelena Đokić, Bogdana Radić, Biljana Đukić, Slavko Šobot

ДИЗАЈН: Александра Зеџ
DESIGN: Aleksandra Zec

ПРЕВОД: Јелена Кандић
TRANSLATION: Jelena Kandić

ПРИПРЕМА МАТЕРИЈАЛА:
PREPARATION OF THE MATERIAL:

1. СТАНОВНИШТВО / POPULATION
мр Дара Петковић / Dara Petković, MSc
dara.petkovic@rzs.rs.ba
мр Рајко Врањеш / Rajko Vranješ, MSc
rajko.vranjes@rzs.rs.ba
Деан Арежина / Dean Arežina
dean.arezina@rzs.rs.ba
2. ПЛАТЕ
WAGES
Биљана Глушац / Biljana Glušac
biljana.glusac@rzs.rs.ba
3. ТРОМЈЕСЕЧНИ БРУТО ДОМАЋИ ПРОИЗВОД
QUARTERLY GROSS DOMESTIC PRODUCT
Драгана Куновац / Dragana Kunovac
dragana.kunovac@rzs.rs.ba
4. ЦИЈЕНЕ / PRICES
Јасминка Милић / Jasminka Milić
jasminka.milic@rzs.rs.ba
Биљана Тешић / Biljana Tešić
biljana.tesic@rzs.rs.ba
5. ПОЉОПРИВРЕДА И ШУМАРСТВО
AGRICULTURE AND FORESTRY
Лазо Шегрт / Lazo Šegrt
lazo.segrt@rzs.rs.ba
Нада Шобот / Nada Šobot
nada.sobot@rzs.rs.ba
Синиша Церкета / Siniša Čerketa
sinisa.cerketa@rzs.rs.ba
6. ИНДУСТРИЈА / INDUSTRY
Мирјана Бандур / Mirjana Bandur
mirjana.bandur@rzs.rs.ba
7. ГРАЂЕВИНАРСТВО / CONSTRUCTION
Желимир Радишић / Želimir Radišić
zelimir.radisic@rzs.rs.ba
8. СПОЉНА ТРГОВИНА / EXTERNAL TRADE
Јелена Гламочица / Jelena Glamočika
jelena.glamocika@rzs.rs.ba
9. ДИСТРИБУТИВНА ТРГОВИНА / DISTRIBUTIVE TRADE
Санела Васиљевић / Sanela Vasiljević
sanela.vasiljevic@rzs.rs.ba
10. УГОСТИТЕЉСТВО / HOTELS AND RESTAURANTS
Мирослав Илић / Miroslav Ilić
miroslav.ilic@rzs.rs.ba
11. ТУРИЗАМ / TOURISM
Мирослав Илић / Miroslav Ilić
miroslav.ilic@rzs.rs.ba
12. САОБРАЋАЈ И ВЕЗЕ / TRANSPORT AND COMMUNICATIONS
Тања Мирнић / Tanja Mirnić
tanja.mirnic@rzs.rs.ba
13. ПЕНЗИЈСКО И ИНВАЛИДСКО ОСИГУРАЊЕ
PENSION AND DISABILITY INSURANCE
Биљана Глушац / Biljana Glušac
biljana.glusac@rzs.rs.ba

САДРЖАЈ

CONTENTS

УВОД INTRODUCTION	5
ПОДРУЧЈА ДЈЕЛАТНОСТИ ПРЕМА КД БиХ 2010 SECTIONS OF ECONOMIC ACTIVITY ACCORDING TO KD BiH 2010	5
ЗНАКОВИ И СИМБОЛИ SIGNS AND SYMBOLS	6
ЈЕДИНИЦЕ МЈЕРЕ И СКРАЋЕНИЦЕ UNITS OF MEASURE AND ABBREVIATIONS	6
ОСНОВНИ ПОДАЦИ О РЕПУБЛИЦИ СРПСКОЈ MAIN DATA ON REPUBLIKA SRPSKA	7
СТАНОВНИШТВО POPULATION	8
ПРИРОДНО КРЕТАЊЕ NATURAL MOVEMENTS	9
1. Природно кретање становништва <i>Natural changes of population</i>	9
УНУТРАШЊЕ МИГРАЦИЈЕ INTERNAL MIGRATION	10
1.2. Досељено и одсељено становништво <i>Immigrated and emigrated population</i>	10
ПЛАТЕ WAGES	11
ПЛАТЕ WAGES	12
2.1. Просјечне исплаћене бруто плате по подручјима КД <i>Average gross wages paid by section of activity classification</i>	13
2.2. Просјечне исплаћене нето плате по подручјима КД <i>Average net wages paid by section of activity classification</i>	14
2.3. Номинални и реални индекси нето плата <i>Nominal and real indices of net wages</i>	15
ТРОМЈЕСЕЧНИ БРУТО ДОМАЋИ ПРОИЗВОД QUARTERLY GROSS DOMESTIC PRODUCT	16
3.1. Тромјесечни бруто домаћи производ, текуће цијене <i>Quarterly gross domestic product, current prices</i>	18
3.2. Тромјесечни бруто домаћи производ, стопе реалног раста, промјене у односу на исто тромјесечење претходне године <i>Quarterly gross domestic product, real growth rates, changes compared to the same quarter of the previous year</i>	18
ЦИЈЕНЕ PRICES	20
ПОТРОШАЧКЕ ЦИЈЕНЕ CONSUMER PRICES	21
4.1. Индекси потрошачких цијена <i>Consumer prices indices</i>	22
4.2. Индекси потрошачких цијена по главним одјељцима потрошње <i>Consumer price indices by main divisions of consumption</i>	23
ЦИЈЕНЕ ПРОИЗВОЂАЧА ИНДУСТРИЈСКИХ ПРОИЗВОДА PRODUCER PRICES OF INDUSTRIAL PRODUCTS	24
4.3. Индекси цијена произвођача индустријских производа <i>Producer price indices of industrial products</i>	25
4.4. Индекси цијена произвођача индустријских производа по намјени потрошње и подручјима и областима КД <i>Producer price indices of industrial products by purpose of consumption and by section and division of activity classification</i>	26
ПОЉОПРИВРЕДА И ШУМАРСТВО AGRICULTURE AND FORESTRY	28
ПОЉОПРИВРЕДА AGRICULTURE	29
5.1. Кравље млијеко и млијечни производи <i>Cow's milk and dairy products</i>	29
5.2. Клање стоке и живине у кланицама <i>Slaughter of livestock and poultry in slaughterhouses</i>	31
5.3. Продаја пољопривредних производа на зеленим пијацама <i>Sale of agricultural products in green markets</i>	33
5.4. Откупљени и продати производи пољопривреде, шумарства и рибарства <i>Purchased and sold products of agriculture, forestry and fishing</i>	34
5.5. Индекси цијена у пољопривреди <i>Agricultural price indices</i>	35

ШУМАРСТВО FORESTRY	36
5.6. Производња шумских сортимената Production of forest assortments	36
5.7. Продаја шумских сортимената Sale of forest assortments	37
ИНДУСТРИЈА INDUSTRY	38
ИНДЕКСИ ИНДУСТРИЈСКЕ ПРОИЗВОДЊЕ INDICES OF INDUSTRIAL PRODUCTION	39
6.1. Изворни индекси индустријске производње према ГИГ Original indices of industrial production by MIGs	39
6.2. Изворни индекси индустријске производње по подручјима и областима КД Original indices of industrial production by sections and divisions of activity classification	40
6.3. Изворни индекси индустријске производње према ГИГ Original indices of industrial production by MIGs	42
6.4. Изворни индекси индустријске производње по подручјима и областима КД Original indices of industrial production by sections and divisions of activity classification	42
6.5. Десезонирани и календарски прилагођени индекси индустријске производње и тренд Seasonally and working-day adjusted indices of industrial production and trend	44
ЗАПОСЛЕНИ У ИНДУСТРИЈИ EMPLOYEES IN INDUSTRY	45
6.6. Индекси запослених у индустрији по подручјима КД Indices of employees in industry by sections of activity classification	45
ГРАЂЕВИНАРСТВО CONSTRUCTION	46
7.1. Изворни индекси производње у грађевинарству Original indices of production in construction	47
7.2. Тромјесечни индекси производње у грађевинарству Quarterly indices of production in construction	48
СПОЉНА ТРГОВИНА EXTERNAL TRADE	49
8.1. Биланс робне размјене са иностранством External trade balance	50
8.2. Вриједност извоза и индекси према подручјима КД Value of export and indices by section of activity classification	51
8.3. Вриједност увоза и индекси према подручјима КД Value of import and indices by section of activity classification	53
8.4. Извоз по земљама најважнијим партнерима Export by main partner country	54
8.5. Увоз по земљама најважнијим партнерима Import by main partner country	55
ДИСТРИБУТИВНА ТРГОВИНА DISTRIBUTIVE TRADE	56
9.1. Индекси промета трговине на мало, у текућим цијенама Indices of turnover in retail trade, current prices	57
УГОСТИТЕЉСТВО HOTELS AND RESTAURANTS	59
10.1. Индекси промета по областима Turnover and turnover indices by group	60
ТУРИЗАМ TOURISM	61
11.1. Доласци и ноћења туриста и индекси Tourist arrivals and nights and indices	62
САОБРАЋАЈ И ВЕЗЕ TRANSPORT AND COMMUNICATIONS	64
12.1. Превезени путници и путнички километри по гранама Transported passengers and passenger kilometres by branch	66
12.2. Превезена роба и тонски километри по гранама Transported goods and tonne kilometres by branch	67
12.3. Поштанске услуге Postal activities	67

УВОД

Мјесечни статистички преглед свеобухватна је општа публикација која на једном мјесту даје серију најважнијих показатеља развоја Републике Српске, који су од посебне важности за статистички систем и за које су корисници највише заинтересовани.

У новом Мјесечном статистичком прегледу, значајно садржајно обогаћеном од јануара 2014. године, приказани су подаци систематизовани у 12 статистичких области. Наведене области су углавном стандардни садржаји као и у сличним публикацијама земаља у региону, а подаци су представљени на мјесечном, тромјесечном и годишњем нивоу.

Подаци приказани у прегледу су званични статистички подаци који се прикупљају и обрађују у складу са Статистичким програмом Републике Српске. Поред података које прикупља и обрађује Републички завод за статистику Републике Српске, у Прегледу се два пута годишње, у јануару и августу, објављују подаци Завода за запошљавање и, у оквиру посебног поглавља, подаци Фонда за пензијско и инвалидско осигурање Републике Српске.

Мјесечни подаци статистика спољне трговине су претходни подаци и евентуалне извршене исправке означавају се у Прегледу у којем је извршена исправка.

У публикационим табелама изложени су основни подаци из текућег периода са упоредним прегледом података из претходног периода с циљем да се задовоље основне потребе широког круга корисника.

Годишње серије обухватају пет посљедњих узастопних година, тромјесечне осам посљедњих узастопних тромјесеца, а мјесечне серије обухватају период од тринаест посљедњих мјесеци.

Помоћу методе индекса у табеларном и графичком приказу, приказане су релативне промјене вриједности обилежја у различитим временским тренуцима као оригиналне серије. Само у неким поглављима, помоћу методе декомпозиције временских серија приказане су цикличне и сезонске компоненте.

Подаци који се дају по одређеним нивоима класификације дјелатности, исказани су према КД БиХ 2010, која садржајно и структурно у потпуности одговара ЕУ Статистичкој класификацији дјелатности NACE Rev.2.

ПОДРУЧЈА ДЈЕЛАТНОСТИ ПРЕМА КД БиХ 2010¹⁾

- A Пољопривреда, шумарство и риболов
- B Вађење руда и камена
- C Прерађивачка индустрија
- D Производња и снабдијевање електричном енергијом, гасом и паром и климатизација
- E Снабдијевање водом; канализација, управљање отпадом и дјелатности санације (ремедијације) животне средине
- F Грађевинарство
- G Трговина на велико и на мало, поправка моторних возила и мотоцикала
- H Саобраћај и складиштење
- I Дјелатности пружања смјештаја, припреме и послуживања хране, хотелијерство и угоститељство
- J Информације и комуникације
- K Финансијске дјелатности и дјелатности осигурања
- L Пословање некретнинама
- M Стручне, научне и техничке дјелатности
- N Административне и помоћне услужне дјелатности
- O Јавна управа и одбрана; обавезно социјално осигурање
- P Образовање
- Q Дјелатности здравствене заштите и социјалног рада
- R Умјетност, забава и рекреација
- S Остале услужне дјелатности
- U Дјелатности екстериторијалних организација и органа

INTRODUCTION

Monthly Statistical Review is a comprehensive general publication which, in one place, provides a series of the most significant indicators of the development of Republika Srpska, which are of utmost importance for the statistical system and which users find the most interesting.

This new Monthly Statistical Review, which has been enriched in its content since January 2014, presents data systematised into 12 statistical fields. These fields are mostly standard contents, which are also presented in similar publications of the neighbouring countries. Data are presented as monthly, quarterly and annual data.

The data presented in this Review are official statistical data which are collected and processed in accordance with the Statistical Programme of Republika Srpska. In addition to the data collected and processed by the Republika Srpska Institute of Statistics, data obtained from the Employment Office and the Pension and Disability Insurance Fund of Republika Srpska are also published in the Review twice a year, in January and August. Data obtained from the Pension and Disability Insurance Fund of Republika Srpska are published in a separate chapter.

Monthly data of external trade statistics are preliminary data and any corrections made are indicated in the Review in which these corrections were made.

Publishing tables present main data for the current period with a comparative review of data from the previous period, in order to meet basic needs of a wide range of users.

Annual series cover the last five consecutive years, quarterly series cover eight consecutive quarters, while monthly series cover a thirteen-month period from the current and previous year.

Using the index method, tables and graphs show relative changes in the values of characteristics at various time points, as original series. Cyclic and seasonal components are presented in some of the chapters, using the method of time series decomposition.

Data presented by specific level of the activity classification are given in accordance with the KD BiH 2010 which is in its content and structure fully harmonised with the Statistical Classification of Economic Activities NACE Rev.2.

SECTIONS OF ECONOMIC ACTIVITY ACCORDING TO KD BiH 2010¹⁾

- A Agriculture, forestry and fishing
- B Mining and quarrying
- C Manufacturing
- D Electricity, gas, steam and air conditioning production and supply
- E Water supply; sewerage, waste management and remediation activities
- F Construction
- G Wholesale and retail trade; repair of motor vehicles and motorcycles
- H Transport and storage
- I Accommodation and food service activities
- J Information and communication
- K Financial and insurance activities
- L Real estate activities
- M Professional, scientific and technical activities
- N Administrative and support service activities
- O Public administration and defence; compulsory social security
- P Education
- Q Human health and social work activities
- R Arts, entertainment and recreation
- S Other service activities
- U Activities of extraterritorial organisations and bodies

¹⁾ Класификација дјелатности КД БиХ 2010, заснована на Статистичкој класификацији дјелатности у ЕУ, NACE Rev.2
Classification of economic activities KD BH 2010, based on the Statistical classifications of economic activities EU, NACE Rev.2

ЗНАКОВИ И СИМБОЛИ

- нема појаве
- *** повјерљив податак
- 0 податак је мањи од 0,5 од дате јединице мјере
- () непотпун, недовољно провјерен или процијењен податак
- * исправљен податак
- ∅ просјек
- 1) знак за напомену

ЈЕДИНИЦЕ МЈЕРЕ И СКРАЋЕНИЦЕ

ГИГ	Главне индустријске групе дефинисане на основу економске намјене производа
КД	Класификација дјелатности КД БиХ 2010
КМ	конвертибилна марка
хиљ.	хиљаду
мил.	милион
t	тона
km ²	квадратни километар
m ²	квадратни метар
m ³	кубни метар
I	прво тромјесечје
II	друго тромјесечје
III	треће тромјесечје
IV	четврто тромјесечје
јан	јануар
феб	фебруар
мар	март
апр	април
мај	мај
јун	јун
јул	јул
авг	август
сеп	септембар
окт	октобар
нов	новембар
дец	децембар
Д.Н.	другдје неспоменуто

SIGNS AND SYMBOLS

- no occurrence
- *** confidential data
- 0 data is lower than 0.5 of the given unit of measure
- () incomplete, not enough adjusted or estimated data
- * corrected data
- ∅ average
- 1) footnote

UNITS OF MEASURE AND ABBREVIATIONS

MIGs	Main industrial groups defined in accordance with economic purpose of products
KM	convertible mark
thous.	thousand
mill.	million
t	tonnes
km ²	square kilometre
m ²	square metre
m ³	cubic metre
I	first quarter
II	second quarter
III	third quarter
IV	fourth quarter
Jan	January
Feb	February
Mar	March
Apr	April
May	May
Jun	June
Jul	July
Aug	August
Sep	September
Oct	October
Nov	November
Dec	December
n.e.c.	not elsewhere classified

ОСНОВНИ ПОДАЦИ О РЕПУБЛИЦИ СРПСКОЈ MAIN DATA ON REPUBLIKA SRPSKA

ГЕОГРАФСКИ ПОДАЦИ GEOGRAPHICAL DATA

ПОВРШИНА (према Дејтонском споразуму) **24 641 km²** ¹⁾
AREA (according to the Dayton peace agreement)

СТАНОВНИШТВО (процјена) POPULATION (estimate)

2011	1 429 668
2012	1 429 290
2013	1 425 549
2014	1 421 310
2015	1 415 776

БРОЈ СТАНОВНИКА НА 1 km² **57,5**
POPULATION PER 1 km²

БРУТО ДОМАЋИ ПРОИЗВОД (концепт SNA), хиљ. КМ GROSS DOMESTIC PRODUCT – SNA concept, thous. KM

2011	8 682 397
2012	8 584 972
2013	8 761 456
2014	8 847 121
2015	9 152 866

¹⁾ Привремени податак о површини Републике Српске који не укључује дио Брчко дистрикта
Извор: Републичка управа за геодетске и имовинско-правне послове
Temporary data on the surface area of Republika Srpska which do not include the portion of Brčko District
Source: Republic Administration for Geodetic and Property-Legal Affairs



СТАНОВНИШТВО *POPULATION*



ПРИРОДНО КРЕТАЊЕ

У Републици Српској, у четвртм тромјесечју 2016. године, регистрован је већи број умрлих од рођених. Број рођених у четвртм тромјесечју 2016. године већи је у односу на исти период 2015. године, док је број умрлих мањи. Број регистрованих склопљених и разведених бракова мањи је у четвртм тромјесечју 2016. године у односу на исти период 2015. године.

Подаци о рођеним, умрлим лицима и о закљученим браковима прикупљају се од матичних служби, а подаци о разведеним браковима прикупљају се од судова надлежних за разводе бракова.

Статистика рођења обухвата живорођене и мртворођене. Статистика умрлих лица обухвата сваки случај смрти. Статистика закључених бракова обухвата бракове који су закључени на законом предвиђени начин, тј. оне које су уписани у матичну књигу вјенчаних. Статистика разведених бракова обухвата бракове који су разведени пресудом надлежног суда.

Исказани тромјесечни подаци о броју живорођених, умрлих, склопљених и разведених бракова, представљају укупан број регистрованих случајева у матичним службама и судовима Републике Српске, а годишњи подаци исказују се по мјесту уобичајеног становања.

NATURAL MOVEMENTS

In the fourth quarter of 2016, the number of registered death cases in Republika Srpska was higher than the number of births. Compared to the same period of 2015, the number of registered births increased, while the number of registered deaths decreased. In the fourth quarter of 2016, the number of registered new marriages and divorces decreased in comparison with the same period of 2015.

Data on births, deaths and marriages are obtained from the registry offices, while the competent courts provide data on divorces.

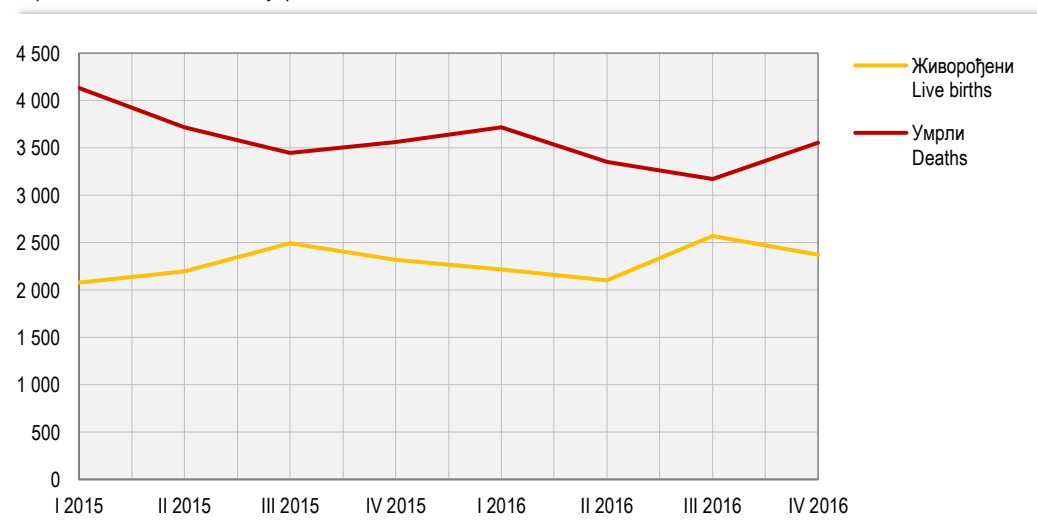
Birth statistics covers live births and stillbirths. Death statistics covers each death case. Marriage statistics covers marriages concluded in a legal manner, i.e. marriages entered into the marriages register. Divorce statistics covers all marriages divorced by final court order from a competent court.

Presented quarterly data on the number of live births, still births, marriages and divorces represent the total number of registered cases in the registry offices and courts of Republika Srpska. Annual data are shown by place of usual residence.

1.1. Природно кретање становништва
Natural changes of population

	Рођени Births			Умрли Deaths			Бракови Marriages	
	укупно total	мушко male	женско female	укупно total	мушко male	женско female	склопљени married	разведени divorced
2015								
I	2 078	1 025	1 053	4 132	2 054	2 078	837	167
II	2 194	1 164	1 030	3 716	1 894	1 822	1 615	195
III	2 492	1 285	1 207	3 444	1 759	1 685	2 271	223
IV	2 315	1 190	1 125	3 560	1 832	1 728	1 458	315
2016								
I	2 216	1 148	1 068	3 714	1 935	1 779	984	209
II	2 101	1 071	1 030	3 353	1 727	1 626	1 448	219
III	2 570	1 342	1 228	3 171	1 639	1 532	2 037	174
IV	2 369	1 213	1 156	3 552	1 813	1 739	1 414	194

Графикон 1. Живорођени и умрли по тромјесечјима
Graph 1. Live births and deaths by quarters



СТАНОВНИШТВО POPULATION

УНУТРАШЊЕ МИГРАЦИЈЕ

У посљедњих пет година, у Републици Српској забиљежено је више досељеног него одсељеног становништва.

Административни извор података за статистичку активност унутрашње миграције становништва Републике Српске је Агенција за идентификациона документа, евиденцију и размјену података Босне и Херцеговине.

Законска обавеза пријаве и одјаве пребивалишта заснива се на Закону о пребивалишту и боравишту држављана БиХ ("Службени гласник БиХ", број 32/01). Републички завод за статистику мјесечно преузима разврстане податке о пријавама и одјавама пребивалишта за ниво Републике Српске на магнетној траци од Министарства унутрашњих послова Републике Српске.

Претходни подаци објављени у овом Прегледу обухватају кретања становништва на територији Републике Српске на основу веза одјаве/пријаве пребивалишта држављана Републике Српске, ФБиХ/БиХ.

INTERNAL MIGRATION

In the last five years, there have been more persons who immigrated to Republika Srpska than those who emigrated from it.

The administrative source of data for the survey on internal migrations of population of Republika Srpska is the Agency for Identification Documents, Registers and Data Exchange of Bosnia and Herzegovina.

The legal obligation of the registration/cancellation of the place of residence is stipulated in the Law on Permanent and Temporary Residence of Citizens of BH ("Official Gazette of BH", No. 32/01). The Republika Srpska Institute of Statistics takes over monthly breakdowns of the registrations/cancellations of the place of residence at the Republika Srpska level from the Republika Srpska Ministry of Internal Affairs, on a magnetic tape.

Preliminary data published in this Review cover population movements on the territory of Republika Srpska, based on the relations between registrations/cancellations of the place of residence of citizens of Republika Srpska, the FBH and BH.

1.2. Досељено и одсељено становништво Immigrated and emigrated population

	Досељено Immigration			Одсељено Emigration			Салдо Net migration		
	укупно total	мушко male	женско female	укупно total	мушко male	женско female	укупно total	мушко male	женско female
2015									
I	2 397	1 142	1 255	2 389	1 158	1 231	8	-16	24
II	2 464	1 121	1 343	2 425	1 095	1 330	39	26	13
III	2 324	961	1 363	2 307	959	1 348	17	2	15
IV	1 985	855	1 130	1 868	775	1 093	117	80	37
2016									
I	2 119	1 000	1 119	1 897	871	1 026	222	129	93
II	2 121	953	1 168	1 946	885	1 061	175	68	107
III	3 028	1 362	1 666	2 622	1 177	1 445	406	185	221
IV	1 917	793	1 124	1 967	859	1 108	-50	-66	16

ПЛАТЕ
WAGES



ПЛАТЕ, ЗАПОСЛЕНОСТ И НЕЗАПОСЛЕНОСТ WAGES, EMPLOYMENT AND UNEMPLOYMENT

ПЛАТЕ WAGES

Просјечна нето плата исплаћена у децембру 2016. године износила је 835 КМ и мања је номинално за 0,4%, а реално за 0,3% у односу на претходни мјесец. У односу на исти мјесец прошле године, просјечна нето плата номинално је већа за 0,2%, а реално за 0,4%. Просјечна бруто плата исплаћена у децембру 2016. године износила је 1 343 КМ.

Највиша просјечна нето плата у децембру 2016. године, посматрано по подручјима дјелатности, исплаћена је у подручју Финансијске дјелатности и дјелатности осигурања и износи 1 237 КМ, а најнижа у подручју Административне и помоћне услужне дјелатности 523 КМ.

У децембру 2016. године, у односу на новембар 2016, номинални раст нето плате забиљежен је у подручјима Остале услужне дјелатности 3,8%, Прерађивачка индустрија 1,3% и Грађевинарство 1,1%.

Смањење плате, у номиналном износу, забиљежено је у подручју Финансијске дјелатности и дјелатности осигурања 3,4%, Вађење руда и камена 2,4% и Умјетност, забава и рекреација 1,0%.

Подаци о просјечним платама су добијени на основу Мјесечног извјештаја о запосленима и платама запослених, РАД-1, које достављају пословни субјекти и њихове јединице у саставу, без обзира на облик организовања и облик власништва. Као основ за добијање података служи постојећа финансијско-књиговодствена документација, као и кадровска односно персонална евиденција.

Мјесечна статистичка активност о запосленима и платама запослених (РАД-1), на бази које се прикупљају подаци о исплаћеним платама, спроводи се на узорку којим је обухваћено око 70% укупног броја запослених у пословним субјектима. Критеријуми који су коришћени за избор јединица у узорак су: општина, подручје Класификације дјелатности и величина пословног субјекта дефинисана на основу броја запослених. Због непотпуног оквира, који је заснован на административном извору, мјесечним узорком нису обухваћени предузетници.

Просјечне плате израчунавају се тако што се укупно исплаћена маса плата у мјесецу дијели са бројем запослених на које се односе извршене исплате. Номинални индекс просјечних нето плата је однос између номиналних нето износа просјечне плате у одређеним периодима посматрања. Реални индекс просјечних нето плата је однос између номиналног индекса просјечних нето плата по запосленом и индекса потрошачких цијена у одговарајућем периоду.

Плате запослених обухватају исплате за рад у пуном, краћем од пуног и дужем од пуног радног времена (прековремени рад) и накнаде плата за неизвршене а плаћене часове рада (годишњи одмор, државне празнике и нерадне дане утврђене законом, плаћено одсуство, одсутност за стручно усавршавање, застоје у раду без кривице запослених и боловање које иде на терет послодавца).

Плате запослених не обухватају остала лична примања као што су топли оброк, превоз, регрес, солидарна помоћ, једнократна новчана помоћ и сл. Не укључују се ни примања по уговору о повременим и привременим пословима, накнаде за ауторска дјела, отпремнине и јубиларне награде, те остале бенефиције запослених. Такође, плата не обухвата накнаде за боловање које не иду на терет послодавца.

Average net wage paid in December 2016 was 835 KM and nominally it was 0.4% lower and really 0.3% lower when compared with the previous month. Compared to December 2015, average net wage was nominally 0.2% higher and really 0.4% higher. Average gross wage paid in December 2016 was 1,343 KM.

The highest average net wage in December 2016, by section of activities, was paid in the section Financial and insurance activities, and it amounted to 1,237 KM, while the lowest one was paid in the section Administrative and support service activities 523 KM.

In December 2016, compared to November 2016, a nominal increase in net wages was recorded in the sections Other service activities 3.8%, Manufacturing 1.3% and Construction 1.1%.

A nominal decrease in wages was recorded in the section Financial and insurance activities 3.4%, Mining and quarrying 2.4% and Arts, entertainment and recreation 1.0%.

Data on average wages were obtained through the Monthly report on employees and their wages, RAD-1, submitted by business entities and their units in composition, regardless of their form of organisation and type of ownership. The existing financial and bookkeeping documentation and personnel records are used as the basis for obtaining data.

Monthly statistical activity on employees and their wages (RAD-1), based on which the data on paid wages are collected, is carried out on a sample covering approximately 70% of the total number of employees of business entities. The criteria used to select units for the sample are the following: municipality, section of the Classification of Economic Activities and business entity size, defined based on the number of employees. Since the framework is not complete, as it is based on an administrative source, entrepreneurs are not covered by the monthly sample.

Average wages represent a quotient between total paid wages in a month and number of employees paid in the referent month. Nominal index of average net wages represents a ratio between nominal net amounts of average wages in certain observation periods. Real index of average net wages is a ratio between the nominal index of average net wages per employee and the consumer price index in a given period.

Wages of employed persons cover salaries for work in full time, part time and overtime work, payments for paid but not performed working hours (annual leave, national holidays and non-working days established by law, paid leave, paid leave for vocational training, work interruptions not caused by the employee, and sick-leave paid by the employer).

Wages of employed persons do not cover other personal income, such as money for luncheon vouchers, transport to/from work place, recourse, solidarity aid and one-off financial aid, etc. Payments based on contracts for temporary and occasional jobs, author compensations, severance pays, jubilee benefits, and other benefits to employees are not covered. Also, wages do not include payments for sick leave that are not paid by the employer.

ПЛАТЕ, ЗАПОСЛЕНОСТ И НЕЗАПОСЛЕНОСТ WAGES, EMPLOYMENT AND UNEMPLOYMENT

2.1. Просјечне исплаћене бруто плате по подручјима КД Average gross wages paid by section of activity classification

	KM																	
	2011	2012	2013	2014	2015	2015	2016											
						дец Dec	јан Jan	феб Feb	мар Mar	апр Apr	мај May	јун Jun	јул Jul	авг Aug	сеп Sep	окт Oct	нов Nov	дец Dec
УКУПНО TOTAL	1 326	1 349	1 333	1 334	1 340	1 344	1 313	1 349	1 346	1 339	1 351	1 358	1 350	1 349	1 341	1 344	1 345	1 343
A Пољопривреда, шумарство и риболов <i>Agriculture, forestry and fishing</i>	1 056	1 074	1 080	1 098	1 105	1 136	1 127	1 116	1 135	1 137	1 126	1 141	1 145	1 161	1 172	1 172	1 160	1 163
B Вађење руда и камена <i>Mining and quarrying</i>	1 625	1 676	1 719	1 754	1 787	1 798	1 754	1 779	1 705	1 708	1 769	1 829	1 736	1 805	1 740	1 783	1 833	1 790
C Прерађивачка индустрија <i>Manufacturing</i>	892	918	925	925	937	940	945	955	945	968	950	960	977	970	953	960	956	982
D Производња и снабдијевање електричном енергијом, гасом и паром и климатизација <i>Electricity, gas, steam and air conditioning production and supply</i>	1 689	1 694	1 729	1 745	1 752	1 760	1 742	1 829	1 746	1 733	1 763	1 790	1 771	1 761	1 729	1 710	1 740	1 744
E Снабдијевање водом; каналizaciona, управљање отпадом и дјелатности санације (ремедијације) животне средине <i>Water supply; sewerage, waste management and remediation activities</i>	1 020	1 039	1 048	1 069	1 088	1 095	1 100	1 118	1 082	1 081	1 095	1 102	1 098	1 117	1 110	1 112	1 100	1 095
F Грађевинарство <i>Construction</i>	962	954	907	849	831	849	849	843	838	844	852	856	862	861	865	871	866	877
G Трговина на велико и на мало, поправка моторних возила и мотоцикала <i>Wholesale and retail trade; repair of motor vehicles and motorcycles</i>	985	992	996	973	961	946	939	933	939	948	926	941	937	935	941	930	926	926
H Саобраћај и складиштење <i>Transport and storage</i>	1 037	1 010	1 023	992	1 007	1 010	1 004	1 009	958	995	987	1 039	1 005	1 002	1 005	995	1 008	1 016
I Дјелатности пружања смјештаја, припреме и послуживања хране, хотелијерство и угоститељство <i>Accommodation and food service activities</i>	885	901	883	892	931	968	991	883	856	883	885	907	896	899	882	890	886	892
J Информације и комуникације <i>Information and communication</i>	1 743	1 770	1 835	1 929	1 897	1 966	1 325	1 900	1 896	1 871	1 920	2 129	1 981	1 937	1 953	1 944	1 969	1 972
K Финансијске дјелатности и дјелатности осигурања <i>Financial and insurance activities</i>	2 055	2 120	2 141	2 075	2 068	2 063	2 117	2 056	2 040	2 065	2 027	2 061	2 069	2 071	2 123	2 134	2 087	2 012
L Пословање некретнинама <i>Real estate activities</i>	1 368	1 290	1 171	1 166	1 099	1 134	1 108	1 127	1 139	1 090	1 030	1 089	1 081	1 081	1 080	1 078	1 091	1 093
M Стручне, научне и техничке дјелатности <i>Professional, scientific and technical activities</i>	1 306	1 370	1 281	1 336	1 252	1 240	1 159	1 224	1 375	1 319	1 296	1 340	1 266	1 278	1 289	1 368	1 286	1 299
N Административне и помоћне услугне дјелатности <i>Administrative and support service activities</i>	936	872	893	769	825	834	812	816	806	827	837	830	821	827	834	829	828	834
O Јавна управа и одбрана; обавезно социјално осигурање <i>Public administration and defence; compulsory social security</i>	1 775	1 818	1 727	1 786	1 809	1 820	1 782	1 836	1 823	1 816	1 818	1 833	1 817	1 816	1 810	1 808	1 814	1 813
P Образовање <i>Education</i>	1 453	1 451	1 360	1 375	1 385	1 387	1 353	1 365	1 391	1 379	1 383	1 395	1 398	1 398	1 401	1 390	1 391	1 394
Q Дјелатности здравствене заштите и социјалног рада <i>Human health and social work activities</i>	1 703	1 726	1 713	1 698	1 710	1 722	1 729	1 753	1 728	1 699	1 720	1 712	1 733	1 722	1 698	1 728	1 711	1 703
R Умјетност, забава и рекреација <i>Arts, entertainment and recreation</i>	951	970	919	913	885	885	871	905	897	821	869	892	864	876	877	889	889	880
S Остале услужне дјелатности <i>Other service activities</i>	1 463	1 372	1 339	1 137	1 122	1 117	1 121	1 079	1 100	1 153	1 091	1 111	1 121	1 086	1 119	1 073	1 085	1 123

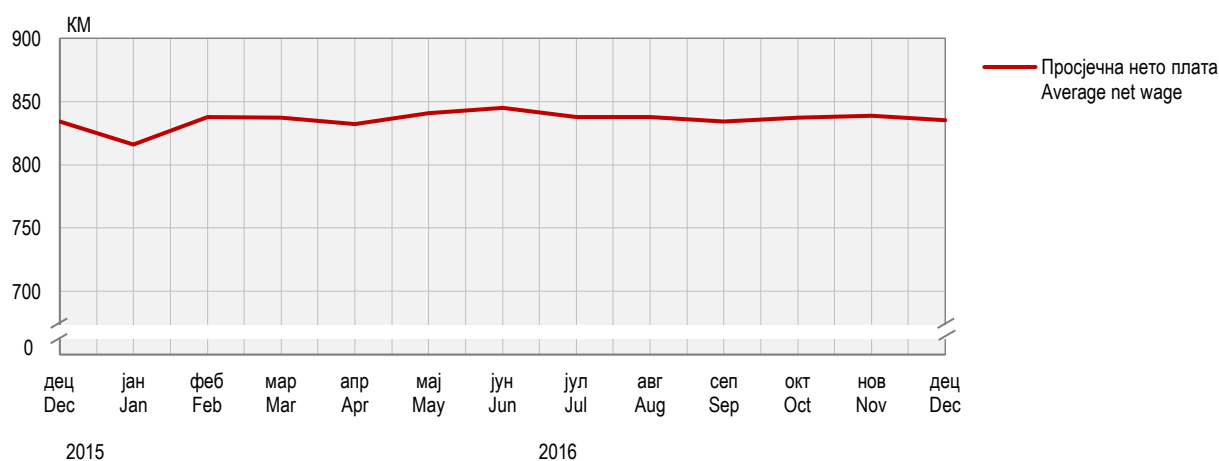
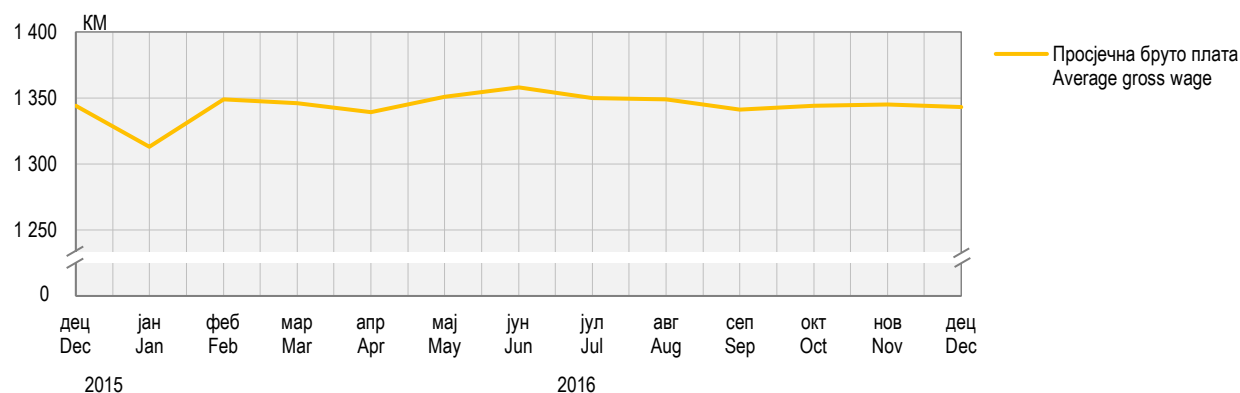
ПЛАТЕ, ЗАПОСЛЕНОСТ И НЕЗАПОСЛЕНОСТ WAGES, EMPLOYMENT AND UNEMPLOYMENT

2.2. Просјечне исплаћене нето плате по подручјима КД Average net wages paid by section of activity classification

KM

	2011	2012	2013	2014	2015	2016												
						2016												
						дец Dec	јан Jan	феб Feb	мар Mar	апр Apr	мај May	јун Jun	јул Jul	авг Aug	сеп Sep	окт Oct	нов Nov	дец Dec
УКУПНО TOTAL	809	818	808	825	831	834	816	838	837	832	841	845	838	838	834	837	839	835
A Пољопривреда, шумарство и риболов <i>Agriculture, forestry and fishing</i>	638	645	650	675	682	700	695	691	702	703	697	705	710	720	723	724	722	726
B Вађење руда и камена <i>Mining and quarrying</i>	990	1 015	1 044	1 072	1 097	1 105	1 080	1 095	1 051	1 050	1 094	1 126	1 071	1 109	1 072	1 100	1 130	1 103
C Прерађивачка индустрија <i>Manufacturing</i>	565	579	587	601	612	613	617	622	620	629	625	629	627	631	624	629	626	634
D Производња и снабдијевање електричном енергијом, гасом и паром и климатизација <i>Electricity, gas, steam and air conditioning production and supply</i>	1 022	1 017	1 039	1 060	1 067	1 074	1 061	1 118	1 067	1 059	1 078	1 093	1 083	1 078	1 058	1 054	1 072	1 073
E Снабдијевање водом; канализација, управљање отпадом и дјелатности санације (ремедијације) животне средине <i>Water supply; sewerage, waste management and remediation activities</i>	625	631	637	666	679	683	687	698	678	677	684	689	686	697	692	695	689	685
F Грађевинарство <i>Construction</i>	587	578	549	531	520	528	531	528	525	526	532	536	541	540	542	547	545	551
G Трговина на велико и на мало, поправка моторних возила и мотоцикала <i>Wholesale and retail trade; repair of motor vehicles and motorcycles</i>	601	601	603	610	602	589	584	583	587	591	580	590	586	585	588	583	581	580
H Саобраћај и складиштење <i>Transport and storage</i>	645	624	621	618	629	631	628	631	604	622	619	632	629	625	627	622	630	634
I Дјелатности пружања смјештаја, припреме и послуживања хране, хотелијерство и угоститељство <i>Accommodation and food service activities</i>	541	546	534	555	581	603	617	552	536	553	568	569	560	562	550	556	557	558
J Информације и комуникације <i>Information and communication</i>	1 053	1 068	1 107	1 182	1 149	1 181	784	1 140	1 144	1 124	1 154	1 280	1 191	1 174	1 178	1 172	1 187	1 188
K Финансијске дјелатности и дјелатности осигурања <i>Financial and insurance activities</i>	1 252	1 280	1 293	1 268	1 261	1 259	1 295	1 260	1 248	1 264	1 241	1 262	1 267	1 267	1 299	1 310	1 281	1 237
L Пословање некретнинама <i>Real estate activities</i>	836	784	712	723	683	700	688	703	711	672	644	679	674	676	674	672	680	681
M Стручне, научне и техничке дјелатности <i>Professional, scientific and technical activities</i>	789	824	771	817	772	777	705	754	844	804	794	837	785	781	793	823	807	803
N Административне и помоћне услугне дјелатности <i>Administrative and support service activities</i>	575	532	542	483	515	521	509	513	505	519	521	521	516	520	525	521	518	523
O Јавна управа и одбрана; обавезно социјално осигурање <i>Public administration and defence; compulsory social security</i>	1 063	1 081	1 027	1 083	1 104	1 113	1 094	1 126	1 119	1 115	1 117	1 126	1 116	1 114	1 112	1 110	1 114	1 113
P Образовање <i>Education</i>	883	875	819	843	851	855	835	842	858	851	853	860	862	863	865	858	858	860
Q Дјелатности здравствене заштите и социјалног рада <i>Human health and social work activities</i>	1 038	1 045	1 037	1 045	1 052	1 059	1 062	1 077	1 063	1 049	1 059	1 055	1 066	1 060	1 045	1 064	1 056	1 050
R Умјетност, забава и рекреација <i>Arts, entertainment and recreation</i>	579	585	554	566	551	552	541	564	561	513	542	559	539	546	547	552	557	551
S Остале услужне дјелатности <i>Other service activities</i>	891	829	808	703	695	693	695	673	684	706	673	690	692	671	694	668	674	700

Графикон 2. Просјечне бруто и нето плате, по мјесецима
Graph 2. Average gross and net wages, by month



2.3. Номинални и реални индекси нето плата
Nominal and real indices of net wages

	Номинални индекси Nominal indices			Реални индекси Real indices		
	претходни мјесец = 100 previous month = 100	исти мјесец претходне године = 100 same month of the previous year = 100	Ø2015=100	претходни мјесец = 100 previous month = 100	исти мјесец претходне године = 100 same month of the previous year = 100	Ø2015=100
2015						
дец / Dec	101,2	99,7	100,4	101,4	101,4	100,8
2016						
јан / Jan	97,9	100,5	98,2	97,7	101,4	98,4
феб / Feb	102,7	100,5	100,8	102,9	101,8	101,2
мар / Mar	99,9	100,8	100,7	99,9	102,6	101,1
апр / Apr	99,4	99,6	100,1	100,4	101,3	101,6
мај / May	101,1	101,1	101,2	101,0	102,7	102,6
јун / Jun	100,4	100,2	101,6	100,6	101,8	103,3
јул / Jul	99,2	100,4	100,8	99,5	101,5	102,7
авг / Aug	100,0	100,5	100,9	100,4	101,8	103,1
сеп / Sep	99,5	100,0	100,4	99,4	101,2	102,5
окт / Oct	100,3	101,6	100,7	98,9	102,3	101,4
нов / Nov	100,2	101,8	100,9	100,1	102,1	101,5
дец / Dec	99,6	100,2	100,5	99,7	100,4	101,2

...

ТРОМЈЕСЕЧНИ БРУТО ДОМАЋИ ПРОИЗВОД
QUARTERLY GROSS DOMESTIC PRODUCT



Бруто домаћи производ (БДП) у трећем тромјесечју 2016. године у односу на треће тромјесечје 2015. године има позитивну стопу раста од 3,3%.

Посматрано по подручјима класификације дјелатности груписаним на нивоу А10, у трећем тромјесечју 2016. године бруто додата вриједност реално је већа у подручјима: Вађење руда и камена; Прерађивачка индустрија; Производња и снабдијевање ел. енергијом, гасом, паром и климатизација; Снабдијевање водом, канализација, управљање отпадом и дјелатности санације животне средине (B,C,D,E) за 9,0% и Пољопривреда, шумарство и риболов (A) за 8,4%.

Тромјесечни Бруто домаћи производ један је од најважнијих макроекономских индикатора на нивоу укупне економије. То је најактуелнији тромјесечни индикатор који је изузетно битан и неопходан за анализу економских кретања у текућој години и за поуздану рану процјену БДП-а за претходну годину.

Бруто домаћи производ представља суму бруто додатих вриједности свих дјелатности укупне економије умањену за услуге финансијског посредовања индиректно мјерене (FISIM) и увећану за нето порезе (порези на производе минус субвенције на производе). Обрачун тромјесечног БДП-а се заснива на истим принципима и дефиницијама као и годишњи обрачун, односно на методолошким основама Система националних рачуна из 1993. године, Европског система рачуна из 1995. године, као и на приручницима за тромјесечне обрачуне Међународног монетарног фонда и Евростата.

Тромјесечни БДП обрачунат је по производном приступу, на нивоу области и подручја класификације дјелатности. За обрачун тромјесечног БДП-а коришћена је метода екстраполације на бруто вриједност производње и међуфазну потрошњу. Главни извори података су резултати званичних статистичких истраживања (пољопривреде, индустрије, грађевинарства, трговине, угоститељства, саобраћаја, плата и запослених, цијена, спољне трговине итд.) и административни извори података (доступни тромјесечни финансијски извјештаји предузећа, Министарство финансија Републике Српске, Агенција за банкарство Републике Српске, Агенција за осигурање Републике Српске итд.).

Усклађивање БДП-а обрачаног у тромјесечној и годишњој периодици врши се након објављивања годишњих података примјеном пропорционалне Denton методе (минимизирањем апсолутних разлика кроз релативно подешавање тромјесечних података – текуће тромјесечје у односу на претходно) чиме се постиже конзистентност тромјесечних и годишњих серија података, при чему је сума вриједности четири тромјесечја једнака вриједности добијеној годишњим обрачуном.

Десезонирање је процес декомпозиције временских серија којим се отклања утицај сезонских флукуација на њихово кретање. Серије података су сезонски подешене на највишем нивоу агрегације, користећи директну методу, TRAMO/SEATS метод у оквиру DEMETRA+ програма.

Тромјесечни подаци текуће године подложни су промјенама до њиховог објављивања за четврто тромјесечје. Послије објављивања података за четврто тромјесечје, тромјесечни подаци могу да се мијењају само у циљу усклађивања са годишњим подацима.

Gross domestic product (GDP) in the third quarter of 2016, compared to the third quarter of 2015, had a positive growth rate of 3.3%.

By section of the Classification of Economic Activities aggregated at the level A10, in the third quarter of 2016, Gross value added increased in real terms in the following sections: Mining and quarrying; Manufacturing; Electricity, gas, steam and air-conditioning supply; Water supply, sewerage, waste management and remediation activities (B,C,D,E) by 9.0% and Agriculture, forestry and fishing (A) by 8.4%.

Quarterly Gross domestic product is one of the most important macroeconomic indicators at the level of total economy. It is the most current quarterly indicator which is particularly important and necessary for the analysis of economic trends in the current year, as well as for a reliable early estimate of GDP for the previous year.

Gross domestic product represents a sum of gross value added of all activities of total economy minus financial intermediation services indirectly measured (FISIM) plus net taxes (taxes on products minus subsidies on products). The calculation of quarterly GDP is based on the same principles and definitions as the annual calculation, that is, on the methodological basis of the System of National Accounts of 1993 and the European System of Accounts of 1995, as well as on manuals on quarterly compilation of the International Monetary Fund and Eurostat.

Quarterly GDP is calculated using the production approach, at the level of divisions and sections of the Classification of Economic Activities. For the calculation of quarterly GDP, the method of extrapolation on output and intermediate consumption was used. Main sources of data are results of official statistical surveys (agriculture, industry, construction, trade, hotels and restaurants, transport, wages and employees, prices, external trade, etc.) and administrative sources of data (available quarterly financial reports of enterprises, Ministry of Finance of Republika Srpska, Banking Agency of Republika Srpska, Insurance Agency of Republika Srpska etc.).

Harmonisation of GDP calculated quarterly and annually is carried out upon the publishing of annual data, applying the proportional Denton method (by minimising absolute differences through relative adjustment of quarterly data – current quarter compared to the previous one), in order to achieve the consistency of quarterly and annual series of data, with the sum of values of the four quarters being equal to the value obtained through the annual calculation.

Seasonal adjustment is a process of decomposition of time series, used to remove the effects of seasonal fluctuations on their trends. Series of data are seasonally adjusted at the highest level of aggregation, using the direct method, using the TRAMO/SEATS method as implemented in the DEMETRA+ programme.

Quarterly data for the current year are prone to changes to the moment of the publishing of data for the fourth quarter. After the publishing of data for the fourth quarter, quarterly data are prone to changes only for the purpose of harmonisation with annual data.

ТРОМЈЕСЕЧНИ БРУТО ДОМАЋИ ПРОИЗВОД QUARTERLY GROSS DOMESTIC PRODUCT

3.1. Тромјесечни бруто домаћи производ, текуће цијене Quarterly gross domestic product, current prices

хиљ. КМ / thous. KM

	2014	2015				2016 ¹⁾			
	IV	I	II	III	IV	I	II	III	
A	220 740	196 643	210 261	229 936	218 684	204 765	226 195	251 918	A
B, C, D, E	390 241	359 395	401 183	414 062	420 015	395 532	424 855	463 363	B, C, D, E
од тога, C	197 986	181 416	229 541	239 442	238 963	203 253	238 799	248 509	of which, C
F	134 304	68 532	108 559	115 304	142 642	68 316	110 598	118 579	F
G, H, I	368 171	309 416	371 453	398 251	383 672	304 671	367 772	397 957	G, H, I
J	117 942	115 040	121 659	120 464	114 015	111 395	114 521	119 853	J
K	59 357	59 663	61 856	61 089	60 525	60 472	62 893	61 394	K
L	104 015	103 486	102 645	101 189	103 041	102 150	101 021	100 406	L
M, N	64 048	65 338	65 714	66 068	66 811	66 990	66 335	66 934	M, N
O, P, Q	435 037	429 709	437 987	444 435	438 287	436 077	443 192	449 652	O, P, Q
R, S	49 155	49 961	51 881	52 794	54 253	51 966	52 804	53 519	R, S
FISIM (минус)	44 151	45 593	53 184	41 144	44 992	46 987	54 975	42 276	FISIM (minus)
Бруто додата вриједност	1 898 858	1 711 591	1 880 014	1 962 448	1 956 954	1 755 347	1 915 213	2 041 298	Gross value added
Нето порези на производе	409 300	403 396	407 666	411 194	419 604	434 813	436 272	427 180	Neto taxes on products
Бруто домаћи производ	2 308 158	2 114 987	2 287 680	2 373 641	2 376 558	2 190 160	2 351 484	2 468 478	Gross domestic product

¹⁾ Процјена
Estimate

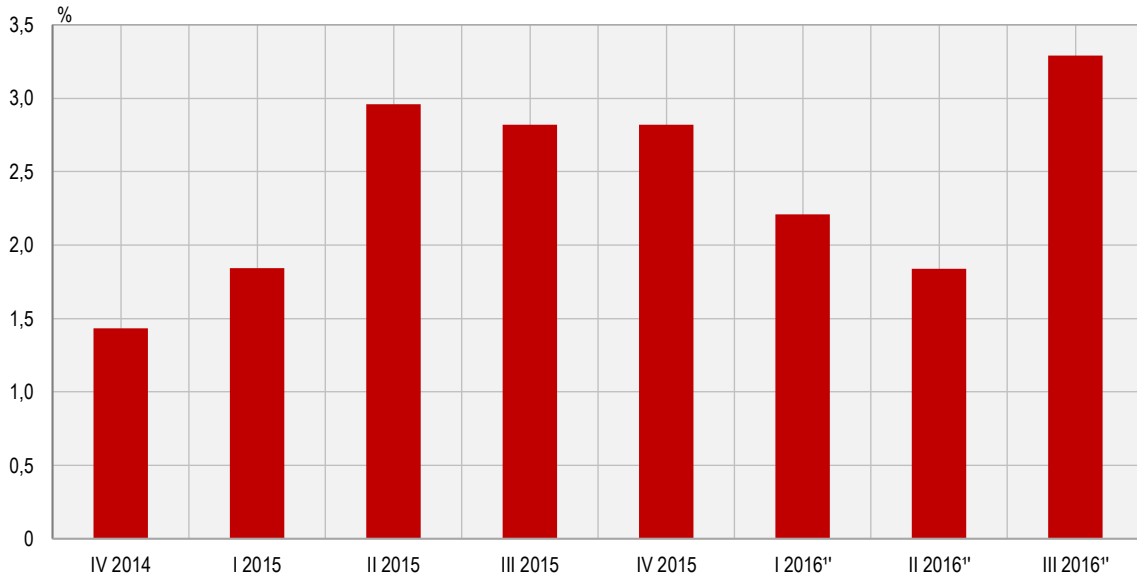
3.2. Тромјесечни бруто домаћи производ, стопе реалног раста, промјене у односу на исто тромјесечје претходне године Quarterly gross domestic product, real growth rates, changes compared to the same quarter of the previous year

%

	2014	2015				2016 ¹⁾			
	IV	I	II	III	IV	I	II	III	
A	-5,7	1,6	5,0	7,9	6,7	4,3	6,7	8,4	A
B, C, D, E	3,5	2,3	3,8	2,8	0,0	6,6	4,2	9,0	B, C, D, E
од тога, C	5,5	-1,1	0,8	3,1	5,9	6,5	2,9	1,7	of which, C
F	13,1	8,4	5,7	3,0	4,7	-3,4	-0,3	0,8	F
G, H, I	-1,9	-0,6	2,5	3,8	7,1	0,8	0,4	0,3	G, H, I
J	0,8	2,8	-0,1	-1,1	-2,4	-1,9	-2,3	0,0	J
K	1,1	1,5	2,2	3,2	4,0	2,5	0,9	0,3	K
L	-0,1	0,2	0,4	-0,5	0,2	-0,4	-0,1	0,4	L
M, N	0,1	4,4	3,6	3,6	3,2	2,0	1,7	2,5	M, N
O, P, Q	2,0	1,8	2,2	0,9	1,1	0,9	0,7	0,7	O, P, Q
R, S	9,7	4,5	4,1	4,3	4,0	1,9	2,2	2,8	R, S
FISIM (минус)	-4,8	2,3	2,5	1,6	1,0	2,8	0,2	0,0	FISIM (minus)
Бруто додата вриједност	1,4	1,8	3,0	2,8	2,8	2,2	1,8	3,3	Gross value added
Нето порези на производе	1,4	1,8	3,0	2,8	2,8	2,2	1,8	3,3	Neto taxes on products
Бруто домаћи производ	1,4	1,8	3,0	2,8	2,8	2,2	1,8	3,3	Gross domestic product

¹⁾ Процјена
Estimate

Графикон 3. Стопе реалног раста БДП-а, промјене у односу на исто тромјесечје претходне године
Graph 3. Real growth rates of GDP, changes compared to the same quarter of the previous year



¹⁾Процјена / Estimate

ЦИЈЕНЕ PRICES



5.-

9.95

5.-

7.50

7.50

16.-

7.-

6.95

5.-

15.-

1.-

1.-

2.85

ПОТРОШАЧКЕ ЦИЈЕНЕ

Укупан индекс потрошачких цијена у Републици Српској, у децембру 2016. године у односу на претходни мјесец, нижи је за 0,1%.

У односу на децембар 2015. године, укупан индекс потрошачких цијена у просјеку је нижи за 0,2%.

Посматрано по одјељцима намјене потрошње (COICOP) у децембру 2016. године у односу на новембар 2016. године, индекс одјељка превоз виши је за 0,7%, индекс одјељка здравство виши је за 0,4%, индекс одјељка намјештај и покућство виши је за 0,3%, док су индекс одјељка рекреација и култура као и индекс одјељка ресторани и хотели виши за 0,1%. Индекси одјељка храна и безалкохолна пића, становање, комуникације и образовање остали су непромијењени. Индекс одјељка одјећа и обућа нижи је за 3,7%, индекс одјељка остала добра и услуге нижи је за 0,7% док је индекс одјељка алкохолна пића и дуван нижи за 0,1%.

Индекси потрошачких цијена у Републици Српској израчунавају се на основу репрезентативне листе производа (корпе) коју у 2016. години чине 599 производа. Сваког мјесеца прикупља се више од 9 000 цијена по унапријед дефинисаном узорку продајних мјеста и градова. Цијене се прикупљају на шест локација (градова): Бања Лука, Бијељина, Добој, Источно Сарајево, Приједор и Требиње. Обухваћени су најважнији производи и услуге које купује резидентно становништво ради финалне потрошње.

Цијене се прикупљају према утврђеном распореду обиласка продавница и тржница које су одређене као мјеста снимања и према јасно дефинисаним спецификацијама производа/услуге. Снимање цијена се врши сљедећих дана у мјесецу:

- За пољопривредне производе који се продају на пијацама, цијене се прикупљају два пута мјесечно и то у првој и трећој седмици у мјесецу;

- За све остале производе цијене се у складу са важећим европским регулативама прикупљају једном мјесечно (између 1. и 21. у мјесецу) с тим да се нужно одржава исти интервал између прикупљања.

За обрачун индекса потрошачких цијена користи се Класификација личне потрошње према намјени (*Classification of Individual Consumption by Purpose - COICOP*) која дијели производе и услуге на дванаест основних одјељка за које се израчунавају индекси.

Пондери који се примјењују за израчунавање индекса потрошачких цијена представљају структуру просјечне потрошње домаћинства, односно показују релативно учешће одабраних производа и услуга у укупној потрошњи. Основни извор података за израду пондера за обрачун индекса потрошачких цијена је Анкета о потрошњи домаћинства. За израчунавање индекса потрошачких цијена од јануара 2014. године примјењују се пондери који се базирају на подацима из Анкете о потрошњи домаћинства из 2011. године. Пондери се сваке године коригују с кретањем цијена у претходној години.

За индекс потрошачких цијена потребно је најприје израчунати елементарне индексе (индекс производа) и индексе репрезентативних ставки на нивоу градова. При томе се као мјера средње вриједности користи геометријска средина. Агрегатни индекси се након тога израчунавају кориштењем Ласперове формуле за пондерисану аритметичку средину почевши од најнижег нивоа индекса репрезентативне ставке до нивоа укупног индекса за Републику Српску. Референтна база за израчунавање индекса је 2010. година.

CONSUMER PRICES

Total consumer price index in Republika Srpska in December 2016, in comparison with the previous month, was 0.1% lower.

Compared to December 2015, total consumer price index was on the average 0.2% lower.

By COICOP division, in December 2016, compared to November 2016, index of transport was 0.7% higher, index of health was 0.4% higher, index of furnishings and household equipment was 0.3% higher, and index of recreation and culture and index of restaurants and hotels were 0.1% higher. Index of food and non-alcoholic beverages, index of housing, index of communications and index of education remained unchanged. Index of clothing and footwear was 3.7% lower, index of other goods and services was 0.7% lower, and index of alcoholic beverages and tobacco was 0.1% lower.

In Republika Srpska, the Consumer Price Index calculation is based on the representative list of products, which in 2016 consists of 599 products. Each month more than 9,000 prices are collected in accordance with defined sample of retail stores and cities. Prices are collected on six locations (cities): Banja Luka, Bijeljina, Doboј, Istočno Sarajevo, Prijedor and Trebinje. The sample consists of the most important products and services which residents buy for their final spending needs.

Prices are collected in accordance with the previously defined schedule of stores and specifications of products/services. Price collection is conducted on the following days in a month:

- For agricultural products at public markets, prices are collected twice a month in the first and third week of each month;

- For all other products, in accordance with current EU regulations, prices are collected once a month (between the 1st and 21st of each month), and the same defined schedule and process of collecting these prices are strongly ensured and repeated.

For calculating the Consumer Price Index it is also necessary to use a classification of individual consumption (*Classification of Individual Consumption by Purpose - COICOP*), which classifies products and services into twelve basic divisions for which indices are calculated.

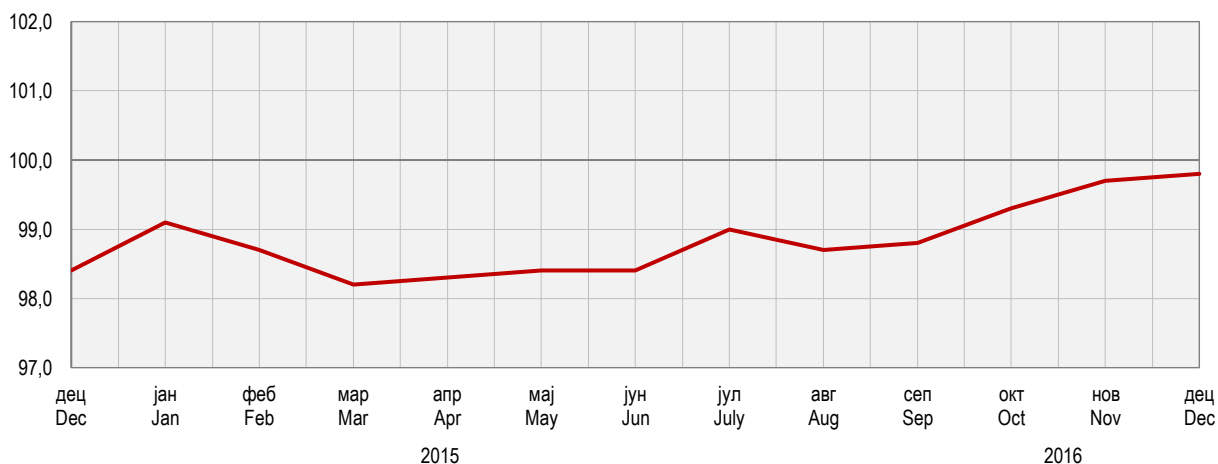
Weights used for the calculation of Consumer Price Index represent the structure of average consumer spending, that is, they show relative participation of selected products and services in total purchasing process. The main source of data for the calculation of weights for Consumer Price Index is the Household Budget Survey. For calculating the Consumer Price Index since January 2014 the weights used have been the ones based on the Household Budget Survey from year 2011. Each year weights are adjusted according to price fluctuations of the previous year.

For calculating the Consumer Price Index, it is necessary to calculate elementary indices (product indices) and indices of representative items at the level of towns first. For this, geometric mean is used as a measure of average value. Aggregate indices are then calculated using the Laspeyres formula for weighted arithmetic mean, beginning with the lowest index of representative items, towards the level of total index for Republika Srpska. Basis of reference for calculating the index is year 2010.

4.1. Индекси потрошачких цијена
Consumer prices indices

	Јануар January	Фебруар February	Март March	Април April	Мај May	Јун June	Јул July	Август August	Септембар September	Октобар October	Новембар November	Децембар December
Претходни мјесец = 100 Previous month = 100												
2011	101,5	100,9	100,8	99,3	100,2	99,3	99,6	100,0	100,2	101,1	100,3	100,0
2012	100,9	100,6	100,6	99,1	99,9	99,3	99,6	100,3	100,8	101,1	99,8	100,0
2013	100,4	100,1	100,1	98,9	99,9	100,0	99,1	99,6	100,0	100,8	99,8	99,8
2014	100,1	100,2	100,0	99,0	99,9	99,8	99,9	100,0	100,4	100,9	99,7	99,4
2015	99,6	100,2	100,5	98,9	100,0	99,7	99,2	100,0	99,9	100,9	99,8	99,8
2016	100,2	99,8	100,0	99,0	100,1	99,8	99,7	99,7	100,1	101,4	100,1	99,9
Исти мјесец претходне године = 100 Same month of the previous year = 100												
2011	102,9	103,7	104,2	104,5	104,7	104,0	103,6	103,9	103,9	104,0	104,1	103,2
2012	102,6	102,4	102,2	102,0	101,6	101,6	101,6	101,9	102,5	102,4	102,0	102,0
2013	101,5	100,9	100,4	100,3	100,3	101,0	100,6	99,8	99,0	98,7	98,7	98,5
2014	98,2	98,3	98,3	98,3	98,3	98,0	98,9	99,3	99,7	99,8	99,7	99,2
2015	98,7	98,7	99,2	99,1	99,2	99,1	98,4	98,4	97,9	97,9	98,0	98,4
2016	99,1	98,7	98,2	98,3	98,4	98,4	99,0	98,7	98,8	99,3	99,7	99,8
Исти период претходне године = 100 Same period of the previous year = 100												
2011	-	103,3	103,6	103,8	104,0	104,0	103,9	103,9	103,9	103,9	103,9	103,9
2012	-	102,5	102,4	102,3	102,2	102,1	102,0	102,0	102,0	102,1	102,1	102,1
2013	-	101,2	101,0	100,8	100,7	100,7	100,7	100,6	100,4	100,3	100,1	100,0
2014	-	98,3	98,3	98,3	98,3	98,2	98,3	98,4	98,6	98,7	98,8	98,8
2015	-	98,7	98,8	98,9	98,9	99,0	98,9	98,8	98,7	98,6	98,6	98,6
2016	-	98,9	98,6	98,5	98,5	98,5	98,6	98,6	98,6	98,7	98,8	98,8

Графикон 4. Индекси потрошачких цијена, исти мјесец претходне године = 100
Graph 4. Consumer price indices, same month of the previous year = 100



4.2. Индекси потрошачких цијена по главним одјелцима потрошње
Consumer price indices by main divisions of consumption

∅2010 = 100

	Укупно <i>Total</i>	Храна и безалкохолна пића <i>Food and non-alcoholic beverages</i>	Алкохолна пића и дуван <i>Alcoholic beverages and tobacco</i>	Одјећа и обућа <i>Clothing and footwear</i>	Снабд. водом, ел. енергијом и другим енергентима <i>Housing, water, electricity, gas and other fuels</i>	Намјештај, покућство и редовно одржавање <i>Furnishings, household equipment and routine maintenance of the house</i>
2011	103,9	105,6	108,0	95,4	102,8	101,1
2012	106,0	107,3	117,8	91,7	103,9	102,2
2013	106,0	107,8	124,1	84,1	104,2	102,1
2014	104,8	104,6	132,0	78,1	104,1	100,9
2015	103,3	103,6	140,2	71,0	105,0	100,3
2015						
дец / Dec	102,8	101,8	141,3	68,2	110,7	99,1
2016						
јан / Jan	103,0	103,5	149,4	65,0	110,7	100,3
феб / Feb	102,8	104,3	149,6	64,6	110,8	100,0
мар / Mar	102,8	103,9	149,5	65,3	110,7	99,3
апр / Apr	101,8	104,2	149,7	65,3	99,4	99,3
мај / May	101,8	103,8	149,4	64,9	101,1	99,0
јун / Jun	101,6	102,9	149,3	63,9	101,1	98,4
јул / Jul	101,3	102,5	149,4	61,5	100,9	98,9
авг / Aug	101,0	101,6	149,7	60,4	101,1	98,7
сеп / Sep	101,1	101,1	149,5	62,2	101,7	98,4
окт / Oct	102,5	100,8	150,2	63,4	112,9	98,4
нов / Nov	102,6	100,8	150,3	63,1	113,0	97,9
дец / Dec	102,5	100,9	150,2	60,8	113,0	98,2

4.2. Индекси потрошачких цијена по главним одјелцима потрошње
Consumer price indices by main divisions of consumption

(наставак/continued)

∅2010 = 100

	Здравство <i>Health</i>	Превоз <i>Transport</i>	Комуникације <i>Communication</i>	Рекреација и култура <i>Recreation and culture</i>	Образовање <i>Education</i>	Ресторани и хотели <i>Restaurants and hotels</i>	Остала добра и услуге <i>Other goods and services</i>
2011	99,0	108,1	110,3	100,3	99,8	100,7	99,5
2012	98,9	114,0	115,0	100,1	100,1	100,9	100,1
2013	98,9	113,0	114,9	100,6	101,5	100,9	100,2
2014	100,2	111,6	119,4	99,9	102,1	100,9	99,8
2015	102,6	103,4	118,5	100,0	102,6	101,9	99,5
2015							
дец / Dec	103,0	100,5	118,5	99,9	102,8	104,1	99,0
2016							
јан / Jan	103,1	96,9	118,5	99,9	102,8	104,1	99,4
феб / Feb	103,3	94,4	118,5	99,7	102,8	104,2	98,2
мар / Mar	103,4	95,0	118,5	99,7	102,8	104,2	98,8
апр / Apr	103,8	95,6	118,5	99,6	102,8	104,2	99,7
мај / May	104,0	96,1	118,5	99,5	102,8	104,2	99,4
јун / Jun	104,1	96,9	118,5	99,8	102,8	104,4	99,4
јул / Jul	104,4	97,4	118,5	100,2	102,8	104,5	98,7
авг / Aug	103,6	97,4	118,5	100,6	102,8	104,5	99,3
сеп / Sep	103,9	98,0	118,5	99,9	102,8	104,5	99,4
окт / Oct	104,2	98,6	118,5	99,9	102,8	104,5	99,0
нов / Nov	104,6	99,1	118,6	99,8	102,8	105,4	99,6
дец / Dec	105,0	99,8	118,6	99,9	102,8	105,5	98,9

ЦИЈЕНЕ ПРОИЗВОЂАЧА ИНДУСТРИЈСКИХ ПРОИЗВОДА

Цијене произвођача индустријских производа на домаћем тржишту у децембру 2016. године, у односу на новембар 2016. године, у просјеку су више за 0,1%, док су у односу на децембар 2015. године, више за 3,4%.

Посматрано по намјени потрошње, у децембру 2016. године, у односу на новембар 2016. године, цијене нетрајних производа за широку потрошњу, у просјеку су више за 0,7%, цијене интермедијарних производа су више за 0,1%, цијене трајних производа за широку потрошњу у просјеку су ниже за 0,5%, цијене енергије су ниже за 0,2% и цијене капиталних производа су ниже за 0,1%.

Посматрано по подручјима индустријске производње (PRODCOM) у децембру 2016. у односу на новембар 2016. године, цијене подручја (C) Прерађивачка индустрија, у просјеку су више за 0,3%, цијене подручја (B) Вађење руда и камена, у просјеку су ниже за 1,3%, док су цијене подручја (D) Производња и снабдијевање електричном енергијом, гасом, паром и климатизација, у просјеку су остале на истом нивоу.

Индекс цијена произвођача индустријских производа је краткорочни статистички индикатор који показује динамику кретања цијена индустријских производа.

Продајна цијена произвођача индустријских производа на домаћем тржишту је цијена по којој произвођач продаје своје производе, редовним купцима на домаћем тржишту у највећим количинама, франко утоварено у вагон (камион) у мјесту произвођача. У ову цијену улази регрес, ако га продавац остварује, а одбија се: трговачки рабат и попуст који продавац одобрава купцу, ПДВ и акцизе.

Цијене произвођача индустријских производа се прикупљају на основу репрезентативне листе производа коју у 2016. години чини 391 производа. Сваког мјесеца прикупља се 1 482 цијена. Обухваћени су најважнији производи по индустријским областима.

Упитник о произвођачким цијенама мјесечно достављају 376 изабрана предузећа. То су највећи произвођачи тј. они који имају највећу реализацију по индустријским областима.

Класификација индустријских производа је заснована на Номенклатури индустријских производа НИП БиХ/PRODCOM 2013, која је у својој основи НИП БиХ 2010, ажуриран у складу са насталим промјенама у EU PRODCOM листи.

Пондери који се примјењују за израчунавање индекса произвођачких цијена представљају релативно учешће одабраних производа у укупној вриједности продаје индустријских производа на домаћем тржишту. Основни извор података за израду пондера је годишњи извјештај индустрије ИНД-21 из 2010. године. Шема пондера се мијења сваких пет година, док се сваке године пондери коригују за раст цијена настао у претходној години.

Индекс цијена произвођача индустријских производа рачуна се на основу елементарних индекса производа који представљају мјеру средње вриједности односа цијена текућег и базног периода (децембар претходне године).

Агрегатни индекси тј. индекси разреда, области, подручја и укупан индекс, рачунају се кориштењем Ласперове формуле за пондерисану аритметичку средину.

Референтна година за израчунавање индекса је 2011. година.

PRODUCER PRICES OF INDUSTRIAL PRODUCTS

Producer prices of industrial products on domestic market in December 2016, compared to November 2016, were on the average 0.1% higher and compared to November 2015 they were 3.4% higher.

By purpose of consumption, in December 2016, compared to November 2016, prices of prices of consumer non-durables were 0.7% higher, prices of intermediate goods were 0.1% higher, while prices of consumer durables were on the average 0.5% lower, prices of energy were 0.2% lower and prices of capital goods were 0.1% lower.

By section of industrial production (PRODCOM), in December 2016 compared to November 2016, prices of the section (C) Manufacturing were 0.3% higher, prices of the section (B) Mining and quarrying were on the average 1.3% lower, while prices of the section (D) Electricity, gas, steam and air conditioning supply were on the average at the same level.

Producer Price Index is a short-term statistical indicator which shows the dynamics of industrial products price changes.

Producer selling price of industrial products is a price for which a producer sells his products to the regular customers on domestic market at maximum volume, franco loaded into the wagon (truck) at the producer's location. This price includes reimbursement in case the producer realises it, as well as commercial rebate and discount the seller gives to the buyer, and also VAT and excise.

Producer Prices of industrial products are collected according to the representative list of products which in 2016 consists of 391 products. Each month 1,482 prices are collected. The most important products by industrial section are covered.

Questionnaire on producer prices is submitted monthly by 376 chosen enterprises. These are the largest producers, that is, those that have the largest realisation by industrial section.

Classification of industrial products is based on the Nomenclature of Industrial Products in BH 2010/PRODCOM 2013, which is in its base Nomenclature of Industrial Products in BH 2010, updated in accordance with changes in the EU PRODCOM list.

Weights used for the calculation of the Producer Price Index represent relative participation of chosen products in the total value of sale of industrial products on domestic market. Main source of data for weights calculation is the Annual Industry Report IND-21 from 2010. Scheme of weights is changed every five years, while each year weights are corrected for the growth of prices which had occurred during the previous year.

Producer Price Index of industrial products is calculated on the basis of elementary indices of products, which represent a measure of the mean price ratio of the current to base period (December of the previous year).

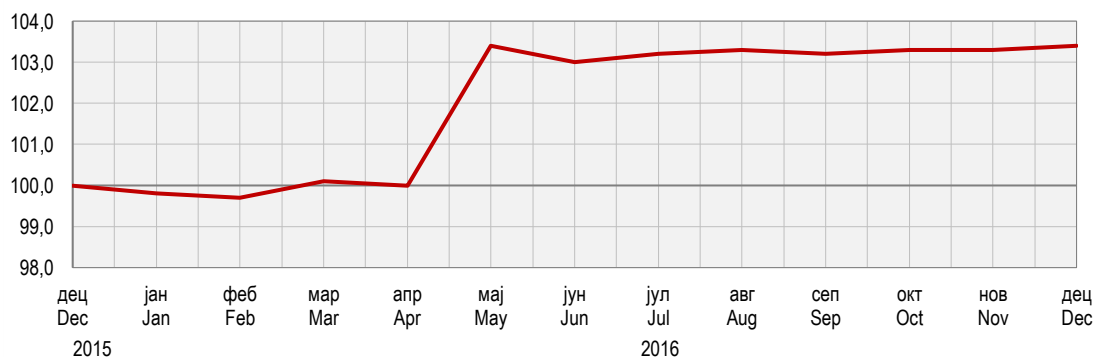
Aggregate indices, that is, indices of class, division, section, as well as the overall index, are calculated using the Laspeyres's formula for weighted arithmetic mean.

Reference year for calculating the index is 2011.

4.3. Индекси цијена произвођача индустријских производа
Producer price indices of industrial products

	Јануар January	Фебруар February	Март March	Април April	Мај May	Јун June	Јул July	Август August	Септембар September	Октобар October	Новембар November	Децембар December
Претходни мјесец = 100 Previous month = 100												
2012	100,1	100,4	99,5	99,9	100,1	100,3	100,3	100,5	100,3	100,1	99,8	99,7
2013	99,9	100,1	99,9	99,8	100,1	99,8	99,9	99,6	99,8	99,8	99,9	99,9
2014	100,1	100,1	100,0	99,9	100,1	100,1	100,0	99,9	99,9	99,9	100,0	99,8
2015	100,1	100,0	99,7	100,0	100,2	100,1	99,9	100,2	100,1	100,0	99,7	100,0
2016	99,9	99,9	100,1	99,9	103,6	100,0	99,8	100,3	100,0	100,1	99,7	100,1
Исти мјесец претходне године = 100 Same month of the previous year = 100												
2012	101,6	100,3	99,6	99,5	100,3	100,4	100,4	100,6	101,0	100,9	100,9	100,9
2013	101,4	101,2	101,2	101,0	100,9	100,5	100,3	99,3	98,9	98,6	98,6	98,5
2014	98,7	98,7	98,8	98,9	98,9	99,2	99,3	99,6	99,7	99,8	99,9	99,8
2015	99,8	99,7	99,4	99,5	99,6	99,6	99,5	99,8	100,0	100,1	99,8	100,0
2016	99,8	99,7	100,1	100,0	103,4	103,3	103,2	103,3	103,2	103,3	103,3	103,4
Исти период претходне године = 100 Same period of the previous year = 100												
2012	-	100,9	100,5	100,2	100,2	100,3	100,3	100,3	100,4	100,5	100,5	100,5
2013	-	101,3	101,3	101,2	101,1	101,0	100,9	100,7	100,5	100,3	100,2	100,0
2014	-	98,7	98,7	98,8	98,8	98,9	98,9	99,0	99,1	99,2	99,2	99,3
2015	-	99,7	99,6	99,6	99,6	99,6	99,6	99,6	99,7	99,7	99,7	99,7
2016	-	99,7	99,9	99,9	100,6	101,1	101,4	101,6	101,8	101,9	102,1	102,2

Графикон 5. Индекси цијена произвођача индустријских производа, исти мјесец претходне године = 100
Graph 5. Producer price indices of industrial products, same month of the previous year = 100



4.4. Индекси цијена произвођача индустријских производа по намјени потрошње и подручјима и областима КД
Producer price indices of industrial products by purpose of consumption and by section and division of activity classification

∅ 2011 = 100

	2012	2013	2014	2015	2015	2016											
					дец Dec	јан Jan	феб Feb	мар Mar	апр Apr	мај May	јун Jun	јул Jul	авг Aug	сеп Sep	окт Oct	нов Nov	дец Dec
УКУПНО TOTAL	100,4	100,5	99,7	99,5	99,4	99,3	99,2	99,3	99,2	102,8	102,6	102,9	102,9	103,0	102,7	102,8	
По намјени потрошње By purpose of consumption																	
Енергија Energy	100,5	100,7	100,5	100,6	100,5	100,5	100,4	100,3	100,3	109,5	109,5	109,7	110,2	110,6	111,4	110,8	110,6
Интермедијарни производи Intermediate goods	100,5	100,6	98,7	98,4	98,2	97,6	97,8	98,3	98,3	98,6	98,7	98,4	98,4	98,2	97,5	97,2	97,3
Капитални производи Capital goods	99,5	99,1	98,0	97,3	97,1	96,9	96,8	97,0	96,9	97,0	97,0	97,3	97,3	97,3	97,3	97,6	97,5
Трајни производи за широку потрошњу Consumer durables	98,8	98,7	98,7	96,8	97,1	97,0	96,7	96,3	95,7	95,7	96,2	96,6	96,5	96,7	96,6	96,6	96,1
Нетрајни производи за широку потрошњу Consumer non-durables	100,5	100,2	99,9	99,3	99,4	99,6	99,1	99,2	98,7	98,3	97,8	97,1	97,5	97,4	97,3	97,4	98,1
По подручјима и областима By sections and divisions																	
В Вађење руда и камена Mining and quarrying	102,8	104,0	103,7	104,9	105,2	105,0	103,0	102,6	102,6	102,0	103,4	104,1	108,1	110,7	115,9	112,2	110,7
05 Вађење угља и лигнита (мржог угља) Mining of coal and lignite (black coal)	103,8	105,4	104,9	108,3	107,4	107,4	105,6	105,4	105,6	104,1	108,2	109,9	121,6	130,2	147,6	134,6	130,9
07 Вађење руда метала Mining of metal ores	103,4	105,2	104,7	105,5	107,3	106,8	102,9	102,1	101,7	101,7	101,3	102,0	103,2	103,3	103,0	103,4	102,5
08 Вађење осталих руда и камена Other mining and quarrying	100,4	99,6	100,1	99,4	98,3	98,3	99,5	99,8	100,0	100,1	101,1	100,4	99,9	99,2	99,5	100,2	100,1
С Прерађивачка индустрија Manufacturing	100,4	100,3	99,0	98,4	98,2	98,0	98,0	98,3	98,1	98,1	97,9	97,5	97,6	97,5	97,1	97,0	97,3
10 Произв. прехранбених производа Manufacture of food products	99,6	99,5	96,8	95,2	94,9	95,2	94,6	94,9	94,2	93,9	93,7	92,9	93,3	93,0	92,2	91,6	92,1
11 Производња пића Manufacture of beverages	101,8	103,8	105,7	106,8	107,6	106,4	106,4	106,4	105,6	105,6	105,6	105,6	104,9	104,9	104,9	105,4	105,4
12 Производња дуванских производа Manufacture of tobacco products	102,1	98,7	102,6	107,8	106,9	107,0	107,3	107,3	108,1	108,1	108,1	108,1	108,1	108,9	108,9	108,9	108,9
13 Производња текстила Manufacture of textiles	99,1	99,3	99,2	99,1	99,2	99,0	99,4	99,4	99,4	99,4	99,8	99,8	99,7	100,2	99,8	99,5	99,5
14 Производња одјеће Manufacture of wearing apparel	99,1	98,1	97,9	93,3	92,4	91,5	91,2	91,8	92,4	92,3	92,9	92,0	90,9	92,2	91,5	90,0	89,3
15 Производња коже и производа од коже Manufacture of leather and related products	98,0	97,5	98,1	99,2	101,6	102,7	101,9	97,5	100,1	99,2	96,8	104,1	98,9	100,4	99,9	107,0	111
16 Прерада дрвета и производа од дрвета и плуте, осим намјештаја; производња предмета од сламе и плетарских материјала Manufacture of wood and of products of wood and cork, except furniture; manufacture of articles of straw and plaiting materials	99,4	99,1	101,3	103,0	102,8	103,8	104,2	104,5	104,5	104,3	104,3	104,4	104,2	103,7	104,1	104,2	104,2
17 Производња папира и производа од папира Manufacture of paper and paper products	100,0	101,1	101,3	101,6	101,8	101,6	101,9	101,7	101,5	101,5	101,6	101,6	101,4	101,6	101,3	101,5	101,3
18 Штампане и умножавање снимљених записа Printing and reproduction of recorded media	101,3	101,3	100,4	98,9	99,3	99,3	99,4	99,4	99,4	99,4	99,4	99,4	99,4	99,4	99,4	99,4	99,4
19 Производња кокса и рафинисаних нафтних производа Manufacture of coke and refined petroleum products	109,4	113,2	108,2	106,7	105,1	105,4	105,4	103,2	101,9	101,5	98,2	101,7	101,2	100,3	101,6	100,5	99,0

4.4. Индекси цијена произвођача индустријских производа по намјени, подручјима и областима КД

Producer price indices of industrial products by purpose of consumption and by section and division of activity classification

∅2011 = 100

	2012	2013	2014	2015	2016												
					2015		2016										
					дец Dec	јан Jan	феб Feb	мар Mar	апр Apr	мај May	јун Jun	јул Jul	авг Aug	сеп Sep	окт Oct	нов Nov	дец Dec
20 Производња хемикалија и хемијских производа <i>Manufacture of chemicals and chemical products</i>	106,6	102,1	95,2	95,5	91,3	91,4	91,1	94,6	94,4	94,5	94,6	94,6	94,6	94,7	91,1	91,1	91,3
21 Производња основних фармацеутских производа и фармацеутских препарата <i>Manufacture of basic pharmaceutical products and pharmaceutical preparations</i>	100,2	101,5	100,7	101,1	101,2	101,2	103,2	103,2	103,2	103,2	103,2	103,2	103,2	103,2	103,2	103,2	103,2
22 Производња производа од гуме и пластичних маса <i>Manufacture of rubber and plastic products</i>	101,2	101,1	101,1	99,7	99,4	99,4	99,0	98,8	99,0	98,8	98,3	98,3	98,6	98,6	98,6	98,3	98,9
23 Производња осталих производа од неметалних минерала <i>Manufacture of other non-metallic mineral products</i>	101,5	101,8	100,9	98,7	99,1	98,4	98,4	98,9	98,9	99,1	99,3	98,7	99,0	99,0	99,0	98,8	99,0
24 Производња базних метала <i>Manufacture of basic metals</i>	98,3	97,4	100,8	103,1	103,4	103,1	106	105,7	106,0	106,0	106,0	104,7	104,6	105,4	106,7	106,8	106,6
25 Производња готових металних производа, осим машина и опреме <i>Manufacture of fabricated metal products, except machinery and equipment</i>	100,2	98,5	96,3	98,7	99,1	95,8	97,9	99,3	101,3	102,7	102,0	101,0	100,9	100,8	99,4	101,2	102,1
26 Производња рачунара, електронских и оптичких производа <i>Manufacture of computer, electronic and optical products</i>	99,1	98,7	98,6	92,1	91,7	91,7	91,7	91,7	91,7	91,7	91,7	91,7	91,7	91,7	91,7	91,7	91,7
27 Производња електричне опреме <i>Manufacture of electrical equipment</i>	100,5	101,3	100,4	103,3	103,7	103,2	103,1	103,2	103,8	103,7	101,9	102,0	102,1	102,2	102,1	102,1	102,2
28 Производња машина и опреме, Д.Н. <i>Manufacture of machinery and equipment, n.e.c.</i>	100,0	99,6	99,5	99,7	99,4	99,1	99,6	99,8	99,2	99,6	99,4	99,4	99,7	99,7	99,7	99,7	99,7
29 Производња моторних возила, приколица и полуприколица <i>Manufacture of motor vehicles, trailers and semi-trailers</i>	100,0	100,0	100,1	102,4	102,3	102,3	102,3	102,3	102,3	103,8	103,8	103,8	103,8	103,8	103,8	103,8	103,8
30 Производња осталих саобраћајних средстава <i>Manufacture of other transport equipment</i>	102,7	99,8	98,0	96,0	96,0	96,0	96,0	96,0	96,0	96,0	96,0	96,0	96,0	96,0	96,0	96,0	96,0
31 Производња намјештаја <i>Manufacture of furniture</i>	98,8	98,6	98,6	96,7	97,1	97,0	96,7	96,3	95,7	95,7	96,2	96,6	96,5	96,6	96,6	96,6	96,1
32 Остала прерађивачка индустрија <i>Other manufacturing</i>	100,1	100,2	100,2	101,9	102,1	102,1	102,1	102,1	102,1	102,1	102,1	102,1	102,1	102,1	102,1	102,1	102,1
33 Поправка и инсталација машина и опреме <i>Repair and installation of machinery and equipment</i>	99,9	100,3	100,0	99,6	99,5	99,1	98,8	99,1	99,1	99,0	99,0	99,6	99,7	99,7	99,7	99,6	99,6
D Производња и снабдијевање електричном енергијом, гасом, паром и климатизација <i>Electricity, gas, steam and air conditioning supply</i>	100,1	100,1	100,1	100,1	100,0	100,0	100,0	100,0	100,0	110,0	110,0	110,0	109,9	109,9	109,9	109,9	109,9
35 Производња и снабдијевање електричном енергијом, гасом, паром и климатизација <i>Electricity, gas, steam and air conditioning supply</i>	100,1	100,1	100,1	100,1	100,0	100,0	100,0	100,0	100,0	110,0	110,0	110,0	109,9	109,9	109,9	109,9	109,9



ПОЉОПРИВРЕДА И ШУМАРСТВО
AGRICULTURE AND FORESTRY



ПОЉОПРИВРЕДА
AGRICULTURE

МЛИЈЕКО

У односу на децембар 2015. године, током децембра текуће године регистровано је повећање количине крављег млијека прикупљеног од стране мљекара за 1,8%.

У поређењу са истим мјесецем прошле године, током децембра 2016. године, повећана је производња маслаца и осталих жуто-масних производа за 30,2% и крављег сира за 10,4%, а смањена производња павлаке за 0,9% и ферментисаних млијечних производа за 6,7%, док је производња конзумног млијека остала на истом нивоу.

Подаци који се објављују у овом Прегледу добијени су реализацијом Мјесечног извјештаја о прикупљању крављег млијека и производњи млијечних производа (ПО-М-МП/М). Прикупљање података у овом истраживању обавља се извјештајном методом. Извјештајне јединице су све мљекаре са територије Републике Српске (индустријске и регистроване мале мљекаре). Објављени су збирни подаци за Републику Српску.

Прикупљено кравље млијеко обухвата количине сировог крављег млијека прикупљене током референтног мјесеца од фармера, директно или преко откупних станица, или из сопствене производње. Не обухвата се сирово кравље млијеко купљено од других мљекара или увезено из иностранства.

Млијеко за пиће обухвата сирово млијеко, необрано млијеко, дјелимично обрано и обрано млијеко без садржаја адитива, намијењено искључиво за непосредну потрошњу.

Павлака (врхње) обухвата павлаку за директну потрошњу с више или мање од 29% млијечне масти.

Ферментисани млијечни производи обухватају јогурт, текући јогурт, кисело млијеко, ацидофилно млијеко те остале ферментисане производе.

Маслац и остале жуто-масне производе чине раличите врсте маслаца (отопљени маслац, уље маслаца) и остали слични жуто-масни производи (кајмак, разни млијечни намази и сл.).

Крављи сир обухвата све мекане, полумекане, тврде и остале сиреве добијене искључиво од крављег млијека.

MILK

Total quantity of cow's milk collected by dairies in December of the current year, compared to December 2015, was 1.3% higher.

In December 2016, compared to the same month of the previous year, an increase was recorded in production of butter and other yellow fatty products by 30.2% and in production of cow's milk cheese by 10.4%. Production of cream decreased by 0.9% and production of fermented dairy products by 6.7%, while production of consumable milk remained at the same level.

Data published in this Review were obtained through the Monthly report on collection of cow's milk and dairy products (PO-M-MP-M). Data collection for this survey is performed using the reporting method. Reporting units are all dairies on the territory of Republika Srpska (industrial and registered small dairies). Aggregate data are published for Republika Srpska.

Collected cow's milk comprises amounts of raw cow's milk collected during the reference period from farmers, directly or via purchasing stations or from own production. It does not comprise raw cow's milk purchased from other dairies or imported from abroad.

Consumable milk comprises raw milk, whole milk, semi-skimmed and skimmed milk containing no additives, intended for immediate consumption only.

Cream comprises cream for direct consumption, with fat content higher or lower than 29%.

Fermented dairy products comprise yoghurts, liquid yoghurts, soured milk, acidophilus milk and other fermented products.

Butter and other yellow fatty products comprise various types of butter (melted butter, butter oil) and other similar products (kajmak cream, various dairy spreads).

Cow's milk cheese comprises all soft, semi-soft and hard types of cow's milk cheese, as well as other types of cheese obtained exclusively from cow's milk.

5.1. Кравље млијеко и млијечни производи

Cow's milk and dairy products

	Прикупљено кравље млијеко Collected cow's milk	Производња млијечних производа Production of dairy products				
		млијеко за пиће consumable milk	павлака cream	ферментисани млијечни производи fermented dairy products	маслац и остали жуто масни производи butter and other yellow fatty products	крављи сир cow's cheese
2011	75 076,9	51 725,7	5 422,5	12 259,0	227,3	2 613,2
2012	83 908,4	61 664,7	5 421,0	12 441,7	188,0	2 350,9
2013	84 882,6	55 020,0	5 547,6	11 380,4	349,6	1 953,4
2014	88 507,8	47 146,4	6 662,6	11 794,2	169,8	2 052,4
2015	81 705,9	38 035,9	7 467,7	12 905,4	186,7	2 276,2
2015 дец / Dec	6 585,4	2 713,4	579,6	1 076,4	21,2	197,4
2016 јан / Jan	6 663,9	3 626,6	621,9	1 020,6	16,0	189,9
феб / Feb	6 516,4	3 274,7	610,8	1 216,3	7,6	176,3
мар / Mar	6 870,8	3 670,4	668,4	1 176,3	22,2	197,2
апр / Apr	6 757,3	3 519,4	685,0	1 203,5	9,7	215,2
мај / May	7 329,3	3 737,5	673,8	1 166,7	11,2	219,8
јун / Jun	7 158,3	2 655,4	792,4	1 360,3	11,4	223,1
јул / Jul	7 282,6	2 957,0	853,8	1 373,6	13,3	229,3
авг / Aug	7 431,9	3 123,4	794,8	1 332,7	15,4	255,3
сеп / Sep	7 164,0	2 533,3	687,8	1 267,6	15,5	216,8
окт / Oct	6 868,0	2 455,8	670,6	1 182,0	15,2	235,4
нов / Nov	6 493,2	2 353,6	662,3	1 175,6	17,6	219,9
дец / Dec	6 704,0	2 713,0	574,6	1 003,9	27,6	218,0

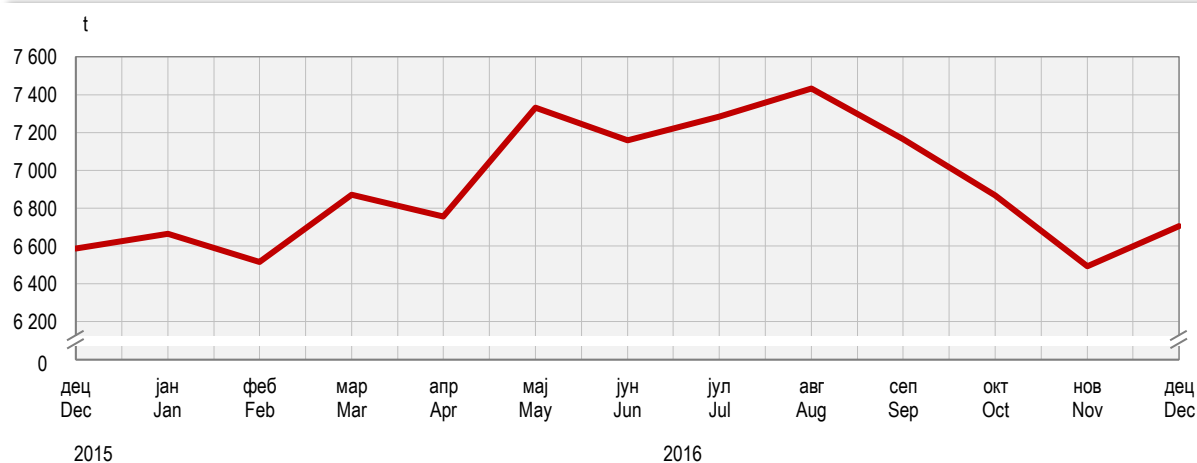
ПОЉОПРИВРЕДА И ШУМАРСТВО AGRICULTURE AND FORESTRY

5.1. Кравље млијеко и млијечни производи

Cow's milk and dairy products
(наставак/continued)

	Прикупљено кравље млијеко <i>Collected cow's milk</i>	Производња млијечних производа <i>Production of dairy products</i>				
		млијеко за пиће <i>consumable milk</i>	павлака <i>cream</i>	ферметисани млијечни производи <i>fermented dairy products</i>	маслац и остали жуто масни производи <i>butter and other yellow fatty products</i>	крављи сир <i>cow's cheese</i>
Индекси – исти период претходне године = 100 <i>Indices – same period of the previous year = 100</i>						
2012	111,8	119,2	100,0	101,5	82,8	90,0
2013	101,2	89,2	102,3	91,5	180,5	83,1
2014	104,3	85,7	120,1	103,6	48,6	105,1
2015	92,3	80,7	112,1	109,4	110,0	110,9
2015						
дец / Dec	95,6	89,4	89,4	115,1	82,1	108,9
2016						
јан / Jan	93,6	113,1	92,9	116,2	77,7	111,1
феб / Feb	100,4	97,8	101,8	131,4	60,8	111,9
мар / Mar	97,5	95,1	101,5	121,1	213,1	110,1
апр / Apr	98,7	104,5	115,3	110,8	77,6	112,4
мај / May	101,3	100,5	112,3	106,8	87,6	112,1
јун / Jun	103,0	80,5	126,8	118,3	86,4	125,8
јул / Jul	101,7	111,4	107,7	101,0	116,7	107,8
авг / Aug	108,0	93,9	116,7	109,1	99,4	122,2
сеп / Sep	109,7	81,2	113,4	123,7	110,2	110,7
окт / Oct	105,3	105,8	114,3	110,9	57,4	115,0
нов / Nov	101,3	109,4	113,5	105,6	142,2	117,6
јан / Jan	101,8	100,0	99,1	93,3	130,2	110,4

Графикон 6. Прикупљање крављег млијека
Graph 6. Collecting of cow's milk



КЛАЊЕ СТОКЕ И ЖИВИНЕ

Током децембра 2016. године, у поређењу са истим мјесецем 2015. године повећан је број заклане живине за 79,5%, док је у истом периоду број закланих свиња мањи за 0,4%, говеда за 11,8% и оваца за 37,3%.

Нето тежина живине заклане током децембра 2016. године, у односу на децембар 2015. године, већа је за 71,4%, као и нето тежина закланих свиња за 5,0%. У истом периоду је забиљежено смањење нето тежине закланих говеда за 11,9% и нето тежине закланих оваца за 30,3%.

Подаци објављени у овом Прегледу резултат су реализације Мјесечног извјештаја о клању стокe и живине у кланицама (ПО-52). Извјештај о клању стокe и живине ради се мјесечно, посебно за пословне субјекте и њихове дијелове, а посебно за предузетнике. Пословни субјекти достављају податке на основу књиговодствене и друге евиденције, док се за предузетничке кланице подаци добијају од надлежних општинских (ветеринарско-инспекцијских) служби на основу расположиве евиденције.

Нето тежина (тежина заклане стокe) јесте тежина очишћеног и охлађеног трупа животиње, тј. тежина заклане, охлађене и оцијеђене животиње после отклањања одређених дијелова, у зависности од врсте стокe и то код:

- Коња представља тежину трупа без коже, утробе, главе, репа и ногу до скочног зглоба. Бубрези, бубрежни лој и сало укључени су у тежину трупа;
- Говеда представља тежину трупа без коже, утробе, главе, репа, ногу до скочног зглоба, бубрега и бубрежног лоја, полних органа и вимена;
- Свиња представља тежину трупа без утробе, језика, чекиња, папака, полних органа, трбушног сала, бубрега и дијафрагме;
- Оваца и коза представља тежину трупа без утробе, главе, ногу до скочног зглоба, репа, полних органа и вимена. Бубрези и бубрежни лој укључени су у тежину трупа;
- Живине представља тежину заклане и очерупане живине и извађене утробе, без главе, врата, ногу, срца, јетре и желуца.

SLAUGHTER OF LIVESTOCK AND POULTRY

In December 2016, compared to the same month of 2015, an increase by 79.9% was recorded in the number of slaughtered poultry, while a decrease was recorded in the number of slaughtered pigs by 0.4%, of slaughtered cattle by 11.8% and of slaughtered sheep by 37.3%.

Compared to December 2015, weight of dressed carcass in December 2016 increased for slaughtered poultry by 71.4% and for slaughtered pigs by 5.0%, while it decreased for slaughtered cattle by 11.9% and for slaughtered sheep by 30.3%.

Data published in this Review are a result of the Monthly report on livestock and poultry slaughter in slaughterhouses (PO-52). The report on slaughter of livestock and poultry is submitted monthly, separately for legal entities and their units, and separately for entrepreneurs. Business entities submit data based on bookkeeping and other records, whereas data concerning entrepreneur slaughterhouses are obtained from the approved municipal (veterinarian-inspection) authorities based on available records.

Net weight (weight of slaughtered livestock) refers to weight of cleaned and cooled down carcass of an animal, i.e. weight of slaughtered, cooled down and drained animal, after certain body parts are removed, depending on the livestock type, as follows:

- For horses, it represents carcass weight without skin, intestines, head, tail, legs to the ankle joint, with kidneys, suet and fat being included in the carcass weight;
- For cattle, it represents carcass weight without skin, intestines, head, tail, legs to the ankle joint, kidneys, suet, genitals and udder;
- For pigs, it represents carcass weight without intestines, tongue, bristle, hooves, genitals, pork belly, kidneys and diaphragm;
- For sheep and goats, it represents carcass weight without intestines, head, legs to the ankle joint, tail, genitals and udder, with kidneys and suet being included in the carcass weight;
- For poultry, it represents weight of slaughtered and plucked poultry, excluding intestines, without head, neck, legs, heart, liver and gizzard.

5.2. Клање стокe и живине у кланицама

Slaughter of livestock and poultry in slaughterhouses

	Говеда Cattle		Свиње Pigs		Овце Sheep		Живина Poultry	
	број number	нето тежина, t net weight, t	број number	нето тежина, t net weight, t	број number	нето тежина, t net weight, t	број number	нето тежина, t net weight, t
2011	35 032	6 027,0	144 356	10 393,0	17 160	283,0	7 937 696	11 900,0
2012	29 990	5 176,0	134 804	9 626,0	16 567	276,0	7 345 233	11 228,0
2013	22 663	4 077,0	110 178	7 329,0	16 233	273,0	7 187 990	11 399,0
2014	15 420	3 028,0	102 654	7 211,0	15 020	247,0	6 601 711	11 300,0
2015	12 513	2 640,6	95 457	6 721,1	12 225	195,9	7 051 554	11 392,1
2015 дец / Dec	1 104	223,8	9 223	596,0	1 511	23,4	523 402	878,0
2016								
јан / Jan	833	182,4	9 141	583,5	843	14,8	697 490	1 157,4
феб / Feb	892	190,8	7 607	561,7	370	5,9	663 976	1 069,7
мар / Mar	1 022	227,2	6 735	506,9	643	11,0	655 326	1 046,4
апр / Apr	1 028	213,3	7 532	514,8	905	14,6	653 317	1 057,9
мај / May	1 037	211,8	6 574	446,0	795	13,2	712 273	1 194,8
јун / Jun	923	201,8	7 304	530,4	834	13,9	927 546	1 464,3
јул / Jul	1 083	276,0	8 095	562,1	1 046	17,8	854 286	1 292,5
авг / Aug	1 149	301,4	7 524	526,9	762	12,6	859 313	1 273,3
сеп / Sep	1 239	297,8	7 849	547,5	936	16,8	858 836	1 348,9
окт / Oct	1 035	308,3	7 387	514,3	522	9,4	754 839	1 153,0
нов / Nov	864	213,5	8 562	619,8	584	10,6	887 957	1 465,8
дец / Dec	974	197,1	9 189	626,0	948	16,3	939 664	1 505,0

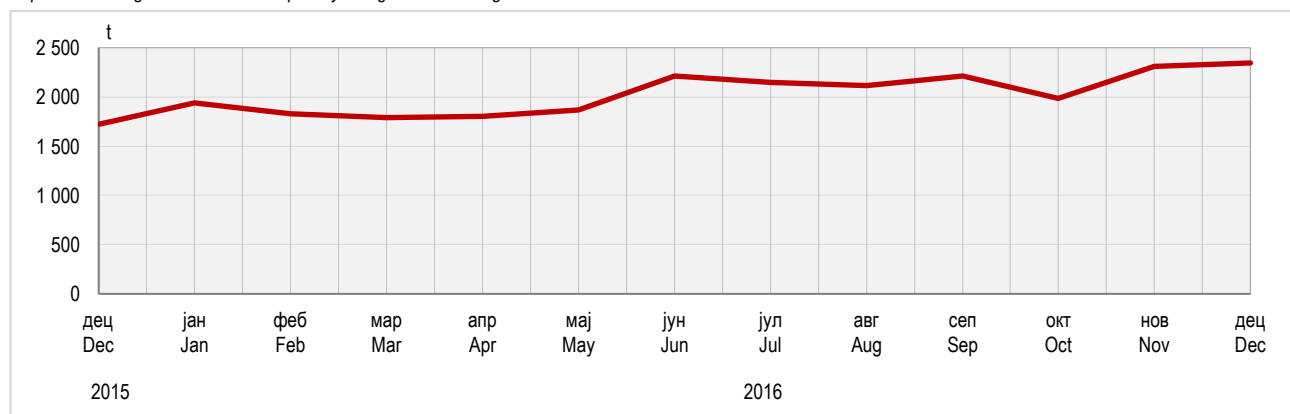
5.2. Клање стоке и живине у кланицама

Slaughter of livestock and poultry in slaughterhouses
(наставак/continued)

	Говеда Cattle		Свиње Pigs		Овце Sheep		Живина Poultry	
	број number	нето тежина, t net weight, t	број number	нето тежина, t net weight, t	број number	нето тежина, t net weight, t	број number	нето тежина, t net weight, t
Индекси – исти период претходне године = 100 Indices – same period of the previous year = 100								
2011	35 032	6 027,0	144 356	10 393,0	17 160	283,0	7 937 696	11 900,0
2012	29 990	5 176,0	134 804	9 626,0	16 567	276,0	7 345 233	11 228,0
2013	22 663	4 077,0	110 178	7 329,0	16 233	273,0	7 187 990	11 399,0
2014	15 420	3 028,0	102 654	7 211,0	15 020	247,0	6 601 711	11 300,0
2015	12 513	2 640,6	95 457	6 721,1	12 225	195,9	7 051 554	11 392,1
2015								
дец / Dec	79,8	78,2	97,7	97,2	72,8	65,5	111,0	107,3
2016								
јан / Jan	83,1	89,1	101,1	99,3	69,4	70,4	142,3	138,6
феб / Feb	89,8	79,9	59,4	52,9	64,7	62,1	113,8	105,8
мар / Mar	100,5	109,2	98,6	101,2	81,5	86,8	114,7	105,4
апр / Apr	101,5	95,4	100,1	104,0	41,0	42,5	101,8	102,9
мај / May	93,0	90,8	99,4	98,0	85,8	90,1	118,3	129,2
јун / Jun	92,3	97,5	104,0	107,8	103,3	106,9	134,5	140,5
јул / Jul	113,3	134,6	114,7	120,1	90,8	98,3	106,9	110,4
авг / Aug	107,3	141,2	107,3	111,5	69,8	75,0	129,8	123,6
сеп / Sep	109,5	131,6	117,2	115,5	105,5	114,3	155,5	149,2
окт / Oct	95,0	134,2	108,3	107,8	109,7	122,1	159,3	144,9
нов / Nov	84,6	94,0	97,3	96,5	98,6	105	192,3	187,7
дец / Dec	88,2	88,1	99,6	105,0	62,7	69,6	179,5	171,4

Графикон 7. Нето тежина заклане стоке и живине у кланицама

Graph 7. Net weight of livestock and poultry slaughtered in slaughterhouses



ЗЕЛЕНЕ ПИЈАЦЕ

Вриједност продаје пољопривредних производа на зеленим пијацама у децембру 2016. године износила је 1 419 463 КМ, што у поређењу са истим мјесецом прошле године представља повећање од 76 899 КМ или 5,7%. У поређењу са новембром 2016. године, вриједност продаје у децембру 2016. године била је мања за 97 579 КМ, или 6,4%.

У структури укупне продаје пољопривредних производа на зеленим пијацама у децембру 2016. године, поврће је учествовало са 25,4%, воће са 21,5%, група остали производи са 20,4%, млијеко и млијечни производи са 12,5%, живина и јаја са 10,6%, мед са 4,6%, прерађевине воћа са 2,5%, жита и производи од жита са 1,4% и грожђе са 1,1%.

Подаци који се објављују у овом Прегледу добијени су на основу Мјесечног извјештаја о промету пољопривредних производа на пијацама (ТРГ-13). Извјештај достављају пословни субјекти који пружају услуге коришћења продајног простора пијаце и обављају друге пијачне услуге. Под прометом пољопривредних производа подразумијева се продаја коју обављају породична пољопривредна газдинства непосредно крајњим потрошачима на организованим зеленим пијацама.

GREEN MARKETS

Value of sale of agricultural products in green markets in December 2016 was 1,419,463 KM, which, compared to the same month of the previous year was 76,899 KM more, or 5.7% higher. Compared to November 2016, value of sale in December 2016 was 97,579 KM fewer, or 6.4% lower.

In December 2016, in total sale group of agricultural products in green markets, vegetables participated with 25.4%, fruits with 21.5%, group of other products with 20.4%, milk and dairy products with 12.5%, poultry and eggs with 10.6%, honey with 4.6%, products of fruits with 2.5%, cereals and cereal products with 1.4% and grapes with 1.1%.

Data presented in this review were obtained through the Monthly Report on turnover of agricultural products in markets (TRG-13). The report is submitted by business entities which provide services of use of market's area and other market services. Turnover of agricultural products refers to sale by family agricultural holdings directly to final consumers in organised green markets.

5.3. Продаја пољопривредних производа на зеленим пијацама

Sale of agricultural products in green markets

KM

	Укупно Total	Жита и производи од жита Cereals and cereal products	Поврће Vegetables	Воће Fruits	Грожђе Grapes	Прерађевине воћа Products of fruits	Живина и јаја Poultry and eggs	Млијеко и млијечни производи Milk and dairy products	Мед Honey	Остали производи Other products
2011	19 788 279	1 064 550	7 571 939	3 554 844	262 543	344 564	2 119 730	2 526 544	746 346	1 597 219
2012	17 582 275	747 462	7 806 141	3 300 430	202 194	198 160	1 791 039	2 275 353	459 200	802 296
2013	18 680 122	444 021	9 131 052	4 116 341	150 972	199 588	1 463 880	2 054 332	488 458	631 478
2014	16 973 710	316 084	7 429 921	3 527 113	166 006	193 512	1 516 972	2 049 933	531 668	1 242 501
2015	17 645 024	274 428	7 105 614	3 803 735	180 483	186 632	1 450 084	2 145 023	588 816	1 910 209
2015										
дец / Dec	1 342 564	21 501	424 713	272 789	13 893	24 925	113 045	174 809	51 946	244 943
2016										
јан / Jan	1 333 371	15 623	343 042	234 687	10 405	25 220	105 756	163 465	45 795	389 378
феб / Feb	1 102 364	17 343	371 726	242 207	10 025	24 831	109 124	162 948	45 786	118 374
мар / Mar	1 114 335	19 725	407 831	214 801	9 926	21 460	106 178	166 673	48 026	119 715
апр / Apr	1 371 195	19 400	446 219	224 422	6 358	19 280	117 889	166 178	39 144	332 305
мај / May	1 406 664	19 333	486 399	302 904	6 346	16 520	112 498	190 053	48 099	224 512
јун / Jun	1 723 155	21 426	696 584	280 633	7 540	15 583	165 091	183 979	54 105	298 214
јул / Jul	1 708 577	18 411	665 594	450 608	8 723	14 226	106 298	161 848	43 797	239 072
авг / Aug	1 797 499	19 832	810 351	244 878	18 231	18 578	189 956	187 719	59 953	248 001
сеп / Sep	1 726 775	21 320	695 322	266 193	25 682	23 976	169 801	176 495	63 259	284 727
окт / Oct	1 805 566	23 180	651 680	317 206	52 747	28 398	214 993	175 861	69 335	272 166
нов / Nov	1 517 042	20 756	458 247	293 699	19 591	23 838	152 087	166 622	63 372	318 830
дец / Dec	1 419 463	20 086	359 737	304 422	15 745	36 052	150 883	177 543	64 905	290 090

Индекси – исти период претходне године
Indices – same period of the previous year

2011	80,5	107,9	85,9	78,2	57,0	62,4	96,3	82,9	56,6	60,5
2012	88,9	70,2	103,1	92,8	77,0	57,5	84,5	90,1	61,5	50,2
2013	106,2	59,4	117,0	124,7	74,7	100,7	81,7	90,3	106,4	78,7
2014	90,9	71,2	81,4	85,7	110,0	97,0	103,6	99,8	108,8	196,8
2015	104,0	86,8	95,6	107,8	108,7	96,4	95,6	104,6	110,7	153,7
2015										
дец / Dec	85,6	98,7	65,7	86,0	48,4	95,6	69,7	106,0	124,9	153,6
2016										
јан / Jan	87,3	81,0	62,4	93,1	88,5	126,4	90,8	92,2	108,5	115,1
феб / Feb	91,4	89,5	76,4	96,1	64,7	126,7	104,1	104,7	119,6	103,4
мар / Mar	84,6	80,6	75,5	87,5	80,7	125,2	98,8	101,9	124,0	71,2
апр / Apr	90,4	71,8	70,8	79,4	62,0	126,3	90,9	88,6	96,8	171,0
мај / May	85,7	82,1	80,5	73,6	85,8	127,7	97,9	105,2	103,2	93,5
јун / Jun	95,6	89,9	100,6	57,9	134,5	162,9	86,2	95,5	85,8	215,6
јул / Jul	105,4	86,8	92,1	119,8	65,3	185,0	93,5	85,3	64,1	221,7
авг / Aug	127,8	89,2	125,4	82,2	106,0	205,3	182,3	108,9	98,5	325,6
сеп / Sep	113,0	92,0	101,9	74,9	100,2	199,0	149,1	93,4	130,2	365,7
окт / Oct	121,3	84,1	96,8	110,2	175,2	173,8	173,5	91,6	152,4	296,9
нов / Nov	121,6	97,9	101,1	103,1	111,9	107,8	130,6	97,9	143,1	269,8
дец / Dec	105,7	93,4	84,7	111,6	113,6	144,6	133,5	101,6	124,9	118,4

ПОЉОПРИВРЕДА И ШУМАРСТВО

AGRICULTURE AND FORESTRY

ОТКУП И ПРОДАЈА

Вриједност откупа и продаје производа пољопривреде, шумарства и рибарства у трећем тромјесечју 2016. године износила је 127 112 997 КМ. Од тога је вриједност продаје из властите производње пословних субјеката и њихових дијелова износила 91 266 530 КМ или 71,8%, док је вриједност откупа од породичних пољопривредних газдинстава износила 35 846 467 КМ или 28,2%.

У трећем тромјесечју 2016. године у односу на исто тромјесечје претходне године, вриједност откупа и продаје мања је за 1,1%, при чему је вриједност продаје мања за 7,6%, а вриједност откупа је већа за 20,6%.

Подаци о откупу и продаји производа пољопривреде, шумарства и рибарства прикупљају се Тромјесечним извјешајем о откупу пољопривредних производа од породичних пољопривредних газдинстава, Тромјесечним извјешајем о продаји пољопривредних производа сопствене производње пословних субјеката и земљорадничких задруга и Тромјесечним извјешајем о оствареној вриједности продаје и просјечној цијени шумских сортимената.

Вриједност откупа обрачунава се по цијенама којима су пословни субјекти, који се баве откупом, плаћали породичним пољопривредним газдинствима преузете производе, а вриједност продатих производа обрачунава се по продајним цијенама произвођача. Вриједност откупа, односно продаје не обухвата: ПДВ, вриједност амбалаже, транспортне трошкове, трошкове чувања и ускладиштења, радат, као ни прописане премије, субвенције и остале новчане подстицаје које произвођачи добијају за испоручене производе.

PURCHASE AND SALE

In the third quarter of 2016, total purchase and sale of agricultural, forestry and fishery products amounted to 127,112,997 KM, out of which value of sale from own production of business entities and their parts was 91,266,530 KM or 71.8% and value of purchase of agricultural products from family agricultural holdings was 35,846,467 KM or 28.2%.

In the third quarter of 2016, compared to the same quarter of 2015, total sale and purchase value was 1.1% lower, with the sale value being 7.6% lower and purchase value 20.6% higher.

Data on purchase and sale of agricultural, forestry and fishery products were obtained through the Quarterly report on purchase of agricultural products from family agricultural holdings, Quarterly report on sale of agricultural products from own production of business entities and co-operatives, and the Quarterly report on realised value of sale and average prices of forest assortments.

Value of purchase is calculated on the basis of prices which business entities engaged in purchasing paid to family agricultural holdings for purchased products, and value of sale is calculated on the basis of producers' selling prices. Value of purchase and value of sale do not cover: VAT, price of packaging, transportation costs, keeping and storage costs, rebate, prescribed bonuses, subsidies and other money incentives producers receive for delivered products.

5.4. Откупљени и продати производи пољопривреде, шумарства и рибарства

Purchased and sold products of agriculture, forestry and fishing

KM

	Откупљени производи Purchased products					Продати производи Sold products				
	ратарски arable farming	воћарски и виноградарски fruit and wine growing	сточарски livestock breeding	шумарства forestry	остали other	ратарски arable farming	воћарски и виноградарски fruit and wine growing	сточарски livestock breeding	шумарства forestry	остали other
2011	17 240 394	6 532 737	55 999 042	-	3 237 289	12 892 994	10 706 630	70 918 331	152 784 319	12 950 332
2012	16 565 953	5 964 638	69 715 345	-	5 482 180	25 522 072	8 078 466	84 978 919	145 132 425	13 109 879
2013	14 665 428	7 369 221	65 527 056	-	5 524 779	19 697 703	9 568 369	88 548 420	156 095 277	11 613 729
2014	12 432 359	8 504 706	55 978 026	-	7 441 483	25 415 493	14 243 416	88 210 162	157 812 481	11 550 436
2015	13 928 358	14 311 614	60 156 681	-	3 470 392	19 587 013	14 888 074	99 780 598	179 401 043	16 817 902
2014										
IV	4 287 222	1 026 593	12 454 638	-	2 253 165	8 197 129	4 344 763	23 564 591	45 216 785	4 154 737
2015										
I	1 632 930	2 386 263	15 505 256	-	641 043	5 721 283	3 310 200	25 385 139	19 821 069	4 177 878
II	1 108 270	3 336 401	15 256 111	-	799 068	2 999 568	1 597 579	24 186 465	55 796 315	3 711 974
III	7 659 198	5 492 256	15 251 536	-	1 325 152	4 838 938	3 930 469	27 682 059	58 616 253	3 703 574
IV	3 527 960	3 096 694	14 143 778	-	705 129	6 027 224	6 049 826	22 526 935	45 167 406	5 224 476
2016										
I	808 366	2 149 713	16 188 143	-	652 825	3 564 713	4 990 480	18 978 931	30 442 202	4 539 082
II	864 656	5 534 675	17 275 798	-	2 158 585	2 835 193	3 054 182	19 658 158	51 613 195	2 958 487
III	12 246 686	4 038 672	17 307 632	-	2 253 477	8 759 319	3 627 167	24 744 079	51 353 689	2 782 276
Индекси – исто тромјесечје претходне године = 100 Indices – same quarter of the previous year = 100										
2011	128,3	97,5	108,8	-	225,7	92,3	118,8	126,6	109,5	74,4
2012	96,1	91,3	124,5	-	169,3	198,0	75,5	119,8	95,0	101,2
2013	88,5	123,5	94,0	-	100,8	77,2	118,4	104,2	107,6	88,6
2014	84,8	115,4	85,4	-	134,7	129,0	148,9	99,6	101,1	99,5
2015	112,0	168,3	107,5	-	46,6	77,1	104,5	113,1	113,7	145,6
2014										
IV	141,6	79,0	76,7	-	98,4	118,8	107,1	107,6	112,6	110,8
2015										
I	175,4	479,9	95,3	-	160,1	143,8	108,5	118,5	71,3	150,6
II	82,3	112,1	111,1	-	49,0	53,5	52,3	117,6	139,8	146,4
III	130,6	137,1	112,8	-	42,0	63,4	103,6	122,2	130,6	177,5
IV	82,3	301,6	113,6	-	31,3	73,5	139,2	95,6	99,9	125,7
2016										
I	49,5	90,1	104,4	-	101,8	62,3	150,8	74,8	153,6	108,6
II	78,0	165,9	113,2	-	270,1	94,5	191,2	81,3	92,5	79,7
III	159,9	73,5	113,5	-	170,1	181,0	92,3	89,4	87,6	75,1

ИНДЕКСИ ЦИЈЕНА

Продајне цијене пољопривредних производа у трећем тромјесечју 2016. године у односу на просјек продајних цијена из 2010. године ниже су за 3,0%, а у односу на треће тромјесечје 2015. године за 3,9%.

Набавне цијене средстава која се користе у пољопривредној производњи у трећем тромјесечју 2016. године у односу на просјек набавних цијена из 2010. године више су за 7,9%, а у односу на треће тромјесечје 2015. године ниже су за 6,7%.

Индекс продајних цијена пољопривредних производа показује динамику кретања цијена пољопривредних производа и обухвата производе биљне и сточарске производње.

Индекс набавних цијена средстава која се користе у пољопривредној производњи показује кретање цијена средстава за текућу потрошњу у пољопривреди (инпут 1) и средства намијењених за инвестиције у пољопривреди (инпут 2).

Индекси продајних цијена пољопривредних производа израчунати су на основу цијена које се прикупљају путем Тромјесечних извјештаја о откупу и реализацији производа пољопривреде и рибарства (ТРГ-31 и ТРГ-33), те Мјесечног извјештаја о промету пољопривредних производа на зеленим пијацама (ТРГ-13).

Набавне цијене средстава за текућу потрошњу у пољопривреди (инпут 1) и набавне цијене средстава намијењених за инвестиције у пољопривреди (инпут 2) прикупљају се путем Мјесечног извјештаја о цијенама средстава која се користе у пољопривредној производњи.

Индекси цијена у пољопривреди израчунавају се помоћу Laspeyres-ове формуле, а базна година за њихово израчунавање је 2010. година. Пондери који се користе приликом израчунавања индекса цијена заснивају се на показатељима из економских рачуна за пољопривреду, а представљају значај појединачног пољопривредног производа у укупној продаји пољопривредних производа на тржишту.

5.5. Индекси цијена у пољопривреди

Agricultural price indices

	Индекси цијена средстава који се користе у пољопривреди <i>Agricultural input price indices</i>			Индекси цијена пољопривредних производа <i>Agricultural output price indices</i>		
	укупно (инпут 1+инпут 2) <i>total</i> (input 1+input 2)	средства за текућу потрошњу у пољопривреди (инпут 1) <i>goods and services currently consumed in</i> <i>agriculture (input 1)</i>	средства намијењена за инвестиције у пољопривреди (инпут 2) <i>goods and services contributing to agricultural</i> <i>investment (input 2)</i>	укупно <i>total</i>	биљна производња <i>crop output</i>	сточна производња <i>animal output</i>
Ø2010=100						
2011	113,4	113,5	102,7	107,0	109,9	105,6
2012	122,7	122,8	103,3	115,5	115,9	115,3
2013	122,3	122,4	108,1	113,1	109,3	115,1
2014	115,7	115,7	107,1	109,6	101,3	113,7
2015	111,8	111,8	107,3	105,1	103,5	106,3
2014						
IV	112,6	112,7	107,2	104,6	92,8	109,9
2015						
I	110,2	110,2	107,2	107,7	104,3	108,6
II	110,3	110,3	107,2	108,1	109,8	107,4
III	114,4	114,4	107,4	100,9	96,2	105,1
IV	112,1	112,2	107,4	103,8	103,8	104,0
2016						
I	110,3	110,3	107,4	99,9	100,7	99,6
II	107,8	107,8	107,3	106,5	110,3	104,9
III	107,9	107,9	107,3	97,0	91,6	101,5
Индекси - исти период претходне године <i>Indices - same period of the previous year</i>						
2011	113,4	113,5	102,7	107,0	109,9	105,6
2012	108,2	108,3	100,6	107,9	105,5	109,2
2013	99,6	99,5	104,6	97,9	94,3	99,8
2014	94,6	94,6	99,1	94,4	85,7	98,2
2015	96,6	96,6	100,2	96,0	102,5	93,5
2014						
IV	95,6	95,6	99,2	92,2	89,6	93,2
2015						
I	94,7	94,7	100,1	96,7	101,2	95,5
II	94,1	94,1	100,2	92,9	98,6	90,5
III	98,1	98,1	100,3	95,3	98,2	93,3
IV	99,5	99,5	100,2	99,2	111,8	94,7
2016						
I	100,1	100,1	100,2	92,8	96,6	91,7
II	97,7	97,7	100,1	98,5	100,5	97,7
III	93,3	93,3	99,9	96,1	95,2	96,6

PRICE INDICES

Selling prices of agricultural products in the third quarter of 2016, compared to the average selling prices in 2010, decreased by 3.0%, while compared to the third quarter of 2015, they decreased by 3.9%. Речник

Purchase prices of input in the third quarter of 2016, compared to the average purchase prices in 2010, increased by 7.9%, while compared to the third quarter of 2015, they decreased by 6.7%.

Agricultural selling price indices show the dynamics of changes in prices of agricultural products, and these comprise crop and animal output.

Purchase price indices of input show changes in prices of input 1 and changes in prices of input 2.

Agricultural selling price indices were calculated on the basis of prices data obtained through the Quarterly report on purchase and realisation of agricultural and fishery output (TRG-31 and TRG-33) and Monthly report on sale of agricultural products on green markets (TRG-13).

Purchase prices of input 1 and purchase prices of input 2 are collected through the Monthly report on prices of input.

Agricultural price indices are calculated using the Laspeyres's formula, and the base year for the calculation is 2010. Weights used for the price indices calculation are based on indicators in economic accounts for agriculture, and represent the importance of an individual agricultural product in total sale of agricultural products at the market.

ШУМАРСТВО
FORESTRY

Производња шумских сортимената у децембру 2016. године у односу на децембар 2015. године већа је за 4,4%, а продаја шумских сортимента за 9,6%.

Производња шумских сортимената у периоду јануар – децембар 2016. године у односу на исти период 2015. године већа је за 1,9%, док продаја шумских сортимента за исти период биљежи пад за 1,5%.

Production of forest assortments in December 2016, compared to December 2015, was 4.4% higher and sale of forest assortments was 9.6% higher.

Production of forest assortments in the period January – December 2016, compared to the same period of the previous year, was 1.9% higher. Sale of forest assortments decreased by 1.5% during the same period.

Подаци о производњи, продаји и залихама шумских сортимената добијени су на основу Мјесечног извјештаја о производњи шумских сортимената (ШУМ–22). Овим извјештајем су обухваћена сва предузећа из области шумарства која се баве сталном производњом шумских сортимената из шума у државној својини, без обзира да ли им је производња шумских сортимената претежна дјелатност. Од 2002. године подаци о производњи шумских сортимената прикупљају се према Номенклатури производа и услуга шумарства, а која је припремљена на основу Листе карактеристичних дјелатности шумарства коју је израдио EUROSTAT – Статистичка канцеларија Европске Комисије и објавио као саставни дио Приручника за економске рачуне пољопривреде и шумарства, крајем 1997. године.

Data on production, sale and stocks of forest assortments were obtained through the Monthly report on production of forest assortments (SUM–22). This report is submitted by all enterprises from the forestry sector producing forest assortments from state forests permanently, regardless of production of forest assortments being their main activity or not. Since the beginning of 2002, data on production of forest assortments have been collected according to the Nomenclature of forestry products and services, which is harmonised with the List of characteristic activities of the forestry industry and which was prepared and published by Eurostat – Statistical Office of the European Communities as an integral part of the Manual on Economic Accounts for Agriculture and Forestry, at the end of 1997.

5.6. Производња шумских сортимената
Production of forest assortments

	Укупно <i>Total</i>	Трупци <i>Logs</i>		Просторно дрво <i>Woodpulp</i>	Рудничко дрво <i>Pitprops</i>	Огревно дрво <i>Firewood</i>	Остало дрво <i>Other wood</i>	Залихе <i>Stocks</i>
		m ³						
		лишћара <i>broadleaf</i>	четинара <i>coniferous</i>					
2011	1 893 542	341 217	525 658	352 929	58 350	590 035	25 353	152 463
2012	1 848 712	309 254	553 743	340 073	60 434	560 777	24 431	181 186
2013	1 925 029	345 249	586 491	298 339	57 721	606 988	30 241	212 836
2014	1 944 658	320 558	623 290	328 237	58 945	584 390	34 853	250 682
2015	2 062 708	362 503	651 357	328 330	57 052	633 725	29 741	172 196
2015								
дец / <i>Dec</i>	158 204	24 403	43 698	30 682	4 961	51 746	2 714	172 196
2016								
јан / <i>Jan</i>	77 474	15 056	25 211	10 558	1 452	23 402	1 795	204 861
феб / <i>Feb</i>	138 832	27 513	48 120	21 262	3 606	36 483	1 848	198 521
мар / <i>Mar</i>	172 362	32 756	60 609	24 715	5 168	46 104	3 010	217 067
апр / <i>Apr</i>	179 186	30 894	64 063	28 599	5 685	46 359	3 586	199 582
мај / <i>May</i>	176 194	30 884	62 735	27 474	5 919	46 580	2 602	199 941
јун / <i>Jun</i>	228 695	40 397	75 836	40 073	7 159	62 035	3 195	200 673
јул / <i>Jul</i>	179 350	31 524	55 355	30 401	5 202	54 155	2 713	174 480
авг / <i>Aug</i>	227 510	35 673	71 355	36 782	5 285	74 418	3 997	184 589
сеп / <i>Sep</i>	204 577	29 850	60 412	34 856	4 779	71 203	3 477	172 699
окт / <i>Oct</i>	178 224	24 078	53 162	32 781	4 477	60 535	3 191	164 164
нов / <i>Nov</i>	173 646	26 828	48 155	30 489	3 948	59 753	4 473	170 455
дец / <i>Dec</i>	165 146	26 348	44 949	34 677	3 513	52 671	2 988	166 478

5.7. Продаја шумских сортимената
 Sale of forest assortments

	Укупно <i>Total</i>	Трупци <i>Logs</i>		Просторно дрво <i>Woodpulp</i>	Рудничко дрво <i>Pitprops</i>	Огревно дрво <i>Firewood</i>	Остало дрво <i>Other wood</i>
		лишћара <i>broadleaf</i>	четинара <i>coniferous</i>				
2011	1 955 500	362 749	547 356	357 702	67 230	593 033	27 430
2012	1 815 978	317 663	545 206	324 892	64 278	540 260	23 679
2013	1 892 033	351 896	570 431	286 180	59 586	597 268	26 672
2014	1 908 874	323 910	615 662	312 270	56 086	570 009	30 937
2015	2 139 793	375 711	687 889	337 548	64 451	642 611	31 583
2015							
дец / <i>Dec</i>	153 390	26 734	51 423	27 074	4 491	41 702	1 966
2016							
јан / <i>Jan</i>	46 116	11 287	12 977	6 094	807	13 773	1 178
феб / <i>Feb</i>	145 081	26 654	49 325	27 261	5 843	33 244	2 754
мар / <i>Mar</i>	153 978	31 453	55 463	22 834	5 100	36 527	2 601
апр / <i>Apr</i>	196 974	36 503	69 944	30 758	5 880	49 939	3 950
мај / <i>May</i>	175 736	31 573	60 825	25 740	6 247	48 824	2 527
јун / <i>Jun</i>	228 192	38 913	73 355	36 556	8 258	68 177	2 933
јул / <i>Jul</i>	205 704	36 016	62 455	34 177	6 986	63 025	3 045
авг / <i>Aug</i>	217 132	37 758	62 477	29 399	4 256	79 928	3 314
сеп / <i>Sep</i>	215 354	29 983	64 574	31 505	4 660	80 871	3 761
окт / <i>Oct</i>	186 913	23 143	56 582	38 488	6 411	59 863	2 426
нов / <i>Nov</i>	167 680	25 873	52 871	27 532	3 535	54 542	3 327
дец / <i>Dec</i>	168 144	27 439	50 312	29 293	2 749	53 315	5 036

m³



ИНДУСТРИЈА
INDUSTRY



ИНДЕКСИ ИНДУСТРИЈСКЕ ПРОИЗВОДЊЕ

Приказани подаци добијени су на основу Мјесечног извјештаја индустрије (М КПС ИНД-1). Извјештај М КПС ИНД-1 подноси у узорак изабрана предузећа чија је претежна дјелатност, према важећој Класификацији дјелатности разврстана у подручја *Вађење руда и камена, Прерађивачка индустрија и Производња и снабдијевање електричном енергијом, гасом, паром и климатизација*, осим групе 35.3. Обухваћене су и индустријске јединице неиндустријских предузећа.

Индекси индустријске производње су индекси готових индустријских производа дефинисани важећом Номенклатуром индустријских производа, која је усклађена са ЕУ PRODCOM листом.

Изворни индекси индустријске производње израчунавају се у два корака према Laspeyres-овој формули. У првом кораку као пондерациони коефицијенти користе се просјечне јединичне бруто додате вриједности производа из 2010. године, а у другом кораку, за грану и све више нивое, пондерисање се врши структуром додате вриједности из 2015. године.

Десезонирање је извршено методом TRAMO-SEATS на мјесечној серији индекса, која почиње индексом за јануар 2006. године, за индустрију укупно, подручја, области и ГИГ. Продуковање серије индекса додавањем индекса за сваки наредни мјесец може, због карактеристика примјенјене методе десезонирања, проузроковати накнадне промјене већ објављених десезонираних и календарски прилагођених индекса те тренда.

Десезонирани индекси подразумевају да су подаци прилагођени за утицај сезоне и календарских дана. Календарски прилагођени индекси подразумевају да су подаци прилагођени за календарске дане.

Презентација и интерпретација индекса индустријске производње усклађена је са ЕУ прописима о краткорочним статистикама и препорукама о публиковању индекса индустријске производње. У складу с тим, индустријска производња се тумачи мјесечном стопом промјене израчунатом из десезонираних индекса и годишњом стопом промјене израчунатом из календарски прилагођених индекса, који су приказани у табели 6.5. Овим је омогућено поређење података за Републику Српску са подацима које публикује EUROSTAT. Изворни индекси тј. индекси који нису десезонирани и календарски прилагођени, приказани су искључиво ради корисника података који су навикли на овакав начин приказивања, али се не тумаче.

INDICES OF INDUSTRIAL PRODUCTION

Presented data were obtained through the Monthly Report on Industry (M KPS IND-1). The report M KPS IND-1 is submitted by sample enterprises whose principal activity according to the Classification of Economic Activities is classified into the following sections Mining and quarrying, Manufacturing and Electricity, gas, steam and air conditioning supply, except group 35.3. Industrial units of non-industrial enterprises are also covered.

Indices of industrial production are indices of finished industrial products defined by the current Nomenclature of Industrial Products, which is harmonised with the EU PRODCOM list.

Gross indices of industrial production are calculated through two phases using the Laspeyres's formula. In the first phase, average unit gross value added of products from 2010 is used as weight coefficients. In the second phase, for groups and all higher levels, weighting is carried out using the structure of value added from 2015.

Seasonal adjustment has been performed using the TRAMO-SEATS method on the monthly index series, which starts with the January 2006 index for the total industry, sections, divisions, as well as for the MIGs. Due to the character of the implemented seasonal adjustment method, the extension of index series by adding new monthly observations for each following month could cause subsequent corrections of already published seasonally and working-day adjusted indices and trend.

Seasonally adjusted indices indicate that data are adjusted for both seasonal and working-day effects. Working day adjusted indices indicate that data are adjusted only for working-day effects.

The presentation and interpretation of indices of industrial production is harmonised with the EU regulations referring to short-term statistics and recommendations for the publishing of indices of industrial products. Accordingly, industrial production is interpreted through the monthly change rate calculated from seasonally adjusted indices and the annual change rate calculated from working-day adjusted indices, which are presented in table 6.5. This allows for the comparison of data for Republika Srpska with data published by EUROSTAT. Gross indices (indices which are not seasonally or working-day adjusted) are presented only because of users of data who are accustomed to this manner of presentation, but the data are not interpreted.

6.1. Изворни индекси индустријске производње према ГИГ

Original indices of industrial production by MIGs

©2010=100

	Индустрија укупно Total industry	Интермедијарни производи (AI) Intermediate goods (AI)	Енергија (АЕ) Energy (AE)	Капитални производи (BB) Capital goods (BB)	Трајни производи за широку потрошњу (CD) Durable consumer goods (CD)	Нетрајни производи за широку потрошњу (CN) Non durable consumer goods (CN)
2011	104,8	106,2	104,8	96,8	126,6	102,0
2012	100,5	98,4	100,1	107,7	126,7	99,1
2013	104,7	101,3	104,4	82,2	142,3	115,6
2014	105,4	104,6	96,6	89,0	158,8	121,6
2015	108,6	109,3	97,6	84,3	162,6	130,6
2015 дец / Dec	112,3	102,0	95,0	104,1	168,7	160,5
2016						
јан / Jan	86,2	69,9	92,0	66,9	104,7	103,9
феб / Feb	106,3	101,2	101,7	80,1	162,9	124,9
мар / Mar	128,0	107,7	141,3	86,5	197,7	137,1
апр / Apr	106,0	112,5	88,7	90,5	163,9	127,8
мај / May	117,0	116,4	114,5	79,7	162,5	128,4
јун / Jun	120,4	126,5	107,8	95,2	162,3	137,7
јул / Jul	119,1	119,7	112,4	92,7	151,5	134,5
авг / Aug	118,0	112,8	118,1	89,8	129,8	132,3
сеп / Sep	126,8	125,1	119,5	99,6	171,7	146,4
окт / Oct	121,6	123,8	108,6	104,6	168,6	142,8
нов / Nov	126,4	119,5	128,8	106,0	162,0	131,7
дец / Dec	132,9	114,7	144,7	118,5	154,6	136,1

6.2. Изворни индекси индустријске производње по подручјима и областима КД
Original indices of industrial production by sections and divisions of activity classification

∅2010=100

	2015	2016												
		дец Dec	јан Jan	феб Feb	мар Mar	апр Apr	мај May	јун Jun	јул Jul	авг Aug	сеп Sep	окт Oct	нов Nov	дец Dec
B Вађење руда и камена <i>Mining and quarrying</i>	122,9	120,9	85,6	111,2	132,9	93,3	110,3	116,0	132,1	153,8	149,5	147,7	145,6	147,9
05 Вађење угља и лигнита (мрког угља) <i>Mining of coal and lignite (black coal)</i>	122,8	153,6	128,2	132,2	167,9	91,2	115,5	107,0	138,0	172,6	162,1	173,4	174,4	213,3
07 Вађење руда метала <i>Mining of metal ores</i>	135,3	87,4	41,0	101,4	106,7	101,7	111,5	128,0	133,8	136,9	145,5	125,5	119,0	78,3
08 Вађење осталих руда и камена <i>Other mining and quarrying</i>	71,4	81,2	27,8	37,1	46,1	68,1	73,3	109,7	88,9	111,1	93,0	90,3	88,0	61,1
C Прерађивачка индустрија <i>Manufacturing</i>	115,6	117,6	78,4	103,9	124,6	114,5	121,8	125,9	124,9	107,4	126,4	117,2	126,2	126,0
10 Произв. прехранбених производа <i>Manufacture of food products</i>	111,5	132,0	109,2	131,8	138,3	126,9	132,0	127,9	133,2	145,2	151,8	147,3	140,1	129,3
11 Производња пића <i>Manufacture of beverages</i>	138,8	166,7	110,7	97,0	107,2	174,4	174,3	185,4	199,6	192,8	200,2	150,6	135,5	200,9
12 Производња дуванских производа <i>Manufacture of tobacco products</i>	72,8	300,0 ¹⁾	117,4	78,2	123,0	80,5	195,9	140,9	219,8	170,7	194,3	300,0 ¹⁾	245,5	141,7
13 Производња текстила <i>Manufacture of textiles</i>	54,2	38,9	34,1	39,2	51,6	45,2	41,9	43,4	40,5	30,3	47,4	46,7	45,3	45,5
14 Производња одеће <i>Manufacture of wearing apparel</i>	120,8	159,1	86,1	101,3	128,1	144,9	104,1	138,8	122,5	119,4	118,1	118,9	132,3	156,6
15 Производња коже и производа од коже <i>Manufacture of leather and related products</i>	120,3	160,2	109,4	131,1	141,0	123,3	119,9	135,5	120,9	108,0	140,3	127,9	118,5	125,6
16 Прерада дрвета и производа од дрвета и плуте, осим намјештаја; производња предмета од сламе и плетарских материјала <i>Manufacture of wood and of products of wood and cork, except furniture; manufacture of articles of straw and plaiting materials</i>	141,4	141,2	84,9	129,5	145,9	142,2	145,4	151,6	140,3	135,8	150,2	148,9	143,6	144,3
17 Производња папира и производа од папира <i>Manufacture of paper and paper products</i>	86,7	108,2	94,8	95,3	97,1	92,6	95,1	100,8	83,3	95,9	99,8	98,7	104,4	119,0
18 Штампане и умножавање снимљених записа <i>Printing and reproduction of recorded media</i>	69,1	70,8	42,6	51,1	46,2	52,1	40,7	44,9	41,9	68,6	51,0	48,2	69,9	94,2
19 Производња кокса и рафинисаних нафтних производа <i>Manufacture of coke and refined petroleum products</i>	120,8	14,2	13,1	45,4	155,8	73,2	140,6	104,7	143,2	40,4	91,7	4,2	135,1	98,8
20 Производња хемикалија и хемијских производа <i>Manufacture of chemicals and chemical products</i>	137,7	103,4	86,0	119,3	140,4	178,3	196,6	213,5	190,1	178,3	206,0	146,4	198,1	224,7
21 Производња основних фармацеутских производа и фармацеутских препарата <i>Manufacture of basic pharmaceutical products and pharmaceutical preparations</i>	270,0	283,5	154,1	268,3	300,0 ¹⁾	172,0	211,0	299,1	246,7	224,8	233,3	191,0	198,2	199,2
22 Производња производа од гуме и пластичних маса <i>Manufacture of rubber and plastic products</i>	188,6	171,3	138,6	180,7	204,0	204,8	235,0	233,4	225,0	138,3	188,0	225,4	189,4	193,8
23 Производња осталих производа од неметалних минерала <i>Manufacture of other non-metallic mineral products</i>	70,3	68,1	25,3	46,2	59,0	80,3	71,5	87,1	80,3	90,1	116,9	103,3	75,8	71,9

6.2. Изворни индекси индустријске производње по подручјима и областима КД
Original indices of industrial production by sections and divisions of activity classification
(наставак/continued)

∅2010 =100

	2015	2016												
		дец Dec	јан Jan	феб Feb	мар Mar	апр Apr	мај May	јун Jun	јул Jul	авг Aug	сеп Sep	окт Oct	нов Nov	дец Dec
24 Производња базних метала <i>Manufacture of basic metals</i>	44,9	39,5	31,3	44,2	26,3	34,6	41,0	46,2	40,2	36,4	34,2	44,5	48,0	51,0
25 Производња готових металних производа, осим машина и опреме <i>Manufacture of fabricated metal products, except machinery and equipment</i>	130,4	144,8	99,9	122,0	144,5	136,8	128,7	147,6	142,0	126,4	161,6	163,9	165,8	176,7
26 Производња рачунара, електронских и оптичких производа <i>Manufacture of computer, electronic and optical products</i>	39,1	41,6	61,5	32,7	29,2	21,9	28,2	29,1	55,2	22,1	51,7	50,6	55,0	58,9
27 Производња електричне опреме <i>Manufacture of electrical equipment</i>	124,1	120,9	92,7	137,8	152,5	161,1	158,2	171,4	169,5	131,1	160,4	173,3	135,8	174,6
28 Производња машина и опреме, Д.Н. <i>Manufacture of machinery and equipment, n.e.c.</i>	119,8	173,6	120,4	155,7	169,8	290,7	122,1	130,6	140,1	208,8	150,3	131,9	144,5	136,3
29 Производња моторних возила, приколица и полуприколица <i>Manufacture of motor vehicles, trailers and semi-trailers</i>	94,5	99,1	69,9	101,7	97,6	92,4	81,9	111,2	97,9	88,6	107,1	98,3	85,5	80,0
30 Производња осталих саобраћајних средстава <i>Manufacture of other transport equipment</i>	104,8	74,0	52,2	60,8	69,7	97,9	99,2	102,2	100,2	88,6	100,7	90,9	94,3	127,7
31 Производња намјештаја <i>Manufacture of furniture</i>	165,4	173,3	106,7	165,8	202,8	166,3	163,8	162,9	153,3	132,1	175,7	172,1	165,7	154,5
32 Остала прерађивачка индустрија <i>Other manufacturing</i>	260,3	300,0 ¹⁾	73,3	224,1	300,0 ¹⁾	300,0 ¹⁾	300,0 ¹⁾	300,0 ¹⁾	300,0 ¹⁾	101,9	214,8	289,2	166,4	191,5
33 Поправка и инсталација машина и опреме <i>Repair and installation of machinery and equipment</i>	66,2	77,5	46,5	50,8	57,2	43,1	71,0	60,7	69,5	71,3	50,2	59,9	71,7	59,8
D Производња и снабдијевање електричном енергијом, гасом, паром и климатизација <i>Electricity, gas, steam and air conditioning supply</i>	87,8	92,2	98,9	104,4	127,4	88,7	104,6	105,2	96,0	119,8	112,3	114,4	113,0	135,1
35 Производња и снабдијевање електричном енергијом, гасом, паром и климатизација <i>Electricity, gas, steam and air conditioning supply</i>	87,8	92,2	98,9	104,4	127,4	88,7	104,6	105,2	96,0	119,8	112,3	114,4	113,0	135,1

¹⁾ Индекс већи од 300
Index higher than 300

6.3. Изворни индекси индустријске производње према ГИГ

Original indices of industrial production by MIGs

претходна година=100 / previous year=100

	Индустрија укупно Total industry	Интермедијарни производи (AI) Intermediate goods (AI)	Енергија (AE) Energy (AE)	Капитални производи (BB) Capital goods (BB)	Трајни производи за широку потрошњу (CD) Durable consumer goods (CD)	Нетрајни производи за широку потрошњу (CN) Non durable consumer goods (CN)
2011	104,8	106,2	104,8	96,8	126,6	102,0
2012	96,0	92,7	95,5	111,3	100,1	97,2
2013	104,1	102,9	104,3	76,3	112,3	116,6
2014	100,6	103,3	92,5	108,4	111,6	105,2
2015	103,0	104,4	101,0	94,7	102,4	107,4
2015						
дец / Dec	106,6	97,5	98,3	116,9	106,2	132,0
2016						
јан / Jan	79,4	64,0	94,3	79,3	64,4	79,6
феб / Feb	97,9	92,6	104,2	95,0	100,2	95,6
мар / Mar	117,9	98,6	144,8	102,6	121,6	105,0
апр / Apr	97,6	103,0	90,9	107,4	100,8	97,9
мај / May	107,8	106,5	117,3	94,6	99,9	98,4
јун / Jun	110,9	115,7	110,5	112,9	99,8	105,4
јул / Jul	109,7	109,5	115,2	110,0	93,2	103,0
авг / Aug	108,7	103,2	121,0	106,6	79,8	101,3
сеп / Sep	116,8	114,5	122,4	118,1	105,6	112,2
окт / Oct	112,0	113,3	111,3	124,1	103,7	109,4
нов / Nov	116,5	109,3	132,0	125,7	99,6	100,9
дец / Dec	122,4	105,0	148,3	140,6	95,1	104,2

6.4. Изворни индекси индустријске производње по подручјима и областима КД

Original indices of industrial production by sections and divisions of activity classification

претходна година=100 / previous year=100

	2015	2016												
		дец Dec	јан Jan	феб Feb	мар Mar	апр Apr	мај May	јун Jun	јул Jul	авг Aug	сеп Sep	окт Oct	нов Nov	дец Dec
В Вађење руда и камена Mining and quarrying	110,5	105,8	67,8	88,0	105,3	73,8	87,3	91,8	104,6	121,8	118,4	117,0	115,3	117,1
05 Вађење угља и лигнита (мрког угља) Mining of coal and lignite (black coal)	111,0	130,2	97,9	100,9	128,2	69,6	88,2	81,7	105,4	131,8	123,8	132,4	133,2	162,9
07 Вађење руда метала Mining of metal ores	112,0	74,4	31,2	77,1	81,1	77,3	84,8	97,4	101,8	104,1	110,7	95,4	90,5	59,5
08 Вађење осталих руда и камена Other mining and quarrying	100,0	104,5	35,8	47,7	59,4	87,6	94,3	141,2	114,4	142,9	119,7	116,2	113,2	78,6
С Прерађивачка индустрија Manufacturing	103,2	107,8	69,6	92,4	110,7	101,8	108,2	111,9	110,9	95,4	112,3	104,1	112,2	112,0
10 Произв. прехранбених производа Manufacture of food products	105,3	114,9	90,2	108,9	114,2	104,8	109,1	105,7	110,1	119,9	125,3	121,7	115,8	106,8
11 Производња пића Manufacture of beverages	110,2	123,6	74,5	65,3	72,1	117,4	117,3	124,7	134,3	129,7	134,7	101,3	91,1	135,2
12 Производња дуванских производа Manufacture of tobacco products	550,7	1 964,5	75,8	50,5	79,4	52,0	126,5	91,0	141,9	110,2	125,4	263,6	158,5	91,5
13 Производња текстила Manufacture of textiles	90,8	77,6	75,1	86,3	113,6	99,4	92,2	95,4	89,0	66,7	104,3	102,8	99,7	100,0
14 Производња одјеће Manufacture of wearing apparel	102,9	122,0	64,1	75,5	95,4	107,9	77,5	103,4	91,2	88,9	88,0	88,5	98,5	116,7
15 Производња коже и производа од коже Manufacture of leather and related products	103,2	122,2	80,8	96,5	104,2	91,1	88,6	100,2	89,3	79,8	103,7	94,5	87,6	92,9
16 Прерада дрвета и производа од дрвета и плуте, осим намјештаја; производња предмета од сламе и плетарских материјала Manufacture of wood and of products of wood and cork, except furniture; manufacture of articles of straw and plaiting materials	97,4	106,2	65,5	99,9	112,6	109,7	112,2	116,9	108,2	104,8	115,9	114,9	110,8	111,4
17 Производња папира и производа од папира Manufacture of paper and paper products	99,0	112,4	99,5	100,1	101,9	97,2	99,9	105,8	87,4	100,6	104,8	103,6	109,6	124,9

6.4. Изворни индекси индустријске производње по подручјима и областима КД
Original indices of industrial production by sections and divisions of activity classification
(наставак/continued)

претходна година=100 / previous year=100

	2015	2015	2016											
		дец Dec	јан Jan	феб Feb	мар Mar	апр Apr	мај May	јун Jun	јул Jul	авг Aug	сеп Sep	окт Oct	нов Nov	дец Dec
18 Штампање и умножавање снимљених записа <i>Printing and reproduction of recorded media</i>	84,0	93,6	67,0	80,3	72,8	81,9	64,1	70,6	65,9	107,9	80,2	75,8	109,9	148,2
19 Производња кокса и рафинисаних нафтних производа <i>Manufacture of coke and refined petroleum products</i>	97,6	14,7	13,9	48,4	166,0	78,0	149,7	111,6	152,5	43,0	97,7	4,5	143,9	105,3
20 Производња хемикалија и хемијских производа <i>Manufacture of chemicals and chemical products</i>	103,8	77,6	62,2	86,3	101,6	129,0	142,2	154,4	137,5	129,0	149,0	105,9	143,3	162,5
21 Производња основних фармацевтских производа и фармацевтских препарата <i>Manufacture of basic pharmaceutical products and pharmaceutical preparations</i>	92,9	130,2	76,1	132,6	171,8	85,0	104,3	147,8	121,9	111,1	115,2	94,4	97,9	98,4
22 Производња производа од гуме и пластичних маса <i>Manufacture of rubber and plastic products</i>	112,3	116,6	84,0	109,6	123,7	124,2	142,5	141,6	136,5	83,9	114,0	136,7	114,9	117,6
23 Производња осталих производа од неметалних минерала <i>Manufacture of other non-metallic mineral products</i>	104,6	100,0	35,6	65,0	83,0	112,9	100,5	122,4	112,9	126,6	164,3	145,2	106,5	101,1
24 Производња базних метала <i>Manufacture of basic metals</i>	105,0	92,5	69,7	98,6	58,7	77,0	91,4	103,0	89,6	81,1	76,2	99,2	107,0	113,7
25 Производња готових металних производа, осим машина и опреме <i>Manufacture of fabricated metal products, except machinery and equipment</i>	106,0	117,8	76,7	93,6	110,8	104,9	98,7	113,2	108,9	97,0	123,9	125,7	127,2	135,6
26 Производња рачунара, електронских и оптичких производа <i>Manufacture of computer, electronic and optical products</i>	72,9	77,5	157,3	83,6	74,7	56,0	72,0	74,5	141,2	56,6	132,3	129,4	140,7	150,6
27 Производња електричне опреме <i>Manufacture of electrical equipment</i>	119,2	116,1	74,7	111,0	122,9	129,8	127,4	138,1	136,6	105,6	129,2	139,7	109,4	140,7
28 Производња машина и опреме, Д.Н. <i>Manufacture of machinery and equipment, n.e.c.</i>	83,4	120,9	100,5	130,0	141,7	242,6	101,9	109,0	116,9	174,3	125,5	110,1	120,6	113,8
29 Производња моторних возила, приколица и полуприколица, трајера и полуполуприколица <i>Manufacture of motor vehicles, trailers and semi-trailers</i>	103,5	108,6	74,0	107,6	103,3	97,8	86,7	117,7	103,6	93,8	113,3	104,1	90,5	84,7
30 Производња осталих саобраћајних средстава <i>Manufacture of other transport equipment</i>	69,1	48,8	49,8	58,0	66,5	93,4	94,7	97,5	95,6	84,6	96,1	86,8	89,9	121,8
31 Производња намјештаја <i>Manufacture of furniture</i>	102,9	107,9	64,5	100,3	122,6	100,6	99,0	98,5	92,7	79,9	106,2	104,1	100,2	93,5
32 Остала прерађивачка индустрија <i>Other manufacturing</i>	98,1	116,1	28,2	86,1	130,0	137,9	138,0	217,8	133,1	39,2	82,5	111,1	63,9	73,6
33 Поправка и инсталација машина и опреме <i>Repair and installation of machinery and equipment</i>	93,4	109,3	70,2	76,8	86,4	65,0	107,1	91,7	104,9	107,6	75,9	90,5	108,2	90,4
D Производња и снабдијевање електричном енергијом, гасом, паром и климатизација <i>Electricity, gas, steam and air conditioning supply</i>	99,0	104,0	112,7	118,9	145,1	101,1	119,2	119,8	109,4	136,5	128,0	130,3	128,7	153,9
35 Производња и снабдијевање електричном енергијом, гасом, паром и климатизација <i>Electricity, gas, steam and air conditioning supply</i>	99,0	104,0	112,7	118,9	145,1	101,1	119,2	119,8	109,4	136,5	128,0	130,3	128,7	153,9

1) Индекс већи од 300
Index higher than 300

6.5. Десезонирани и календарски прилагођени индекси индустријске производње и тренд

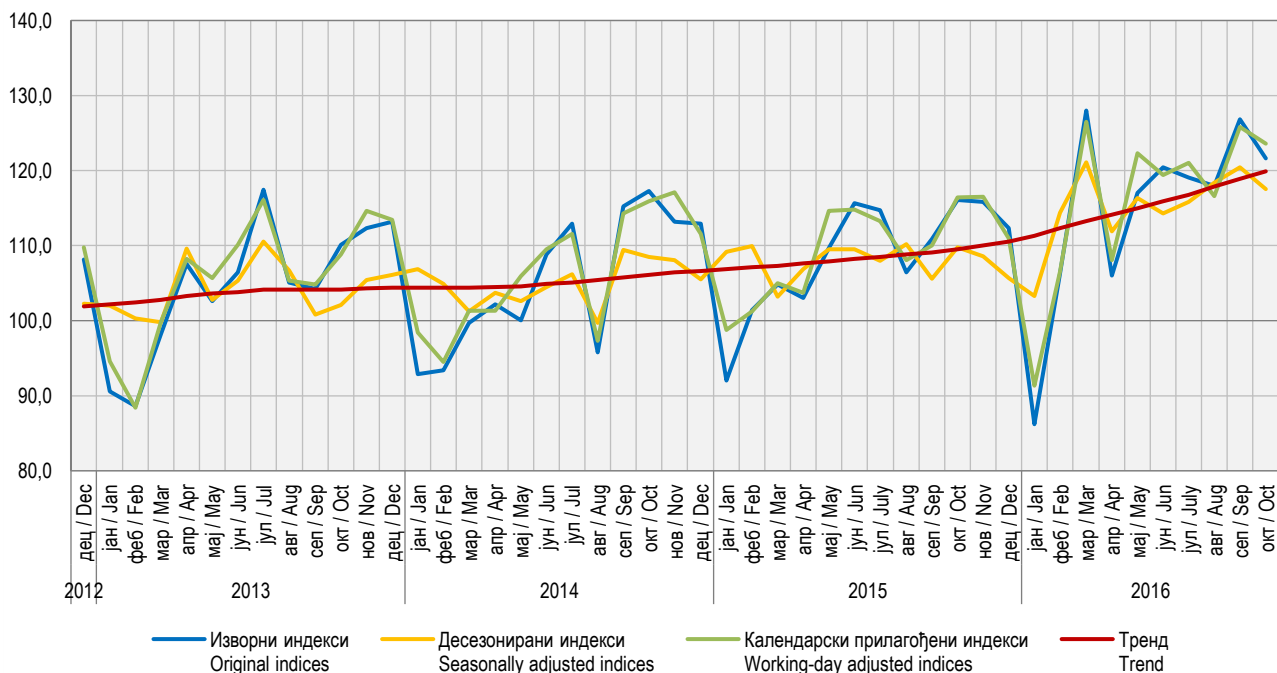
Seasonally and working-day adjusted indices of industrial production and trend

∅2010=100

	Изворни индекси Original indices	Десезонирани индекси Seasonally adjusted indices	Календарски прилагођени индекси Working-day adjusted indices	Тренд Trend
2015				
дец / Dec	112,3	105,7	111,0	110,5
2016				
јан / Jan	86,2	103,3	91,3	111,3
феб / Feb	106,3	114,4	106,5	112,3
мар / Mar	128,0	121,1	126,5	113,3
апр / Apr	106,0	111,9	108,1	114,1
мај / May	117,0	116,3	122,3	115,0
јун / Jun	120,4	114,3	119,4	115,9
јул / Jul	119,1	115,8	121,0	116,8
авг / Aug	118,0	118,4	116,6	117,9
сеп / Sep	126,8	120,4	125,8	118,9
окт / Oct	121,6	117,5	123,6	119,9
нов / Nov	126,4	119,3	127,2	121,1
дец / Dec	132,9	125,6	133,2	122,3

Графикон 8. Индекси индустријске производње, ∅2010=100

Graph 8. Indices of industrial production, ∅2010=100



ЗАПОСЛЕНИ У ИНДУСТРИЈИ

Укупан број запослених у индустрији у децембру 2016. године у односу на просјечан мјесечни број запослених у 2015. години већи је за 3,3%. У подручју *Производња и снабдијевање електричном енергијом, гасом, паром и климатизација* у децембру 2016. године, у односу на просјечан мјесечни број запослених у 2015. години, остварен је раст од 3,4%, у подручју *Прерађивачка индустрија* раст од 3,3% и у подручју *Вађење руда и камена* раст од 3,2%.

Индекси запослених у индустрији добијају се агрегирањем броја запослених радника крајем мјесеца према кадровској евиденцији предузећа укључујући раднике управе, као и помоћних радионица које врше услуге за сопствено предузеће. Нису обухваћени подаци о броју запослених у неиндустријским дјелатностима предузећа. Подаци обухватају и број запослених радника у јединицама које се баве индустријском производњом, а налазе се у саставу неиндустријских предузећа.

EMPLOYEES IN INDUSTRY

Number of employees in industry in December 2016, compared to the average monthly number of employees in 2015, was 3.3% higher. In the section *Electricity, gas, steam and air-conditioning supply* in December 2016, compared to the average monthly number of employees in 2015, an increase by 3.4% was recorded, in the section *Manufacturing* an increase by 3.3% and in the section *Mining and quarrying* an increase by 3.2%.

Indices of employees in industry are obtained through the aggregation of number of employees at the end of a month, according to the personnel records in enterprises, including employees who worked in management activities and in subsidiary workshops which provide services for their own enterprise, but excluding those who worked in non-industrial activities of enterprises. Number of employees in industrial units of non-industrial enterprises is also covered by these data.

6.6. Индекси запослених у индустрији по подручјима КД

Indices of employees in industry by sections of activity classification

	Укупно <i>Total</i>	Вађење руда и камена <i>Mining and quarrying</i>	Прерађивачка индустрија <i>Manufacturing</i>	Производња и снабдијевање електричном енергијом, гасом и паром и климатизација <i>Electricity, gas, steam and air conditioning production and supply</i>
	претходна година=100 / previous year=100			
2011	97,5	103,1	96,4	100,1
2012	98,3	98,4	97,8	101,9
2013	99,8	100,7	99,5	101,4
2014	101,7	105,7	100,9	104,0
2015	101,3	101,7	101,0	102,3
2015 дец / Dec	101,3	101,6	101,2	101,2
2016				
јан / Jan	99,2	100,0	99,0	99,3
феб / Feb	99,7	100,2	99,7	99,2
мар / Mar	99,9	99,1	100,0	100,0
апр / Apr	100,4	99,7	100,6	99,8
мај / May	100,2	99,9	100,3	100,1
јун / Jun	100,6	99,9	100,8	100,1
јул / Jul	101,6	101,2	101,8	100,2
авг / Aug	101,6	101,9	101,7	100,4
сеп / Sep	102,8	102,6	103,1	100,7
окт / Oct	103,1	102,8	103,4	101,3
нов / Nov	103,3	102,6	103,4	103,5
дец / Dec	103,3	103,2	103,3	103,4



ГРАЂЕВИНАРСТВО *CONSTRUCTION*



Приказани подаци добијени су на основу Тромјесечног извјештаја грађевинарства (Т КПС ГРАЂ-21). Извјештај Т КПС ГРАЂ-21 подносе пословни субјекти чија је претежна дјелатност, према Класификацији дјелатности КД БиХ 2010, заснованој на Статистичкој класификацији дјелатности у ЕУ, NACE Rev.2., разврстана у подручје *Грађевинарство*, као и грађевинске јединице у саставу неграђевинских пословних субјеката.

Индекси производње у грађевинарству заснивају се на извршеним ефективним часовима радника на градилиштима а према Методологији за краткорочне пословне статистике.

Пондери коришћени за израчунавање индекса производње у грађевинарству базирани су на вриједности извршених грађевинских радова.

Десезонирање је извршено методом TRAMO-SEATS на тромјесечној серији индекса ($\emptyset 2010=100$), која почиње индексом за прво тромјесечје 2005. године.

Десезонирани индекси подразумевају да су подаци прилагођени за утицај сезоне и календарских дана. *Календарски прилагођени индекси* подразумевају да су подаци прилагођени за календарске дане.

Презентација и интерпретација индекса усклађена је са ЕУ прописима о краткорочним статистикама и препорукама о публиковању индекса производње у грађевинарству. У складу с тим, производња у грађевинарству се тумачи тромјесечном стопом промјене израчунатом из десезонираних индекса и годишњом стопом промјене израчунатом из календарски прилагођених индекса. Овим је омогућено поређење података за Републику Српску са подацима које публикује EUROSTAT. Изворни индекси тј. индекси који нису десезонирани и календарски прилагођени, приказани су искључиво ради корисника података који су навикли на овакав начин приказивања, али се не тумаче.

Presented data were obtained through the Quarterly report on construction work (T KPS GRAD-21). T KPS GRAD-21 is submitted by business entities whose predominant activity, according to the Classification of Economic Activities KD BH 2010, which is based on the Statistical Classification of Economic Activities EU NACE Rev.2, is in the section Construction, as well as by construction units which are in composition of non-construction business entities.

Indices of production in construction are based on the performed effective hours worked on construction sites, in accordance with the Methodology of Short-Term Business Statistics.

Weights used for the calculation of indices of production in construction are based on the value of performed construction works.

Seasonal adjustment has been performed using the TRAMO-SEATS method on the quarterly index series ($\emptyset 2010=100$), which begins with the index for the first quarter of 2005.

Seasonally adjusted indices indicate that data are adjusted for both seasonal and working-day effects. Working day adjusted indices indicate that data are adjusted only for working-day effects.

The presentation and interpretation of indices is harmonised with the EU regulations referring to short-term statistics and recommendations for the publishing of indices of production in construction. Accordingly, production in construction is interpreted through the quarterly change rate calculated on the basis of seasonally adjusted indices and the annual change rate calculated on the basis of working-day adjusted indices. This allows for the comparison of data for Republika Srpska with those published by EUROSTAT. Gross indices (indices which are not seasonally or working-day adjusted) are presented only because of users of data who are accustomed to this manner of presentation, but the data are not interpreted.

7.1. Изворни индекси производње у грађевинарству¹⁾

Original indices of production in construction¹⁾

	Структура Structure	Индекси Indices		
		IV 2016 Ø 2015	IV 2016 IV 2015	I-IV 2016 I-IV 2015
УКУПНО TOTAL	100,0	96,4	92,2	95,3
Објекти високоградње Buildings	33,9	95,0	93,8	94,5
Објекти нискоградње Civil engineering	66,1	97,2	91,5	95,7

¹⁾ Индекс за грађевинарство укупно је композитни индекс који се изводи из индекса високоградње и нискоградње и њиховог учешћа (структуре) у укупној грађевинској активности у одређеном тромјесечју.

Index for total construction is a composite index derived from the indices of buildings and civil engineering and their share (structure) in the total construction activity in a quarter.

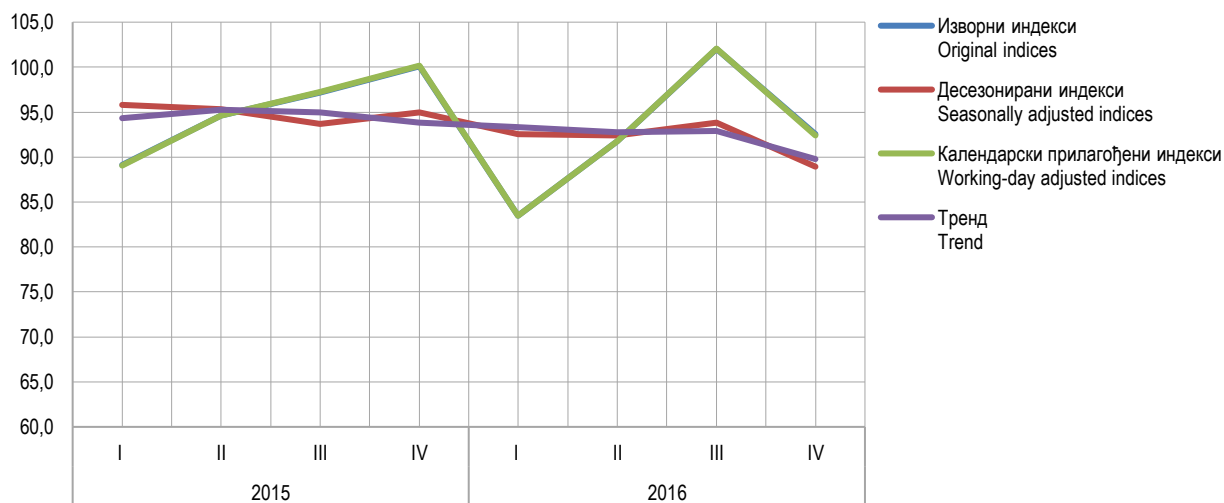
7.2. Тромјесечни индекси производње у грађевинарству
Quarterly indices of production in construction

∅2010=100

	Индекси Indices							
	објекти високоградње buildings				објекти нискоградње civil engineering			
	изворни original	десезонирани seasonally adjusted	календарски прилагођени working-day adjusted	тренд trend	изворни original	десезонирани seasonally adjusted	календарски прилагођени working-day adjusted	тренд trend
2015								
I	80,4	85,0	80,4	83,8	96,5	105,0	96,4	103,2
II	91,3	87,5	91,3	86,6	96,7	100,3	96,7	100,8
III	91,2	87,2	91,2	87,3	100,2	96,9	100,2	98,9
IV	89,2	86,8	89,2	86,3	106,1	99,4	106,1	97,9
2016								
I	78,6	84,2	78,6	84,6	85,5	96,0	85,5	96,9
II	85,5	82,7	85,5	82,9	93,9	95,7	93,9	96,1
III	85,1	81,6	85,1	81,7	105,7	96,5	105,8	95,4
IV	83,7	80,6	83,7	80,7	97,0	93,2	96,9	94,4

Графикон 9. Индекси производње у грађевинарству, ∅2010=100

Graph 9. Indices of production in construction, ∅2010=100



СПОЉНА ТРГОВИНА *EXTERNAL TRADE*



СПОЉНА ТРГОВИНА EXTERNAL TRADE

Укупан извоз Републике Српске у децембру 2016. године износи је 260 279 000 КМ, док је укупан увоз у истом мјесецу износио 448 853 000 КМ.

Извоз је у децембру 2016. године у односу на децембар 2015. године повећан за 15,1%, а увоз је повећан за 29,6%.

У децембру 2016. године у односу на децембар 2015. године, вриједност извезене робе у Хрватску већа је за 36,0%, Србију за 19,6%, Аустрију за 12,3%, Словенију за 10,3% и Италију за 5,4%, док је у Русију мања за 14,0% и у Њемачку за 10,2%.

У истом мјесецу, вриједност робе увезене из Русије већа је за 221,0%, Словеније за 28,8%, Хрватске за 27,0%, Њемачке за 18,2%, Србије за 13,1%, Аустрије за 12,4% и Италије за 6,8%.

Извор података за статистику спољне трговине је Јединствена царинска исправа о извозу и увозу робе. Садржај царинске исправе представља међународни стандард и одговара потребама различитих корисника података. За прикупљање и контролу исправности јединствених царинских исправа одговорна је Управа за индиректно опорезивање БиХ.

Републички завод за статистику преузима од Управе за индиректно опорезивање БиХ контролисане јединствене царинске исправе које су припремљене за аутоматску обраду података и статистички их обрађује у складу са методолошким препорукама Еуростата.

За потребе статистичког агрегираног приказивања и објављивања података о робној размијени са иностранством, користи се Класификација дјелатности, која је усклађена са европском NACE Rev. 2 класификацијом.

Мјесечни подаци текуће године су подложни промјенама до њиховог коначног годишњег објављивања.

Total export of Republika Srpska in December 2016 was 260,279,000 KM, while import in the same month was 448,853,000 KM.

Export in December 2016, compared to December 2015, was 15.1% higher, while import was 29.6% higher.

In December 2016, compared to December 2015, the value of goods exported to Croatia increased by 36.0%, to Serbia by 19.6%, to Austria by 12.3%, to Slovenia by 10.3% and to Italy by 5.4%, while the value of goods exported to the Russian Federation decreased by 14.0% and to Germany by 10.2%.

In the same month, the value of goods imported from the Russian Federation increased by 221.0%, from Slovenia by 28.8%, from Croatia by 27.0%, from Germany by 18.2%, from Serbia by 13.1%, from Austria by 12.4% and from Italy by 6.8%.

Source of data for external trade statistics is the Single Administrative Document on export and import of goods. The content of this document is an international standard and it is adjusted the needs of different users of data. The Indirect Taxation Authority is responsible for the collection and control of validity of single administrative documents.

The Republika Srpska Institute of Statistics takes over reviewed single administrative documents prepared for automatic data processing from the Indirect Taxation Authority, and performs further statistical analysis in accordance with the methodological recommendations of Eurostat.

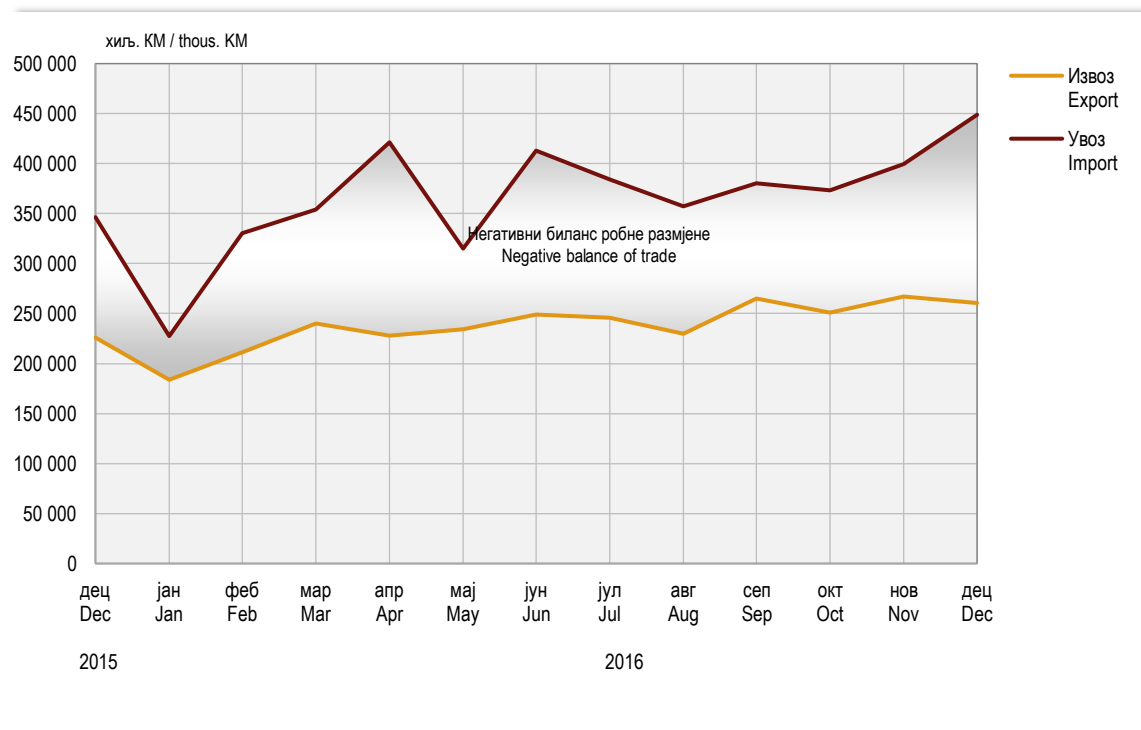
For the purpose of aggregated statistical presentation and publishing of data on external trade, the Classification of Activities, which is harmonised with the NACE rev. 2 Statistical Classification of Economic Activities in the European Community, is used.

Monthly data for the current year are prone to changes until the moment of their final annual publishing.

8.1. Биланс робне размијене са иностранством External trade balance

	Вриједност, хиљ. КМ Value, thous. KM		Салдо робне размијене, хиљ. КМ Balance of trade, thous. KM	Покривеност увоза извозом, % Coverage of import with export, %
	извоз export	увоз import		
2011	2 560 808	4 577 526	-2 016 718	55,9
2012	2 374 737	4 487 548	-2 112 811	52,9
2013	2 604 090	4 557 635	-1 953 545	57,1
2014	2 692 013	4 946 061	-2 254 048	54,4
2015	2 613 924	4 369 179	-1 755 255	59,8
2015				
дец / Dec	226 207	346 357	-120 150	65,3
2016				
јан / Jan	183 779	227 458	-43 679	80,8
феб / Feb	211 524	330 459	-118 934	64,0
мар / Mar	239 782	354 355	-114 573	67,7
апр / Apr	228 100	421 365	-193 265	54,1
мај / May	234 236	315 075	-80 839	74,3
јун / Jun	248 861	413 259	-164 398	60,2
јул / Jul	245 925	384 444	-138 518	64,0
авг / Aug	229 795	357 467	-127 672	64,3
сеп / Sep	265 272	380 274	-115 002	69,8
окт / Oct	250 736	372 983	-122 248	67,2
нов / Nov	267 042	399 617	-132 574	66,8
дец / Dec	260 279	448 853	-188 575	58,0

Графикон 10. Извоз и увоз
Graph 10. Export and import



8.2. Вриједност извоза и индекси према подручјима КД
Value of export and indices by section of activity classification

	Укупно Total	Пољопривреда, шумарство и риболов Agriculture, forestry and fishing	Вађење руда и камена Mining and quarrying	Прерађивачка индустрија Manufacturing	Произ. и снабд. ел. енергијом, гасом, паром и климатиз. Electricity, gas, steam and air conditioning supply	Снабд. водом; каналлиз, управ. отпадом и дјел. санације жив. сред. Water supply; sewerage, waste management and remediation activities	Информација и комуникације Information and communication	Стручне, научне и техничке дјелатности Professional, scientific and technical activities	Остало и нераспоређено Other and unclassified
2011	2 560 808	95 515	77 937	2 111 891	165 611	106 772	3 083	-	0
2012	2 374 737	86 758	96 218	2 033 375	47 736	108 041	1 826	782	-
2013	2 604 090	100 345	71 008	2 130 882	171 925	128 248	1 673	8	2
2014	2 692 013	105 316	71 240	2 303 461	114 094	95 356	2 395	151	-
2015	2 613 924	122 036	55 278	2 304 518	60 763	69 526	1 803	0	1
2015									
дец / Dec	226 207	15 441	3 388	196 123	5 831	4 970	453	-	-
2016									
јан / Jan	183 779	8 143	3 851	163 496	4 019	4 240	30	-	-
феб / Feb	211 524	11 134	4 020	187 702	3 528	4 976	165	-	-
мар / Mar	239 782	11 057	4 465	216 348	2 383	5 371	158	-	-
апр / Apr	228 100	10 853	2 424	206 636	3 935	4 086	167	-	-
мај / May	234 236	10 042	3 724	213 799	1 273	5 335	63	-	-
јун / Jun	248 861	13 638	4 711	222 037	2 878	5 440	158	-	-
јул / Jul	245 925	16 367	5 411	215 289	3 125	5 582	151	-	-
авг / Aug	229 795	16 008	5 577	194 866	8 354	4 903	87	-	-
сеп / Sep	265 272	14 456	5 697	226 234	12 636	6 109	140	-	-
окт / Oct	250 736	14 472	6 468	211 990	11 133	6 393	281	-	-
нов / Nov	267 042	14 341	5 237	229 840	9 226	8 161	236	-	-
дец / Dec	260 279	17 260	4 502	218 345	12 986	6 962	224	-	-

8.2. Вриједност извоза и индекси према подручјима КД
Value of export and indices by section of activity classification
(наставак/continued)

хиљ. КМ / thous.КМ

	Укупно Total	Пољопривреда, шумарство и риболов Agriculture, forestry and fishing	Вађење руда и камена Mining and quarrying	Прерађивачка индустрија Manufacturing	Произ. и снабд. ел. енергијом, гасом, паром и климатиз. Electricity, gas, steam and air conditioning supply	Снабд. водом; каналлиз, управ. отпадом и дјел. санације жив. сред. Water supply; sewerage, waste management and remediation activities	Информација и комуникације Information and communication	Стручне, научне и техничке дјелатности Professional, scientific and technical activities	Остало и нераспоређено Other and unclassified
Индекси – исти период претходне године = 100 Indices – same period of the previous year = 100									
2011	117,6	104,1	162,5	124,2	64,0	139,8	96,9	-	22,2
2012	92,7	90,8	123,5	96,3	28,8	101,2	59,2	-	-
2013	109,7	115,7	73,8	104,8	360,2	118,7	91,6	1,0	-
2014	103,4	105,0	100,3	108,1	66,4	74,4	143,2	¹⁾	-
2015	97,1	115,9	77,6	100,0	53,3	72,9	75,3	0,0	-
2015									
дец / Dec	109,6	128,7	62,4	110,8	94,6	85,1	¹⁾	-	-
2016									
јан / Jan	108,2	107,6	80,4	114,4	47,1	72,7	25,4	-	-
феб / Feb	105,2	136,9	88,2	110,1	29,1	87,0	280,2	-	-
мар / Mar	112,5	138,0	74,4	119,2	23,3	73,1	115,4	-	-
апр / Apr	109,4	143,1	54,6	111,5	93,5	59,8	93,6	-	-
мај / May	113,3	131,7	74,2	116,4	32,3	83,4	173,0	-	-
јун / Jun	104,4	138,1	118,8	102,7	110,2	98,8	76,7	-	-
јул / Jul	101,5	170,9	125,5	96,9	680,6	99,6	122,4	-	-
авг / Aug	114,1	150,6	120,0	108,1	¹⁾	94,6	53,5	-	-
сеп / Sep	111,6	126,7	117,2	107,2	257,1	115,0	256,3	-	-
окт / Oct	104,4	107,4	131,7	100,3	245,5	108,7	181,3	-	-
нов / Nov	116,8	112,9	119,4	113,0	313,9	165,1	199,2	-	-
дец / Dec	115,1	111,8	132,9	111,3	222,7	140,1	49,3	-	-

¹⁾ Индекс је већи од 999
Index is higher than 999

8.3. Вриједност увоза и индекси према подручјима КД
Value of import and indices by section of activity classification

хиљ. КМ / thous. KM

	Укупно Total	Пољопривреда, шумарство и риболов Agriculture, forestry and fishing	Вађење руда и камена Mining and quarrying	Прерађивачка индустрија Manufacturing	Произ. и снабд. ел. енергијом, гасом, паром и климатиз. Electricity, gas, steam and air conditioning supply	Снабд. водом; каналлиз, управ. отпадом и дјел. санације жив. сред. Water supply; sewerage, waste management and remediation activities	Информација и комуникације Information and communication	Стручне, научне и техничке дјелатности Professional, scientific and technical activities	Остало и нераспоређено Other and unclassified
2011	4 577 526	223 391	1 317 377	2 968 159	40 350	4 778	22 908	535	28
2012	4 487 548	209 333	1 211 699	2 996 290	39 057	9 472	18 802	2 856	39
2013	4 557 635	207 477	1 225 881	3 074 468	13 497	18 536	16 262	1 415	98
2014	4 946 061	220 662	1 066 122	3 599 918	35 558	6 385	16 541	811	64
2015	4 369 179	236 729	681 188	3 408 818	20 208	3 197	18 090	902	46
2015									
дец / Dec	346 357	16 301	23 930	303 334	638	184	1 965	5	0
2016									
јан / Jan	227 458	16 381	22 725	186 199	967	164	1 002	20	0
феб / Feb	330 459	22 874	30 955	271 682	1 716	91	1 788	1 354	-
мар / Mar	354 355	21 870	16 718	312 899	1 247	245	1 326	49	1
апр / Apr	421 365	21 399	84 780	311 642	1 947	206	1 343	47	1
мај / May	315 075	19 626	19 888	272 406	1 858	237	1 058	2	-
јун / Jun	413 259	18 867	77 192	313 373	1 970	120	1 686	48	3
јул / Jul	384 444	18 872	53 724	309 015	1 265	180	1 382	6	-
авг / Aug	357 467	18 492	56 330	277 455	3 345	77	1 755	14	-
сеп / Sep	380 274	23 244	32 158	317 409	5 582	108	1 769	3	1
окт / Oct	372 983	19 749	23 475	323 096	5 141	60	1 427	35	1
нов / Nov	399 617	23 861	53 309	318 165	2 398	444	1 386	40	14
дец / Dec	448 853	23 987	83 195	334 646	3 690	187	3 131	12	5
Индекси – исти период претходне године = 100 Indices – same period of the previous year = 100									
2011	112,9	111,5	136,4	108,0	37,1	292,6	84,2	¹⁾	69,8
2012	98,0	93,7	92,0	100,9	96,8	198,3	82,1	534,1	137,1
2013	101,6	99,1	101,2	102,6	34,6	195,7	86,5	49,5	252,3
2014	108,5	106,4	87,0	117,1	263,4	34,4	101,7	57,3	64,8
2015	88,3	107,3	63,9	94,7	56,8	50,1	109,4	111,3	71,9
2015									
дец / Dec	79,8	87,7	29,6	92,4	17,5	54,9	83,6	77,6	27,5
2016									
јан / Jan	101,2	101,9	719,2	91,7	97,6	33,4	97,0	80,1	2,4
феб / Feb	95,7	107,4	53,7	103,7	66,5	30,4	114,6	¹⁾	-
мар / Mar	87,9	85,1	23,7	103,0	71,2	94,6	108,2	¹⁾	-
апр / Apr	118,8	104,9	535,8	98,9	253,7	91,3	52,9	208,3	23,2
мај / May	80,2	110,6	21,9	96,5	371,2	67,7	96,8	26,7	-
јун / Jun	110,9	111,0	120,3	108,3	308,9	38,4	137,8	¹⁾	-
јул / Jul	87,0	81,4	44,5	106,1	25,0	82,9	96,4	11,7	-
авг / Aug	106,3	97,6	88,9	112,4	59,1	36,2	125,3	¹⁾	-
сеп / Sep	97,4	102,8	74,7	98,4	872,8	58,4	130,3	¹⁾	-
окт / Oct	94,0	93,8	36,3	105,0	¹⁾	23,7	70,1	4,5	180,6
нов / Nov	109,9	145,5	84,2	112,9	457,5	209,0	113,2	¹⁾	¹⁾
дец / Dec	129,6	147,1	347,7	110,3	578,3	101,8	159,3	224,1	¹⁾

¹⁾ Индекс је већи од 999
Index is higher than 999

СПОЉНА ТРГОВИНА EXTERNAL TRADE

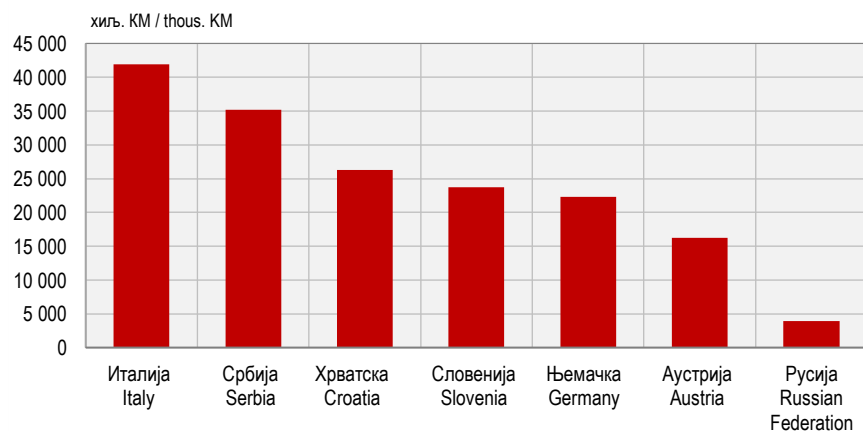
8.4. Извоз по земљама најважнијим партнерима

Export by main partner country

	Укупно Total	Аустрија Austria	Италија Italy	Њемачка Germany	Русија Russian Federation	Словенија Slovenia	Србија Serbia	Хрватска Croatia	Остале земље Other countries
2011	2 560 808	198 558	372 771	208 726	4 037	198 811	477 502	332 876	767 527
2012	2 374 737	225 532	380 676	197 076	4 169	196 130	371 103	320 170	679 881
2013	2 604 090	213 769	413 354	263 328	4 915	233 285	414 095	324 049	737 295
2014	2 692 013	212 166	492 792	251 181	9 924	236 902	400 165	278 421	810 462
2015	2 613 924	220 977	477 619	276 714	22 664	254 366	342 399	229 175	790 008
2015 дец / Dec	226 207	14 503	39 721	24 883	4 617	21 470	29 439	19 319	72 257
2016									
јан / Jan	183 779	14 024	35 783	25 396	3 266	17 006	15 986	13 630	58 689
феб / Feb	211 524	16 839	41 515	27 268	4 825	21 705	20 903	16 640	61 829
мар / Mar	239 782	16 884	47 308	27 699	3 564	24 073	28 150	19 672	72 433
апр / Apr	228 100	18 229	41 346	26 842	2 704	20 631	29 737	19 499	69 112
мај / May	234 236	20 179	43 817	28 345	2 054	22 117	28 067	20 961	68 695
јун / Jun	248 861	19 648	43 736	25 330	1 953	26 156	31 489	24 878	75 671
јул / Jul	245 925	16 512	43 844	26 070	1 235	23 156	32 677	23 555	78 876
авг / Aug	229 795	17 988	29 327	23 409	412	21 244	30 698	24 576	82 143
сеп / Sep	265 272	22 251	43 760	22 662	183	27 231	39 031	22 701	87 453
окт / Oct	250 736	19 556	41 746	22 397	243	25 522	36 046	19 674	85 551
нов / Nov	267 042	20 679	45 075	23 599	2 415	27 341	30 858	20 134	96 941
дец / Dec	260 279	16 280	41 872	22 333	3 969	23 680	35 194	26 269	90 681
Индекси – исти период претходне године = 100 Indices – same period of the previous year = 100									
2011	117,6	152,3	109,5	114,9	113,7	94,5	124,4	115,6	120,0
2012	92,7	113,6	102,1	94,4	103,3	98,7	77,7	96,2	88,6
2013	109,7	94,8	108,6	133,6	117,9	118,9	111,6	101,2	108,4
2014	103,4	99,3	119,2	95,4	201,9	101,6	96,6	85,9	109,9
2015	97,1	104,2	96,9	110,2	228,4	107,4	85,6	82,3	97,5
2015 дец / Dec	109,6	104,3	103,2	134,6	359,2	107,2	95,5	114,4	108,6
2016									
јан / Jan	108,2	85,3	111,1	125,9	218,4	115,6	84,8	103,5	111,3
феб / Feb	105,2	103,2	106,7	139,1	151,4	111,5	74,3	107,1	103,3
мар / Mar	112,5	85,8	122,7	133,6	148,3	103,0	91,7	141,2	113,5
апр / Apr	109,4	95,5	100,9	137,7	187,5	112,3	100,6	128,7	107,2
мај / May	113,3	101,3	109,5	143,7	99,6	104,9	113,3	117,2	112,1
јун / Jun	104,4	96,5	92,5	102,8	323,6	117,8	103,6	104,7	109,5
јул / Jul	101,5	92,6	91,4	95,5	135,0	110,5	103,2	78,7	120,2
авг / Aug	114,1	99,1	102,6	100,1	73,9	101,6	104,8	128,5	133,8
сеп / Sep	111,6	100,7	104,6	83,3	13,4	109,0	122,5	104,6	131,4
окт / Oct	104,4	105,7	98,2	91,5	13,8	107,3	120,4	101,3	107,1
нов / Nov	116,8	114,1	115,5	94,0	107,3	118,6	111,0	99,6	132,8
дец / Dec	115,1	112,3	105,4	89,8	86,0	110,3	119,6	136,0	125,5

Графикон 11. Земље најважнији партнери у извозу, децембар 2016.

Graph 11. Export by main partner country, December 2016

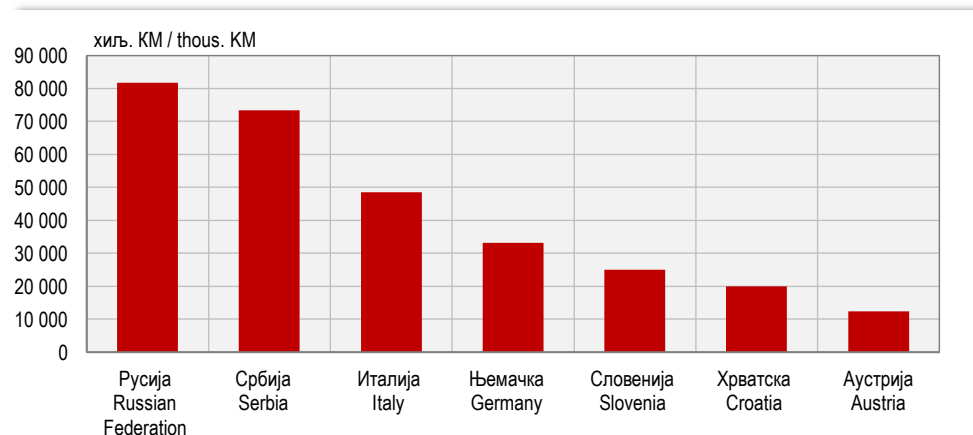


8.5. Увоз по земљама најважнијим партнерима
Import by main partner country

хиљ. КМ / thous. KM

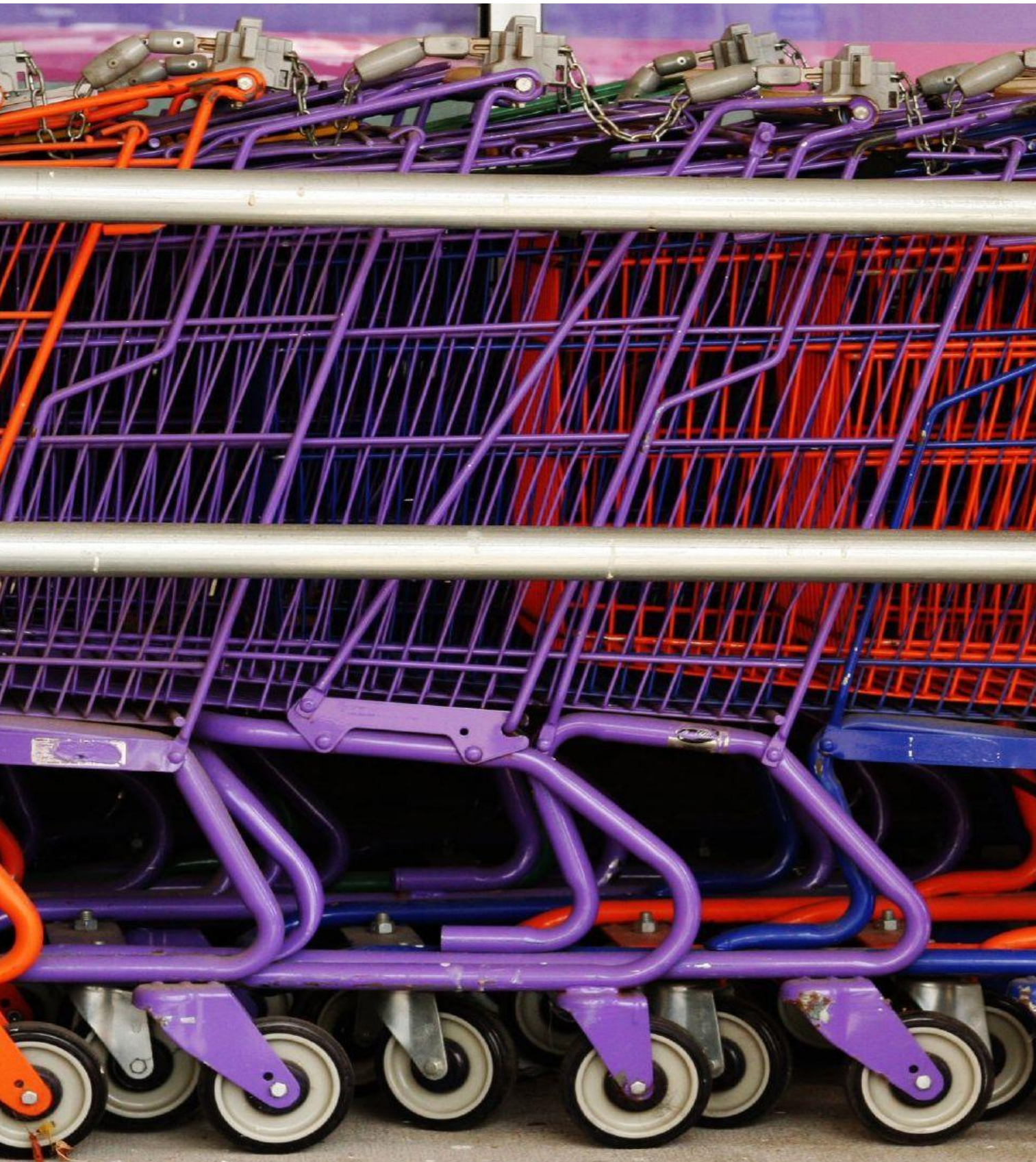
	Укупно Total	Аустрија Austria	Италија Italy	Њемачка Germany	Русија Russian Federation	Словенија Slovenia	Србија Serbia	Хрватска Croatia	Остале земље Other countries
2011	4 577 526	132 605	386 057	238 888	1 308 920	206 574	823 095	283 374	1 198 013
2012	4 487 548	129 757	411 748	270 356	1 165 178	202 605	770 018	241 290	1 296 595
2013	4 557 635	122 058	444 571	286 109	1 222 278	192 686	764 879	190 719	1 334 336
2014	4 946 061	119 866	497 981	334 424	1 063 353	207 887	792 584	198 275	1 731 692
2015	4 369 179	135 417	535 162	338 912	687 052	215 661	763 299	191 797	1 501 879
2015 дец / Dec	346 357	11 030	45 490	28 043	25 500	19 495	64 795	15 699	136 305
2016 јан / Jan	227 458	6 589	31 284	17 008	23 091	12 880	40 094	10 403	86 109
феб / Feb	330 459	9 293	40 638	28 343	31 573	18 550	59 680	14 770	127 613
мар / Mar	354 355	12 046	47 513	31 788	17 529	20 968	72 044	18 853	133 615
апр / Apr	421 365	11 503	51 858	30 931	86 765	20 637	71 054	21 191	127 426
мај / May	315 075	9 566	48 175	26 950	19 603	17 911	60 566	15 213	117 091
јун / Jun	413 259	11 000	50 630	30 822	77 551	23 411	65 826	17 436	136 582
јул / Jul	384 444	10 269	50 447	32 591	54 904	21 795	66 576	16 793	131 067
авг / Aug	357 467	9 427	30 316	26 634	56 279	16 174	71 372	17 768	129 498
сеп / Sep	380 274	12 111	46 766	31 067	31 876	21 624	72 317	18 101	146 412
окт / Oct	372 983	11 649	50 430	34 731	22 153	21 096	78 116	17 342	137 468
нов / Nov	399 617	12 208	48 590	28 604	52 686	20 520	73 117	18 758	145 134
дец / Dec	448 853	12 393	48 594	33 150	81 846	25 112	73 306	19 932	154 521
Индекси – исти период претходне године = 100 Indices – same period of the previous year = 100									
2011	112,9	107,0	108,3	102,5	138,1	101,8	96,7	85,0	119,2
2012	98,0	97,9	106,7	113,2	89,0	98,1	93,6	85,1	108,2
2013	101,6	94,1	108,0	105,8	104,9	95,1	99,3	79,0	102,9
2014	108,5	98,2	112,0	116,9	87,0	107,9	103,6	104,0	129,8
2015	88,3	113,0	107,5	101,3	64,6	103,7	96,3	96,7	86,7
2015 дец / Dec	79,8	118,5	97,0	96,1	30,9	120,8	90,5	87,1	84,8
2016 јан / Jan	101,2	110,5	87,8	95,0	933,8	92,8	98,9	95,7	88,2
феб / Feb	95,7	81,2	102,5	114,0	54,9	105,5	105,9	106,7	102,8
мар / Mar	87,9	112,7	102,7	90,2	25,0	94,9	108,2	96,7	100,6
апр / Apr	118,8	74,2	105,8	93,6	538,2	108,4	103,9	105,8	95,3
мај / May	80,2	85,1	88,3	108,3	21,3	95,9	98,2	100,3	102,2
јун / Jun	110,9	100,8	106,1	104,0	116,9	132,9	97,4	114,8	116,0
јул / Jul	87,0	95,1	102,1	118,2	45,6	119,2	98,9	93,5	100,7
авг / Aug	106,3	140,8	109,3	103,8	86,4	114,1	104,7	114,9	114,2
сеп / Sep	97,4	84,3	104,9	89,4	73,8	111,2	102,5	107,7	99,9
окт / Oct	94,0	76,0	106,7	110,1	34,4	113,0	109,5	104,8	104,3
нов / Nov	109,9	106,6	101,6	111,0	82,4	123,1	121,7	127,4	117,9
дец / Dec	129,6	112,4	106,8	118,2	321,0	128,8	113,1	127,0	113,4

Графикон 12. Земље најважнији партнери у увозу, децембар 2016.
Graph 12. Import by main partner country, December 2016



...

ДИСТРИБУТИВНА ТРГОВИНА *DISTRIBUTIVE TRADE*



Укупан промет у трговини на мало у децембру 2016. године у односу на просјек 2015. године већи је за 17,2%.

Промет у трговини на мало у неспецијализованим продавницама у децембру 2016. године у односу на просјек 2015. године већи је 33,5%, у трговини на мало у специјализованим продавницама у истом периоду већи је за 26,0%, а у трговини на мало моторним горивима и мазивима већи је за 2,9%.

Подаци дати у овом Прегледу добијени су на основу Мјесечног извјештаја трговине на мало (ТРГ-1).

Методологија за истраживање заснива се на Уредби о краткорочним статистикама ЕУ-а бр. 1165/98.

Истраживањем су обухваћена предузећа из Статистичког пословног регистра у области 47 Класификације дјелатности и предузећа која су регистрована у другим дјелатностима, а обављају и дјелатност трговине на мало.

Промет је вриједност продатих роба и обављених услуга у току мјесеца, без обзира на то да ли су наплаћене или не. У промет није укључен порез на додатну вриједност (ПДВ).

Од јануара 2013. године, статистички подаци о промету трговине на мало, обрађују и исказују према Класификацији дјелатности КДБиХ 2010 која садржајно и структурно у потпуности одговара ЕУ класификацији NACE Rev.2.

Total turnover in retail trade in December 2016, compared to the 2015 average, was 17.2% higher.

Turnover in retail trade in non-specialised stores in December 2016, compared to the 2015 average, was 33.5% higher. During the same period, turnover in retail trade in specialised stores was 26.0% higher and in retail trade of motor fuels and lubricants 2.9% higher.

Data in this Review were obtained through the Monthly Report on Retail Trade (TRG-1).

Methodology for the survey is based on the EU Short-Term Statistics Regulation No.1165/98.

The survey covers all enterprises from the Statistical Business Register in the division 47 of the Classification of Economic Activities and enterprises registered within other activities which also perform retail trade activity.

Turnover refers to the value of goods sold and services performed during the month, regardless of whether those were paid for or not. Turnover does not include value added tax (VAT).

Starting from January 2013, data on turnover in retail trade have been collected, edited and published by section of activities in accordance with the Classification of Economic Activities KD BiH 2010, which is in its content and structure completely harmonised with EU Classification NACE Rev.2.

9.1. Индекси промета трговине на мало, у текућим цијенама

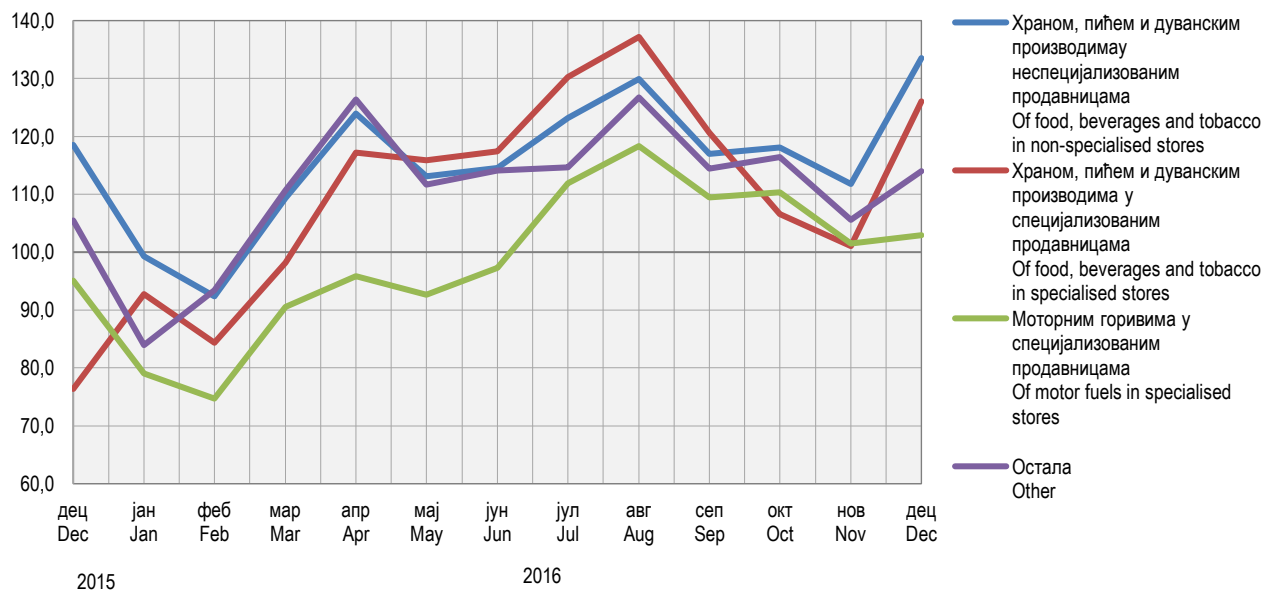
Indices of turnover in retail trade, current prices

	Укупно Total	Трговина на мало Retail trade			
		у неспецијализованим продавницама in non-specialised stores	храном, пићем и дуванским производима у специјализованим продавницама of food, beverages and tobacco in specialised stores	моторним горивима у специјализованим продавницама of motor fuels in specialised stores	остала other
Претходна година = 100 Previous year = 100					
2011	107,0	106,1	105,3	103,7	113,1
2012	104,9	102,7	102,5	109,6	102,3
2013	120,3	118,6	116,7	114,7	131,0
2014	91,5	86,6	107,1	88,1	97,8
2015	99,8	104,3	75,3	98,0	103,1
∅2015=100					
2015					
дец / Dec	104,0	118,5	76,4	95,1	105,5
2016					
јан / Jan	87,7	99,3	92,7	79,1	83,9
феб / Feb	86,6	92,4	84,3	74,7	93,5
мар / Mar	103,2	109,3	98,2	90,6	110,7
апр / Apr	115,3	123,9	117,1	95,9	126,4
мај / May	106,2	113,2	115,9	92,6	111,6
јун / Jun	109,0	114,5	117,4	97,3	114,1
јул / Jul	117,3	123,1	130,2	111,9	114,6
авг / Aug	125,6	129,9	137,2	118,3	126,7
сеп / Sep	113,9	117,0	120,6	109,5	114,4
окт / Oct	114,5	118,1	106,5	110,3	116,4
нов / Nov	106,0	111,8	101,0	101,4	105,6
дец / Dec	117,2	133,5	126,0	102,9	114,0

ДИСТРИБУТИВНА ТРГОВИНА DISTRIBUTIVE TRADE

Графикон 13. Индекси промета у трговини на мало, Ø2015 = 100

Graph 13. Indices of turnover in retail trade, Ø2015 = 100



УГОСТИТЕЛСТВО
HOTELS AND RESTAURANTS



УГОСТИТЕЉСТВО HOTELS AND RESTAURANTS

Промет у угоститељству у Републици Српској у трећем тромјесечју 2016. године у односу на исти период претходне године мањи је за 8,1%, у односу на друго тромјесечје 2016. године већи је за 6,2%, у односу на просјек 2015. године мањи је за 0,5%, а у односу на просјек 2010. године већи је за 40,0%.

Подаци су добијени на основу Тромјесечног извјештаја услужних дјелатности (К КПС УСЛ-1) који се од 2015. године спроводи методом узорка. Методологија за истраживање заснива се на Уредби о краткорочним статистикама ЕУ-а бр. 1165/98. Истраживањем су обухваћена предузећа из Статистичког пословног регистра у области 55 и 56 Класификације дјелатности и предузећа која су регистрована у другим дјелатностима, а обављају и дјелатност угоститељства.

Промет је вриједност продатих роба и обављених услуга у току тромјесечја, без обзира на то да ли су наплаћене или не. У промет није укључен порез на додатну вриједност (ПДВ).

Подацима нису обухваћени предузетници.

Turnover in Republika Srpska in the 3rd quarter of 2016, compared to the same period of the previous year, was 8.1% lower, while compared to the 2nd quarter of 2016 it was 6.2% higher. Compared to the 2015 average, turnover was 0.5% lower and compared to the 2010 average it was 40.0% higher.

Data were obtained through the Quarterly report on service activities (K KPS USL-1), which has been carried out using the sample method since 2015. Survey methodology is based on the Short-term statistics Regulation EU No.1165/98. The survey covers enterprises from the Statistical Business Register, in the divisions 55 and 56 of the Classification of Economic Activities, as well as enterprises registered in other activities which perform catering activity.

Turnover is value of goods sold and services performed during a quarter, regardless of these being paid for or not. Turnover does not include Value Added Tax (VAT).

Entrepreneurs are not covered by the data.

10.1. Индекси промета по областима

Turnover indices by division

	Укупно Total	55 Смјештај 55 Accommodation	56 Дјелатности припреме и послуживања хране и пића 56 Food and beverage service activities
Исти период претходне године = 100 Same period of the previous year = 100			
2011	101,5	103,5	99,4
2012	101,2	112,9	88,0
2013	121,8	106,7	143,6
2014	103,1	92,1	115,0
2015	109,0	109,9	108,3
2014			
IV	109,8	101,4	119,0
2015			
I	117,9	139,3	96,5
II	111,2	114,0	108,9
III	106,9	97,5	113,5
IV	101,5	90,9	111,4
2016			
I	87,7	84,5	92,4
II	96,9	105,1	89,6
III	91,9	117,2	76,6

ТУРИЗАМ
TOURISM



У децембру 2016. године остварено је 25 581 долазака туриста, што је у односу на новембар 2016. године више за 13,0%, и 51 540 ноћења туриста, што је у односу на новембар 2016. године мање за 1,2%.

Број долазака туриста у децембру 2016. године у односу на исти мјесец претходне године већи је за 7,5%, а број ноћења већи је за 9,5%.

У децембру 2016. године Република Српска је располагала са 9 654 сталних лежја.

Подаци у овом Прегледу прикупљени су Мјесечним извјештајем о туристима и ноћењима (ТУ–11), којег достављају угоститељска и друга предузећа, пословни субјекти и организације које пружају услуге смјештаја гостима.

Извори података за састављање извјештаја ТУ–11 су књиге гостију, које воде објекти који пружају услуге смјештаја гостима. Подацима је обухваћен број долазака и остварени број ноћења туриста, а не број туриста.

Туристом се сматра свако лице које путује у неко мјесто изван свог пребивалишта и проведе најмање једну ноћ у угоститељском или неком другом објекту за смјештај гостију, а мотиви боравка могу бити: одмор, послови (конгреси, сајмови и изложбе, мисије међународних организација и сл.), здравље, учествовање у спортским догађајима и сл.

Од јануара 2013. године, објекти за смјештај у бањским мјестима у којима особе бораве ради медицинске рехабилитације, приказују доласке и ноћења само за особе које саме носе накнаду за тај боравак. За период од 2008. до 2012. године, извршен је прерачун података.

There were 25,581 tourist arrivals in December 2016, which was 13.0% higher compared to the number of tourist arrivals realised in November 2016, and 51,540 nights, which was 1.2% lower compared to November 2016.

Number of tourist arrivals in December 2016 was 7.5% higher when compared to the same month of the previous year, while number of tourist nights was 9.5% higher.

In December 2016, Republika Srpska had the capacity of 9,654 permanent beds.

Data in this Review were obtained through the Monthly report on tourists and nights (TU–11), provided by hotel and restaurant enterprises and other enterprises, business entities and organisations that provide services of guests' accommodation.

Guest books maintained by establishments that provide services of guests' accommodation are the main source of data for the report TU–11. These data cover number of tourist arrivals and nights, but not number of tourists.

A tourist is any person travelling to a place other than that of his/her usual place of residence and spending at least one night in a hotel and restaurant establishment or some other accommodation establishment, and whose main purpose of visit may be one of the following: holiday, business (congresses, fairs and expositions, missions of international organisations etc.), health, participation in sports events, etc.

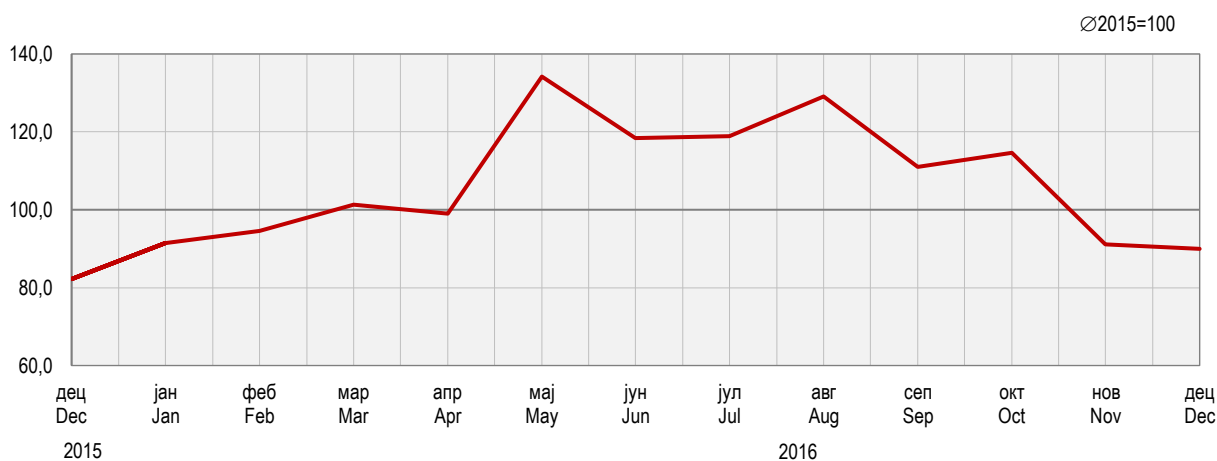
Since January 2013, facilities for accommodation in spa resorts, where people stay for medical rehabilitation, only present arrivals and nights for persons who pay for the stay themselves. For the period from 2008 until 2012, data were recalculated.

11.1. Доласци и ноћења туриста и индекси Tourist arrivals and nights and indices

	Доласци туриста Tourist arrivals			Ноћења туриста Tourist nights		
	укупно total	домаћи domestic	страни foreign	укупно total	домаћи domestic	страни foreign
2011	235 247	137 858	97 389	575 420	348 652	226 768
2012	238 685	136 710	101 975	591 154	346 368	244 786
2013	253 653	140 886	112 767	629 663	355 727	273 936
2014	260 160	141 898	118 262	598 668	323 002	275 666
2015	294 781	158 571	136 210	686 944	366 761	320 183
2015 дец / Dec	23 800	14 411	9 389	47 057	25 542	21 515
2016						
јан / Jan	18 881	9 509	9 372	52 362	21 135	31 227
феб / Feb	21 413	11 167	10 246	54 153	22 227	31 926
мар / Mar	23 848	13 117	10 731	57 998	27 352	30 646
апр / Apr	26 015	14 365	11 650	56 708	29 041	27 667
мај / May	35 736	17 652	18 084	76 815	42 491	34 324
јун / Jun	32 338	16 285	16 053	67 801	38 906	28 895
јул / Jul	30 693	13 035	17 658	68 018	35 255	32 763
авг / Aug	30 118	13 034	17 084	73 858	37 881	35 977
сеп / Sep	28 887	14 957	13 930	63 553	37 887	25 666
окт / Oct	27 766	14 431	13 335	65 622	33 247	32 375
нов / Nov	22 632	12 864	9 768	52 173	25 232	26 941
дец / Dec	25 581	15 647	9 934	51 540	28 482	23 058

11.1. Доласци и ноћења туриста и индекси
Tourist arrivals and nights and indices
(наставак/continued)

	Доласци туриста <i>Tourist arrivals</i>			Ноћења туриста <i>Tourist nights</i>		
	укупно <i>total</i>	домаћи <i>domestic</i>	страни <i>foreign</i>	укупно <i>total</i>	домаћи <i>domestic</i>	страни <i>foreign</i>
Индекси – исти период претходне године = 100 <i>Indices – same period of the previous year = 100</i>						
2011	100,6	99,4	102,4	106,4	104,4	109,6
2012	101,5	99,2	104,7	102,7	99,3	107,9
2013	106,3	103,1	110,6	106,5	102,7	111,9
2014	102,6	100,7	104,9	95,1	90,8	100,6
2015	113,3	111,7	115,2	114,7	113,5	116,1
2015						
дец / <i>Dec</i>	110,3	108,2	113,7	112,6	110,3	115,4
2016						
јан / <i>Jan</i>	112,9	109,0	117,2	113,1	98,9	125,3
феб / <i>Feb</i>	102,3	97,3	108,5	101,8	92,1	109,8
мар / <i>Mar</i>	105,4	104,4	106,6	104,0	112,1	97,8
апр / <i>Apr</i>	113,4	112,3	114,8	106,1	97,9	116,3
мај / <i>May</i>	113,7	106,8	121,4	116,0	114,2	118,4
јун / <i>Jun</i>	111,9	102,0	124,1	107,6	99,3	121,2
јул / <i>Jul</i>	122,9	114,9	129,5	112,5	101,3	127,7
авг / <i>Aug</i>	113,1	113,9	112,6	109,7	113,2	106,2
сеп / <i>Sep</i>	108,1	104,2	112,6	105,3	104,5	106,4
окт / <i>Oct</i>	103,1	93,9	115,2	103,4	96,9	111,0
нов / <i>Nov</i>	102,1	94,6	114,0	103,8	95,6	112,8
дец / <i>Dec</i>	107,5	108,6	105,8	109,5	111,5	107,2

Графикон 14. Индекси ноћења туриста, укупно
Graph 14. Tourist night indices, total


...

САОБРАЋАЈ И БЕЗЕ
TRANSPORT AND COMMUNICATIONS



Количина робе превезене у трећем тромјесечју 2016. године у односу на исти период претходне године биљежи пад од 4,7%. У истом периоду, пређени пут теретних возила већи је за 4,8%, а обим рада, исказан у тонским километрима, мањи је за 9,0%.

Број превезених путника у друмском саобраћају већи је за 0,9%. Пређени километри аутобуса мањи су за 18,3%, а обим рада, исказан у путничким километрима, мањи је за 3,6%.

У градско-приградском саобраћају, у периоду јул – септембар 2016. године у односу на исти период претходне године, укупни пређени пут аутобуса мањи је за 4,5%, а број превезених путника мањи је за 14,4%.

У жељезничком саобраћају, у трећем тромјесечју 2016. године, обим превезене робе мањи је за 8,6% у односу на исти период претходне године, а обим рада мјерен оствареним тонским километрима мањи је за 15,5%. Превезено је 16,7% мање путника, а број остварених путничких километара мањи је за 17,1%.

У трећем тромјесечју 2016. године, број писмоносних пошиљки у односу на исти период прошле године био је мањи за 5,2%, а број пакетских пошиљки већи за 1,1%. Број телеграма био је три пута већи.

Промет на аеродромима Републике Српске у трећем тромјесечју 2016. године биљежи пад у односу на исти период претходне године. Број летова страних авиона био је мањи 47,6%, док је број летова домаћих авиона био мањи са 5,4%. Број превезених путника страним авионима већи је за 3,8%.

Подаци о превозу робе и путника прикупљају се Тромјесечним извјештајем о друмском превозу робе и путничком и градском саобраћају (СА/Т-11) од предузећа која се баве превозом робе и путника у унутрашњем и међународном превозу.

Није обухваћен превоз робе и путника који предузећа, својим превозним средствима, обављају за сопствене потребе.

Подаци о превезеним путницима и роби у жељезничком саобраћају добијени су на основу Тромјесечног извјештаја жељезничког саобраћаја (СЖ/Т-11) који доставља "Жељезнице Републике Српске", А.Д.

Подаци о поштанском саобраћају добијени су на основу Тромјесечног извјештаја ПТТ промета (ПТТ/Т-11) које доставља "Предузеће за поштански саобраћај Републике Српске", А.Д.

Подаци о промету на аеродромима Републике Српске добијени су на основу Тромјесечног извјештаја о промету на аеродромима (СВ/Т-21) које доставља "Аеродроми Републике Српске".

Amount of transported goods in the third quarter of 2016, compared to the same period of the previous year, decreased by 4.7%. During the same period, kilometres covered by freight road vehicles were 4.8% higher, and amount of work measured by tonne kilometres was 9.0% lower.

Within the road passenger transport activities, number of transported passengers was 0.9% higher. Bus kilometres covered were 18.3% lower, while amount of work measured by passenger kilometres was 3.6% lower.

In municipal transport, in the period July – September 2016, compared to the same period of the previous year, bus-kilometres covered were 4.5% lower and number of passengers carried was 14.4% lower.

In railway transport, in the 3rd quarter of 2016, amount of transported goods decreased by 8.6% in comparison with the same period of the previous year, while amount of work measured by tonne kilometres decreased by 15.5%. Number of transported passengers in railway transport decreased by 16.7%, while realised passenger kilometres decreased by 17.1%.

Compared to the same period of the previous year, volume of postal activities in the 3rd quarter of 2016 decreased by 5.2% for letters and increased 1.1% for parcels. Number of telegrams was three times higher.

A decrease was recorded in traffic at airports of Republika Srpska in the 3rd quarter of 2016 in comparison with the same period of the previous year. Number of international aircraft flights decreased by 47.6%, while number of domestic aircraft flights was 5.4% lower. Number of passengers transported by international aircrafts was 3.8% higher.

The goods and passenger transport data were obtained through the Quarterly report on goods transport and road and municipal passenger transport (SA/T-11), submitted by enterprises performing transport of goods and passengers in domestic and international transport.

Transport of goods and passengers performed by enterprises for their own needs using their own vehicles is not included.

Data on transported passengers and goods in railway transport were obtained through the Quarterly report on railway transport (SŽ/T-11) submitted by the enterprise "Željeznice Republike Srpske", JSC.

Data on postal activities were obtained through the Quarterly report on postal traffic (PTT/T-11), submitted by the enterprise "Preduzeće za poštanski saobraćaj Republike Srpske", JSC.

Data on traffic at airports of Republika Srpska were obtained through the Quarterly report on traffic at airports (SV/T-21), submitted by the enterprise "Aerodromi Republike Srpske".

САОБРАЋАЈ И ВЕЗЕ TRANSPORT AND COMMUNICATIONS

12.1. Превезени путници и путнички километри по гранама* Transported passengers and passenger kilometres by branch*

	Превезени путници Transported passengers				Путнички километри Passenger kilometres		
	жељезничким превозом, хиљ. railway transport, thous.	друмским превозом, хиљ. road transport, thous.	градским превозом, хиљ. municipal transport, thous.	ваздушним превозом air transport	жељезничким превозом, хиљ. railway transport, thous.	друмским превозом, мил. road transport, mill.	градским превозом municipal transport
2011	317	8 326	23 845	8 372	21 500	458	-
2012	321	8 300	24 312	6 397	22 500	563	-
2013	211	8 264	23 482	8 734	14 780	457	-
2014	173	9 133	22 248	27 734	12 322	432	-
2015	178	6 736	22 832	22 793	12 580	405	-
2014							
IV	49	2 396	6 220	6 115	3 662	114	-
2015							
I	41	2 178	5 226	4 306	2 850	92	-
II	46	1 668	5 845	6 561	3 238	107	-
III	48	1 446	5 309	7 303	3 412	107	-
IV	43	1 444	6 452	4 623	3 080	99	-
2016							
I	40	1 301	5 398	3 720	2 834	73	-
II	42	1 465	5 851	5 950	2 936	99	-
III	40	1 459	5 116	7 562	2 830	103	-
Индекси – исти период претходне године = 100 Indices – same period of the previous year = 100							
2011	78,9	114,9	102,5	183,4	88,0	102,0	-
2012	101,3	99,7	102,0	76,4	104,7	122,9	-
2013	65,7	99,6	96,6	136,5	65,7	81,2	-
2014	82,0	90,8	94,7	317,5	83,4	94,5	-
2015	102,9	123,4	108,0	82,2	102,1	93,8	-
2014							
IV	87,8	102,7	95,3	178,3	106,0	98,3	-
2015							
I	93,2	114,5	95,2	95,7	91,3	95,8	-
II	117,9	72,9	106,6	93,6	123,7	100,9	-
III	117,1	79,7	105,1	72,2	116,5	95,5	-
IV	87,8	74,7	103,7	75,6	84,1	90,8	-
2016							
I	97,6	90,9	103,3	86,4	99,4	79,2	-
II	91,3	87,8	100,1	90,7	90,7	92,5	-
III	83,3	100,9	85,6	103,5	82,9	96,3	-

12.2. Превезена роба и тонски километри по гранама
Transported goods and tonne kilometres by branch

	Превезна роба, хиљ. t <i>Transported goods, thous. t</i>			Тонски километри, мил. <i>Tonne kilometres, mill.</i>		
	жељезничким превозом <i>railway transport</i>	друмским превозом <i>road transport</i>	ваздушним превозом <i>air transport</i>	жељезничким превозом <i>railway transport</i>	друмским превозом <i>road transport</i>	ваздушним превозом <i>air transport</i>
2011	5 191	1 741	-	425	1 006	-
2012	5 372	2 063	-	457	942	-
2013	5 191	2 444	-	455	1 101	-
2014	5 009	2 665	-	428	1 223	-
2015	4 964	3 749	-	451	1 319	-
2014						
IV	1 183	772	-	85	303	-
2015						
I	1 320	760	-	114	293	-
II	1 283	1 056	-	118	344	-
III	1 360	948	-	128	372	-
IV	1 001	985	-	91	310	-
2016						
I	861	629	-	72	284	-
II	1 161	811	-	106	346	-
III	1 243	903	-	108	339	-
Индекси – исти период претходне године = 100 <i>Indices – same period of the previous year = 100</i>						
2011	102,0	120,3	-	109,8	146,0	-
2012	103,5	118,5	-	107,5	93,6	-
2013	96,6	118,5	-	99,6	116,9	-
2014	96,5	109,0	-	94,1	111,1	-
2015	99,1	140,7	-	105,4	103,1	-
2014						
IV	99,6	108,5	-	86,5	98,5	-
2015						
I	107,1	132,9	-	105,6	101,7	-
II	112,6	178,1	-	113,5	108,2	-
III	93,5	130,2	-	97,7	118,5	-
IV	84,6	127,6	-	107,1	102,3	-
2016						
I	65,2	82,8	-	63,2	96,9	-
II	90,5	76,8	-	90,4	100,6	-
III	91,4	95,3	-	84,4	91,1	-

12.3. Поштанске услуге
Postal activities

	Поштанске услуге <i>Postal activities</i>			Индекси – исти период претходне године = 100 <i>Indices – same period of the previous year = 100</i>		
	писмоносне пошиљке, хиљ. <i>letter mail, thous.</i>	пакетске пошиљке <i>parcel mail</i>	телеграми <i>telegrams</i>	писмоносне пошиљке <i>letter mail</i>	пакетске пошиљке <i>parcel mail</i>	телеграми <i>telegrams</i>
2011	23 491	51 345	10 441	82,0	73,5	116,6
2012	20 214	44 708	10 192	86,1	87,1	97,6
2013	20 705	74 917	8 075	102,4	167,6	79,2
2014	25 350	87 722	6 340	122,4	117,1	78,5
2015	25 101	41 507	9 171	99,0	47,3	144,7
2014						
IV	6 372	18 216	1 656	90,2	66,9	82,4
2015						
I	6 352	10 194	2 180	97,0	40,2	129,5
II	6 395	9 084	2 111	98,2	41,2	144,4
III	6 013	10 162	2 213	101,4	45,9	143,8
IV	6 341	12 067	2 667	105,2	66,2	161,1
2016						
I	6 112	10 647	8 061	96,2	104,4	369,8
II	6 250	10 556	7 315	97,7	116,2	346,5
III	5 670	10 277	7 462	94,3	101,1	337,2