



МЈЕСЕЧНИ СТАТИСТИЧКИ ПРЕГЛЕД MONTHLY STATISTICAL REVIEW

ЈУН/JUNE

2015





РЕПУБЛИКА СРПСКА
РЕПУБЛИЧКИ ЗАВОД ЗА СТАТИСТИКУ
REPUBLIKA SRPSKA
INSTITUTE OF STATISTICS

МЈЕСЕЧНИ СТАТИСТИЧКИ ПРЕГЛЕД MONTHLY STATISTICAL REVIEW



НАЧЕЛНИК ОДЈЕЉЕЊА ЗА ИЗРАДУ ПУБЛИКАЦИОНИХ БАЗА ПОДАТАКА И СТАТИСТИЧКИХ ПУБЛИКАЦИЈА: Владан Сибиновић
HEAD OF DIVISION FOR CREATION OF PUBLICATION DATABASES AND STATISTICAL PUBLICATIONS: *Vladan Sibinović*

ОДГОВАРА: др Радмила Чичковић, директор Републичког завода за статистику
PERSON RESPONSIBLE: *Radmila Čičković, PhD, Director of Republika Srpska Institute of Statistics*

РЕДАКЦИОНИ ОДБОР: Јелена Ђокић, Богдана Радић, Биљана Ђукић, Славко Шобот
EDITORIAL BOARD: *Jelena Đokić, Bogdana Radić, Biljana Đukić, Slavko Šobot*

ДИЗАЈН: Александра Зеџ
DESIGN: *Aleksandra Zec*

ПРЕВОД: Јелена Кандић
TRANSLATION: *Jelena Kandić*

ПРИПРЕМА МАТЕРИЈАЛА:
PREPARATION OF THE MATERIAL:

1. СТАНОВНИШТВО / *POPULATION*

мр Дара Петковић / *Dara Petković, MSc*
dara.petkovic@rzs.rs.ba
мр Рајко Врањеш / *Rajko Vranješ, MSc*
rajko.vranjes@rzs.rs.ba
Деан Арежина / *Dean Arežina*
dean.arezina@rzs.rs.ba

2 ПЛАТЕ, ЗАПОСЛЕНОСТ И НЕЗАПОСЛЕНОСТ
WAGES, EMPLOYMENT AND UNEMPLOYMENT

Биљана Глушац / *Biljana Glušac*
biljana.glusac@rzs.rs.ba

3 ТРОМЈЕСЕЧНИ БРУТО ДОМАЋИ ПРОИЗВОД
QUARTERLY GROSS DOMESTIC PRODUCT

Жана Алагич / *Žana Alagić*
zana.alagic@rzs.rs.ba

4. ЦИЈЕНЕ / *PRICES*

Биљана Тешић / *Biljana Tešić*
biljana.tesic@rzs.rs.ba

5. ПОЉОПРИВРЕДА И ШУМАРСТВО
AGRICULTURE AND FORESTRY

Лазо Шегрт / *Lazo Šegrt*
lazo.segrt@rzs.rs.ba
Нада Шобот / *Nada Šobot*
nada.sobot@rzs.rs.ba
Синиша Церкета / *Siniša Čerketa*
sinisa.cerketa@rzs.rs.ba

6. ИНДУСТРИЈА / *INDUSTRY*

Мирјана Бандур / *Mirjana Bandur*
mirjana.bandur@rzs.rs.ba

7. ГРАЂЕВИНАРСТВО / *CONSTRUCTION*

Желимир Радишић / *Želimir Radišić*
zelimir.radic@rzs.rs.ba

8. СПОЉНА ТРГОВИНА / *EXTERNAL TRADE*

мр Сања Стојчевић Увалић / *Sanja Stojčević Uvalić, MSc*
sanja.stojcevic@rzs.rs.ba

9. ДИСТРИБУТИВНА ТРГОВИНА / *DISTRIBUTIVE TRADE*

Санела Васиљевић / *Sanela Vasiljević*
sanela.vasiljevic@rzs.rs.ba

10. УГОСТИТЕЉСТВО / *HOTELS AND RESTAURANTS*

Мирослав Илић / *Miroslav Ilić*
miroslav.ilic@rzs.rs.ba

11. ТУРИЗАМ / *TOURISM*

Мирослав Илић / *Miroslav Ilić*
miroslav.ilic@rzs.rs.ba

12. САОБРАЋАЈ И ВЕЗЕ / *TRANSPORT AND COMMUNICATIONS*

Александра Ђонлага / *Aleksandra Đonlaga*
aleksandra.djonlaga@rzs.rs.ba

13. ПЕНЗИЈСКО И ИНВАЛИДСКО ОСИГУРАЊЕ
PENSION AND DISABILITY INSURANCE

Биљана Глушац / *Biljana Glušac*
biljana.glusac@rzs.rs.ba

САДРЖАЈ

CONTENTS

УВОД INTRODUCTION	5
ПОДРУЧЈА ДЈЕЛАТНОСТИ ПРЕМА КД БиХ 2010 SECTIONS OF ECONOMIC ACTIVITY ACCORDING TO KD BiH 2010	5
ЗНАКОВИ И СИМБОЛИ SIGNS AND SYMBOLS	6
ЈЕДИНИЦЕ МЈЕРЕ И СКРАЋЕНИЦЕ UNITS OF MEASURE AND ABBREVIATIONS	6
ОСНОВНИ ПОДАЦИ О РЕПУБЛИЦИ СРПСКОЈ MAIN DATA ON REPUBLIKA SRPSKA	7
СТАНОВНИШТВО POPULATION	8
ПРИРОДНО КРЕТАЊЕ NATURAL MOVEMENTS	9
1.1. Природно кретање становништва Natural changes of population	9
УНУТРАШЊЕ МИГРАЦИЈЕ INTERNAL MIGRATION	10
1.2. Досељено и одсељено становништво Immigrated and emigrated population	10
ПЛАТЕ, ЗАПОСЛЕНОСТ И НЕЗАПОСЛЕНОСТ WAGES, EMPLOYMENT AND UNEMPLOYMENT	11
2.1. Просјечне исплаћене бруто плате по подручјима КД Average gross wages paid by section of activity classification	13
2.2. Просјечне исплаћене нето плате по подручјима КД Average net wages paid by section of activity classification	14
2.3. Номинални и реални индекси нето плата Nominal and real indices of net wages	15
ЗАПОСЛЕНОСТ И НЕЗАПОСЛЕНОСТ EMPLOYMENT AND UNEMPLOYMENT	16
2.4. Запослени и незапослени Employed and unemployed	17
2.5. Запослени по подручјима КД Employees by section of activity classification	17
2.6. Лица која траже запослење - стање на посљедњи дан у години/мјесецу Persons seeking employment - state as on the last day in year/month	19
ТРОМЈЕСЕЧНИ БРУТО ДОМАЋИ ПРОИЗВОД QUARTERLY GROSS DOMESTIC PRODUCT	20
3.1. Тромјесечни бруто домаћи производ, текуће цијене Quarterly gross domestic product, current prices	22
3.2. Тромјесечни бруто домаћи производ, стопе реалног раста, промјене у односу на исто тромјесечје претходне године Quarterly gross domestic product, real growth rates, changes compared to the same quarter of the previous year	22
ЦИЈЕНЕ PRICES	24
ПОТРОШАЧКЕ ЦИЈЕНЕ CONSUMER PRICES	25
4.1. Индекси потрошачких цијена Consumer prices indices	26
4.2. Индекси потрошачких цијена по главним одјелјцима потрошње Consumer price indices by main divisions of consumption	27
ПОЉОПРИВРЕДА И ШУМАРСТВО AGRICULTURE AND FORESTRY	28
ПОЉОПРИВРЕДА AGRICULTURE	29
5.1. Кравље млијеко и млијечни производи Cow's milk and dairy products	29
5.2. Клање стоке и живине у кланицама Slaughter of livestock and poultry in slaughterhouses	31
5.3. Продаја пољопривредних производа на зеленим пијацама Sale of agricultural products in green markets	33
5.4. Откупљени и продати производи пољопривреде, шумарства и рибарства Purchased and sold products of agriculture, forestry and fishing	34
5.5. Индекси цијена у пољопривреди Agricultural price indices	35

ШУМАРСТВО FORESTRY	36
5.6. Производња шумских сортимената Production of forest assortments	36
5.7. Продаја шумских сортимената Sale of forest assortments	37
ИНДУСТРИЈА INDUSTRY	38
ИНДЕКСИ ИНДУСТРИЈСКЕ ПРОИЗВОДЊЕ INDICES OF INDUSTRIAL PRODUCTION	39
6.1. Изворни индекси индустријске производње према ГИГ Original indices of industrial production by MIGs	39
6.2. Изворни индекси индустријске производње по подручјима и областима КД Original indices of industrial production by sections and divisions of activity classification	40
6.3. Изворни индекси индустријске производње према ГИГ Original indices of industrial production by MIGs	42
6.4. Изворни индекси индустријске производње по подручјима и областима КД Original indices of industrial production by sections and divisions of activity classification	42
6.5. Десезонирани и календарски прилагођени индекси индустријске производње и тренд Seasonally and working-day adjusted indices of industrial production and trend	44
ЗАПОСЛЕНИ У ИНДУСТРИЈИ EMPLOYEES IN INDUSTRY	45
6.6. Индекси запослених у индустрији по подручјима КД Indices of employees in industry by sections of activity classification	45
ГРАЂЕВИНАРСТВО CONSTRUCTION	46
7.1. Изворни индекси производње у грађевинарству Original indices of production in construction	47
7.2. Тромјесечни индекси производње у грађевинарству Quarterly indices of production in construction	48
СПОЉНА ТРГОВИНА EXTERNAL TRADE	49
8.1. Биланс робне размјене са иностранством External trade balance	50
8.2. Вриједност извоза и индекси према подручјима КД Value of export and indices by section of activity classification	51
8.3. Вриједност увоза и индекси према подручјима КД Value of import and indices by section of activity classification	53
8.4. Извоз по земљама најважнијим партнерима Export by main partner country	54
8.5. Увоз по земљама најважнијим партнерима Import by main partner country	55
ДИСТРИБУТИВНА ТРГОВИНА DISTRIBUTIVE TRADE	56
9.1. Индекси промета трговине на мало, у текућим цијенама Indices of turnover in retail trade, current prices	57
УГОСТИТЕЉСТВО HOTELS AND RESTAURANTS	59
10.1. Индекси промета по областима Turnover and turnover indices by group	60
ТУРИЗАМ TOURISM	61
11.1. Доласци и ноћења туриста и индекси Tourist arrivals and nights and indices	62
САОБРАЋАЈ И ВЕЗЕ TRANSPORT AND COMMUNICATIONS	64
12.1. Превезени путници и путнички километри по гранама Transported passengers and passenger kilometres by branch	66
12.2. Превезена роба и тонски километри по гранама Transported goods and tonne kilometres by branch	67
12.3. Поштанске услуге Postal activities	67
ПЕНЗИЈСКО И ИНВАЛИДСКО ОСИГУРАЊЕ PENSION AND DISABILITY INSURANCE	68
13.1. Корисници самосталних пензија и просјечне самосталне пензије Beneficiaries of independent pensions and average independent pensions	69

УВОД

Мјесечни статистички преглед свеобухватна је општа публикација која на једном мјесту даје серију најважнијих показатеља развоја Републике Српске, који су од посебне важности за статистички систем и за које су корисници највише заинтересовани.

У новом Мјесечном статистичком прегледу, значајно садржајно обогаћеном од јануара 2014. године, приказани су подаци систематизовани у 12 статистичких области. Наведене области су углавном стандардни садржаји као и у сличним публикацијама земаља у региону, а подаци су представљени на мјесечном, тромјесечном и годишњем нивоу.

Подаци приказани у прегледу су званични статистички подаци који се прикупљају и обрађују у складу са Статистичким програмом Републике Српске. Поред података које прикупља и обрађује Републички завод за статистику Републике Српске, у Прегледу се два пута годишње, у јануару и августу, објављују подаци Завода за запошљавање и, у оквиру посебног поглавља, подаци Фонда за пензијско и инвалидско осигурање Републике Српске.

Мјесечни подаци за текућу годину су претходни подаци и евентуалне извршене исправке означавају се у Прегледу у којем је извршена исправка.

У публикационим табелама изложени су основни подаци из текућег периода са упоредним прегледом података из претходног периода с циљем да се задовоље основне потребе широког круга корисника.

Годишње серије обухватају пет посљедњих узастопних година, кварталне осам квартала из претходне и текуће године, а мјесечне серије обухватају период од тринаест мјесеци из текуће и претходне године.

Помоћу методе индекса у табеларном и графичком приказу, приказане су релативне промјене вриједности обилежја у различитим временским тренуцима као оригиналне серије. Само у неким поглављима, помоћу методе декомпозиције временских серија приказане су цикличне и сезонске компоненте.

Подаци који се дају по одређеним нивоима класификације дјелатности, исказани су према КД БиХ 2010, која садржајно и структурно у потпуности одговара ЕУ Статистичкој класификацији дјелатности NACE Rev.2.

ПОДРУЧЈА ДЈЕЛАТНОСТИ ПРЕМА КД БиХ 2010¹⁾

- A Пољопривреда, шумарство и риболов
- B Вађење руда и камена
- C Прерађивачка индустрија
- D Производња и снабдијевање електричном енергијом, гасом и паром и климатизација
- E Снабдијевање водом; канализација, управљање отпадом и дјелатности санације (ремедијације) животне средине
- F Грађевинарство
- G Трговина на велико и на мало, поправка моторних возила и мотоцикала
- H Саобраћај и складиштење
- I Дјелатности пружања смјештаја, припреме и послуживања хране, хотелијерство и угоститељство
- J Информације и комуникације
- K Финансијске дјелатности и дјелатности осигурања
- L Пословање некретнинама
- M Стручне, научне и техничке дјелатности
- N Административне и помоћне услужне дјелатности
- O Јавна управа и одбрана; обавезно социјално осигурање
- P Образовање
- Q Дјелатности здравствене заштите и социјалног рада
- R Умјетност, забава и рекреација
- S Остале услужне дјелатности

INTRODUCTION

Monthly Statistical Review is a comprehensive general publication which, in one place, provides a series of the most significant indicators of the development of Republika Srpska, which are of utmost importance for the statistical system and which users find the most interesting.

This new Monthly Statistical Review, which has been enriched in its content since January 2014, presents data systematised into 12 statistical fields. These fields are mostly standard contents, which are also presented in similar publications of the neighbouring countries. Data are presented as monthly, quarterly and annual data.

The data presented in this Review are official statistical data which are collected and processed in accordance with the Statistical Programme of Republika Srpska. In addition to the data collected and processed by the Republika Srpska Institute of Statistics, data obtained from the Employment Office and the Pension and Disability Insurance Fund of Republika Srpska are also published in the Review twice a year, in January and August. Data obtained from the Pension and Disability Insurance Fund of Republika Srpska are published in a separate chapter.

Monthly data for the current year are preliminary data and any corrections made are indicated in the Review in which these corrections were made.

Publishing tables present main data for the current period with a comparative review of data from the previous period, in order to meet basic needs of a wide range of users.

Annual series cover the last five consecutive years, quarterly series cover eight quarters from the previous and current year, while monthly series cover a thirteen-month period from the current and previous year.

Using the index method, tables and graphs show relative changes in the values of characteristics at various time points, as original series. Cyclic and seasonal components are presented in some of the chapters, using the method of time series decomposition.

Data presented by specific level of the activity classification are given in accordance with the KD BiH 2010 which is in its content and structure fully harmonised with the Statistical Classification of Economic Activities NACE Rev.2.

SECTIONS OF ECONOMIC ACTIVITY ACCORDING TO KD BiH 2010¹⁾

- A Agriculture, forestry and fishing
- B Mining and quarrying
- C Manufacturing
- D Electricity, gas, steam and air conditioning production and supply
- E Water supply; sewerage, waste management and remediation activities
- F Construction
- G Wholesale and retail trade; repair of motor vehicles and motorcycles
- H Transport and storage
- I Accommodation and food service activities
- J Information and communication
- K Financial and insurance activities
- L Real estate activities
- M Professional, scientific and technical activities
- N Administrative and support service activities
- O Public administration and defence; compulsory social security
- P Education
- Q Human health and social work activities
- R Arts, entertainment and recreation
- S Other service activities

¹⁾ Класификација дјелатности КД БиХ 2010, заснована на Статистичкој класификацији дјелатности у ЕУ, NACE Rev.2
Classification of economic activities KD BiH 2010, based on the Statistical classifications of economic activities EU, NACE Rev.2



ЗНАКОВИ И СИМБОЛИ

- нема појаве
- *** повјерљив податак
- 0 податак је мањи од 0,5 од дате јединице мјере
- () непотпун, недовољно провјерен или процијењен податак
- * исправљен податак
- ∅ просјек
- ¹⁾ знак за напомену

SIGNS AND SYMBOLS

- no occurrence
- *** confidential data
- 0 data is lower than 0.5 of the given unit of measure
- () incomplete, not enough adjusted or estimated data
- * corrected data
- ∅ average
- ¹⁾ footnote

ЈЕДИНИЦЕ МЈЕРЕ И СКРАЋЕНИЦЕ

ГИГ	Главне индустријске групе дефинисане на основу економске намјене производа
КД	Класификација дјелатности КД БиХ 2010
КМ	конвертибилна марка
хиљ.	хиљаду
мил.	милион
t	тона
km ²	квадратни километар
m ²	квадратни метар
m ³	кубни метар
I	прво тромјесечје
II	друго тромјесечје
III	треће тромјесечје
IV	четврто тромјесечје
јан	јануар
феб	фебруар
мар	март
апр	април
мај	мај
јун	јун
јул	јул
авг	август
сеп	септембар
окт	октобар
нов	новембар
дец	децембар
Д.Н.	другдје неспоменуто

UNITS OF MEASURE AND ABBREVIATIONS

MIGs	Main industrial groups defined in accordance with economic purpose of products
KM	convertible mark
thous.	thousand
mill.	million
t	tonnes
km ²	square kilometre
m ²	square metre
m ³	cubic metre
I	first quarter
II	second quarter
III	third quarter
IV	fourth quarter
Jan	January
Feb	February
Mar	March
Apr	April
May	May
Jun	June
Jul	July
Aug	August
Sep	September
Oct	October
Nov	November
Dec	December
n.e.c.	not elsewhere classified

ОСНОВНИ ПОДАЦИ О РЕПУБЛИЦИ СРПСКОЈ MAIN DATA ON REPUBLIKA SRPSKA

ГЕОГРАФСКИ ПОДАЦИ GEOGRAPHICAL DATA

ПОВРШИНА (према Дејтонском споразуму) **24 641 km²** ¹⁾
AREA (according to the Dayton peace agreement)

СТАНОВНИШТВО (процјена) POPULATION (estimate)

2010	1 433 038
2011	1 429 668
2012	1 429 290
2013	1 425 549
2014	1 421 310

БРОЈ СТАНОВНИКА НА 1 km² **57,7**
POPULATION PER 1 km²

БРУТО ДОМАЋИ ПРОИЗВОД (концепт SNA), хиљ. KM GROSS DOMESTIC PRODUCT – SNA concept, thous. KM

2010	8 318 217
2011	8 682 397
2012	8 584 972
2013	8 761 456
2014	8 823 628²⁾

¹⁾ Привремени податак о површини Републике Српске који не укључује дио Брчко дистрикта
Извор: Републичка управа за геодетске и имовинско-правне послове
Temporary data on the surface area of Republika Srpska which do not include the portion of Brčko District
Source: Republic Administration for Geodetic and Property-Legal Affairs

²⁾ Претходни податак / Preliminary data



СТАНОВНИШТВО *POPULATION*



ПРИРОДНО КРЕТАЊЕ

У Републици Српској, у другом тромјесечју 2015. године, регистрован је већи број умрлих од рођених. У односу на исти период 2014. године, број регистрованих случајева рођених лица је на истом нивоу, док је број регистрованих случајева умрлих лица већи. Број склопљених и разведених бракова у другом тромјесечју 2015. године је већи у односу на исти период 2014. године.

Подаци о рођеним, умрлим лицима и о закљученим браковима прикупљају се од матичних служби, а подаци о разведеним браковима се прикупљају се од судова надлежних за разводе бракова.

Статистика рођења обухвата живорођене и мртворођене. Статистика умрлих лица обухвата сваки случај смрти. Статистика закључених бракова обухвата бракове који су закључени на законом предвиђени начин, тј. оне које су уписани у матичну књигу вјенчаних. Статистика разведених бракова обухвата бракове који су разведени пресудом надлежног суда.

Исказани тромјесечни подаци о броју живорођених, умрлих, склопљених и разведених бракова, представљају укупан број регистрованих случајева у матичним службама и судовима Републике Српске, а годишњи подаци исказују се по мјесту уобичајеног становања.

NATURAL MOVEMENTS

In the second quarter of 2015, the number of registered death cases in Republika Srpska was higher than the number of births. Compared to the same period of 2014, the number of registered births remained at the same level, while the number of registered deaths increased. In second quarter of 2015, the number of registered marriages and divorces was increased in comparison with the same period of 2014.

Data on births, deaths and marriages are obtained from the registry offices, while the competent courts provide data on divorces.

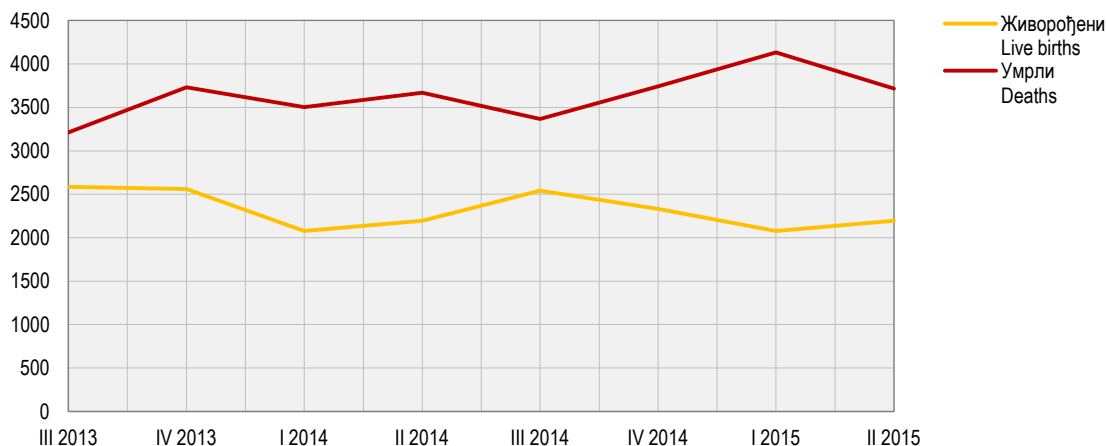
Birth statistics covers live births and stillbirths. Death statistics covers each death case. Marriage statistics covers marriages concluded in a legal manner, i.e. marriages entered into the marriages register. Divorce statistics covers all marriages divorced by final court order from a competent court.

Presented quarterly data on the number of live births, still births, marriages and divorces represent the total number of registered cases in the registry offices and courts of Republika Srpska. Annual data are shown by place of usual residence.

1.1. Природно кретање становништва
Natural changes of population

	Рођени Births			Умрли Deaths			Бракови Marriages	
	укупно total	мушко male	женско female	укупно total	мушко male	женско female	склопљени married	разведени divorced
2013								
III	2 594	1 366	1 228	3 214	1 679	1 535	2 087	181
IV	2 569	1 292	1 277	3 730	1 942	1 788	1 384	235
2014								
I	2 078	1 093	981	3 505	1 801	1 704	858	157
II	2 198	1 113	1 085	3 669	1 842	1 827	1 535	189
III	2 540	1 321	1 219	3 367	1 774	1 593	2 236	189
IV	2 332	1 241	1 091	3 743	1 855	1 888	1 526	188
2015								
I	2 078	1 025	1 053	4 132	2 054	2 078	837	167
II	2 194	1 164	1 030	3 716	1 894	1 822	1 615	195

Графикон 1. Живорођени и умрли по тромјесечјима
Graph 1. Live births and deaths by quarters



СТАНОВНИШТВО POPULATION

УНУТРАШЊЕ МИГРАЦИЈЕ

У посљедњих пет година, у Републици Српској забиљежено је више досељеног него одсељеног становништва.

Административни извор података за унутрашње миграције је Министарство унутрашњих послова Републике Српске.

Административни извор података за статистичку активност унутрашње миграције становништва Републике Српске је Агенција за идентификациона документа, евиденцију и размјену података Босне и Херцеговине.

Законска обавеза пријаве и одјаве пребивалишта темељи се на Закону о пребивалишту и боравишту држављана БиХ ("Службени гласник БиХ", број 32/01). Републички завод за статистику мјесечно преузима разврстане податке о пријавама и одјавама пребивалишта за ниво Републике Српске на магнетној траци од Министарства унутрашњих послова Републике Српске.

Подаци објављени у овом Прегледу обухватају кретања становништва на територији Републике Српске на основу веза одјаве/пријаве пребивалишта држављана Републике Српске, ФБиХ/БиХ.

INTERNAL MIGRATION

In the last five years, there have been more persons who immigrated to Republika Srpska than those who emigrated from it.

The administrative source of data for internal migrations is the Ministry of Internal Affairs of Republika Srpska.

The administrative source of data for the survey on internal migrations of population of Republika Srpska is the Agency for Identification Documents, Registers and Data Exchange of Bosnia and Herzegovina.

The legal obligation of the registration/cancellation of the place of residence is stipulated in the Law on Permanent and Temporary Residence of Citizens of BH ("Official Gazette of BH", No. 32/01). The Republika Srpska Institute of Statistics takes over monthly breakdowns of the registrations/cancellations of the place of residence at the Republika Srpska level from the Republika Srpska Ministry of Internal Affairs, on a magnetic tape.

Data published in this Review cover population movements on the territory of Republika Srpska, based on the relations between registrations/cancellations of the place of residence of citizens of Republika Srpska, the FBH and BH.

1.2. Досељено и одсељено становништво Immigrated and emigrated population

	Досељено Immigration			Одсељено Emigration			Салдо Net migration		
	укупно total	мушко male	женско female	укупно total	мушко male	женско female	укупно total	мушко male	женско female
2009	10 824	5 131	5 693	9 950	4 691	5 259	874	440	434
2010	12 044	5 752	6 292	10 815	5 096	5 719	1 229	656	573
2011	10 360	4 762	5 598	9 633	4 391	5 242	727	371	356
2012	14 615	7 180	7 435	11 175	5 507	5 668	3 440	1 673	1 767
2013	10 475	4 768	5 707	9 836	4 449	5 387	639	319	320
2013									
III	3 166	1 369	1 797	2 815	1 208	1 607	351	161	190
IV	2 649	1 217	1 432	2 394	1 049	1 345	255	168	87
2014									
I	2 478	1 220	1 258	2 266	1 091	1 175	212	129	83
II	2 239	1 033	1 206	2 099	998	1 101	140	35	105
III	3 328	1 480	1 848	2 982	1 320	1 662	346	160	186
IV	2 659	1 195	1 464	2 525	1 134	1 391	134	61	73
2015									
I	2 397	1 142	1 255	2 389	1 158	1 231	8	-16	24
II	2 464	1 121	1 343	2 425	1 095	1 330	39	26	13

ПЛАТЕ, ЗАПОСЛЕННОСТ И НЕЗАПОСЛЕННОСТ *WAGES, EMPLOYMENT AND UNEMPLOYMENT*



●●● ПЛАТЕ, ЗАПОСЛЕНОСТ И НЕЗАПОСЛЕНОСТ WAGES, EMPLOYMENT AND UNEMPLOYMENT

ПЛАТЕ WAGES

Просјечна нето плата исплаћена у јуну 2015. године износи 843 КМ и већа је номинално за 1,3%, а реално за 1,6% у односу на претходни мјесец. У односу на исти мјесец прошле године, просјечна нето плата номинално је већа за 0,7%, а реално за 1,6%. Просјечна бруто плата исплаћена у јуну 2015. године износи 1 360 КМ.

Највиша просјечна нето плата у јуну 2015. године, посматрано по подручјима дјелатности, исплаћена је у подручју *Финансијске дјелатности и дјелатности осигурања* и износи 1 269 КМ, а најнижа у подручју *Административне и помоћне услужне дјелатности* 514 КМ.

У јуну 2015. године, у односу на мај 2015, номинални раст нето плате забиљежен је у подручјима *Стручне, научне и техничке дјелатности* 7,0%, *Вађење руда и камена* 5,7% и *Прерађивачка индустрија* 2,4%.

Смањење плате, у номиналном износу, забиљежено је у подручјима *Информације и комуникације* 5,7%, *Остале услужне дјелатности* 4,7% и *Пословање некретностима* 3,4%.

Подаци о просјечним платама су добијени на основу „Мјесечнoг извјештаја о запосленима и платама запослених“, РАД-1, које достављају пословни субјекти и њихове јединице у саставу, без обзира на облик организовања и облик власништва. Као основ за добијање података служи постојећа финансијско-књиговодствена документација, као и кадровска односно персонална евиденција.

Мјесечна статистичка активност о запосленима и платама запослених (РАД-1), на бази које се прикупљају подаци о исплаћеним платама, спроводи се на узорку којим је обухваћено око 70% укупног броја запослених у пословним субјектима. Критеријуми који су коришћени за избор јединица у узорак су: општина, подручје Класификације дјелатности и величина пословног субјекта дефинисана на основу броја запослених. Због непотпуног оквира, који је заснован на административном извору, мјесечним узорком нису обухваћени предузетници.

Просјечне плате израчунавају се тако што се укупно исплаћена маса плата у мјесецу дијели са бројем запослених на које се односе извршене исплате. Номинални индекс просјечних нето плата је однос између номиналних нето износа просјечне плате у одређеним периодима посматрања. Реални индекс просјечних нето плата је однос између номиналног индекса просјечних нето плата по запосленом и индекса потрошачких цијена у одговарајућем периоду.

Плате запослених обухватају исплате за рад у пуном, краћем од пуног и дужем од пуног радног времена (прековремени рад) и накнаде плата за неизвршене а плаћене часове рада (годишњи одмор, државне празнике и нерадне дане утврђене законом, плаћено одсуство, одсуство за стручно усавшавање, застоје у раду без кривице запослених и боловање које иде на терет послодавца).

Плате запослених не обухватају остала лична примања као што су топли оброк, превоз, регрес, солидарна помоћ, једнократна новчана помоћ и сл. Не укључују се ни примања по уговору о повременом и привременом пословима, накнаде за ауторска дјела, отпремнине и јубиларне награде, те остале бенефиције запослених. Такође, плата не обухвата накнаде за боловање које не иду на терет послодавца.

Average net wage paid in June 2015 was 843 KM and it was nominally 1.3 higher and really 1.6% higher when compared with the previous month. Compared to June 2014, average net wage was nominally 0.7% higher and really 1.6% higher. Average gross wage paid in June 2015 was 1,360 KM.

The highest average net wage in June 2015, by section of activities, was paid in the section Financial and insurance activities, and it amounted to 1,269 KM, while the lowest one was paid in the section Administrative and support service activities 514 KM.

In June 2015, compared to May 2015, a nominal increase in net wages was recorded in the sections Professional, scientific and technical activities 7.0%, Mining and quarrying 5.7% and Manufacturing 2.4%.

A nominal decrease in wages was recorded in the sections Information and communication 5.7%, Other service activities 4.7% and Real estate activities 3.4%.

Data on average wages were obtained through the „Monthly report on employees and their wages“, RAD-1, submitted by business entities and their units in composition, regardless of their form of organisation and type of ownership. The existing financial and bookkeeping documentation and personnel records are used as the basis for obtaining data.

Monthly statistical activity on employees and their wages (RAD-1), based on which the data on paid wages are collected, is carried out on a sample covering approximately 70% of the total number of employees of business entities. The criteria used to select units for the sample are the following: municipality, section of the Classification of Economic Activities and business entity size, defined based on the number of employees. Since the framework is not complete, as it is based on an administrative source, entrepreneurs are not covered by the monthly sample.

Average wages represent a quotient between total paid wages in a month and number of employees paid in the referent month. Nominal index of average net wages represents a ratio between nominal net amounts of average wages in certain observation periods. Real index of average net wages is a ratio between the nominal index of average net wages per employee and the consumer price index in a given period.

Wages of employed persons cover salaries for work in full time, part time and overtime work, payments for paid but not performed working hours (annual leave, national holidays and non-working days established by law, paid leave, paid leave for vocational training, work interruptions not caused by the employee, and sick-leave paid by the employer).

Wages of employed persons do not cover other personal income, such as money for luncheon vouchers, transport to/from work place, recourse, solidarity aid and one-off financial aid, etc. Payments based on contracts for temporary and occasional jobs, author compensations, severance pays, jubilee benefits, and other benefits to employees are not covered. Also, wages do not include payments for sick leave that are not paid by the employer.

2.1. Просјечне исплаћене бруто плате по подручјима КД
Average gross wages paid by section of activity classification

	KM																	
	2010	2011	2012	2013	2014	2014						2015						
						јун Jun	јул Jul	авг Aug	сеп Sep	окт Oct	нов Nov	дец Dec	јан Jan	феб Feb	мар Mar	апр Apr	мај May	јун Jun
УКУПНО TOTAL	1 199	1 326	1 349	1 333	1 334	1 347	1 342	1 331	1 341	1 333	1 333	1 351	1 309	1 344	1 340	1 346	1 341	1 360
A Пољопривреда, шумарство и риболов Agriculture, forestry and fishing	922	1 056	1 074	1 080	1 098	1 042	1 109	1 115	1 126	1 111	1 100	1 122	1 071	1 056	1 071	1 085	1 089	1 106
B Вађење руда и камена Mining and quarrying	1 445	1 625	1 676	1 719	1 754	1 835	1 719	1 674	1 763	1 718	1 729	1 872	1 721	1 848	1 752	1 834	1 788	1 893
C Прерађивачка индустрија Manufacturing	820	892	918	925	925	931	938	936	931	931	923	937	946	937	917	935	932	958
D Производња и снабдијевање електричном енергијом, гасом и паром и климатизација Electricity, gas, steam and air conditioning production and supply	1 556	1 689	1 694	1 729	1 745	1 828	1 740	1 686	1 736	1 700	1 700	1 770	1 716	1 822	1 760	1 741	1 755	1 792
E Снабдијевање водом; канализација, управљање отпадом и дјелатности санације (ремедијације) животне средине Water supply; sewerage, waste management and remediation activities	923	1 020	1 039	1 048	1 069	1 096	1 074	1 074	1 088	1 080	1 071	1 085	1 070	1 089	1 066	1 074	1 078	1 093
F Грађевинарство Construction	833	962	954	907	849	869	844	867	812	817	834	825	818	836	821	846	812	829
G Трговина на велико и на мало, поправка моторних возила и мотоцикала Wholesale and retail trade; repair of motor vehicles and motorcycles	885	985	992	996	973	974	961	968	967	954	975	994	958	955	943	967	963	983
H Саобраћај и складиштење Transport and storage	956	1 037	1 010	1 023	992	995	990	985	989	976	981	982	1 009	1 018	1 001	994	1 009	1 017
I Дјелатности пружања смјештаја, припреме и послуживања хране, хотелијерство и угоститељство Accommodation and food service activities	788	885	901	883	892	891	890	906	898	908	907	910	893	938	908	922	942	953
J Информације и комуникације Information and communication	1 579	1 743	1 770	1 835	1 929	2 041	1 933	1 973	1 967	1 921	1 911	1 976	1 292	1 932	1 891	1 970	1 975	1 894
K Финансијске дјелатности и дјелатности осигурања Financial and insurance activities	1 863	2 055	2 120	2 141	2 075	2 025	2 091	2 098	2 026	2 083	2 045	2 080	1 984	2 084	2 078	2 080	2 067	2 079
L Пословање некретнинама Real estate activities	1 049	1 368	1 290	1 171	1 166	1 148	1 163	1 166	1 138	1 172	1 165	1 201	1 127	1 132	1 144	1 105	1 146	1 104
M Стручне, научне и техничке дјелатности Professional, scientific and technical activities	1 091	1 306	1 370	1 281	1 336	1 392	1 379	1 339	1 337	1 340	1 329	1 340	1 189	1 338	1 284	1 284	1 175	1 248
N Административне и помоћне услугне дјелатности Administrative and support service activities	859	936	872	893	769	651	631	653	803	809	806	808	818	823	820	815	814	825
O Јавна управа и одбрана; обавезно социјално осигурање Public administration and defence; compulsory social security	1 635	1 775	1 818	1 727	1 786	1 811	1 813	1 781	1 801	1 798	1 805	1 810	1 778	1 829	1 817	1 813	1 815	1 807
P Образовање Education	1 355	1 453	1 451	1 360	1 375	1 359	1 413	1 422	1 426	1 404	1 364	1 398	1 402	1 277	1 393	1 394	1 391	1 398
Q Дјелатности здравствене заштите и социјалног рада Human health and social work activities	1 570	1 703	1 726	1 713	1 698	1 716	1 696	1 691	1 698	1 683	1 692	1 686	1 710	1 724	1 720	1 681	1 702	1 722
R Умјетност, забава и рекреација Arts, entertainment and recreation	896	951	970	919	913	932	911	899	908	932	893	912	907	852	904	886	891	890
S Остале услужне дјелатности Other service activities	1 239	1 463	1 372	1 339	1 137	1 166	1 103	1 103	1 119	1 159	1 139	1 142	1 174	1 197	1 132	1 117	1 169	1 109

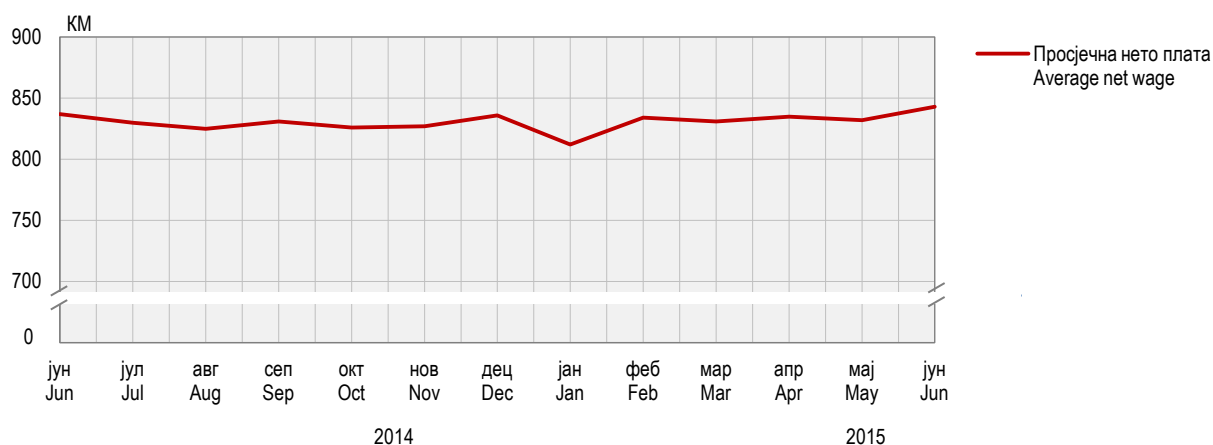
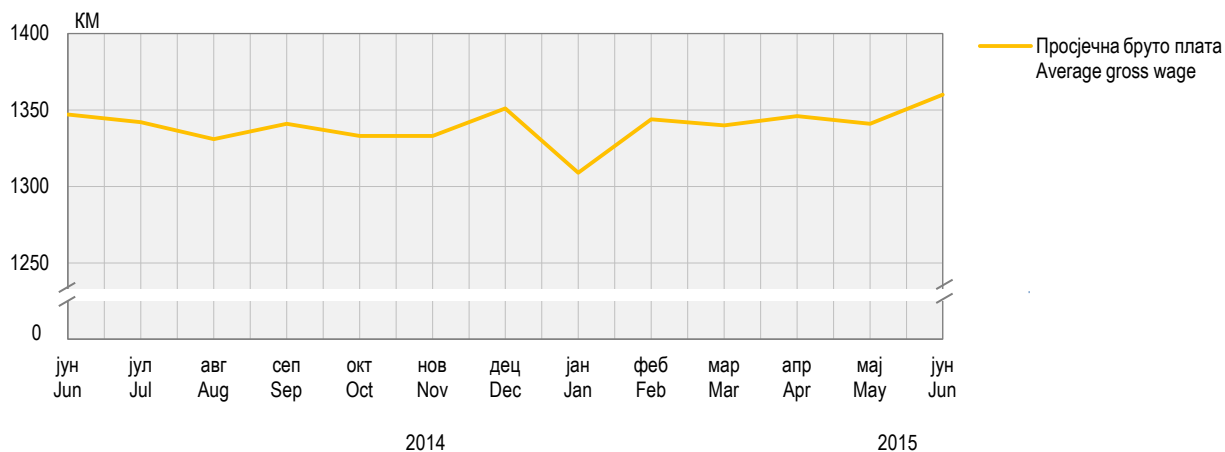
ПЛАТЕ, ЗАПОСЛЕНОСТ И НЕЗАПОСЛЕНОСТ WAGES, EMPLOYMENT AND UNEMPLOYMENT

2.2. Просјечне исплаћене нето плате по подручјима КД Average net wages paid by section of activity classification

KM

	2010	2011	2012	2013	2014	2014							2015					
						јун Jun	јул Jul	авг Aug	сеп Sep	окт Oct	нов Nov	дец Dec	јан Jan	феб Feb	мар Mar	апр Apr	мај May	јун Jun
УКУПНО TOTAL	784	809	818	808	825	837	830	825	831	826	827	836	812	834	831	835	832	843
A Пољопривреда, шумарство и риболов <i>Agriculture, forestry and fishing</i>	604	638	645	650	675	645	683	687	693	688	674	692	664	647	663	670	672	686
B Вађење руда и камена <i>Mining and quarrying</i>	947	990	1 015	1 044	1 072	1 128	1 044	1 018	1 070	1 042	1 059	1 141	1 054	1 131	1 074	1 125	1 100	1 163
C Прерађивачка индустрија <i>Manufacturing</i>	544	565	579	587	601	608	601	610	611	608	602	612	617	616	601	615	611	626
D Производња и снабдијевање електричном енергијом, гасом и паром и климатизација <i>Electricity, gas, steam and air conditioning production and supply</i>	1 008	1 022	1 017	1 039	1 060	1 118	1 054	1 022	1 055	1 030	1 032	1 073	1 042	1 109	1 067	1 063	1 071	1 094
E Снабдијевање водом; каналizaciona, управљање отпадом и дјелатности санације (ремедијације) животне средине <i>Water supply; sewerage, waste management and remediation activities</i>	611	625	631	637	666	685	672	671	679	672	669	678	669	678	668	671	675	683
F Грађевинарство <i>Construction</i>	552	587	578	549	531	545	532	544	509	511	521	518	511	523	513	528	508	519
G Трговина на велико и на мало, поправка моторних возила и мотоцикала <i>Wholesale and retail trade; repair of motor vehicles and motorcycles</i>	586	601	601	603	610	611	602	609	608	600	612	614	601	600	593	606	605	616
H Саобраћај и складиштење <i>Transport and storage</i>	632	645	624	621	618	621	618	616	617	609	611	613	631	637	626	622	629	635
I Дјелатности пружања смјештаја, припреме и послуживања хране, хотелијерство и угоститељство <i>Accommodation and food service activities</i>	525	541	546	534	555	557	554	564	559	565	565	566	557	582	573	574	587	592
J Информације и комуникације <i>Information and communication</i>	1 026	1 053	1 068	1 107	1 182	1 251	1 186	1 210	1 206	1 178	1 173	1 200	798	1 184	1 149	1 197	1 200	1 131
K Финансијске дјелатности и дјелатности осигурања <i>Financial and insurance activities</i>	1 212	1 252	1 280	1 293	1 268	1 240	1 281	1 284	1 241	1 272	1 249	1 266	1 207	1 272	1 270	1 267	1 259	1 269
L Пословање некретнинама <i>Real estate activities</i>	689	836	784	712	723	712	721	723	709	728	722	744	702	703	711	688	712	688
M Стручне, научне и техничке дјелатности <i>Professional, scientific and technical activities</i>	712	789	824	771	817	852	846	822	822	820	811	823	730	828	788	788	718	768
N Административне и помоћне услугне дјелатности <i>Administrative and support service activities</i>	571	575	532	542	483	422	403	414	503	506	508	508	510	515	513	510	509	514
O Јавна управа и одбрана; обавезно социјално осигурање <i>Public administration and defence; compulsory social security</i>	1 048	1 063	1 081	1 027	1 083	1 108	1 106	1 084	1 095	1 092	1 097	1 100	1 081	1 112	1 105	1 103	1 104	1 099
P Образовање <i>Education</i>	885	883	875	819	843	836	864	871	873	860	836	856	859	787	854	854	853	859
Q Дјелатности здравствене заштите и социјалног рада <i>Human health and social work activities</i>	1 024	1 038	1 045	1 037	1 045	1 056	1 045	1 041	1 045	1 037	1 048	1 044	1 052	1 060	1 059	1 033	1 047	1 058
R Умјетност, забава и рекреација <i>Arts, entertainment and recreation</i>	594	579	585	554	566	581	569	552	564	580	555	566	564	533	560	551	554	555
S Остале услужне дјелатности <i>Other service activities</i>	812	891	829	808	703	723	685	687	694	718	703	706	729	741	691	691	722	688

Графикон 2. Просјечне бруто и нето плате, по мјесецима
Graph 2. Average gross and net wages, by month



2.3. Номинални и реални индекси нето плата
Nominal and real indices of net wages

	Номинални индекси Nominal indices			Реални индекси Real indices		
	претходни мјесец = 100 previous month = 100	исти мјесец претходне године = 100 same month of the previous year = 100	Ø2014=100	претходни мјесец = 100 previous month = 100	исти мјесец претходне године = 100 same month of the previous year = 100	Ø2014=100
2014						
јун / Jun	102,4	102,6	101,5	102,6	104,6	102,1
јул / Jul	99,1	103,3	100,6	99,2	104,5	101,3
авг / Aug	99,5	101,7	100,0	99,5	102,4	100,7
сеп / Sep	100,7	102,2	100,7	100,3	102,5	101,0
окт / Oct	99,3	102,2	100,1	98,4	102,4	99,5
нов / Nov	100,1	101,9	100,2	100,4	102,2	99,9
дец / Dec	101,2	101,9	101,3	101,8	102,8	101,6
2015						
јан / Jan	97,1	100,2	98,4	97,5	101,6	99,1
феб / Feb	102,7	101,5	101,1	102,5	102,8	101,7
мар / Mar	99,6	101,9	100,7	99,1	102,7	100,8
апр / Apr	100,5	101,6	101,2	101,6	102,6	102,4
мај / May	99,6	101,7	100,8	99,6	102,5	102,0
јун / Jun	101,3	100,7	102,2	101,6	101,6	103,7

ПЛАТЕ, ЗАПОСЛЕНОСТ И НЕЗАПОСЛЕНОСТ WAGES, EMPLOYMENT AND UNEMPLOYMENT

ЗАПОСЛЕНОСТ И НЕЗАПОСЛЕНОСТ EMPLOYMENT AND UNEMPLOYMENT

Број запослених у марту 2015. године износио је 243 166. У односу на септембар 2014. године број запослених је остао на истом нивоу, док се у односу на март 2014. године број запослених повећао за 1,3%.

У марту 2015. године, у односу на септембар 2014. године, повећање броја запослених забиљежено је у подручјима *Стручне, научне и техничке дјелатности* 4,3%, *Образовање* 3,5% и *Административне и помоћне услужне дјелатности* 3,3%.

Смањење броја запослених у марту 2015. године, у односу на септембар 2014. године, забиљежено је у подручјима *Грађевинарство* 4,6%, *Пољопривреда, шумарство и риболов* 4,2% и *Снабдијевање водом; канализација, управљање отпадом и дјелатности санације (ремедијације) животне средине* 2,4%.

Број лица која траже запослење у марту 2015. године износио је 142 804. У односу на септембар 2014. године број незапослених се смањило за 0,8%, док се у односу на март 2014. године број незапослених смањило за 3,7%.

Подаци о запосленима су добијени на основу Полугодишње статистичке активности о запосленима и платама запослених (РАД-1 март и РАД-1 септембар). Као основ за добијање података служи постојећа финансијско-књиговодствена документација, као и документација кадровске, односно, персоналне службе.

Извор података о предузетницима и запосленима код њих је Полугодишња статистичка активност о предузетницима и запосленима код њих (РАД-15). Извјештајне јединице за Полугодишњу статистичку активност о запосленима и платама запослених (РАД-1 март и РАД-1 септембар) су пословни субјекти и њихове јединице у саставу, без обзира на њихов правни статус (стечај, ликвидација, оснивање и сл.). Извјештајна јединица за Полугодишњу статистичку активност о предузетницима и запосленима код њих (РАД-15) је Пореска управа Републике Српске.

Полугодишњом статистичком активношћу о запосленима и платама запослених (РАД-1 за март и септембар), на бази које су добијени подаци о запосленима, обухваћене су све јединице из Статистичког пословног регистра које се налазе на подручју Републике Српске а које имају запослене раднике.

Подацима нису обухваћени запослени: у одбрани, на индивидуалним пољопривредним газдинствима, код међународних организација, у пословним јединицама изван Републике Српске и у представништвима БиХ у иностранству.

Запослени су сва лица која имају заснован радни однос на неодређено или одређено вријеме са пуним или непуним радним временом. Годишњи просјек броја запослених се рачуна као аритметичка средина података из марта и септембра.

Предузетник је физичко лице које ради стицања добити оснива радњу, односно одговарајући облик организовања (радионицу, канцеларију, биро, сервис, агенцију, студио, лансион, апотеку, ординацију и сл.) за обављање самосталне дјелатности.

Извор података о лицима која траже запослење је Завод за запошљавање Републике Српске.

Евиденција о незапосленом лицу почиње се водити даном његовог пријављивања Заводу за запошљавање, у организационој јединици Завода према пребивалишту незапосленог лица.

Незапосленим лицем сматра се лице које је пријављено на евиденцију Завода старости од 15 до 65 година, способно или ограничено способно за рад, које није у радном односу или које није на други начин остварило право на рад и које активно тражи посао, односно које је расположиво за рад.

Под појмом активно тражи посао, односно расположиво за рад сматра се лице које:

- се једном у 60 дана јавља надлежној служби Завода ради информисања о могућностима и условима запослења и посредовања у запошљавању;
- не одбије понуђено одговарајуће запослење и одговарајуће додатно образовање и обуку, у складу са Законом;
- се јавља на пријављену потребу за слободним радним мјестима;
- тражи запослење посредством Завода и које се непосредно обраћа послодавцу ради запослења.

The number of employed persons in March 2015 amounted to 243,166. Compared to September 2014, the number of employed persons remained at the same level, while compared to March 2014 it was 1.3% higher.

In March 2015, compared to September 2014, an increase in number of employed persons was recorded in the sections Professional, scientific and technical activities 4.3%, Education 3.5% and Administrative and support service activities 3.3%.

A decrease in number of employed persons in March 2015, compared to September 2014, was recorded in the sections Construction 4.6%, Agriculture, forestry and fishing 4.2% and Water supply; sewerage, waste management and remediation activities 2.4%.

The number of persons seeking employment in March 2015 amounted to 142,804. Compared to September 2014, the number of unemployed persons was 0.8% lower, while compared to March 2014 it was 3.7% lower.

Data on employed persons were obtained through the Semi-annual report on employees and their wages (RAD-1 March and RAD-1 September). The existing financial and bookkeeping documentation and personnel records are used as the basis for obtaining data.

Source of data on entrepreneurs and their employees is the Semi-annual report on entrepreneurs and their employed persons (RAD-15). Reporting units of the Semi-annual report on employed persons and their wages (RAD-1 March and RAD-1 September) are business entities and their units in composition, irrespective of their legal status (bankruptcy, liquidation, foundation, etc.). Reporting units of the Semi-annual report on entrepreneurs and their employees (RAD-15) is the Tax Administration of Republika Srpska.

Semi-annual report on employees and their wages (RAD-1 for March and September), which serves as the source of data on employed persons, covers all units in the Register of business entities on the territory of Republika Srpska which have employed persons.

The data do not cover persons employed in the defense, employed persons who conduct their activities on their own agricultural holdings, persons employed in international organisations and in business units outside Republika Srpska, as well as those employed in BH branch offices abroad

Employed persons are all persons who are employed for unlimited or limited period of time and who work in full or part time. The average annual number of employed persons is calculated as the arithmetic mean of data from March and September.

Entrepreneur is any physical entity that, in order to make profit, founds a store, that is, an appropriate form of organisation (workshop, office, bureau, service, agency, studio, boardinghouse, pharmacy, dispensary, etc.) for the performance of an independent activity.

Source of data on persons seeking employment is the Republika Srpska Employment Office.

A record of unemployed person is started up on the day this person is registered at the Employment Office, in an organizational unit of the Office, according to the unemployed person's residence.

Unemployed person is any person who is registered in the Employment Office's records, between 15 and 65 years of age, capable or of limited capability to work, who has not entered into employment or has not realised the right to work in any manner, and who is seeking job actively, i.e. a person who is available for work.

The term seeking job actively, that is, available for work, refers to a person who:

- once in 60 days reports to the relevant service in the Employment Office, in order to inform himself/herself about possibilities and conditions of employment and employment mediation;
- does not reject offered adequate employment or adequate additional education and training, in accordance with the Law;
- responds to reported necessity for vacancy;
- seeks job through the Employment Office and directly refers to an employer because of employment.

2.4. Запослени и незапослени
Employed and unemployed persons

	Запослени <i>Employed persons</i>			Незапослени ¹⁾ - стање на последњи дан у години/мјесецу <i>Unemployed persons¹⁾ - state as on the last day in year/month</i>
	укупно <i>total</i>	код пословних субјеката <i>in business entities</i>	предузетници и запослени код предузетника <i>entrepreneurs and their employees</i>	
2010	244 453	202 483	41 970	145 620
2011	238 956	200 076	38 880	153 535
2012	238 178	201 297	36 881	153 458
2013	238 640	201 890	36 750	149 284
2014	241 544	204 714	36 830	142 675
2014				
мар / Mar	239 986	203 187	36 799	148 253
сеп / Sep	243 102	206 241	36 861	143 955
2015				
мар / Mar	243 166	206 366	36 800	142 804

¹⁾ Извор: Завод за запошљавање Републике Српске
Source: Republika Srpska Employment Office

2.5. Запослени по подручјима КД
Employed persons by section of activity classification

	2010	2011	2012	2013	2014	2014		2015
						март <i>March</i>	септембар <i>September</i>	март <i>March</i>
УКУПНО <i>TOTAL</i>	244 453	238 956	238 178	238 640	241 544	239 986	243 102	243 166
Предузетници и запослени код предузетника <i>Entrepreneurs and their employees</i>	41 970	38 880	36 881	36 750	36 830	36 799	36 861	36 800
Запослени код пословних субјеката, укупно <i>Employed in business entities, total</i>	202 483	200 076	201 297	201 890	204 714	203 187	206 241	206 366
A Пољопривреда, шумарство и риболов <i>Agriculture, forestry and fishing</i>	7 763	7 776	7 453	7 389	7 750	7 634	7 866	7 588
B Вађење руда и камена <i>Mining and quarrying</i>	4 837	4 915	4 929	4 862	5 152	5 028	5 276	5 274
C Прерађивачка индустрија <i>Manufacturing</i>	43 050	41 030	40 900	40 742	43 209	42 962	43 456	43 272
D Производња и снабдијевање електричном енергијом, гасом и паром и климатизација <i>Electricity, gas, steam and air conditioning production and supply</i>	7 101	6 953	7 114	7 166	7 565	7 400	7 729	7 851
E Снабдијевање водом; канализација, управљање отпадом и дјелатности санације (ремедијације) животне средине <i>Water supply; sewerage, waste management and remediation activities</i>	4 495	4 471	4 541	4 606	4 790	4 739	4 841	4 726
F Грађевинарство <i>Construction</i>	12 852	11 745	10 901	10 182	10 043	9 805	10 282	9 784
G Трговина на велико и на мало, поправка моторних возила и мотоцикала <i>Wholesale and retail trade; repair of motor vehicles and motorcycles</i>	32 406	31 756	31 018	30 160	28 498	28 140	28 855	28 512
H Саобраћај и складиштење <i>Transport and storage</i>	9 688	9 627	9 430	9 363	9 771	9 728	9 814	9 782
I Дјелатности пружања смјештаја, припреме и послуживања хране, хотелијерство и угоститељство <i>Accommodation and food service activities</i>	2 939	2 661	2 623	2 619	2 528	2 573	2 484	2 458
J Информације и комуникације <i>Information and communication</i>	4 943	4 953	5 029	5 004	4 935	4 922	4 949	5 022
K Финансијске дјелатности и дјелатности осигурања <i>Financial and insurance activities</i>	5 068	5 202	5 569	5 618	5 553	5 532	5 573	5 487
L Пословање некретнинама <i>Real estate activities</i>	723	592	579	640	480	487	472	476

ПЛАТЕ, ЗАПОСЛЕНОСТ И НЕЗАПОСЛЕНОСТ WAGES, EMPLOYMENT AND UNEMPLOYMENT

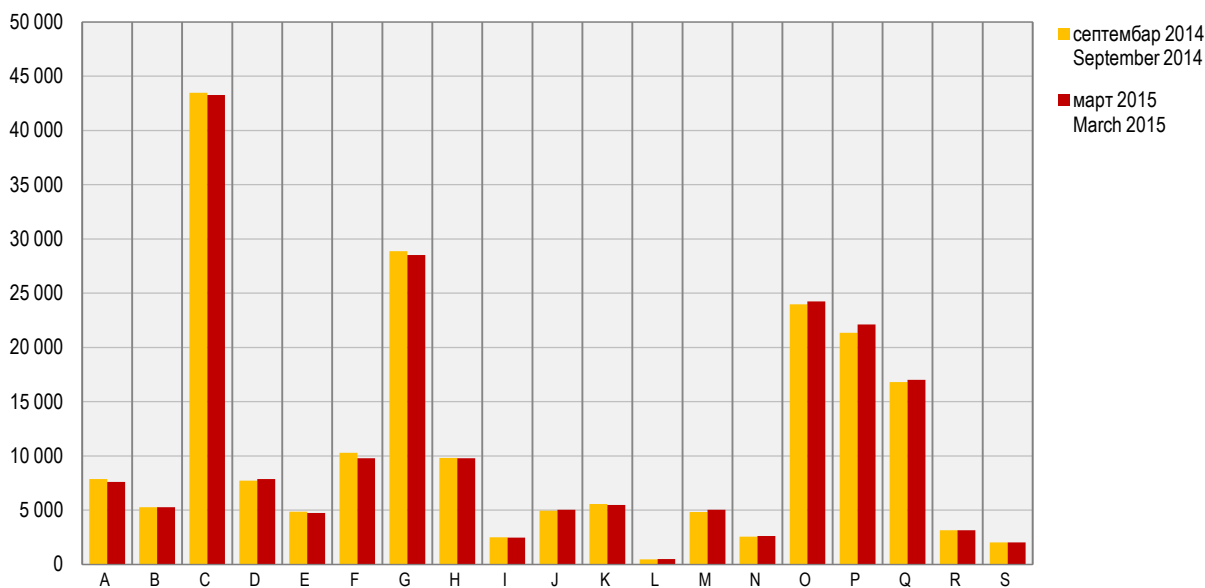
2.5. Запослени по подручјима КД

Employed persons by section of activity classification
(наставак/continued)

	2010	2011	2012	2013	2014	2014		2015
						март March	септембар September	март March
M Стручне, научне и техничке дјелатности <i>Professional, scientific and technical activities</i>	4 670	4 952	5 109	5 211	4 878	4 940	4 816	5 039
N Административне и помоћне услужне дјелатности <i>Administrative and support service activities</i>	2 375	2 446	2 405	2 386	2 522	2 506	2 539	2 598
O Јавна управа и одбрана; обавезно социјално осигурање <i>Public administration and defence; compulsory social security</i>	22 445	22 394	23 198	23 681	23 842	23 714	23 971	24 230
P Образовање <i>Education</i>	19 665	20 352	20 751	21 085	21 498	21 645	21 351	22 103
Q Дјелатности здравствене заштите и социјалног рада <i>Human health and social work activities</i>	14 639	15 259	16 222	16 632	16 672	16 551	16 793	17 001
R Умјетност, забава и рекреација <i>Arts, entertainment and recreation</i>	2 279	2 430	2 473	2 745	3 045	2 943	3 146	3 139
S Остале услужне дјелатности <i>Other service activities</i>	545	562	1 053	1 799	1 983	1 938	2 028	2 024

Графикон 3. Запослени код пословних субјеката по подручјима КД

Graph 3. Employed persons in business entities by section of activity classification

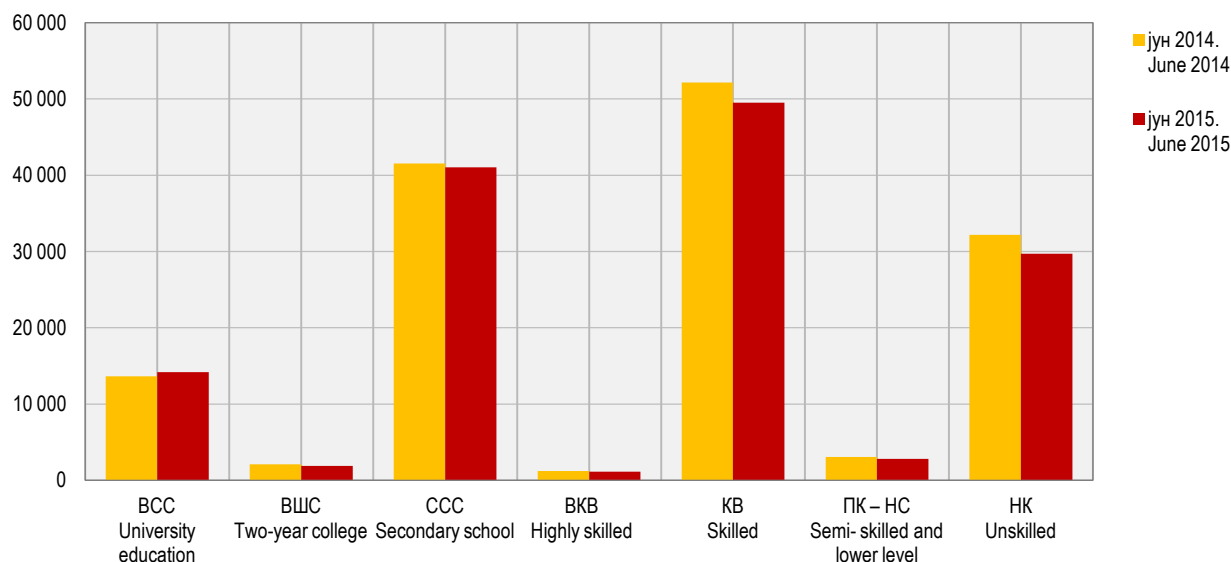


2.6. Лица која траже запослење¹⁾ - стање на последњи дан у години/мјесецу
Persons seeking employment¹⁾ - state as on the last day in year/month

	Укупно Total	Према степену стручног образовања By level of educational attainment						
		ВСС university education	ВШС two-year college	ССС secondary school	ВКВ highly skilled	КВ skilled	ПК – НС semi- skilled and lower level	НК unskilled
2010	145 620	6 265	2 447	37 397	1 688	54 307	3 910	39 606
2011	153 535	10 311	2 430	39 896	1 634	55 673	3 804	39 787
2012	153 458	10 996	2 238	41 316	1 444	55 605	3 612	38 247
2013	149 284	13 264	2 171	41 830	1 296	53 579	3 155	33 989
2014	142 675	13 847	1 941	41 278	1 174	50 772	2 895	30 768
2014								
јун / Jun	145 938	13 656	2 096	41 534	1 227	52 180	3 076	32 169
јул / Jul	146 616	14 355	2 092	41 821	1 223	52 074	3 054	31 997
авг / Aug	145 984	14 468	2 055	41 814	1 210	51 692	3 027	31 718
сеп / Sep	143 955	13 656	2 001	41 530	1 188	51 282	2 945	31 353
окт / Oct	142 825	13 544	1 964	41 371	1 181	50 845	2 906	31 014
нов / Nov	142 573	13 690	1 951	41 268	1 167	50 746	2 897	30 854
дец / Dec	142 675	13 847	1 941	41 278	1 174	50 772	2 895	30 768
2015								
јан / Jan	143 707	14 072	1 958	41 406	1 184	51 303	2 911	30 873
феб / Feb	143 840	14 041	1 963	41 438	1 202	51 437	2 908	30 851
мар / Mar	142 804	14 052	1 949	41 139	1 194	50 984	2 897	30 589
апр / Apr	141 138	14 054	1 933	40 703	1 163	50 187	2 838	30 260
мај / May	139 677	13 971	1 909	40 306	1 138	49 547	2 836	29 970
јун / Jun	140 294	14 198	1 897	41 022	1 135	49 497	2 821	29 724

Извор: Завод за запошљавање Републике Српске
Source: Republika Srpska Employment Office

Графикон 4. Лица која траже запослење
Graph 4. Persons seeking employment



Извор: Завод за запошљавање Републике Српске
Source: Republika Srpska Employment Office

...

ТРОМЈЕСЕЧНИ БРУТО ДОМАЋИ ПРОИЗВОД
QUARTERLY GROSS DOMESTIC PRODUCT



ТРОМЈЕСЕЧНИ БРУТО ДОМАЋИ ПРОИЗВОД ●●● QUARTERLY GROSS DOMESTIC PRODUCT

Бруто домаћи производ (БДП) у првом тромјесељу 2015. године у односу на прво тромјесеље 2014. године има позитивну стопу раста од 1,1%.

Посматрано по подручјима класификације дјелатности груписаним на ниво А10, у првом тромјесељу 2015. године бруто додата вриједност реално је већа у подручјима: *Грађевинарство (F)* за 6,9%, *Умјетност, забава и рекреација; Остале услужне активности (R, S)* за 3,3%, *Информације и комуникације (J)* за 3,0%, *Вађење руда и камена; Прерађивачка индустрија; Производња и снабдијевање ел. енергијом, гасом, паром и климатизација; Снабдијевање водом, канализација, управљање отпадом и дјелатности санације животне средине (B,C,D,E)* за 2,4%, док је реално мања у подручјима *Пољопривреда, шумарство и риболов (A)* за 3,5%, *Прерађивачка индустрија (C)* за 1,0%, *Трговина на велико и трговина на мало, оправка моторних возила; Саобраћај и складиштење; Дјелатности пружања смјештаја, припреме и послуживање хране, хотелијерство и угоститељство (G,H,I)* за 0,9%.

Тромјесечни Бруто домаћи производ је један од најважнијих макроекономских индикатора на нивоу укупне економије. То је најактуелнији тромјесечни индикатор који је изузетно битан и неопходан за анализу економских кретања у текућој години и за поуздану рану процјену БДП-а за претходну годину.

Бруто домаћи производ представља суму бруто додатих вриједности свих дјелатности укупне економије умањену за услуге финансијског посредовања индиректно мјерене (FISIM) и увећану за нето порезе (порези на производе минус субвенције на производе). Обрачун тромјесечног БДП-а се заснива на истим принципима и дефиницијама као и годишњи обрачун, односно на методолошким основама Система националних рачуна из 1993. године, Европског система рачуна из 1995. године, као и на приручницима за тромјесечне обрачуне Међународног монетарног фонда и Евростата.

Тромјесечни БДП је обрачунат по производном приступу, на нивоу области и подручја класификације дјелатности. За обрачун тромјесечног БДП-а коришћена је метода екстраполације на бруто вриједност производње и међуфазну потрошњу. Главни извори података су резултати званичних статистичких истраживања (пољопривреде, индустрије, грађевинарства, трговине, угоститељства, саобраћаја, плата и запослених, цијена, спољне трговине итд.) и административни извори података (доступни тромјесечни финансијски извјештаји предузећа, Министарство финансија Републике Српске, Агенција за банкарство Републике Српске, Агенција за осигурање Републике Српске итд.).

Усклађивање БДП-а обрачунаог у тромјесечној и годишњој периодици врши се након објављивања годишњих података примјеном пропорционалне Denton методе (минимизирањем апсолутних разлика кроз релативно подешавање тромјесечних података – текуће тромјесеље у односу на претходно) чиме се постиже конзистентност тромјесечних и годишњих серија података, при чему је сума вриједности четири тромјесеља једнака вриједности добијеној годишњим обрачуном.

Десезонирање је процес декомпозиције временских серија којим се отклања утицај сезонских флукуација на њихово кретање. Серије података су сезонски подешене на највишем нивоу агрегације, користећи директну методу, TRAMO/SEATS метод у оквиру DEMETRA+ програма.

Тромјесечни подаци текуће године су подложни промјенама до њиховог објављивања за четврто тромјесеље. Послије објављивања података за четврто тромјесеље, тромјесечни подаци се могу мијењати само у циљу усклађивања са годишњим подацима.

Gross domestic product (GDP) in the first quarter of 2015, compared to the first quarter of 2014, has a positive growth rate of 1.1%.

By section of the Classification of Economic Activities aggregated at the level A10, in the first quarter of 2015, Gross value added increased in real terms in the following sections: *Construction (F)* by 6.9%, *Arts, entertainment and recreation; Other service activities (R, S)* by 3.3%, *Information and communication (J)* by 3.0%, *Mining and quarrying; Manufacturing; Electricity, gas, steam and air-conditioning production and supply; Water supply, sewerage, waste management and remediation activities (B,C,D,E)* by 2.4%, while a decrease in real terms was recorded in the section *Agriculture, forestry and fishing (A)* by 3.5%, *Manufacturing (C)* by 1.0%, *Wholesale and retail trade, repair of motor vehicles; Transport and storage; Accommodation and food services activities (G,H,I)* by 0.9%.

Quarterly Gross domestic product is one of the most important macroeconomic indicators at the level of total economy. It is the most current quarterly indicator which is particularly important and necessary for the analysis of economic trends in the current year, as well as for a reliable early estimate of GDP for the previous year.

Gross domestic product represents a sum of gross value added of all activities of total economy minus financial intermediation services indirectly measured (FISIM) plus net taxes (taxes on products minus subsidies on products). The calculation of quarterly GDP is based on the same principles and definitions as the annual calculation, that is, on the methodological basis of the System of National Accounts of 1993 and the European System of Accounts of 1995, as well as on manuals on quarterly compilation of the International Monetary Fund and Eurostat.

Quarterly GDP is calculated using the production approach, at the level of divisions and sections of the Classification of Economic Activities. For the calculation of quarterly GDP, the method of extrapolation on output and intermediate consumption was used. Main sources of data are results of official statistical surveys (agriculture, industry, construction, trade, hotels and restaurants, transport, wages and employees, prices, external trade, etc.) and administrative sources of data (available quarterly financial reports of enterprises, Ministry of Finance of Republika Srpska, Banking Agency of Republika Srpska, Insurance Agency of Republika Srpska etc.).

Harmonisation of GDP calculated quarterly and annually is carried out upon the publishing of annual data, applying the proportional Denton method (by minimising absolute differences through relative adjustment of quarterly data – current quarter compared to the previous one), in order to achieve the consistency of quarterly and annual series of data, with the sum of values of the four quarters being equal to the value obtained through the annual calculation.

Seasonal adjustment is a process of decomposition of time series, used to remove the effects of seasonal fluctuations on their trends. Series of data are seasonally adjusted at the highest level of aggregation, using the direct method, using the TRAMO/SEATS method as implemented in the DEMETRA+ programme.

Quarterly data for the current year are prone to changes to the moment of the publishing of data for the fourth quarter. After the publishing of data for the fourth quarter, quarterly data are prone to changes only for the purpose of harmonisation with annual data.

ТРОМЈЕСЕЧНИ БРУТО ДОМАЋИ ПРОИЗВОД QUARTERLY GROSS DOMESTIC PRODUCT

3.1. Тромјесечни бруто домаћи производ, текуће цијене

Quarterly gross domestic product, current prices

хиљ. КМ / thous. КМ

	2013				2014 ¹⁾					2015 ²⁾	
	II	III	IV	I-IV	I	II	III	IV	I-IV	I	
A	228 280	242 360	239 562	916 226	197 239	212 452	228 625	227 807	866 122	191 121	A
B, C, D, E	374 060	375 996	379 547	1 453 892	334 698	354 101	372 192	379 327	1440 319	337 031	B, C, D, E
од тога, C	205 550	206 333	191 872	759 236	168 601	201 194	209 189	190 242	769 227	163 268	of which, C
F	93 703	104 689	128 591	385 111	68 635	105 009	114 879	134 460	422 982	72 211	F
G, H, I	367 278	394 004	371 586	1 438 957	310 657	366 740	395 182	370 587	1 443 166	309 384	G, H, I
J	118 839	118 913	112 777	459 778	112 335	124 640	123 701	117 353	478 029	116 137	J
K	64 287	61 333	56 701	246 036	53 011	50 854	47 004	46 814	197 683	50 691	K
L	102 883	101 720	103 195	411 910	103 320	102 120	102 525	103 719	411 684	102 722	L
M, N	66 305	63 629	63 533	263 775	62 208	62 312	62 734	63 326	250 579	63 150	M, N
O, P, Q	412 591	427 024	427 849	1 681 626	419 834	425 100	441 721	435 255	1 721 910	431 954	O, P, Q
R, S	41 542	42 363	43 986	168 026	45 812	46 641	47 117	48 068	187 637	46 936	R, S
FISIM (минус)	53 182	41 485	44 804	185 928	43 535	50 551	39 727	43 472	177 285	42 492	FISIM (minus)
Бруто додата вриједност	1 816 587	1 890 547	1 882 524	7 239 409	1 664 215	1 799 419	1 895 951	1 883 242	7 242 827	1 678 846	Gross value added
Нето порези на производе	382 417	376 913	380 317	1 522 047	383 950	389 967	399 410	407 474	1 580 801	388 623	Neto taxes on products
Бруто домаћи производ	2 199 004	2 267 460	2 262 841	8 761 456	2 048 165	2 189 386	2 295 361	2 290 717	8 823 628	2 067 469	Gross domestic product

¹⁾ Претходни подаци
Preliminary data

²⁾ Процјена
Estimate

3.2. Тромјесечни бруто домаћи производ, стопе реалног раста, промјене у односу на исто тромјесече претходне године

Quarterly gross domestic product, real growth rates, changes compared to the same quarter of the previous year

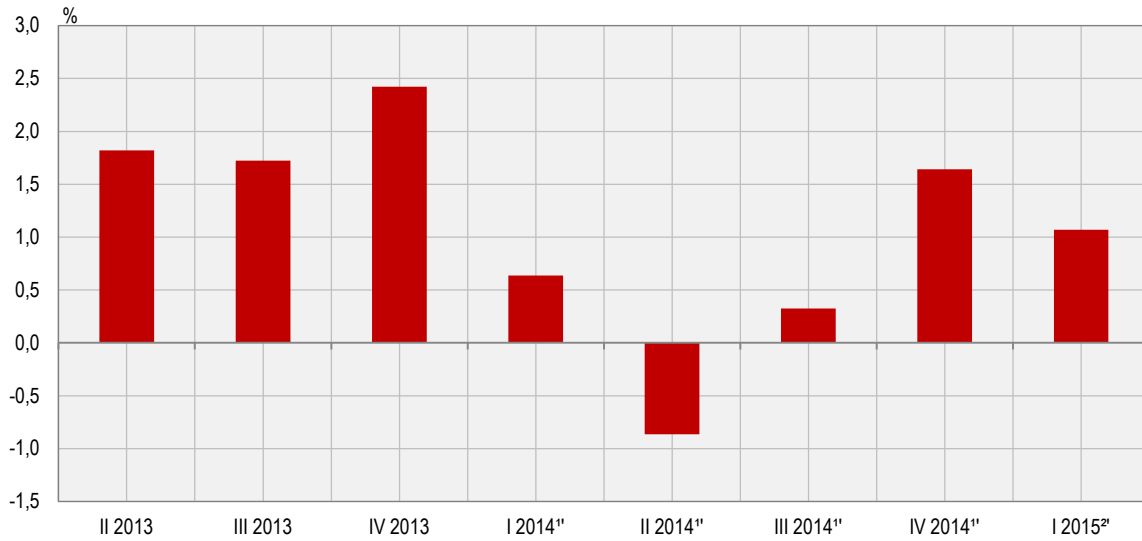
%

	2013				2014 ¹⁾					2015 ²⁾	
	II	III	IV	I-IV	I	II	III	IV	I-IV	I	
A	9,8	11,6	11,9	10,8	-5,4	-7,3	-6,7	-4,1	-5,9	-3,5	A
B, C, D, E	5,7	3,3	2,0	3,7	3,7	-4,1	1,0	3,7	1,0	2,4	B, C, D, E
од тога, C	9,2	2,7	4,5	6,5	13,2	0,9	5,5	5,9	5,9	-1,0	of which, C
F	-0,7	0,1	5,2	0,7	13,6	12,5	12,8	13,0	12,9	6,9	F
G, H, I	0,2	0,7	3,3	1,2	0,6	-1,4	-1,5	-1,6	-1,1	-0,9	G, H, I
J	4,8	4,3	3,1	3,9	-0,1	0,4	0,0	0,0	0,1	3,0	J
K	2,6	2,8	2,4	2,6	1,8	1,6	0,3	1,0	1,2	2,0	K
L	-2,5	-2,5	-1,6	-2,2	-0,4	-0,5	0,0	-0,2	-0,3	-0,1	L
M, N	-13,9	-14,4	-11,7	-12,6	-9,4	-4,5	-1,2	-0,3	-3,9	2,5	M, N
O, P, Q	0,2	0,2	0,0	0,2	0,9	1,0	1,1	1,8	1,2	1,6	O, P, Q
R, S	0,2	0,6	1,9	0,8	8,2	9,4	9,5	9,5	9,1	3,3	R, S
FISIM (минус)	3,8	2,5	0,4	2,7	-3,4	-4,9	-6,5	-5,6	-5,0	-2,8	FISIM (minus)
Бруто додата вриједност	1,8	1,7	2,4	1,9	0,6	-0,9	0,3	1,6	0,4	1,1	Gross value added
Нето порези на производе	1,8	1,7	2,4	1,9	0,6	-0,9	0,3	1,6	0,4	1,1	Neto taxes on products
Бруто домаћи производ	1,8	1,7	2,4	1,9	0,6	-0,9	0,3	1,6	0,4	1,1	Gross domestic product

¹⁾ Претходни подаци
Preliminary data

²⁾ Процјена
Estimate

Графикон 3. Стопе реалног раста БДП-а, промјене у односу на исто тромјесечје претходне године
Graph 3. Real growth rates of GDP, changes compared to the same quarter of the previous year



¹⁾Претходни податак / Preliminary data

²⁾Процјена / Estimate

ЦИЈЕНЕ PRICES



ПОТРОШАЧКЕ ЦИЈЕНЕ

Укупан индекс потрошачких цијена у Републици Српској у јуну 2015. године, у односу на претходни мјесец, у просјеку је нижи за 0,3%.

У односу на јун 2014. године, укупан индекс потрошачких цијена, у просјеку, је нижи за 0,9%.

Посматрано по одјељцима намјене потрошње (COICOP) у јуну 2015. у односу на мај 2015. године, индекс одјељка алкохолна пића и дуван виши је за 1,1%, индекс одјељка рекреација и култура за 0,2% и индекс одјељка превоз за 0,1%. Индекс одјељка здравство, индекс одјељка комуникације, индекс одјељка образовање и индекс одјељка ресторани и хотели остали су непромијењени. Индекс одјељка одјећа и обућа нижи је за 1,1%, индекс одјељка храна и безалкохолна пића за 0,9% док су индекси одјељка становање, намјештај и покућство и остала добра и услуге нижи за 0,1%.

Индекси потрошачких цијена у Републици Српској израчунавају се на основу репрезентативне листе производа (корпе) коју у 2015. години чине 599 производа. Сваког мјесеца прикупља се више од 9 000 цијена по унапријед дефинисаном узорку продајних мјеста и градова. Цијене се прикупљају на шест локација (градова): Бања Лука, Бијељина, Добој, Источно Сарајево, Приједор и Требиње. Обухваћени су најважнији производи и услуге које купује резидентно становништво ради финалне потрошње.

Цијене се прикупљају према утврђеном распореду обиласка продавница и тржница које су одређене као мјеста снимања и према јасно дефинисаним спецификацијама производа/услуге. Снимање цијена се врши сљедећих дана у мјесецу:

- за пољопривредне производе који се продају на пијацама, цијене се прикупљају два пута мјесечно и то у првој и трећој седмици у мјесецу;
- за све остале производе цијене се у складу са важећим европским регулативама прикупљају једном мјесечно (између 1. и 21. у мјесецу) с тим да се нужно одржава исти интервал између прикупљања.

За обрачун индекса потрошачких цијена користи се Класификација личне потрошње према намјени (Classification of Individual Consumption by Purpose - COICOP) која дијели производе и услуге на дванаест основних одјељка за које се израчунавају индекси.

Пондери који се примјењују за израчунавање индекса потрошачких цијена представљају структуру просјечне потрошње домаћинства, односно показују релативно учешће одабраних производа и услуга у укупној потрошњи. Основни извор података за израду пондера за обрачун индекса потрошачких цијена је Анкета о потрошњи домаћинства. За израчунавање индекса потрошачких цијена од јануара 2014. године примјењују се пондери који се базирају на подацима из Анкете о потрошњи домаћинства из 2011. године. Пондери се сваке године коригују с кретањем цијена у претходној години.

За индекс потрошачких цијена потребно је најприје израчунати елементарне индексе (индекс производа) и индексе репрезентативних ставки на нивоу градова. При томе се као мјера средње вриједности користи геометријска средина. Агрегатни индекси се након тога израчунавају кориштењем Ласперове формуле за пондерисану аритметичку средину почевши од најнижег нивоа индекса репрезентативне ставке до нивоа укупног индекса за Републику Српску. Референтна база за израчунавање индекса је 2010. година.

CONSUMER PRICES

Total consumer price index in Republika Srpska in June 2015, in comparison with the previous month, was 0.3% lower.

Compared to June 2014, total consumer price index was on the average 0.9% lower.

By COICOP division in June 2015, compared to May 2015, index of alcoholic beverages and tobacco was 1.1% higher, index of recreation and culture was 0.2% higher and index of transport was 0.1% higher. Index of health, index of communications, index of education and index of restaurants and hotels remained unchanged. Index of clothing and footwear was 1.1% lower, index of food and non-alcoholic beverages was 0.9% lower, while index of housing, index of furnishings and household equipment and index of other goods and services were 0.1% lower.

In Republika Srpska, the Consumer Price Index calculation is based on the representative list of products, which in 2015 consists of 599 products. Each month more than 9,000 prices are collected in accordance with defined sample of retail stores and cities. Prices are collected on six locations (cities): Banja Luka, Bijeljina, Doboj, Istočno Sarajevo, Prijedor and Trebinje. The sample consists of the most important products and services which residents buy for their final spending needs.

Prices are collected in accordance with the previously defined schedule of stores and specifications of products/services. Price collection is conducted on the following days in a month:

- for agricultural products at public markets, prices are collected twice a month in the first and third week of each month;
- for all other products, in accordance with current EU regulations, prices are collected once a month (between the 1st and 21st of each month), and the same defined schedule and process of collecting these prices are strongly ensured and repeated.

For calculating the Consumer Price Index it is also necessary to use a classification of individual consumption (Classification of Individual Consumption by Purpose - COICOP), which classifies products and services into twelve basic divisions for which indices are calculated.

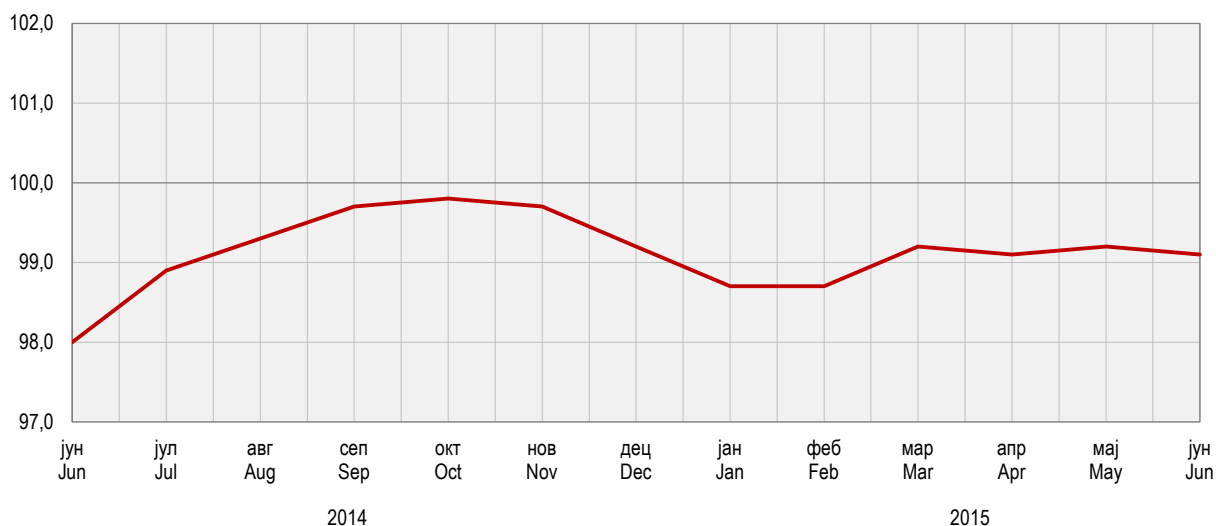
Weights used for the calculation of Consumer Price Index represent the structure of average consumer spending, that is, they show relative participation of selected products and services in total purchasing process. The main source of data for the calculation of weights for Consumer Price Index is the Household Budget Survey. For calculating the Consumer Price Index since January 2014 the weights used have been the ones based on the Household Budget Survey from year 2011. Each year weights are adjusted according to price fluctuations of the previous year.

For calculating the Consumer Price Index, it is necessary to calculate elementary indices (product indices) and indices of representative items at the level of towns first. For this, geometric mean is used as a measure of average value. Aggregate indices are then calculated using the Laspeyres formula for weighted arithmetic mean, beginning with the lowest index of representative items, towards the level of total index for Republika Srpska. Basis of reference for calculating the index is year 2010.

4.1. Индекси потрошачких цијена
Consumer prices indices

	Јануар January	Фебруар February	Март March	Април April	Мај May	Јун June	Јул July	Август August	Септембар September	Октобар October	Новембар November	Децембар December
Претходни мјесец = 100 Previous month = 100												
2010	101,6	100,1	100,2	98,9	100,1	100,0	99,9	99,8	100,2	101,3	100,2	100,8
2011	101,5	100,9	100,8	99,3	100,2	99,3	99,6	100,0	100,2	101,1	100,3	100,0
2012	100,9	100,6	100,6	99,1	99,9	99,3	99,6	100,3	100,8	101,1	99,8	100,0
2013	100,4	100,1	100,1	98,9	99,9	100,0	99,1	99,6	100,0	100,8	99,8	99,8
2014	100,1	100,2	100,0	99,0	99,9	99,8	99,9	100,0	100,4	100,9	99,7	99,4
2015	99,6	100,2	100,5	98,9	100,0	99,7						
Исти мјесец претходне године = 100 Same month of the previous year = 100												
2010	102,0	102,3	102,7	103,0	103,2	103,1	102,0	102,0	101,9	102,3	102,4	103,1
2011	102,9	103,7	104,2	104,5	104,7	104,0	103,6	103,9	103,9	104,0	104,1	103,2
2012	102,6	102,4	102,2	102,0	101,6	101,6	101,6	101,9	102,5	102,4	102,0	102,0
2013	101,5	100,9	100,4	100,3	100,3	101,0	100,6	99,8	99,0	98,7	98,7	98,5
2014	98,2	98,3	98,3	98,3	98,3	98,0	98,9	99,3	99,7	99,8	99,7	99,2
2015	98,7	98,7	99,2	99,1	99,2	99,1						
Исти период претходне године = 100 Same period of the previous year = 100												
2010	-	102,2	102,3	102,5	102,6	102,7	102,6	102,5	102,5	102,4	102,4	102,5
2011	-	103,3	103,6	103,8	104,0	104,0	103,9	103,9	103,9	103,9	103,9	103,9
2012	-	102,5	102,4	102,3	102,2	102,1	102,0	102,0	102,0	102,1	102,1	102,1
2013	-	101,2	101,0	100,8	100,7	100,7	100,7	100,6	100,4	100,3	100,1	100,0
2014	-	98,3	98,3	98,3	98,3	98,2	98,3	98,4	98,6	98,7	98,8	98,8
2015	-	98,7	98,8	98,9	98,9	99,0						

Графикон 4. Индекси потрошачких цијена, исти мјесец претходне године = 100
Graph 4. Consumer price indices, same month of the previous year = 100



4.2. Индекси потрошачких цијена по главним одјелцима потрошње

Consumer price indices by main divisions of consumption

∅2010 = 100

	Укупно Total	Храна и безалкохолна пића Food and non-alcoholic beverages	Алкохолна пића и дуван Alcoholic beverages and tobacco	Одјећа и обућа Clothing and footwear	Снабд. водом, ел. енергијом и другим енергентима Housing, water, electricity, gas and other fuels	Намјештај, покућство и редовно одржавање Furnishings, household equipment and routine maintenance of the house
2011	103,9	105,6	108,0	95,4	102,8	101,1
2012	106,0	107,3	117,8	91,7	103,9	102,2
2013	106,0	107,8	124,1	84,1	104,2	102,1
2014	104,8	104,6	132,0	78,1	104,1	100,9
2014						
јун / Jun	104,1	104,8	130,6	79,0	98,2	100,6
јул / Jul	104,1	104,8	131,1	76,5	98,2	101,1
авг / Aug	104,1	104,5	131,9	76,2	98,2	101,1
сеп / Sep	104,5	105,2	134,4	77,2	98,7	100,8
окт / Oct	105,4	103,6	134,6	77,8	110,0	101,0
нов / Nov	105,1	103,6	134,6	77,3	110,0	101,1
дец / Dec	104,4	103,5	134,6	76,1	109,9	101,3
2015						
јан / Jan	104,0	104,4	138,2	72,7	110,7	101,0
феб / Feb	104,2	105,1	138,3	72,2	110,6	100,7
мар / Mar	104,7	105,5	138,0	73,3	111,1	100,9
апр / Apr	103,5	105,9	139,2	73,2	99,5	100,9
мај / May	103,5	105,0	140,0	72,8	99,2	100,7
јун / Jun	103,2	104,1	141,5	72,0	99,1	100,6

4.2. Индекси потрошачких цијена по главним одјелцима потрошње

Consumer price indices by main divisions of consumption

(наставак/continued)

∅2010 = 100

	Здравство Health	Превоз Transport	Комуникације Communication	Рекреација и култура Recreation and culture	Образовање Education	Ресторани и хотели Restaurants and hotels	Остала добра и услуге Other goods and services
2011	99,0	108,1	110,3	100,3	99,8	100,7	99,5
2012	98,9	114,0	115,0	100,1	100,1	100,9	100,1
2013	98,9	113,0	114,9	100,6	101,5	100,9	100,2
2014	100,2	111,6	119,4	99,9	102,1	100,9	99,8
2014							
јун / Jun	99,8	111,7	119,9	99,4	102,0	100,9	99,9
јул / Jul	99,8	112,0	119,9	99,7	102,1	100,9	100,1
авг / Aug	100,4	112,6	119,9	99,6	102,1	100,9	99,9
сеп / Sep	100,9	112,4	119,9	100,3	102,1	100,9	99,5
окт / Oct	101,1	112,3	119,9	100,2	102,1	100,9	99,9
нов / Nov	101,1	111,0	119,9	100,4	102,1	100,9	99,2
дец / Dec	101,1	106,7	119,8	100,4	102,1	100,9	99,3
2015							
јан / Jan	101,6	102,0	118,5	100,3	102,1	101,3	99,4
феб / Feb	102,3	101,9	118,5	100,0	102,1	101,3	99,3
мар / Mar	102,3	104,1	118,5	99,9	102,1	101,3	98,9
апр / Apr	102,4	103,8	118,5	99,8	102,1	101,3	99,7
мај / May	102,7	105,7	118,5	99,7	102,8	101,6	99,7
јун / Jun	102,7	105,8	118,5	99,8	102,8	101,6	99,6



ПОЉОПРИВРЕДА И ШУМАРСТВО
AGRICULTURE AND FORESTRY



ПОЉОПРИВРЕДА
AGRICULTURE

МЛИЈЕКО

У односу на јун 2014. године, током јуна текуће године регистровано је смањење количине млијека прикупљеног од стране мљекара за 9,7%.

У поређењу са истим мјесецем прошле године, током јуна текуће године повећана је производња маслаца и осталих жуто-масних производа за 10,3%, ферментисаних млијечних производа за 5,4%, павлаке за 5,3% и крављег сира за 2,4%, док је истовремено смањена производња млијека за пиће за 19,9% и кондезованог млијека за 42,8%.

Подаци који се објављују у овом Прегледу добијени су реализацијом "Мјесечног извјештаја о прикупљању крављег млијека и производњи млијечних производа" (ПО-М-МП-М). Прикупљање података у овом истраживању обавља се извјештајном методом. Извјештајне јединице су све мљекаре са територије Републике Српске (индустријске и регистроване мале мљекаре). Објављени су збирни подаци за Републику Српску.

Прикупљено кравље млијеко обухвата количине сировог крављег млијека прикупљене током референтног мјесеца од фармера, директно или преко откупних станица, или из сопствене производње. Не обухвата се сирово кравље млијеко купљено од других мљекара или увезено из иностранства.

Млијеко за пиће обухвата сирово млијеко, необрано млијеко, дјелимично обрано и обрано млијеко без садржаја адитива, намијењено искључиво за непосредну потрошњу.

Павлака (врхње) обухвата павлаку за директну потрошњу с више или мање од 29% млијечне масти.

Ферментисани млијечни производи обухваћају јогурт, текући јогурт, кисело млијеко, ацидофилно млијеко те остале ферментисане производе.

Маслац и остале жуто-масне производе чине различите врсте маслаца (отопљени маслац, уље маслаца) и остали слични жуто-масни производи (кајмак, разни млијечни намази и сл.).

Крављи сир обухвата све мекане, полумекане, тврде и остале сиреве добијене искључиво од крављег млијека.

MILK

Total quantity of cow's milk collected by dairies in June 2015, compared to June 2014, was 9.7% lower.

Compared to the same month of the previous year, in June of the current year an increase was recorded in production of butter and other yellow fatty products by 10.3%, of fermented dairy products by 5.4%, of cream by 5.3% and in production of cow's milk cheese by 2.4%. On the other hand, a decrease was recorded in production of consumable milk by 19.9% and in production of concentrated milk by 42.8%.

Data published in this Review were obtained through the "Monthly report on collection of cow's milk and dairy products" (PO-M-MP-M). Data collection for this survey is performed using the reporting method. Reporting units are all dairies on the territory of Republika Srpska (industrial and registered small dairies). Aggregate data are published for Republika Srpska.

Collected cow's milk comprises amounts of raw cow's milk collected during the reference period from farmers, directly or via purchasing stations or from own production. It does not comprise raw cow's milk purchased from other dairies or imported from abroad.

Consumable milk comprises raw milk, whole milk, semi-skimmed and skimmed milk containing no additives, intended for immediate consumption only.

Cream comprises cream for direct consumption, with fat content higher or lower than 29%.

Fermented dairy products comprise yoghurts, liquid yoghurts, soured milk, acidophilus milk and other fermented products.

Butter and other yellow fatty products comprise various types of butter (melted butter, butter oil) and other similar products (kajmak cream, various dairy spreads).

Cow's milk cheese comprises all soft, semi-soft and hard types of cow's milk cheese, as well as other types of cheese obtained exclusively from cow's milk.

5.1. Кравље млијеко и млијечни производи

Cow's milk and dairy products

	Прикупљено кравље млијеко Collected cow's milk	Производња млијечних производа Production of dairy products					крављи сир cow's cheese
		млијеко за пиће consumable milk	павлака cream	ферментисани млијечни производи fermented dairy products	маслац и остали жуто масни производи butter and other yellow fatty products		
2011	75 076,9	51 725,7	5 422,5	12 259,0	227,3	2 613,2	
2012	83 908,4	61 664,7	5 421,0	12 441,7	188,0	2 350,9	
2013	84 882,6	55 020,0	5 547,6	11 380,4	349,6	1 953,4	
2014	88 507,8	47 146,4	6 662,6	11 794,2	169,8	2 052,4	
2014							
јун / Jun	7 705,3	4 117,3	593,3	1 091,1	12,0	173,1	
јул / Jul	7 759,4	3 782,1	621,6	1 260,8	11,4	192,8	
авг / Aug	7 925,8	4 873,2	601,0	923,1	12,5	198,0	
сеп / Sep	7 457,9	4 551,9	608,1	996,5	15,9	181,5	
окт / Oct	7 318,0	4 319,0	578,8	1 016,8	11,3	188,2	
нов / Nov	6 875,1	4 195,5	462,9	886,4	12,4	149,5	
дец / Dec	6 887,3	3 036,0	648,2	934,9	25,8	181,2	
2015							
јан / Jan	7 099,8	3 205,3	669,6	878,3	20,9	169,9	
феб / Feb	6 490,8	3 347,5	600,1	925,4	12,5	157,5	
мар / Mar	7 044,9	3 859,0	658,4	971,6	10,4	179,1	
апр / Apr	6 847,2	3 367,5	594,0	1 086,2	12,5	191,4	
мај / May	7 231,8	3 719,5	600,0	1 092,9	12,8	196,2	
јун / Jun	6 988,0	3 298,2	625,2	1 151,9	13,2	181,2	

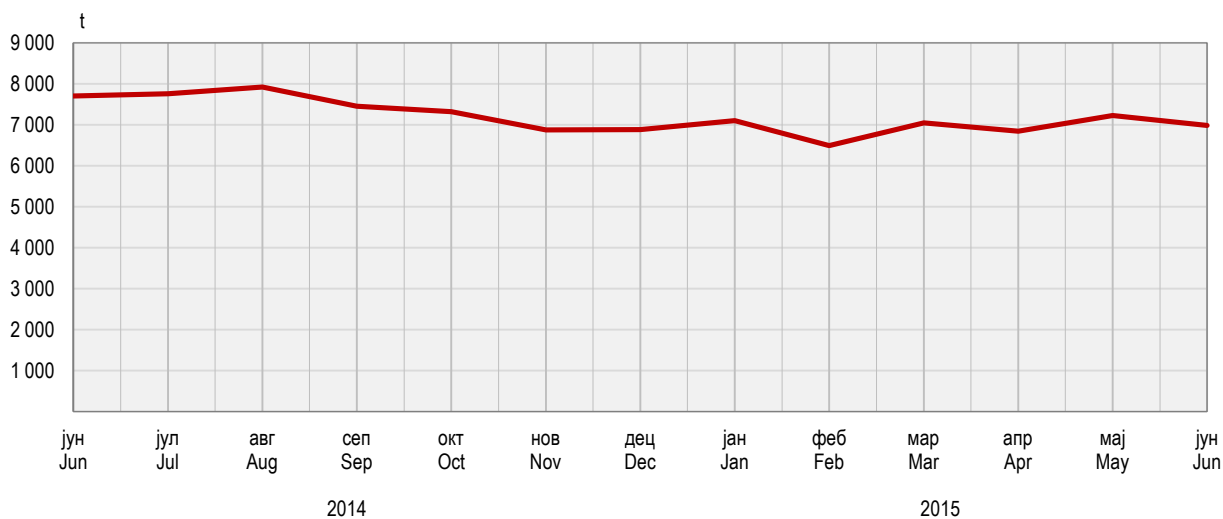
5.1. Кравље млијеко и млијечни производи

Cow's milk and dairy products
(наставак/continued)

	Прикупљено кравље млијеко Collected cow's milk	Производња млијечних производа Production of dairy products				
		млијеко за пиће consumable milk	павлака cream	ферметисани млијечни производи fermented dairy products	маслац и остали жуто масни производи butter and other yellow fatty products	крављи сир cow's cheese
Индекси – исти период претходне године = 100 Indices – same period of the previous year = 100						
2012	111,8	119,2	100,0	101,5	82,8	90,0
2013	101,2	89,2	102,3	91,5	180,5	83,1
2014	104,3	85,7	120,1	103,6	48,6	105,1
2014						
јун / Jun	103,1	84,8	114,0	108,1	58,0	96,4
јул / Jul	101,3	78,4	110,5	120,7	98,2	113,4
авг / Aug	106,5	109,1	115,1	82,8	87,2	108,3
сеп / Sep	102,7	95,0	132,0	114,8	78,4	111,3
окт / Oct	100,6	92,2	115,4	112,3	40,5	110,6
нов / Nov	102,6	94,1	104,1	104,4	100,0	91,5
дец / Dec	103,6	69,6	128,6	118,8	157,8	124,0
2015						
јан / Jan	99,6	79,5	156,3	104,1	89,7	111,1
феб / Feb	96,0	97,1	129,9	101,2	196,9	115,3
мар / Mar	92,8	94,3	143,7	104,4	93,9	130,1
апр / Apr	90,6	81,2	95,8	113,1	71,8	105,6
мај / May	95,9	91,7	103,4	105,5	102,2	109,2
јун / Jun	90,3	80,1	105,3	105,4	110,3	102,4

Графикон 5. Прикупљање крављег млијека

Graph 5. Collecting of cow's milk



КЛАЊЕ СТОКЕ И ЖИВИНЕ

Током јуна 2015. године, у поређењу са истим мјесецем 2014. године, повећан је број закланих живине за 9,2% и свиња за 4,1%, а смањен број закланих оваца за 22,0% и говеда за 34,9%.

У односу на јун 2014. године, током јуна 2015. године забиљежено је смањење нето масе закланих свиња за 0,8%, живине за 1,1%, оваца за 22,9% и говеда за 27,3%.

Подаци објављени у овом Прегледу резултат су реализације "Мјесечног извјештаја о клању стокe и живине у кланицама" (ПО-52). Извјештај о клању стокe и живине ради се мјесечно, посебно за пословне субјекте и њихове дијелове, а посебно за предузетнике. Пословни субјекти достављају податке на основу књиговодствене и друге евиденције, док се за предузетничке кланице подаци добијају од надлежних општинских (ветеринарско-инспекцијских) служби на основу расположиве евиденције.

Нето тежина (тежина заклане стокe) јесте тежина очишћеног и охлађеног трупа животиње, тј. тежина заклане, охлађене и оцијеђене животиње после отклањања одређених дијелова, у зависности од врсте стокe, и то код:

- коња представља тежину трупа без коже, утробе, главе, репа и ногу до скочног зглоба. Бубрези, бубрежни лој и сало укључени су у тежину трупа;
- говеда представља тежину трупа без коже, утробе, главе, репа, ногу до скочног зглоба, бубрега и бубрежног лоја, полних органа и вимена;
- свиња представља тежину трупа без утробе, језика, чекиња, папака, полних органа, трбушног сала, бубрега и дијафрагме;
- оваца и коза представља тежину трупа без утробе, главе, ногу до скочног зглоба, репа, полних органа и вимена. Бубрези и бубрежни лој укључени су у тежину трупа;
- живине представља тежину заклане и очерупане живине и извађене утробе, без главе, врата, ногу, срца, јетре и желуца.

5.2. Клање стокe и живине у кланицама

Slaughter of livestock and poultry in slaughterhouses

	Говеда Cattle		Свиње Pigs		Овце Sheep		Живина Poultry	
	број number	нето тежина, t net weight, t	број number	нето тежина, t net weight, t	број number	нето тежина, t net weight, t	број number	нето тежина, t net weight, t
2010	37 937	6 374	114 142	8 158	13 636	224	8 509 614	12 160
2011	35 032	6 027	144 356	10 393	17 160	283	7 937 696	11 900
2012	29 990	5 176	134 804	9 626	16 567	276	7 345 233	11 228
2013	22 663	4 077	110 178	7 329	16 233	273	7 187 990	11 399
2014	15 420	3 028	102 654	7 211	15 020	247	6 601 711	11 300
2014								
јун / Jun	1 534	283,9	6 729	492,3	1 035	16,7	631 651	1 053,3
јул / Jul	1 404	281,1	7 418	574,9	1 321	20,7	786 374	1 278,2
авг / Aug	1 338	252,8	7 413	531,9	1 829	29,2	599 189	969,9
сеп / Sep	1 283	263,0	7 304	505,9	1 239	20,8	462 217	875,4
окт / Oct	1 259	242,8	8 169	572,4	1 003	17,4	461 553	848,1
нов / Nov	1 093	239,3	8 313	606,1	731	12,4	567 072	867,8
дец / Dec	1 383	286,4	9 439	613,0	2 075	35,8	472 054	818,6
2015								
јан / Jan	1 002	204,8	9 046	587,9	1 214	21,1	490 176	834,9
феб / Feb	994	239,1	12 808	1 060,6	572	9,5	583 402	1 011,3
мар / Mar	1 017	208,0	6 830	501,0	789	12,6	571 100	992,4
апр / Apr	1 011	223,3	7 525	494,6	2 207	34,3	641 741	1 027,7
мај / May	1 115	233,3	6 612	455,1	927	14,6	602 137	924,7
јун / Jun	999	206,5	7 007	488,5	807	12,9	689 880	1 041,8

SLAUGHTER OF LIVESTOCK AND POULTRY

In June 2015, compared to the same month of 2014, the number of slaughtered poultry increased by 9.2% and of slaughtered pigs increased by 4.1%, while the number of slaughtered sheep decreased by 22.0% and the number of slaughtered cattle by 34.9%.

Compared to June 2014, in June 2015 a decrease was recorded in net weight of slaughtered pigs by 0.8%, of slaughtered poultry by 1.1%, of slaughtered sheep by 22.9% and of slaughtered cattle by 27.3%.

Data published in this Review are a result of the "Monthly report on livestock and poultry slaughter in slaughterhouses" (PO-52). The report on slaughter of livestock and poultry is submitted monthly, separately for legal entities and their units, and separately for entrepreneurs. Business entities submit data based on bookkeeping and other records, whereas data concerning entrepreneur slaughterhouses are obtained from the approved municipal (veterinarian-inspection) authorities based on available records.

Net weight (weight of slaughtered livestock) refers to weight of cleaned and cooled down carcass of an animal, i.e. weight of slaughtered, cooled down and drained animal, after certain body parts are removed, depending on the livestock type, as follows:

- For horses, it represents carcass weight without skin, intestines, head, tail, legs to the ankle joint, with kidneys, suet and fat being included in the carcass weight;
- For cattle, it represents carcass weight without skin, intestines, head, tail, legs to the ankle joint, kidneys, suet, genitals and udder;
- For pigs, it represents carcass weight without intestines, tongue, bristle, hooves, genitals, pork belly, kidneys and diaphragm;
- For sheep and goats, it represents carcass weight without intestines, head, legs to the ankle joint, tail, genitals and udder, with kidneys and suet being included in the carcass weight;
- For poultry, it represents weight of slaughtered and plucked poultry, excluding intestines, without head, neck, legs, heart, liver and gizzard.

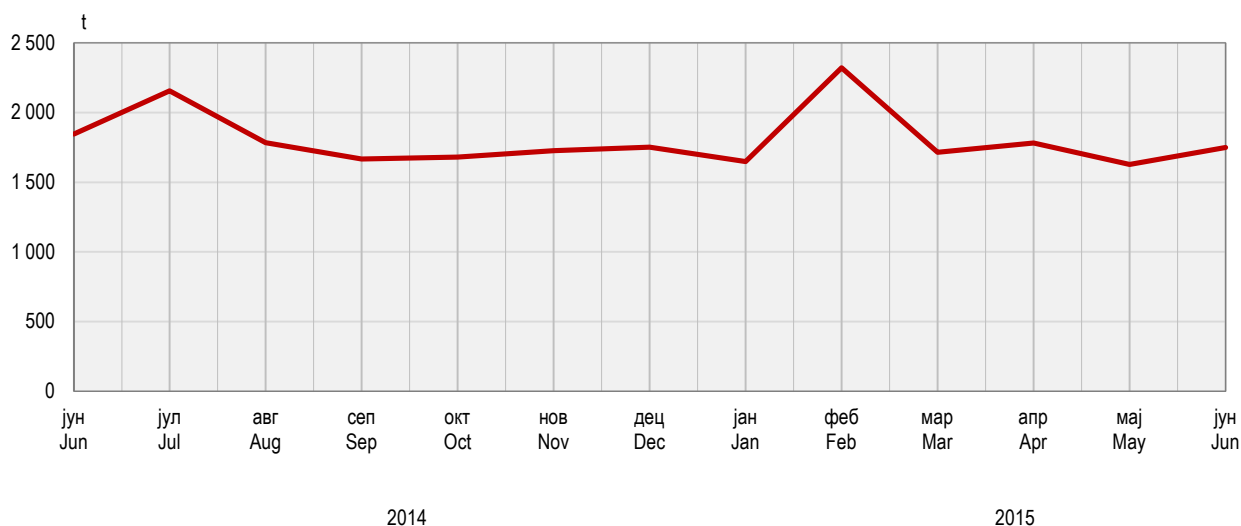
ПОЉОПРИВРЕДА И ШУМАРСТВО AGRICULTURE AND FORESTRY

5.2. Клање стоке и живине у кланицама

Slaughter of livestock and poultry in slaughterhouses
(наставак/continued)

	Говеда Cattle		Свиње Pigs		Овце Sheep		Живина Poultry	
	број number	нето тежина, t net weight, t	број number	нето тежина, t net weight, t	број number	нето тежина, t net weight, t	број number	нето тежина, t net weight, t
Индекси – исти период претходне године = 100 Indices – same period of the previous year = 100								
2010	115,4	111,1	148,3	155,5	160,4	151,4	112,8	113,4
2011	92,3	94,6	126,5	127,4	125,8	126,3	93,3	97,9
2012	85,6	85,9	93,4	92,6	96,5	97,5	92,5	94,4
2013	75,6	78,8	81,7	76,1	98,0	98,9	97,9	101,5
2014	68,0	74,3	93,2	98,4	92,5	90,5	91,8	99,1
2014								
јун / Jun	72,6	79,8	75,4	79,9	86,0	79,6	100,2	109,1
јул / Jul	65,7	82,4	88,7	103,6	84,6	78,8	105,7	112,1
авг / Aug	64,9	67,6	84,7	98,8	129,2	112,9	97,2	104,4
сеп / Sep	72,4	84,0	88,3	94,4	101,6	93,1	73,9	89,2
окт / Oct	85,2	85,8	101,3	113,4	117,3	118,3	83,0	91,3
нов / Nov	92,7	107,2	103,9	113,8	74,7	70,5	109,3	99,8
дец / Dec	82,6	86,9	78,6	84,2	131,3	128,7	69,8	73,4
2015								
јан / Jan	97,9	92,9	80,3	84,3	75,7	76,1	94,8	90,9
феб / Feb	85,0	118,3	121,0	134,1	91,1	95,6	117,6	108,2
мар / Mar	76,4	84,4	74,3	73,3	121,9	118,2	109,2	104,6
апр / Apr	70,8	78,6	72,7	72,5	105,0	103,6	107,8	103,6
мај / May	94,8	103,3	102,1	98,7	114,9	114,8	122,8	116,3
јун / Jun	65,1	72,7	104,1	99,2	78,0	77,1	109,2	98,9

Графикон 6. Нето тежина заклане стоке и живине у кланицама
Graph 6. Net weight of livestock and poultry slaughtered in slaughterhouses



ЗЕЛЕНЕ ПИЈАЦЕ

Вриједност продаје пољопривредних производа на зеленим пијацама у јуну 2015. године износи 1 801 660 КМ, што у поређењу са истим мјесецом прошле године представља повећање од 302 954 КМ или 20,2%. У поређењу са мајем 2015. године вриједност продаје у јуну 2015. године је већа за 159 534 КМ или 9,7%.

У структури укупне продаје пољопривредних производа на зеленим пијацама у јуну 2015. године, поврће учествује са 38,4%, воће са 26,9%, млијеко и млијечни производи са 10,7%, живина и јаја са 10,6%, група остали производи са 7,7%, мед са 3,5%, жита и производи од жита са 1,3%, прерађевине воћа са 0,6 % и грожђе са 0,3%.

Подаци који се објављују у овом Прегледу добијени су на основу "Мјесечног извјештаја о промету пољопривредних производа на пијацама" (ТРГ-13). Извјештај достављају пословни субјекти који пружају услуге коришћења продајног простора пијаце и обављају друге пијачне услуге. Под прометом пољопривредних производа подразумијева се продаја коју обављају породична пољопривредна газдинства непосредно крајњим потрошачима на организованим зеленим пијацама.

GREEN MARKETS

Value of sale of agricultural products in green markets, in June 2015 was 1,801,660 KM, which, compared to the same month of the previous year, was 302,954 KM more, or 20.2% higher. Compared to May 2015, value of sale in June 2015 was 159,534 KM more, or 9.7% higher.

In June 2015, in total sale group of agricultural products in green markets, vegetables participated with 38.4%, fruits with 26.9%, , milk and dairy products with 10.7%, poultry and eggs with 10.6%, group of other products with 7.7%, honey with 3.5%, cereals and cereal products with 1.3%, products of fruits with 0.6% and grapes with 0.3%.

Data presented in this review were obtained through the "Monthly Report on turnover of agricultural products in markets" (TRG-13). The report is submitted by business entities which provide services of use of market's area and other market services. Turnover of agricultural products refers to sale by family agricultural holdings directly to final consumers in organised green markets.

5.3. Продаја пољопривредних производа на зеленим пијацама

Sale of agricultural products in green markets

КМ

	Укупно Total	Жита и производи од жита Cereals and cereal products	Поврће Vegetables	Воће Fruits	Грожђе Grapes	Прерађевине воћа Products of fruits	Живина и јаја Poultry and eggs	Млијеко и млијечни производи Milk and dairy products	Мед Honey	Остали производи Other products
2010	24 567 842	986 648	8 814 992	4 546 658	460 811	551 793	2 201 581	3 048 000	1 317 725	2 639 634
2011	19 788 279	1 064 550	7 571 939	3 554 844	262 543	344 564	2 119 730	2 526 544	746 346	1 597 219
2012	17 582 275	747 462	7 806 141	3 300 430	202 194	198 160	1 791 039	2 275 353	459 200	802 296
2013	18 680 122	444 021	9 131 052	4 116 341	150 972	199 588	1 463 880	2 054 332	488 458	631 478
2014	16 973 710	316 084	7 429 921	3 527 113	166 006	193 512	1 516 972	2 049 933	531 668	1 242 501
2014										
јун / Jun	1 498 706	27 496	635 223	380 469	6 265	12 538	125 542	155 441	44 052	111 680
јул / Jul	1 432 739	26 908	650 351	310 471	9 990	11 745	125 404	166 439	47 131	84 300
авг / Aug	1 471 443	24 255	687 216	298 231	22 466	12 053	126 236	170 361	50 821	79 804
сеп / Sep	1 569 726	26 086	763 787	317 600	23 672	13 010	119 940	179 999	48 991	76 641
окт / Oct	1 597 032	24 181	770 308	328 688	22 155	14 767	127 782	180 014	43 645	85 492
нов / Nov	1 533 850	25 862	725 351	312 188	16 630	17 057	127 314	179 878	40 648	88 922
дец / Dec	1 568 588	21 792	646 645	317 231	28 683	26 077	162 153	164 946	41 590	159 471
2015										
јан / Jan	1 527 122	19 297	549 901	251 971	11 755	19 957	116 490	177 250	42 198	338 303
феб / Feb	1 206 189	19 378	486 400	252 014	15 499	19 602	104 866	155 598	38 296	114 536
мар / Mar	1 317 512	24 464	540 289	245 374	12 305	17 141	107 457	163 628	38 724	168 130
апр / Apr	1 516 959	27 032	629 988	282 514	10 255	15 261	129 693	187 489	40 423	194 304
мај / May	1 642 126	23 558	604 535	411 572	7 395	12 937	114 940	180 597	46 587	240 005
јун / Jun	1 801 660	23 844	692 209	485 000	5 605	9 567	191 472	192 564	63 095	138 304
			Индекси – исти период претходне године							
			<i>Indices – same period of the previous year</i>							
2010	93,3	112,3	93,0	91,7	100,2	138,1	75,9	71,7	149,3	124,7
2011	80,5	107,9	85,9	78,2	57,0	62,4	96,3	82,9	56,6	60,5
2012	88,9	70,2	103,1	92,8	77,0	57,5	84,5	90,1	61,5	50,2
2013	106,2	59,4	117,0	124,7	74,7	100,7	81,7	90,3	106,4	78,7
2014	90,9	71,2	81,4	85,7	110,0	97,0	103,6	99,8	108,8	196,8
2014										
јун / Jun	85,2	74,1	78,8	74,4	136,0	111,4	107,5	93,0	96,2	189,2
јул / Jul	83,9	67,0	71,3	85,8	100,2	137,4	111,5	93,0	99,5	234,8
авг / Aug	82,0	63,6	70,4	80,2	113,0	100,7	109,1	89,5	115,7	292,3
сеп / Sep	78,8	70,9	66,9	82,7	108,2	78,4	99,9	92,9	102,1	255,1
окт / Oct	81,7	64,0	72,4	87,9	102,6	77,1	85,7	90,9	92,1	198,2
нов / Nov	100,9	74,3	95,5	105,8	81,4	86,0	88,5	101,6	91,4	350,7
дец / Dec	98,0	64,3	87,6	108,5	166,7	141,7	125,5	98,1	89,7	101,9
2015										
јан / Jan	119,6	66,8	108,4	99,9	118,2	104,9	100,3	99,5	92,4	281,9
феб / Feb	108,2	75,0	103,6	127,5	205,3	106,3	92,6	97,5	97,3	137,2
мар / Mar	113,0	87,6	110,7	116,6	230,9	100,9	91,7	95,4	96,6	189,4
апр / Apr	113,0	97,1	112,1	105,2	141,1	88,7	98,0	109,0	90,0	176,2
мај / May	117,2	81,3	115,3	123,5	122,1	88,6	92,9	105,2	104,0	156,2
јун / Jun	120,2	86,7	109,0	127,5	89,5	76,3	152,5	123,9	143,2	123,8

ПОЉОПРИВРЕДА И ШУМАРСТВО AGRICULTURE AND FORESTRY

ОТКУП И ПРОДАЈА

Вриједност откупа и продаје производа пољопривреде, шумарства и рибарства у првом тромјесечју 2015. године износила је 78 581 061 КМ. Од тога је вриједност продаје из властите производње пословних субјеката и њихових дијелова износила 58 415 569 КМ или 74,3%, док је вриједност откупа од породичних пољопривредних газдинстава износила 20 165 492 КМ или 25,7%.

У првом тромјесечју 2015. године у односу на исто тромјесечје претходне године вриједност откупа и продаје је већа за 1,9%, при чему је вриједност продаје мања за 1,0%, а вриједност откупа је већа за 11,5%.

Подаци о откупу и продаји производа пољопривреде, шумарства и рибарства прикупљају се „Тромјесечним извјешајем о откупу пољопривредних производа од породичних пољопривредних газдинстава“, „Тромјесечним извјештајем о продаји пољопривредних производа сопствене производње пословних субјеката и земљорадничких задруга“ и „Тромјесечним извјештајем о оствареној вриједности продаје и просјечној цијени шумских сортимената“.

Вриједност откупа обрачунава се по цијенама којима су пословни субјекти, који се баве откупом, плаћали породичним пољопривредним газдинствима преузете производе, а вриједност продатих производа обрачунава се по продајним цијенама произвођача. Вриједност откупа, односно продаје не обухвата: ПДВ, вриједност амбалаже, транспортне трошкове, трошкове чувања и ускладиштења, рабат, као ни прописане премије, субвенције и остале новчане подстицаје које произвођачи добијају за испоручене производе.

PURCHASE AND SALE

In the first quarter of 2015, total purchase and sale of agricultural, forestry and fishery products amounted to 78,581,061 KM, out of which value of sale from own production of business entities and their parts was 58,415,569 KM (74.3%) and value of purchase of agricultural products from family agricultural holdings was 20,165,492 KM (25.7%).

In the first quarter of 2015, compared to the same quarter of 2014, total sale and purchase value was 1.9% higher, with the sale value being 1.0% lower and purchase value 11.5% higher.

Data on purchase and sale of agricultural, forestry and fishery products were obtained through the "Quarterly report on purchase of agricultural products from family agricultural holdings", "Quarterly report on sale of agricultural products from own production of business entities and co-operatives", and the "Quarterly report on realised value of sale and average prices of forest assortments".

Value of purchase is calculated on the basis of prices which business entities engaged in purchasing paid to family agricultural holdings for purchased products, and value of sale is calculated on the basis of producers' selling prices. Value of purchase and value of sale do not cover: VAT, price of packaging, transportation costs, keeping and storage costs, rebate, prescribed bonuses, subsidies and other money incentives producers receive for delivered products.

5.4. Откупљени и продати производи пољопривреде, шумарства и рибарства

Purchased and sold products of agriculture, forestry and fishing

KM

	Откупљени производи <i>Purchased products</i>					Продати производи <i>Sold products</i>				
	ратарски <i>arable farming</i>	воћарски и виноградарски <i>fruit and wine growing</i>	сточарски <i>livestock breeding</i>	шумарства <i>forestry</i>	остали <i>other</i>	ратарски <i>arable farming</i>	воћарски и виноградарски <i>fruit and wine growing</i>	сточарски <i>livestock breeding</i>	шумарства <i>forestry</i>	остали <i>other</i>
2010	13 438 735	6 699 520	51 488 852	-	1 434 425	13 963 119	9 009 693	56 029 060	139 581 186	17 411 903
2011	17 240 394	6 532 737	55 999 042	-	3 237 289	12 892 994	10 706 630	70 918 331	152 784 319	12 950 332
2012	16 565 953	5 964 638	69 715 345	-	5 482 180	25 522 072	8 078 466	84 978 919	145 132 425	13 109 879
2013	14 665 428	7 369 221	65 527 056	-	5 524 779	19 697 703	9 568 369	88 548 420	156 095 277	11 613 729
2014	12 432 359	8 504 706	55 978 026	-	7 441 483	25 415 493	14 243 416	88 210 162	157 812 481	11 550 436
2013										
II	1 940 657	1 656 240	17 110 926	-	1 148 947	4 243 871	1 770 967	22 637 979	45 485 930	2 597 400
III	8 604 033	4 261 101	17 136 551	-	1 743 485	5 716 504	2 707 569	21 886 920	52 231 376	2 664 800
IV	3 028 020	1 299 591	16 243 468	-	2 289 981	6 900 772	4 057 373	21 891 548	40 159 433	3 750 185
2014										
I	930 932	497 257	16 262 140	-	400 422	3 979 830	3 049 641	21 416 958	27 813 747	2 773 466
II	1 347 368	2 975 232	13 737 827	-	1 630 875	5 611 112	3 056 934	20 573 182	39 909 189	2 535 233
III	5 866 837	4 005 624	13 523 421	-	3 157 021	7 627 422	3 792 078	22 655 431	44 872 760	2 087 000
IV	4 287 222	1 026 593	12 454 638	-	2 253 165	8 197 129	4 344 763	23 564 591	45 216 785	4 154 737
2015										
I	1 632 930	2 386 263	15 505 256	-	641 043	5 721 283	3 310 200	25 385 139	19 821 069	4 177 878
Индекси – исто тромјесечје претходне године = 100 <i>Indices – same quarter of the previous year = 100</i>										
2010	73,4	109,6	103,8	-	63,4	95,1	116,6	118,5	-	122,5
2011	128,3	97,5	108,8	-	225,7	92,3	118,8	126,6	109,5	74,4
2012	96,1	91,3	124,5	-	169,3	198,0	75,5	119,8	95,0	101,2
2013	88,5	123,5	94,0	-	100,8	77,2	118,4	104,2	107,6	88,6
2014	84,8	115,4	85,4	-	134,7	129,0	148,9	99,6	101,1	99,5
2013										
II	166,8	196,8	89,8	-	111,4	97,3	108,4	103,5	102,9	92,6
III	91,8	130,7	93,5	-	144,0	67,0	88,0	89,2	103,0	92,9
IV	58,6	91,6	90,0	-	76,4	84,4	190,6	95,7	116,5	83,1
2014										
I	85,2	326,5	108,2	-	117,0	140,3	295,4	96,8	152,7	106,6
II	69,4	179,6	80,3	-	141,9	132,2	172,6	90,9	87,7	97,6
III	68,2	94,0	78,9	-	181,1	133,4	140,1	103,5	85,9	78,3
IV	141,6	79,0	76,7	-	98,4	118,8	107,1	107,6	112,6	110,8
2015										
I	175,4	479,9	95,3	-	160,1	143,8	108,5	118,5	71,3	150,6

ИНДЕКСИ ЦИЈЕНА

Продајне цијене пољопривредних производа у првом тромјесечју 2015. године у односу на просјек продајних цијена из 2010. године више су за 7,7%, а у односу на прво тромјесечје 2014. године ниже су за 3,3%.

Набавне цијене средстава која се користе у пољопривредној производњи у првом тромјесечју 2015. године у односу на просјек набавних цијена из 2010. године више су за 10,2%, а у односу на прво тромјесечје 2014. године ниже су за 5,3%.

Индекс продајних цијена пољопривредних производа показује динамику кретања цијена пољопривредних производа и обухвата производе биљне и сточарске производње.

Индекс набавних цијена средстава која се користе у пољопривредној производњи показује кретање цијена средстава за текућу потрошњу у пољопривреди (инпут 1) и средства намијењених за инвестиције у пољопривреди (инпут 2).

Индекси продајних цијена пољопривредних производа израчунати су на основу цијена које се прикупљају путем „Тромјесечних извјештаја о откупу и реализацији производа пољопривреде и рибарства“ (ТРГ-31 и ТРГ-33), те „Мјесечног извјештаја о промету пољопривредних производа на зеленим пијацама“ (ТРГ-13).

Набавне цијене средстава за текућу потрошњу у пољопривреди (инпут 1) и набавне цијене средстава намијењених за инвестиције у пољопривреди (инпут 2) прикупљају се путем „Мјесечног извјештаја о цијенама средстава која се користе у пољопривредној производњи“.

Индекси цијена у пољопривреди израчунавају се помоћу Laspeyres-ове формуле, а базна година за њихово израчунавање је 2010. година. Пондери који се користе приликом израчунавања индекса цијена заснивају се на показатељима из економских рачуна за пољопривреду, а представљају значај појединачног пољопривредног производа у укупној продаји пољопривредних производа на тржишту.

5.5. Индекси цијена у пољопривреди

Agricultural price indices

	Индекси цијена средстава који се користе у пољопривреди Agricultural input price indices			Индекси цијена пољопривредних производа Agricultural output price indices		
	укупно (инпут 1+инпут 2) total (input 1+input 2)	средства за текућу потрошњу у пољопривреди (инпут 1) goods and services currently consumed in agriculture (input 1)	средства намијењена за инвестиције у пољопривреди (инпут 2) goods and services contributing to agricultural investment (input 2)	укупно total	биљна производња crop output	сточна производња animal output
	Ø2010=100					
2011	113,4	113,5	102,7	107,0	109,9	105,6
2012	122,7	122,8	103,3	115,5	115,9	115,3
2013	122,3	122,4	108,1	113,1	109,3	115,1
2014	115,7	115,7	107,1	109,6	101,3	113,7
2013						
II	124,9	125,1	108,1	122,5	135,5	116,8
III	120,6	120,7	108,0	104,6	91,4	115,8
IV	117,8	117,8	108,0	110,7	104,7	113,4
2014						
I	116,3	116,4	107,1	111,3	103,1	113,7
II	117,2	117,2	107,0	116,4	111,4	118,6
III	116,5	116,6	107,0	105,9	98,0	112,6
IV	112,6	112,7	107,2	104,6	92,8	109,9
2015						
I	110,2	110,2	107,2	107,7	104,3	108,6
	Индекси - исти период претходне године Indices - same period of the previous year					
2010	102,3	102,2	101,6	100,0	90,4	104,8
2011	113,4	113,5	102,7	107,0	109,9	105,6
2012	108,2	108,3	100,6	107,9	105,5	109,2
2013	99,6	99,5	104,6	97,9	94,3	99,8
2014	94,6	94,6	99,1	94,4	85,7	98,2
2013						
II	104,1	104,1	104,7	104,5	111,3	101,3
III	95,5	95,4	104,6	93,8	87,9	98,2
IV	92,0	91,9	104,4	92,2	81,2	97,6
2014						
I	92,5	92,5	99,2	92,2	76,0	97,8
II	93,8	93,7	99,0	93,7	77,0	103,0
III	96,6	96,6	99,0	99,3	100,2	98,6
IV	95,6	95,6	99,2	92,2	89,6	93,2
2015						
I	94,7	94,7	100,1	96,7	101,2	95,5

PRICE INDICES

Selling prices of agricultural products in the first quarter of 2015, compared to the average selling prices in 2010, increased by 7.7%, while compared to the first quarter of 2014 they decreased by 3.3%.

Purchase prices of input in the first quarter of 2015, compared to the average purchase prices in 2010, increased by 10.2%, while compared to the first quarter of 2014, they decreased by 5.3%.

Agricultural selling price indices show the dynamics of changes in prices of agricultural products, and these comprise crop and animal output.

Purchase price indices of input show changes in prices of input 1 and changes in prices of input 2.

Agricultural selling price indices were calculated on the basis of prices data obtained through the "Quarterly report on purchase and realisation of agricultural and fishery output" (TRG-31 and TRG-33) and "Monthly report on sale of agricultural products on green markets" (TRG-13).

Purchase prices of input 1 and purchase prices of input 2 are collected through the "Monthly report on prices of input".

Agricultural price indices are calculated using the Laspeyres's formula, and the base year for the calculation is 2010. Weights used for the price indices calculation are based on indicators in economic accounts for agriculture, and represent the importance of an individual agricultural product in total sale of agricultural products at the market.

ПОЉОПРИВРЕДА И ШУМАРСТВО AGRICULTURE AND FORESTRY

ШУМАРСТВО FORESTRY

Производња шумских сортимената у јуну 2015. године у односу на јуни 2014. године већа је за 16,9%, а продаја шумских сортимента за 34,5%.

Производња шумских сортимената у периоду јануар – јун 2015. у односу на исти период 2014. године већа је за 1,3%. Такође, продаја шумских сортимента за исти период биљежи раст за 10,2%.

Production of forest assortments in June 2015, compared to June 2014, was 16.9% higher and sale of forest assortments was 34.5% higher.

Production of forest assortments in the period January – June 2015, compared to the same period of the previous year, was 1.3% higher. Sale of forest assortments also increased by 10.2% during the same period.

Подаци о производњи, продаји и залихама шумских сортимената добијени су на основу „Мјесечног извјештаја о производњи шумских сортимената“ (ШУМ–22). Овим извјештајем су обухваћена сва предузећа из области шумарства која се баве сталном производњом шумских сортимената из шума у државној својини, без обзира да ли им је производња шумских сортимената претежна дјелатност. Од 2002. године подаци о производњи шумских сортимената прикупљају се према Номенклатури производа и услуга шумарства, а која је припремљена на основу Листе карактеристичних дјелатности шумарства коју је израдио EUROSTAT – Статистичка канцеларија Европске Комисије и објавио као саставни дио Приручника за економске рачуне пољопривреде и шумарства, крајем 1997. године.

Data on production, sale and stocks of forest assortments were obtained through the "Monthly report on production of forest assortments" (ŠUM–22). This report is submitted by all enterprises from the forestry sector producing forest assortments from state forests permanently, regardless of production of forest assortments being their main activity or not. Since the beginning of 2002, data on production of forest assortments have been collected according to the Nomenclature of forestry products and services, which is harmonised with the List of characteristic activities of the forestry industry and which was prepared and published by Eurostat – Statistical Office of the European Communities as an integral part of the Manual on Economic Accounts for Agriculture and Forestry, at the end of 1997.

5.6. Производња шумских сортимената Production of forest assortments

	Укупно Total	Трупци Logs		Просторно дрво Woodpulp	Рудничко дрво Pitprops	Огревно дрво Firewood	Остало дрво Other wood	Залихе Stocks
		лишћара broadleaf	четинара coniferous					
2010	1 771 841	328 593	483 454	225 633	37 066	560 143	20 852	211 774
2011	1 893 542	341 217	525 658	352 929	58 350	590 035	25 353	152 463
2012	1 848 712	309 254	553 743	340 073	60 434	560 777	24 431	181 186
2013	1 925 029	345 249	586 491	298 339	57 721	606 988	30 241	212 836
2014	1 944 658	320 558	623 290	328 237	58 945	584 390	34 853	250 682
2014								
јун / Jun	197 241	28 821	77 754	31 200	6 029	51 431	2 006	260 442
јул / Jul	178 898	29 560	59 050	32 259	4 763	50 997	2 269	253 578
авг / Aug	171 219	26 531	53 858	31 580	4 380	53 355	1 515	244 211
сеп / Sep	189 241	25 308	62 004	35 014	4 877	58 794	3 244	241 089
окт / Oct	210 644	28 273	68 189	34 986	5 786	69 656	3 754	229 937
нов / Nov	198 502	29 656	64 883	38 144	5 537	56 593	3 689	231 092
дец / Dec	168 437	27 618	46 129	30 369	4 698	55 236	4 387	250 682
2015								
јан / Jan	43 348	9 623	11 220	5 833	663	14 229	1 780	249 159
феб / Feb	73 641	16 106	24 826	8 190	1 662	20 787	2 070	270 153
мар / Mar	135 251	33 624	35 683	17 293	4 320	42 698	1 633	281 847
апр / Apr	179 704	37 018	62 330	23 300	5 573	49 092	2 391	279 441
мај / May	175 666	29 933	69 374	24 825	5 851	44 104	1 579	244 800
јун / Jun	230 491	41 697	78 857	33 389	6 908	67 021	2 619	227 172

m³

5.7. Продаја шумских сортимената
 Sale of forest assortments

m³

	Укупно <i>Total</i>	Групи <i>Logs</i>		Просторно дрво <i>Woodpulp</i>	Рудничко дрво <i>Pitprops</i>	Огривно дрво <i>Firewood</i>	Остало дрво <i>Other wood</i>
		лишћара <i>broadleaf</i>	четинара <i>coniferous</i>				
2010	1 809 701	344 290	503 675	347 235	56 718	549 521	8 262
2011	1 955 500	362 749	547 356	357 702	67 230	593 033	27 430
2012	1 815 978	317 663	545 206	324 892	64 278	540 260	23 679
2013	1 892 033	351 896	570 431	286 180	59 586	597 268	26 672
2014	1 908 874	323 910	615 662	312 270	56 086	570 009	30 937
2014							
јун / <i>Jun</i>	184 700	30 453	67 331	22 677	3 383	58 445	2 411
јул / <i>Jul</i>	186 186	31 971	59 129	26 519	4 929	61 133	2 505
авг / <i>Aug</i>	180 721	28 740	56 639	27 663	3 729	62 280	1 670
сеп / <i>Sep</i>	192 748	23 829	57 610	41 391	6 684	60 330	2 904
окт / <i>Oct</i>	221 810	29 785	63 514	40 810	6 756	76 421	4 524
нов / <i>Nov</i>	197 571	28 903	63 163	387 62	7 102	55 722	3 919
дец / <i>Dec</i>	148 720	25 296	47 196	28 323	5 293	39 639	2 973
2015							
јан / <i>Jan</i>	31 867	9 410	9 871	4 032	425	7 890	239
феб / <i>Feb</i>	64 357	14 831	26 538	6 490	882	14 628	988
мар / <i>Mar</i>	123 626	30 632	38 097	17 208	3 917	30 965	2 807
апр / <i>Apr</i>	182 258	38 608	63 573	24 673	6 412	45 711	3 281
мај / <i>May</i>	210 368	37 014	75 255	31 748	7 800	55 733	2 818
јун / <i>Jun</i>	248 360	42 548	82 061	37 702	8 291	74 340	3 418

ИНДУСТРИЈА
INDUSTRY



ИНДЕКСИ ИНДУСТРИЈСКЕ ПРОИЗВОДЊЕ

Приказани подаци добијени су на основу „Мјесечног извјештаја индустрије“ (М КПС ИНД-1). Извјештај М КПС ИНД-1 подносе у узорак изабрана предузећа чија је претежна дјелатност, према важећој Класификацији дјелатности разврстана у подручја: Вађење руда и камена (В), Прерађивачка индустрија (С) и Производња и снабдијевање електричном енергијом, гасом, паром и климатизација (Д), осим групе 35.3. Обухваћене су и индустријске јединице неиндустријских предузећа.

Индекси индустријске производње су индекси готових индустријских производа дефинисани важећом Номенклатуром индустријских производа, која је усклађена са ЕУ PRODCOM листом.

Изворни индекси индустријске производње израчунавају се у два корака према Laspeyres-овој формули. У првом кораку као пондерациони коефицијенти користе се просјечне јединичне бруто додате вриједности производа из 2010. године, а у другом кораку, за грану и све више нивое, пондерисање се врши структуром додате вриједности из 2014. године.

Десезонирање је извршено методом TRAMO-SEATS на мјесечној серији индекса, која почиње индексом за јануар 2006. године, за индустрију укупно, подручја, области и ГИГ. Продуковање серије индекса додавањем индекса за сваки наредни мјесец може, због карактеристика примјенене методе десезонирања, проузроковати накнадне промјене већ објављених десезонираних и календарски прилагођених индекса те тренда.

Десезонирани индекси подразумевају да су подаци прилагођени за утицај сезоне и календарских дана. Календарски прилагођени индекси подразумевају да су подаци прилагођени за календарске дане.

Презентација и интерпретација индекса индустријске производње усклађена је са ЕУ прописима о краткорочним статистикама и препорукама о публикавању индекса индустријске производње. У складу с тим, индустријска производња се тумачи мјесечном стопом промјене израчаном из десезонираних индекса и годишњом стопом промјене израчаном из календарски прилагођених индекса, који су приказани у табели 6.5. Овим је омогућено поређење података за Републику Српску са подацима које публикује EUROSTAT. Изворни индекси тј. индекси који нису десезонирани и календарски прилагођени, приказани су искључиво ради корисника података који су навикли на овакав начин приказивања, али се не тумаче.

6.1. Изворни индекси индустријске производње према ГИГ
Original indices of industrial production by MIGs

©2010=100

	Индустрија укупно Total industry	Интермедијарни производи (AI) Intermediate goods (AI)	Енергија (AE) Energy (AE)	Капитални производи (BB) Capital goods (BB)	Трајни производи за широку потрошњу (CD) Durable consumer goods (CD)	Нетрајни производи за широку потрошњу (CN) Non durable consumer goods (CN)
2011	104,8	106,2	104,8	96,8	126,6	102,0
2012	100,5	98,4	100,1	107,7	126,7	99,1
2013	104,7	101,3	104,4	82,2	142,3	115,6
2014	105,4	104,6	96,6	89,0	158,8	121,6
2014						
јун / Jun	108,8	117,3	86,2	96,0	156,1	132,0
јул / Jul	112,9	117,0	90,5	109,9	151,2	141,0
авг / Aug	95,8	100,0	80,6	69,3	154,7	118,3
сеп / Sep	115,2	115,3	106,2	86,0	177,5	135,0
окт / Oct	117,3	117,0	113,2	88,0	174,6	129,6
нов / Nov	113,2	114,0	108,2	95,1	167,5	120,1
дец / Dec	112,9	105,7	108,1	86,2	192,6	135,4
2015						
јан / Jan	92,0	77,9	101,2	56,1	145,9	102,1
феб / Feb	101,4	86,1	105,2	94,8	153,5	111,8
мар / Mar	104,8	109,0	96,1	83,6	180,4	111,3
апр / Apr	103,0	110,3	86,8	81,9	157,3	123,7
мај / May	109,7	116,3	98,8	89,7	165,5	118,3
јун / Jun	115,7	125,1	100,6	75,4	181,2	136,8

6.2. Изворни индекси индустријске производње по подручјима и областима КД
Original indices of industrial production by sections and divisions of activity classification

2010=100

	2014	2014								2015					
		јун Jun	јул Jul	авг Aug	сеп Sep	окт Oct	нов Nov	дец Dec	јан Jan	феб Feb	мар Mar	апр Apr	мај May	јун Jun	
B Вађење руда и камена <i>Mining and quarrying</i>	114,3	109,9	124,8	123,1	124,5	142,1	148,7	115,2	93,9	100,2	110,8	104,0	122,9	139,8	
05 Вађење угља и лигнита (мрког угља) <i>Mining of coal and lignite (black coal)</i>	117,9	84,2	118,8	122,8	129,1	162,1	166,0	128,5	110,7	107,8	96,8	87,2	122,8	150,5	
07 Вађење руда метала <i>Mining of metal ores</i>	117,4	143,7	138,9	128,5	126,1	127,1	141,2	104,9	87,9	104,6	137,2	130,5	135,3	139,5	
08 Вађење осталих руда и камена <i>Other mining and quarrying</i>	77,7	88,0	89,3	94,1	88,4	98,7	89,2	86,0	35,2	44,7	73,1	77,8	71,4	82,8	
C Прерађивачка индустрија <i>Manufacturing</i>	109,1	119,4	125,3	96,8	122,0	120,3	112,6	113,5	80,1	99,9	107,8	106,3	115,6	127,1	
10 Произв. прехранбених производа <i>Manufacture of food products</i>	114,9	113,1	130,0	125,7	134,8	126,0	124,4	130,8	90,0	104,5	108,2	116,4	111,5	124,0	
11 Производња пића <i>Manufacture of beverages</i>	134,9	156,0	173,0	150,7	125,9	161,2	115,3	166,0	112,3	97,8	108,8	163,4	138,8	165,7	
12 Производња дуванских производа <i>Manufacture of tobacco products</i>	28,1	5,4	3,6	7,9	11,9	26,8	115,0	139,5	37,5	51,5	70,4	80,9	72,8	162,4	
13 Производња текстила <i>Manufacture of textiles</i>	50,1	52,2	51,7	33,3	55,4	52,5	53,9	49,1	34,4	47,8	58,1	49,8	54,2	59,7	
14 Производња одјеће <i>Manufacture of wearing apparel</i>	130,5	143,4	138,9	125,3	170,7	168,6	94,6	100,9	110,8	130,2	142,9	159,9	120,8	111,4	
15 Производња коже и производа од коже <i>Manufacture of leather and related products</i>	131,1	143,4	147,4	91,4	133,6	129,4	105,8	136,2	117,7	123,8	111,7	120,0	120,3	151,9	
16 Прерада дрвета и производа од дрвета и плуте, осим намјештаја; производња предмета од сламе и плетарских материјала <i>Manufacture of wood and of products of wood and cork, except furniture; manufacture of articles of straw and plaiting materials</i>	133,0	153,2	144,1	133,5	144,2	143,1	128,8	127,4	77,8	83,5	106,9	128,1	141,4	163,1	
17 Производња папира и производа од папира <i>Manufacture of paper and paper products</i>	96,2	88,0	95,4	96,0	97,8	100,7	103,1	110,3	88,5	92,8	102,2	95,2	86,7	94,9	
18 Штампанје и умножавање снимљених записа <i>Printing and reproduction of recorded media</i>	75,7	74,6	92,0	66,4	77,4	74,1	88,1	133,1	75,0	79,8	78,4	69,0	69,1	63,8	
19 Производња кокса и рафинисаних нафтних производа <i>Manufacture of coke and refined petroleum products</i>	96,2	117,7	137,1	30,7	144,9	132,2	89,8	67,7	12,3	115,5	106,9	39,6	120,8	160,7	
20 Производња хемикалија и хемијских производа <i>Manufacture of chemicals and chemical products</i>	133,1	163,1	153,7	107,7	137,6	166,7	141,7	129,1	99,3	98,3	137,6	88,4	137,7	191,4	
21 Производња основних фармацеутских производа и фармацеутских препарата <i>Manufacture of basic pharmaceutical products and pharmaceutical preparations</i>	217,8	205,7	179,2	207,7	213,4	149,4	300,01)	291,4	188,5	171,4	119,6	197,2	270,0	188,0	
22 Производња производа од гуме и пластичних маса <i>Manufacture of rubber and plastic products</i>	146,9	176,0	165,2	130,9	151,7	177,4	181,5	142,2	148,3	127,0	148,9	175,3	188,6	189,2	
23 Производња осталих производа од неметалних минерала <i>Manufacture of other non-metallic mineral products</i>	68,0	71,2	80,7	87,3	89,5	92,5	77,9	68,6	28,5	33,3	57,4	65,3	70,3	84,2	

6.2. Изворни индекси индустријске производње по подручјима и областима КД
Original indices of industrial production by sections and divisions of activity classification
(наставак/continued)

∅2010=100

	2014	2014								2015					
		јун Jun	јул Jul	авг Aug	сеп Sep	окт Oct	нов Nov	дец Dec	јан Jan	феб Feb	мар Mar	апр Apr	мај May	јун Jun	
24 Производња базних метала <i>Manufacture of basic metals</i>	42,7	40,8	46,2	21,3	42,0	51,4	54,2	47,2	38,6	44,8	48,2	43,0	48,3	47,6	
25 Производња готових металних производа, осим машина и опреме <i>Manufacture of fabricated metal products, except machinery and equipment</i>	122,9	134,3	142,1	100,3	139,6	118,8	123,5	146,9	97,2	141,0	133,6	129,4	135,3	137,0	
26 Производња рачунара, електронских и оптичких производа <i>Manufacture of computer, electronic and optical products</i>	53,7	52,4	50,9	52,9	58,3	66,3	43,6	47,7	26,4	33,7	44,0	37,1	33,4	42,2	
27 Производња електричне опреме <i>Manufacture of electrical equipment</i>	104,1	108,7	117,7	91,5	111,5	112,5	97,2	108,4	102,2	128,2	135,6	134,1	123,8	125,3	
28 Производња машина и опреме, Д.Н. <i>Manufacture of machinery and equipment, n.e.c.</i>	143,6	212,4	221,4	81,8	134,6	148,2	107,3	113,3	73,6	99,7	129,3	148,0	124,6	93,6	
29 Производња моторних возила, приколица и полуприколица <i>Manufacture of motor vehicles, trailers and semi-trailers</i>	91,3	95,9	111,9	65,9	90,2	91,7	92,7	65,1	79,4	94,9	115,4	92,7	93,3	102,8	
30 Производња осталих саобраћајних средстава <i>Manufacture of other transport equipment</i>	151,7	160,5	176,5	199,4	164,9	144,1	113,6	165,6	76,5	87,9	132,3	153,9	117,5	119,3	
31 Производња намјештаја <i>Manufacture of furniture</i>	160,6	157,1	154,0	158,5	177,7	179,6	170,8	199,7	149,2	154,6	182,8	156,7	168,2	183,5	
32 Остала прерађивачка индустрија <i>Other manufacturing</i>	265,4	300,0 ¹⁾	300,0 ¹⁾	254,6	276,8	233,3	262,5	198,8	140,4	244,4	296,2	300,0 ¹⁾	300,0 ¹⁾	300,0 ¹⁾	
33 Поправка и инсталација машина и опреме <i>Repair and installation of machinery and equipment</i>	70,9	67,0	77,3	64,6	71,0	60,9	76,9	72,5	43,5	47,0	65,1	61,7	96,6	60,8	
D Производња и снабдијевање електричном енергијом, гасом, паром и климатизација <i>Electricity, gas, steam and air conditioning supply</i>	88,6	78,1	72,5	77,5	90,3	94,8	94,8	107,3	109,0	98,9	90,4	90,5	86,8	77,6	
35 Производња и снабдијевање електричном енергијом, гасом, паром и климатизација <i>Electricity, gas, steam and air conditioning supply</i>	88,6	78,1	72,5	77,5	90,3	94,8	94,8	107,3	109,0	98,9	90,4	90,5	86,8	77,6	

¹⁾ Индекс већи од 300
Index higher than 300

6.3. Изворни индекси индустријске производње према ГИГ
Original indices of industrial production by MIGs

претходна година=100 / previous year=100

	Индустрија укупно Total industry	Интермедијарни производи (AI) Intermediate goods (AI)	Енергија (AE) Energy (AE)	Капитални производи (BB) Capital goods (BB)	Трајни производи за широку потрошњу (CD) Durable consumer goods (CD)	Нетрајни производи за широку потрошњу (CN) Non durable consumer goods (CN)
2010	105,4	113,2	101,4	106,2	92,2	96,8
2011	104,8	106,2	104,8	96,8	126,6	102,0
2012	96,0	92,7	95,5	111,3	100,1	97,2
2013	104,1	102,9	104,3	76,3	112,3	116,6
2014	100,6	103,3	92,5	108,4	111,6	105,2
2014						
јун / Jun	103,9	115,8	82,5	116,8	109,7	114,2
јул / Jul	107,9	115,5	86,6	133,7	106,2	122,0
авг / Aug	91,5	98,7	77,2	84,4	108,7	102,4
сеп / Sep	110,0	113,8	101,7	104,6	124,7	116,8
окт / Oct	112,1	115,5	108,4	107,0	122,7	112,1
нов / Nov	108,1	112,6	103,6	115,8	117,7	103,9
дец / Dec	107,9	104,4	103,5	104,9	135,4	117,1
2015						
јан / Jan	87,3	74,4	104,8	62,9	91,9	83,9
феб / Feb	96,2	82,3	108,9	106,5	96,7	91,9
мар / Mar	99,4	104,2	99,5	93,9	113,6	91,5
апр / Apr	97,8	105,4	89,9	92,0	99,1	101,7
мај / May	104,1	111,2	102,3	100,8	104,2	97,3
јун / Jun	109,8	119,6	104,1	84,6	114,1	112,5

6.4. Изворни индекси индустријске производње по подручјима и областима КД
Original indices of industrial production by sections and divisions of activity classification

претходна година=100 / previous year=100

	2014	2014								2015					
		јун Jun	јул Jul	авг Aug	сеп Sep	окт Oct	нов Nov	дец Dec	јан Jan	феб Feb	мар Mar	апр Apr	мај May	јун Jun	
V Вађење руда и камена Mining and quarrying	96,6	92,9	105,6	104,1	105,3	120,1	125,7	97,4	82,2	87,6	97,0	91,0	107,6	122,3	
05 Вађење угља и лигнита (мрког угља) Mining of coal and lignite (black coal)	98,2	70,1	98,9	102,2	107,5	134,9	138,2	107,0	93,8	91,4	82,0	73,9	104,2	127,6	
07 Вађење руда метала Mining of metal ores	96,0	117,5	113,5	105,1	103,1	103,9	115,4	85,8	74,9	89,1	116,8	111,1	115,3	118,8	
08 Вађење осталих руда и камена Other mining and quarrying	90,7	102,7	104,1	109,8	103,1	115,1	104,1	100,3	45,2	57,6	94,1	100,1	92,0	106,5	
C Прерађивачка индустрија Manufacturing	104,9	114,9	120,6	93,2	117,3	115,7	108,3	109,2	73,4	91,5	98,9	97,4	105,9	116,5	
10 Произв. прехранбених производа Manufacture of food products	106,2	104,5	120,1	116,2	124,5	116,4	114,9	120,8	78,3	91,0	94,1	101,2	97,1	107,9	
11 Производња пића Manufacture of beverages	97,3	112,5	124,8	108,6	90,8	116,3	83,2	119,7	83,2	72,5	80,7	121,1	102,9	122,8	
12 Производња дуванских производа Manufacture of tobacco products	82,9	15,9	10,7	23,3	35,2	79,0	300,0 ¹⁾	300,01)	133,4	183,1	250,3	287,6	259,0	300,0 ¹⁾	
13 Производња текстила Manufacture of textiles	81,8	85,3	84,4	54,4	90,5	85,9	88,1	80,2	68,8	95,5	116,2	99,4	108,2	119,3	
14 Производња одјеће Manufacture of wearing apparel	115,4	126,8	122,9	110,8	151,0	149,2	83,7	89,3	84,9	99,8	109,5	122,5	92,6	85,4	
15 Производња коже и производа од коже Manufacture of leather and related products	111,1	121,5	124,9	77,4	113,2	109,6	89,6	115,5	89,8	94,4	85,2	91,6	91,8	115,9	
16 Прерада дрвета и производа од дрвета и плуте, осим намјештаја; производња предмета од сламе и плетарских материјала Manufacture of wood and of products of wood and cork, except furniture; manufacture of articles of straw and plaiting materials	101,0	116,4	109,5	101,4	109,5	108,7	97,8	96,7	58,5	62,7	80,4	96,3	106,3	122,6	
17 Производња папира и производа од папира Manufacture of paper and paper products	99,6	91,0	98,8	99,4	101,2	104,2	106,7	114,2	92,0	96,5	106,2	98,9	90,1	98,6	

6.4. Изворни индекси индустријске производње по подручјима и областима КД
Original indices of industrial production by sections and divisions of activity classification
(наставак/continued)

претходна година=100 / previous year=100

	2014	2014							2015					
		јун Jun	јул Jul	авг Aug	сеп Sep	окт Oct	нов Nov	дец Dec	јан Jan	феб Feb	мар Mar	апр Apr	мај May	јун Jun
18 Штампане и умножавање снимљених записа <i>Printing and reproduction of recorded media</i>	104,8	103,2	127,3	91,8	107,1	102,5	121,9	184,2	99,1	105,4	103,5	91,2	91,2	84,3
19 Производња кокса и рафинисаних нафтних производа <i>Manufacture of coke and refined petroleum products</i>	91,7	112,2	130,7	29,2	138,2	126,1	85,6	64,5	12,7	120,1	111,1	41,1	125,6	167,1
20 Производња хемикалија и хемијских производа <i>Manufacture of chemicals and chemical products</i>	114,5	140,3	132,2	92,7	118,4	143,4	121,9	111,0	74,6	73,8	103,4	66,4	103,4	143,8
21 Производња основних фармацевтских производа и фармацевтских препарата <i>Manufacture of basic pharmaceutical products and pharmaceutical preparations</i>	102,1	96,4	84,0	97,4	100,0	70,0	185,2	136,6	86,5	78,7	54,9	90,5	123,9	86,3
22 Производња производа од гуме и пластичних маса <i>Manufacture of rubber and plastic products</i>	135,6	162,4	152,5	120,8	140,0	163,7	167,5	131,3	101,0	86,5	101,4	119,3	128,4	128,8
23 Производња осталих производа од неметалних минерала <i>Manufacture of other non-metallic mineral products</i>	116,7	122,1	138,4	149,7	153,4	158,7	133,7	117,6	41,8	48,9	84,3	96,1	103,4	123,8
24 Производња базних метала <i>Manufacture of basic metals</i>	74,2	70,9	80,2	37,0	73,0	89,3	94,1	82,0	90,2	104,7	112,8	100,7	113,0	111,5
25 Производња готових металних производа, осим машина и опреме <i>Manufacture of fabricated metal products, except machinery and equipment</i>	110,9	121,1	128,1	90,5	125,9	107,1	111,3	132,5	79,1	114,7	108,7	105,3	110,1	111,4
26 Производња рачунара, електронских и оптичких производа <i>Manufacture of computer, electronic and optical products</i>	79,0	77,1	75,0	77,8	85,8	97,5	64,2	70,2	49,1	62,7	82,0	69,2	62,3	78,7
27 Производња електричне опреме <i>Manufacture of electrical equipment</i>	90,9	95,0	102,8	79,9	97,4	98,3	85,0	94,7	98,1	123,2	130,3	128,9	118,9	120,4
28 Производња машина и опреме, Д.Н. <i>Manufacture of machinery and equipment, n.e.c.</i>	90,7	134,1	139,7	51,7	84,9	93,5	67,7	71,5	51,2	69,4	90,0	103,0	86,8	65,1
29 Производња моторних возила, приколица и полуприколица <i>Manufacture of motor vehicles, trailers and semi-trailers</i>	100,5	105,6	123,2	72,5	99,3	101,0	102,0	71,7	86,9	103,9	126,4	101,5	102,1	112,6
30 Производња осталих саобраћајних средстава <i>Manufacture of other transport equipment</i>	101,7	107,6	118,4	133,7	110,6	96,6	76,2	111,0	50,4	57,9	87,2	101,4	77,4	78,6
31 Производња намјештаја <i>Manufacture of furniture</i>	114,4	111,9	109,7	112,9	126,5	127,9	121,7	142,3	92,9	96,2	113,8	97,5	104,7	114,3
32 Остала прерађивачка индустрија <i>Other manufacturing</i>	108,1	183,1	171,6	103,7	112,8	95,1	107,0	81,0	52,9	92,1	111,6	120,0	128,0	139,4
33 Поправка и инсталација машина и опреме <i>Repair and installation of machinery and equipment</i>	104,7	98,9	114,1	95,4	104,7	90,0	113,6	107,0	61,3	66,3	91,8	86,9	136,2	85,7
D Производња и снабдијевање електричном енергијом, гасом, паром и климатизација <i>Electricity, gas, steam and air conditioning supply</i>	91,0	80,2	74,4	79,6	92,8	97,4	97,4	110,2	122,9	111,6	102,0	102,1	97,9	87,6
35 Производња и снабдијевање електричном енергијом, гасом, паром и климатизација <i>Electricity, gas, steam and air conditioning supply</i>	91,0	80,2	74,4	79,6	92,8	97,4	97,4	110,2	122,9	111,6	102,0	102,1	97,9	87,6

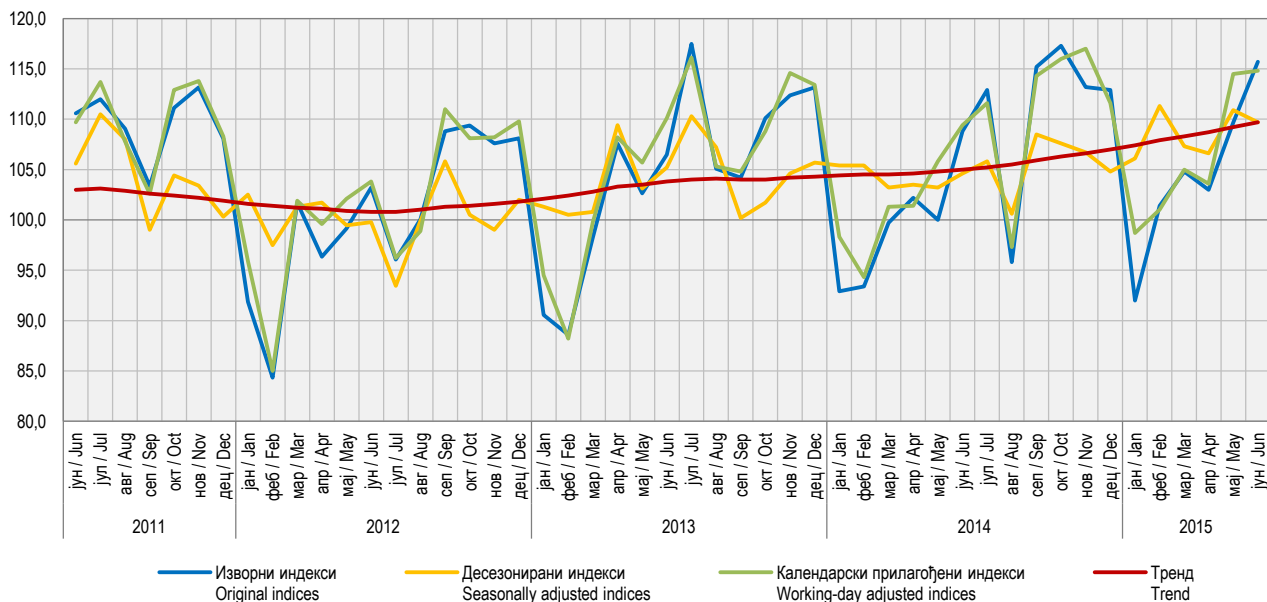
¹⁾ Индекс већи од 300
Index higher than 300

6.5. Десезонирани и календарски прилагођени индекси индустријске производње и тренд
Seasonally and working-day adjusted indices of industrial production and trend

Ø2010=100

	Изворни индекси Original indices	Десезонирани индекси Seasonally adjusted indices	Календарски прилагођени индекси Working-day adjusted indices	Тренд Trend
2013				
јун / Jun	106,5	105,2	110,1	103,8
јул / Jul	117,5	110,3	116,1	104,0
авг / Aug	105,1	107,2	105,3	104,1
сеп / Sep	104,2	100,2	104,8	104,0
окт / Oct	110,1	101,7	108,8	104,0
нов / Nov	112,4	104,6	114,6	104,2
дец / Dec	113,2	105,7	113,4	104,3
2014				
јан / Jan	92,9	105,4	98,3	104,4
феб / Feb	93,4	105,4	94,3	104,5
мар / Mar	99,7	103,2	101,3	104,5
апр / Apr	102,2	103,5	101,4	104,6
мај / May	100,0	103,2	105,8	104,8
јун / Jun	108,8	104,6	109,4	105,0
јул / Jul	112,9	105,8	111,6	105,2
авг / Aug	95,8	100,6	97,3	105,5
сеп / Sep	115,2	108,5	114,3	105,9
окт / Oct	117,3	107,6	116,0	106,3
нов / Nov	113,2	106,7	117,0	106,6
дец / Dec	112,9	104,8	111,6	107,0
2015				
јан / Jan	92,0	106,1	98,7	107,4
феб / Feb	101,4	111,3	101,0	107,9
мар / Mar	104,8	107,3	105,0	108,3
апр / Apr	103,0	106,6	103,6	108,7
мај / May	109,7	110,9	114,5	109,2
јун / Jun	115,7	109,7	114,8	109,7

Графикон 7. Индекси индустријске производње, Ø2010=100
Graph 7. Indices of industrial production, Ø2010=100



ЗАПОСЛЕНИ У ИНДУСТРИЈИ

Укупан број запослених у индустрији у јуну 2015. године у односу на просјечан мјесечни број запослених у 2014. години већи је за 1,6%. У подручју Производња и снабдијевање електричном енергијом, гасом, паром и климатизација, у јуну 2015. године у односу на просјечан мјесечни број запослених у 2014. години, остварен је раст од 2,6%, у подручју Вађења руда и камена раст од 2,1% и у Прерађивачкој индустрији раст од 1,4%.

Индекси запослених у индустрији добијају се агрегирањем броја запослених радника крајем мјесеца према кадровској евиденцији предузећа укључујући раднике управе, као и помоћних радионица које врше услуге за сопствено предузеће. Нису обухваћени подаци о броју запослених у неиндустријским дјелатностима предузећа. Подаци обухватају и број запослених радника у јединицама које се баве индустријском производњом, а налазе се у саставу неиндустријских предузећа.

EMPLOYEES IN INDUSTRY

Number of employees in industry in June 2015, compared to the average monthly number of employees in 2014, was 1.6% higher. In the section Electricity, gas, steam and air-conditioning supply, in June 2015, compared to the average monthly number of employees in 2014, an increase by 2.6% was recorded, in the section Mining and quarrying an increase by 2.1% and in the section Manufacturing an increase by 1.4%.

Indices of employees in industry are obtained through the aggregation of number of employees at the end of a month, according to the personnel records in enterprises, including employees who worked in management activities and in subsidiary workshops which provide services for their own enterprise, but excluding those who worked in non-industrial activities of enterprises. Number of employees in industrial units of non-industrial enterprises is also covered by these data.

6.6. Индекси запослених у индустрији по подручјима КД

Indices of employees in industry by sections of activity classification

претходна година=100 / previous year=100

	Укупно <i>Total</i>	Вађење руда и камена <i>Mining and quarrying</i>	Прерађивачка индустрија <i>Manufacturing</i>	Производња и снабдијевање електричном енергијом, гасом и паром и климатизација <i>Electricity, gas, steam and air conditioning production and supply</i>
2010	95,2	102,6	93,7	99,9
2011	97,5	103,1	96,4	100,1
2012	98,3	98,4	97,8	101,9
2013	99,8	100,7	99,5	101,4
2014	101,7	105,7	100,9	104,0
2014				
јун / <i>Jun</i>	101,8	105,4	101,3	101,9
јул / <i>Jul</i>	101,6	106,3	100,8	102,9
авг / <i>Aug</i>	102,0	106,7	101,0	104,9
сеп / <i>Sep</i>	102,5	107,7	101,3	106,8
окт / <i>Oct</i>	103,0	108,7	101,6	107,5
нов / <i>Nov</i>	102,8	108,7	101,4	107,9
дец / <i>Dec</i>	102,3	106,3	101,0	107,9
2015				
јан / <i>Jan</i>	99,6	100,4	99,0	102,8
феб / <i>Feb</i>	99,5	100,5	98,8	102,7
мар / <i>Mar</i>	100,1	102,0	99,5	102,5
апр / <i>Apr</i>	101,0	101,9	100,6	102,8
мај / <i>May</i>	101,8	102,1	101,7	102,7
јун / <i>Jun</i>	101,6	102,1	101,4	102,6



ГРАЂЕВИНАРСТВО *CONSTRUCTION*



Приказани подаци добијени су на основу „Тромјесечног извјештаја грађевинарства“ (Т КПС ГРАЂ-21). Извјештај Т КПС ГРАЂ-21 подносе пословни субјекти чија је претежна дјелатност, према Класификацији дјелатности КД БиХ 2010, заснованој на Статистичкој класификацији дјелатности у ЕУ, NACE Rev.2., разврстана у подручје F-Грађевинарство, као и грађевинске јединице у саставу неграђевинских пословних субјеката.

Индекси производње у грађевинарству заснивају се на извршеним ефективним часовима радника на градилиштима а према Методологији за краткорочне пословне статистике.

Пондери коришћени за израчунавање индекса производње у грађевинарству базирани су на вриједности извршених грађевинских радова.

Десезонирање је извршено методом TRAMO-SEATS на тромјесечној серији индекса (Ø2010=100), која почиње индексом за прво тромјесечје 2005. године.

Десезонирани индекси подразумевају да су подаци прилагођени за утицај сезоне и календарских дана. Календарски прилагођени индекси подразумевају да су подаци прилагођени за календарске дане.

Презентација и интерпретација индекса усклађена је са ЕУ прописима о краткорочним статистикама и препорукама о публикавању индекса производње у грађевинарству. У складу с тим, производња у грађевинарству се тумачи тромјесечном стопом промјене израчунатом из десезонираних индекса и годишњом стопом промјене израчунатом из календарски прилагођених индекса. Овим је омогућено поређење података за Републику Српску са подацима које публикује EUROSTAT. Изворни индекси тј. индекси који нису десезонирани и календарски прилагођени, приказани су искључиво ради корисника података који су навикли на овакав начин приказивања, али се не тумаче.

Presented data were obtained through the “Quarterly report on construction work” (T KPS GRADJ-21). T KPS GRADJ-21 is submitted by business entities whose predominant activity, according to the Classification of Economic Activities KD BH 2010, which is based on the Statistical Classification of Economic Activities EU NACE Rev.2, is in the section F-Construction, as well as by construction units which are in composition of non-construction business entities.

Indices of production in construction are based on the performed effective hours worked on construction sites, in accordance with the Methodology of Short-Term Business Statistics.

Weights used for the calculation of indices of production in construction are based on the value of performed construction works.

Seasonal adjustment has been performed using the TRAMO-SEATS method on the quarterly index series (Ø2010=100), which begins with the index for the first quarter of 2005.

Seasonally adjusted indices indicate that data are adjusted for both seasonal and working-day effects. Working day adjusted indices indicate that data are adjusted only for working-day effects.

The presentation and interpretation of indices is harmonised with the EU regulations referring to short-term statistics and recommendations for the publishing of indices of production in construction. Accordingly, production in construction is interpreted through the quarterly change rate calculated on the basis of seasonally adjusted indices and the annual change rate calculated on the basis of working-day adjusted indices. This allows for the comparison of data for Republika Srpska with those published by EUROSTAT. Gross indices (indices which are not seasonally or working-day adjusted) are presented only because of users of data who are accustomed to this manner of presentation, but the data are not interpreted.

7.1. Изворни индекси производње у грађевинарству ¹⁾

Original indices of production in construction ¹⁾

	Структура Structure	Индекси Indices		
		II 2015 Ø 2014	II 2015 II 2014	I-II 2015 I-II 2014
УКУПНО TOTAL	100,0	103,7	104,3	108,3
Објекти високоградње Buildings	39,3	122,0	124,7	123,5
Објекти нискоградње Civil engineering	60,7	91,9	91,0	98,4

¹⁾ Индекс за грађевинарство укупно је композитни индекс који се изводи из индекса високоградње и нискоградње и њиховог учешћа (структуре) у укупној грађевинској активности у одређеном тромјесечју.

Index for total construction is a composite index derived from the indices of buildings and civil engineering and their share (structure) in the total construction activity in a quarter.

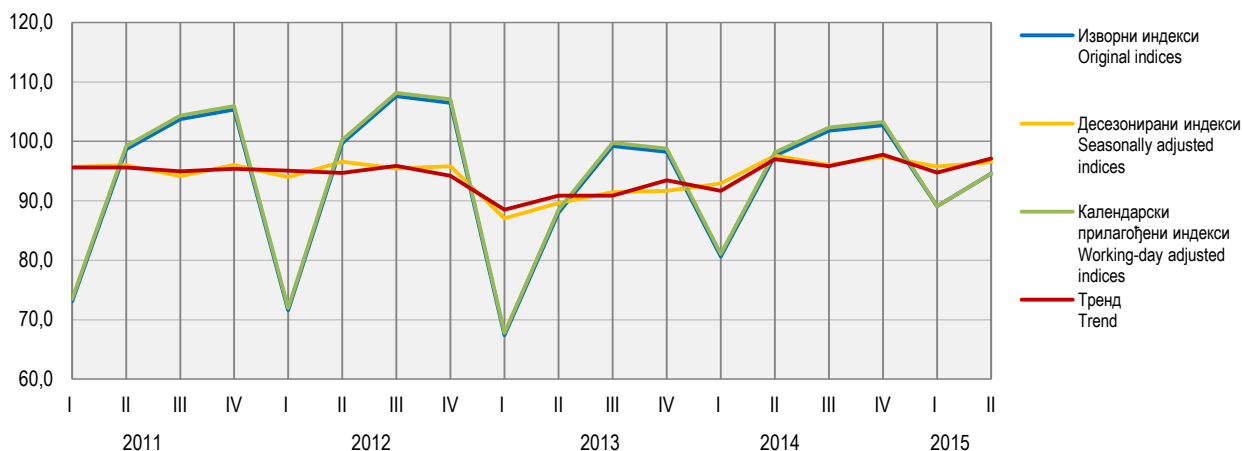
7.2. Тромјесечни индекси производње у грађевинарству
Quarterly indices of production in construction

∅2010=100

	Индекси Indices							
	објекти високоградње buildings				објекти нискоградње civil engineering			
	изворни original	десезонирани seasonally adjusted	календарски прилагођени working-day adjusted	тренд trend	изворни original	десезонирани seasonally adjusted	календарски прилагођени working-day adjusted	тренд trend
2011								
II	79,5	75,5	79,5	76,8	107,5	104,6	107,5	103,6
III	83,8	73,5	83,8	73,9	113,2	103,1	113,2	104,1
IV	84,9	73,3	84,9	72,7	114,5	105,3	114,5	104,7
2012								
I	52,8	71,2	52,8	72,3	80,8	104,5	80,8	105,5
II	78,5	73,4	78,5	72,9	111,4	108,5	111,4	105,9
III	85,6	74,0	85,6	73,3	117,5	104,3	117,5	105,2
IV	84,0	73,5	84,0	72,4	116,9	105,3	116,9	103,5
2013								
I	53,3	68,9	53,3	71,3	78,4	100,3	78,4	101,2
II	76,2	72,7	76,2	71,2	94,0	97,2	94,0	99,7
III	78,2	70,8	78,2	71,2	109,7	101,0	109,7	100,0
IV	77,7	70,8	77,7	71,7	106,2	99,0	106,2	101,1
2014								
I	65,8	74,5	65,8	72,5	90,1	103,8	90,0	103,1
II	73,2	71,4	73,2	73,3	106,3	106,1	106,3	104,7
III	78,8	75,4	78,8	75,4	113,0	105,4	113,0	105,1
IV	81,5	78,6	81,5	79,2	111,6	104,7	111,6	104,9
2015								
I	80,4	84,3	80,4	83,5	96,5	105,4	96,4	104,3
II	91,3	87,8	91,3	87,3	96,7	102,1	96,7	103,5

Графикон 8. Индекси производње у грађевинарству, ∅2010=100

Graph 8. Indices of production in construction, ∅2010=100



СПОЉНА ТРГОВИНА *EXTERNAL TRADE*



СПОЉНА ТРГОВИНА EXTERNAL TRADE

Укупан извоз Републике Српске у јуну 2015. године износи 238 937 000 КМ, док је укупан увоз у истом мјесецу износио 371 800 000 КМ.

Извоз је у јуну 2015. године у односу на јун 2014. године смањен за 1,1%, а увоз је смањен за 10,2%.

У јуну 2015. године у односу на јун 2014. године, вриједност извезене робе у Њемачку већа је за 14,1% и у Словенију за 0,2%, док је у Русију мања за 56,3%, Србију за 8,2%, Хрватску за 5,1%, Италију за 2,0% и у Аустрију за 1,7%.

У истом мјесецу, вриједност робе увезене из Аустрије већа је за 21,8%, Њемачке за 15,0% и из Италије 14,5%, док је из Русије мања за 31,2% Хрватске за 8,9%, Србије за 4,0% и из Словеније 2,0%.

Извор података за статистику спољне трговине је Јединствена царинска исправа о извозу и увозу робе. Садржај царинске исправе представља међународни стандард и одговара потребама различитих корисника података. За прикупљање и контролу исправности јединствених царинских исправа одговорна је Управа за индиректно опорезивање БиХ.

Републички завод за статистику преузима од Управе за индиректно опорезивање БиХ контролисана јединствене царинске исправе које су припремљене за аутоматску обраду података и статистички их обрађује у складу са методолошким препорукама Еуростата.

За потребе статистичког агрегираног приказивања и објављивања података о робној размјени са иностранством, користи се Класификација дјелатности, која је усклађена са европском NACE Rev. 2 класификацијом.

Мјесечни подаци текуће године су подложни промјенама до њиховог коначног годишњег објављивања.

Total export of Republika Srpska in June 2015 amounted to 238,937,000 KM, while import in the same month amounted to 371,800,000 KM.

Export in June 2015, compared to June 2014, was 1.1% lower, while import was 10.2% lower.

In June 2015, compared to June 2014, the value of goods exported to Germany increased by 14.1% and to Slovenia by 0.2%, while the value of goods exported to the Russian Federation decreased by 56.3%, to Serbia by 8.2%, to Croatia by 5.1%, to Italy by 2.0% and to Austria by 1.7%.

In the same month, the value of goods imported from Austria increased by 21.8%, from Germany by 15.0% and from Italy by 14.5%, while the value of goods imported from the Russian Federation decreased by 31.2%, from Croatia by 8.9%, from Serbia by 4.0% and from Slovenia by 2.0%.

Source of data for external trade statistics is the Single Administrative Document on export and import of goods. The content of this document is an international standard and it is adjusted the needs of different users of data. The Indirect Taxation Authority is responsible for the collection and control of validity of single administrative documents.

The Republika Srpska Institute of Statistics takes over reviewed single administrative documents prepared for automatic data processing from the Indirect Taxation Authority, and performs further statistical analysis in accordance with the methodological recommendations of Eurostat.

For the purpose of aggregated statistical presentation and publishing of data on external trade, the Classification of Activities, which is harmonised with the NACE rev. 2 Statistical Classification of Economic Activities in the European Community, is used.

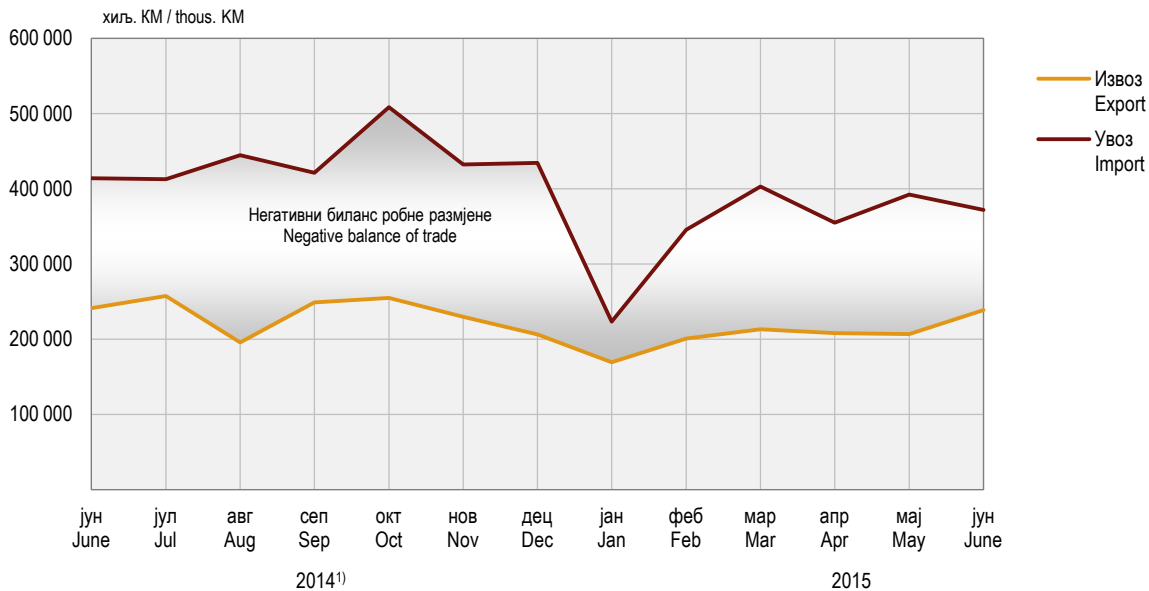
Monthly data for the current year are prone to changes until the moment of their final annual publishing.

8.1. Биланс робне размјене са иностранством External trade balance

	Вриједност, хиљ. КМ Value, thous. KM		Салдо робне размјене, хиљ. КМ Balance of trade, thous. KM	Покривеност увоза извозом, % Coverage of import with export, %
	извоз export	увоз import		
2010	2 177 809	4 053 084	-1 875 275	53,7
2011	2 560 808	4 577 526	-2 016 718	55,9
2012	2 374 737	4 487 548	-2 112 811	52,9
2013	2 604 090	4 557 635	-1 953 545	57,1
2014 ¹⁾	2 692 013	4 946 061	-2 254 048	54,4
2014 ¹⁾				
јун / Jun	241 538	414 176	-172 638	58,3
јул / Jul	257 613	412 801	-155 189	62,4
авг / Aug	195 984	444 841	-248 858	44,1
сеп / Sep	248 813	421 218	-172 405	59,1
окт / Oct	254 767	508 654	-253 887	50,1
нов / Nov	229 828	432 236	-202 408	53,2
дец / Dec	206 415	434 262	-227 847	47,5
2015				
јан / Jan	169 568	223 470	-53 902	75,9
феб / Feb	201 039	345 458	-144 419	58,2
мар / Mar	213 208	403 113	-189 905	52,9
апр / Apr	208 305	354 819	-146 514	58,7
мај / May	207 040	392 216	-185 175	52,8
јун / Jun	238 937	371 800	-132 863	64,3

¹⁾ Коначни подаци за 2014. годину
Final data for 2014

Графикон 9. Извоз и увоз
Graph 9. Export and import



¹⁾ Коначни подаци за 2014. годину
Final data for 2014

8.2. Вриједност извоза и индекси према подручјима КД
Value of export and indices by section of activity classification

хилъ. КМ / thous. KM

	Укупно Total	Пољопривреда, шумарство и риболов Agriculture, forestry and fishing	Вађење руда и камена Mining and quarrying	Прерађивачка индустрија Manufacturing	Произ. и снабд. ел. енергијом, гасом, паром и климатиз. Electricity, gas, steam and air conditioning supply	Снабд. водом; каналлиз, управ. отпадом и дјел. санације жив. сред. Water supply; sewerage, waste management and remediation activities	Информација и комуникације Information and communication	Стручне, научне и техничке дјелатности Professional, scientific and technical activities	Остало и нераспоређено Other and unclassified
2010	2 177 809	91 724	47 953	1 699 792	258 773	76 385	3 181	-	2
2011	2 560 808	95 515	77 937	2 111 891	165 611	106 772	3 083	-	0
2012	2 374 737	86 758	96 218	2 033 375	47 736	108 041	1 826	782	-
2013	2 604 090	100 345	71 008	2 130 882	171 925	128 248	1 673	8	2
2014 ¹⁾	2 692 013	105 316	71 240	2 303 461	114 094	95 356	2 395	151	-
2014 ¹⁾									
јун / Jun	241 538	9 050	5 860	207 911	9 777	8 778	161	-	-
јул / Jul	257 613	10 170	7 058	218 809	12 673	8 787	115	-	-
авг / Aug	195 984	10 408	6 489	165 076	6 295	7 363	271	81	-
сеп / Sep	248 813	10 455	7 094	215 367	6 334	9 212	281	70	-
окт / Oct	254 767	11 292	7 254	215 921	10 494	9 280	525	0	-
нов / Nov	229 828	11 128	5 008	194 983	10 015	8 464	229	0	-
дец / Dec	206 415	12 000	5 430	176 939	6 164	5 838	44	-	-
2015									
јан / Jan	169 568	7 559	4 582	142 942	8 533	5 832	119	-	-
феб / Feb	201 039	8 133	4 558	170 448	12 122	5 720	59	-	-
мар / Mar	213 208	8 001	6 000	181 508	10 215	7 346	137	-	-
апр / Apr	208 305	7 579	4 165	185 337	4 209	6 837	179	-	-
мај / May	207 040	7 614	5 338	183 720	3 937	6 395	36	-	-
јун / Jun	238 937	9 858	4 314	216 443	2 612	5 505	206	-	-

СПОЉНА ТРГОВИНА EXTERNAL TRADE

8.2. Вриједност извоза и индекси према подручјима КД Value of export and indices by section of activity classification (наставак/continued)

хиљ. КМ / thous.KM

	Укупно <i>Total</i>	Пољопривреда, шумарство и риболов <i>Agriculture, forestry and fishing</i>	Вађење руда и камена <i>Mining and quarrying</i>	Прерађивачка индустрија <i>Manufacturing</i>	Произ. и снабд. ел. енергијом, гасом, паром и климатиз. <i>Electricity, gas, steam and air conditioning supply</i>	Снабд. водом; каналлиз, управ. отпадом и дјел. санације жив. сред. <i>Water supply; sewerage, waste management and remediation activities</i>	Информација и комуникације <i>Information and communication</i>	Стручне, научне и техничке дјелатности <i>Professional, scientific and technical activities</i>	Остало и нераспоређено <i>Other and unclassified</i>
Индекси – исти период претходне године = 100 <i>Indices – same period of the previous year = 100</i>									
2010	130,2	147,5	107,9	129,6	122,8	189,9	85,1	-	450,0
2011	117,6	104,1	162,5	124,2	64,0	139,8	96,9	-	22,2
2012	92,7	90,8	123,5	96,3	28,8	101,2	59,2	-	-
2013	109,7	115,7	73,8	104,8	360,2	118,7	91,6	1,0	-
2014 ¹⁾	103,4	105,0	100,3	108,1	66,4	74,4	143,2	²⁾	-
2014 ¹⁾									
јун / <i>Jun</i>	108,9	111,5	100,8	109,8	124,7	83,1	142,4	-	-
јул / <i>Jul</i>	105,8	94,1	97,0	109,4	91,0	77,3	62,9	-	-
авг / <i>Aug</i>	97,8	101,5	110,8	103,8	41,5	75,3	118,1	-	-
сеп / <i>Sep</i>	107,0	89,6	104,9	114,4	50,4	70,2	217,5	-	-
окт / <i>Oct</i>	114,2	82,1	115,7	113,3	391,9	94,9	927,9	-	-
нов / <i>Nov</i>	98,4	94,3	74,8	101,3	98,3	69,2	169,5	0,2	-
дец / <i>Dec</i>	92,2	145,0	107,9	96,3	37,5	58,1	25,6	-	-
2015									
јан / <i>Jan</i>	86,7	141,6	86,3	87,6	65,6	67,4	72,6	-	-
феб / <i>Feb</i>	95,9	153,8	94,3	94,4	105,7	76,9	33,0	-	-
мар / <i>Mar</i>	92,7	120,8	104,3	91,7	82,9	105,0	60,7	-	-
апр / <i>Apr</i>	95,1	109,3	69,9	97,7	51,8	85,5	99,8	-	-
мај / <i>May</i>	102,1	114,9	102,9	103,8	53,1	97,6	172,3	-	-
јун / <i>Jun</i>	98,9	108,9	73,6	104,1	26,7	62,7	127,3	-	-

¹⁾ Коначни подаци за 2014. годину
Final data for 2014

²⁾ Индекс је већи од 999
Index is higher than 999

8.3. Вриједност увоза и индекси према подручјима КД
Value of import and indices by section of activity classification

хиљ. КМ / thous. KM

	Укупно Total	Пољопривреда, шумарство и риболов Agriculture, forestry and fishing	Вађење руда и камена Mining and quarrying	Прерађивачка индустрија Manufacturing	Произ. и снабд. ел. енергијом, гасом, паром и климатиз. Electricity, gas, steam and air conditioning supply	Снабд. водом; канализ, управ. отпадом и дјел. санације жив. сред. Water supply; sewerage, waste management and remediation activities	Информација и комуникације Information and communication	Стручне, научне и техничке дјелатности Professional, scientific and technical activities	Остало и нераспоређено Other and unclassified
2010	4 053 084	200 325	965 852	2 749 315	108 680	1 633	27 223	15	41
2011	4 577 526	223 391	1 317 377	2 968 159	40 350	4 778	22 908	535	28
2012	4 487 548	209 333	1 211 699	2 996 290	39 057	9 472	18 802	2 856	39
2013	4 557 635	207 477	1 225 881	3 074 468	13 497	18 536	16 262	1 415	98
2014 ¹⁾	4 946 061	220 662	1 066 122	3 599 918	35 558	6 385	16 541	811	64
2014 ¹⁾									
јун / Jun	414 176	18 823	95 468	294 403	3 933	124	1 394	3	27
јул / Jul	412 801	21 137	43 523	342 224	3 860	362	1 305	385	6
авг / Aug	444 841	17 305	105 341	316 867	3 848	255	1 221	1	3
сеп / Sep	421 218	19 764	76 735	319 415	3 184	241	1 473	405	1
окт / Oct	508 654	22 919	123 307	357 643	2 132	532	2 107	2	12
нов / Nov	432 236	16 377	96 045	317 670	490	423	1 231	0	0
дец / Dec	434 262	18 579	80 934	328 408	3 649	335	2 350	7	0
2015									
јан / Jan	223 470	16 076	1 447	203 406	990	489	1 033	25	4
феб / Feb	345 458	21 298	57 689	262 029	2 580	299	1 561	0	2
мар / Mar	403 113	25 535	70 563	303 778	1 752	259	1 225	0	-
апр / Apr	354 819	19 989	15 823	315 446	768	226	2 541	23	4
мај / May	392 216	17 334	90 806	282 126	501	350	1 093	6	0
јун / Jun	371 800	16 635	63 437	289 551	638	314	1 225	1	-
Индекси – исти период претходне године = 100 Indices – same period of the previous year = 100									
2010	113,6	113,2	141,9	103,9	364,6	146,9	85,4	25,9	70,8
2011	112,9	111,5	136,4	108,0	37,1	292,6	84,2	¹⁾	69,8
2012	98,0	93,7	92,0	100,9	96,8	198,3	82,1	534,1	137,1
2013	101,6	99,1	101,2	102,6	34,6	195,7	86,5	49,5	252,3
2014 ¹⁾	108,5	106,4	87,0	117,1	263,4	34,4	101,7	57,3	64,8
2014 ¹⁾									
јун / Jun	130,3	118,9	270,3	111,7	749,1	6,7	169,2	²⁾	496,3
јул / Jul	102,8	126,1	37,7	130,2	380,1	10,4	70,5	²⁾	219,1
авг / Aug	115,1	107,1	97,9	122,5	329,4	14,9	90,7	160,6	105,6
сеп / Sep	107,7	111,1	78,0	118,7	150,7	11,1	106,1	²⁾	175,2
окт / Oct	111,7	108,1	89,5	123,1	63,4	43,5	157,9	235,7	²⁾
нов / Nov	101,6	103,5	71,0	117,4	39,8	42,0	98,5	²⁾	0,6
дец / Dec	110,6	112,7	78,2	121,8	710,7	37,8	162,4	1,9	33,7
2015									
јан / Jan	88,9	118,6	3,6	104,7	86,1	55,7	117,4	-	-
феб / Feb	81,0	108,7	38,0	104,7	105,7	31,2	140,2	577,8	134,8
мар / Mar	95,5	130,8	98,4	93,2	63,6	22,7	115,5	1,5	-
апр / Apr	102,0	113,1	71,4	104,6	17,1	40,5	201,3	²⁾	42,4
мај / May	91,1	112,6	57,4	112,3	13,8	60,5	95,5	²⁾	28,6
јун / Jun	89,8	88,4	66,4	98,4	16,2	253,1	87,9	21,1	-

¹⁾ Коначни подаци за 2014. годину
Final data for 2014

²⁾ Индекс је већи од 999
Index is higher than 999

СПОЉНА ТРГОВИНА EXTERNAL TRADE

8.4. Извоз по земљама најважнијим партнерима

Export by main partner country

хил. KM / thous. KM

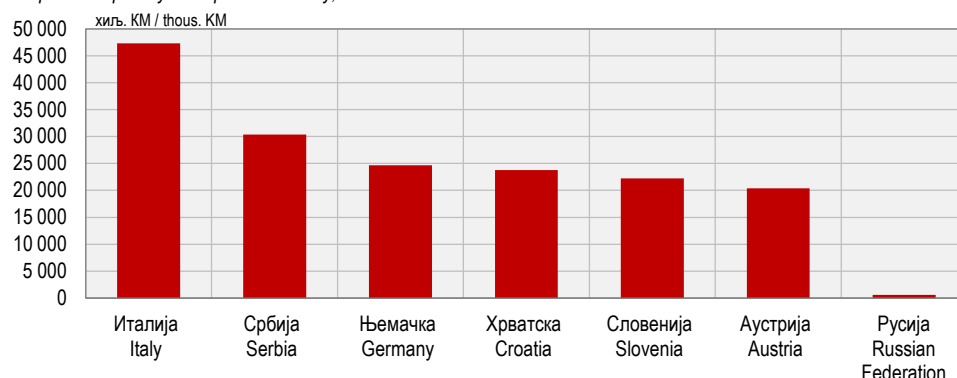
	Укупно Total	Аустрија Austria	Италија Italy	Њемачка Germany	Русија Russian Federation	Словенија Slovenia	Србија Serbia	Хрватска Croatia	Остале земље Other countries
2010	2 177 809	130 415	340 505	181 613	3 552	210 368	383 884	287 923	639 550
2011	2 560 808	198 558	372 771	208 726	4 037	198 811	477 502	332 876	767 527
2012	2 374 737	225 532	380 676	197 076	4 169	196 130	371 103	320 170	679 881
2013	2 604 090	213 769	413 354	263 328	4 915	233 285	414 095	324 049	737 295
2014 ¹⁾	2 692 013	212 166	492 792	251 181	9 924	236 902	400 165	278 421	810 462
2014 ¹⁾									
јун / Jun	241 538	20 722	48 244	21 593	1 381	22 155	33 109	25 044	69 289
јул / Jul	257 613	20 865	52 684	23 017	355	21 108	33 092	29 142	77 350
авг / Aug	195 984	16 291	29 621	15 434	964	17 646	32 571	21 592	61 865
сеп / Sep	248 813	19 457	46 389	23 894	1 578	19 846	43 927	24 502	69 220
окт / Oct	254 767	19 735	46 661	22 173	1 811	24 657	39 359	24 853	75 518
нов / Nov	229 828	20 176	38 673	20 144	1 537	22 983	34 386	21 104	70 825
дец / Dec	206 415	13 903	38 484	18 489	1 285	20 033	30 826	16 887	66 507
2015									
јан / Jan	169 568	16 432	32 208	20 177	1 496	14 711	18 652	13 165	52 727
феб / Feb	201 039	16 317	38 900	19 631	3 188	19 458	28 137	15 538	59 871
мар / Mar	213 208	19 668	38 538	20 740	2 403	23 380	30 706	13 935	63 837
апр / Apr	208 305	19 083	40 991	19 488	1 442	18 375	29 553	15 155	64 219
мај / May	207 040	19 917	40 014	19 727	2 063	21 079	24 764	17 892	61 585
јун / Jun	238 937	20 361	47 287	24 643	604	22 207	30 391	23 769	69 677
Индекси – исти период претходне године = 100 Indices – same period of the previous year = 100									
2010	130,2	125,7	112,1	126,3	110,3	181,5	114,6	134,2	141,2
2011	117,6	152,3	109,5	114,9	113,7	94,5	124,4	115,6	120,0
2012	92,7	113,6	102,1	94,4	103,3	98,7	77,7	96,2	88,6
2013	109,7	94,8	108,6	133,6	117,9	118,9	111,6	101,2	108,4
2014 ¹⁾	103,4	99,3	119,2	95,4	201,9	101,6	96,6	85,9	109,9
2014 ¹⁾									
јун / Jun	108,9	107,3	122,7	106,4	188,6	109,9	105,6	81,1	116,1
јул / Jul	105,8	113,0	120,6	87,8	39,6	106,6	88,2	85,7	122,8
авг / Aug	97,8	95,4	122,1	76,8	568,1	101,3	86,9	82,3	107,3
сеп / Sep	107,0	105,8	117,2	101,2	²⁾	95,9	110,8	97,9	105,8
окт / Oct	114,2	103,4	126,9	98,7	762,5	112,4	107,1	99,2	124,3
нов / Nov	98,4	105,6	92,6	85,3	676,0	109,7	103,8	81,7	102,7
дец / Dec	92,2	91,3	115,8	97,1	137,4	101,0	61,4	63,8	113,0
2015									
јан / Jan	86,7	127,0	94,4	95,4	583,7	92,9	49,7	57,7	103,4
феб / Feb	95,9	107,4	111,3	89,6	²⁾	107,1	105,3	69,7	85,2
мар / Mar	92,7	105,4	92,5	88,5	²⁾	125,8	97,8	56,0	89,8
апр / Apr	95,1	111,6	99,5	92,0	978,8	98,3	92,8	67,9	96,6
мај / May	102,1	116,2	99,8	105,3	²⁾	122,6	97,7	77,7	100,7
јун / Jun	98,9	98,3	98,0	114,1	43,7	100,2	91,8	94,9	100,6

¹⁾ Коначни подаци за 2014. годину/Final data for 2014

²⁾ Индекс је већи од 999/Index is higher than 999

Графикон 10. Земље најважнији партнери у извозу, јун 2015.

Graph 10. Export by main partner country, June 2015



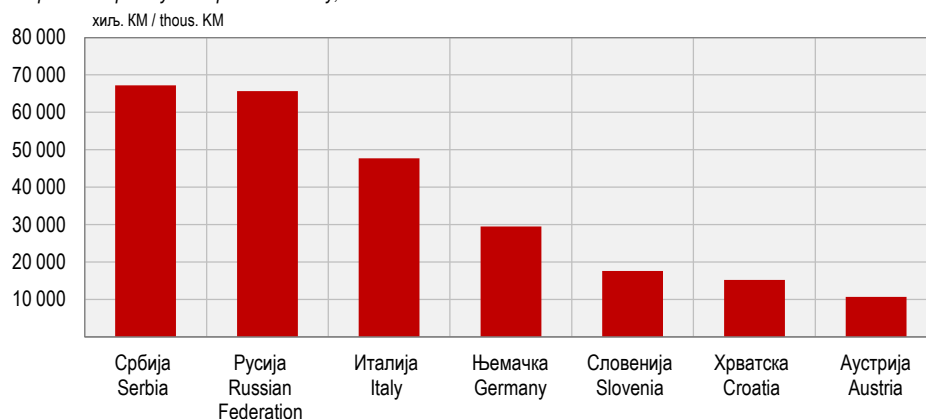
8.5. Увоз по земљама најважнијим партнерима
Import by main partner country

	Укупно Total	Аустрија Austria	Италија Italy	Њемачка Germany	Русија Russian Federation	Словенија Slovenia	Србија Serbia	Хрватска Croatia	Остале земље Other countries
2010	4 053 084	123 940	356 359	233 041	947 698	202 918	850 953	333 271	1 004 903
2011	4 577 526	132 605	386 057	238 888	1 308 920	206 574	823 095	283 374	1 198 013
2012	4 487 548	129 757	411 748	270 356	1 165 178	202 605	770 018	241 290	1 296 595
2013	4 557 635	122 058	444 571	286 109	1 222 278	192 686	764 879	190 719	1 334 336
2014 ¹⁾	4 946 061	119 866	497 981	334 424	1 063 353	207 887	792 584	198 275	1 731 692
2014 ¹⁾									
јун / Jun	414 176	8 780	41 647	25 651	95 443	17 971	70 048	16 678	137 958
јул / Jul	412 801	9 651	47 787	31 680	43 694	19 189	71 730	16 319	172 751
авг / Aug	444 841	12 768	27 567	32 176	107 241	14 971	76 539	14 968	158 611
сеп / Sep	421 218	12 706	38 947	29 496	76 587	20 917	72 288	20 573	149 704
окт / Oct	508 654	9 927	47 965	29 841	122 689	19 675	74 903	17 784	185 869
нов / Nov	432 236	10 052	43 886	27 156	95 734	17 151	67 275	13 613	157 368
дец / Dec	434 262	9 311	46 895	29 167	82 437	16 136	71 562	18 017	160 734
2015									
јан / Jan	223 470	5 737	35 622	17 776	759	13 881	40 556	10 865	98 274
феб / Feb	345 458	11 246	39 656	24 849	57 488	17 582	56 204	13 844	124 590
мар / Mar	403 113	9 886	46 248	35 237	70 035	22 095	66 404	19 501	133 706
апр / Apr	354 819	15 305	48 999	33 014	16 121	19 039	67 939	20 039	134 362
мај / May	392 216	10 524	54 571	24 845	92 083	18 680	61 260	15 162	115 090
јун / Jun	371 800	10 693	47 693	29 507	65 638	17 620	67 220	15 193	118 236
Индекси – исти период претходне године = 100 Indices – same period of the previous year = 100									
2010	113,6	98,9	99,3	95,3	137,2	122,6	108,1	147,5	103,6
2011	112,9	107,0	108,3	102,5	138,1	101,8	96,7	85,0	119,2
2012	98,0	97,9	106,7	113,2	89,0	98,1	93,6	85,1	108,2
2013	101,6	94,1	108,0	105,8	104,9	95,1	99,3	79,0	102,9
2014 ¹⁾	108,5	98,2	112,0	116,9	87,0	107,9	103,6	104,0	129,8
2014 ¹⁾									
јун / Jun	130,3	78,2	103,7	100,1	277,2	103,7	106,5	108,6	127,8
јул / Jul	102,8	85,3	109,2	123,9	38,1	111,1	102,0	105,1	167,7
авг / Aug	115,1	129,1	108,3	142,5	100,9	108,9	109,0	75,4	133,9
сеп / Sep	107,7	116,9	110,2	111,9	77,9	122,9	105,1	122,2	127,4
окт / Oct	111,7	93,0	111,3	112,6	89,8	103,5	99,6	107,7	145,6
нов / Nov	101,6	98,3	113,8	110,8	71,4	114,2	106,7	105,5	123,9
дец / Dec	110,6	86,8	116,5	125,4	79,9	117,4	103,8	105,0	139,2
2015									
јан / Jan	88,9	77,9	117,3	91,4	1,9	114,0	90,0	99,0	113,3
феб / Feb	81,0	112,6	107,4	106,7	38,3	107,7	104,1	93,2	103,2
мар / Mar	95,2	98,6	99,3	116,4	100,0	127,8	106,6	91,9	81,4
апр / Apr	102,0	165,5	106,1	99,4	74,2	101,2	96,9	112,1	102,8
мај / May	91,1	104,7	126,2	107,9	58,2	108,2	107,9	98,4	108,3
јун / Jun	89,9	121,8	114,5	115,0	68,8	98,0	96,0	91,1	85,7

¹⁾ Коначни подаци за 2014. годину/Final data for 2014

Графикон 11. Земље најважнији партнери у увозу, јун 2015.

Graph 11. Import by main partner country, June 2015



...

ДИСТРИБУТИВНА ТРГОВИНА *DISTRIBUTIVE TRADE*



Укупан промет у трговини на мало у јуну 2015. године у односу на просјек 2014. године већи је за 3,2%.

Промет у трговини на мало храном, пићима и дуванским продавницама у неспецијализованим продавницама у јуну 2015. године у односу на просјек 2014. године мањи је 7,7%, у трговини на мало у специјализованим продавницама у истом периоду мањи је за 20,2 а у трговини на мало моторним горивима и мазивима већи је за 2,3%.

Подаци дати у овом Прегледу добијени су на основу „Мјесечног извјештаја трговине на мало“ (ТРГ-1).

Методологија за истраживање темељи се на Уредби о краткорочним статистикама ЕУ-а бр. 1165/98.

Истраживањем су обухваћена предузећа из Статистичког пословног регистра у области 47 Класификације дјелатности и предузећа која су регистрована у другим дјелатностима, а обављају и дјелатност трговине на мало.

Промет је вриједност продатих роба и обављених услуга у току мјесеца, без обзира на то да ли су наплаћене или не. У промет није укључен порез на додатну вриједност (ПДВ).

Од јануара 2013. године, статистички подаци о промету трговине на мало, обрађују и исказују према Класификацији дјелатности КДБиХ 2010 која садржајно и структурно у потпуности одговара ЕУ класификацији NACE Rev.2.

Total turnover in retail trade in June 2015, compared to the 2014 average, was 3.2% higher.

Turnover in retail trade of food, beverages and tobacco in non-specialised stores in June 2015, compared to the 2014 average, was 7.7% lower. During the same period, turnover in retail trade in specialised stores was 20.2% lower and in retail trade of motor fuels and lubricants 2.3% higher.

Data in this Review were obtained through the "Monthly Report on Retail Trade" (TRG-1).

Methodology for the survey is based on the EU Short-Term Statistics Regulation No.1165/98.

The survey covers all enterprises from the Statistical Business Register in the division 47 of the Classification of Economic Activities and enterprises registered within other activities which also perform retail trade activity.

Turnover refers to the value of goods sold and services performed during the month, regardless of whether those were paid for or not. Turnover does not include value added tax (VAT).

Starting from January 2013, data on turnover in retail trade have been collected, edited and published by section of activities in accordance with the Classification of Economic Activities KD BIH 2010, which is in its content and structure completely harmonised with EU Classification NACE Rev.2.

9.1. Индекси промета трговине на мало, у текућим цијенама

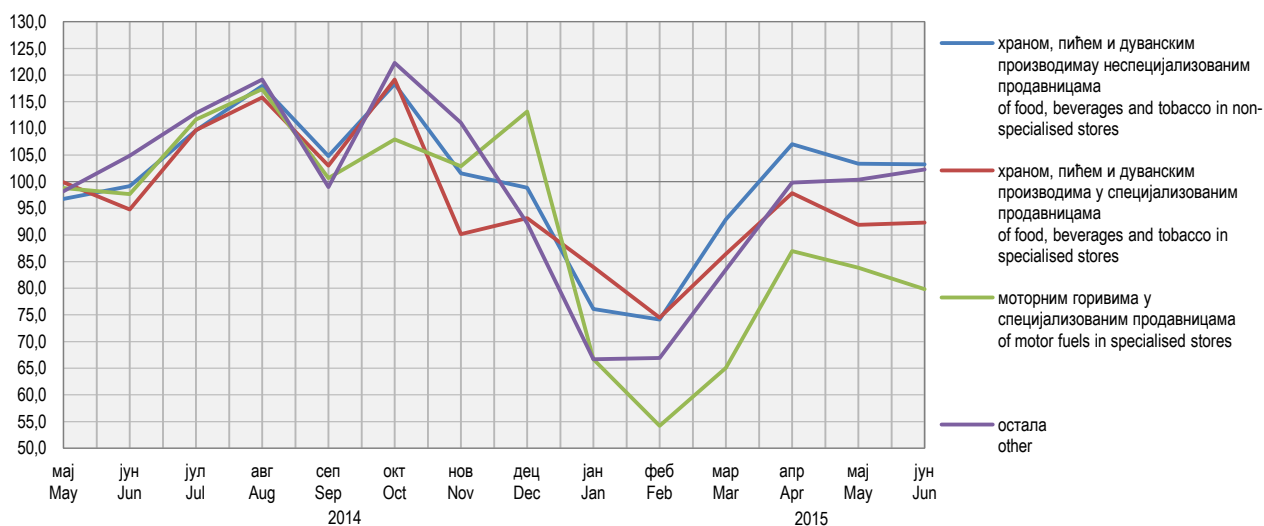
Indices of turnover in retail trade, current prices

	Укупно Total	Трговина на мало Retail trade			
		у неспецијализованим продавницама in non-specialised stores	храном, пићем и дуванским производима у специјализованим продавницама of food, beverages and tobacco in specialised stores	моторним горивима у специјализованим продавницама of motor fuels in specialised stores	остала other
Претходна година = 100 Previous year = 100					
2010	110,3	107,6	98,3	106,9	110,3
2011	107,0	106,1	105,3	103,7	107,0
2012	104,9	102,7	102,5	109,6	104,9
2013	120,6	119,0	116,8	114,7	120,6
2014	91,3	86,3	107,0	88,1	97,3
∅2014=100					
2014					
јун / Jun	96,7	96,9	98,8	98,2	94,5
јул / Jul	99,2	93,9	97,7	104,8	98,7
авг / Aug	109,6	108,1	111,6	112,9	107,1
сеп / Sep	118,0	117,2	117,3	119,2	117,6
окт / Oct	104,8	105,7	100,7	99,0	111,2
нов / Nov	118,3	120,8	108,0	122,3	114,0
дец / Dec	101,5	97,2	102,9	111,0	95,3
∅2014=100					
2015					
јан / Jan	76,1	89,3	66,7	66,7	75,3
феб / Feb	74,1	81,5	54,2	66,9	79,2
мар / Mar	92,9	96,7	65,0	83,5	105,9
апр / Apr	107,0	109,3	87,0	99,8	117,2
мај / May	103,3	104,4	83,9	100,4	110,0
јун / Jun	103,2	92,3	79,8	102,3	112,8

ДИСТРИБУТИВНА ТРГОВИНА DISTRIBUTIVE TRADE

Графикон 12. Индекси промета у трговини на мало, Ø2014 = 100

Graph 12. Indices of turnover in retail trade, Ø2014 = 100



УГОСТИТЕЛСТВО
HOTELS AND RESTAURANTS



УГОСТИТЕЉСТВО HOTELS AND RESTAURANTS

Промет у Републици Српској у првом тромјесечју 2015. године у односу на исти период претходне године већи је за 17,9%, у односу на четврто тромјесечје 2014. године мањи је за 9,2%, у односу на просјек 2014. године већи је за 7,6%, а у односу на просјек 2010. године већи је за 13,5%.

Подаци су добијени на основу „Тромјесечног извјештаја услужних дјелатности (К КПС УСЛ-1)“ које се од 2015. године проводи методом узорка. Методологија за истраживање темељи се на Уредби о краткорочним статистикама ЕУ-а бр. 1165/98. Истраживањем су обухваћена предузећа из Статистичког пословног регистра у области 55 и 56 Класификације дјелатности и предузећа која су регистрована у другим дјелатностима, а обављају и дјелатност угоститељства.

Промет је вриједност продатих роба и обављених услуга у току тромјесечја, без обзира на то да ли су наплаћене или не. У промет није укључен порез на додатну вриједност (ПДВ).

Ради упоредивости података урађен је прерачун временске серије од 2009–2014. године.

Подацима нису обухваћени предузетници.

Turnover in Republika Srpska in the 1st quarter of 2015, compared to the same period of the previous year, was 17.9% higher, while compared to the 4th quarter of 2014 it was 9.2% lower. Compared to the 2014 average, turnover was 7.6% higher and compared to the 2010 average it was 13.5% higher.

Data were obtained through the “Quarterly report on service activities (K KPS USL-1)”, which has been carried out using the sample method since 2015. Survey methodology is based on the Short-term statistics Regulation EU No.1165/98. The survey covers enterprises from the Statistical Business Register, in the divisions 55 and 56 of the Classification of Economic Activities, as well as enterprises registered in other activities which perform catering activity.

Turnover is value of goods sold and services performed during a quarter, regardless of these being paid for or not. Turnover does not include Value Added Tax (VAT).

In order to achieve comparability of data, the time series for the period between 2009 and 2014 was recalculated.

Entrepreneurs are not covered by the data.

10.1. Индекси промета по областима

Turnover indices by division

	Укупно Total	55 Смјештај 55 Accommodation	56 Дјелатности припреме и послуживања хране и пића 56 Food and beverage service activities
Исти период претходне године = 100 Same period of the previous year = 100			
2010	98,6	101,0	95,3
2011	105,8	103,5	109,1
2012	102,5	112,9	88,3
2013	110,2	106,7	116,4
2014	103,8	90,9	124,4
2013			
II	105,4	101,5	113,5
III	110,6	103,1	122,8
IV	119,7	108,9	136,5
2014			
I	96,9	82,8	128,9
II	111,2	91,9	147,1
III	112,4	99,3	130,2
IV	95,7	91,0	101,5
2015			
I	117,9	139,3	96,5

ТУРИЗАМ
TOURISM



У јуну 2015. остварено је 28 898 долазака, што је у односу на мај 2015. године мање за 8,0%, и 63 026 ноћења, што је у односу на мај 2015. године мање за 4,8%.

Број долазака у јуну 2015. године у односу на исти мјесец претходне године већи је за 19,2%, а број ноћења је већи за 18,8%.

У јуну 2015. године Република Српска је располагала са 9 704 сталних лежаја.

Подаци у овом Прегледу прикупљени су „Мјесечним извјештајем о туристима и ноћењима“ (ТУ–11), којег достављају угоститељска и друга предузећа, пословни субјекти и организације које пружају услуге смјештаја гостима.

Извори података за састављање извјештаја ТУ–11 су књиге гостију, које воде објекти који пружају услуге смјештаја гостима. Подацима је обухваћен број долазака и остварени број ноћења туриста, а не број туриста.

Туристом се сматра свако лице које путује у неко мјесто изван свог пребивалишта и проведе најмање једну ноћ у угоститељском или неком другом објекту за смјештај гостију, а мотиви боравка могу бити: одмор, послови (конгреси, сајмови и изложбе, мисије међународних организација и сл.), здравље, учествовање у спортским догађајима и сл.

Од јануара 2013. године, објекти за смјештај у бањским мјестима у којима особе бораве ради медицинске рехабилитације, приказују доласке и ноћења само за особе које саме носе накнаду за тај боравак. За период од 2008. до 2012. године, извршен је прерачун података.

There were 28,898 arrivals in June 2015, which was 8.0% lower compared to the number of arrivals realised in May 2015, and 63,026 nights, which was 4.8% lower compared to May 2015.

Number of tourist arrivals in June 2015 was 19.2% higher when compared to the same month of the previous year, while number of tourist nights was 18.8% higher.

In June 2015, Republika Srpska had the capacity of 9,704 permanent beds.

Data in this Review were obtained through the "Monthly report on tourists and nights" (TU-11), provided by hotel and restaurant enterprises and other enterprises, business entities and organisations that provide services of guests' accommodation.

Guest books maintained by establishments that provide services of guests' accommodation are the main source of data for the report TU-11. These data cover number of tourist arrivals and nights, but not number of tourists.

A tourist is any person travelling to a place other than that of his/her usual place of residence and spending at least one night in a hotel and restaurant establishment or some other accommodation establishment, and whose main purpose of visit may be one of the following: holiday, business (congresses, fairs and expositions, missions of international organisations etc.), health, participation in sports events, etc.

Since January 2013, facilities for accommodation in spa resorts, where people stay for medical rehabilitation, only present arrivals and nights for persons who pay for the stay themselves. For the period from 2008 until 2012, data were recalculated.

11.1. Доласци и ноћења туриста и индекси *Tourist arrivals and nights and indices*

	Доласци туриста <i>Tourist arrivals</i>			Ноћења туриста <i>Tourist nights</i>		
	укупно <i>total</i>	домаћи <i>domestic</i>	страни <i>foreign</i>	укупно <i>total</i>	домаћи <i>domestic</i>	страни <i>foreign</i>
2010	233 737	138 652	95 085	540 750	333 827	206 923
2011	235 247	137 858	97 389	575 420	348 652	226 768
2012	238 685	136 710	101 975	591 154	346 368	244 786
2013	253 653	140 886	112 767	629 663	355 727	273 936
2014	260 160	141 898	118 262	598 668	323 002	275 666
2014						
јун / Jun	24 251	12 938	11 313	53 045	32 282	20 763
јул / Jul	23 779	11 209	12 570	60 277	33 814	26 463
авг / Aug	24 777	12 003	12 774	61 622	33 842	27 780
сеп / Sep	26 791	14 774	12 017	57 731	35 699	22 032
окт / Oct	25 208	13 526	11 682	59 949	29 060	30 889
нов / Nov	21 426	12 809	8 617	45 647	24 227	21 420
дец / Dec	21 576	13 319	8 257	41 799	23 157	18 642
2015						
јан / Jan	16 723	8 726	7 997	46 297	21 368	24 929
феб / Feb	20 927	11 480	9 447	53 199	24 121	29 078
мар / Mar	22 628	12 565	10 063	55 743	24 397	31 346
апр / Apr	22 944	12 794	10 150	53 472	29 679	23 793
мај / May	31 426	16 531	14 895	66 218	37 218	29 000
јун / Jun	28 898	15 958	12 940	63 026	39 187	23 839

11.1. Доласци и ноћења туриста и индекси

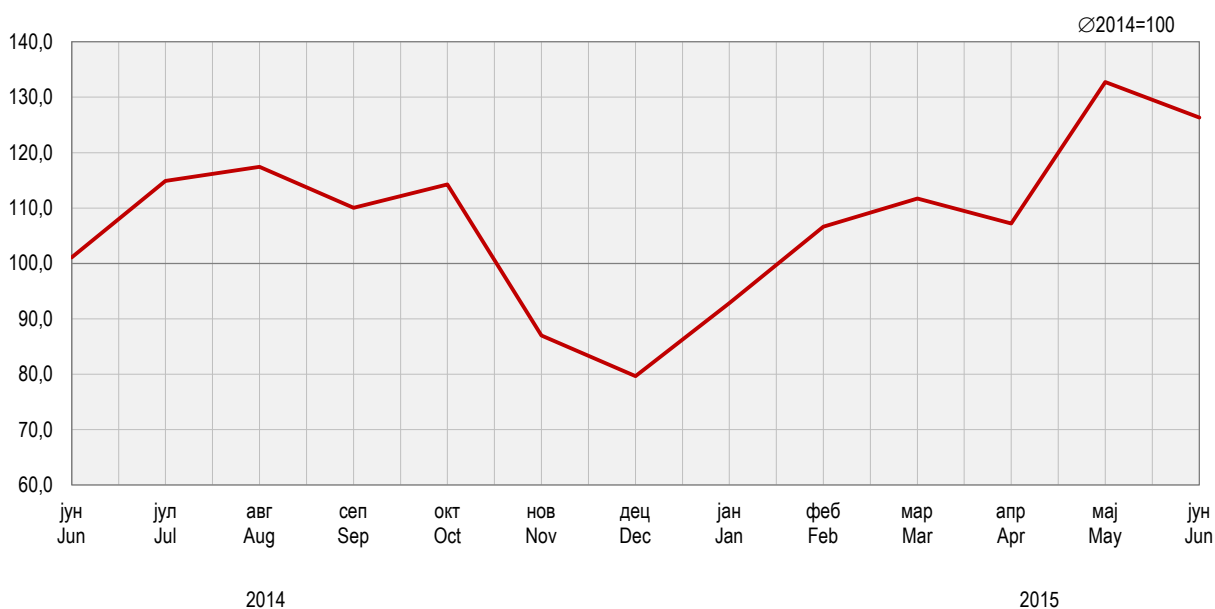
Tourist arrivals and nights and indices

(наставак/continued)

	Доласци туриста Tourist arrivals			Ноћења туриста Tourist nights		
	укупно total	домаћи domestic	страни foreign	укупно total	домаћи domestic	страни foreign
Индекси – исти период претходне године = 100 Indices – same period of the previous year = 100						
2010	104,1	106,1	101,3	102,3	104,2	99,2
2011	100,6	99,4	102,4	106,4	104,4	109,6
2012	101,5	99,2	104,7	102,7	99,3	107,9
2013	106,3	103,1	110,6	106,5	102,7	111,9
2014	102,6	100,7	104,9	95,1	90,8	100,6
2014						
јун / Jun	96,6	87,2	110,1	91,8	86,7	101,1
јул / Jul	106,1	100,2	112,0	102,9	94,6	115,8
авг / Aug	113,7	116,4	111,2	99,0	97,1	101,5
сеп / Sep	115,5	109,7	123,5	99,2	95,6	105,6
окт / Oct	109,1	103,6	116,4	101,1	83,7	125,7
нов / Nov	114,7	114,5	115,1	101,6	94,3	111,2
дец / Dec	101,9	105,6	96,5	94,1	96,8	91,0
2015						
јан / Jan	122,6	121,6	123,6	136,0	142,0	131,2
феб / Feb	129,9	119,7	144,8	145,7	122,3	173,1
мар / Mar	109,7	105,3	115,6	111,0	106,8	114,6
апр / Apr	106,3	109,1	102,9	107,4	115,6	98,6
мај / May	154,2	151,6	157,3	137,9	134,7	142,2
јун / Jun	119,2	123,3	114,4	118,8	121,4	114,8

Графикон 13. Индекси ноћења туриста, укупно

Graph 13. Tourist night indices, total





САОБРАЋАЈ И БЕЗЕ
TRANSPORT AND COMMUNICATIONS



Количина робе превезене у првом тромјесечју 2015. године у односу на исти период претходне године биљежи раст од 22,5%. У истом периоду, пређени пут теретних возила мањи је за 4,2%, а обим рада, исказан у тонским километрима, већи је за 1,0%.

Број превезених путника у друмском саобраћају већи је за 37,6%. Пређени километри аутобуса мањи су за 8,3%, а обим рада, исказан у путничким километрима, мањи је за 7,3%.

У градско-приградском саобраћају, у периоду јануар – март 2015. године у односу на исти период претходне године, укупни пређени пут аутобуса мањи је за 0,2%, а број превезених путника већи је за 7,1%.

У жељезничком саобраћају, у првом тромјесечју 2015. године, обим превезене робе већи је за 7,1% у односу на исти период претходне године, а обим рада мјерен оствареним тонским километрима већи је за 5,1%. Превезено је 6,8% мање путника, а број остварених путничких километара мањи је за 8,7%.

У првом тромјесечју 2015. године, број писмоносних пошиљки у односу на исти период прошле године био је мањи за 3,0%, а број пакетских пошиљки за 59,8%. Број телеграма био је већи за 29,5%.

Промет на аеродромима Републике Српске у првом тромјесечју 2015. године биљежи пад у односу на исти период претходне године. Број летова страних авиона био је мањи за 30,3%, а број летова домаћих авиона за 29,6%. Број превезених путника домаћим авионима мањи је за 11,3%.

Подаци о превозу робе и путника прикупљају се „Тромјесечним извјештајем о друмском превозу робе и путничком и градском саобраћају“ (СА/Т–11) од предузећа која се баве превозом робе и путника у унутрашњем и међународном превозу.

Није обухваћен превоз робе и путника који предузећа, својим превозним средствима, обављају за сопствене потребе.

Подаци о превезеним путницима и роби у жељезничком саобраћају добијени су на основу „Тромјесечног извјештаја жељезничког саобраћаја“ (СЖ/Т–11) који доставља „Жељезнице Републике Српске“, А.Д.

Подаци о поштанском саобраћају добијени су на основу „Тромјесечног извјештаја ПТТ промета“ (ПТТ/Т–11) које доставља „Предузеће за поштански саобраћај Републике Српске“, А.Д.

Подаци о промету на аеродромима Републике Српске добијени су на основу „Тромјесечног извјештаја о промету на аеродромима“ (СВ/Т–21) које доставља „Аеродроми Републике Српске“.

Amount of transported goods in the first quarter of 2015, compared to the same period of the previous year, increased by 22.5%. During the same period, kilometres covered by freight road vehicles were 4.2% lower, and amount of work measured by tonne kilometres was 1.0% higher.

Within the road passenger transport activities, number of transported passengers was 37.6% higher. Bus kilometres covered were 8.3% lower, while amount of work measured by passenger kilometres was 7.3% lower.

In municipal transport, in the period January - March 2015, compared to the same period of the previous year, bus-kilometres covered were 0.2% lower and number of passengers carried was 7.1% higher.

In railway transport, in the 1st quarter of 2015, amount of transported goods increased by 7.1% in comparison with the same period of the previous year, while amount of work measured by tonne kilometres increased by 5.1%. Number of transported passengers in railway transport decreased by 6.8%, while realised passenger kilometres decreased by 8.7%.

Compared to the same period of the previous year, volume of postal activities in the 1st quarter of 2015 decreased by 3.0% for letters and 59.8% for parcels. Number of telegrams increased by 29.5%.

A decrease was recorded in traffic at airports of Republika Srpska in the 1st quarter of 2015 in comparison with the same period of the previous year. Number of international aircraft flights decreased by 30.3%, while number of domestic aircraft flights was 29.6% lower. Number of passengers transported by domestic aircrafts was 11.3% lower.

The goods and passenger transport data were obtained through the "Quarterly report on goods transport and road and municipal passenger transport"(SA/T-11), submitted by enterprises performing transport of goods and passengers in domestic and international transport.

Transport of goods and passengers performed by enterprises for their own needs using their own vehicles is not included.

Data on transported passengers and goods in railway transport were obtained through the "Quarterly report on railway transport" (SŽ/T-11) submitted by the enterprise "Željeznice Republike Srpske", JSC.

Data on postal activities were obtained through the "Quarterly report on postal traffic" (PTT/T-11), submitted by the enterprise "Preduzeće za poštanski saobraćaj Republike Srpske", JSC.

Data on traffic at airports of Republika Srpska were obtained through the "Quarterly report on traffic at airports" (SV/T-21), submitted by the enterprise "Aerodromi Republike Srpske".

САОБРАЋАЈ И ВЕЗЕ TRANSPORT AND COMMUNICATIONS

12.1. Превезени путници и путнички километри по гранама *Transported passengers and passenger kilometres by branch*

	Превезени путници <i>Transported passengers</i>				Путнички километри <i>Passenger kilometres</i>		
	жељезничким превозом, хиљ. <i>railway transport, thous.</i>	друмским превозом, хиљ. <i>road transport, thous.</i>	градским превозом, хиљ. <i>municipal transport, thous.</i>	ваздушним превозом <i>air transport</i>	жељезничким превозом, хиљ. <i>railway transport, thous.</i>	друмским превозом, мил. <i>road transport, mill.</i>	градским превозом <i>municipal transport</i>
2010	402	7 244	23 255	4 566	24 638	449	-
2011	317	8 326	23 845	8 372	21 500	458	-
2012	321	8 300	24 312	6 397	22 500	563	-
2013	211	8 264	23 445	8 734	14 780	457	-
2014	173	9 120	22 246	27 734	12 322	423	-
2013							
II	56	2 126	5 933	1 538	3 653	118	-
III	56	1 922	5 266	2 408	4 287	113	-
IV	50	2 333	6 528	3 429	3 455	116	-
2014							
I	44	1 900	5 490	4 500	3 123	94	-
II	39	2 284	5 484	7 008	3 653	104	-
III	41	2 542	5 053	10 111	2 930	115	-
IV	49	2 394	6 219	6 115	3 662	110	-
2015							
I	41	2 619	5 895	4 306	2 850	89	-
Индекси – исти период претходне године = 100 <i>Indices – same period of the previous year = 100</i>							
2010	89,7	117,8	103,7	65,5	92,6	99,8	-
2011	78,9	114,9	102,5	183,4	88,0	102,0	-
2012	101,3	99,7	102,0	76,4	104,5	122,9	-
2013	65,7	99,6	96,4	136,5	65,2	81,2	-
2014	82,0	110,1	94,5	317,5	83,4	92,1	-
2013							
II	54,9	97,8	92,6	129,5	54,2	78,7	-
III	68,3	91,7	96,4	131,2	73,2	69,8	-
IV	69,4	106,9	96,7	175,7	64,1	81,1	-
2014							
I	88,0	101,0	95,4	331,1	92,3	85,2	-
II	70,3	107,3	92,4	455,6	71,6	88,0	-
III	73,2	132,2	96,0	419,9	68,3	102,2	-
IV	98,0	102,6	95,3	178,3	106,0	94,5	-
2015							
I	93,2	137,6	107,1	95,7	91,3	92,7	-

12.2. Превезена роба и тонски километри по гранама
Transported goods and tonne kilometres by branch

	Превезена роба, хиљ. t <i>Transported goods, thous. t</i>			Тонски километри, мил. <i>Tonne kilometres, mill.</i>		
	жељезничким превозом <i>railway transport</i>	друмским превозом <i>road transport</i>	ваздушним превозом <i>air transport</i>	жељезничким превозом <i>railway transport</i>	друмским превозом <i>road transport</i>	ваздушним превозом <i>air transport</i>
2010	5 087	1 447	-	387	689	-
2011	5 191	1 741	-	425	1 006	-
2012	5 372	2 063	-	457	942	-
2013	5 191	2 444	-	455	1 073	-
2014	5 009	2 569	-	428	1 166	-
2013						
II	1 349	597	-	117	285	-
III	1 353	691	-	123	298	-
IV	1 188	686	-	98	284	-
2014						
I	1 232	544	-	108	273	-
II	1 139	577	-	104	310	-
III	1 455	704	-	131	303	-
IV	1 183	744	-	85	280	-
2015						
I	1 320	711	-	114	295	-
Индекси – исти период претходне године = 100 <i>Indices – same period of the previous year = 100</i>						
2010	124,0	103,6	-	118,3	111,1	-
2011	102,0	120,3	-	109,8	146,0	-
2012	103,5	118,5	-	107,5	93,6	-
2013	96,6	118,5	-	99,6	113,9	-
2014	96,5	104,4	-	94,1	105,0	-
2013						
II	95,6	112,0	-	97,5	120,3	-
III	87,3	112,2	-	95,3	119,7	-
IV	86,6	130,0	-	83,1	115,9	-
2014						
I	94,7	114,8	-	92,5	115,9	-
II	84,4	96,2	-	89,2	140,9	-
III	107,5	101,7	-	106,3	101,5	-
IV	99,6	108,5	-	86,5	98,5	-
2015						
I	107,1	122,5	-	105,1	101,0	-

12.3. Поштанске услуге
Postal activities

	Поштанске услуге <i>Postal activities</i>			Индекси – исти период претходне године = 100 <i>Indices – same period of the previous year = 100</i>		
	писмоносне пошиљке, хиљ. <i>letter mail, thous.</i>	пакетске пошиљке <i>parcel mail</i>	телеграми <i>telegrams</i>	писмоносне пошиљке <i>letter mail</i>	пакетске пошиљке <i>parcel mail</i>	телеграми <i>telegrams</i>
2010	28 650	69 866	8 952	102,3	100,3	95,3
2011	23 491	51 345	10 441	82,0	73,5	116,6
2012	20 214	44 708	10 192	86,1	87,1	97,6
2013	20 705	74 917	8 075	102,4	167,6	79,2
2014	25 350	87 722	6 340	122,4	117,1	78,5
2013						
II	4 640	13 896	1 961	99,2	135,9	72,5
III	4 420	17 972	1 835	92,7	178,7	81,2
IV	7 065	27 215	2 009	125,4	203,0	79,1
2014						
I	6 542	25 349*	1 683	142,8	162,0	75,2
II	6 508	22 024	1 462	140,3	158,5	74,6
III	5 928	22 133	1 539	134,1	123,2	83,9
IV	6372	18216	1656	90,2	66,9	82,4
2015						
I	6 343	10 194	2 180	97,0	40,2	129,5



ПЕНЗИЈСКО И ИНВАЛИДСКО ОСИГУРАЊЕ *PENSIONS AND DISABILITY INSURANCE*



Просјечна самостална пензија у јуну 2015. године износи 342,48 КМ. У истом мјесецу је било 206 056 корисника права на самосталну пензију.

Average independent pension in June 2015 amounted to 342.48 KM. In the same month, there were 206,056 pension right beneficiaries.

Подаци о пензијском и инвалидском осигурању преузети су од Фонда за пензијско и инвалидско осигурање Републике Српске.

Data on pension and disability insurance are taken over from the Pension and Disability Insurance Fund of Republika Srpska.

Корисником права на пензију сматра се лице које је то право остварило на основу Закона о пензијском и инвалидском осигурању и то:

Pension right beneficiary is a person who realised this right pursuant to the Law on Pension and Disability Insurance, as follows:

- 1) за случај старости – старосна пензија;
- 2) за случај инвалидности – инвалидска пензија, преквалификација или доквалификација и распоређивање, односно запослење на другом одговарајућем послу, као и право на новчану накнаду по основу коришћења права на преквалификацију, доквалификацију или распоређивања, односно запошљавања на другом одговарајућем послу или по основу чекања на распоређивање, односно запослење на другом радном мјесту;
- 3) за случај смрти осигураника, односно корисника личне пензије – породична пензија.

- 1) In cases of old age – old-age pension;
- 2) In cases of disability – disability pension, retraining or completion of additional training and deployment, i.e. employment in another adequate job, as well as the right to money compensation by use of the right to retraining, completion of additional training and deployment, i.e. employment in another adequate job, or based on waiting for deployment, that is, employment at another workplace;
- 3) In cases of an insured person or personal pension beneficiary's death – survivors' pension.

Самостална пензија је одређена према одредбама Закона о пензијском и инвалидском осигурању за стаж осигурања и/или пензијски стаж навршен на територији Републике Српске.

Independent pension is determined under the provisions of the Law on Pension and Disability Insurance for the insurance and/or pension service years accrued on the territory of Republika Srpska.

Просјечна пензија израчунава се тако што се укупно исплаћена средства за пензију дијеле са бројем пензионера на које се та исплата односи.

Average pension is calculated by dividing the total amount paid for pensions by the number of beneficiaries these payments refer to.

Годишњи податак који се односи на број корисника пензија и просјечну пензију представља стање из децембра одређене године.

Annual data that refer to the number of pension beneficiaries and the average pension represents the state in December of a certain year.

13.1. Корисници самосталних пензија и просјечне самосталне пензије Beneficiaries of independent pensions and average independent pensions

	Укупно Total		Старосне Old-age		Инвалидске Disability		Породичне Survivors'	
	број корисника number of beneficiaries	просјечна пензија у КМ average pension, KM	број корисника number of beneficiaries	просјечна пензија у КМ average pension, KM	број корисника number of beneficiaries	просјечна пензија у КМ average pension, KM	број корисника number of beneficiaries	просјечна пензија у КМ average pension, KM
2010	199 257	320,24	90 373	374,32	37 493	301,91	71 391	261,42
2011	201 033	320,82	92 231	373,31	37 518	303,46	71 284	262,06
2012	200 365	310,92	94 611	362,23	37 252	284,46	70 502	256,04
2013	204 706	325,07	97 418	376,61	36 928	296,92	70 360	268,48
2014	205 968	337,65	99 697	389,60	36 278	307,96	69 993	279,04
2014								
јун / Jun	205 252	331,23	98 210	383,27	36 564	302,45	70 478	273,66
јул / Jul	205 313	331,19	98 306	383,12	36 511	302,33	70 496	273,72
авг / Aug	205 582	331,22	98 627	383,07	36 476	302,25	70 479	273,66
сеп / Sep	205 428	331,35	98 895	382,83	36 432	302,11	70 101	273,92
окт / Oct	204 465	338,09	99 205	390,28	36 367	308,11	68 893	278,75
нов / Nov	205 554	337,84	99 469	389,95	36 323	308,06	69 762	279,04
дец / Dec	205 968	337,65	99 697	389,60	36 278	307,96	69 993	279,04
2015								
јан / Jan	202 623	343,32	98 409	395,78	35 606	312,87	68 608	283,89
феб / Feb	203 557	343,22	98 916	395,60	35 640	312,67	69 001	283,90
мар / Mar	205 088	342,86	99 693	395,20	35 815	312,37	69 580	283,56
апр / Apr	205 516	342,71	99 989	394,93	35 814	312,18	69 713	283,49
мај / May	205 822	342,56	100 200	394,72	35 799	311,91	69 823	283,42
јун / Jun	206 056	342,48	100 418	394,58	35 774	311,74	69 864	283,32

Извор: Фонд пензијског и инвалидског осигурања
Source: Pension and Disability Insurance Fund

2015

www.rzs.rs.ba

Република Српска, Републички завод за статистику
Republika Srpska, Institute of Statistics

