



РЕПУБЛИКА СРПСКА
РЕПУБЛИЧКИ ЗАВОД ЗА СТАТИСТИКУ
REPUBLIKA SRPSKA
INSTITUTE OF STATISTICS

МЈЕСЕЧНИ СТАТИСТИЧКИ ПРЕГЛЕД MONTHLY STATISTICAL REVIEW

2014

**септембар
September**

НАЧЕЛНИК ОДЈЕЉЕЊА ЗА ИЗРАДУ ПУБЛИКАЦИОНИХ БАЗА ПОДАТАКА И СТАТИСТИЧКИХ ПУБЛИКАЦИЈА: Владан Сибиновић
HEAD OF DIVISION FOR CREATION OF PUBLICATION DATABASES AND STATISTICAL PUBLICATIONS: Vladan Sibinović

ОДГОВАРА: др Радмила Чичковић, директор Републичког завода за статистику
PERSON RESPONSIBLE: Radmila Čičković, PhD, Director of Republika Srpska Institute of Statistics

РЕДАКЦИОНИ ОДБОР: Јелена Ђокић, Богдана Радић, Биљана Ђукић, Славко Шобот
EDITORIAL BOARD: Jelena Đokić, Bogdana Radić, Biljana Đukić, Slavko Šobot

ДИЗАЈН: Александра Зеџ
DESIGN: Aleksandra Zec

ПРЕВОД: Јелена Кандић
TRANSLATION: Jelena Kandić

ПРИПРЕМА МАТЕРИЈАЛА:
PREPARATION OF THE MATERIAL:

1. СТАНОВНИШТВО / POPULATION
мр Дара Петковић / Dara Petković, MSc
dara.petkovic@rzs.rs.ba
мр Рајко Врањеш / Rajko Vranješ, MSc
rajko.vranjes@rzs.rs.ba
Деан Арежина / Dean Arežina
dean.arezina@rzs.rs.ba
2. ПЛАТЕ
WAGES
Биљана Глушац / Biljana Glušac
biljana.glusac@rzs.rs.ba
3. ТРОМЈЕСЕЧНИ БРУТО ДОМАЋИ ПРОИЗВОД
QUARTERLY GROSS DOMESTIC PRODUCT
Жана Алагич / Žana Alagić
zana.alagic@rzs.rs.ba
4. ЦИЈЕНЕ / PRICES
Јасминка Милић / Jasminka Milić
jasminka.milic@rzs.rs.ba
Биљана Тешић / Biljana Tešić
biljana.tesic@rzs.rs.ba
5. ПОЉОПРИВРЕДА И ШУМАРСТВО
AGRICULTURE AND FORESTRY
Лазо Шегрт / Lazo Šegrt,
lazo.segrt@rzs.rs.ba
Нада Шобот / Nada Šobot
nada.sobot@rzs.rs.ba
Синиша Церкета / Siniša Čerketa
sinisa.cerketa@rzs.rs.ba
6. ИНДУСТРИЈА / INDUSTRY
Мирјана Бандур / Mirjana Bandur
mirjana.bandur@rzs.rs.ba
7. ГРАЂЕВИНАРСТВО / CONSTRUCTION
Желимир Радишић / Želimir Radišić
zelimir.radic@rzs.rs.ba
8. СПОЉНА ТРГОВИНА / EXTERNAL TRADE
мр Сања Стојчевић Увалић / Sanja Stojčević Uvalić, MSc
sanja.stojcevic@rzs.rs.ba
9. ДИСТРИБУТИВНА ТРГОВИНА / DISTRIBUTIVE TRADE
Санела Васиљевић / Sanela Vasiljević
sanela.vasiljevic@rzs.rs.ba
10. УГОСТИТЕЉСТВО / HOTELS AND RESTAURANTS
Мирослав Илић / Miroslav Ilić
miroslav.ilic@rzs.rs.ba
11. ТУРИЗАМ / TOURISM
Мирослав Илић / Miroslav Ilić
miroslav.ilic@rzs.rs.ba
12. САОБРАЋАЈ И ВЕЗЕ / TRANSPORT AND COMMUNICATIONS
Тања Мирнић / Tanja Mimić
tanja.mimic@rzs.rs.ba

САДРЖАЈ CONTENTS

УВОД INTRODUCTION	5
ПОДРУЧЈА ДЈЕЛАТНОСТИ ПРЕМА КД БиХ 2010 SECTIONS OF ECONOMIC ACTIVITY ACCORDING TO KD BiH 2010	5
ЗНАКОВИ И СИМБОЛИ SIGNS AND SYMBOLS	6
ЈЕДИНИЦЕ МЈЕРЕ И СКРАЋЕНИЦЕ UNITS OF MEASURE AND ABBREVIATIONS	6
ОСНОВНИ ПОДАЦИ О РЕПУБЛИЦИ СРПСКОЈ MAIN DATA ON REPUBLIKA SRPSKA	7
СТАНОВНИШТВО POPULATION	8
ПРИРОДНО КРЕТАЊЕ NATURAL MOVEMENTS	9
1.1. Природно кретање становништва Natural changes of population	9
УНУТРАШЊЕ МИГРАЦИЈЕ INTERNAL MIGRATION	10
1.2. Досељено и одсељено становништво Immigrated and emigrated population	10
ПЛАТЕ WAGES	11
2.1. Просјечне исплаћене бруто плате по подручјима КД Average gross wages paid by section of activity classification	13
2.2. Просјечне исплаћене нето плате по подручјима КД Average net wages paid by section of activity classification	14
2.3. Номинални и реални индекси нето плата Nominal and real indices of net wages	15
ТРОМЈЕСЕЧНИ БРУТО ДОМАЋИ ПРОИЗВОД QUARTERLY GROSS DOMESTIC PRODUCT	16
3.1. Тромјесечни бруто домаћи производ, текуће цијене Quarterly gross domestic product, current prices	18
3.2. Тромјесечни бруто домаћи производ, стопе реалног раста, промјене у односу на исто тромјесечје претходне године Quarterly gross domestic product, real growth rates, changes compared to the same quarter of the previous year	18
ЦИЈЕНЕ PRICES	20
ПОТРОШАЧКЕ ЦИЈЕНЕ CONSUMER PRICES	21
4.1. Индекси потрошачких цијена Consumer prices indices	22
4.2. Индекси потрошачких цијена по главним одјељцима потрошње Consumer price indices by main divisions of consumption	23
ЦИЈЕНЕ ПРОИЗВОЂАЧА ИНДУСТРИЈСКИХ ПРОИЗВОДА PRODUCER PRICES OF INDUSTRIAL PRODUCTS	24
4.3. Индекси цијена произвођача индустријских производа Producer price indices of industrial products	25
4.4. Индекси цијена произвођача индустријских производа по намјени потрошње и подручјима и областима КД Producer price indices of industrial products by purpose of consumption and by section and division of activity classification	26
ПОЉОПРИВРЕДА И ШУМАРСТВО AGRICULTURE AND FORESTRY	28
ПОЉОПРИВРЕДА AGRICULTURE	29
5.1. Кравље млијеко и млијечни производи Cow's milk and dairy products	29
5.2. Клање стоке и живине у кланицама Slaughter of livestock and poultry in slaughterhouses	31
5.3. Продаја пољопривредних производа на зеленим пијацама Sale of agricultural products in green markets	33
5.4. Откупљени и продати производи пољопривреде, шумарства и рибарства Purchased and sold products of agriculture, forestry and fishing	34
5.5. Индекси цијена у пољопривреди Agricultural price indices	35

ШУМАРСТВО FORESTRY	36
5.6. Производња шумских сортимената Production of forest assortments	36
5.7. Продаја шумских сортимената Sale of forest assortments	37
ИНДУСТРИЈА INDUSTRY	38
ИНДЕКСИ ИНДУСТРИЈСКЕ ПРОИЗВОДЊЕ INDICES OF INDUSTRIAL PRODUCTION	39
6.1. Изворни индекси индустријске производње према ГИГ Original indices of industrial production by MIGs	39
6.2. Изворни индекси индустријске производње по подручјима и областима КД Original indices of industrial production by sections and divisions of activity classification	40
6.3. Изворни индекси индустријске производње према ГИГ Original indices of industrial production by MIGs.....	42
6.4. Изворни индекси индустријске производње по подручјима и областима КД Original indices of industrial production by sections and divisions of activity classification	42
6.5. Десезонирани и календарски прилагођени индекси индустријске производње и тренд Seasonally and working-day adjusted indices of industrial production and trend	44
ЗАПОСЛЕНИ У ИНДУСТРИЈИ EMPLOYEES IN INDUSTRY	45
6.6. Индекси запослених у индустрији по подручјима КД Indices of employees in industry by sections of activity classification	45
ГРАЂЕВИНАРСТВО CONSTRUCTION	46
7.1. Изворни индекси производње у грађевинарству Original indices of production in construction	47
7.2. Тромјесечни индекси производње у грађевинарству Quarterly indices of production in construction	48
СПОЉНА ТРГОВИНА EXTERNAL TRADE	49
8.1. Биланс робне размијене са иностранством External trade balance	50
8.2. Вриједност извоза и индекси према подручјима КД Value of export and indices by section of activity classification	51
8.3. Вриједност увоза и индекси према подручјима КД Value of import and indices by section of activity classification	53
8.4. Извоз по земљама најважнијим партнерима Export by main partner country	54
8.5. Увоз по земљама најважнијим партнерима Import by main partner country	55
ДИСТРИБУТИВНА ТРГОВИНА DISTRIBUTIVE TRADE	56
9.1. Индекси промета трговине на мало, у текућим цијенама Indices of turnover in retail trade, current prices	57
УГОСТИТЕЉСТВО HOTELS AND RESTAURANTS	59
10.1. Промет и индекси промета по групама Turnover and turnover indices by group	60
ТУРИЗАМ TOURISM	61
11.1. Доласци и ноћења туриста и индекси Tourist arrivals and nights and indices	62
САОБРАЋАЈ И ВЕЗЕ TRANSPORT AND COMMUNICATIONS	64
12.1. Превезени путници и путнички километри по гранама Transported passengers and passenger kilometres by branch	66
12.2. Превезена роба и тонски километри по гранама Transported goods and tonne kilometres by branch	67
12.3. Поштанске услуге Postal activities	67

УВОД

Мјесечни статистички преглед је свеобухватна општа публикација која на једном мјесту даје серију најважнијих показатеља развоја Републике Српске, који су од посебне важности за статистички систем и за које су корисници највише заинтересовани.

У новом Мјесечном статистичком прегледу, значајно садржајно обогаћеном од јануара 2014. године, приказани су подаци систематизовани у 12 статистичких области. Наведене области су углавном стандардни садржаји као и у сличним публикацијама земаља у региону, а подаци су представљени на мјесечном, тромјесечном и годишњем нивоу.

Подаци приказани у прегледу су званични статистички подаци који се прикупљају и обрађују у складу са Статистичким програмом Републике Српске. Поред података које прикупља и обрађује Републички завод за статистику Републике Српске, у Прегледу се два пута годишње, у јануару и августу, објављују подаци Завода за запошљавање и, у оквиру посебног поглавља, подаци Фонда за пензијско и инвалидско осигурање Републике Српске.

Мјесечни подаци за текућу годину су претходни подаци и евентуалне извршене исправке означавају се у Прегледу у којем је извршена исправка.

У публикационим табелама изложени су основни подаци из текућег периода са упоредним прегледом података из претходног периода с циљем да се задовоље основне потребе широког круга корисника.

Годишње серије обухватају пет посљедњих узастопних година, кварталне осам квартала из претходне и текуће године, а мјесечне серије обухватају период од тринаест мјесеци из текуће и претходне године.

Помоћу методе индекса у табеларном и графичком приказу, приказане су релативне промјене вриједности обилежја у различитим временским тренуцима као оригиналне серије. Само у неким поглављима, помоћу методе декомпозиције временских серија приказане су цикличне и сезонске компоненте.

Подаци који се дају по одређеним нивоима класификације дјелатности, исказани су према КД БиХ 2010, која садржајно и структурно у потпуности одговара ЕУ Статистичкој класификацији дјелатности NACE Rev.2.

ПОДРУЧЈА ДЈЕЛАТНОСТИ ПРЕМА КД БиХ 2010¹⁾

- A Пољопривреда, шумарство и риболов
- B Вађење руда и камена
- C Прерађивачка индустрија
- D Производња и снабдијевање електричном енергијом, гасом и паром и климатизација
- E Снабдијевање водом; канализација, управљање отпадом и дјелатности санације (ремедијације) животне средине
- F Грађевинарство
- G Трговина на велико и на мало, поправка моторних возила и мотоцикала
- H Саобраћај и складиштење
- I Дјелатности пружања смјештаја, припреме и послуживања хране, хотелијерство и угоститељство
- J Информације и комуникације
- K Финансијске дјелатности и дјелатности осигурања
- L Пословање некретнинама
- M Стручне, научне и техничке дјелатности
- N Административне и помоћне услужне дјелатности
- O Јавна управа и одбрана; обавезно социјално осигурање
- P Образовање
- Q Дјелатности здравствене заштите и социјалног рада
- R Умјетност, забава и рекреација
- S Остале услужне дјелатности

INTRODUCTION

Monthly Statistical Review is a comprehensive general publication which, in one place, provides a series of the most significant indicators of the development of Republika Srpska, which are of utmost importance for the statistical system and which users find the most interesting.

This new Monthly Statistical Review, which has been enriched in its content since January 2014, presents data systematised into 12 statistical fields. These fields are mostly standard contents, which are also presented in similar publications of the neighbouring countries. Data are presented as monthly, quarterly and annual data.

The data presented in this Review are official statistical data which are collected and processed in accordance with the Statistical Programme of Republika Srpska. In addition to the data collected and processed by the Republika Srpska Institute of Statistics, data obtained from the Employment Office and the Pension and Disability Insurance Fund of Republika Srpska are also published in the Review twice a year, in January and August. Data obtained from the Pension and Disability Insurance Fund of Republika Srpska are published in a separate chapter.

Monthly data for the current year are preliminary data and any corrections made are indicated in the Review in which these corrections were made.

Publishing tables present main data for the current period with a comparative review of data from the previous period, in order to meet basic needs of a wide range of users.

Annual series cover the last five consecutive years, quarterly series cover eight quarters from the previous and current year, while monthly series cover a thirteen-month period from the current and previous year.

Using the index method, tables and graphs show relative changes in the values of characteristics at various time points, as original series. Cyclic and seasonal components are presented in some of the chapters, using the method of time series decomposition.

Data presented by specific level of the activity classification are given in accordance with the KD BiH 2010 which is in its content and structure fully harmonised with the Statistical Classification of Economic Activities NACE Rev.2.

SECTIONS OF ECONOMIC ACTIVITY ACCORDING TO KD BiH 2010¹⁾

- A Agriculture, forestry and fishing
- B Mining and quarrying
- C Manufacturing
- D Electricity, gas, steam and air conditioning production and supply
- E Water supply; sewerage, waste management and remediation activities
- F Construction
- G Wholesale and retail trade; repair of motor vehicles and motorcycles
- H Transport and storage
- I Accommodation and food service activities
- J Information and communication
- K Financial and insurance activities
- L Real estate activities
- M Professional, scientific and technical activities
- N Administrative and support service activities
- O Public administration and defence; compulsory social security
- P Education
- Q Human health and social work activities
- R Arts, entertainment and recreation
- S Other service activities

¹⁾ Класификација дјелатности КД БиХ 2010, заснована на Статистичкој класификацији дјелатности у ЕУ, NACE Rev.2
Classification of economic activities KD BH 2010, based on the Statistical classifications of economic activities EU, NACE Rev.2



ЗНАКОВИ И СИМБОЛИ

- нема појаве
- *** повјерљив податак
- 0 податак је мањи од 0,5 од дате јединице мјере
- () непотпун, недовољно провјерен или процијењен податак
- * исправљен податак
- ∅ просјек
- ¹⁾ знак за напомену

SIGNS AND SYMBOLS

- no occurrence
- *** confidential data
- 0 data is lower than 0.5 of the given unit of measure
- () incomplete, not enough adjusted or estimated data
- * corrected data
- ∅ average
- ¹⁾ footnote

ЈЕДИНИЦЕ МЈЕРЕ И СКРАЋЕНИЦЕ

ГИГ	Главне индустријске групе дефинисане на основу економске намјене производа
КД	Класификација дјелатности КД БиХ 2010
КМ	конвертибилна марка
хиљ.	хиљаду
мил.	милион
t	тона
km ²	квадратни километар
m ²	квадратни метар
m ³	кубни метар
I	прво тромјесечје
II	друго тромјесечје
III	треће тромјесечје
IV	четврто тромјесечје
јан	јануар
феб	фебруар
мар	март
апр	април
мај	мај
јун	јун
јул	јул
авг	август
сеп	септембар
окт	октобар
нов	новембар
дец	децембар
Д.Н.	другдје неспоменуто

UNITS OF MEASURE AND ABBREVIATIONS

MIGs	Main industrial groups defined in accordance with economic purpose of products
KM	convertible mark
thous.	thousand
mill.	million
t	tonnes
km ²	square kilometre
m ²	square metre
m ³	cubic metre
I	first quarter
II	second quarter
III	third quarter
IV	fourth quarter
Jan	January
Feb	February
Mar	March
Apr	April
May	May
Jun	June
Jul	July
Aug	August
Sep	September
Oct	October
Nov	November
Dec	December
n.e.c.	not elsewhere classified

ОСНОВНИ ПОДАЦИ О РЕПУБЛИЦИ СРПСКОЈ MAIN DATA ON REPUBLIKA SRPSKA

ГЕОГРАФСКИ ПОДАЦИ GEOGRAPHICAL DATA

ПОВРШИНА (према Дејтонском споразуму) **24 641 km²** ¹⁾
AREA (according to the Dayton peace agreement)

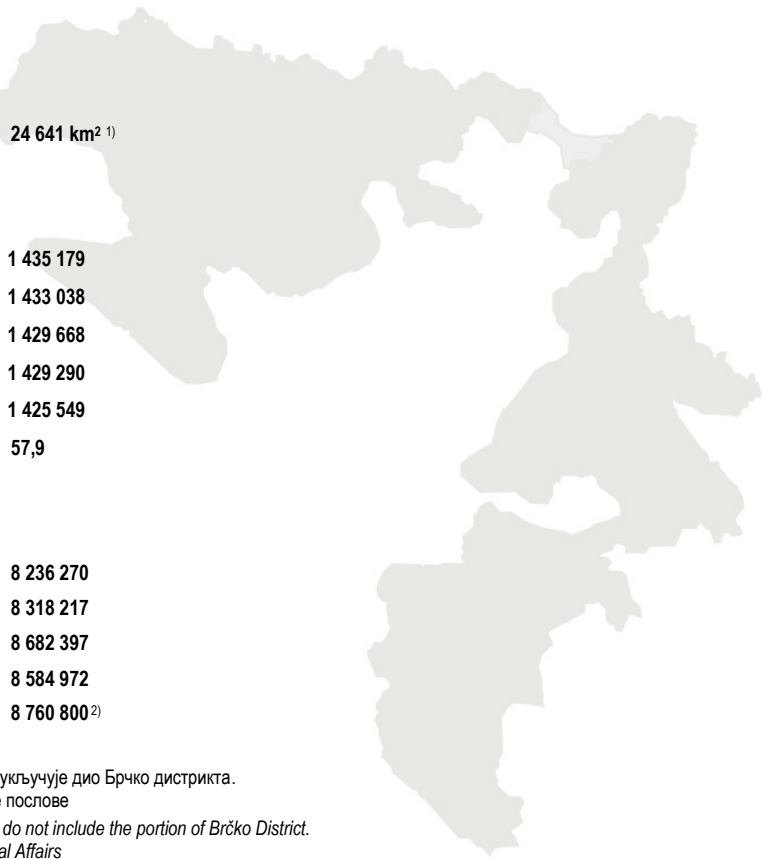
СТАНОВНИШТВО (процјена) POPULATION (estimate)

2009 **1 435 179**
2010 **1 433 038**
2011 **1 429 668**
2012 **1 429 290**
2013 **1 425 549**

БРОЈ СТАНОВНИКА НА 1 km² **57,9**
POPULATION PER 1 km²

БРУТО ДОМАЋИ ПРОИЗВОД (концепт SNA), хиљ. КМ GROSS DOMESTIC PRODUCT – SNA concept, thous. KM

2009 **8 236 270**
2010 **8 318 217**
2011 **8 682 397**
2012 **8 584 972**
2013 **8 760 800** ²⁾



¹⁾ Привремени податак о површини Републике Српске који не укључује дио Брчко дистрикта.
Извор: Републичка управа за геодетске и имовинско-правне послове
Temporary data on the surface area of Republika Srpska which do not include the portion of Brčko District.
Source: Republic Administration for Geodetic and Property-Legal Affairs

²⁾ Претходни податак
Preliminary data



СТАНОВНИШТВО *POPULATION*



ПРИРОДНО КРЕТАЊЕ

У Републици Српској, у трећем тромјесечју 2014. године, регистрован је већи број умрлих од рођених. У односу на исти период 2013. године, број регистрованих случајева рођених лица је мањи, док је број регистрованих случајева умрлих лица већи. Број склопљених и разведених бракова у трећем тромјесечју 2014. године је већи у односу на исти период 2013. године.

Подаци о рођеним, умрлим лицима и о закљученим браковима прикулају се од матичних служби, а податке о разведеним браковима судови надлежни за разводе бракова.

Статистика рођења обухвата живорођене и мртворођене. Статистика умрлих лица обухвата сваки случај смрти. Статистика закључених бракова обухвата бракове који су закључени на законом предвиђени начин, тј. оне које су уписани у матичну књигу венчаних. Статистика разведених бракова обухвата бракове који су разведени пресудом надлежног суда.

Исказани тромјесечни подаци о броју живорођених, умрлих, склопљеним и разведеним браковима, представљају укупан број регистрованих случајева у матичним службама и судовима Републике Српске, а годишњи подаци исказују се по мјесту обичајеног становања.

NATURAL MOVEMENTS

In the third quarter of 2014, the number of registered death cases in Republika Srpska was higher than the number of births. Compared to the same period of 2013, the number of registered birth decreased, while the number of registered deaths increased. The number of registered marriages and divorces in the third quarter of 2014 was higher than in the same period of 2013.

Data on births, deaths and marriages are obtained from the registry offices, while the competent courts provide data on divorces.

Birth statistics covers live births and stillbirths. Death statistics covers each death case. Marriage statistics covers marriages concluded in a legal manner, i.e. marriages entered into the marriages register. Divorce statistics covers all marriages divorced by final court order from a competent court.

Presented quarterly data on the number of live births, still births, marriages and divorces represent the total number of registered cases in the registry offices and courts of Republika Srpska. Annual data are shown by place of usual residence.

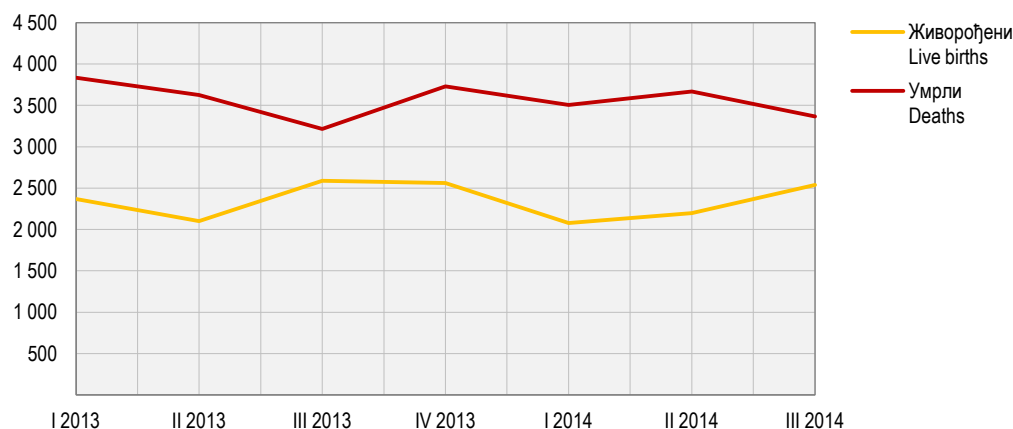
1.1. Природно кретање становништва

Natural changes of population

	Рођени Births			Умрли Deaths			Бракови Marriages	
	укупно total	мушко male	женско female	укупно total	мушко male	женско female	склопљени married	разведени divorced
2013								
I	2 378	1 222	1 156	3 833	1 888	1 945	910	177
II	2 107	1 102	1 005	3 626	1 877	1 749	1 474	225
III	2 594	1 366	1 228	3 214	1 679	1 535	2 087	181
IV	2 569	1 292	1 277	3 730	1 942	1 788	1 384	235
2014								
I	2 078	1 093	981	3 505	1 801	1 704	858	157
II	2 198	1 113	1 085	3 669	1 842	1 827	1 535	189
III	2 540	1 321	1 219	3 367	1 774	1 593	2 236	189

Графикон 1. Живорођени и умрли по тромјесечјима

Graph 1. Live births and deaths by quarters



СТАНОВНИШТВО POPULATION

УНУТРАШЊЕ МИГРАЦИЈЕ

У посљедњих пет година, у Републици Српској забиљежено је више досељеног него одсељеног становништва.

Административни извор података за унутрашње миграције је Министарство унутрашњих послова Републике Српске.

Административни извор података за статистичку активност унутрашње миграције становништва Републике Српске је Агенција за идентификациона документа, евиденцију и размјену података Босне и Херцеговине.

Законска обавеза пријаве и одјаве пребивалишта темељи се на Закону о пребивалишту и боравишту држављана БиХ ("Службени гласник БиХ", бр. 32/01). Републички завод за статистику мјесечно преузима разврстане податке о пријавама и одјавама пребивалишта за ниво Републике Српске на магнетној траци од Министарства унутрашњих послова Републике Српске.

Подаци објављени у овом Прегледу обухватају кретања становништва на територији Републике Српске на основу веза одјаве/пријаве пребивалишта држављана Републике Српске, ФБиХ / БиХ.

INTERNAL MIGRATION

In the last five years, there have been more persons who immigrated to Republika Srpska than those who emigrated from it.

The administrative source of data for internal migrations is the Ministry of Internal Affairs of Republika Srpska.

The administrative source of data for the survey on internal migrations of population of Republika Srpska is the Agency for Identification Documents, Registers and Data Exchange of Bosnia and Herzegovina.

The legal obligation of the registration/cancellation of the place of residence is stipulated in the Law on Permanent and Temporary Residence of Citizens of BH ("Official Gazette of BH", No. 32/01). The Republika Srpska Institute of Statistics takes over monthly breakdowns of the registrations/cancellations of the place of residence at the Republika Srpska level from the Republika Srpska Ministry of Internal Affairs, on a magnetic tape.

Data published in this Review cover population movements on the territory of Republika Srpska, based on the relations between registrations/cancellations of the place of residence of citizens of Republika Srpska, the FBH and BH.

1.2. Досељено и одсељено становништво Immigrated and emigrated population

	Досељено Immigration			Одсељено Emigration			Салдо Net migration		
	укупно total	мушко male	женско female	укупно total	мушко male	женско female	укупно total	мушко male	женско female
2009	10 824	5 131	5 693	9 950	4 691	5 259	874	440	434
2010	12 044	5 752	6 292	10 815	5 096	5 719	1 229	656	573
2011	10 360	4 762	5 598	9 633	4 391	5 242	727	371	356
2012	14 615	7 180	7 435	11 175	5 507	5 668	3 440	1 673	1 767
2013	10 475	4 768	5 707	9 836	4 449	5 387	639	319	320
2012									
III	6 192	3 113	3 079	3 593	1 777	1 816	2 599	1 336	1 263
IV	2 552	1 198	1 354	3 222	1 596	1 626	-670	-398	-272
2013									
I	2 245	1 040	1 205	2 422	1 129	1 293	-177	-89	-88
II	2 415	1 142	1 273	2 205	1 063	1 142	210	79	131
III	3 166	1 369	1 797	2 815	1 208	1 607	351	161	190
IV	2 649	1 217	1 432	2 394	1 049	1 345	255	168	87
2014									
I	2 478	1 220	1 258	2 266	1 091	1 175	212	129	83
II	2 239	1 033	1 206	2 099	998	1 101	140	35	105
III	3 328	1 480	1 848	2 982	1 320	1 662	346	160	186

ΠΛΑΤΕ WAGES



ПЛАТЕ WAGES

Просјечна нето плата исплаћена у септембру 2014. године износи 831 КМ и већа је номинално за 0,7%, а реално за 0,3% у односу на претходни мјесец. У односу на исти мјесец прошле године, просјечна нето плата номинално је већа за 2,2%, а реално за 2,5%. Просјечна бруто плата исплаћена у септембру 2014. године износи 1 341 КМ.

Највиша просјечна нето плата у септембру 2014. године, посматрано по подручјима дјелатности, исплаћена је у подручју *Финансијске дјелатности и дјелатности осигурања* и износи 1 241 КМ, а најнижа у подручју *Административне и помоћне услужне дјелатности* 503 КМ.

У септембру 2014. године, у односу на август 2014, номинални раст нето плате забиљежен је у подручјима *Административне и помоћне услужне дјелатности* 21,3%, *Вађење руда и камена* 5,1% и *Производња и снабдијевање електричном енергијом, гасом, паром и климатизација* 3,2%.

Смањење плате, у номиналном износу, забиљежено је у подручјима *Грађевинарство* 6,6%, *Финансијске дјелатности и дјелатности осигурања* 3,3% и *Пословање некретнинама* 2,0%.

Подаци о просјечним платама су добијени на основу „Мјесечном извјештаја о запосленима и платама запослених“, РАД-1, које достављају пословни субјекти и њихове јединице у саставу, без обзира на облик организовања и облик власништва. Као основ за добијање података служи постојећа финансијско-књиговодствена документација, као и кадровска односно персонална евиденција.

Мјесечна статистичка активност о запосленима и платама запослених (РАД-1), на бази које се прикупљају подаци о исплаћеним платама, спроводи се на узорку којим је обухваћено око 70% укупног броја запослених у пословним субјектима. Критеријуми који су коришћени за избор јединица у узорак су: општина, подручје Класификације дјелатности и величина пословног субјекта дефинисана на основу броја запослених. Због непотпуног оквира, који је заснован на административном извору, мјесечним узорком нису обухваћени предузетници.

Просјечне плате израчунавају се тако што се укупно исплаћена маса плата у мјесецу дијели са бројем запослених на које се односе извршене исплате. Номинални индекс просјечних нето плата је однос између номиналних нето износа просјечне плате у одређеним периодима посматрања. Реални индекс просјечних нето плата је однос између номиналног индекса просјечних нето плата по запосленом и индекса потрошачких цијена у одговарајућем периоду.

Плате запослених обухватају исплате за рад у пуном, краћем од пуног и дужем од пуног радног времена (прековремени рад) и накнаде плата за неизвршене а плаћене часове рада (годишњи одмор, државне празнике и нерадне дане утврђене законом, плаћено одсуство, одсуство за стручно усавршавање, застоје у раду без кривице запослених и боловање које иде на терет послодавца).

Плате запослених не обухватају остала лична примања као што су топли оброк, превоз, регрес, солидарна помоћ, једнократна новчана помоћ и сл. Не укључују се ни примања по уговору о повременим и привременим пословима, накнаде за ауторска дјела, отпремнине и јубиларне награде, те остале бенефиције запослених. Такође, плата не обухвата накнаде за боловање које не иду на терет послодавца.

Average net wage paid in September 2014 was 831 KM and it was nominally 0.7% higher and really 0.3% higher when compared with the previous month. Compared to September 2013, average net wage was nominally 2.2% higher and really 2.5% higher. Average gross wage paid in September 2014 was 1,341 KM.

The highest average net wage in September 2014, by section of activities, was paid in the section Financial and insurance activities, and it amounted to 1,241 KM, while the lowest one was paid in the section Administrative and support service activities, 503 KM.

In September 2014, compared to August 2014, a nominal increase in net wages was recorded in the sections Administrative and support service activities 21.3%, Mining and quarrying 5.1% and Electricity, gas, steam and air – conditioning supply 3.2%.

A nominal decrease in wages was recorded in the sections Construction 6.6%, Financial and insurance activities 3.3% and Real estate activities 2.0%.

Data on average wages were obtained through the „Monthly report on employees and their wages“, RAD-1, submitted by business entities and their units in composition, regardless of their form of organisation and type of ownership. The existing financial and bookkeeping documentation and personnel records are used as the basis for obtaining data.

Monthly statistical activity on employees and their wages (RAD-1), based on which the data on paid wages are collected, is carried out on a sample covering approximately 70% of the total number of employees of business entities. The criteria used to select units for the sample are the following: municipality, section of the Classification of Economic Activities and business entity size, defined based on the number of employees. Since the framework is not complete, as it is based on an administrative source, entrepreneurs are not covered by the monthly sample.

Average wages represent a quotient between total paid wages in a month and number of employees paid in the referent month. Nominal index of average net wages represents a ratio between nominal net amounts of average wages in certain observation periods. Real index of average net wages is a ratio between the nominal index of average net wages per employee and the consumer price index in a given period.

Wages of employed persons cover salaries for work in full time, part time and overtime work, payments for paid but not performed working hours (annual leave, national holidays and non-working days established by law, paid leave, paid leave for vocational training, work interruptions not caused by the employee, and sick-leave paid by the employer).

Wages of employed persons do not cover other personal income, such as money for luncheon vouchers, transport to/from work place, recourse, solidarity aid and one-off financial aid, etc. Payments based on contracts for temporary and occasional jobs, author compensations, severance pays, jubilee benefits, and other benefits to employees are not covered. Also, wages do not include payments for sick leave that are not paid by the employer.

2.1. Просјечне исплаћене бруто плате по подручјима КД
Average gross wages paid by section of activity classification

KM

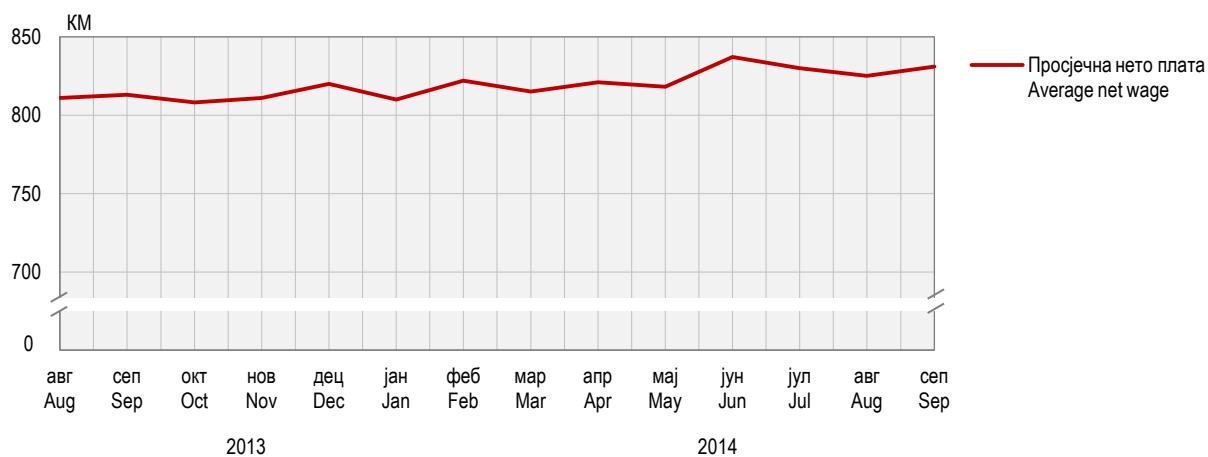
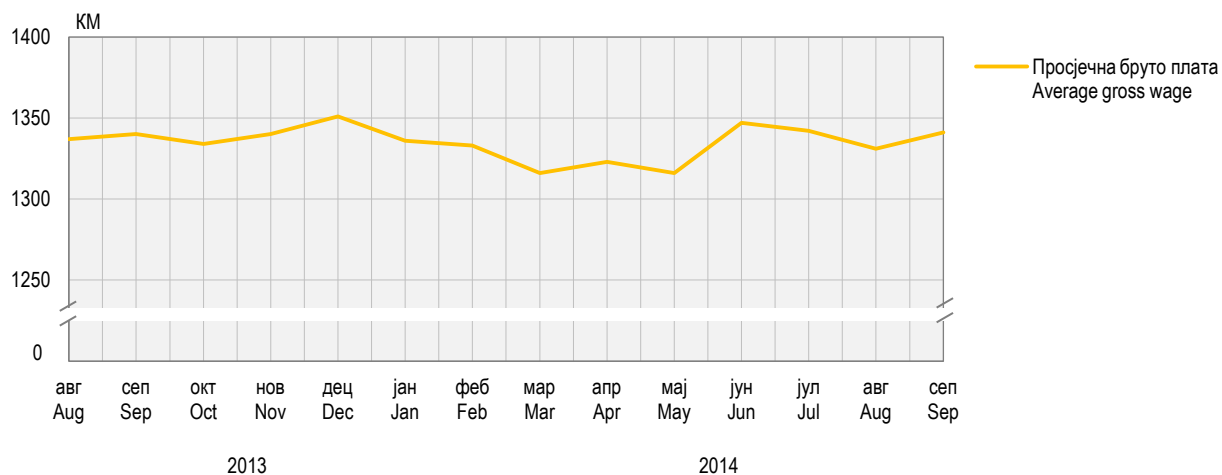
	2009	2010	2011	2012	2013	2013				2014								
						сеп Sep	окт Oct	нов Nov	дец Dec	јан Jan	феб Feb	мар Mar	апр Apr	мај May	јун Jun	јул Jul	авг Aug	сеп Sep
УКУПНО TOTAL	1 204	1 199	1 326	1 349	1 333	1 340	1 334	1 340	1 351	1 336	1 333	1 316	1 323	1 316	1 347	1 342	1 331	1 341
A Пољопривреда, шумарство и риболов Agriculture, forestry and fishing	943	922	1 056	1 074	1 080	1 104	1 123	1 131	1 130	1 101	1 104	1 067	1 086	1 082	1 042	1 109	1 115	1 126
B Вађење руда и камена Mining and quarrying	1 358	1 445	1 625	1 676	1 719	1 727	1 766	1 687	1 796	1 754	1 793	1 712	1 726	1 755	1 835	1 719	1 674	1 763
C Прерађивачка индустрија Manufacturing	779	820	892	918	925	919	924	926	941	936	914	880	911	927	931	938	936	931
D Производња и снабдијевање електричном енергијом, гасом и паром и климатизација Electricity, gas, steam and air conditioning production and supply	1 567	1 556	1 689	1 694	1 729	1 724	1 728	1 702	1 749	1 789	1 785	1 708	1 750	1 755	1 828	1 740	1 686	1 736
E Снабдијевање водом; канализација, управљање отпадом и дјелатности санације (ремедијације) животне средине Water supply; sewerage, waste management and remediation activities	916	923	1 020	1 039	1 048	1 083	1 057	1 050	1 061	1 015	1 072	1 047	1 053	1 059	1 096	1 074	1 074	1 088
F Грађевинарство Construction	819	833	962	954	907	891	913	890	903	916	872	878	839	829	869	844	867	812
G Трговина на велико и на мало, поправка моторних возила и мотоцикала Wholesale and retail trade; repair of motor vehicles and motorcycles	847	885	985	992	996	1 010	985	999	995	1 018	971	949	974	980	974	961	968	967
H Саобраћај и складиштење Transport and storage	971	956	1 037	1 010	1 023	1 001	1 036	1 039	1 042	1 025	1 006	989	986	997	995	990	985	989
I Дјелатности пружања смјештаја, припреме и послуживања хране, хотелијерство и угоститељство Accommodation and food service activities	747	788	885	901	883	874	890	877	882	890	877	862	865	901	891	890	906	898
J Информације и комуникације Information and communication	1 609	1 579	1 743	1 770	1 835	1 841	1 896	1 846	1 857	1 356	1 910	1 994	1 931	1 925	2 041	1 933	1 973	1 967
K Финансијске дјелатности и дјелатности осигурања Financial and insurance activities	1 929	1 863	2 055	2 120	2 141	2 096	2 123	2 161	2 183	2 082	2 110	2 100	2 067	2 086	2 025	2 091	2 098	2 026
L Пословање некретнинама Real estate activities	868	1 049	1 368	1 290	1 171	1 308	1 188	1 191	1 200	1 173	1 185	1 158	1 158	1 175	1 148	1 163	1 166	1 138
M Стручне, научне и техничке дјелатности Professional, scientific and technical activities	1 121	1 091	1 306	1 370	1 281	1 246	1 363	1 238	1 243	1 295	1 363	1 315	1 324	1 228	1 392	1 379	1 339	1 337
N Административне и помоћне услугне дјелатности Administrative and support service activities	856	859	936	872	893	900	888	899	901	823	803	795	801	789	651	631	653	803
O Јавна управа и одбрана; обавезно социјално осигурање Public administration and defence; compulsory social security	1 687	1 635	1 775	1 818	1 727	1 749	1 750	1 759	1 765	1 769	1 768	1 755	1 756	1 767	1 811	1 813	1 781	1 801
P Образовање Education	1 376	1 355	1 453	1 451	1 360	1 414	1 383	1 354	1 380	1 377	1 249	1 361	1 350	1 369	1 359	1 413	1 422	1 426
Q Дјелатности здравствене заштите и социјалног рада Human health and social work activities	1 602	1 570	1 703	1 726	1 713	1 719	1 686	1 695	1 710	1 725	1 755	1 686	1 671	1 684	1 716	1 696	1 691	1 698
R Умјетност, забава и рекреација Arts, entertainment and recreation	878	896	951	970	919	920	913	934	932	956	937	885	915	875	932	911	899	908
S Остале услужне дјелатности Other service activities	1 349	1 239	1 463	1 372	1 339	1 357	1 357	1 384	1 375	1 218	1 162	1 083	1 128	1 150	1 166	1 103	1 103	1 119

2.2. Просјечне исплаћене нето плате по подручјима КД
Average net wages paid by section of activity classification

KM

	2009	2010	2011	2012	2013	2013				2014								
						сеп Sep	окт Oct	нов Nov	дец Dec	јан Jan	феб Feb	мар Mar	апр Apr	мај May	јун Jun	јул Jul	авг Aug	сеп Sep
УКУПНО TOTAL	788	784	809	818	808	813	808	811	820	810	822	815	821	818	837	830	825	831
A Пољопривреда, шумарство и риболов Agriculture, forestry and fishing	621	604	638	645	650	668	674	682	679	664	672	660	670	667	645	683	687	693
B Вађење руда и камена Mining and quarrying	891	947	990	1 015	1 044	1 048	1 069	1 019	1 086	1 060	1 101	1 054	1 064	1 081	1 128	1 044	1 018	1 070
C Прерађивачка индустрија Manufacturing	518	544	565	579	587	583	586	589	601	597	586	576	598	607	608	601	610	611
D Производња и снабдијевање електричном енергијом, гасом и паром и климатизација Electricity, gas, steam and air conditioning production and supply	1 017	1 008	1 022	1 017	1 039	1 035	1 036	1 022	1 050	1 069	1 091	1 044	1 067	1 073	1 118	1 054	1 022	1 055
E Снабдијевање водом; канализација, управљање отпадом и дјелатности санације (ремедијације) животне средине Water supply; sewerage, waste management and remediation activities	608	611	625	631	637	659	641	638	646	620	667	652	659	663	685	672	671	679
F Грађевинарство Construction	546	552	587	578	549	540	555	538	548	555	545	548	527	520	545	532	544	509
G Трговина на велико и на мало, поправка моторних возила и мотоцикала Wholesale and retail trade; repair of motor vehicles and motorcycles	559	586	601	601	603	614	596	598	608	621	611	598	614	617	611	602	609	608
H Саобраћај и складиштење Transport and storage	643	632	645	624	621	607	628	629	630	621	627	616	618	624	621	618	616	617
I Дјелатности пружања смјештаја, припреме и послуживања хране, хотелијерство и угоститељство Accommodation and food service activities	500	525	541	546	534	530	539	531	533	540	546	541	541	562	557	554	564	559
J Информације и комуникације Information and communication	1 045	1 026	1 053	1 068	1 107	1 111	1 144	1 114	1 120	818	1 178	1 223	1 184	1 180	1 251	1 186	1 210	1 206
K Финансијске дјелатности и дјелатности осигурања Financial and insurance activities	1 253	1 212	1 252	1 280	1 293	1 268	1 283	1 305	1 319	1 260	1 290	1 284	1 267	1 276	1 240	1 281	1 284	1 241
L Пословање некретнинама Real estate activities	562	689	836	784	712	791	724	731	725	713	734	721	721	732	712	721	723	709
M Стручне, научне и техничке дјелатности Professional, scientific and technical activities	735	712	789	824	771	748	818	744	764	777	831	803	808	752	852	846	822	822
N Административне и помоћне услугне дјелатности Administrative and support service activities	574	571	575	532	542	544	536	544	545	498	503	500	504	497	422	403	414	503
O Јавна управа и одбрана; обавезно социјално осигурање Public administration and defence; compulsory social security	1 085	1 048	1 063	1 081	1 027	1 041	1 040	1 044	1 048	1 050	1 066	1 059	1 061	1 075	1 108	1 106	1 084	1 095
P Образовање Education	900	885	883	875	819	852	832	815	829	827	769	838	831	843	836	864	871	873
Q Дјелатности здравствене заштите и социјалног рада Human health and social work activities	1 046	1 024	1 038	1 045	1 037	1 041	1 018	1 025	1 037	1 042	1 076	1 037	1 029	1 036	1 056	1 045	1 041	1 045
R Умјетност, забава и рекреација Arts, entertainment and recreation	584	594	579	585	554	556	551	564	562	578	574	550	578	544	581	569	552	564
S Остале услужне дјелатности Other service activities	890	812	891	829	808	820	819	836	830	740	714	670	699	711	723	685	687	694

Графикон 2. Просјечне бруто и нето плате, по мјесецима
Graph 2. Average gross and net wages, by month



2.3. Номинални и реални индекси нето плата
Nominal and real indices of net wages

	Номинални индекси Nominal indices			Реални индекси Real indices		
	претходни мјесец = 100 previous month = 100	исти мјесец претходне године = 100 same month of the previous year = 100	Ø2013=100	претходни мјесец = 100 previous month = 100	исти мјесец претходне године = 100 same month of the previous year = 100	Ø2013=100
2013						
сеп / Sep	100,2	101,2	100,6	100,2	102,2	101,7
окт / Oct	99,4	98,8	100,0	98,6	100,1	100,4
нов / Nov	100,4	99,1	100,4	100,6	100,4	100,9
дец / Dec	101,1	100,3	101,5	101,3	101,8	102,2
2014						
јан / Jan	98,8	99,9	100,2	98,7	101,7	100,8
феб / Feb	101,5	101,3	101,7	101,3	103,1	102,1
мар / Mar	99,2	102,0	100,9	99,2	103,8	101,3
апр / Apr	100,7	103,0	101,6	100,8	104,7	103,1
мај / May	99,6	102,7	101,2	99,7	104,5	102,7
јун / Jun	102,4	102,6	103,6	102,6	104,6	105,5
јул / Jul	99,1	103,3	102,6	99,2	104,5	104,5
авг / Aug	99,5	101,7	102,1	99,5	102,4	104,0
сеп / Sep	100,7	102,2	102,8	100,3	102,5	104,4

...

ТРОМЈЕСЕЧНИ БРУТО ДОМАЋИ ПРОИЗВОД
QUARTERLY GROSS DOMESTIC PRODUCT



Бруто домаћи производ (БДП) у другом тромјесечју 2014. године у односу на друго тромјесече 2013. године има негативну стопу раста од 0,9%.

Посматрано по подручјима класификације дјелатности груписаним на нивоу А10 у другом тромјесечју 2014. године бруто додата вриједност реално је већа у подручјима: *Финансијске дјелатности и дјелатности осигурања (К)* за 3,8%, *Умјетност, забава и рекреација; Остале услужне активности (R,S)* за 2,6%, док је реално мања у подручјима *Вађење руда и камена; Прерађивачка индустрија; Производња и снабдијевање ел. енергијом, гасом, паром и климатизација; Снабдијевање водом, канализација, управљање отпадом и дјелатности санације животне средине (B,C,D,E)* за 4,8%, *Пољопривреда, шумарство и риболов (А)* за 4,2%.

Тромјесечни Бруто домаћи производ је један од најважнијих макроекономских индикатора на нивоу укупне економије. То је најактуелнији тромјесечни индикатор који је изузетно битан и неопходан за анализу економских кретања у текућој години и за поуздану рану процјену БДП-а за претходну годину.

Бруто домаћи производ представља суму бруто додатих вриједности свих дјелатности укупне економије умањену за услуге финансијског посредовања индиректно мјерене (FISIM) и увећану за нето порезе (порези на производе минус субвенције на производе). Обрачун тромјесечног БДП-а се заснива на истим принципима и дефиницијама као и годишњи обрачун, односно на методолошким основама Система националних рачуна из 1993. године, Европског система рачуна из 1995. године, као и на приручницима за тромјесечне обрачуне Међународног монетарног фонда и Евростата.

Тромјесечни БДП је обрачунат по производном приступу, на нивоу области и подручја класификације дјелатности. За обрачун тромјесечног БДП-а коришћена је метода екстраполације на бруто вриједност производње и међуфазну потрошњу. Главни извори података су резултати званичних статистичких истраживања (пољопривреде, индустрије, грађевинарства, трговине, угоститељства, саобраћаја, плата и запослених, цијена, спољне трговине итд.) и административни извори података (доступни тромјесечни финансијски извјештаји предузећа, Министарство финансија Републике Српске, Агенција за банкарство Републике Српске, Агенција за осигурање Републике Српске итд.).

Усклађивање БДП-а обрачаног у тромјесечној и годишњој периодичности врши се након објављивања годишњих података примјеном пропорционалне Denton методе (минимизирањем апсолутних разлика кроз релативно подешавање тромјесечних података – текуће тромјесече у односу на претходно) чиме се постиже конзистентност тромјесечних и годишњих серија података, при чему је сума вриједности четири тромјесеча једнака вриједности добијеној годишњим обрачуном.

Десезонирање је процес декомпозиције временских серија којим се отклања утицај сезонских флукуација на њихово кретање. Серије података су сезонски подешене на највишем нивоу агрегације, користећи директну методу, TRAMO/SEATS метод у оквиру DEMETRA+ програма.

Тромјесечни подаци текуће године су подложни промјенама до њиховог објављивања за четврто тромјесече. Послије објављивања података за четврто тромјесече, тромјесечни подаци се могу мијењати само у циљу усклађивања са годишњим подацима.

Gross domestic product (GDP) in the second quarter of 2014, compared to the second quarter of 2013, had a negative growth rate of 0.9%.

By section of the Classification of Economic Activities aggregated at the level A10 in the second quarter of 2014, Gross value added increased in real terms in the following sections: Financial and insurance activities (K) by 3.8%, Arts, entertainment and recreation; Other service activities (R,S) by 2.6%, while a decrease in real terms was recorded in the sections Mining and quarrying; Manufacturing; Electricity, gas, steam and air-conditioning production and supply; Water supply, sewerage, waste management and remediation activities (B,C,D,E) by 4.8%, Agriculture, forestry and fishing (A) by 4.2%.

Quarterly Gross domestic product is one of the most important macroeconomic indicators at the level of total economy. It is the most current quarterly indicator which is particularly important and necessary for the analysis of economic trends in the current year, as well as for a reliable early estimate of GDP for the previous year.

Gross domestic product represents a sum of gross value added of all activities of total economy minus financial intermediation services indirectly measured (FISIM) plus net taxes (taxes on products minus subsidies on products). The calculation of quarterly GDP is based on the same principles and definitions as the annual calculation, that is, on the methodological basis of the System of National Accounts of 1993 and the European System of Accounts of 1995, as well as on manuals on quarterly compilation of the International Monetary Fund and Eurostat.

Quarterly GDP is calculated using the production approach, at the level of divisions and sections of the Classification of Economic Activities. For the calculation of quarterly GDP, the method of extrapolation on output and intermediate consumption was used. Main sources of data are results of official statistical surveys (agriculture, industry, construction, trade, hotels and restaurants, transport, wages and employees, prices, external trade, etc.) and administrative sources of data (available quarterly financial reports of enterprises, Ministry of Finance of Republika Srpska, Banking Agency of Republika Srpska, Insurance Agency of Republika Srpska etc.).

Harmonisation of GDP calculated quarterly and annually is carried out upon the publishing of annual data, applying the proportional Denton method (by minimising absolute differences through relative adjustment of quarterly data – current quarter compared to the previous one), in order to achieve the consistency of quarterly and annual series of data, with the sum of values of the four quarters being equal to the value obtained through the annual calculation.

Seasonal adjustment is a process of decomposition of time series, used to remove the effects of seasonal fluctuations on their trends. Series of data are seasonally adjusted at the highest level of aggregation, using the direct method, using the TRAMO/SEATS method as implemented in the DEMETRA+ programme.

Quarterly data for the current year are prone to changes to the moment of the publishing of data for the fourth quarter. After the publishing of data for the fourth quarter, quarterly data are prone to changes only for the purpose of harmonisation with annual data.

ТРОМЈЕСЕЧНИ БРУТО ДОМАЋИ ПРОИЗВОД QUARTERLY GROSS DOMESTIC PRODUCT

3.1. Тромјесечни бруто домаћи производ, текуће цијене Quarterly gross domestic product, current prices

хиљ. КМ / thous. KM

	2012			2013 ¹⁾					2014 ²⁾		
	III	IV	I-IV	I	II	III	IV	I-IV	I	II	
A	217 887	213 992	836 494	207 338	229 460	242 327	237 131	916 256	189 001	203 600	A
B, C, D, E	329 184	365 276	1 302 102	322 117	372 911	376 395	381 907	1 453 330	340 181	362 139	B, C, D, E
од тога, C	180 711	190 358	669 990	152 904	204 148	206 958	195 224	759 235	175 688	211 440	of which, C
F	99 934	117 891	369 345	59 023	95 271	105 108	125 707	385 110	59 860	97 021	F
G, H, I	386 016	357 412	1 403 850	309 599	371 388	394 201	363 771	1 438 959	311 677	370 464	G, H, I
J	112 557	108 127	439 201	108 637	118 307	118 969	113 859	459 772	109 778	122 488	J
K	63 756	62 065	254 357	61 934	62 687	61 456	59 959	246 036	64 537	64 699	K
L	103 851	105 277	419 468	104 377	103 097	101 694	102 741	411 910	102 610	100 968	L
M, N	76 435	74 567	307 358	70 408	66 363	63 592	63 350	263 713	64 635	64 136	M, N
O, P, Q	431 601	428 118	1 711 534	413 076	411 703	427 106	429 707	1 681 593	420 510	419 686	O, P, Q
R, S	37 779	39 852	150 415	40 543	41 907	42 333	43 219	168 002	43 159	43 320	R, S
FISIM (минус)	44 036	47 708	195 933	46 143	52 882	41 528	45 376	185 928	48 124	55 180	FISIM (minus)
Бруто додата вриједност	1 814 962	1 824 869	6 998 191	1 650 909	1 820 213	1 891 655	1 875 977	7 238 753	1 657 824	1 793 341	Gross value added
Нето порези на производе	394 390	392 021	1 586 789	386 283	385 716	376 577	373 471	1 522 047	393 623	390 451	Neto taxes on products
Бруто домаћи производ	2 209 352	2 216 890	8 584 980	2 037 192	2 205 929	2 268 232	2 249 448	8 760 800	2 051 447	2 183 792	Gross domestic product

¹⁾ Претходни подаци
Preliminary data

²⁾ Процјена
Estimate

3.2. Тромјесечни бруто домаћи производ, стопе реалног раста, промјене у односу на исто тромјесечје претходне године Quarterly gross domestic product, real growth rates, changes compared to the same quarter of the previous year

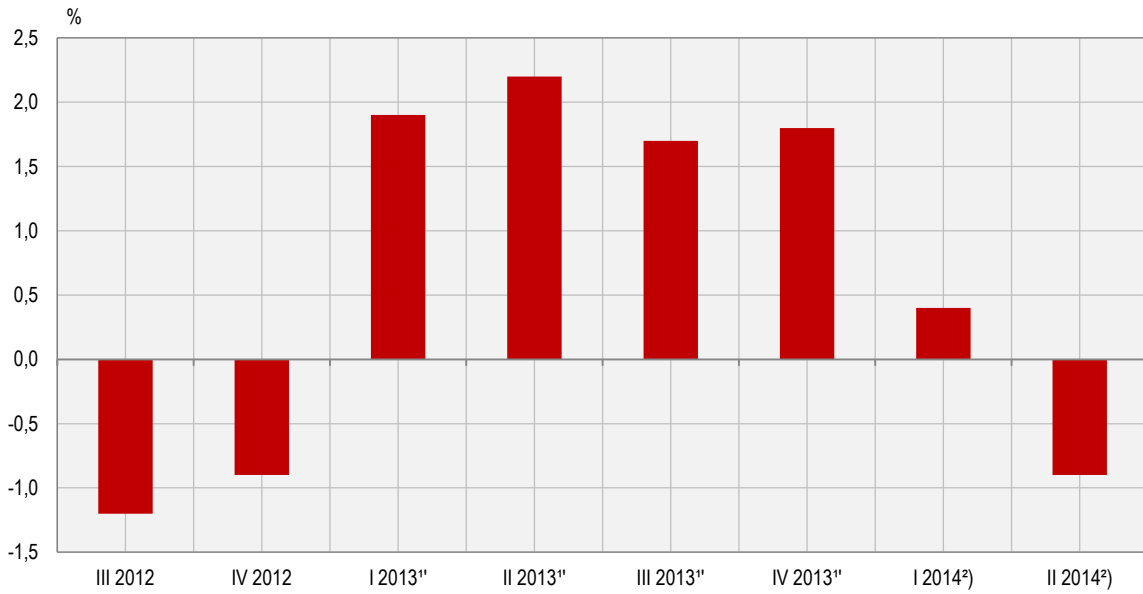
%

	2012			2013 ¹⁾					2014 ²⁾		
	III	IV	I-IV	I	II	III	IV	I-IV	I	II	
A	-8,0	-8,7	-7,9	9,5	9,5	11,7	12,4	10,8	-2,5	-4,2	A
B, C, D, E	-4,6	-2,1	-4,1	4,3	6,1	3,3	1,3	3,7	2,6	-4,8	B, C, D, E
од тога, C	-1,3	-2,6	-4,5	11,3	9,6	2,6	3,9	6,5	12,5	1,5	of which, C
F	-4,5	0,5	-3,2	-3,3	0,4	0,3	3,4	0,7	1,0	0,9	F
G, H, I	0,6	-0,4	0,7	1,8	1,1	0,7	1,4	1,2	1,1	0,5	G, H, I
J	0,2	1,9	1,4	3,0	4,5	4,3	3,7	3,9	0,0	1,0	J
K	7,9	5,1	5,1	2,2	2,3	2,8	3,0	2,6	3,4	3,8	K
L	-1,0	-1,5	-1,0	-2,1	-2,4	-2,5	-1,7	-2,2	-0,3	-0,4	L
M, N	1,3	-3,4	1,4	-10,5	-13,8	-14,4	-11,6	-12,6	-5,2	-0,9	M, N
O, P, Q	3,2	3,2	2,5	0,2	0,2	0,2	0,1	0,2	0,8	1,1	O, P, Q
R, S	2,2	2,7	1,5	1,0	0,8	0,6	0,7	0,8	2,8	2,6	R, S
FISIM (минус)	7,3	6,4	6,3	2,6	2,4	2,7	3,2	2,7	3,4	4,1	FISIM (minus)
Бруто додата вриједност	-1,2	-0,9	-1,1	1,9	2,2	1,7	1,8	1,9	0,4	-0,9	Gross value added
Нето порези на производе	-1,2	-0,9	-1,1	1,9	2,2	1,7	1,8	1,9	0,4	-0,9	Neto taxes on products
Бруто домаћи производ	-1,2	-0,9	-1,1	1,9	2,2	1,7	1,8	1,9	0,4	-0,9	Gross domestic product

¹⁾ Претходни подаци
Preliminary data

²⁾ Процјена
Estimate

Графикон 3. Стопе реалног раста БДП-а, промјене у односу на исто тромјесечје претходне године
Graph 3. Real growth rates of GDP, changes compared to the same quarter of the previous year



1) Претходни подаци / Preliminary data

2) Процјена / Estimate

ЦИЈЕНЕ PRICES



ПОТРОШАЧКЕ ЦИЈЕНЕ

Укупан индекс потрошачких цијена у Републици Српској у септембру 2014. године, у односу на претходни мјесец, у просјеку је виши за 0,4%.

У односу на септембар 2013. године укупан индекс потрошачких цијена нижи је за 0,3%.

Посматрано по одјељцима намјене потрошње (COICOP) у септембру 2014. године, у односу на август 2014. године, индекс одјељка алкохолна пића и дуван виши је за 1,9%, индекс одјељка одјећа и обућа виши је за 1,2%, индекси одјељка храна и безалкохолна пића и рекреација и култура виши су за 0,6%, индекс одјељка здравство виши је за 0,5%, док је индекс одјељка становање виши за 0,4%. Индекси одјељка: комуникације, образовање и ресторани и хотели остали су непромијењени. Индекс одјељка остала добра и услуге нижи је за 0,4%, док су индекси одјељка намјештај и покућство и превоз нижи за 0,2%.

Индекси потрошачких цијена у Републици Српској израчунавају се на основу репрезентативне листе производа (корпе) коју у 2014. години чине 602 производа. Сваког мјесеца прикупља се више од 9 000 цијена по унапријед дефинисаном узорку продајних мјеста и градова. Цијене се прикупљају на шест локација (градова): Бања Лука, Бијељина, Добој, Источно Сарајево, Приједор и Требиње. Обухваћени су најважнији производи и услуге које купује резидентно становништво ради финалне потрошње.

Цијене се прикупљају према утврђеном распореду обиласка продавница и тржница које су одређене као мјеста снимања и према јасно дефинисаним спецификацијама производа/услуге. Снимање цијена се врши сљедећих дана у мјесецу:

- за пољопривредне производе који се продају на пијацама, цијене се прикупљају два пута мјесечно и то у првој и трећој седмици у мјесецу;
- за све остале производе цијене се у складу са важећим европским регулативама прикупљају једном мјесечно (између 1. и 21. у мјесецу) с тим да се нужно одржава исти интервал између прикупљања.

За обрачун индекса потрошачких цијена користи се Класификација личне потрошње према намјени (Classification of Individual Consumption by Purpose - COICOP) која дијели производе и услуге на дванаест основних одјељка за које се израчунавају индекси.

Пондери који се примјењују за израчунавање индекса потрошачких цијена представљају структуру просјечне потрошње домаћинства, односно показују релативно учешће одабраних производа и услуга у укупној потрошњи. Основни извор података за израду пондера за обрачун индекса потрошачких цијена је Анкета о потрошњи домаћинства. За израчунавање индекса потрошачких цијена од јануара 2014. године примјењују се пондери који се базирају на подацима из Анкете о потрошњи домаћинства из 2011. године. Пондери се сваке године коригују с кретањем цијена у претходној години.

За индекс потрошачких цијена потребно је најприје израчунати елементарне индексе (индекс производа) и индексе репрезентативних ставки на нивоу градова. При томе се као мјера средње вриједности користи геометријска средина. Агрегатни индекси се након тога израчунавају кориштењем Ласперове формуле за пондерисану аритметичку средину почевши од најнижег нивоа индекса репрезентативне ставке до нивоа укупног индекса за Републику Српску. Референтна база за израчунавање индекса је 2010. година.

CONSUMER PRICES

Total consumer price index in Republika Srpska in September 2014, in comparison with the previous month, was 0.4% higher.

Total consumer price index was 0.3% lower in comparison with September 2013.

By COICOP division, in comparison with the previous month, index of alcoholic beverages and tobacco in September 2014 was 1.9% higher, index of clothing and footwear was 1.2% higher, index of food and non-alcoholic beverages was 0.6% higher, index of recreation and culture was 0.6% higher, index of health was 0.5% higher and index of housing was 0.4% higher. Index of communications, index of education and index of restaurants and hotels all remained the same. Index of other goods and services was 0.4% lower and indices of furnishings and household equipment and of transport were 0.2% lower.

In Republika Srpska, the Consumer Price Index calculation is based on the representative list of products, which in 2014 consists of 602 products. Each month more than 9,000 prices are collected in accordance with defined sample of retail stores and cities. Prices are collected on six locations (cities): Banja Luka, Bijeljina, Doboј, Istočno Sarajevo, Prijedor and Trebinje. The sample consists of the most important products and services which residents buy for their final spending needs.

Prices are collected in accordance with the previously defined schedule of stores and specifications of products/services. Price collection is conducted on the following days in a month:

- for agricultural products at public markets, prices are collected twice a month in the first and third week of each month;
- for all other products, in accordance with current EU regulations, prices are collected once a month (between the 1st and 21st of each month), and the same defined schedule and process of collecting these prices are strongly ensured and repeated.

For calculating the Consumer Price Index it is also necessary to use a classification of individual consumption (Classification of Individual Consumption by Purpose - COICOP), which classifies products and services into twelve basic divisions for which indices are calculated.

Weights used for the calculation of Consumer Price Index represent the structure of average consumer spending, that is, they show relative participation of selected products and services in total purchasing process. The main source of data for the calculation of weights for Consumer Price Index is the Household Budget Survey. For calculating the Consumer Price Index since January 2014 the weights used have been the ones based on the Household Budget Survey from year 2011. Each year weights are adjusted according to price fluctuations of the previous year.

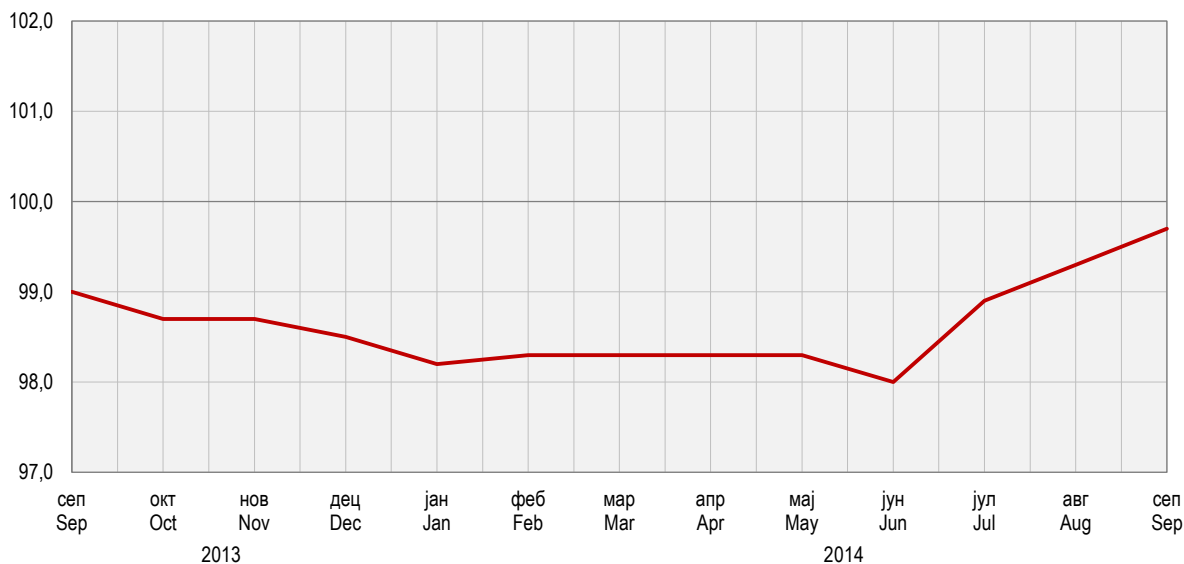
For calculating the Consumer Price Index, it is necessary to calculate elementary indices (product indices) and indices of representative items at the level of towns first. For this, geometric mean is used as a measure of average value. Aggregate indices are then calculated using the Laspeyres formula for weighted arithmetic mean, beginning with the lowest index of representative items, towards the level of total index for Republika Srpska. Basis of reference for calculating the index is year 2010.

4.1. Индекси потрошачких цијена
Consumer prices indices

	Јануар January	Фебруар February	Март March	Април April	Мај May	Јун June	Јул July	Август August	Септембар September	Октобар October	Новембар November	Децембар December
Претходни мјесец = 100 Previous month = 100												
2009	99,9	99,7	99,9	98,5	99,9	100,1	101,0	99,8	100,3	100,9	100,1	100,1
2010	101,6	100,1	100,2	98,9	100,1	100,0	99,9	99,8	100,2	101,3	100,2	100,8
2011	101,5	100,9	100,8	99,3	100,2	99,3	99,6	100,0	100,2	101,1	100,3	100,0
2012	100,9	100,6	100,6	99,1	99,9	99,3	99,6	100,3	100,8	101,1	99,8	100,0
2013	100,4	100,1	100,1	98,9	99,9	100,0	99,1	99,6	100,0	100,8	99,8	99,8
2014	100,1	100,2	100,0	99,0	99,9	99,8	99,9	100,0	100,4			
Исти мјесец претходне године = 100 Same month of the previous year = 100												
2009	102,0	101,4	100,3	99,6	98,6	97,8	98,8	98,5	98,8	98,9	99,7	100,3
2010	102,0	102,3	102,7	103,0	103,2	103,1	102,0	102,0	101,9	102,3	102,4	103,1
2011	102,9	103,7	104,2	104,5	104,7	104,0	103,6	103,9	103,9	104,0	104,1	103,2
2012	102,6	102,4	102,2	102,0	101,6	101,6	101,6	101,9	102,5	102,4	102,0	102,0
2013	101,5	100,9	100,4	100,3	100,3	101,0	100,6	99,8	99,0	98,7	98,7	98,5
2014	98,2	98,3	98,3	98,3	98,3	98,0	98,9	99,3	99,7			
Исти период претходне године = 100 Same period of the previous year = 100												
2009	-	101,7	101,2	100,8	100,4	99,9	99,8	99,6	99,5	99,5	99,5	99,6
2010	-	102,2	102,3	102,5	102,6	102,7	102,6	102,5	102,5	102,4	102,4	102,5
2011	-	103,3	103,6	103,8	104,0	104,0	103,9	103,9	103,9	103,9	103,9	103,9
2012	-	102,5	102,4	102,3	102,2	102,1	102,0	102,0	102,0	102,1	102,1	102,1
2013	-	101,2	101,0	100,8	100,7	100,7	100,7	100,6	100,4	100,3	100,1	100,0
2014	-	98,3	98,3	98,3	98,3	98,2	98,3	98,4	98,6			

Графикон 4. Индекси потрошачких цијена, исти мјесец претходне године = 100

Graph 4. Consumer price indices, same month of the previous year = 100



4.2. Индекси потрошачких цијена по главним одјелцима потрошње
Consumer price indices by main divisions of consumption

∅2010 = 100

	Укупно <i>Total</i>	Храна и безалкохолна пића <i>Food and non-alcoholic beverages</i>	Алкохолна пића и дуван <i>Alcoholic beverages and tobacco</i>	Одјећа и обућа <i>Clothing and footwear</i>	Снабд. водом, ел. енергијом и другим енергентима <i>Housing, water, electricity, gas and other fuels</i>	Намјештај, покућство и редовно одржавање <i>Furnishings, household equipment and routine maintenance of the house</i>
2009	97,6	100,8	83,0	103,8	96,1	100,2
2011	103,9	105,6	108,0	95,4	102,8	101,1
2012	106,0	107,3	117,8	91,7	103,9	102,2
2013	106,0	107,8	124,1	84,1	104,2	102,1
2013						
сеп / <i>Sep</i>	104,8	105,8	124,3	82,7	98,6	102,0
окт / <i>Oct</i>	105,6	104,8	124,6	83,6	109,8	101,8
нов / <i>Nov</i>	105,5	104,2	124,7	83,7	109,8	101,9
дец / <i>Dec</i>	105,3	104,4	124,2	82,4	109,7	101,3
2014						
јан / <i>Jan</i>	105,4	105,1	130,3	78,9	109,7	100,8
феб / <i>Feb</i>	105,6	105,1	130,3	78,5	109,7	100,6
мар / <i>Mar</i>	105,6	104,9	130,3	79,7	109,6	100,8
апр / <i>Apr</i>	104,5	105,6	130,5	80,2	98,4	100,8
мај / <i>May</i>	104,4	105,1	130,2	79,7	98,7	100,8
јун / <i>Jun</i>	104,1	104,8	130,6	79,0	98,2	100,6
јул / <i>Jul</i>	104,1	104,8	131,1	76,5	98,2	101,1
авг / <i>Aug</i>	104,1	104,5	131,9	76,2	98,2	101,1
сеп / <i>Sep</i>	104,5	105,2	134,4	77,2	98,7	100,8

4.2. Индекси потрошачких цијена по главним одјелцима потрошње
Consumer price indices by main divisions of consumption

(наставак/*continued*)

∅2010 = 100

	Здравство <i>Health</i>	Превоз <i>Transport</i>	Комуникације <i>Communication</i>	Рекреација и култура <i>Recreation and culture</i>	Образовање <i>Education</i>	Ресторани и хотели <i>Restaurants and hotels</i>	Остала добра и услуге <i>Other goods and services</i>
2009	97,3	93,9	92,3	100,0	94,9	99,6	99,3
2011	99,0	108,1	110,3	100,3	99,8	100,7	99,5
2012	98,9	114,0	115,0	100,1	100,1	100,9	100,1
2013	98,9	113,0	114,9	100,6	101,5	100,9	100,2
2013							
сеп / <i>Sep</i>	99,0	114,0	114,9	100,3	102,0	100,9	100,0
окт / <i>Oct</i>	99,0	113,3	114,8	100,3	102,0	100,9	100,1
нов / <i>Nov</i>	98,9	113,0	114,8	100,2	102,0	100,9	100,6
дец / <i>Dec</i>	98,9	112,8	114,8	100,0	102,0	100,9	100,3
2014							
јан / <i>Jan</i>	99,4	112,5	113,7	99,9	102,0	100,9	100,0
феб / <i>Feb</i>	99,5	112,0	119,9	99,8	102,0	100,9	100,1
мар / <i>Mar</i>	99,5	112,1	119,9	99,7	102,0	100,9	100,0
апр / <i>Apr</i>	99,7	111,9	119,9	99,6	102,0	100,9	100,0
мај / <i>May</i>	99,9	111,8	119,9	99,5	102,0	100,9	100,1
јун / <i>Jun</i>	99,8	111,7	119,9	99,4	102,0	100,9	99,9
јул / <i>Jul</i>	99,8	112,0	119,9	99,7	102,1	100,9	100,1
авг / <i>Aug</i>	100,4	112,6	119,9	99,6	102,1	100,9	99,9
сеп / <i>Sep</i>	100,9	112,4	119,9	100,3	102,1	100,9	99,5

ЦИЈЕНЕ ПРОИЗВОЂАЧА ИНДУСТРИЈСКИХ ПРОИЗВОДА

Цијене произвођача индустријских производа на домаћем тржишту у септембру 2014. године у односу на август 2014. године у просјеку су ниже за 0,1%, у односу на септембар 2013. године у просјеку су ниже за 0,3% и у односу на децембар 2013. године у просјеку су више за 0,1%.

Посматрано по намени потрошње, у септембру 2014. године, у односу на август 2014. године, цијене капиталних производа у просјеку су ниже за 0,5%, цијене интермедијарних производа за 0,2%, цијене трајних производа за широку потрошњу 0,1%, док су цијене енергије и цијене нетрајних производа за широку потрошњу у просјеку остале на истом нивоу.

Посматрано по подручјима индустријске производње (PRODCOM), цијене подручја (Ц) прерађивачка индустрија у септембру 2014. године у односу на август 2014. године у просјеку су ниже за 0,2%, цијене подручја (Б) вађење руда и камена и цијене подручја су ниже за 0,1%, док су цијене подручја (Д) производња и снабдијевање електричном енергијом, гасом, паром и климатизација, у просјеку остале на истом

Индекс цијена произвођача индустријских производа је краткорочни статистички индикатор који показује динамику кретања цијена индустријских производа.

Продајна цијена произвођача индустријских производа на домаћем тржишту је цијена по којој произвођач продаје своје производе, редовним купцима на домаћем тржишту у највећим количинама, франко утоварено у вагон (камион) у мјесту произвођача. У ову цијену улази регрес, ако га продавац остварује, а одбија се: трговачки рабат и попуст који продавац одобрава купцу, ПДВ и акцизе.

Цијене произвођача индустријских производа се прикупљају на основу репрезентативне листе производа коју у 2014. години чини 377 производа. Сваког мјесеца прикупља се 1 520 цијена. Обухваћени су најважнији производи по индустријским областима.

Упитник о произвођачким цијенама мјесечно достављају 362 изабрана предузећа. То су највећи произвођачи тј. они који имају највећу реализацију по индустријским областима.

Класификација индустријских производа је заснована на Номенклаури индустријских производа НИП БиХ/PRODCOM 2012, која је у својој основи НИП БиХ 2010 („Службени гласник Републике Српске“ бр. 23/11 од 09.03.2011. године), ажурирана у складу са насталим промјенама у ЕУ PRODCOM листи из 2012. године.

Пондери који се примјењују за израчунавање индекса произвођачких цијена представљају релативно учешће одабраних производа у укупној вриједности продаје индустријских производа на домаћем тржишту. Основни извор података за израду пондера је годишњи извјештај индустрије ИНД-21 из 2010. године. Шема пондера се мијења сваких пет година, док се сваке године пондери коригују за раст цијена настао у претходној години.

Индекс цијена произвођача индустријских производа рачуна се на основу елементарних индекса производа који представљају мјеру средње вриједности односа цијена текућег и базног периода (децембар претходне године).

Агрегатни индекси тј. индекси разреда, области, подручја и укупан индекс, рачунају се кориштењем Ласперове формуле за пондерисану аритметичку средину.

Референтна година за израчунавање индекса је 2011.

PRODUCER PRICES OF INDUSTRIAL PRODUCTS

Producer Prices of industrial products on domestic market in September 2014, compared to August 2014, were on the average 0.1% lower, compared to September 2013, they were on the average 0.3% lower, and compared to December 2013, they were on the average 0.1% higher.

By purpose of consumption, in September 2014, compared to August 2014, prices of capital goods were on the average 0.5% lower, prices of intermediate goods 0.2% lower and prices of consumer durables 0.1% lower, while prices of energy and prices consumer durables were on the average at the same level.

By section of industrial production (PRODCOM), prices of the section (C) Manufacturing in September 2014, compared to August 2014, were on the average 0.2% lower, prices of the section (B) Mining and quarrying were 0.1% lower, while prices of the section (E) Electricity, gas, steam and air conditioning supply were on the average at the same level.

Producer Price Index is a short-term statistical indicator which shows the dynamics of industrial products price changes.

Producer selling price of industrial products is a price for which a producer sells his products to the regular customers on domestic market at maximum volume, franco loaded into the wagon (truck) at the producer's location. This price includes reimbursement in case the producer realises it, as well as commercial rebate and discount the seller gives to the buyer, and also VAT and excise.

Producer Prices of industrial products are collected according to the representative list of products which in 2014 consists of 377 products. Each month 1,520 prices are collected. The most important products by industrial section are covered.

Questionnaire on producer prices is submitted monthly by 362 chosen enterprises. These are the largest producers, that is, those that have the largest realisation by industrial section.

Classification of industrial products is based on the Nomenclature of Industrial Products in BH 2010/PRODCOM 2012, which is in its base Nomenclature of Industrial Products in BH 2010 ("Official Gazette of RS", No. 23/11 of 9th March 2011) updated in accordance with changes in the EU PRODCOM list 2012.

Weights used for the calculation of the Producer Price Index represent relative participation of chosen products in the total value of sale of industrial products on domestic market. Main source of data for weights calculation is the Annual Industry Report IND-21 from 2010. Scheme of weights is changed every five years, while each year weights are corrected for the growth of prices which had occurred during the previous year.

Producer Price Index of industrial products is calculated on the basis of elementary indices of products, which represent a measure of the mean price ratio of the current to base period (December of the previous year).

Aggregate indices, that is, indices of class, division, section, as well as the overall index, are calculated using the Laspeyres's formula for weighted arithmetic mean.

Reference year for calculating the index is 2011.

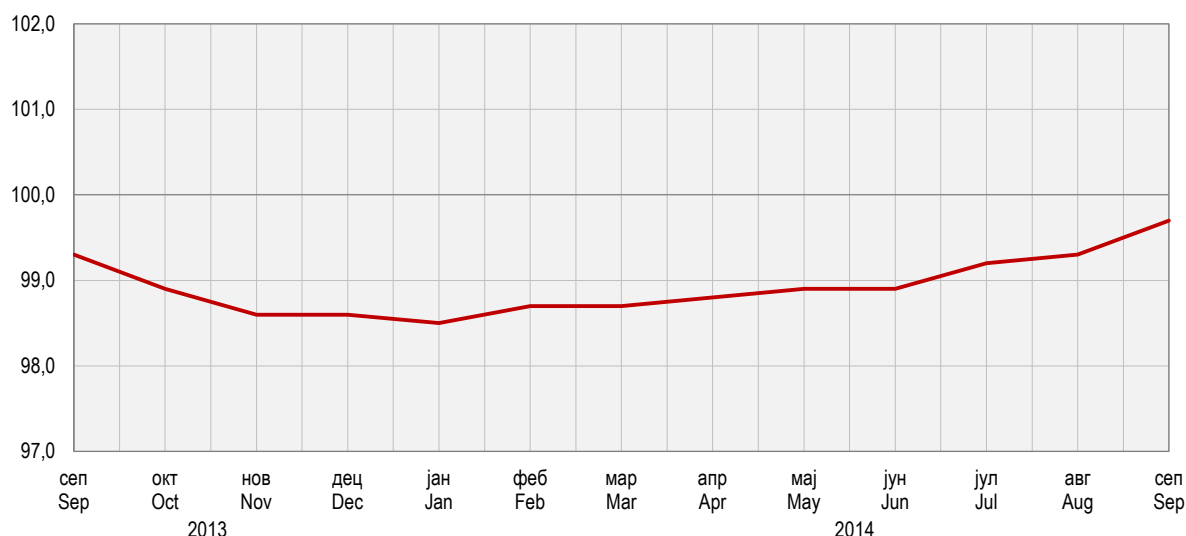
4.3. Индекси цијена произвођача индустријских производа

Producer price indices of industrial products

	Јануар <i>January</i>	Фебруар <i>February</i>	Март <i>March</i>	Април <i>April</i>	Мај <i>May</i>	Јун <i>June</i>	Јул <i>July</i>	Август <i>August</i>	Септембар <i>September</i>	Октобар <i>October</i>	Новембар <i>November</i>	Децембар <i>December</i>
Претходни мјесец = 100 <i>Previous month = 100</i>												
2009	100,2	99,2	99,0	99,7	99,9	100,1	99,9	100,0	99,9	100,0	99,9	99,3
2010	101,8	100,5	99,8	100,1	100,8	100,0	100,4	100,5	100,6	100,2	100,2	100,1
2011	101,8	101,8	100,2	100,0	99,2	100,2	100,3	100,3	99,9	100,1	99,9	99,7
2012	100,1	100,4	99,5	99,9	100,1	100,3	100,3	100,5	100,3	100,1	99,8	99,7
2013	99,9	100,1	99,9	99,8	100,1	99,8	99,9	99,6	99,8	99,8	99,9	99,9
2014	100,1	100,1	100,0	99,9	100,1	100,1	100,0	99,9	99,9			
Исти мјесец претходне године = 100 <i>Same month of the previous year = 100</i>												
2009	104,4	100,6	99,2	98,8	97,0	96,1	95,6	94,6	95,7	96,2	96,7	97,2
2010	98,7	100,0	100,8	101,2	102,1	102,1	102,5	103,0	103,7	103,9	104,2	105,0
2011	105,0	106,3	106,7	106,6	104,9	105,1	105,0	104,9	104,1	104,0	103,8	103,3
2012	101,6	100,3	99,6	99,5	100,3	100,4	100,4	100,6	101,0	100,9	100,9	100,9
2013	101,4	101,2	101,2	101,0	100,9	100,5	100,3	99,3	98,9	98,6	98,6	98,5
2014	98,7	98,7	98,8	98,9	98,9	99,2	99,3	99,6	99,7			
Исти период претходне године = 100 <i>Same period of the previous year = 100</i>												
2009	-	102,5	101,4	100,7	100,0	99,3	98,8	98,2	97,9	97,8	97,7	97,6
2010	-	99,4	99,8	100,2	100,6	100,8	101,1	101,3	101,6	101,8	102,0	102,3
2011	-	105,7	106	106,2	105,9	105,8	105,7	105,6	105,4	105,3	105,1	105,0
2012	-	100,9	100,5	100,2	100,2	100,3	100,3	100,3	100,4	100,5	100,5	100,5
2013	-	101,3	101,3	101,2	101,1	101,0	100,9	100,7	100,5	100,3	100,2	100,0
2014	-	98,7	98,7	98,8	98,8	98,9	98,9	99,0	99,1			

Графикон 5. Индекси цијена произвођача индустријских производа, исти мјесец претходне године = 100

Graph 5. Producer price indices of industrial products, same month of the previous year = 100



4.4. Индекси цијена произвођача индустријских производа по намјени потрошње и подручјима и областима КД
Producer price indices of industrial products by purpose of consumption and by section and division of activity classification

∅ 2011 = 100

	2009	2010	2012	2013	2013				2014								
					сеп Sep	окт Oct	нов Nov	дец Dec	јан Jan	феб Feb	мар Mar	апр Apr	мај May	јун Jun	јул Jul	авг Aug	сеп Sep
УКУПНО TOTAL	93,5	95,5	100,4	100,5	100,0	99,8	99,7	99,6	99,7	99,8	99,8	99,7	99,8	99,9	99,9	99,8	99,7
По намјени потрошње By purpose of consumption																	
Енергија Energy	93,6	96,8	100,5	100,7	100,9	100,8	100,7	100,6	100,5	100,5	100,5	100,4	100,3	100,4	100,6	100,5	100,5
Интермедијарни производи Intermediate goods	92,4	94,9	100,5	100,6	98,8	98,4	98,4	98,4	98,9	98,8	99,1	99,1	99,1	99,2	99,1	98,6	98,4
Капитални производи Capital goods	88,6	88,8	99,5	99,1	98,8	98,8	98,9	98,9	98,9	99,0	98,3	98,1	98,1	98,1	98,0	98	97,5
Трајни производи за широку потрошњу Consumer durables	98,9	100,3	98,8	98,7	99,1	99,1	99,1	99,1	99,1	99,1	99,1	99,1	99,1	99,1	98,3	98,3	98,2
Нетрајни производи за широку потрошњу Consumer non-durables	96,6	95,6	100,5	100,2	100,1	99,8	99,9	99,3	99,4	99,8	99,6	99,6	100,1	100,1	100,1	100,2	100,2
По подручјима и областима By sections and divisions																	
B Вађење руда и камена Mining and quarrying	88,8	89,9	102,8	104,0	105,4	105,3	104,4	103,8	103,9	103,2	103,0	102,7	102,2	102,8	104,2	104,0	103,9
05 Вађење угља и лигнита (мрког угља) Mining of coal and lignite (black coal)	84,9	86,2	103,8	105,4	110,3	109,6	107,2	105,4	104,2	103,5	102,4	101,9	100,6	103,4	106,5	106,7	106,0
07 Вађење руда метала Mining of metal ores	97,7	101,0	103,4	105,2	104,5	104,3	104,8	104,8	105,8	104,8	104,5	104,6	104,5	103,5	104,9	104,5	104,5
08 Вађење осталих руда и камена Other mining and quarrying	102,3	100,3	100,4	99,6	99,8	100,6	100,0	99,9	99,9	99,9	100,6	100,1	100,0	100,3	100,2	99,6	99,8
C Прерађивачка индустрија Manufacturing	93,0	94,3	100,4	100,3	99,3	99,0	99,0	98,8	99,0	99,2	99,2	99,1	99,3	99,4	99,3	99,1	98,9
10 Произв. прехранбених производа Manufacture of food products	90,3	90,2	99,6	99,5	97,3	96,7	96,9	96,5	96,8	97,0	96,8	96,8	97,6	97,7	97,5	97,2	96,8
11 Производња пића Manufacture of beverages	93,0	95,7	101,8	103,8	104,1	104,1	104,1	104,1	105,0	105,0	105,0	105,0	105,0	105,0	105,5	105	105,3
12 Производња дуванских производа Manufacture of tobacco products	102,5	90,4	102,1	98,7	98,7	98,7	98,7	98,8	98,8	98,8	98,8	98,8	98,8	99,2	100,8	104,1	104,1
13 Производња текстила Manufacture of textiles	100,1	100,1	99,1	99,3	99,5	99,5	99,5	99,6	99,6	99,6	99,0	99,0	99,0	99,1	99,1	99	99,1
14 Производња одјеће Manufacture of wearing apparel	96,7	94,4	99,1	98,1	97,9	98,1	98,2	98,5	97,8	99,0	99,0	99,2	98,5	98,1	96,8	96,1	97,7
15 Производња коже и производа од коже Manufacture of leather and related products	99,5	99,1	98,0	97,5	97,9	97,9	97,9	97,9	97,9	97,9	98,9	98,9	96,8	97,4	98,2	97	99,5
16 Прерада дрвета и производа од дрвета и плуте, осим намјештаја; производња предмета од сламе и плетарских материјала Manufacture of wood and of products of wood and cork, except furniture; manufacture of articles of straw and plaiting materials	102,1	100,9	99,4	99,1	98,5	99,1	98,7	99,0	99,1	99,6	101,5	101,4	101,5	101,5	101,7	101,5	102,4
17 Производња папира и производа од папира Manufacture of paper and paper products	93,7	97,2	100,0	101,1	101,2	101,5	101,5	101,4	101,5	101,6	101,5	101,5	101,5	101,5	101,5	101,7	101,1
18 Штапање и умножавање снимљених записа Printing and reproduction of recorded media	99,8	99,8	101,3	101,3	101,3	101,3	101,3	101,3	101,3	101,0	101,0	101,0	101,0	101,1	100,0	100	100
19 Производња кокса и рафинисаних нафтних производа Manufacture of coke and refined petroleum products	93,1	94,6	109,4	113,2	112,6	112,3	110,8	110,8	109,8	108,8	112,4	107,7	107,9	106,8	107,7	106,8	106,9

4.4. Индекси цијена произвођача индустријских производа по намјени, подручјима и областима КД

Producer price indices of industrial products by purpose of consumption and by section and division of activity classification

Ø2011=100

	2009	2010	2012	2013	2013				2014								
					сеп Sep	окт Oct	нов Nov	дец Dec	јан Jan	феб Feb	мар Mar	апр Apr	мај May	јун Jun	јул Jul	авг Aug	сеп Sep
20 Производња хемикалија и хемијских производа <i>Manufacture of chemicals and chemical products</i>	91,3	93,7	106,6	102,1	104,3	96,5	96,5	93,5	92,9	93,3	94,0	94,7	94,6	95,6	96,2	96,2	96,2
21 Производња основних фармацевтских производа и фармацевтских препарата <i>Manufacture of basic pharmaceutical products and pharmaceutical preparations</i>	100,0	100,0	100,2	101,5	100,3	100,4	100,4	100,7	100,7	100,7	100,7	100,7	100,7	100,7	100,7	100,7	100,7
22 Производња производа од гуме и пластичних маса <i>Manufacture of rubber and plastic products</i>	96,5	96,2	101,2	101,1	100,5	100,7	100,7	100,7	100,9	100,8	100,8	101,0	100,9	101,1	101,0	101,1	101,1
23 Производња осталих производа од неметалних минерала <i>Manufacture of other non-metallic mineral products</i>	101,8	100,3	101,5	101,8	101,6	101,6	101,6	101,7	101,7	101,7	101,7	101,7	101,3	101,3	101,3	100,8	100,2
24 Производња базних метала <i>Manufacture of basic metals</i>	90,4	95,7	98,3	97,4	97,4	97,2	97,2	97,1	99,4	100,3	100,2	100,4	100,4	100,3	99,8	100,4	101,4
25 Производња готових металних производа, осим машина и опреме <i>Manufacture of fabricated metal products, except machinery and equipment</i>	86,9	86,8	100,2	98,5	97,6	98,1	97,7	97,8	97,9	97,8	96,5	96,4	96,4	96,1	95,7	95,7	95,1
26 Производња рачунара, електронских и оптичких производа <i>Manufacture of computer, electronic and optical products</i>	110,5	102,8	99,1	98,7	98,7	98,7	98,7	98,7	98,6	98,6	98,6	98,6	98,6	98,6	98,6	98,6	98,6
27 Производња електричне опреме <i>Manufacture of electrical equipment</i>	95,7	97,9	100,5	101,3	101,9	101,8	100,2	100,3	100,2	100,2	100,2	100,2	100,4	100,5	100,3	100,4	100,6
28 Производња машина и опреме, Д.Н. <i>Manufacture of machinery and equipment, n.e.c.</i>	99,2	97,3	100,0	99,6	99,6	99,6	99,6	99,6	99,6	99,6	99,6	99,6	99,6	99,4	99,4	99,4	99,4
29 Производња моторних возила, приколица и полуприколица <i>Manufacture of motor vehicles, trailers and semi-trailers</i>	100,0	100,0	100,0	100,0	100,0	100,0	100,0	100,0	100,0	100,0	100,0	100,0	100,0	100,0	100	100	100
30 Производња осталих саобраћајних средстава <i>Manufacture of other transport equipment</i>	106,3	100,4	102,7	99,8	99,0	99,0	99,0	99,0	99,0	99,0	99,0	99,0	99,0	99,0	99	99	96
31 Производња намјештаја <i>Manufacture of furniture</i>	98,8	100,2	98,8	98,6	99,0	99,0	99,0	99,0	99,0	99,0	99,0	99,0	99,0	99,0	98,2	98,2	98,1
32 Остала прерађивачка индустрија <i>Other manufacturing</i>	105,4	100,0	100,1	100,2	100,2	100,2	100,2	100,2	100,2	100,2	100,2	100,2	100,2	100,2	100,2	100,2	100,2
33 Поправка и инсталација машина и опреме <i>Repair and installation of machinery and equipment</i>	66,5	96,8	99,9	100,3	100,3	100,3	100,3	100,3	100,3	100,6	100,6	100,0	100,0	100,0	99,8	99,8	99,8
D Производња и снабдијевање електричном енергијом, гасом, паром и климатизација <i>Electricity, gas, steam and air conditioning supply</i>	96,2	100,0	100,1	100,1	100,1	100,1	100,1	100,1	100,1	100,1	100,1	100,1	100,1	100,1	100,1	100,1	100,1
35 Производња и снабдијевање електричном енергијом, гасом, паром и климатизација <i>Electricity, gas, steam and air conditioning supply</i>	96,2	100,0	100,1	100,1	100,1	100,1	100,1	100,1	100,1	100,1	100,1	100,1	100,1	100,1	100,1	100,1	100,1



ПОЉОПРИВРЕДА И ШУМАРСТВО ***AGRICULTURE AND FORESTRY***



ПОЉОПРИВРЕДА
AGRICULTURE

МЛИЈЕКО

У односу на септембар 2013. године, регистровано је повећање количине млијека прикупљеног од стране мљекара током септембра текуће године за 2,7%.

Током септембра 2014. године, у односу на септембар 2013. године, регистровано је смањење производње млијека за пиће за 5,0% и производње маслаца и осталих жуто масних производа за 21,6% док је повећана производња крављег сира за 11,3%, ферментисаних млијечних производа за 14,8% и производња павлаке за 32,0%.

Подаци који се објављују у овом Прегледу добијени су реализацијом "Мјесечног извјештаја о прикупљању крављег млијека и производњи млијечних производа" (ПО-М-МП/М). Прикупљање података у овом истраживању обавља се извјештајном методом. Извјештајне јединице су све мљекаре са територије Републике Српске (индустријске и регистроване мале мљекаре). Објављени су збирни подаци за Републику Српску.

Прикупљено кравље млијеко обухвата количине сировог крављег млијека прикупљене током референтног мјесеца од фармера, директно или преко откупних станица, или из сопствене производње. Не обухвата се сирово кравље млијеко купљено од других мљекара или увезено из иностранства.

Млијеко за пиће обухвата сирово млијеко, необрано млијеко, дјелимично обрано и обрано млијеко без садржаја адитива, намијењено искључиво за непосредну потрошњу.

Павлака (врхње) обухвата павлаку за директну потрошњу с више или мање од 29% млијечне масти.

Ферментисани млијечни производи обухватају јогурт, текући јогурт, кисело млијеко, ацидофилно млијеко те остале ферментисане производе.

Маслац и остале жуто-масне производе чине различите врсте маслаца (отопљени маслац, уље маслаца) и остали слични жуто-масни производи (кајмак, разни млијечни намази и сл.).

Крављи сир обухвата све мекане, полумекане, тврде и остале сиреве добијене искључиво од крављег млијека.

5.1. Кравље млијеко и млијечни производи
Cow's milk and dairy products

	Прикупљено кравље млијеко Collected cow's milk	Производња млијечних производа Production of dairy products				
		млијеко за пиће consumable milk	павлака cream	ферментисани млијечни производи fermented dairy products	маслац и остали жуто масни производи butter and other yellow fatty products	крављи сир cow's cheese
2011	75 076,9	51 725,7	5 422,5	12 259,0	227,3	2 613,2
2012	83 908,4	61 664,7	5 421,0	12 441,7	188,0	2 350,9
2013	84 882,6	55 020,0	5 547,6	11 380,4	349,6	1 953,4
2013						
сеп / Sep	7 259,5	4 793,3	460,8	868,0	20,3	163,0
окт / Oct	7 215,8	4 684,6	501,5	904,2	27,9	169,9
нов / Nov	6 703,8	4 460,9	444,8	849,2	18,9	163,4
дец / Dec	6 645,1	4 364,2	504,2	786,6	16,4	146,1
2014						
јан / Jan	7 130,0	4 032,7	428,4	843,5	22,9	152,9
феб / Feb	6 759,2	3 448,3	461,9	914,2	6,3	136,7
мар / Mar	7 591,3	4 093,5	458,0	930,9	11,1	137,7
апр / Apr	7 558,8	4 147,9	620,1	960,2	18,3	181,3
мај / May	7 539,7	4 057,6	580,2	1 035,6	13,9	176,1
јун / Jun	7 705,3	4 117,3	593,3	1 091,1	12,0	173,1
јул / Jul	7 759,4	3 782,1	621,6	1 260,8	11,4	192,8
авг / Aug	7 925,8	4 873,2	601,0	923,1	12,5	198,0
сеп / Sep	7 457,9	4 551,9	608,1	996,5	15,9	181,5

MILK

Compared to September 2013, quantity of collected cow's milk collected by dairies in September of the current year increased by 2.7%.

In September 2014, compared to September 2013, production of consumable milk decreased by 5.0% and production of butter and other yellow fatty products by 21.6%. During the same period, production of cow's milk cheese increased by 11.3%, production of fermented dairy products by 14.8%, as well as production of cream by 32.0%.

Data published in this Review were obtained through the "Monthly report on collection of cow's milk and dairy products" (PO-M-MP-M). Data collection for this survey is performed using the reporting method. Reporting units are all dairies on the territory of Republika Srpska (industrial and registered small dairies). Aggregate data are published for Republika Srpska.

Collected cow's milk comprises amounts of raw cow's milk collected during the reference period from farmers, directly or via purchasing stations or from own production. It does not comprise raw cow's milk purchased from other dairies or imported from abroad.

Consumable milk comprises raw milk, whole milk, semi-skimmed and skimmed milk containing no additives, intended for immediate consumption only.

Cream comprises cream for direct consumption, with fat content higher or lower than 29%.

Fermented dairy products comprise yoghurts, liquid yoghurts, soured milk, acidophilus milk and other fermented products.

Butter and other yellow fatty products comprise various types of butter (melted butter, butter oil) and other similar products (kajmak cream, various dairy spreads).

Cow's milk cheese comprises all soft, semi-soft and hard types of cow's milk cheese, as well as other types of cheese obtained exclusively from cow's milk.

ПОЉОПРИВРЕДА И ШУМАРСТВО AGRICULTURE AND FORESTRY

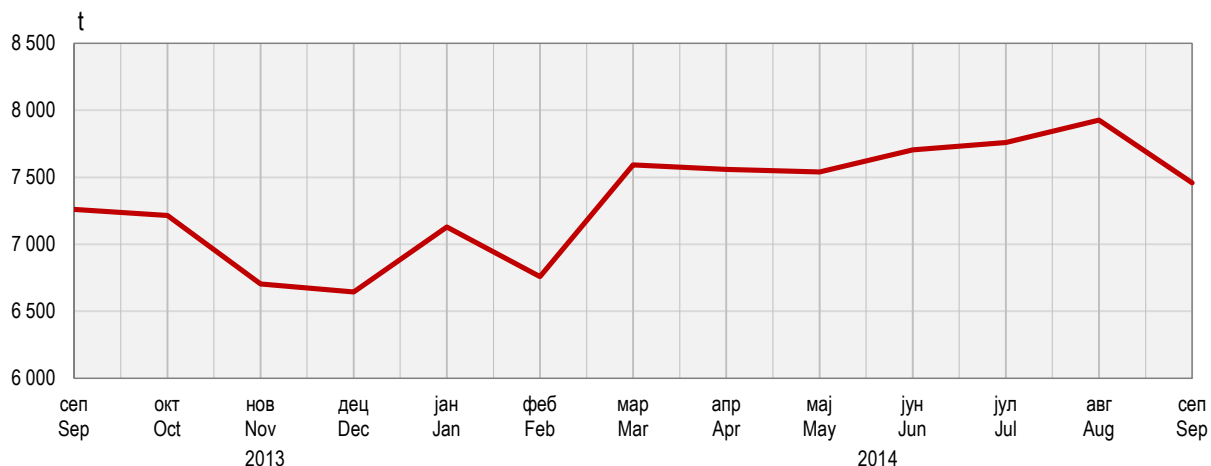
5.1. Кравље млијеко и млијечни производи

Cow's milk and dairy products
(наставак/continued)

	Прикупљено кравље млијеко Collected cow's milk	Производња млијечних производа Production of dairy products				
		млијеко за пиће consumable milk	павлака cream	ферметисани млијечни производи fermented dairy products	маслац и остали жуто масни производи butter and other yellow fatty products	крављи сир cow's cheese
Индекси – исти период претходне године = 100 Indices – same period of the previous year = 100						
2012	111,8	119,2	100,0	101,5	82,8	90,0
2013	101,2	89,2	102,3	91,5	180,5	83,1
2013						
сеп / Sep	99,8	97,2	131,8	93,0	138,3	95,8
окт / Oct	94,6	89,1	137,4	95,6	276,2	116,7
нов / Nov	96,3	100,1	120,0	93,5	136,8	102,3
дец / Dec	101,8	97,1	167,1	106,5	63,3	108,9
2014						
јан / Jan	105,4	90,0	141,8	103,6	36,5	106,1
феб / Feb	110,6	80,1	125,4	100,2	13,3	88,6
мар / Mar	111,0	97,7	109,9	83,6	35,6	97,3
апр / Apr	111,3	91,8	141,1	95,5	48,5	109,5
мај / May	94,7	79,9	117,7	112,2	38,6	102,0
јун / Jun	103,1	84,8	114,0	108,1	58,0	96,4
јул / Jul	101,3	78,4	110,5	120,7	98,2	113,4
авг / Aug	106,5	109,1	115,1	82,8	87,2	108,3
сеп / Sep	102,7	95,0	132,0	114,8	78,4	111,3

Графикон 6. Прикупљање крављег млијека

Graph 6. Collecting of cow's milk



КЛАЊЕ СТОКЕ И ЖИВИНЕ

Током септембра 2014. године, у поређењу са истим мјесецем 2013. године, забиљежено је смањење броја закланих свиња за 11,7%, број живине за 26,1% и број говеда за 27,6%, док је истовремено повећан број закланих оваца за 1,6%.

Нето тежина свиња закланих током септембра 2014. године у односу на септембар 2013. године, мања је за 5,6%, оваца за 6,9%, живине за 10,8%, говеда за 16,0%.

Подаци објављени у овом Прегледу резултат су реализације "Мјесечног извјештаја о клању стокe и живине у кланицама" (ПО-52). Извјештај о клању стокe и живине ради се мјесечно, посебно за пословне субјекте и њихове дијелове, а посебно за предузетнике. Пословни субјекти достављају податке на основу књиговодствене и друге евиденције, док се за предузетничке кланице подаци добијају од надлежних општинских (ветеринарско-инспекцијских) служби на основу расположиве евиденције.

Нето тежина (тежина заклане стокe) јесте тежина очишћеног и охлађеног трупа животиње, тј. тежина заклане, охлађене и оцијеђене животиње после отклањања одређених дијелова, у зависности од врсте стокe, и то код:

- коња представља тежину трупа без коже, утробе, главе, репа и ногу до скочног зглоба. Бубрези, бубрежни лој и сало укључени су у тежину трупа;
- говеда представља тежину трупа без коже, утробе, главе, репа, ногу до скочног зглоба, бубрега и бубрежног лоја, полних органа и вимена;
- свиња представља тежину трупа без утробе, језика, чекиња, папака, полних органа, трбушног сала, бубрега и дијафрагме;
- оваца и коза представља тежину трупа без утробе, главе, ногу до скочног зглоба, репа, полних органа и вимена. Бубрези и бубрежни лој укључени су у тежину трупа;
- живине представља тежину заклане и очерупане живине и извађене утробе, без главе, врата, ногу, срца, јетре и желуца.

5.2. Клање стокe и живине у кланицама

Slaughter of livestock and poultry in slaughterhouses

	Говеда Cattle		Свиње Pigs		Овце Sheep		Живина Poultry	
	број number	нето тежина, t net weight, t	број number	нето тежина, t net weight, t	број number	нето тежина, t net weight, t	број number	нето тежина, t net weight, t
2009	32 866	5 738	76 953	5 247	8 501	148	7 545 310	10 721
2010	37 937	6 374	114 142	8 158	13 636	224	8 509 614	12 160
2011	35 032	6 027	144 356	10 393	17 160	283	7 937 696	11 900
2012	29 990	5 176	134 804	9 626	16 567	276	7 345 233	11 228
2013	22 663	4 077	110 178	7 329	16 233	273	7 187 990	11 399
2012								
III	7 733	1 343	33 240	2 460	4 343	72,3	1 876 965	2 731
IV	6 827	1 107	33 773	2 249	4 078	72,2	1 855 491	2 970
2013								
I	5 706	1 046	28 591	1 981	3 810	62,0	1 550 718	2 500
II	6 673	1 173	28 041	1 945	4 812	76,8	1 900 609	2 935
III	5 953	1 022	25 472	1 638	4 197	74,5	1 985 477	3 050
IV	4 331	836	28 074	1 765	3 414	60,2	1 751 186	2 914
2014								
јан / Jan	1 023	220,4	11 264	697,5	1 604	27,7	517 039	918,3
феб / Feb	1 169	202,0	10 583	790,1	628	10,0	496 236	935,0
мар / Mar	1 331	246,6	9 192	683,7	647	10,7	522 749	948,5
апр / Apr	1 422	282,3	10 007	662,5	2 086	32,7	595 329	992,1
мај / May	1 174	225,2	6 461	459,2	805	12,7	490 247	794,8
јун / Jun	1 534	283,9	6 729	492,3	1 035	16,7	631 651	1 053,3
јул / Jul	1 404	281,1	7 418	574,9	1 321	20,7	786 374	1 278,2
авг / Aug	1 338	252,8	7 413	531,9	1 829	29,2	599 189	969,9
сеп / Sep	1 283	263,0	7 304	505,9	1 239	20,8	462 217	875,4

SLAUGHTER OF LIVESTOCK AND POULTRY

In September 2014, compared to the same month of 2013, a decrease was recorded in the number of slaughtered pigs by 11.7%, of poultry by 26.1% and of cattle by 27.6%, while, at the same time, an increase was recorded in the number of slaughtered sheep by 1.6%.

In September 2014, compared to September 2013, net weight of slaughtered pigs was 5.6% lower, net weight of poultry was 6.9% lower, net weight of poultry was 10.8% lower and of cattle 16.0% lower.

Data published in this Review are a result of the "Monthly report on livestock and poultry slaughter in slaughterhouses" (PO-52). The report on slaughter of livestock and poultry is submitted monthly, separately for legal entities and their units, and separately for entrepreneurs. Business entities submit data based on bookkeeping and other records, whereas data concerning entrepreneur slaughterhouses are obtained from the approved municipal (veterinarian-inspection) authorities based on available records.

Net weight (weight of slaughtered livestock) refers to weight of cleaned and cooled down carcass of an animal, i.e. weight of slaughtered, cooled down and drained animal, after certain body parts are removed, depending on the livestock type, as follows:

- For horses, it represents carcass weight without skin, intestines, head, tail, legs to the ankle joint, with kidneys, suet and fat being included in the carcass weight;
- For cattle, it represents carcass weight without skin, intestines, head, tail, legs to the ankle joint, kidneys, suet, genitals and udder;
- For pigs, it represents carcass weight without intestines, tongue, bristle, hooves, genitals, pork belly, kidneys and diaphragm;
- For sheep and goats, it represents carcass weight without intestines, head, legs to the ankle joint, tail, genitals and udder, with kidneys and suet being included in the carcass weight;
- For poultry, it represents weight of slaughtered and plucked poultry, excluding intestines, without head, neck, legs, heart, liver and gizzard.

ПОЉОПРИВРЕДА И ШУМАРСТВО AGRICULTURE AND FORESTRY

5.2. Клање стоке и живине у кланицама

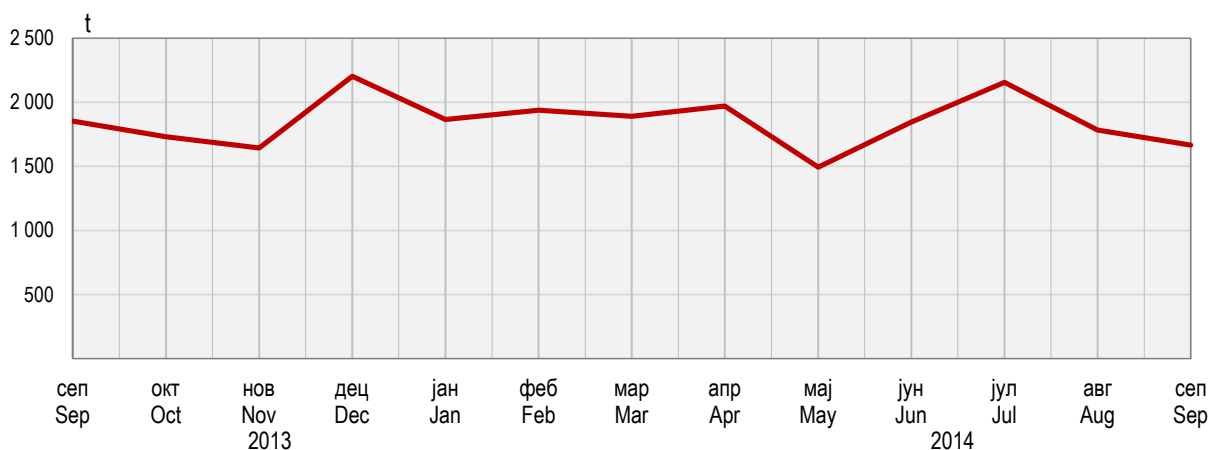
Slaughter of livestock and poultry in slaughterhouses

(наставак/continued)

	Говеда Cattle		Свиње Pigs		Овце Sheep		Живина Poultry	
	број number	нето тежина, t net weight, t	број number	нето тежина, t net weight, t	број number	нето тежина, t net weight, t	број number	нето тежина, t net weight, t
Индекси – исти период претходне године = 100 Indices – same period of the previous year = 100								
2009	113,4	111,7	110,8	115,3	134,1	128,7	122,8	127,6
2010	115,4	111,1	148,3	155,5	160,4	151,4	112,8	113,4
2011	92,3	94,6	126,5	127,4	125,8	126,3	93,3	97,9
2012	85,6	85,9	93,4	92,6	96,5	97,5	92,5	94,4
2013	75,6	78,8	81,7	76,1	98,0	98,9	97,9	101,5
2012								
III	80,6	86,7	98,3	99,2	93,6	94,2	83,8	84,2
IV	76,9	69,4	75,7	70,5	99,8	102,0	103,4	107,0
2013								
I	82,4	82,4	93,1	86,6	124,8	122,9	90,4	93,1
II	82,1	80,6	75,6	74,0	94,5	94,4	100,2	103,2
III	77,0	76,1	76,6	66,6	96,6	103,0	105,8	111,7
IV	63,4	75,5	83,1	78,5	83,7	83,3	94,4	98,1
2014								
јан / Jan	52,9	63,3	107,2	105,6	99,2	98,0	96,7	107,2
феб / Feb	57,2	56,2	119,2	119,7	97,5	95,7	109,7	127,3
мар / Mar	77,0	72,9	99,8	103,4	41,8	46,0	92,8	104,3
апр / Apr	56,8	66,0	106,4	101,5	89,6	94,7	89,2	93,9
мај / May	57,1	57,7	66,5	67,9	62,9	60,0	81,4	87,0
јун / Jun	72,6	79,8	75,4	79,9	86,0	79,6	100,2	109,1
јул / Jul	65,7	82,4	88,7	103,6	84,6	78,8	105,7	112,1
авг / Aug	64,9	67,6	84,7	98,8	129,2	112,9	97,2	104,4
сеп / Sep	72,4	84,0	88,3	94,4	101,6	93,1	73,9	89,2

Графикон 7. Нето тежина заклане стоке и живине у кланицама

Graph 7. Net weight of livestock and poultry slaughtered in slaughterhouses



ЗЕЛЕНЕ ПИЈАЦЕ

Вриједност продаје пољопривредних производа на зеленим пијацама у септембру 2014. године износи 1 569 726 КМ, што у поређењу са истим мјесецем прошле године представља смањење од 423 432 КМ или 21,2%. У поређењу са августом 2014. године вриједност продаје у септембру 2014. године је већа за 98 283 КМ или 6,7%.

У структури укупне продаје пољопривредних производа на зеленим пијацама, у септембру 2014. године поврће учествује са 48,7%, воће са 20,2%, млијеко и млијечни производи са 11,5%, живина и јаја са 7,6%, група остали производи са 4,9%, мед са 3,1%, жита и производи од жита са 1,7%, грожђе са 1,5% и прерађевине воћа са 0,8%.

Подаци који се објављују у овом Прегледу добијени су на основу "Мјесечног извјештаја о промету пољопривредних производа на пијацама" (ТРГ-13). Извјештај достављају пословни субјекти који пружају услуге коришћења продајног простора пијаце и обављају друге пијачне услуге. Под прометом пољопривредних производа подразумева се продаја коју обављају породична пољопривредна газдинства непосредно крајњим потрошачима на организованим зеленим пијацама.

GREEN MARKETS

Value of sale of agricultural products in green markets, in September 2014 was 1,569,726 KM, which, compared to the same month of the previous year, was 423,432 KM less, or 21.2% lower. Compared to August 2014, value of sale in September 2014 was 98,283 KM more, or 6.7% higher.

In September 2014, in total sale group of agricultural products in green markets, vegetables participated with 48.7%, fruits with 20.2%, milk and dairy products with 11.5%, poultry and eggs with 7.6%, group of other products with 4.9%, honey with 3.1%, cereals and cereal products with 1.7%, grapes with 1.5% and products of fruits with 0.8%.

Data presented in this review were obtained through the "Monthly Report on turnover of agricultural products in markets" (TRG-13). The report is submitted by business entities which provide services of use of market's area and other market services. Turnover of agricultural products refers to sale by family agricultural holdings directly to final consumers in organised green markets.

5.3. Продаја пољопривредних производа на зеленим пијацама

Sale of agricultural products in green markets											KM
	Укупно Total	Жита и производи од жита Cereals and cereal products	Поврће Vegetables	Воће Fruits	Грожђе Grapes	Прерађевине воћа Products of fruits	Живина и јаја Poultry and eggs	Млијеко и млијечни производи Milk and dairy products	Мед Honey	Остали производи Other products	
2009	26 321 798	878 485	9 473 542	4 960 009	459 788	399 553	2 899 409	4 252 261	882 653	2 116 098	
2010	24 567 842	986 648	8 814 992	4 546 658	460 811	551 793	2 201 581	3 048 000	1 317 725	2 639 634	
2011	19 788 279	1 064 550	7 571 939	3 554 844	262 543	344 564	2 119 730	2 526 544	746 346	1 597 219	
2012	17 582 275	747 462	7 806 141	3 300 430	202 194	198 160	1 791 039	2 275 353	459 200	802 296	
2013	18 680 122	444 021	9 131 052	4 116 341	150 972	199 588	1 463 880	2 054 332	488 458	631 478	
2013											
сеп / Sep	1 993 158	36 796	1 141 979	383 930	21 869	16 586	120 114	193 853	47 991	30 040	
окт / Oct	1 953 974	37 786	1 063 754	373 968	21 599	19 150	149 079	198 106	47 398	43 134	
нов / Nov	1 520 635	34 790	759 834	295 015	20 422	19 831	143 900	177 015	44 470	25 358	
дец / Dec	1 600 207	33 912	738 088	292 260	17 206	18 397	129 222	168 214	46 369	156 539	
2014											
јан / Jan	1 277 380	28 887	507 216	252 277	9 942	19 021	116 109	178 223	45 691	120 014	
феб / Feb	1 114 362	25 854	469 302	197 597	7 550	18 443	113 234	159 548	39 344	83 490	
мар / Mar	1 166 126	27 924	488 009	210 414	5 330	16 993	117 204	171 430	40 067	88 755	
апр / Apr	1 342 585	27 846	562 126	268 645	7 267	17 207	132 380	171 979	44 891	110 244	
мај / May	1 401 173	28 993	524 387	333 302	6 056	14 601	123 674	171 675	44 797	153 688	
јун / Jun	1 498 706	27 496	635 223	380 469	6 265	12 538	125 542	155 441	44 052	111 680	
јул / Jul	1 432 739	26 908	650 351	310 471	9 990	11 745	125 404	166 439	47 131	84 300	
авг / Aug	1 471 443	24 255	687 216	298 231	22 466	12 053	126 236	170 361	50 821	79 804	
сеп / Sep	1 569 726	26 086	763 787	317 600	23 672	13 010	119 940	179 999	48 991	76 641	
Индекси – исти период претходне године = 100 Indices – same period of the previous year = 100											
2009	108,3	84,2	111,2	118,5	151,4	109,2	95,8	109,0	116,7	96,0	
2010	93,3	112,3	93,0	91,7	100,2	138,1	75,9	71,7	149,3	124,7	
2011	80,5	107,9	85,9	78,2	57,0	62,4	96,3	82,9	56,6	60,5	
2012	88,9	70,2	103,1	92,8	77,0	57,5	84,5	90,1	61,5	50,2	
2013	106,2	59,4	117,0	124,7	74,7	100,7	81,7	90,3	106,4	78,7	
2013											
сеп / Sep	102,0	69,8	107,0	121,4	35,2	138,5	114,4	71,1	141,8	93,3	
окт / Oct	106,8	56,2	114,7	128,4	87,3	113,6	111,0	70,2	124,3	91,3	
нов / Nov	99,5	72,4	93,4	109,2	107,2	97,8	112,5	120,7	117,0	57,4	
дец / Dec	126,8	79,1	129,1	110,1	151,0	76,6	102,9	120,5	123,9	354,9	
2014											
јан / Jan	116,3	81,6	113,5	94,3	138,3	87,2	102,7	130,6	130,7	345,4	
феб / Feb	107,6	78,6	112,8	87,9	69,7	97,2	101,7	106,9	127,4	204,3	
мар / Mar	103,6	73,9	97,6	89,4	65,3	92,4	108,0	118,2	111,1	245,1	
апр / Apr	97,5	75,9	85,6	99,0	123,4	91,1	105,3	97,7	183,4	177,8	
мај / May	82,2	68,1	73,4	63,2	181,4	92,5	104,8	104,4	115,5	191,3	
јун / Jun	85,2	74,1	78,8	74,4	136,0	111,4	107,5	93,0	96,2	189,2	
јул / Jul	83,9	67,0	71,3	85,8	100,2	137,4	111,5	93,0	99,5	234,8	
авг / Aug	82,0	63,6	70,4	80,2	113,0	100,7	109,1	89,5	115,7	292,3	
сеп / Sep	78,8	70,9	66,9	82,7	108,2	78,4	99,9	92,9	102,1	255,1	

ПОЉОПРИВРЕДА И ШУМАРСТВО AGRICULTURE AND FORESTRY

ОТКУП И ПРОДАЈА

Вриједност откупа и продаје производа пољопривреде, шумарства и рибарства у другом тромјесечју 2014. године износила је 91 376 952 КМ. Од тога је вриједност продаје из властите производње пословних субјеката и њихових дијелова износила 71 685 650 КМ или 78,5%, док је вриједност откупа од породичних пољопривредних газдинстава износила 19 691 302 КМ или 21,5%.

У другом тромјесечју 2014. године у односу на исто тромјесечје претходне године вриједност откупа и продаје је мања за 7,3%, при чему је вриједност продаје мања за 6,6%, а вриједност откупа за 9,9%.

Подаци о откупу и продаји производа пољопривреде, шумарства и рибарства прикупљају се „Тромјесечним извјешајем о откупу пољопривредних производа од породичних пољопривредних газдинстава“, „Тромјесечним извјешајем о продаји пољопривредних производа сопствене производње пословних субјеката и земљорадничких задруга“ и „Тромјесечним извјешајем о оствареној вриједности продаје и просјечној цијени шумских сортимената“.

Вриједност откупа обрачунава се по цијенама којима су пословни субјекти, који се баве откупом, плаћали породичним пољопривредним газдинствима преузете производе, а вриједност продатих производа обрачунава се по продајним цијенама произвођача. Вриједност откупа, односно продаје не обухвата: ПДВ, вриједност амбалаже, транспортне трошкове, трошкове чувања и ускладиштења, рабат, као ни прописане премије, субвенције и остале новчане подстицаје које произвођачи добијају за испоручене производе.

PURCHASE AND SALE

In the second quarter of 2014, total purchase and sale of agricultural, forestry and fishery products amounted to 91,376,952 KM, out of which value of sale from own production of business entities and their parts was 71,685,650 KM (78.5%) and value of purchase of agricultural products from family agricultural holdings was 19,691,302 KM (21.5%).

In the second quarter of 2014, compared to the same quarter of 2013, total sale and purchase value was 7.3% lower, with the sale value being 6.6% lower and purchase value 9.9% lower.

Data on purchase and sale of agricultural, forestry and fishery products were obtained through the "Quarterly report on purchase of agricultural products from family agricultural holdings", "Quarterly report on sale of agricultural products from own production of business entities and co-operatives", and the "Quarterly report on realised value of sale and average prices of forest assortments".

Value of purchase is calculated on the basis of prices which business entities engaged in purchasing paid to family agricultural holdings for purchased products, and value of sale is calculated on the basis of producers' selling prices. Value of purchase and value of sale do not cover: VAT, price of packaging, transportation costs, keeping and storage costs, rebate, prescribed bonuses, subsidies and other money incentives producers receive for delivered products.

5.4. Откупљени и продати производи пољопривреде, шумарства и рибарства

Purchased and sold products of agriculture, forestry and fishing

KM

	Откупљени производи Purchased products					Продати производи Sold products				
	ратарски arable farming	воћарски и виноградарски fruit and wine growing	сточарски livestock breeding	шумарства forestry	остали other	ратарски arable farming	воћарски и виноградарски fruit and wine growing	сточарски livestock breeding	шумарства forestry	остали other
2009	18 297 850	6 110 975	49 591 611	-	2 260 812	14 687 117	7 727 424	47 264 189	-	14 215 219
2010	13 438 735	6 699 520	51 488 852	-	1 434 425	13 963 119	9 009 693	56 029 060	139 581 186	17 411 903
2011	17 240 394	6 532 737	55 999 042	-	3 237 289	12 892 994	10 706 630	70 918 331	152 784 319	12 950 332
2012	16 565 953	5 964 638	69 715 345	-	5 482 180	25 522 072	8 078 466	84 978 919	145 132 425	13 109 879
2013	14 665 428	7 369 221	65 527 056	-	5 524 779	19 697 703	9 568 369	88 548 420	156 095 277	11 613 729
2012										
III	9 368 241	3 260 540	18 327 465	-	1 210 424	8 535 775	3 077 107	24 534 293	50 700 395	2 869 882
IV	5 164 014	1 418 894	18 049 522	-	2 997 064	8 175 466	2 129 265	22 875 885	34 477 309	4 514 181
2013										
I	1 092 718	152 289	15 036 111	-	342 366	2 836 556	1 032 460	22 131 973	18 218 538	2 601 344
II	1 940 657	1 656 240	17 110 926	-	1 148 947	4 243 871	1 770 967	22 637 979	45 485 930	2 597 400
III	8 604 033	4 261 101	17 136 551	-	1 743 485	5 716 504	2 707 569	21 886 920	52 231 376	2 664 800
IV	3 028 020	1 299 591	16 243 468	-	2 289 981	6 900 772	4 057 373	21 891 548	40 159 433	3 750 185
2014										
I	930 932	497 257	16 262 140	-	400 422	3 979 830	3 049 641	21 416 958	27 813 747	2 773 466
II	1 347 368	2 975 232	13 737 827	-	1 630 875	5 611 112	3 056 934	20 573 182	39 909 189	2 535 233
Индекси – исто тромјесечје претходне године = 100 Indices – same quarter of the previous year = 100										
2009	67,1	213,2	85,8	-	102,3	123,2	138,7	114,0	-	118,2
2010	73,4	109,6	103,8	-	63,4	95,1	116,6	118,5	-	122,5
2011	128,3	97,5	108,8	-	225,7	92,3	118,8	126,6	109,5	74,4
2012	96,1	91,3	124,5	-	169,3	198,0	75,5	119,8	95,0	101,2
2013	88,5	123,5	94,0	-	100,8	77,2	118,4	104,2	107,6	88,6
2012										
III	112,3	79,5	141,1	-	64,1	245,3	96,7	134,5	106,0	128,0
IV	75,1	111,8	113,9	-	596,6	149,4	69,6	128,0	97,7	96,7
2013										
I	125,5	34,3	105,2	-	140,9	63,8	83,4	141,1	115,5	89,0
II	166,8	196,8	89,8	-	111,4	97,3	108,4	103,5	102,9	92,6
III	91,8	130,7	93,5	-	144,0	67,0	88,0	89,2	103,0	92,9
IV	58,6	91,6	90,0	-	76,4	84,4	190,6	95,7	116,5	83,1
2014										
I	85,2	326,5	108,2	-	117,0	140,3	295,4	96,8	152,7	106,6
II	69,4	179,6	80,3	-	141,9	132,2	172,6	90,9	87,7	97,6

ИНДЕКСИ ЦИЈЕНА

Продајне цијене пољопривредних производа у другом тромјесечју 2014. године у односу на просјек продајних цијена из 2010. године више су за 16,4%, а у односу на друго тромјесечје 2013. године ниже су за 6,3%.

Набавне цијене средстава која се користе у пољопривредној производњи у другом тромјесечју 2014. године у односу на просјек набавних цијена из 2010. године више су за 17,2%, а у односу на друго тромјесечје 2013. године ниже су за 6,2%.

Индекс продајних цијена пољопривредних производа показује динамику кретања цијена пољопривредних производа и обухвата производе биљне и сточарске производње.

Индекс набавних цијена средстава која се користе у пољопривредној производњи показује кретање цијена средстава за текућу потрошњу у пољопривреди (инпут 1) и средства намијењених за инвестиције у пољопривреди (инпут 2).

Индекси продајних цијена пољопривредних производа израчунати су на основу цијена које се прикупљају путем „Тромјесечних извјештаја о откупу и реализацији производа пољопривреде и рибарства“ (ТРГ-31 и ТРГ-33), те „Мјесечног извјештаја о промету пољопривредних производа на зеленим пијацама“ (ТРГ-13).

Набавне цијене средстава за текућу потрошњу у пољопривреди (инпут 1) и набавне цијене средстава намијењених за инвестиције у пољопривреди (инпут 2) прикупљају се путем „Мјесечног извјештаја о цијенама средстава која се користе у пољопривредној производњи“.

Индекси цијена у пољопривреди израчунавају се помоћу Laspeyres-ове формуле, а базна година за њихово израчунавање је 2010. година.

PRICE INDICES

Sale prices of agricultural products in the second quarter of 2014, compared to the average sale prices in 2010, increased by 16.4%, and compared to the second quarter of 2013, they decreased by 6.3%.

Purchase prices of input, in the second quarter of 2014, compared to the average sale prices in 2010 increased by 17.2%, and compared to the second quarter of 2013, they decreased by 6.2%.

Agricultural selling price indices show the dynamics of changes in prices of agricultural products, and these comprise crop and animal output.

Purchase price indices of input show changes in prices of input 1 and changes in prices of input 2.

Agricultural selling price indices were calculated on the basis of prices data obtained through the "Quarterly report on purchase and realisation of agricultural and fishery output" (TRG-31 and TRG-33) and "Monthly report on sale of agricultural products on green markets" (TRG-13).

Purchase prices of input 1 and purchase prices of input 2 are collected through the "Monthly report on prices of input".

Agricultural price indices are calculated using the Laspeyres formula, and the base year for the calculation is 2010.

5.5. Индекси цијена у пољопривреди
Agricultural price indices

	Индекси цијена средстава који се користе у пољопривреди Agricultural input price indices			Индекси цијена пољопривредних производа Agricultural output price indices		
	укупно (инпут 1+инпут 2) total (input 1+input 2)	средства за текућу потрошњу у пољопривреди (инпут 1) goods and services currently consumed in agriculture (input 1)	средства намијењена за инвестиције у пољопривреди (инпут 2) goods and services contributing to agricultural investment (input 2)	укупно total	биљна производња crop output	сточна производња animal output
	∅2010=100					
2009	95,5	95,5	98,4	100,0	90,4	104,8
2011	113,4	113,5	102,7	107,0	109,9	105,6
2012	122,7	122,8	103,3	115,5	115,9	115,3
2013	122,3	122,4	108,1	113,1	109,3	115,1
2012						
III	126,3	126,5	103,2	111,5	103,9	117,9
IV	128,0	128,2	103,4	120,1	128,9	116,1
2013						
I	125,7	125,8	107,9	119,7	134,9	115,2
II	124,9	125,1	108,1	122,5	135,5	116,8
III	120,6	120,7	108,0	104,6	91,4	115,8
IV	117,8	117,8	108,0	110,7	104,7	113,4
2014						
I	116,3	116,4	107,1	111,3	103,1	113,7
II	117,2	117,2	107,0	116,4	111,4	118,6
	Индекси - исти период претходне године = 100 Indices - same period of the previous year = 100					
2009	92,3	92,2	92,3	96,4	84,2	102,9
2010	102,3	102,2	101,6	100,0	90,4	104,8
2011	113,4	113,5	102,7	107,0	109,9	105,6
2012	108,2	108,3	100,6	107,9	105,5	109,2
2013	99,6	99,5	104,6	97,9	94,3	99,8
2012						
III	110,2	110,3	100,4	109,2	106,1	111,6
IV	111,9	112,1	100,5	111,2	117,9	108,9
2013						
I	107,7	107,6	104,7	106,8	118,1	103,4
II	104,1	104,1	104,7	104,5	111,3	101,3
III	95,5	95,4	104,6	93,8	87,9	98,2
IV	92,0	91,9	104,4	92,2	81,2	97,6
2014						
I	92,5	92,5	99,2	92,2	76,0	97,8
II	93,8	93,7	99,0	93,7	77,0	103,0

ШУМАРСТВО
FORESTRY

Производња шумских сортимената у септембру 2014. године у односу на септембар 2013. године мања је за 17,9%, а продаја шумских сортимента за 17,2%.

Производња шумских сортимената у периоду јануар – септембар 2014. у односу на исти период 2013. године мања је за 4,7%. Такође, продаја шумских сортимента за исти период биљежи пад за 3,4%.

Подаци о производњи, продаји и залихама шумских сортимената добијени су на основу „Мјесечног извјештаја о производњи шумских сортимената“ (ШУМ–22). Овим извјештајем су обухваћена сва предузећа из области шумарства која се баве сталном производњом шумских сортимената из шума у државној својини, без обзира да ли им је производња шумских сортимената претежна дјелатност. Од 2002. године подаци о производњи шумских сортимената прикупљају се према Номенклатури производа и услуга шумарства, а која је припремљена на основу Листе карактеристичних дјелатности шумарства коју је израдио EUROSTAT – Статистичка канцеларија Европске Комисије и објавио као саставни дио Приручника за економске рачуне пољопривреде и шумарства, крајем 1997. године.

Production of forest assortments in September 2014, compared to September 2013, was 17.9% lower and sale of forest assortments was 17.2% lower.

Production of forest assortments in the period January – September 2014, compared to the same period of the previous year, was 4.7% lower. Sale of forest assortments also decreased by 3.4% during the same period..

Data on production, sale and stocks of forest assortments were obtained through the "Monthly report on production of forest assortments" (ŠUM–22). This report is submitted by all enterprises from the forestry sector producing forest assortments from state forests permanently, regardless of production of forest assortments being their main activity or not. Since the beginning of 2002, data on production of forest assortments have been collected according to the Nomenclature of forestry products and services, which is harmonised with the List of characteristic activities of the forestry industry and which was prepared and published by Eurostat – Statistical Office of the European Communities as an integral part of the Manual on Economic Accounts for Agriculture and Forestry, at the end of 1997.

5.6. Производња шумских сортимената

Production of forest assortments

	Укупно <i>Total</i>	Трупци <i>Logs</i>		Просторно дрво <i>Woodpulp</i>	Рудничко дрво <i>Pitprops</i>	Огревно дрво <i>Firewood</i>	Остало дрво <i>Other wood</i>	Залихе <i>Stocks</i>
		лишћара <i>broadleaf</i>	четинара <i>coniferous</i>					
2009	1 750 475	314 978	497 128	225 633	37 071	658 614	17 051	245 753
2010	1 771 841	328 593	483 454	225 633	37 066	560 143	20 852	211 774
2011	1 893 542	341 217	525 658	352 929	58 350	590 035	25 353	152 463
2012	1 848 712	309 254	553 743	340 073	60 434	560 777	24 431	181 186
2013	1 925 029	345 249	586 491	298 339	57 721	606 988	30 241	212 836
2013								
сеп / <i>Sep</i>	230 501	34 566	72 569	37 820	5 988	75 303	4 255	227 530
окт / <i>Oct</i>	220 131	32 727	67 924	36 796	5 840	74 027	2 817	204 566
нов / <i>Nov</i>	132 812	21 186	40 779	21 706	3 788	43 632	1 721	188 546
дец / <i>Dec</i>	137 905	24 945	35 435	23 894	3 750	47 320	2 561	212 836
2014								
јан / <i>Jan</i>	67 238	15 334	19 085	10 518	1 380	19 211	1 710	235 837
феб / <i>Feb</i>	124 806	29 780	31 399	14 860	8 226	42 193	3 963	257 936
мар / <i>Mar</i>	169 489	35 510	45 614	25 651	4 438	54 773	3 503	258 425
апр / <i>Apr</i>	125 648	22 867	38 155	20 606	4 006	37 086	2928	233 496
мај / <i>May</i>	143 295	21 300	57 170	23 050	4 825	35 065	1 885	247 918
јун / <i>Jun</i>	197 241	28 821	77 754	31 200	6 029	51 431	2 006	260 442
јул / <i>Jul</i>	178 898	29 560	59 050	32 259	4 763	50 997	2 269	253 578
авг / <i>Aug</i>	171 219	26 531	53 858	31 580	4 380	53 355	1 515	244 211
сеп / <i>Sep</i>	189 241	25 308	62 004	35 014	4 877	58 794	3 244	241 089

m³

5.7. Продаја шумских сортимената
 Sale of forest assortments

m³

	Укупно <i>Total</i>	Трупци <i>Logs</i>		Просторно дрво <i>Woodpulp</i>	Рудничко дрво <i>Pitprops</i>	Огревно дрво <i>Firewood</i>	Остало дрво <i>Other wood</i>
		лишћара <i>broadleaf</i>	четинара <i>coniferous</i>				
2009	1 682 983	327 561	456 868	233 979	31 279	616 693	16 603
2010	1 809 701	344 290	503 675	347 235	56 718	549 521	8 262
2011	1 955 500	362 749	547 356	357 702	67 230	593 033	27 430
2012	1 815 978	317 663	545 206	324 892	64 278	540 260	23 679
2013	1 892 033	351 896	570 431	286 180	59 586	597 268	26 672
2013							
сеп / <i>Sep</i>	232 879	33 191	67 317	37 023	5 821	86 644	2 883
окт / <i>Oct</i>	243 159	35 202	70 630	42 489	6 893	84 236	3 709
нов / <i>Nov</i>	140 975	22 383	43 427	25 609	4 202	43 708	1 646
дец / <i>Dec</i>	119 500	23 649	33 601	18 888	2 804	39 157	1 401
2014							
јан / <i>Jan</i>	45 943	14 775	13 711	4 333	320	12 193	611
феб / <i>Feb</i>	102 214	27 058	33 296	10 322	1 974	26 992	2 572
мар / <i>Mar</i>	169 002	32 885	54 441	29 344	7 268	41 971	3 093
апр / <i>Apr</i>	150 023	26 453	49 961	25 723	5 654	39 628	2 604
мај / <i>May</i>	129 236	23 762	49 671	16 403	2 994	35 255	1 151
јун / <i>Jun</i>	184 700	30 453	67 331	22 677	3 383	58 445	2 411
јул / <i>Jul</i>	186 186	31 971	59 129	26 519	4 929	61 133	2 505
авг / <i>Aug</i>	180 721	28 740	56 639	27 663	3 729	62 280	1 670
сеп / <i>Sep</i>	192 748	23 829	57 610	41 391	6 684	60 330	2 904

ИНДУСТРИЈА
INDUSTRY



ИНДЕКСИ ИНДУСТРИЈСКЕ ПРОИЗВОДЊЕ

Приказани подаци добијени су на основу „Мјесечног извјештаја индустрије“ (М КПС ИНД-1). Извјештај М КПС ИНД-1 подноси узорак изабрана предузећа чија је претежна дјелатност, према важећој Класификацији дјелатности разврстана у подручја: Вађење руда и камена (В), Прерађивачка индустрија (С) и Производња и снабдијевање електричном енергијом, гасом, паром и климатизација (Д), осим гране 35.3. Обухваћене су и индустријске јединице неиндустријских предузећа.

Индекси индустријске производње су индекси готових индустријских производа дефинисани важећом Номенклатуром индустријских производа, која је усклађена са ЕУ PRODCOM листом.

Изворни индекси индустријске производње израчунавају се у два корака према Laspeyres-овој формули. У првом кораку као пондерациони коефицијенти користе се просјечне јединичне бруто додате вриједности производа из 2010. године, а у другом кораку, за грану и све више нивое, пондерисање се врши структуром додате вриједности из 2013. године.

Десезонирање је извршено методом TRAMO-SEATS на мјесечној серији индекса, која почиње индексом за јануар 2006. године, за индустрију укупно, подручја, области и ГИГ. Продуковање серије индекса додавањем индекса за сваки наредни мјесец може, због карактеристика примјенене методе десезонирања, проузроковати накнадне промјене већ објављених десезонираних и календарски прилагођених индекса те тренда.

Десезонирани индекси подразумевају да су подаци прилагођени за утицај сезоне и календарских дана. Календарски прилагођени индекси подразумевају да су подаци прилагођени за календарске дане.

Презентација и интерпретација индекса индустријске производње усклађена је са ЕУ прописима о краткорочним статистикама и препорукама о публикавању индекса индустријске производње. У складу с тим, индустријска производња се тумачи мјесечном стопом промјене израчаном из десезонираних индекса и годишњом стопом промјене израчаном из календарски прилагођених индекса, који су приказани у табели 6.5. Овим је омогућено поређење података за Републику Српску са подацима које публикује EUROSTAT. Изворни индекси тј. индекси који нису десезонирани и календарски прилагођени, приказани су искључиво ради корисника података који су навикли на овакав начин приказивања, али се не тумаче.

6.1. Изворни индекси индустријске производње према ГИГ

Original indices of industrial production by MIGs

©2010=100

	Индустрија укупно Total industry	Интермедијарни производи (AI) Intermediate goods (AI)	Енергија (AE) Energy (AE)	Капитални производи (BB) Capital goods (BB)	Трајни производи за широку потрошњу (CD) Durable consumer goods (CD)	Нетрајни производи за широку потрошњу (CN) Non durable consumer goods (CN)
2009	94,8	88,3	98,6	94,2	108,5	103,3
2011	104,8	106,2	104,8	96,8	126,6	102,0
2012	100,5	98,4	100,1	107,7	126,7	99,1
2013	104,7	101,3	104,4	82,2	142,3	115,6
2013						
сеп / Sep	104,2	114,4	87,4	75,0	140,6	129,4
окт / Oct	110,1	117,5	98,5	83,3	162,2	125,4
нов / Nov	112,4	102,7	114,0	84,5	143,7	134,2
дец / Dec	113,2	91,9	127,7	92,4	152,7	123,6
2014						
јан / Jan	92,9	76,0	110,6	66,2	122,2	99,5
феб / Feb	93,4	86,7	93,0	86,6	151,8	100,8
мар / Mar	99,7	103,6	85,1	102,6	156,7	108,6
апр / Apr	102,2	107,7	85,6	86,7	164,2	119,2
мај / May	100,0	94,9	91,9	96,0	136,5	119,8
јун / Jun	108,8	117,3	86,2	96,0	156,1	132,0
јул / Jul	112,9	117,0	90,5	109,9	151,2	141,0
авг / Aug	95,8	100,0	80,6	69,3	154,7	118,3
сеп / Sep	115,2	115,3	106,2	86,0	177,5	135,0

6.2. Изворни индекси индустријске производње по подручјима и областима КД
Original indices of industrial production by sections and divisions of activity classification

∅2010=100

	2013	2013				2014									
		сеп Sep	окт Oct	нов Nov	дец Dec	јан Jan	феб Feb	мар Mar	апр Apr	мај May	јун Jun	јул Jul	авг Aug	сеп Sep	
B Вађење руда и камена Mining and quarrying	118,3	123,4	144,5	127,2	150,6	100,2	96,3	99,5	102,4	84,8	109,9	124,8	123,1	124,5	
05 Вађење угља и лигнита (мрког угља) Mining of coal and lignite (black coal)	120,1	110,7	138,9	129,7	183,9	118,7	97,7	93,2	98,4	95,7	84,2	118,8	122,8	129,1	
07 Вађење руда метала Mining of metal ores	122,3	153,4	162,4	123,5	85,8	95,6	104,8	116,3	110,5	71,5	143,7	138,9	128,5	126,1	
08 Вађење осталих руда и камена Other mining and quarrying	85,7	126,9	129,4	117,0	86,3	29,4	51,3	57,1	82,0	79,3	88,0	89,3	94,1	88,4	
C Прерађивачка индустрија Manufacturing	103,9	113,4	108,1	114,1	104,8	88,7	93,4	100,7	108,8	107,6	119,4	125,3	96,8	122,0	
10 Произв. прехранбених производа Manufacture of food products	108,2	125,6	127,7	114,4	118,7	86,1	92,6	103,3	108,4	104,0	113,1	130,0	125,7	134,8	
11 Производња пића Manufacture of beverages	138,7	143,3	138,1	265,5	132,2	100,6	69,6	121,0	134,8	144,8	156,0	173,0	150,7	125,9	
12 Производња дуванских производа Manufacture of tobacco products	33,9	9,6	-	0,5	100,6	1,4	1,1	16,2	1,1	7,5	5,4	3,6	7,9	11,9	
13 Производња текстила Manufacture of textiles	61,2	65,1	58,0	59,8	53,9	49,4	52,4	53,8	48,3	48,7	52,2	51,7	33,3	55,4	
14 Производња одеће Manufacture of wearing apparel	113,0	160,4	136,9	127,2	115,6	131,1	116,5	111,4	146,3	118,1	143,4	138,9	125,3	170,7	
15 Производња коже и производа од коже Manufacture of leather and related products	118,0	113,0	111,9	145,2	124,5	124,7	138,1	138,3	143,8	141,1	143,4	147,4	91,4	133,6	
16 Прерада дрвета и производа од дрвета и плуте, осим намјештаја; производња предмета од сламе и плетарских материјала Manufacture of wood and of products of wood and cork, except furniture; manufacture of articles of straw and plaiting materials	131,7	150,8	160,1	130,8	124,5	89,2	125,2	138,2	141,3	127,9	153,2	144,1	133,5	144,2	
17 Производња папира и производа од папира Manufacture of paper and paper products	96,6	94,1	90,2	95,9	110,1	91,7	88,3	96,7	90,6	96,3	88,0	95,4	96,0	97,8	
18 Штампанье и умножавање снимљених записа Printing and reproduction of recorded media	72,3	74,1	88,5	61,9	154,2	45,6	61,6	68,8	69,2	57,5	74,6	92,0	66,4	77,4	
19 Производња кокса и рафинисаних нафтних производа Manufacture of coke and refined petroleum products	104,9	144,9	19,0	175,6	88,9	152,1	89,7	9,3	74,1	109,1	117,7	137,1	30,7	144,9	
20 Производња хемикалија и хемијских производа Manufacture of chemicals and chemical products	116,2	134,8	105,8	141,7	131,8	115,6	108,7	97,0	130,2	146,5	163,1	153,7	107,7	137,6	
21 Производња основних фармацеутских производа и фармацеутских препарата Manufacture of basic pharmaceutical products and pharmaceutical preparations	213,3	300,0 ¹⁾	295,8	159,1	129,2	300,0 ¹⁾	161,8	171,3	157,7	173,3	205,7	179,2	207,7	213,4	
22 Производња производа од гуме и пластичних маса Manufacture of rubber and plastic products	108,4	117,6	123,4	121,1	97,9	93,7	96,2	136,5	165,5	145,8	176,0	165,2	130,9	151,7	
23 Производња осталих производа од неметалних минерала Manufacture of other non-metallic mineral products	58,3	82,0	78,1	63,0	41,6	33,0	32,8	54,3	71,1	57,5	71,2	80,7	87,3	89,5	

6.2. Изворни индекси индустријске производње по подручјима и областима КД
Original indices of industrial production by sections and divisions of activity classification
(наставак/continued)

∅2010 = 100

	2013	2013				2014									
		сеп Sep	окт Oct	нов Nov	дец Dec	јан Jan	феб Feb	мар Mar	апр Apr	мај May	јун Jun	јул Jul	авг Aug	сеп Sep	
24 Производња базних метала <i>Manufacture of basic metals</i>	57,6	48,3	50,1	43,8	48,5	40,3	44,5	42,7	45,4	36,8	40,8	46,2	21,3	42,0	
25 Производња готових металних производа, осим машина и опреме <i>Manufacture of fabricated metal products, except machinery and equipment</i>	110,9	112,7	128,0	110,9	116,4	92,9	107,1	134,5	115,4	119,6	134,3	142,1	100,3	139,6	
26 Производња рачунара, електронских и оптичких производа <i>Manufacture of computer, electronic and optical products</i>	67,9	66,7	65,8	83,9	87,7	56,2	70,2	51,0	46,2	48,2	52,4	50,9	52,9	58,3	
27 Производња електричне опреме <i>Manufacture of electrical equipment</i>	114,5	122,0	122,0	102,5	92,4	69,1	93,2	117,9	116,3	105,1	108,7	117,7	91,5	111,5	
28 Производња машина и опреме, Д.Н. <i>Manufacture of machinery and equipment, n.e.c.</i>	158,4	134,0	135,0	161,3	162,2	95,5	99,8	143,0	160,7	205,7	212,4	221,4	81,8	134,6	
29 Производња моторних возила, приколица и полуприколица <i>Manufacture of motor vehicles, trailers and semi-trailers</i>	90,8	106,1	103,8	93,5	80,9	79,2	113,4	103,0	89,8	97,0	95,9	111,9	65,9	90,2	
30 Производња осталих саобраћајних средстава <i>Manufacture of other transport equipment</i>	149,1	139,0	50,6	63,5	65,4	92,8	164,4	193,4	144,5	101,1	160,5	176,5	199,4	164,9	
31 Производња намјештаја <i>Manufacture of furniture</i>	140,4	135,2	161,2	144,7	154,8	127,7	154,6	156,0	158,8	133,1	157,1	154,0	158,5	177,7	
32 Остала прерађивачка индустрија <i>Other manufacturing</i>	245,4	160,0	112,8	108,3	127,0	82,4	156,0	197,6	225,7	300,0 ¹⁾	300,0 ¹⁾	300,0 ¹⁾	254,6	276,8	
33 Поправка и инсталација машина и опреме <i>Repair and installation of machinery and equipment</i>	67,7	52,2	61,1	69,8	86,8	55,5	70,5	91,6	75,3	68,1	67,0	77,3	64,6	71,0	
D Производња и снабдијевање електричном енергијом, гасом, паром и климатизација <i>Electricity, gas, steam and air conditioning supply</i>	97,4	68,9	91,6	98,3	108,0	97,4	89,5	94,5	82,1	84,9	78,1	72,5	77,5	90,3	
35 Производња и снабдијевање електричном енергијом, гасом, паром и климатизација <i>Electricity, gas, steam and air conditioning supply</i>	97,4	68,9	91,6	98,3	108,0	97,4	89,5	94,5	82,1	84,9	78,1	72,5	77,5	90,3	

¹⁾ Индекс већи од 300
Index higher than 300

6.3. Изворни индекси индустријске производње према ГИГ
Original indices of industrial production by MIGs

претходна година=100 / previous year=100

	Индустрија укупно Total industry	Интермедијарни производи (AI) Intermediate goods (AI)	Енергија (AE) Energy (AE)	Капитални производи (BB) Capital goods (BB)	Трајни производи за широку потрошњу (CD) Durable consumer goods (CD)	Нетрајни производи за широку потрошњу (CN) Non durable consumer goods (CN)
2009	110,7	84,8	120,4	220,9	68,8	96,0
2010	105,4	113,2	101,4	106,2	92,2	96,8
2011	104,8	106,2	104,8	96,8	126,6	102,0
2012	96,0	92,7	95,5	111,3	100,1	97,2
2013	104,1	102,9	104,3	76,3	112,3	116,6
2013						
сеп / Sep	103,6	116,2	87,3	69,6	111,0	130,5
окт / Oct	109,5	119,4	98,4	77,3	128,0	126,5
нов / Nov	111,8	104,3	113,8	78,4	113,4	135,3
дец / Dec	112,6	93,3	127,5	85,7	120,5	124,7
2014						
јан / Jan	88,7	75,0	105,9	80,5	85,9	86,1
феб / Feb	89,2	85,6	89,1	105,4	106,7	87,2
мар / Mar	95,2	102,3	81,5	124,8	110,2	93,9
апр / Apr	97,6	106,3	82,0	105,5	115,4	103,1
мај / May	95,5	93,7	88,0	116,8	95,9	103,6
јун / Jun	103,9	115,8	82,5	116,8	109,7	114,2
јул / Jul	107,9	115,5	86,6	133,7	106,2	122,0
авг / Aug	91,5	98,7	77,2	84,4	108,7	102,4
сеп / Sep	110,0	113,8	101,7	104,6	124,7	116,8

6.4. Изворни индекси индустријске производње по подручјима и областима КД
Original indices of industrial production by sections and divisions of activity classification

претходна година=100 / previous year=100

	2013	2013				2014									
		сеп Sep	окт Oct	нов Nov	дец Dec	јан Jan	феб Feb	мар Mar	апр Apr	мај May	јун Jun	јул Jul	авг Aug	сеп Sep	
В Вађење руда и камена Mining and quarrying	104,1	108,6	127,2	111,9	132,5	84,7	81,4	84,1	86,6	71,7	92,9	105,6	104,1	105,3	
05 Вађење угља и лигнита (мрког угља) Mining of coal and lignite (black coal)	105,4	97,2	121,8	113,8	161,4	98,8	81,3	77,6	81,9	79,6	70,1	98,9	102,2	107,5	
07 Вађење руда метала Mining of metal ores	109,6	137,4	145,5	110,6	76,8	78,2	85,6	95,1	90,3	58,4	117,5	113,5	105,1	103,1	
08 Вађење осталих руда и камена Other mining and quarrying	76,5	113,3	115,6	104,5	77,1	34,3	59,9	66,6	95,7	92,5	102,7	104,1	109,8	103,1	
С Прерађивачка индустрија Manufacturing	104,2	113,7	108,3	114,3	105,0	85,4	89,8	96,9	104,7	103,5	114,9	120,6	93,2	117,3	
10 Произв. прехранбених производа Manufacture of food products	114,8	133,1	135,5	121,4	125,8	79,5	85,6	95,4	100,2	96,1	104,5	120,1	116,2	124,5	
11 Производња пића Manufacture of beverages	113,8	117,6	113,4	217,9	108,5	72,5	50,2	87,2	97,2	104,4	112,5	124,8	108,6	90,8	
12 Производња дуванских производа Manufacture of tobacco products	75,2	21,2	-	1,2	223,2	4,2	3,3	47,7	3,2	22,2	15,9	10,7	23,3	35,2	
13 Производња текстила Manufacture of textiles	120,7	128,4	114,4	117,9	106,3	80,7	85,7	87,9	78,9	79,6	85,3	84,4	54,4	90,5	
14 Производња одјеће Manufacture of wearing apparel	131,2	186,1	158,8	147,6	134,2	116,0	103,1	98,6	129,4	104,5	126,8	122,9	110,8	151,0	
15 Производња коже и производа од коже Manufacture of leather and related products	112,8	108,0	107,0	138,8	119,0	105,6	117,1	117,2	121,9	119,5	121,5	124,9	77,4	113,2	
16 Прерада дрвета и производа од дрвета и плуте, осим намјештаја; производња предмета од сламе и плетарских материјала Manufacture of wood and of products of wood and cork, except furniture; manufacture of articles of straw and plaiting materials	114,2	130,8	138,8	113,5	108,0	67,7	95,1	105,0	107,3	97,1	116,4	109,5	101,4	109,5	
17 Производња папира и производа од папира Manufacture of paper and paper products	104,4	101,6	97,4	103,5	118,9	94,9	91,4	100,1	93,8	99,6	91,0	98,8	99,4	101,2	

6.4. Изворни индекси индустријске производње по подручјима и областима КД

Gross indices of industrial production by sections and divisions of activity classification
(наставак/continued)

претходна година=100 / previous year=100

	2013	2013				2014									
		сеп Sep	окт Oct	нов Nov	дец Dec	јан Jan	феб Feb	мар Mar	апр Apr	мај May	јун Jun	јул Jul	авг Aug	сеп Sep	
18 Штапање и умножавање снимљених записа <i>Printing and reproduction of recorded media</i>	70,3	72,1	86,1	60,3	150,1	63,1	85,3	95,2	95,7	79,6	103,2	127,3	91,8	107,1	
19 Производња кокса и рафинисаних нафтних производа <i>Manufacture of coke and refined petroleum products</i>	106,0	146,3	19,2	177,4	89,9	145,0	85,5	8,9	70,7	104,0	112,2	130,7	29,2	138,2	
20 Производња хемикалија и хемијских производа <i>Manufacture of chemicals and chemical products</i>	109,5	127,0	99,6	133,5	124,1	99,4	93,5	83,5	112,0	126,0	140,3	132,2	92,7	118,4	
21 Производња основних фармацеутских производа и фармацеутских препарата <i>Manufacture of basic pharmaceutical products and pharmaceutical preparations</i>	111,0	173,4	153,9	82,8	67,2	144,3	75,8	80,3	73,9	81,2	96,4	84,0	97,4	100,0	
22 Производња производа од гуме и пластичних маса <i>Manufacture of rubber and plastic products</i>	134,5	146,0	153,2	150,3	121,6	86,5	88,8	125,9	152,8	134,5	162,4	152,5	120,8	140,0	
23 Производња осталих производа од неметалних минерала <i>Manufacture of other non-metallic mineral products</i>	69,1	97,1	92,5	74,6	49,3	56,6	56,2	93,2	121,9	98,6	122,1	138,4	149,7	153,4	
24 Производња базних метала <i>Manufacture of basic metals</i>	70,8	59,4	61,7	53,9	59,7	70,0	77,3	74,3	78,9	63,9	70,9	80,2	37,0	73,0	
25 Производња готових металних производа, осим машина и опреме <i>Manufacture of fabricated metal products, except machinery and equipment</i>	103,5	105,2	119,5	103,6	108,7	83,8	96,6	121,3	104,1	107,9	121,1	128,1	90,5	125,9	
26 Производња рачунара, електронских и оптичких производа <i>Manufacture of computer, electronic and optical products</i>	40,8	40,0	39,5	50,4	52,7	82,7	103,3	75,1	68,0	70,9	77,1	75,0	77,8	85,8	
27 Производња електричне опреме <i>Manufacture of electrical equipment</i>	137,9	147,0	147,0	123,5	111,3	60,4	81,4	103,0	101,6	91,9	95,0	102,8	79,9	97,4	
28 Производња машина и опреме, Д.Н. <i>Manufacture of machinery and equipment, n.e.c.</i>	175,5	148,4	149,6	178,7	179,7	60,3	63,0	90,3	101,4	129,9	134,1	139,7	51,7	84,9	
29 Производња моторних возила, приколица и полуприколица <i>Manufacture of motor vehicles, trailers and semi-trailers</i>	114,0	133,2	130,3	117,4	101,5	87,2	124,9	113,4	98,9	106,8	105,6	123,2	72,5	99,3	
30 Производња осталих саобраћајних средстава <i>Manufacture of other transport equipment</i>	128,3	119,5	43,5	54,6	56,3	62,2	110,2	129,7	96,9	67,8	107,6	118,4	133,7	110,6	
31 Производња намјештаја <i>Manufacture of furniture</i>	120,7	116,2	138,6	124,4	133,1	90,9	110,1	111,1	113,1	94,8	111,9	109,7	112,9	126,5	
32 Остала прерађивачка индустрија <i>Other manufacturing</i>	260,5	169,8	119,7	114,9	134,8	33,6	63,6	80,5	92,0	173,7	183,1	171,6	103,7	112,8	
33 Поправка и инсталација машина и опреме <i>Repair and installation of machinery and equipment</i>	77,3	59,5	69,7	79,7	99,0	82,0	104,1	135,2	111,1	100,5	98,9	114,1	95,4	104,7	
D Производња и снабдијевање електричном енергијом, гасом, паром и климатизација <i>Electricity, gas, steam and air conditioning supply</i>	101,1	71,6	95,1	102,0	112,1	100,1	92,0	97,0	84,3	87,2	80,2	74,4	79,6	92,8	
35 Производња и снабдијевање електричном енергијом, гасом, паром и климатизација <i>Electricity, gas, steam and air conditioning supply</i>	101,1	71,6	95,1	102,0	112,1	100,1	92,0	97,0	84,3	87,2	80,2	74,4	79,6	92,8	

1) Индекс већи од 300
Index higher than 300

6.5. Десезонирани и календарски прилагођени индекси индустријске производње и тренд

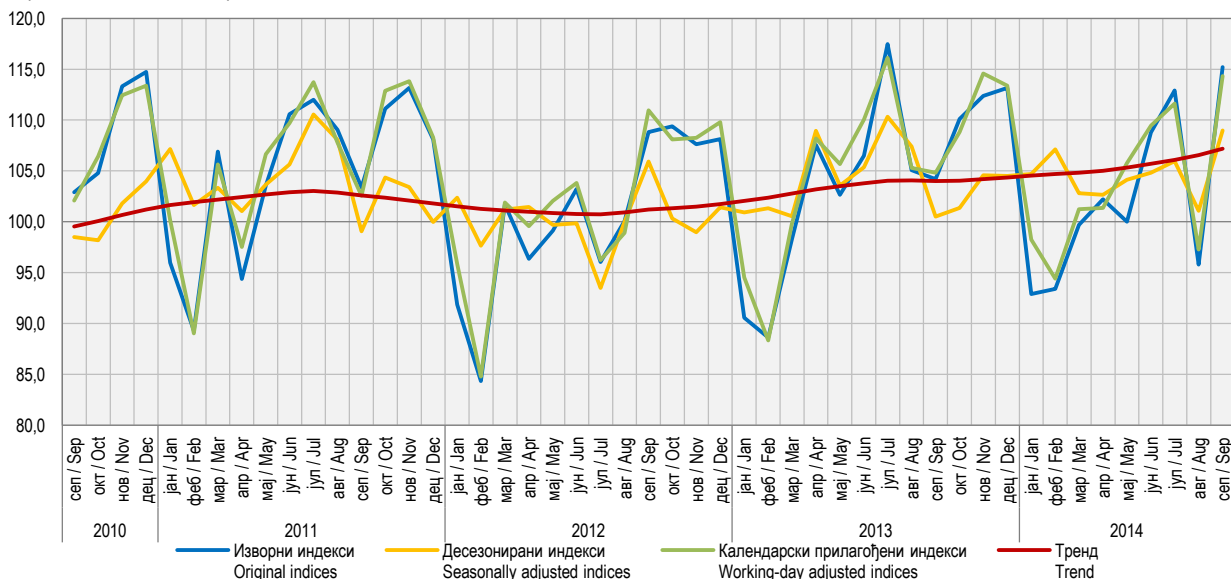
Seasonally and working-day adjusted indices of industrial production and trend

Ø2010=100

	Изворни индекси Original indices	Десезонирани индекси Seasonally adjusted indices	Календарски прилагођени индекси Working-day adjusted indices	Тренд Trend
2012				
сеп / Sep	108,8	105,9	110,9	101,2
окт / Oct	109,4	100,3	108,1	101,3
нов / Nov	107,6	99,0	108,2	101,5
дец / Dec	108,1	101,4	109,8	101,7
2013				
јан / Jan	90,6	100,9	94,5	102,0
феб / Feb	88,6	101,3	88,3	102,4
мар / Mar	98,3	100,5	99,8	102,8
апр / Apr	107,6	108,9	108,2	103,2
мај / May	102,6	103,6	105,7	103,5
јун / Jun	106,5	105,3	110,1	103,8
јул / Jul	117,5	110,3	116,1	104,0
авг / Aug	105,1	107,4	105,3	104,1
сеп / Sep	104,2	100,5	104,8	104,0
окт / Oct	110,1	101,4	108,8	104,0
нов / Nov	112,4	104,6	114,6	104,2
дец / Dec	113,2	104,5	113,4	104,4
2014				
јан / Jan	92,9	104,7	98,2	104,5
феб / Feb	93,4	107,1	94,4	104,7
мар / Mar	99,7	102,8	101,2	104,8
апр / Apr	102,2	102,6	101,4	105,0
мај / May	100,0	104,1	105,8	105,3
јун / Jun	108,8	104,8	109,4	105,7
јул / Jul	112,9	106,0	111,6	106,1
авг / Aug	95,8	101,1	97,3	106,6
сеп / Sep	115,2	109,0	114,3	107,2

Графикон 8. Индекси индустријске производње, Ø2010=100

Graph 8. Indices of industrial production, Ø2010=100



ЗАПОСЛЕНИ У ИНДУСТРИЈИ

Укупан број запослених у индустрији у септембру 2014. године у односу на просјечан мјесечни број запослених у 2013. години већи је за 2,5%. У подручју Вађења руда и камена, у септембру 2014. године у односу на просјечан мјесечни број запослених у 2013. години, остварен је раст од 7,7%, у Производњи и снабдијевањем електричном енергијом, гасом, паром и климатизацији раст од 6,8% и у Прерађивачкој индустрији раст од 1,3%.

Индекси запослених у индустрији добијају се агрегирањем броја запослених радника крајем мјесеца према кадровској евиденцији предузећа укључујући раднике управе, као и помоћних радионица које врше услуге за сопствено предузеће. Нису обухваћени подаци о броју запослених у неиндустријским дјелатностима предузећа. Подаци обухватају и број запослених радника у јединицама које се баве индустријском производњом, а налазе се у саставу неиндустријских предузећа.

EMPLOYEES IN INDUSTRY

Number of employees in industry in September 2014, compared to the average monthly number of employees in 2013, was 2.5% higher. In the section Mining and quarrying, in September 2014, compared to the average monthly number of employees in 2013, an increase by 7.7% was recorded, in the section Electricity, gas, steam and air-conditioning supply an increase by 6.8% and in the section Manufacturing an increase by 1.3%.

Indices of employees in industry are obtained through the aggregation of number of employees at the end of a month, according to the personnel records in enterprises, including employees who worked in management activities and in subsidiary workshops which provide services for their own enterprise, but excluding those who worked in non-industrial activities of enterprises. Number of employees in industrial units of non-industrial enterprises is also covered by these data.

6.6. Индекси запослених у индустрији по подручјима КД

Indices of employees in industry by sections of activity classification

претходна година=100 / previous year=100

	Укупно <i>Total</i>	Вађење руда и камена <i>Mining and quarrying</i>	Прерађивачка индустрија <i>Manufacturing</i>	Производња и снабдијевање електричном енергијом, гасом и паром и климатизација <i>Electricity, gas, steam and air conditioning production and supply</i>
2009	94,5	96,0	93,6	100,2
2010	95,2	102,6	93,7	99,9
2011	97,5	103,1	96,4	100,1
2012	98,3	98,4	97,8	101,9
2013	99,8	100,7	99,5	101,4
2013				
сеп / <i>Sep</i>	101,2	101,8	101,1	101,7
окт / <i>Oct</i>	100,6	101,5	100,4	101,6
нов / <i>Nov</i>	100,6	101,3	100,3	101,9
дец / <i>Dec</i>	99,8	100,7	99,4	102,0
2014				
јан / <i>Jan</i>	100,0	102,5	99,5	101,2
феб / <i>Feb</i>	100,5	103,1	100,1	101,4
мар / <i>Mar</i>	101,0	104,4	100,5	101,6
апр / <i>Apr</i>	101,5	104,2	101,1	101,5
мај / <i>May</i>	101,4	104,8	100,9	101,9
јун / <i>Jun</i>	101,8	105,4	101,3	101,9
јул / <i>Jul</i>	101,6	106,3	100,8	102,9
авг / <i>Aug</i>	102,0	106,7	101,0	104,9
сеп / <i>Sep</i>	102,5	107,7	101,3	106,8



ГРАЂЕВИНАРСТВО *CONSTRUCTION*



Приказани подаци добијени су на основу „Тромјесечног извјештаја грађевинарства“ (Т КПС ГРАЂ-21). Извјештај Т КПС ГРАЂ-21 подносе пословни субјекти чија је претежна дјелатност, према Класификацији дјелатности КД БиХ 2010, заснованој на Статистичкој класификацији дјелатности у ЕУ, NACE Rev.2., разврстана у подручје F-Грађевинарство, као и грађевинске јединице у саставу неграђевинских пословних субјеката.

Индекси производње у грађевинарству заснивају се на извршеним ефективним часовима радника на градилиштима а према Методологији за краткорочне пословне статистике.

Пондери коришћени за израчунавање индекса производње у грађевинарству базирани су на вриједности извршених грађевинских радова.

Десезонирање је извршено методом TRAMO-SEATS на тромјесечној серији индекса (Ø2010=100), која почиње индексом за прво тромјесечје 2005. године.

Десезонирани индекси подразумевају да су подаци прилагођени за утицај сезоне и календарских дана. Календарски прилагођени индекси подразумевају да су подаци прилагођени за календарске дане.

Презентација и интерпретација индекса усклађена је са ЕУ прописима о краткорочним статистикама и препорукама о публикавању индекса производње у грађевинарству. У складу с тим, производња у грађевинарству се тумачи тромјесечном стопом промјене израчунатом из десезонираних индекса и годишњом стопом промјене израчунатом из календарски прилагођених индекса. Овим је омогућено поређење података за Републику Српску са подацима које публикује EUROSTAT. Изворни индекси тј. индекси који нису десезонирани и календарски прилагођени, приказани су искључиво ради корисника података који су навикли на овакав начин приказивања, али се не тумаче.

Presented data were obtained through the “Quarterly report on construction work” (T KPS GRADJ-21). T KPS GRADJ-21 is submitted by business entities whose predominant activity, according to the Classification of Economic Activities KD BH 2010, which is based on the Statistical Classification of Economic Activities EU NACE Rev.2, is in the section F-Construction, as well as by construction units which are in composition of non-construction business entities.

Indices of production in construction are based on the performed effective hours worked on construction sites, in accordance with the Methodology of Short-Term Business Statistics.

Weights used for the calculation of indices of production in construction are based on the value of performed construction works.

Seasonal adjustment has been performed using the TRAMO-SEATS method on the quarterly index series (Ø2010=100), which begins with the index for the first quarter of 2005.

Seasonally adjusted indices indicate that data are adjusted for both seasonal and working-day effects. Working day adjusted indices indicate that data are adjusted only for working-day effects.

The presentation and interpretation of indices is harmonised with the EU regulations referring to short-term statistics and recommendations for the publishing of indices of production in construction. Accordingly, production in construction is interpreted through the quarterly change rate calculated on the basis of seasonally adjusted indices and the annual change rate calculated on the basis of working-day adjusted indices. This allows for the comparison of data for Republika Srpska with those published by EUROSTAT. Gross indices (indices which are not seasonally or working-day adjusted) are presented only because of users of data who are accustomed to this manner of presentation, but the data are not interpreted.

7.1. Изворни индекси производње у грађевинарству

Original indices of production in construction

Ø2010=100

	Структура Structure	Индекси Indices		
		III 2014 Ø 2013	III 2014 III 2013	I-III 2014 I-III 2013
УКУПНО TOTAL	100,0	114,6	102,3	108,2
Објекти високоградње Buildings	31,3	110,5	100,8	104,9
Објекти нискоградње Civil engineering	68,7	116,4	103,0	109,6

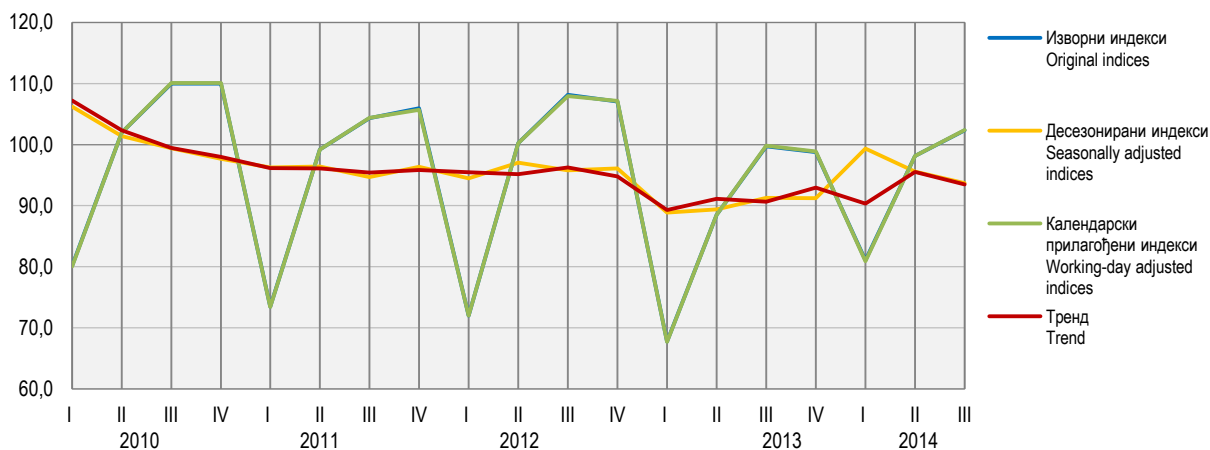
7.2. Тромјесечни индекси производње у грађевинарству
Quarterly indices of production in construction

∅2010=100

	Индекси Indices							
	објекти високоградње buildings				објекти нискоградње civil engineering			
	изворни original	десезонирани seasonally adjusted	календарски прилагођени working-day adjusted	тренд trend	изворни original	десезонирани seasonally adjusted	календарски прилагођени working-day adjusted	тренд trend
2010								
I	83,7	109,6	83,7	111,8	76,9	103,2	76,8	103,1
II	109,1	104,1	109,1	103,3	97,2	99,6	97,2	101,7
III	106,8	94,9	106,8	95,4	111,6	101,7	111,8	101,6
IV	100,3	88,1	100,3	88,5	114,3	101,9	114,4	102,2
2011								
I	62,6	83,4	62,6	82,5	79,0	102,8	78,9	103,0
II	79,5	76,4	79,5	77,7	107,5	104,9	107,5	103,9
III	83,8	74,4	83,8	74,8	113,2	103,5	113,4	104,4
IV	84,9	74,1	84,9	73,5	114,5	105,4	114,2	104,9
2012								
I	52,8	72,0	52,8	73,2	80,8	104,8	80,8	105,7
II	78,5	74,3	78,5	73,8	111,4	108,7	111,4	106,1
III	85,6	74,9	85,6	74,2	117,5	104,4	117,2	105,4
IV	84,0	73,5	84,0	73,7	116,9	105,7	117,0	103,8
2013								
I	53,3	72,9	53,3	72,7	78,4	100,6	78,3	101,5
II	76,2	71,4	76,2	71,2	94,0	97,5	94,0	100,1
III	78,2	69,1	78,2	69,7	109,7	101,5	109,9	100,3
IV	77,7	68,8	77,7	68,9	106,2	99,1	106,3	101,5
2014								
I	65,8	89,8	65,6	68,7	90,1	105,0	89,9	103,1
II	73,2	68,6	73,2	68,7	106,3	104,4	106,3	104,3
III	78,8	69,2	78,8	68,9	113,0	104,9	113,1	104,7

Графикон 9. Индекси производње у грађевинарству, ∅2010=100

Graph 9. Indices of production in construction, ∅2010=100



СПОЉНА ТРГОВИНА
EXTERNAL TRADE



СПОЉНА ТРГОВИНА EXTERNAL TRADE

Укупан извоз Републике Српске у септембру 2014. године износи 250 709 000 КМ, док је укупан увоз у истом мјесецу износио 422 322 000 КМ.

Извоз је у септембру 2014. године у односу на септембар 2013. године повећан за 7,8%, док је увоз повећан за 8,0%.

У септембру 2014. године у односу на септембар 2013. године индекс извоза у Русију већи је од 999, вриједност извезене робе у Италију већа је за 20,5%, Србију за 10,3%, Аустрију за 8,5% и у Њемачку за 1,3%, док је у Словенију мања за 3,9% и Хрватску за 0,8%.

У истом мјесецу, вриједност робе увезене из Словеније већа је за 23,0%, Хрватске за 22,9%, Аустрије за 22,5%, Њемачке за 12,2%, Италије за 12,1% и из Србије за 4,5%, док је из Русије мања за 22,2%.

Извор података за статистику спољне трговине је Јединствена царинска исправа о извозу и увозу робе. Садржај царинске исправе представља међународни стандард и одговара потребама различитих корисника података. За прикупљање и контролу исправности јединствених царинских исправа одговорна је Управа за индиректно опорезивање БиХ.

Републички завод за статистику преузима од Управе за индиректно опорезивање БиХ контролисане јединствене царинске исправе које су припремљене за аутоматску обраду података и статистички их обрађује у складу са методолошким препорукама Еуростата.

За потребе статистичког агрегираног приказивања и објављивања података о робној размијени са иностранством, користи се Класификација дјелатности, која је усклађена са европском NACE Rev. 2 класификацијом.

Мјесечни подаци текуће године су подложни промјенама до њиховог коначног годишњег објављивања.

Total export of Republika Srpska in September 2014 was 250,709,000 KM, while import in the same month was 422,322,000 KM.

Export in September 2014, compared to September 2013, was 7.8% higher, while import was 8.0% higher.

In September 2014, compared to September 2013, index of export to the Russian Federation was higher than 999, the value of goods exported to Italy increased by 20.5%, to Serbia by 10.3%, to Austria by 8.5% and to Germany by 1.3%, while the value of goods exported to Slovenia decreased by 3.9% and to Croatia by 0.8%.

In the same month, the value of goods imported from Slovenia increased by 23.0%, from Croatia by 22.9%, from Austria by 22.5%, from Germany by 12.2%, from Italy by 12.1% and from Serbia by 4.5%, while the value of goods imported from Russian Federation decreased by 22.2%.

Source of data for external trade statistics is the Single Administrative Document on export and import of goods. The content of this document is an international standard and it is adjusted the needs of different users of data. The Indirect Taxation Authority is responsible for the collection and control of validity of single administrative documents.

The Republika Srpska Institute of Statistics takes over reviewed single administrative documents prepared for automatic data processing from the Indirect Taxation Authority, and performs further statistical analysis in accordance with the methodological recommendations of Eurostat.

For the purpose of aggregated statistical presentation and publishing of data on external trade, the Classification of Activities, which is harmonised with the NACE rev. 2 Statistical Classification of Economic Activities in the European Community, is used.

Monthly data for the current year are prone to changes until the moment of their final annual publishing.

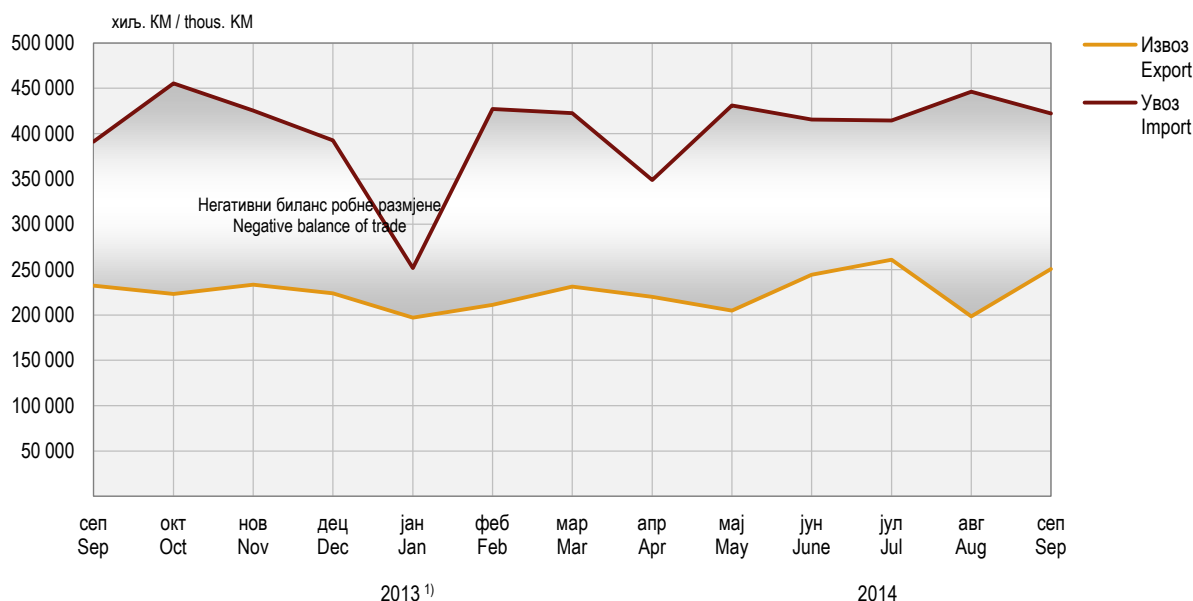
8.1. Биланс робне размијене са иностранством * External trade balance

	Вриједност, хиљ. КМ Value, thous. KM		Салдо робне размијене, хиљ. КМ Balance of trade, thous. KM	Покривеност увоза извозом, % Coverage of import with export, %
	извоз export	увоз import		
2009	1 672 915	3 567 879	-1 894 964	46,9
2010	2 177 809	4 053 084	-1 875 275	53,7
2011	2 560 808	4 577 526	-2 016 718	55,9
2012	2 374 737	4 487 548	-2 112 811	52,9
2013	2 604 090	4 557 635	-1 953 545	57,1
2013				
сеп / Sep	232 507	391 044	-158 537	59,5
окт / Oct	223 049	455 354	-232 305	49,0
нов / Nov	233 535	425 417	-191 882	54,9
дец / Dec	223 775	392 705	-168 930	57,0
2014				
јан / Jan	196 950	251 909	-54 958	78,2
феб / Feb	211 260	427 058	-215 797	49,5
мар / Mar	231 286	422 482	-191 196	54,7
апр / Apr	219 922	348 992	-129 070	63,0
мај / May	204 694	431 234	-226 540	47,5
јун / Jun	244 434	415 372	-170 939	58,8
јул / Jul	261 081	414 310	-153 229	63,0
авг / Aug	198 492	446 110	-247 619	44,5
сеп / Sep	250 709	422 322	-171 613	59,4

* Коначни подаци за 2013. годину
Final data for 2013

Графикон 10. Извоз и увоз

Graph 10. Export and import



¹⁾ Коначни подаци за 2013. годину
Final data for 2013

8.2. Вриједност извоза и индекси према подручјима КД¹⁾

Value of export and indices by section of activity classification¹⁾

хил. KM / thous. KM

	Укупно Total	Пољопривреда, шумарство и риболов Agriculture, forestry and fishing	Вађење руда и камена Mining and quarrying	Прерађивачка индустрија Manufacturing	Произ. и снабд. ел. енергијом, гасом, паром и климатиз. Electricity, gas, steam and air conditioning supply	Снабд. водом; каналлиз, управ. отпадом и дјел. санације жив. сред. Water supply; sewerage, waste management and remediation activities	Информација и комуникације Information and communication	Стручне, научне и техничке дјелатности Professional, scientific and technical activities	Остало и нераспоређено Other and unclassified
2009	1 672 915	62 204	44 438	1 311 573	210 734	40 230	3 736	-	0
2010	2 177 809	91 724	47 953	1 699 792	258 773	76 385	3 181	-	2
2011	2 560 808	95 515	77 937	2 111 891	165 611	106 772	3 083	-	0
2012	2 374 737	86 758	96 218	2 033 375	47 736	108 041	1 826	782	-
2013 ¹⁾	2 604 090	100 345	71 008	2 130 882	171 925	128 248	1 673	8	2
2013 ¹⁾									
сеп / Sep	232 507	11 671	6 765	188 251	12 579	13 113	129	-	-
окт / Oct	223 049	13 757	6 271	190 506	2 678	9 780	57	-	-
нов / Nov	233 535	11 805	6 696	192 481	10 190	12 224	135	4	-
дец / Dec	223 775	8 278	5 032	183 823	16 421	10 049	174	-	-
2014									
јан / Jan	196 950	5 369	5 297	164 465	13 003	8 653	164	-	-
феб / Feb	211 260	5 289	4 835	182 056	11 468	7 434	178	-	-
мар / Mar	231 286	6 641	5 751	199 358	12 318	6 993	226	-	-
апр / Apr	219 922	6 976	5 959	190 676	8 131	8 000	179	-	-
мај / May	204 694	6 671	5 190	178 836	7 421	6 554	21	-	-
јун / Jun	244 434	9 103	5 860	210 754	9 777	8 778	161	-	-
јул / Jul	261 081	10 250	6 935	222 321	12 673	8 787	115	-	-
авг / Aug	198 492	10 471	6 417	167 593	6 295	7 363	271	81	-
сеп / Sep	250 709	10 447	6 970	217 304	6 334	9 303	281	70	-

СПОЉНА ТРГОВИНА EXTERNAL TRADE

8.2. Вриједност извоза и индекси према подручјима КД¹⁾

Value of export and indices by section of activity classification¹⁾

(наставак/continued)

хиљ. КМ / thous.КМ

	Укупно Total	Пољопривреда, шумарство и риболов Agriculture, forestry and fishing	Вађење руда и камена Mining and quarrying	Прерађивачка индустрија Manufacturing	Произ. и снабд. ел. енергијом, гасом, паром и климатиз. Electricity, gas, steam and air conditioning supply	Снабд. водом; канализ, управ. отпадом и дјел. санације жив. сред. Water supply; sewerage, waste management and remediation activities	Информација и комуникације Information and communication	Стручне, научне и техничке дјелатности Professional, scientific and technical activities	Остало и нераспоређено Other and unclassified
Индекси – исти период претходне године = 100 Indices – same period of the previous year = 100									
2009	87,0	117,5	49,0	83,2	145,4	76,5	84,6	-	4,4
2010	130,2	147,5	107,9	129,6	122,8	189,9	85,1	-	450,0
2011	117,6	104,1	162,5	124,2	64,0	139,8	96,9	-	22,2
2012	92,7	90,8	123,5	96,3	28,8	101,2	59,2	-	-
2013 ¹⁾	109,7	115,7	73,8	104,8	360,2	118,7	91,6	1,0	-
2013 ¹⁾									
сеп / Sep	118,9	129,3	99,5	111,8	²⁾	128,4	112,0	-	-
окт / Oct	104,3	105,4	80,1	107,4	56,8	91,0	28,0	-	-
нов / Nov	111,7	153,3	76,8	109,7	247,4	93,7	135,4	-	-
дец / Dec	129,4	180,7	133,2	122,5	506,3	90,0	128,0	-	-
2014									
јан / Jan	116,4	95,3	141,3	117,5	137,8	83,7	889,6	-	-
феб / Feb	114,9	129,5	110,8	122,4	66,2	81,5	98,9	-	-
мар / Mar	109,4	146,4	104,5	120,9	47,5	66,9	232,6	-	-
апр / Apr	91,9	131,7	81,6	100,4	31,3	75,0	104,1	-	-
мај / May	92,3	109,3	81,4	97,3	51,2	60,7	11,4	-	-
јун / Jun	110,2	112,2	100,8	111,3	124,7	83,1	142,4	-	-
јул / Jul	107,1	94,8	95,3	111,1	91,0	77,3	62,9	-	-
авг / Aug	99,1	102,1	109,5	105,3	41,5	75,3	118,1	-	-
сеп / Sep	107,8	89,5	103,0	115,4	50,4	70,9	217,5	-	-

¹⁾ Коначни подаци за 2013. годину
Final data for 2013

²⁾ Индекс је већи од 999
Index is higher than 999

8.3. Вриједност увоза и индекси према подручјима КД
Value of import and indices by section of activity classification

хиљ. КМ / thous. КМ

	Укупно Total	Пољопривреда, шумарство и риболов Agriculture, forestry and fishing	Вађење руда и камена Mining and quarrying	Прерађивачка индустрија Manufacturing	Произ. и снабд. ел. енергијом, гасом, паром и климатиз. Electricity, gas, steam and air conditioning supply	Снабд. водом; канализ, управ. отпадом и дјел. санације жив. сред. Water supply; sewerage, waste management and remediation activities	Информација и комуникације Information and communication	Стручне, научне и техничке дјелатности Professional, scientific and technical activities	Остало и нераспоређено Other and unclassified
2009	3 567 879	176 918	680 830	2 647 234	29 811	1 112	31 859	59	57
2010	4 053 084	200 325	965 852	2 749 315	108 680	1 633	27 223	15	41
2011	4 577 526	223 391	1 317 377	2 968 159	40 350	4 778	22 908	535	28
2012	4 487 548	209 333	1 211 699	2 996 290	39 057	9 472	18 802	2 856	39
2013 ¹⁾	4 557 635	207 477	1 225 881	3 074 468	13 497	18 536	16 262	1 415	98
2013 ¹⁾									
сеп / Sep	391 044	17 787	98 429	269 163	2 112	2 164	1 388	0	1
окт / Oct	455 354	21 200	137 822	290 413	3 362	1 221	1 334	1	1
нов / Nov	425 417	15 827	135 337	270 689	1 232	1 007	1 250	0	74
дец / Dec	392 705	16 486	103 454	269 552	513	885	1 448	368	1
2014									
јан / Jan	251 909	13 552	40 601	194 847	1 150	879	880	-	-
феб / Feb	427 058	19 601	151 945	250 996	2 442	959	1 114	0	1
мар / Mar	422 482	19 523	71 732	326 272	2 754	1 140	1 051	7	3
апр / Apr	348 992	17 681	22 173	302 816	4 489	558	1 265	0	10
мај / May	431 234	15 407	158 320	252 160	3 626	578	1 142	0	1
јун / Jun	415 372	18 823	95 468	295 598	3 933	124	1 396	3	27
јул / Jul	414 310	21 137	43 523	343 730	3 860	362	1 307	385	6
авг / Aug	446 110	17 316	105 341	318 126	3 848	255	1 221	1	3
сеп / Sep	422 322	19 678	76 760	320 622	3 184	241	1 431	405	1
Индекси – исти период претходне године = 100 Indices – same period of the previous year = 100									
2009	86,0	80,3	²⁾	70,2	56,0	36,2	76,7	81,7	29,3
2010	113,6	113,2	141,9	103,9	364,6	146,9	85,4	25,9	70,8
2011	112,9	111,5	136,4	108,0	37,1	292,6	84,2	²⁾	69,8
2012	98,0	93,7	92,0	100,9	96,8	198,3	82,1	534,1	137,1
2013 ¹⁾	101,6	99,1	101,2	102,6	34,6	195,7	86,5	49,5	252,3
2013 ¹⁾									
сеп / Sep	93,3	84,3	78,9	100,4	73,7	297,5	89,4	-	7,9
окт / Oct	93,7	109,6	79,9	100,8	146,8	50,1	101,4	12,6	7,5
нов / Nov	126,2	111,8	192,0	109,4	51,7	102,4	71,3	0,0	²⁾
дец / Dec	148,5	111,2	²⁾	110,6	18,7	148,3	91,7	²⁾	19,9
2014									
јан / Jan	87,0	80,6	45,9	107,2	131,0	214,1	75,6	-	-
феб / Feb	124,5	111,6	129,2	122,7	288,8	93,7	86,2	59,3	46,5
мар / Mar	107,5	109,2	62,6	127,3	620,8	67,4	99,2	0,7	108,3
апр / Apr	91,8	93,0	31,2	105,5	²⁾	49,8	85,1	2,5	438,2
мај / May	113,1	95,4	157,4	97,0	372,1	29,4	62,8	2,8	15,2
јун / Jun	130,7	118,9	270,3	112,2	749,1	6,7	169,2	²⁾	496,3
јул / Jul	103,2	126,1	37,7	130,8	380,1	10,4	70,6	²⁾	219,1
авг / Aug	115,4	107,1	97,9	123,0	329,4	14,9	90,7	160,6	105,6
сеп / Sep	108,0	110,6	78,0	119,1	150,7	11,1	103,1	²⁾	175,2

¹⁾ Коначни подаци за 2013. годину
Final data for 2013

²⁾ Индекс је већи од 999
Index is higher than 999

СПОЉНА ТРГОВИНА EXTERNAL TRADE

8.4. Извоз по земљама најважнијим партнерима Export by main partner country

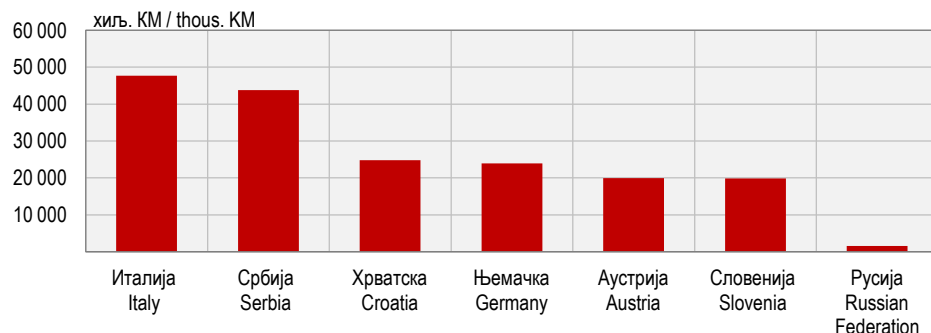
	Укупно Total	Аустрија Austria	Италија Italy	Њемачка Germany	Русија Russian Federation	Словенија Slovenia	Србија Serbia	Хрватска Croatia	Остале земље Other countries
2009	1 672 915	103 725	303 762	143 824	3 221	115 900	334 860	214 573	453 048
2010	2 177 809	130 415	340 505	181 613	3 552	210 368	383 884	287 923	639 550
2011	2 560 808	198 558	372 771	208 726	4 037	198 811	477 502	332 876	767 527
2012	2 374 737	225 532	380 676	197 076	4 169	196 130	371 103	320 170	679 881
2013 ¹⁾	2 604 090	213 769	413 354	263 328	4 915	233 285	414 095	324 049	737 295
2013 ¹⁾									
сеп / Sep	232 507	18 382	39 581	23 600	118	20 688	39 651	25 031	65 456
окт / Oct	223 049	19 081	36 769	22 466	237	21 945	36 736	25 066	60 749
нов / Nov	233 535	19 105	41 746	23 623	227	20 942	33 121	25 832	68 938
дец / Dec	223 775	15 227	33 228	19 036	935	19 833	50 201	26 480	58 834
2014									
јан / Jan	196 950	13 273	34 538	21 628	256	15 844	37 565	22 921	50 926
феб / Feb	211 260	15 429	35 506	22 104	214	18 183	26 903	22 617	70 305
мар / Mar	231 286	18 887	42 091	23 500	238	18 590	31 530	25 277	71 173
апр / Apr	219 922	17 091	41 808	21 206	147	18 688	31 869	22 393	66 718
мај / May	204 694	17 272	41 251	18 780	160	17 350	25 415	23 037	61 429
јун / Jun	244 434	20 898	50 235	21 812	1 381	22 308	33 170	25 257	69 373
јул / Jul	261 081	21 949	54 464	23 211	355	21 119	33 104	29 524	77 354
авг / Aug	198 492	16 495	30 959	15 588	964	17 709	32 615	21 738	62 424
сеп / Sep	250 709	19 949	47 686	23 916	1 578	19 883	43 748	24 828	69 120
Индекси – исти период претходне године = 100 Indices – same period of the previous year = 100									
2009	87,0	90,1	94,8	81,0	128,9	71,0	89,6	98,2	82,2
2010	130,2	125,7	112,1	126,3	110,3	181,5	114,6	134,2	141,2
2011	117,6	152,3	109,5	114,9	113,7	94,5	124,4	115,6	120,0
2012	92,7	113,6	102,1	94,4	103,3	98,7	77,7	96,2	88,6
2013 ¹⁾	109,7	94,8	108,6	133,6	117,9	118,9	111,6	101,2	108,4
2013 ¹⁾									
сеп / Sep	118,9	100,7	122,2	125,7	12,5	124,7	117,3	114,6	123,4
окт / Oct	104,3	92,5	103,6	122,7	83,9	112,9	106,7	105,3	98,8
нов / Nov	111,7	76,2	113,3	121,9	36,6	115,6	107,7	113,9	123,8
дец / Dec	129,4	86,0	104,5	134,6	2)	117,1	226,6	148,8	112,4
2014									
јан / Jan	116,4	91,3	123,4	112,3	2)	87,9	232,8	99,5	101,5
феб / Feb	114,9	99,3	118,7	121,3	177,8	97,9	108,8	99,8	130,0
мар / Mar	109,4	117,5	132,5	98,7	21,9	105,9	85,8	102,0	119,5
апр / Apr	91,9	76,2	132,6	78,1	51,2	91,1	84,0	78,5	94,0
мај / May	92,3	93,1	122,9	95,9	194,1	97,2	78,2	73,1	90,1
јун / Jun	110,2	108,2	127,7	107,5	188,6	110,7	105,8	81,8	116,3
јул / Jul	107,1	118,8	124,6	88,6	39,6	106,7	88,2	86,8	122,8
авг / Aug	99,1	96,6	127,6	77,6	568,1	101,7	87,1	82,8	108,3
сеп / Sep	107,8	108,5	120,5	101,3	2)	96,1	110,3	99,2	105,6

1) Коначни подаци за 2013. Годину
Final data for 2013

2) Индекс је већи од 999
Index is higher than 999

Графикон 11. Земље најважнији партнери у извозу, септембар 2014.

Graph 11. Export by main partner country, September 2014



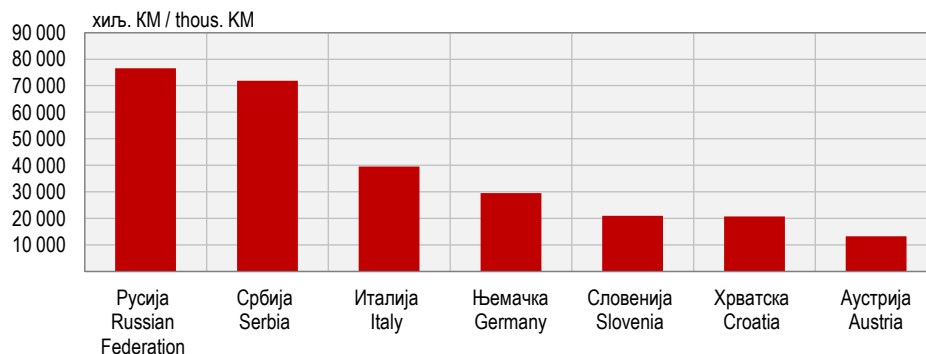
8.5. Увоз по земљама најважнијим партнерима
Import by main partner country

	Укупно Total	Аустрија Austria	Италија Italy	Њемачка Germany	Русија Russian Federation	Словенија Slovenia	Србија Serbia	Хрватска Croatia	Остале земље Other countries
2009	3 567 879	125 364	359 012	244 407	690 626	165 451	787 535	225 941	969 543
2010	4 053 084	123 940	356 359	233 041	947 698	202 918	850 953	333 271	1 004 903
2011	4 577 526	132 605	386 057	238 888	1 308 920	206 574	823 095	283 374	1 198 013
2012	4 487 548	129 757	411 748	270 356	1 165 178	202 605	770 018	241 290	1 296 595
2013 ¹⁾	4 557 635	122 058	444 571	286 109	1 222 278	192 686	764 879	190 719	1 334 336
2013 ¹⁾									
сеп / Sep	391 044	10 868	35 331	26 355	98 342	17 017	68 812	16 840	117 479
окт / Oct	455 354	10 680	43 104	26 495	136 683	19 007	75 219	16 518	127 648
нов / Nov	425 417	10 229	38 569	24 513	134 126	15 023	63 030	12 903	127 024
дец / Dec	392 705	10 727	40 242	23 256	103 151	13 748	68 937	17 162	115 482
2014									
јан / Jan	251 909	7 387	30 788	19 469	39 223	12 175	45 046	10 998	86 823
феб / Feb	427 058	10 281	37 302	23 274	150 201	16 332	53 970	14 903	120 795
мар / Mar	422 482	10 132	46 797	30 286	70 067	17 295	62 286	21 267	164 351
апр / Apr	348 992	9 372	46 782	33 250	21 712	18 826	70 144	17 891	131 015
мај / May	431 234	10 218	43 605	23 078	158 325	17 258	56 797	15 555	106 399
јун / Jun	415 372	8 877	42 164	25 676	95 443	17 971	70 048	16 930	138 262
јул / Jul	414 310	9 818	48 445	31 714	43 694	19 189	71 730	16 558	173 163
авг / Aug	446 110	12 990	28 043	32 213	107 241	14 977	76 536	15 257	158 853
сеп / Sep	422 322	13 316	39 598	29 564	76 538	20 926	71 887	20 690	149 802
Индекси – исти период претходне године = 100 Indices – same period of the previous year = 100									
2009	86,0	87,8	81,5	80,9	²⁾	78,7	71,9	46,7	68,6
2010	113,6	98,9	99,3	95,3	137,2	122,6	108,1	147,5	103,6
2011	112,9	107,0	108,3	102,5	138,1	101,8	96,7	85,0	119,2
2012	98,0	97,9	106,7	113,2	89,0	98,1	93,6	85,1	108,2
2013 ¹⁾	101,6	94,1	108,0	105,8	104,9	95,1	99,3	79,0	102,9
2013 ¹⁾									
сеп / Sep	93,3	96,9	110,2	109,2	78,8	89,4	95,9	80,3	102,1
окт / Oct	93,7	97,2	96,8	131,3	79,3	104,8	99,4	78,5	103,6
нов / Nov	126,2	96,7	103,3	114,9	193,0	96,0	103,2	72,2	122,4
дец / Dec	148,5	142,9	106,5	72,0	²⁾	91,5	119,4	108,7	119,5
2014									
јан / Jan	87,0	85,2	103,7	125,7	43,3	89,0	108,2	93,6	111,2
феб / Feb	124,5	133,0	120,0	128,2	127,9	106,9	115,2	120,0	128,5
мар / Mar	107,5	106,5	129,7	134,5	60,8	101,4	103,2	114,9	144,3
апр / Apr	91,8	79,0	117,8	100,5	30,6	99,7	102,8	95,4	110,3
мај / May	113,1	109,2	105,4	102,8	157,5	117,9	86,7	103,0	94,7
јун / Jun	130,7	79,1	105,0	100,2	277,2	103,7	106,5	110,2	128,1
јул / Jul	103,2	86,8	110,7	124,0	38,1	111,1	102,0	106,6	168,1
авг / Aug	115,4	131,3	110,2	142,6	100,9	108,9	109,0	76,8	134,1
сеп / Sep	108,0	122,5	112,1	112,2	77,8	123,0	104,5	122,9	127,5

1) Коначни подаци за 2013. годину
Final data for 2013

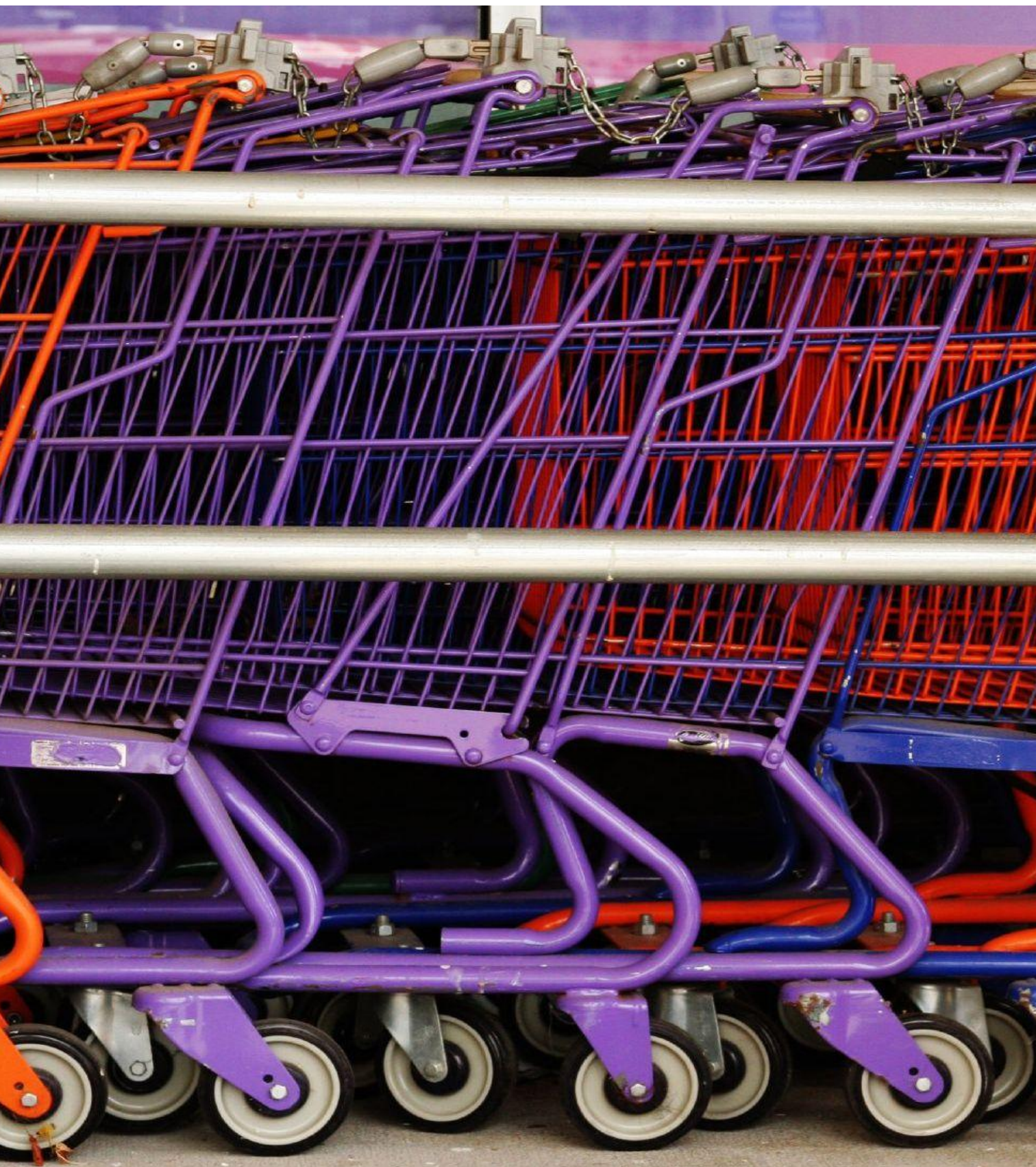
2) Индекс је већи од 999
Index is higher than 999

Графикон 12. Земље најважнији партнери у увозу, септембар 2014.
Graph 12. Import by main partner country, September 2014



...

ДИСТРИБУТИВНА ТРГОВИНА ***DISTRIBUTIVE TRADE***



Укупан промет у трговини на мало у септембру 2014. године у односу на просјек 2013. године мањи је за 4,3%.

Промет у трговини на мало храном, пићима и дуванским производима у неспецијализованим продавницама у септембру 2014. године у односу на просјек 2013. године мањи је за 8,7%, док је промет у трговини на мало специјализованим продавницама у истом периоду већи за 7,7%, а у трговини на мало моторним горивима и мазивима већи је за 12,8%.

Подаци дати у овом Прегледу добијени су на основу „Мјесечног извјештаја трговине на мало“ (TRG-1).

Методологија за истраживање темељи се на Уредби о краткорочним статистикама ЕУ-а бр. 1165/98.

Истраживањем су обухваћена предузећа из Статистичког пословног регистра у области 47 Класификације дјелатности и предузећа која су регистрована у другим дјелатностима, а обављају и дјелатност трговине на мало.

Промет је вриједност продатих роба и обављених услуга у току мјесеца, без обзира на то да ли су наплаћене или не. У промет није укључен порез на додатну вриједност (ПДВ).

Од јануара 2013. године, статистички подаци о промету трговине на мало, обрађују и исказују према Класификацији дјелатности КДБиХ 2010 која садржајно и структурно у потпуности одговара ЕУ класификацији NACE Rev.2.

Total turnover in retail trade in September 2014, compared to the 2013 average, was 4.3% lower.

Turnover in retail trade of food, beverages and tobacco in non-specialised stores in September 2014, compared to the 2013 average, was 8.7% lower. During the same period, turnover in retail trade in specialised stores was 7.7% higher and in retail trade of motor fuels and lubricants 12.8% higher.

Data in this Review were obtained through the "Monthly Report on Retail Trade" (TRG-1).

Methodology for the survey is based on the EU Short-Term Statistics Regulation No.1165/98.

The survey covers all enterprises from the Statistical Business Register in the division 47 of the Classification of Economic Activities and enterprises registered within other activities which also perform retail trade activity.

Turnover refers to the value of goods sold and services performed during the month, regardless of whether those were paid for or not. Turnover does not include value added tax (VAT).

Starting from January 2013, data on turnover in retail trade have been collected, edited and published by section of activities in accordance with the Classification of Economic Activities KD BiH 2010, which is in its content and structure completely harmonised with EU Classification NACE Rev.2.

9.1. Индекси промета трговине на мало, у текућим цијенама

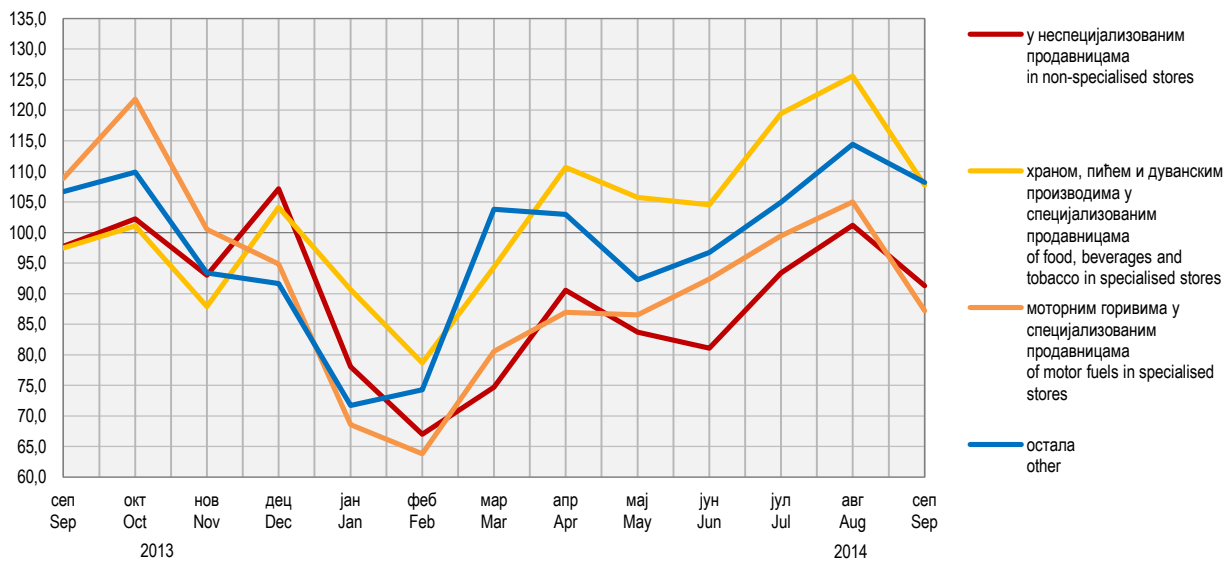
Indices of turnover in retail trade, current prices

	Укупно Total	Трговина на мало Retail trade			
		у неспецијализованим продавницама in non-specialised stores	храном, пићем и дуванским производима у специјализованим продавницама of food, beverages and tobacco in specialised stores	моторним горивима у специјализованим продавницама of motor fuels in specialised stores	остала other
Претходна година = 100 Previous year = 100					
2009	87,7	83,3	88,6	87,1	87,7
2010	110,3	107,6	98,3	106,9	110,3
2011	107,0	106,1	105,3	103,7	107,0
2012	104,9	102,7	102,5	109,6	104,9
2013	120,6	119,0	116,8	114,7	120,6
∅2013=100					
2013					
сеп / Sep	104,0	97,7	97,5	108,8	106,7
окт / Oct	110,9	102,2	101,1	121,8	109,9
нов / Nov	95,3	93,0	87,9	100,5	93,4
дец / Dec	98,4	107,1	104,1	94,8	91,6
2014					
јан / Jan	73,8	78,1	90,6	68,6	71,7
феб / Feb	68,7	67,0	78,7	63,8	74,3
мар / Mar	86,1	74,7	94,3	80,6	103,8
апр / Apr	94,0	90,6	110,6	86,9	102,9
мај / May	88,4	83,7	105,7	86,5	92,3
јун / Jun	90,7	81,1	104,5	92,4	96,7
јул / Jul	100,2	93,4	119,5	99,4	104,9
авг / Aug	107,7	101,2	125,6	105,0	114,4
сеп / Sep	95,7	91,3	107,7	87,2	108,2

ДИСТРИБУТИВНА ТРГОВИНА DISTRIBUTIVE TRADE

Графикон 13. Индекси промета у трговини на мало, Ø2013 = 100

Graph 13. Indices of turnover in retail trade, Ø2013 = 100



УГОСТИТЕЛСТВО
HOTELS AND RESTAURANTS



УГОСТИТЕЉСТВО HOTELS AND RESTAURANTS

Промет у угоститељству у другом тромјесечју 2014. године у односу на прво тромјесечје 2014. године већи је за 11,4%.

Turnover in hotels and restaurants in the 2nd quarter of 2014, compared to the 1st quarter of 2014, was 11.4% higher.

Промет у другом тромјесечју 2014. године у односу на друго тромјесечје 2013. године мањи је за 3,1%.

Turnover in hotels and restaurants in the 2nd quarter of 2014, compared to the 2nd quarter of 2013, was 3.1% lower.

Подаци о промету у угоститељству прикупљени су „Тромјесечним извјештајем угоститељства“ (УГ–11), од угоститељских и других предузећа која обављају угоститељску дјелатност.

Data on turnover in hotels and restaurants were obtained through the “Quarterly report of hotels and restaurants” (UG–11), provided by catering enterprises and other enterprises performing hotel and restaurant activity.

Промет у угоститељству представља књиговодствено обрачунату вриједност извршених угоститељских услуга (смјештај, храна, пића) и других услуга које се уобичајено обављају у угоститељству. У вриједност извршених услуга укључен је и порез на додату вриједност.

Turnover in hotels and restaurants represents calculated accounting value of performed catering services (accommodation, food, drinks) and other services, usually performed in hotels and restaurants. VAT is included in value of performed services.

Подацима нису обухваћене приватне угоститељске радње.

These data do not include private catering establishments.

10.1. Промет и индекси промета по групама

Turnover and turnover indices by group

хиљ. КМ / thous. KM

	Укупно <i>Total</i>	Храна и напаци <i>Food and beverages</i>	Пића <i>Drinks</i>	Смјештај (ноћење) <i>Accommodation (overnight stays)</i>	Остало <i>Other</i>
2009	103 587	49 821	26 979	23 158	3 629
2010	104 599	50 881	26 892	23 346	3 480
2011	104 837	49 301	27 047	24 576	3 913
2012	110 831	51 970	28 489	25 558	4 814
2013	118 561	56 656	29 658	27 810	4 437
2012					
III	31 363	14 477	8 355	6 739	1 792
IV	27 546	13 302	7 044	6 284	916
2013					
I	26 553	12 470	6 641	6 620	822
II	30 253	14 623	7 294	7 185	1 151
III	32 855	15 579	8 701	7 041	1 534
IV	28 900	13 984	7 022	6 964	930
2014					
I	26 315	12 375	7 064	6 057	819
II	29 322	14 284	7 539	6 717	782
		Индекси – исти период претходне године = 100			
		<i>Indices – same period of the previous year = 100</i>			
2009	101,9	100,8	107,6	96,0	119,2
2010	101,0	102,1	99,7	100,8	95,9
2011	100,2	96,9	100,6	105,3	112,4
2012	105,7	105,4	105,3	104,0	123,0
2013	107,0	109,0	104,1	108,8	92,2
2012					
III	107,9	106,5	110,7	105,7	115,2
IV	104,0	105,8	107,1	99,2	91,8
2013					
I	111,8	113,1	108,1	117,0	88,4
II	107,4	111,1	105,0	104,5	97,9
III	104,8	107,6	104,1	104,5	85,6
IV	104,9	105,1	99,7	110,8	101,5
2014					
I	99,1	99,2	106,4	91,5	99,6
II	96,9	97,7	103,4	93,5	67,9

ТУРИЗАМ
TOURISM



У септембру 2014. остварено је 26 791 долазака, што је у односу на август 2014. године више за 8,1%, и 57 731 ноћења, што је у односу на август 2014. године мање за 6,3%.

Број долазака у септембру 2014. године у односу на исти мјесец претходне године већи је за 15,5%, а број ноћења је мањи за 0,8%.

У септембру 2014. године Република Српска је располагала са 9 677 сталних лежаја.

Подаци у овом Прегледу прикупљени су „Мјесечним извјештајем о туристима и ноћењима“ (ТУ–11), којег достављају угоститељска и друга предузећа, пословни субјекти и организације које пружају услуге смјештаја гостима.

Извори података за састављање извјештаја ТУ–11 су књиге гостију, које воде објекти који пружају услуге смјештаја гостима. Подацима је обухваћен број долазака и остварени број ноћења туриста, а не број туриста.

Туристом се сматра свако лице које путује у неко мјесто изван свог пребивалишта и проведе најмање једну ноћ у угоститељском или неком другом објекту за смјештај гостију, а мотиви боравка могу бити: одмор, послови (конгреси, сајмови и изложбе, мисије међународних организација и сл.), здравље, учествовање у спортским догађајима и сл.

Од јануара 2013. године, објекти за смјештај у бањским мјестима у којима особе бораве ради медицинске рехабилитације, приказују доласке и ноћења само за особе које саме снесу накнаду за тај боравак. За период од 2008. до 2012. године, извршен је прерачун података.

There were 26,791 arrivals in September 2014, which was 8.1% higher compared to the number of arrivals realised in August 2014 and 57,731 nights, which was 6.3% lower compared to August 2014.

Number of tourist arrivals in September 2014 was 15.5% higher when compared to the same month of the previous year, while number of tourist nights was 0.8% lower.

In September 2014, Republika Srpska had the capacity of 9,677 permanent beds.

Data in this Review were obtained through the "Monthly report on tourists and nights" (TU–11), provided by hotel and restaurant enterprises and other enterprises, business entities and organisations that provide services of guests' accommodation.

Guest books maintained by establishments that provide services of guests' accommodation are the main source of data for the report TU–11. These data cover number of tourist arrivals and nights, but not number of tourists.

A tourist is any person travelling to a place other than that of his/her usual place of residence and spending at least one night in a hotel and restaurant establishment or some other accommodation establishment, and whose main purpose of visit may be one of the following: holiday, business (congresses, fairs and expositions, missions of international organisations etc.), health, participation in sports events, etc.

Since January 2013, facilities for accommodation in spa resorts, where people stay for medical rehabilitation, only present arrivals and nights for persons who pay for the stay themselves. For the period from 2008 until 2012, data were recalculated.

11.1. Доласци и ноћења туриста и индекси *Tourist arrivals and nights and indices*

	Доласци туриста <i>Tourist arrivals</i>			Ноћења туриста <i>Tourist nights</i>		
	укупно <i>total</i>	домаћи <i>domestic</i>	страни <i>foreign</i>	укупно <i>total</i>	домаћи <i>domestic</i>	страни <i>foreign</i>
2009	224 554	130 644	93 910	528 830	320 220	208 610
2010	233 737	138 652	95 085	540 750	333 827	206 923
2011	235 247	137 858	97 389	575 420	348 652	226 768
2012	238 685	136 710	101 975	591 154	346 368	244 786
2013	253 653	140 886	112 767	629 663	355 727	273 936
2013						
сеп / <i>Sep</i>	23 198	13 470	9 728	58 203	37 331	20 872
окт / <i>Oct</i>	23 096	13 058	10 038	59 307	34 727	24 580
нов / <i>Nov</i>	18 674	11 187	7 487	44 950	25 685	19 265
дец / <i>Dec</i>	21 166	12 611	8 555	44 421	23 930	20 491
2014						
јан / <i>Jan</i>	13 644	7 175	6 469	34 045	15 049	18 996
феб / <i>Feb</i>	16 113	9 589	6 524	36 513	19 719	16 794
мар / <i>Mar</i>	20 632	11 929	8 703	50 203	22 853	27 350
апр / <i>Apr</i>	21 587	11 722	9 865	49 810	25 668	24 142
мај / <i>May</i>	20 376	10 905	9 471	48 027	27 632	20 395
јун / <i>Jun</i>	24 251	12 938	11 313	53 045	32 282	20 763
јул / <i>Jul</i>	23 779	11 209	12 570	60 277	33 814	26 463
авг / <i>Aug</i>	24 777	12 003	12 774	61 622	33 842	27 780
сеп / <i>Sep</i>	26 791	14 774	12 017	57 731	35 699	22 032

11.1. Доласци и ноћења туриста и индекси

Tourist arrivals and nights and indices

(наставак/continued)

	Доласци туриста Tourist arrivals			Ноћења туриста Tourist nights		
	укупно total	домаћи domestic	страни foreign	укупно total	домаћи domestic	страни foreign
Индекси – исти период претходне године = 100 Indices – same period of the previous year = 100						
2009	94,1	95,1	92,8	90,1	91,5	88,0
2010	104,1	106,1	101,3	102,3	104,2	99,2
2011	100,6	99,4	102,4	106,4	104,4	109,6
2012	101,5	99,2	104,7	102,7	99,3	107,9
2013	107,4	105,0	110,6	113,4	114,4	111,9
2013						
сеп / Sep	103,8	105,0	102,2	103,6	104,0	102,9
окт / Oct	108,2	110,2	105,8	113,8	118,6	107,6
нов / Nov	101,7	97,9	108,0	113,5	117,4	108,7
дец / Dec	118,6	118,1	119,4	128,3	125,4	131,9
2014						
јан / Jan	96,8	97,6	96,0	81,3	79,6	82,7
феб / Feb	98,2	109,9	84,9	80,6	97,0	67,3
мар / Mar	98,9	99,2	98,5	103,3	93,2	113,6
апр / Apr	99,3	97,7	101,3	101,4	97,7	105,8
мај / May	81,1	77,1	86,3	80,9	76,3	88,1
јун / Jun	96,6	87,2	110,1	91,8	86,7	101,1
јул / Jul	106,1	100,2	112,0	102,9	94,6	115,8
авг / Aug	113,7	116,4	111,2	99,0	97,1	101,5
сеп / Sep	115,5	109,7	123,5	99,2	95,6	105,6

Графикон 14. Индекси ноћења туриста, укупно

Graph 14. Tourist night indices, total





САОБРАЋАЈ И БЕЗЕ
TRANSPORT AND COMMUNICATIONS



Количина робе превезене у другом тромјесечју 2014. године у односу на исти период претходне године биљежи пад од 3,8%. У истом периоду, пређени пут теретних возила виши је за 8,8%, а обим рада, исказан у тонским километрима, виши је за 40,9%.

Број превезених путника у друмском саобраћају већи је за 7,3%. Пређени километри аутобуса мањи су за 7,1%, а обим рада, исказан у путничким километрима, мањи је за 12,0%.

У градско-приградском саобраћају, у периоду април – јун 2014. године у односу на исти период претходне године, укупни пређени пут аутобуса већи је за 1,2%, а број превезених путника мањи је за 7,6%.

У жељезничком саобраћају, у другом тромјесечју 2014. године, обим превезене робе мањи је за 15,6% у односу на исти период претходне године, а обим рада мјерен оствареним тонским километрима мањи је за 10,8%. Превезено је 29,7% мање путника, а број остварених путничких километара нижи је за 28,4%.

У другом тромјесечју 2014. године, број писмоносних пошиљки у односу на исти период прошле године био је виши за 66,4%, а број пакетских пошиљки за 58,5%. Број телеграма био је мањи за 25,4%.

Промет на аеродромима Републике Српске у другом тромјесечју 2014. године биљежи раст у односу на исти период претходне године. Број летова домаћих авиона био је виши за 10,4%, док је број летова страних авиона већи за 60,4%. Број превезених путника домаћим авионима виши је за 37,5%.

Подаци о превозу робе и путника прикупљају се „Тромјесечним извјештајем о друмском превозу робе и путничком и градском саобраћају“ (СА/Т–11) од предузећа која се баве превозом робе и путника у унутрашњем и међународном превозу.

Није обухваћен превоз робе и путника који предузећа, својим превозним средствима, обављају за сопствене потребе.

Подаци о превезеним путницима и роби у жељезничком саобраћају добијени су на основу „Тромјесечног извјештаја жељезничког саобраћаја“ (СЖ/Т–11) који доставља „Жељезнице Републике Српске“, А.Д.

Подаци о поштанском саобраћају добијени су на основу „Тромјесечног извјештаја ППТ промета“ (ППТ/Т–11) које доставља „Предузеће за поштански саобраћај Републике Српске“, А.Д.

Подаци о промету на аеродромима Републике Српске добијени су на основу „Тромјесечног извјештаја о промету на аеродромима“ (СВ/Т–21) које доставља „Аеродроми Републике Српске“.

Amount of transported goods in the second quarter of 2014, compared to the same period of the previous year, decreased by 3.8%. During the same period, kilometres covered by freight road vehicles were 8.8% higher, and amount of work measured by tonne kilometres was 40.9% higher.

Within road passenger transport activities, number of transported passengers was 7.3% higher. Bus kilometres covered were 7.1% lower, while amount of work measured by passenger kilometres was 12.0% lower.

In municipal transport, in the period April – June 2014, compared to the same period of the previous year, bus-kilometres covered were 1.2% higher and number of passengers carried was 7.6% lower.

In railway transport, in the 2nd quarter of 2014, amount of transported goods decreased by 15.6% in comparison with the same period of the previous year, while amount of work measured by tonne kilometres decreased by 10.8%. Number of transported passengers in railway transport decreased by 29.7%, while realised passenger kilometres decreased by 28.4%.

Compared to the same period of the previous year, volume of postal activities in the 2nd quarter of 2014 increased by 66.4% for letters and 58.5% for parcels. Number of telegrams decreased by 25.4%.

An increase was recorded in traffic at airports of Republika Srpska in the 2nd quarter of 2014 in comparison with the same period of the previous year. Number of domestic aircraft flights increased by 10.4%, while number of international aircraft flights was 60.4% higher. Number of passengers transported by domestic aircrafts was 37.5% higher.

The goods and passenger transport data were obtained through the "Quarterly report on goods transport and road and municipal passenger transport"(SA/T–11), submitted by enterprises performing transport of goods and passengers in domestic and international transport.

Transport of goods and passengers performed by enterprises for their own needs using their own vehicles is not included.

Data on transported passengers and goods in railway transport were obtained through the "Quarterly report on railway transport" (SŽ/T–11) submitted by the enterprise "Željeznice Republike Srpske", JSC.

Data on postal activities were obtained through the "Quarterly report on postal traffic" (PTT/T–11), submitted by the enterprise "Preduzeće za poštanski saobraćaj Republike Srpske", JSC.

Data on traffic at airports of Republika Srpska were obtained through the "Quarterly report on traffic at airports" (SV/T–21), submitted by the enterprise "Aerodromi Republike Srpske".

12.1. Превезени путници и путнички километри по гранама

Transported passengers and passenger kilometres by branch

	Превезени путници <i>Transported passengers</i>				Путнички километри <i>Passenger kilometres</i>		
	жељезничким превозом, хил. <i>railway transport,</i> <i>thous.</i>	друмским превозом, хил. <i>road transport, thous.</i>	градским превозом, хил. <i>municipal transport,</i> <i>thous.</i>	ваздушним превозом <i>air transport</i>	жељезничким превозом, хил. <i>railway transport, thous.</i>	друмским превозом, мил. <i>road transport, mill.</i>	градским превозом <i>municipal transport</i>
2009	448	6 152	22 426	6 973	27 349	450	-
2010	402	7 244	23 255	4 566	24 638	449	-
2011	317	8 326	23 845	8 372	21 500	458	-
2012	321	8 300	24 312	6 397	22 500	563	-
2013	211	8 262	23 445	8 374	14 780	457	-
2012							
III	82	2 097	5 464	1 836	5 860	162	-
IV	72	2 183	6 753	1 952	5 390	143	-
2013							
I	50	1 883	5 755	1 359	3 385	111	-
II	56	2 126	5 933	1 538	3 653	118	-
III	56	1 922	5 266	2 408	4 287	113	-
IV	50	2 333	6 528	3 429	3 455	116	-
2014							
I	44	1 900	5 490	4 500	3 123	94	-
II	83	2 281	5 484	11 508	5 740	104	-
Индекси – исти период претходне године = 100 <i>Indices – same period of the previous year = 100</i>							
2010	89,7	117,8	103,7	65,5	92,6	99,8	-
2011	78,9	114,9	102,5	183,4	88,0	102,0	-
2012	101,3	99,7	102,0	76,4	104,5	122,9	-
2013	65,7	99,5	96,4	130,9	65,2	81,2	-
2012							
III	81,2	100,1	106,9	64,2	86,8	130,6	-
IV	150,0	100,1	106,5	98,8	140,7	123,3	-
2013							
I	76,9	101,9	101,2	95,6	75,1	102,8	-
II	54,9	97,8	92,6	129,5	54,2	78,7	-
III	68,3	91,7	96,4	131,2	73,2	69,8	-
IV	69,4	106,9	96,7	175,7	64,1	81,1	-
2014							
I	88,0	101,0	95,4	331,1	92,3	85,2	-
II	70,3	107,3	92,4	748,2	71,6	88,0	-

12.2. Превезена роба и тонски километри по гранама
Transported goods and tonne kilometres by branch

	Превезена роба, хилъ. т <i>Transported goods, thous. t</i>			Тонски километри, мил. <i>Tonne kilometres, mill.</i>		
	жељезничким превозом <i>railway transport</i>	друмским превозом <i>road transport</i>	ваздушним превозом <i>air transport</i>	жељезничким превозом <i>railway transport</i>	друмским превозом <i>road transport</i>	ваздушним превозом <i>air transport</i>
2009	4 101	1 397	-	327	620	-
2010	5 087	1 447	-	387	689	-
2011	5 191	1 741	-	425	1 006	-
2012	5 372	2 063	-	457	942	-
2013	5 191	2 313	-	455	1 073	-
2012						
III	1 549	616	-	129	249	-
IV	1 372	529	-	118	245	-
2013						
I	1 301	470	-	90	234	-
II	1 349	597	-	120	285	-
III	1 353	691	-	129	298	-
IV	1 188	686	-	118	284	-
2014						
I	1 232	539	-	108	273	-
II	2 371	575	-	213	401	-
			Индекси – исти период претходне године = 100 <i>Indices – same period of the previous year = 100</i>			
2010	124,0	103,6	-	118,3	111,1	-
2011	102,0	120,3	-	109,8	146,0	-
2012	103,5	118,5	-	107,5	93,6	-
2013	96,6	112,1	-	99,6	113,9	-
2012						
III	102,0	147,7	-	100,7	114,0	-
IV	120,0	133,9	-	128,3	119,1	-
2013						
I	125,1	122,1	-	131,4	110,9	-
II	95,6	112,0	-	97,5	120,3	-
III	87,3	112,2	-	95,3	119,7	-
IV	86,6	130,0	-	83,1	115,9	-
2014						
I	94,7	114,8	-	92,5	115,9	-
II	84,4	96,2	-	89,2	140,9	-

12.3. Поштанске услуге
Postal activities

	Поштанске услуге <i>Postal activities</i>			Индекси – исти период претходне године = 100 <i>Indices – same period of the previous year = 100</i>		
	писмоносне пошиљке, хилъ. <i>letter mail, thous.</i>	пакетске пошиљке <i>parcel mail</i>	телеграми <i>telegrams</i>	писмоносне пошиљке <i>letter mail</i>	пакетске пошиљке <i>parcel mail</i>	телеграми <i>telegrams</i>
2009	27 995	69 658	9 391	118,4	66,1	22,0
2010	20 396	69 866	8 952	72,9	100,3	95,3
2011	17 587	51 345	10 441	86,2	73,5	116,6
2012	14 517	44 708	10 192	82,5	87,1	97,6
2013	14 305	74 917	8 075	98,6	167,6	79,2
2012						
III	3 456	10 056	2 261	99,4	86,5	87,1
IV	4 103	13 405	2 541	111,9	99,1	96,2
2013						
I	3 125	15 834	2 270	84,5	143,6	84,5
II	3 053	13 896	1 961	93,7	135,9	72,5
III	3 077	17 972	1 835	89,0	178,7	81,2
IV	5 050	27 215	2 009	123,1	203,0	79,1
2014						
I	4 837	25 652	1 707	154,8	162,0	75,2
II	5 080	22 024	3 145	166,4	158,5	74,6