



РЕПУБЛИКА СРПСКА
РЕПУБЛИЧКИ ЗАВОД ЗА СТАТИСТИКУ
REPUBLIKA SRPSKA
INSTITUTE OF STATISTICS

БОСНА И ХЕРЦЕГОВИНА
BOSNIA AND HERZEGOVINA

ТРОМЈЕСЕЧНИ СТАТИСТИЧКИ ПРЕГЛЕД QUARTERLY STATISTICAL REVIEW

2013
I

БАЊА ЛУКА, ЈУН 2013.
BANJA LUKA, JUNE 2013

ТРОМЈЕСЕЧНИ СТАТИСТИЧКИ ПРЕГЛЕД/ QUARTERLY STATISTICAL REVIEW

Материјал припремили/ *Material prepared by*

Статистика индустрије и рударства/ *Industry and mining statistics*

Мирјана Бандур/ *Mirjana Bandur*
mirjana.bandur@rzs.rs.ba

Статистика шумарства/ *Forestry statistics*

Синиша Ћеркета/ *Siniša Ćerketa*
sinisa.cerketa@rzs.rs.ba

Статистика пољопривреде/ *Agriculture statistics*

Лазо Шегрт/ *Lazo Šegrt*
lazo.segrt@rzs.rs.ba
Нада Шобот/ *Nada Šobot*
nada.sobot@rzs.rs.ba

Статистика грађевинарства/ *Construction statistics*

Желимир Радишић/ *Želimir Radišić*
zelimir.radisic@rzs.rs.ba

Статистика саобраћаја, складиштења и комуникација/ *Transport, storage and communications statistics*

Тања Мирнић/ *Tanja Mirnić*
tanja.mirnic@rzs.rs.ba

Статистика унутрашње трговине/ *Domestic trade statistics*

Радмила Лазендић/ *Radmila Lazendić*
radmila.lazentic@rzs.rs.ba

Статистика спољне трговине/ *External trade statistics*

Јелена Гламочика / *Jelena Glamocika*
Jelena.glamocika@rzs.rs.ba

Статистика угоститељства и туризма/ *Hotels and Restaurants, Tourism statistics*

Мирослав Илић/ *Miroslav Ilić*
miroslav.ilic@rzs.rs.ba

Статистика цијена/ *Price statistics*

Билјана Тешић/ *Biljana Tešić*
biljana.tesic@rzs.rs.ba
Јасминка Милић/ *Jasminka Milić*
jasminka.milic@rzs.rs.ba

Статистика рада/ *Labour statistics statistics*

Владимир Копривица/ *Vladimir Koprivica*
vladimir.koprivica@rzs.rs.ba

Статистика пензијског и инвалидског осигурања/ *Pension and Disability Insurance statistics*

Владимир Копривица/ *Vladimir Koprivica*
vladimir.koprivica@rzs.rs.ba

САДРЖАЈ CONTENTS

Страна
Page

УВОД <i>INTRODUCTION</i>	5
ЗНАКОВИ <i>SYMBOLS</i>	5
ПОДРУЧЈА ДЈЕЛАТНОСТИ ПРЕМА КЛАСИФИКАЦИЈИ NACE Rev.2 <i>SECTIONS OF ECONOMIC ACTIVITY ACCORDING TO NACE Rev. 2</i>	5
ОСНОВНИ ПОДАЦИ О РЕПУБЛИЦИ СРПСКОЈ <i>BASIC DATA ON REPUBLIKA SRPSKA</i>	6
1. ИНДУСТРИЈА И РУДАРСТВО <i>INDUSTRY AND MINING</i>	8
1.1. Десезонирани и календарски прилагођени индекси индустријске производње и тренд <i>Seasonally and working-day adjusted indices of industrial production and trend</i>	10
1.2. Изворни индекси индустријске производње по намјени <i>Indices of industrial production by purpose</i>	11
1.3. Изворни индекси индустријске производње по подручјима и областима <i>Gross indices of industrial production by sections and divisions</i>	11
1.4. Изворни индекси индустријске производње по намјени <i>Gross indices of industrial production by purpose</i>	13
1.5. Изворни индекси индустријске производње по подручјима и областима <i>Gross indices of industrial production by sections and divisions</i>	13
1.6. Индекси запослених у индустрији <i>Indices of employees in industry</i>	15
2. ШУМАРСТВО <i>FORESTRY</i>	17
2.1. Производња шумских сортимената <i>Manufacture of forest assortments</i>	17
2.2. Продаја шумских сортимената <i>Sale of forest assortments</i>	18
2.3. Залихе шумских сортимената <i>Stocks of forest assortments</i>	18
3. ПОЉОПРИВРЕДА <i>AGRICULTURE</i>	19
3.1. Клање стоке и живине у кланицама (по тромјесечјима) <i>Slaughter of livestock and poultry in slaughterhouses (by quarter)</i>	19
3.2. Вриједност откупљених и продатих производа пољопривреде, шумарства и рибарства према групама производа у првом тромјесечју 2013. године <i>Value of purchased and sold agricultural, forestry and fishery products, by groups of products in the 1th quarter of 2013</i>	22
3.3. Просјечне цијене одабраних производа пољопривреде, шумарства и рибарства у првом тромјесечју 2013. године <i>Average prices of selected agricultural, forestry and fishery products, 1st quarter 2013</i>	22
4. ГРАЂЕВИНАРСТВО <i>CONSTRUCTION</i>	24
4.1. Грађевинска активност <i>Construction activity</i>	24
5. САОБРАЋАЈ И ВЕЗЕ <i>TRANSPORT AND COMMUNICATIONS</i>	25
5.1. Жељезнички саобраћај <i>Railway transport</i>	26
5.2. Друмски и градски саобраћај <i>Road and municipal transport</i>	26
5.3. Поштанско – телеграфско – телефонски саобраћај <i>Post and telecommunication services</i>	27
6. УНУТРАШЊА ТРГОВИНА <i>DOMESTIC TRADE</i>	28
6.1. Номинални индекси промета по претежним дјелатностима пословних субјеката <i>Nominal indices of turnover by main activity of business entities</i>	29

САДРЖАЈ CONTENTS

Страна
Page

7.	СПОЉНА ТРГОВИНА <i>EXTERNAL TRADE</i>	31
7.1.	Робни промет Републике Српске са иностранством – извоз <i>External trade of Republika Srpska – export</i>	32
7.2.	Робни промет Републике Српске са иностранством – увоз <i>External trade of Republika Srpska – import</i>	32
7.3.	Структура робног промета Републике Српске са иностранством <i>Structure of external trade of Republika Srpska</i>	32
7.4.	Извоз и увоз према секторима Стандардне међународне трговинске класификације <i>Export and import according to Standard International Trade Classification</i>	33
8.	УГОСТИТЕЉСТВО И ТУРИЗАМ <i>HOTELS AND RESTAURANTS, TOURISM</i>	34
8.1.	Број долазака <i>Number of tourist arrivals</i>	35
8.2.	Број ноћења <i>Number of tourist nights</i>	35
8.3.	Промет у угоститељству по мјесецима <i>Turnover in hotels and restaurants by month</i>	36
8.4.	Промет у угоститељству по групама услуга (по тромјесечјима) <i>Turnover in hotels and restaurants by type of services (by quarter)</i>	37
9.	ЦИЈЕНЕ <i>PRICES</i>	38
9.1.	Индекси потрошачких цијена (∅2010=100) <i>Consumer Price Indices (∅2010=100)</i>	40
9.2.	Индекси цијена произвођача индустријских производа (по мјесецима) <i>Producer price indices of industrial products (by month)</i>	43
10.	СТАТИСТИКА РАДА <i>LABOUR STATISTICS</i>	45
10.1.	Просјечне бруто плате по запосленом <i>Average gross wages per employee</i>	46
10.2.	Просјечне нето плате по запосленом <i>Average net wages per employee</i>	46
10.3.	Номинални ланчани индекси бруто плата по запосленом <i>Nominal chain indices of gross wages per employee</i>	47
10.4.	Номинални ланчани индекси нето плата по запосленом <i>Nominal chain indices of net wages per employee</i>	47
10.5.	Номинални индекси нето плата по запосленом <i>Nominal indices of net wages per employee</i>	48
10.6.	Реални индекси нето плата по запосленом <i>Real indices of net wages per employee</i>	48
10.7.	Лица која траже запослење <i>Persons seeking employment</i>	49
11.	ПЕНЗИЈСКО И ИНВАЛИДСКО ОСИГУРАЊЕ <i>PENSION AND DISABILITY INSURANCE</i>	50
11.1.	Корисници пензија по врстама <i>Beneficiaries of pensions by type</i>	50
11.2.	Просјечне пензије по врстама <i>Average pensions by type</i>	50

УВОД

Тромјесечни статистички преглед је статистичка публикација Републичког завода за статистику која на свеобухватан и систематичан начин приказује службене статистичке податке који се прикупљају према Статистичком програму.

Објављују се подаци, по правилу са мјесечном периодиком, за претходну и текућу годину по мјесецима. Годишња серија обухвата двије посљедње узастопне године.

Мјесечни подаци за текућу годину су претходни подаци тако да се могу појавити накнадне исправке.

У Класификацији дјелатности највиши класификациони ниво је подручје, по коме су исказане просјечне плате. Индекси индустријске производње су исказани по областима, односно према нижем класификационом нивоу у односу на подручје.

Изражавамо захвалност свим сарадницима који су учествовали у прикупљању, контроли, обради и публиковању овог Прегледа.

Републички завод за статистику ће бити захвалан на свим примједбама и сугестијама које би допринијеле побољшању публикације.

INTRODUCTION

Quarterly Statistical Review is a statistical publication of Republika Srpska Institute of Statistics, presenting official statistical data collected in accordance with the Statistical Programme.

Data are published on the monthly basis for both previous and current year, by month. Yearly data series covers two previous consecutive years.

Monthly data for the current year are previous data, therefore, additional corrections may occur.

The highest level in the Classification of Activities is section, used for presentation of average wages. Indices of industrial production are presented by divisions, which are, in the classification hierarchy, a lower level compared to section.

We are thankful to our staff participating in data collection, control, processing and publishing of this Review.

Republika Srpska Institute of Statistics will highly appreciate any remarks and suggestions that could improve this publication.

ЗНАКОВИ

нема појаве
не располаже се податком
податак је мањи од 0,5 од дате јединице мјере
непотпун, недовољно провјерен или процијењен податак
исправљен податак
просјек
напомена

SYMBOLS

-	no occurrence
...	data not available
o	data is lower than 0.5 of the given unit of measure
()	data incomplete, insufficiently checked or estimated
*	corrected data
∅	average
¹⁾	footnote

ПОДРУЧЈА ДЈЕЛАТНОСТИ ПРЕМА КЛАСИФИКАЦИЈИ NACE Rev. 2 SECTIONS OF ECONOMIC ACTIVITY ACCORDING TO NACE Rev. 2

Пољопривреда, шумарство и риболов	A	<i>Agriculture, forestry and fishing</i>
Вађење руда и камена	B	<i>Mining and quarrying</i>
Прерађивачка индустрија	C	<i>Manufacturing</i>
Производња и снабдијевање електричном енергијом, гасом и паром и климатизација	D	<i>Electricity, gas, steam and air conditioning production and supply</i>
Снабдијевање водом; канализација, управљање отпадом и дјелатности санације (ремедијације) животне средине	E	<i>Water supply; sewerage, waste management and remediation activities</i>
Грађевинарство	F	<i>Construction</i>
Трговина на велико и на мало, поправка моторних возила и мотоцикала	G	<i>Wholesale and retail trade; repair of motor vehicles and motorcycles</i>
Саобраћај и складиштење	H	<i>Transport and storage</i>
Дјелатности пружања смјештаја, припреме и послуживања хране, хотелијерство и угоститељство	I	<i>Accommodation and food service activities</i>
Информације и комуникације	J	<i>Information and communication</i>
Финансијске дјелатности и дјелатности осигурања	K	<i>Financial and insurance activities</i>
Пословање некретнинама	L	<i>Real estate activities</i>
Стручне, научне и техничке дјелатности	M	<i>Professional, scientific and technical activities</i>
Административне и помоћне услужне дјелатности	N	<i>Administrative and support service activities</i>
Јавна управа и одбрана; обавезно социјално осигурање	O	<i>Public administration and defence; compulsory social security</i>
Образовање	P	<i>Education</i>
Дјелатности здравствене заштите и социјалног рада	Q	<i>Human health and social work activities</i>
Умјетност, забава и рекреација	R	<i>Arts, entertainment and recreation</i>
Остале услужне дјелатности	S	<i>Other service activities</i>

ОСНОВНИ ПОДАЦИ О РЕПУБЛИЦИ СРПСКОЈ
BASIC DATA ON REPUBLIKA SRPSKA

ГЕОГРАФСКИ ПОДАЦИ
GEOGRAPHICAL DATA

ПОВРШИНА (према Дејтонском споразуму) 24 641 km² ¹⁾
AREA (according to the Dayton peace agreement)

СТАНОВНИШТВО
POPULATION

процјена за 2008. годину 1 437 477
estimation for year 2008

процјена за 2009. годину 1 435 179
estimation for year 2009

процјена за 2010. годину 1 433 038
estimation for year 2010

процјена за 2011. годину 1 429 668
estimation for year 2011

процјена за 2012. годину 1 429 290
estimation for year 2012

БРОЈ СТАНОВНИКА НА 1 km² 58,0
POPULATION PER 1 km²

БРУТО ДОМАЋИ ПРОИЗВОД
GROSS DOMESTIC PRODUCT

БРУТО ДОМАЋИ ПРОИЗВОД ЗА 2007. ГОДИНУ – концепт SNA 7 350 985 000 KM
GROSS DOMESTIC PRODUCT, YEAR 2007 (SNA CONCEPT)

БРУТО ДОМАЋИ ПРОИЗВОД ЗА 2008. ГОДИНУ – концепт SNA 8 489 287 000 KM
GROSS DOMESTIC PRODUCT, YEAR 2008 (SNA CONCEPT)

БРУТО ДОМАЋИ ПРОИЗВОД ЗА 2009. ГОДИНУ – концепт SNA 8 222 974 000 KM
GROSS DOMESTIC PRODUCT, YEAR 2009 (SNA CONCEPT)

БРУТО ДОМАЋИ ПРОИЗВОД ЗА 2010. ГОДИНУ – концепт SNA 8 308 120 000 KM
GROSS DOMESTIC PRODUCT, YEAR 2010 (SNA CONCEPT)

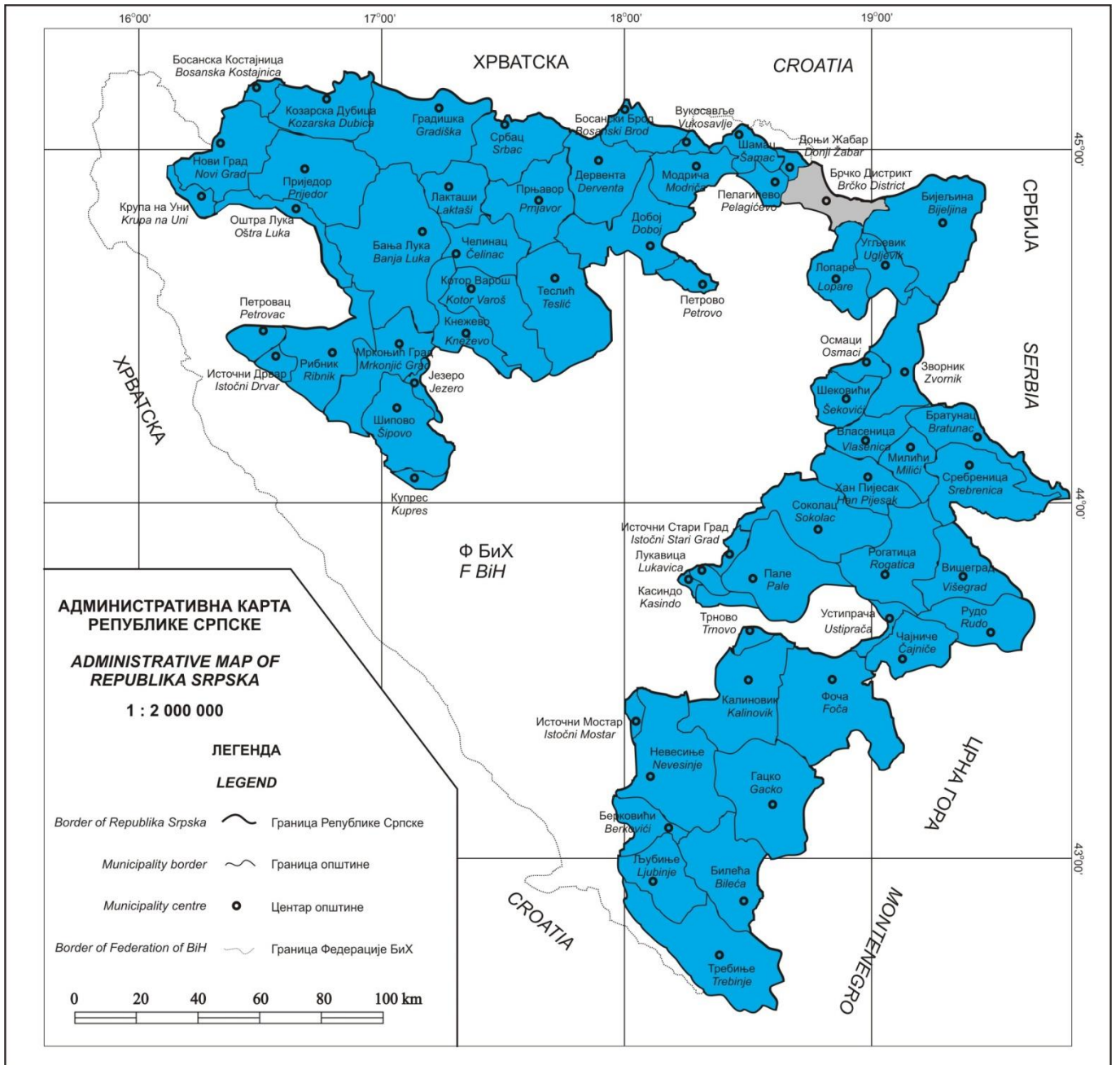
БРУТО ДОМАЋИ ПРОИЗВОД ЗА 2011. ГОДИНУ – концепт SNA 8 668 712 000 KM
GROSS DOMESTIC PRODUCT, YEAR 2011 (SNA CONCEPT)

¹⁾ Привремени податак о површини Републике Српске који не укључује дио Брчко дистрикта.

Извор: Републичка управа за геодетске и имовинско-правне послове

Temporary data on the surface area of Republika Srpska which do not include the portion of Brčko District.

Source: Republic Administration for Geodetic and Property-Legal Affairs



Приказани подаци добијени су на основу Мјесечног извјештаја индустрије (ИНД-1). Извјештај ИНД-1 подносе у узорак изабрана предузећа чија је претежна дјелатност према Класификацији дјелатности КД БиХ 2010 (садржајно и структурно у потпуности одговара ЕУ класификацији NACE Rev.2) разврстана у подручја: Вађење руда и камена (В), Прерађивачка индустрија (С) и Производња и снабдијевање електричном енергијом, гасом, паром и климатизација (D), осим групе 35.3. Обухваћене су и индустријске јединице неиндустријских предузећа.

Индекси индустријске производње су индекси готових индустријских производа, који су дефинисани Номенклатуром индустријских производа НИП БиХ 2010.

За израчунавање индекса индустријске производње користи се Laspeyres-ова формула, те базне цијене и пондери добијени из додате вриједности за 2010. годину.

Десезонирање је извршено методом TRAMO-SEATS на мјесечној серији индекса, која почиње индексом за јануар 2006. године, за индустрију укупно, подручја, области и ГИГ. Продујавање серије индекса додавањем индекса за сваки наредни мјесец може због карактеристика примјене методе десезонирања проузроковати накнадне промјене већ објављених десезонираних и календарски прилагођених индекса.

Десезонирани индекси подразумијевају да су подаци прилагођени за утицај сезоне и календарских дана.

Календарски прилагођени индекси подразумијевају да су подаци прилагођени за календарске дане.

Детаљнија методолошка објашњења и дефиниције могу се пронаћи на www.rzs.rs.ba. Такође, прерачунате временске серије изворних индекса индустријске производње на КД БиХ 2010, као и серије сезонски и календарски прилагођених индекса и тренд објављени су на поменутој интернет страници.

Presented data were obtained through the Monthly Report on Industry (IND-1). The report IND-1 is submitted by sample enterprises whose principal activity according to the Classification of activities KD BiH 2010 (in its content and structure completely harmonised with the EU classification NACE Rev.2) is classified into the following sections: Mining and quarrying (B), Manufacturing (C) and Electricity, gas, steam and air conditioning supply (D), except group 35.3. Industrial units of non-industrial enterprises are also covered.

Indices of industrial production are indices of finished industrial products defined by the Nomenclature of Industrial Products NIP BiH 2010.

Indices of industrial production are calculated using the Laspeyres's formula, as well as base prices and weights based on the value added from 2010.

Seasonal adjustment has been performed using the TRAMO-SEATS method on the monthly index series, which starts with the January 2006 index for the total industry, sections, divisions, as well as for the MIGs. Due to the character of the implemented seasonal adjustment method, the extension of index series by adding new monthly observations for each following month could cause subsequent corrections of already published seasonally and working-day adjusted indices.

Seasonally adjusted indices indicate that data are adjusted for both seasonal and working-day effects.

Working day adjusted indices indicate that data are adjusted only for working-day effects.

Detailed methodological explanations and definitions are published on the website www.rzs.rs.ba. Also, back-casted series of gross indices of industrial production on KD BiH 2010, as well as seasonally adjusted and working-day adjusted indices and trend are published on the abovementioned website.

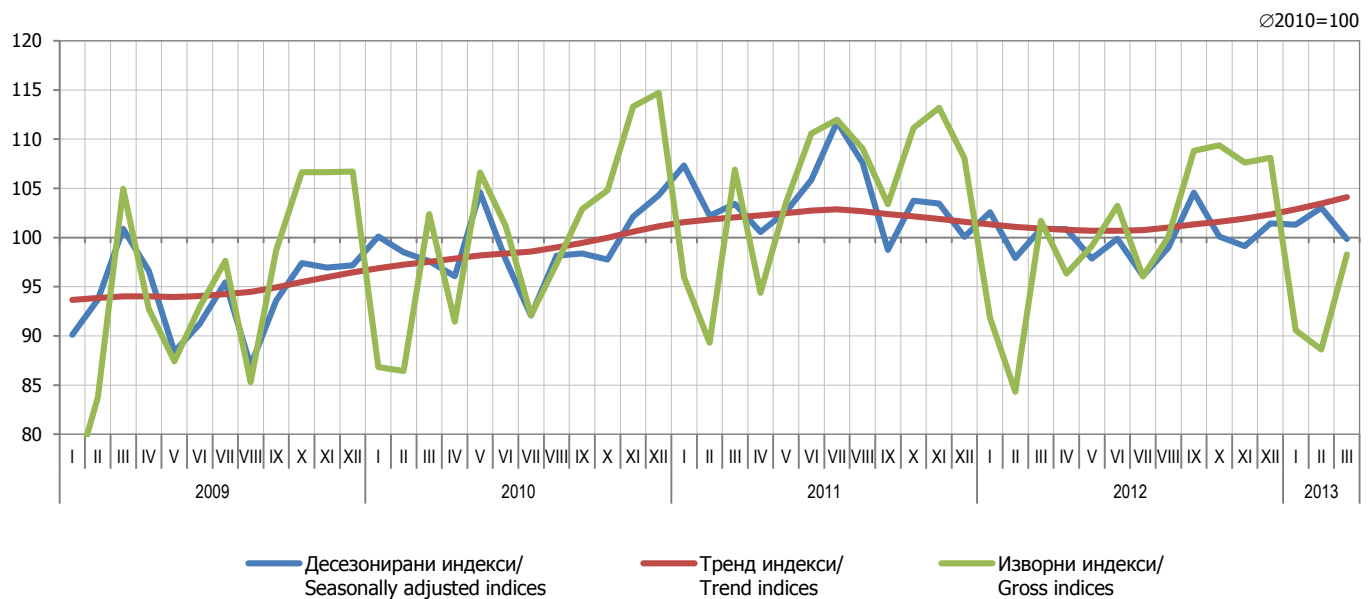
ПОДРУЧЈА И ОБЛАСТИ – ШИФРЕ И НАЗИВИ/ *SECTIONS AND DIVISIONS – CODES AND NAMES*

Вађење руда и камена	B	<i>Mining and quarrying</i>
Вађење угља и лигнита (мрког угља)	05	<i>Mining of coal and lignite (black coal)</i>
Вађење руда метала	07	<i>Mining of metal ores</i>
Вађење осталих руда и камена	08	<i>Other mining and quarrying</i>
Прерађивачка индустрија	C	<i>Manufacturing</i>
Произв. прехранбених производа	10	<i>Manufacture of food products</i>
Производња пића	11	<i>Manufacture of beverages</i>
Произв. дуванских производа	12	<i>Manufacture of tobacco products</i>
Производња текстила	13	<i>Manufacture of textiles</i>
Производња одјеће	14	<i>Manufacture of wearing apparel</i>
Производња коже и производа од коже	15	<i>Manufacture of leather and related products</i>
Прерада дрвета и производа од дрвета и плуте, осим намјештаја; производња предмета од сламе и плетарских материјала	16	<i>Manufacture of wood and of products of wood and cork, except furniture; mfr. of articles of straw and plaiting materials</i>
Производња папира и производа од папира	17	<i>Manufacture of paper and paper products</i>
Штампање и умножавање снимљених записа	18	<i>Printing and reproduction of recorded media</i>
Производња кокса и рафинисаних нафтних производа	19	<i>Manufacture of coke and refined petroleum products</i>
Производња хемикалија и хемијских производа	20	<i>Manufacture of chemicals and chemical products</i>
Производња основних фармацеутских производа и фармацеутских препарата	21	<i>Manufacture of basic pharmaceutical products and pharmaceutical preparations</i>
Производња производа од гуме и пластичних маса	22	<i>Manufacture of rubber and plastic products</i>
Производња осталих производа од неметалних минерала	23	<i>Manufacture of other non-metallic mineral products</i>
Производња базних метала	24	<i>Manufacture of basic metals</i>
Производња готових металних производа, осим машина и опреме	25	<i>Manufacture of fabricated metal products, except machinery and equipment</i>
Произв. рачунара, електронских и оптичких производа	26	<i>Manufacture of computer, electronic and optical products</i>
Производња електричне опреме	27	<i>Manufacture of el. equipment</i>
Производња машина и опреме, д.н.	28	<i>Manufacture of machinery and equipment n.e.c.</i>
Производња моторних возила, приколица и полуприколица	29	<i>Manufacture of motor vehicles, trailers and semi-trailers</i>
Производња осталих саобраћајних средстава	30	<i>Manufacture of other transport equipment</i>
Производња намјештаја	31	<i>Manufacture of furniture</i>
Остала прерађивачка индустрија	32	<i>Other manufacturing</i>
Поправка и инсталација машина и опреме	33	<i>Repair and installation of machinery and equipment</i>
Производња и снабдијевање електричном енергијом, гасом, паром и климатизација	D	<i>Electricity, gas, steam and air conditioning supply</i>
Производња и снабдијевање електричном енергијом, гасом, паром и климатизација	35	<i>Electricity, gas, steam and air conditioning supply</i>

1.1. ДЕСЕЗОНИРАНИ И КАЛЕНДАРСКИ ПРИЛАГОЂЕНИ ИНДЕКСИ ИНДУСТРИЈСКЕ ПРОИЗВОДЊЕ И ТРЕНД
SEASONALLY AND WORKING-DAY ADJUSTED INDICES OF INDUSTRIAL PRODUCTION AND TREND

Ø2010=100

	2012												2013		
	I	II	III	IV	V	VI	VII	VIII	IX	X	XI	XII	I	II	III
Изворни индекси Gross indices	91,8	84,3	101,7	96,3	99,1	103,2	96,0	100,1	108,8	109,4	107,6	108,1	90,6	88,6	98,3
Десезонирани индекси Seasonally adjusted indices	102,6	97,9	100,9	100,8	97,9	99,9	96,1	99,0	104,6	100,1	99,1	101,4	101,3	103,0	99,8
Календарски прилагођени индекси Working-day adjusted indices	94,9	84,4	101,9	98,8	101,4	103,7	96,2	99,2	110,4	108,4	108,1	109,4	93,6	88,5	99,5
Тренд Trend	101,3	101,1	100,9	100,8	100,7	100,7	100,8	101,0	101,3	101,6	101,9	102,4	102,9	103,4	104,1



Графикон 1. Индекси индустријске производње, (Ø2010=100)
Graph 1. Indices of industrial production, (Ø2010=100)

1.2. ИЗВОРНИ ИНДЕКСИ ИНДУСТРИЈСКЕ ПРОИЗВОДЊЕ ПО НАМЈЕНИ
INDICES OF INDUSTRIAL PRODUCTION BY PURPOSE

∅2010=100

	Индустрија укупно <i>Total</i>	Интермедијарни производи (AI) <i>Intermediate goods (AI)</i>	Енергија (AE) <i>Energy (AE)</i>	Капитални производи (BB) <i>Capital goods (BB)</i>	Трајни производи за широку потрошњу (CD) <i>Durable consumer goods (CD)</i>	Нетрајни производи за широку потрошњу (CN) <i>Non durable consumer goods (CN)</i>	
2012	100,5	98,4	100,1	107,7	126,7	99,1	2012
2012							2012
јануар	91,8	60,2	115,7	56,5	127,0	90,2	January
фебруар	84,3	51,3	107,8	76,9	111,0	76,8	February
март	101,7	97,5	111,0	97,6	92,0	85,3	March
април	96,3	103,8	89,3	118,4	174,6	85,8	April
мај	99,1	108,0	93,9	111,6	134,1	89,2	May
јун	103,2	109,4	96,4	128,1	131,8	98,1	June
јул	96,0	119,2	80,5	88,2	113,6	98,6	July
август	100,1	115,7	84,3	94,9	115,6	115,3	August
септембар	108,8	113,0	91,9	177,6	125,2	119,7	September
октобар	109,4	115,0	105,8	105,1	175,6	103,1	October
новембар	107,6	108,1	105,6	112,4	112,7	109,1	November
децембар	108,1	80,2	119,4	125,7	107,0	118,4	December
2013							2013
јануар	90,6	67,4	111,3	56,1	108,5	100,3	January
фебруар	88,6	78,1	98,5	68,9	129,2	88,5	February
март	98,3	93,0	101,8	84,1	141,5	99,6	March

1.3. ИЗВОРНИ ИНДЕКСИ ИНДУСТРИЈСКЕ ПРОИЗВОДЊЕ ПО ПОДРУЧЈИМА И ОБЛАСТИМА
GROSS INDICES OF INDUSTRIAL PRODUCTION BY SECTIONS AND DIVISIONS

∅2010=100

	Укупно <i>Total</i>	Подручје и област <i>Section and division</i>										
		B	05	07	08	C	10	11	12	13	14	
2012	100,5	113,6	114,0	111,7	112,0	99,8	94,3	121,9	45,1	50,7	86,2	2012
2012												2012
јануар	91,8	99,5	128,5	65,4	26,2	74,6	72,8	86,5	24,2	83,9	94,4	January
фебруар	84,3	75,8	97,9	52,0	12,7	68,0	72,8	36,8	15,4	47,1	85,6	February
март	101,7	113,8	123,8	108,7	62,3	93,1	89,3	86,2	34,6	51,7	70,5	March
април	96,3	87,7	71,0	113,0	103,7	100,6	87,0	121,2	19,0	36,0	86,0	April
мај	99,1	113,8	110,3	112,9	132,7	102,7	90,6	115,8	17,3	32,2	75,0	May
јун	103,2	127,3	123,5	134,9	119,9	107,0	88,9	139,5	22,5	50,6	96,0	June
јул	96,0	110,4	85,7	145,1	144,2	105,5	87,2	160,4	60,5	60,7	76,9	July
август	100,1	137,5	120,7	153,1	183,2	108,4	105,8	191,6	100,3	53,0	78,0	August
септембар	108,8	126,6	116,8	123,8	190,7	121,5	115,8	124,3	57,1	39,8	92,6	September
октобар	109,4	122,3	115,0	128,1	142,5	110,6	109,3	137,2	50,2	48,8	76,0	October
новембар	107,6	141,6	143,7	129,8	159,5	105,5	100,9	126,5	25,9	50,4	96,9	November
децембар	108,1	107,1	130,7	73,1	66,3	99,9	111,1	136,3	113,9	54,2	106,1	December
2013												2013
јануар	90,6	95,3	109,8	79,4	20,3	82,6	84,4	87,6	118,7	55,7	115,7	January
фебруар	88,6	85,9	91,6	85,9	34,0	83,5	83,6	71,1	39,7	63,6	59,5	February
март	98,3	88,6	82,1	112,3	58,9	92,6	103,7	85,4	39,5	59,2	72,3	March

1.3. ИЗВОРНИ ИНДЕКСИ ИНДУСТРИЈСКЕ ПРОИЗВОДЊЕ ПО ПОДРУЧЈИМА И ОБЛАСТИМА (наставак)
GROSS INDICES OF INDUSTRIAL PRODUCTION BY SECTIONS AND DIVISIONS (continued)

∅2010=100

	Подручје и област Section and division											
	15	16	17	18	19	20	21	22	23	24	25	
2012	104,6	115,3	92,6	102,8	99,0	106,2	192,2	80,5	84,4	81,3	107,1	2012
2012												2012
јануар	119,1	54,6	90,3	128,9	129,8	92,4	151,4	52,4	17,9	76,8	66,9	January
фебруар	121,1	49,0	79,0	102,8	114,9	84,5	142,8	43,2	11,9	53,7	77,4	February
март	99,4	118,0	94,2	57,6	75,9	109,1	179,6	71,3	62,4	102,9	99,4	March
април	58,3	122,5	97,2	68,2	59,1	103,4	223,4	77,7	83,5	98,7	102,1	April
мај	94,6	135,1	95,5	73,0	128,5	108,3	178,0	87,2	92,0	87,2	105,9	May
јун	90,8	143,1	96,6	61,8	126,1	103,0	246,4	87,6	102,3	72,0	118,7	June
јул	97,5	132,7	97,0	66,6	115,2	106,7	227,6	89,2	109,6	107,0	104,8	July
август	122,0	131,2	93,7	77,9	115,6	91,2	225,9	82,8	110,3	88,2	100,8	August
септембар	173,0	127,2	95,8	107,2	117,5	102,5	171,3	91,6	135,9	79,9	178,1	September
октобар	78,2	136,7	98,8	113,7	122,1	141,0	187,2	106,5	127,6	74,4	119,5	October
новембар	107,2	135,1	91,1	166,1	69,9	120,5	200,5	90,9	109,5	68,1	108,6	November
децембар	93,7	98,2	81,8	209,3	13,1	111,5	172,0	86,1	50,3	66,3	102,7	December
2013												2013
јануар	130,2	74,2	90,8	51,5	149,6	90,6	191,7	59,6	14,1	35,9	87,3	January
фебруар	114,5	93,9	92,5	49,1	91,8	96,2	193,3	79,7	13,5	66,7	80,8	February
март	107,8	118,1	98,8	64,1	45,3	76,6	193,5	94,7	33,6	76,9	112,0	March

1.3. ИЗВОРНИ ИНДЕКСИ ИНДУСТРИЈСКЕ ПРОИЗВОДЊЕ ПО ПОДРУЧЈИМА И ОБЛАСТИМА (наставак)
GROSS INDICES OF INDUSTRIAL PRODUCTION BY SECTIONS AND DIVISIONS (continued)

∅2010=100

	Подручје и област Section and division										
	26	27	28	29	30	31	32	33	D	35	
2012	166,5	83,0	90,2	79,7	116,3	116,3	94,2	87,7	96,3	96,3	2012
2012											2012
јануар	93,6	33,7	53,5	65,3	45,4	126,2	82,6	15,9	111,5	111,5	January
фебруар	118,2	49,6	59,9	90,0	63,1	117,5	54,7	18,0	108,9	108,9	February
март	143,5	51,2	120,9	61,2	111,9	96,1	143,5	40,5	108,3	108,3	March
април	194,8	69,9	66,2	87,7	160,2	137,1	114,6	255,1	93,4	93,4	April
мај	230,0	79,7	69,7	104,0	156,0	107,8	118,4	125,8	88,5	88,5	May
јун	198,6	89,9	95,4	97,9	133,7	114,0	87,7	174,0	88,8	88,8	June
јул	164,8	169,9	93,1	53,2	73,9	96,6	133,9	61,4	77,7	77,7	July
август	205,3	69,6	85,9	47,7	111,9	105,2	91,9	60,9	74,7	74,7	August
септембар	194,2	106,4	261,4	99,0	80,6	118,2	79,3	81,6	84,9	84,9	September
октобар	109,8	80,7	60,0	51,4	156,9	160,5	67,2	30,0	102,4	102,4	October
новембар	168,2	104,4	57,4	90,6	140,3	109,9	76,3	30,6	97,4	97,4	November
децембар	177,4	90,8	59,6	108,2	161,6	106,6	80,5	158,2	119,0	119,0	December
2013											2013
јануар	57,8	102,0	115,5	73,4	93,9	109,9	92,6	45,8	106,7	106,7	January
фебруар	68,2	143,5	127,9	71,8	230,4	127,5	138,1	65,6	102,6	102,6	February
март	61,0	125,0	151,8	78,4	269,3	136,8	169,3	70,0	118,5	118,5	March

1.4. ИЗВОРНИ ИНДЕКСИ ИНДУСТРИЈСКЕ ПРОИЗВОДЊЕ ПО НАМЈЕНИ
GROSS INDICES OF INDUSTRIAL PRODUCTION BY PURPOSE

претходна година=100 / previous year=100

	Индустрија укупно Total	Интермедијарни производи (AI) Intermediate goods (AI)	Енергија (AE) Energy (AE)	Капитални производи (BB) Capital goods (BB)	Трајни производи за широку потрошњу (CD) Durable consumer goods (CD)	Нетрајни производи за широку потрошњу (CN) Non durable consumer goods (CN)	
2012	96,0	92,7	95,5	111,3	100,1	97,2	2012
2012							2012
јануар	87,7	56,7	110,4	58,3	100,3	88,4	January
фебруар	80,5	48,3	102,8	79,4	87,7	75,3	February
март	97,1	91,9	105,9	100,8	72,7	83,6	March
април	91,9	97,7	85,1	122,3	138,0	84,1	April
мај	94,6	101,7	89,5	115,2	105,9	87,4	May
јун	98,5	103,1	91,9	132,3	104,1	96,1	June
јул	91,7	112,2	76,8	91,1	89,8	96,6	July
август	95,5	108,9	80,4	98,0	91,3	113,0	August
септембар	103,8	106,4	87,7	183,4	99,0	117,3	September
октобар	104,4	108,3	100,9	108,6	138,8	101,0	October
новембар	102,7	101,8	100,7	116,1	89,1	106,9	November
децембар	103,2	75,6	113,9	129,8	84,5	116,0	December
2013							2013
јануар	90,1	68,4	111,2	52,1	85,7	101,2	January
фебруар	88,1	79,3	98,4	64,0	102,0	89,3	February
март	97,8	94,5	101,7	78,1	111,7	100,5	March

1.5. ИЗВОРНИ ИНДЕКСИ ИНДУСТРИЈСКЕ ПРОИЗВОДЊЕ ПО ПОДРУЧЈИМА И ОБЛАСТИМА
GROSS INDICES OF INDUSTRIAL PRODUCTION BY SECTIONS AND DIVISIONS

претходна година=100 / previous year=100

	Укупно Total	Подручје и област Section and division										
		B	05	07	08	C	10	11	12	13	14	
2012	96,0	96,1	93,7	107,1	81,9	95,6	99,7	123,4	60,7	41,3	84,1	2012
2012												2012
јануар	87,7	84,2	105,6	62,8	19,2	71,5	77,0	87,7	32,6	68,3	92,2	January
фебруар	80,5	64,1	80,5	49,9	9,3	65,2	77,0	37,2	20,7	38,3	83,6	February
март	97,1	96,3	101,8	104,3	45,5	89,2	94,4	87,3	46,6	42,1	68,8	March
април	91,9	74,2	58,4	108,5	75,9	96,5	92,0	122,7	25,6	29,3	84,0	April
мај	94,6	96,3	90,7	108,4	97,1	98,5	95,8	117,2	23,3	26,2	73,3	May
јун	98,5	107,7	101,5	129,4	87,7	102,6	94,0	141,3	30,3	41,2	93,7	June
јул	91,7	93,4	70,5	139,2	105,4	101,1	92,2	162,4	81,5	49,4	75,1	July
август	95,5	116,3	99,2	146,9	134,0	103,9	111,9	194,0	135,0	43,1	76,2	August
септембар	103,8	107,1	96,0	118,8	139,5	116,4	122,5	125,9	76,8	32,4	90,4	September
октобар	104,4	103,5	94,6	122,9	104,2	106,0	115,6	139,0	67,5	39,7	74,2	October
новембар	102,7	119,8	118,1	124,6	116,6	101,1	106,8	128,1	34,9	41,0	94,6	November
децембар	103,2	90,6	107,5	70,1	48,5	95,8	117,5	138,0	153,3	44,1	103,6	December
2013												2013
јануар	90,1	83,8	96,4	71,1	18,1	82,7	89,5	71,9	263,3	109,9	134,3	January
фебруар	88,1	75,6	80,4	76,9	30,3	83,7	88,6	58,3	88,2	125,5	69,0	February
март	97,8	77,9	72,1	100,6	52,6	92,8	110,0	70,1	87,7	116,6	83,9	March

1.5. ИЗВОРНИ ИНДЕКСИ ИНДУСТРИЈСКЕ ПРОИЗВОДЊЕ ПО ПОДРУЧЈИМА И ОБЛАСТИМА (наставак)
GROSS INDICES OF INDUSTRIAL PRODUCTION BY SECTIONS AND DIVISIONS (continued)

претходна година=100 / previous year=100

	Подручје и област Section and division											
	15	16	17	18	19	20	21	22	23	24	25	
2012	88,7	101,1	96,0	114,9	85,7	103,7	147,1	81,0	81,8	80,7	104,3	2012
2012												2012
јануар	101,0	47,9	93,6	144,1	112,4	90,3	115,9	52,7	17,4	76,2	65,2	January
фебруар	102,7	43,0	81,9	115,0	99,5	82,6	109,3	43,5	11,5	53,3	75,4	February
март	84,3	103,5	97,7	64,4	65,7	106,5	137,5	71,7	60,5	102,1	96,8	March
април	49,4	107,5	100,8	76,3	51,2	101,0	171,0	78,2	81,0	98,0	99,5	April
мај	80,2	118,5	99,0	81,6	111,3	105,8	136,3	87,7	89,2	86,6	103,1	May
јун	77,0	125,5	100,1	69,1	109,2	100,6	188,6	88,1	99,2	71,5	115,6	June
јул	82,7	116,4	100,5	74,5	99,8	104,2	174,2	89,8	106,2	106,3	102,1	July
август	103,5	115,1	97,1	87,1	100,1	89,1	172,9	83,3	106,9	87,6	98,2	August
септембар	146,7	111,6	99,3	119,9	101,8	100,1	131,1	92,1	131,8	79,3	173,5	September
октобар	66,3	119,9	102,4	127,2	105,8	137,8	143,3	107,1	123,7	73,9	116,4	October
новембар	91,0	118,5	94,4	185,7	60,6	117,7	153,5	91,5	106,1	67,6	105,8	November
децембар	79,5	86,1	84,8	234,0	11,3	108,9	131,6	86,6	48,8	65,9	100,0	December
2013												2013
јануар	124,5	64,4	98,0	50,2	151,2	85,4	99,7	74,0	16,7	44,2	81,6	January
фебруар	109,5	81,4	99,9	47,8	92,8	90,6	100,6	99,0	16,0	82,1	75,4	February
март	103,1	102,5	106,7	62,4	45,8	72,2	100,7	117,6	39,7	94,6	104,6	March

1.5. ИЗВОРНИ ИНДЕКСИ ИНДУСТРИЈСКЕ ПРОИЗВОДЊЕ ПО ПОДРУЧЈИМА И ОБЛАСТИМА (наставак)
GROSS INDICES OF INDUSTRIAL PRODUCTION BY SECTIONS AND DIVISIONS (continued)

претходна година=100 / previous year=100

	Подручје и област Section and division										
	26	27	28	29	30	31	32	33	D	35	
2012	124,9	97,7	88,8	71,4	148,6	92,4	127,7	110,7	96,3	96,3	2012
2012											2012
јануар	70,2	39,6	52,6	58,6	58,0	100,2	111,9	20,1	111,6	111,6	January
фебруар	88,6	58,4	58,9	80,7	80,6	93,4	74,1	22,7	108,9	108,9	February
март	107,6	60,2	118,9	54,9	143,0	76,4	194,5	51,2	108,3	108,3	March
април	146,1	82,3	65,1	78,7	204,7	108,9	155,3	321,9	93,5	93,5	April
мај	172,4	93,8	68,6	93,2	199,3	85,6	160,5	158,8	88,5	88,5	May
јун	148,9	105,8	93,8	87,8	170,9	90,5	119,0	219,7	88,8	88,8	June
јул	123,6	200,0	91,6	47,7	94,4	76,7	181,5	77,5	77,7	77,7	July
август	153,9	81,9	84,5	42,8	143,0	83,6	124,5	76,9	74,7	74,7	August
септембар	145,6	125,3	257,1	88,8	102,9	93,8	107,5	103,0	84,9	84,9	September
октобар	82,3	94,9	59,0	46,1	200,5	127,5	91,0	37,9	102,5	102,5	October
новембар	126,1	122,8	56,4	81,2	179,3	87,3	103,4	38,6	97,4	97,4	November
децембар	133,0	106,9	58,6	97,0	206,5	84,7	109,2	199,7	119,0	119,0	December
2013											2013
јануар	34,7	123,0	128,0	92,1	80,8	94,5	98,3	52,3	110,8	110,8	January
фебруар	41,0	172,9	141,7	90,1	198,1	109,6	146,6	74,8	106,5	106,5	February
март	36,6	150,6	168,2	98,3	231,6	117,6	179,7	79,8	123,1	123,1	March

Индекси запослених у индустрији добијају се агрегирањем броја запослених радника крајем мјесеца према кадровској евиденцији предузећа укључујући раднике управе, као и помоћних радионица које врше услуге за сопствено предузеће. Нису обухваћени подаци о броју запослених у неиндустријским дјелатностима предузећа. Подаци обухватају и број запослених радника у јединицама које се баве индустријском производњом, а налазе се у саставу неиндустријских предузећа.

Indices on employees in industry covers the number of employees at the end of a reporting month according to the personnel files in enterprises, including employees who worked in management activities and in subsidiary workshops which provide services for their own enterprise, but excluding those who worked in non-industrial activities of enterprises. Number of employees in industrial units of non-industrial enterprises is also covered by these data.

1.6. ИНДЕКСИ ЗАПОСЛЕНИХ У ИНДУСТРИЈИ
INDICES OF EMPLOYEES IN INDUSTRY

∅2012=100

	Укупно Total	Подручје и област Section and division										
		В	05	07	08	С	10	11	12	13	14	
I – III 2013 I – III 2012	100,2	100,8	102,3	101,9	91,1	99,6	99,1	92,0	97,2	108,2	96,9	I – III 2013 I – III 2012
2012												2012
јануар	97,9	97,7	97,7	96,4	102,3	97,9	98,6	105,0	100,7	102,2	106,2	January
фебруар	98,0	97,5	97,5	96,8	100,5	98,0	98,6	105,2	98,8	101,1	103,8	February
март	98,7	99,2	98,5	99,7	99,9	98,7	97,9	103,1	98,8	101,5	99,7	March
април	100,1	99,7	98,6	100,5	101,7	100,4	98,1	103,3	100,7	98,9	104,8	April
мај	100,9	100,6	100,0	100,9	102,1	101,2	99,2	103,1	102,0	99,8	104,8	May
јун	100,7	101,5	100,3	102,9	101,9	100,8	99,1	101,9	101,4	100,2	98,3	June
јул	101,1	101,4	101,4	101,4	101,3	101,2	100,0	101,9	100,1	100,1	95,9	July
август	101,0	100,9	101,3	100,7	99,5	101,0	101,0	95,8	99,5	98,1	95,2	August
септембар	101,1	101,4	101,8	101,0	101,1	101,0	101,3	94,0	100,1	99,2	97,0	September
октобар	100,7	100,7	101,6	100,3	98,4	100,6	102,2	94,4	100,1	99,0	96,7	October
новембар	100,2	100,3	100,8	100,3	98,2	100,0	102,4	96,6	98,8	99,7	97,5	November
децембар	99,6	99,1	100,5	99,2	93,2	99,4	101,6	95,8	98,8	100,2	100,1	December
2013												2013
јануар	98,2	98,9	100,3	99,2	91,9	97,6	97,4	95,6	97,5	110,6	100,8	January
фебруар	98,3	99,0	100,1	99,6	92,4	97,8	97,5	96,2	98,8	109,6	100,4	February
март	98,5	98,9	100,0	99,7	91,3	98,1	97,6	96,6	93,7	109,6	99,1	March

1.6. ИНДЕКСИ ЗАПОСЛЕНИХ У ИНДУСТРИЈИ (наставка)
INDICES OF EMPLOYEES IN INDUSTRY (continued)

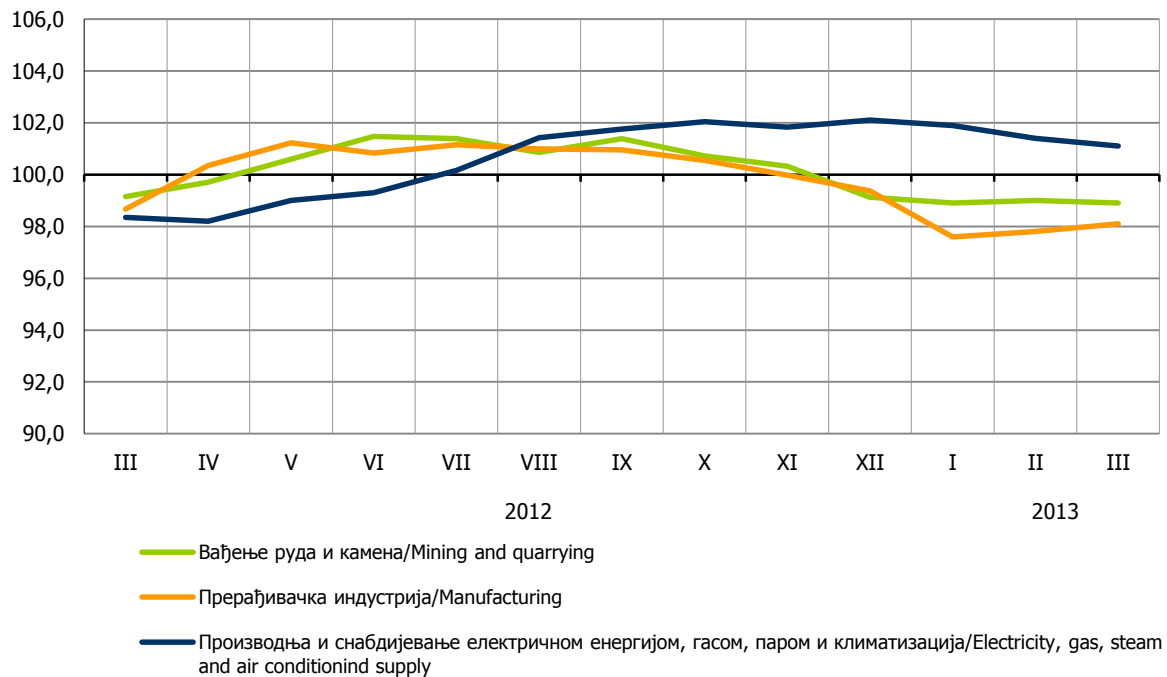
∅2012=100

	Подручје и област Section and division											
	15	16	17	18	19	20	21	22	23	24	25	
I – III 2013 I – III 2012	106,6	96,3	96,5	99,8	96,1	102,3	107,0	104,8	91,7	98,3	93,5	I – III 2013 I – III 2012
2012												2012
јануар	95,2	93,7	100,1	96,8	101,2	94,6	99,3	95,5	100,0	97,4	101,0	January
фебруар	96,5	94,1	100,2	97,7	100,4	98,8	99,3	95,2	99,6	96,9	100,9	February
март	96,2	97,4	100,4	97,9	99,9	101,1	99,3	95,9	102,5	99,6	100,4	March
април	98,9	98,9	100,1	98,5	100,1	100,8	99,3	100,3	101,6	100,8	101,6	April
мај	100,8	101,0	100,2	99,3	100,4	101,8	99,3	101,3	102,8	100,8	102,0	May
јун	102,0	101,8	100,7	99,3	100,3	100,3	99,3	101,1	102,6	101,6	101,9	June
јул	102,6	102,2	99,8	99,7	100,1	101,0	99,3	101,6	101,4	102,2	102,0	July
август	102,4	102,5	101,2	101,4	100,0	101,6	99,3	99,8	100,3	102,2	100,5	August
септембар	101,8	103,4	101,2	101,7	99,4	100,6	100,6	100,1	99,2	102,2	100,3	September
октобар	101,2	103,6	100,2	102,8	99,3	100,3	100,6	101,4	98,7	100,3	97,8	October
новембар	100,5	102,3	99,3	102,7	99,5	99,5	102,0	104,9	96,3	98,6	96,4	November
децембар	101,9	99,1	96,5	102,1	99,3	99,5	102,6	103,0	95,0	97,4	95,3	December
2013												2013
јануар	101,3	91,6	96,8	98,4	98,1	100,8	100,6	101,6	93,0	94,5	93,8	January
фебруар	102,8	91,1	96,7	96,7	96,5	100,3	108,7	98,8	91,7	96,8	94,3	February
март	103,0	92,0	96,7	96,8	95,2	100,3	109,4	99,9	92,3	97,6	94,5	March

1.6. ИНДЕКСИ ЗАПОСЛЕНИХ У ИНДУСТРИЈИ (наставак)
INDICES OF EMPLOYEES IN INDUSTRY (continued)

Ø2012=100

	Подручје и област Section and division										
	26	27	28	29	30	31	32	33	D	35	
I – III 2013 I – III 2012	91,4	109,0	107,6	97,9	95,2	109,7	97,8	90,6	103,5	103,5	I – III 2013 I – III 2012
2012											2012
јануар	99,1	94,9	92,0	100,1	100,0	94,4	93,6	100,5	98,0	98,0	January
фебруар	100,7	94,5	92,0	101,9	98,2	95,2	98,5	99,5	97,8	97,8	February
март	102,2	96,4	100,2	102,6	101,8	97,7	100,1	99,3	98,3	98,3	March
април	102,9	100,6	100,7	103,3	101,8	99,7	103,4	108,2	98,2	98,2	April
мај	101,3	99,9	102,1	103,1	101,8	100,1	103,4	108,5	99,0	99,0	May
јун	101,3	99,6	101,6	99,3	100,0	99,6	101,8	102,0	99,3	99,3	June
јул	100,7	101,4	102,6	101,2	100,0	100,5	98,5	103,0	100,2	100,2	July
август	99,3	101,4	101,9	100,4	100,0	102,1	101,8	102,0	101,4	101,4	August
септембар	99,8	101,8	101,9	99,1	100,0	102,0	98,5	100,8	101,8	101,8	September
октобар	100,2	103,1	100,6	97,9	100,0	102,3	98,5	96,2	102,0	102,0	October
новембар	96,6	103,1	102,3	97,5	98,2	103,1	100,1	90,3	101,8	101,8	November
децембар	95,9	103,2	102,1	93,7	98,2	103,3	101,8	89,8	102,1	102,1	December
2013											2013
јануар	90,7	103,2	103,6	98,8	96,4	102,9	96,9	89,5	101,9	101,9	January
фебруар	91,6	103,5	101,4	99,6	94,6	106,4	95,2	88,7	101,4	101,4	February
март	93,6	104,8	100,7	99,7	94,6	105,8	93,6	92,8	101,1	101,1	March



Графикон 2. Индекси запослених у индустрији по подручјима, Ø2012=100
Graph 2. Indices of employees in industry by sections, Ø2012=100

Подаци о производњи, продаји и залихама шумских сортимената добијени су на основу Мјесечног извјештаја о производњи шумских сортимената (ШУМ–22). Овим извјештајем су обухваћена сва предузећа из области шумарства која се баве сталном производњом шумских сортимената из шума у државној својини, без обзира да ли им је производња шумских сортимената претежна дјелатност. Од 2002. године подаци о производњи шумских сортимената прикупљају се према Номенклатури производа и услуга шумарства, а која је припремљена на основу Листе карактеристичних дјелатности шумарства коју је израдио Еуростат – Статистичка канцеларија Европске Комисије и објавио као саставни дио Приручника за економске рачуне пољопривреде и шумарства, крајем 1997. године.

Data on production, sale and stocks of forest assortments are based on the Monthly report on production of forest assortments (ŠUM–22). This report is submitted by all enterprises from the forestry sector producing forest assortments in state forests permanently, regardless of production of forest assortments being their main activity or not. Since the beginning of 2002, data on production of forest assortments have been collected according to the Nomenclature of forestry products and services, which is harmonised with the List of characteristic activities of the forestry industry and which was prepared and published by Eurostat – Statistical Office of the European Communities as an integral part of the Manual on Economic Accounts for Agriculture and Forestry, at the end of 1997.

2.1. ПРОИЗВОДЊА ШУМСКИХ СОРТИМЕНАТА MANUFACTURE OF FOREST ASSORTMENTS

m³

	Укупно Total	Трупци за резање Saw logs for cutting		Целу- лозно дрво Pulpwood	Рудничко дрво Pitprops	Огревно дрво Fuel- wood	Остало дрво ¹⁾ Other wood ¹⁾	
		лишћара broad- leaves	четинара conifers					
2012		2012						
април	148 441	24 909	50 814	26 522	5 154	38 390	2 652	April
мај	171 151	28 986	58 523	30 734	6 585	43 835	2 488	May
јун	217 624	37 275	69 465	40 173	8 028	60 277	2 406	June
јул	201 206	31 003	66 515	37 358	7 428	57 058	1 844	July
август	223 167	32 269	66 951	39 399	6 186	75 795	2 567	August
септембар	192 791	28 248	56 224	36 118	6 036	64 356	1 809	September
октобар	202 386	28 359	63 057	39 695	6 137	63 367	1 771	October
новембар	163 790	23 527	45 872	33 745	6 059	52 037	2 550	November
децембар	69 452	9 785	18 054	11 414	2 379	26 877	943	December
2013		2013						
јануар	50 623	10 659	15 944	5 886	1 561	16 010	563	January
фебруар	83 629	18 640	27 373	7 718	2 445	25 320	2 133	February
март	150 819	35 385	44 598	17 968	5 105	45 191	2 572	March

¹⁾ Садржи стубове за ЕЛ и ТТ, ситно техничко дрво, остало обло дрво, остало дрво за механичку прераду и борове пањеве.

¹⁾ Including posts for EL and TT, technical wood, other round wood, and other wood for mechanical treatment, including pine-blocks.

2.2. ПРОДАЈА ШУМСКИХ СОРТИМЕНАТА
SALE OF FOREST ASSORTMENTSm³

	Укупно <i>Total</i>	Трупци за резање <i>Saw logs for cutting</i>		Целу- лозно дрво <i>Pulpwood</i>	Рудничко дрво <i>Pitprops</i>	Огревно дрво <i>Fuel- wood</i>	Остало дрво ¹⁾ <i>Other wood¹⁾</i>	
		лишћара <i>broad- leaves</i>	четинара <i>conifers</i>					
2012		2012						
април	151 077	27 716	50 412	26 149	6 721	38 178	1 901	<i>April</i>
мај	168 176	29 442	55 974	32 737	7 526	39 659	2 838	<i>May</i>
јун	221 243	38 971	68 374	39 875	8 970	61 574	3 479	<i>June</i>
јул	214 352	35 461	63 679	38 295	7 826	66 528	2 563	<i>July</i>
август	235 273	34 739	70 362	39 132	6 672	81 745	2 623	<i>August</i>
септембар	204 900	30 038	59 182	37 811	6 671	68 920	2 278	<i>September</i>
октобар	209 082	31 101	61 499	41 432	6 944	66 278	1 828	<i>October</i>
новембар	160 718	26 534	50 481	31 280	6 446	44 213	1 764	<i>November</i>
децембар	63 289	9 371	19 366	8 287	2 766	22 226	1 273	<i>December</i>
2013		2013						
јануар	28 725	8 893	8 784	2 499	709	7 657	183	<i>January</i>
фебруар	55 247	15 514	18 757	5 176	1 808	13 242	750	<i>February</i>
март	115 567	27 766	40 578	14 058	5 154	26 750	1 261	<i>March</i>

2.3. ЗАЛИХЕ ШУМСКИХ СОРТИМЕНАТА²⁾
STOCKS OF FOREST ASSORTMENTS²⁾m³

	Укупно <i>Total</i>	Трупци за резање <i>Saw logs for cutting</i>		Целу- лозно дрво <i>Pulpwood</i>	Рудничко дрво <i>Pitprops</i>	Огревно дрво <i>Fuel- wood</i>	Остало дрво ¹⁾ <i>Other wood¹⁾</i>	
		лишћара <i>broad- leaves</i>	четинара <i>conifers</i>					
2012		2012						
април	216 487	21 218	39 406	43 014	4 806	104 188	3 855	<i>April</i>
мај	219 345	21 350	42 521	39 299	4 662	107 958	3 555	<i>May</i>
јун	216 273	21 667	44 016	38 401	4 582	105 147	2 460	<i>June</i>
јул	203 574	18 147	47 113	36 620	4 771	95 221	1 702	<i>July</i>
август	191 837	16 973	43 868	36 167	4 718	88 210	1 901	<i>August</i>
септембар	179 192	16 121	40 338	31 918	4 830	84 506	1 479	<i>September</i>
октобар	172 600	14 597	42 160	29 451	4 712	80 287	1 393	<i>October</i>
новембар	175 859	13 333	38 169	30 327	5 047	86 789	2 194	<i>November</i>
децембар	181 186	14 395	37 158	32 057	4 941	90 730	1 905	<i>December</i>
2013		2013						
јануар	203 122	16 339	43 773	32 727	5 624	102 306	2 353	<i>January</i>
фебруар	231 533	20 154	52 571	35 000	6 502	113 711	3 595	<i>February</i>
март	266 768	28 761	56 977	38 227	6 734	131 186	4 883	<i>March</i>

¹⁾ Садржи стубове за ЕЛ и ТТ, ситно техничко дрво, остало обло дрво, остало дрво за механичку прераду и борове пањеве.

²⁾ Обухваћене су залихе код пања, на привременом стоваришту и на главном стоваришту.

¹⁾ Including posts for EL and TT, technical wood, other round wood, and other wood for mechanical treatment, including pine-blocks.

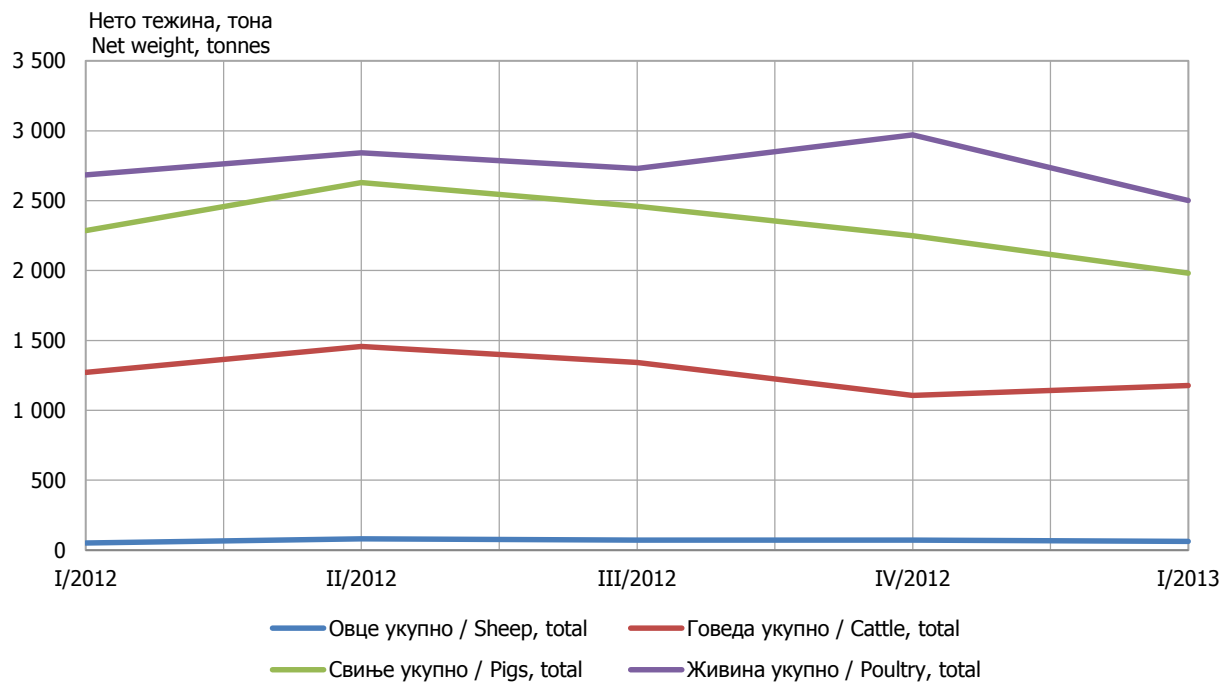
²⁾ Stocks at the stump, temporary storehouse and main storehouse are included.

Подаци објављени у овом Тромјесечном прегледу су резултат реализације Тромјесечног извјештаја о клању стоке и живине у кланицама (ПО-52). Извјештај о клању стоке и живине ради се тромјесечно, посебно за пословне субјекте и њихове дијелове, а посебно за предузетнике. Пословни субјекти достављају податке на основу књиговодствене и друге евиденције, док се за предузетничке кланице подаци добијају од надлежних општинских (ветеринарско-инспекцијских) служби на основу расположиве евиденције.

Data published in this Quarterly review are result of the Quarterly report on livestock and poultry slaughter in slaughterhouses (PO-52). Data on slaughter of livestock and poultry are submitted quarterly, separately for legal entities and their units, and separately for entrepreneurs. Legal entities submit data based on bookkeeping and other records, whereas data concerning entrepreneur slaughterhouses are obtained from the approved municipal (veterinarian-inspection) authorities based on available records.

3.1. КЛАЊЕ СТОКЕ И ЖИВИНЕ У КЛАНИЦАМА (ПО ТРОМЈЕСЕЧЈИМА)
SLAUGHTER OF LIVESTOCK AND POULTRY IN SLAUGHTERHOUSES (BY QUARTER)

	Говеда/ <i>Cattle</i>		Свиње/ <i>Pigs</i>		Овце/ <i>Sheep</i>		Живина/ <i>Poultry</i>		
	број <i>number</i>	нето тежина, t <i>net weight, t</i>	број <i>number</i>	нето тежина, t <i>net weight, t</i>	број <i>number</i>	нето тежина, t <i>net weight, t</i>	број <i>number</i>	нето тежина, t <i>net weight, t</i>	
2009									
I	6 934	1 232	18 898	1 316	1 274	23	1 755 041	2 533	1 st
II	8 787	1 571	18 144	1 225	2 499	43	1 746 980	2 416	2 nd
III	8 658	1 466	17 116	1 145	2 618	46	1 997 881	2 771	3 rd
IV	8 487	1 469	22 795	1 561	2 110	36	2 045 408	3 000	4 th
2010									
I	7 069	1 261	22 052	1 616	1 885	31	1 922 709	2 772	1 st
II	8 868	1 475	25 883	1 980	4 369	71	2 325 595	3 354	2 nd
III	12 223	1 909	30 407	2 209	3 975	69	2 212 166	2 986	3 rd
IV	9 777	1 730	35 800	2 272	3 407	54	2 049 144	3 047	4 th
2011									
I	7 149	1 273	27 172	2 027	2 121	36	1 883 690	2 898	1 st
II	9 341	1 600	38 641	2 692	6 331	99	2 019 687	2 982	2 nd
III	9 596	1 549	33 840	2 480	4 643	77	2 240 248	3 245	3 rd
IV	8 873	1 596	44 610	3 193	4 087	71	1 794 071	2 775	4 th
2012									
I	7 304	1 270	30 723	2 287	3 053	51	1 715 340	2 684	1 st
II	8 126	1 456	37 068	2 629	5 093	81	1 897 437	2 843	2 nd
III	7 733	1 343	33 240	2 460	4 343	72	1 876 965	2 731	3 rd
IV	6 827	1 107	33 773	2 249	4 078	72	1 855 491	2 970	4 th
2013									
I	7379	1177	28 591	1 981	3 810	62	1 550 718	2 500	1 st
Индекси/ <i>Indices</i>									
<u>I 2013</u> I 2012	101,0	92,7	93,1	86,6	124,8	122,9	90,4	93,2	<u>1st 2013</u> <u>1st 2012</u>
<u>I 2013</u> IV 2012	108,1	106,4	84,7	88,1	93,4	85,9	83,6	84,2	<u>1st 2013</u> <u>4th 2012</u>



Графикон 3. Нето тежина заклане стоке и живине у кланицама по тромјесечјима
Graph 3. Net weight of slaughtered livestock and poultry in slaughterhouses by quarter

Вриједност откупа и продаје производа пољопривреде, шумарства и рибарства у првом тромјесечју 2013. године износила је 63 444 355 КМ. Од тога је вриједност продаје из властите производње пословних субјеката и њихових дијелова износила 46 820 871 КМ или 73,8%, док је вриједност откупа од породичних пољопривредних газдинстава износила 16 623 484 КМ или 26,2%.

У првом тромјесечју 2013. године у односу на исто тромјесечје претходне године вриједност откупа и продаје је већа за 13,5%, при чему је вриједност продаје већа за 16,9%, а вриједност откупа за 4,9%.

Подаци о откупу и продаји производа пољопривреде, шумарства и рибарства прикупљају се Тромјесечним извјешајем о откупу пољопривредних производа од породичних пољопривредних газдинстава, Тромјесечним извјешајем о продаји пољопривредних производа сопствене производње пословних субјеката и земљорадничких задруга и Тромјесечним извјешајем о оствареној вриједности продаје и просјечној цијени шумских сортимената.

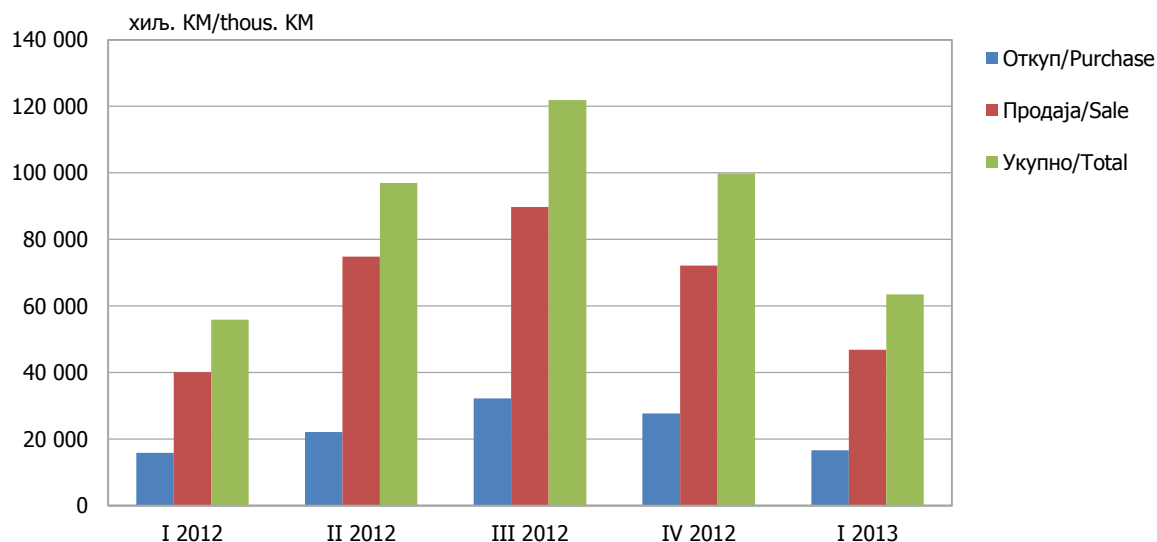
Вриједност откупа обрачунава се по цијенама којима су пословни субјекти, који се баве откупом, плаћали породичним пољопривредним газдинствима преузете производе, а вриједност продатих производа обрачунава се по продајним цијенама произвођача. Вриједност откупа, односно продаје не обухвата: ПДВ, вриједност амбалаже, транспортне трошкове, трошкове чувања и ускладиштења, рабат, као ни прописане премије, субвенције и остале новчане подстицаје које произвођачи добијају за испоручене производе.

In the first quarter of 2013, total purchase and sale of agricultural, forestry and fishery products amounted to 63 444 355 KM, out of which value of sale from own production of business entities and their parts was 46 820 871 KM (73.8%) and value of purchase of agricultural products from family agricultural holdings was 16 623 484 KM (26.2%).

In the first quarter of 2013, compared to the same quarter of the previous year, total sale and purchase value was 13.5% higher, with the sale value being 16.9% higher and purchase value 4.9% higher.

Data on purchase and sale of agricultural, forestry and fishery products were obtained through the Quarterly report on purchase of agricultural products from family agricultural holdings, Quarterly report on sale of agricultural products from own production of business entities and co-operatives, and the Quarterly report on realised value of sale and average prices of forest assortments.

Value of purchase is calculated on the basis of prices which business entities engaged in purchasing paid to family agricultural holdings for purchased products and value of sale is calculated on the basis of producers selling prices. Value of purchase and value of sale do not cover: VAT, price of packaging, transportation costs, keeping and storage costs, rebate, prescribed bonuses, subventions and other money incentives producers get for delivered products.



Графикон 4. Вриједност откупа и продаје производа пољопривреде, шумарства и рибарства по тромјесечјима
Graph 4. Value of purchase and sale of agricultural, forestry and fishery products by quarter

3.2. ВРИЈЕДНОСТ ОТКУПЉЕНИХ И ПРОДАТИХ ПРОИЗВОДА ПОЉОПРИВРЕДЕ, ШУМАРСТВА И РИБАРСТВА ПРЕМА ГРУПАМА ПРОИЗВОДА У ПРВОМ ТРОМЈЕСЕЧЈУ 2013. ГОДИНЕ
VALUE OF PURCHASED AND SOLD AGRICULTURAL, FORESTRY AND FISHERY PRODUCTS, BY GROUP OF PRODUCTS IN THE 1st QUARTER OF 2013

	Вриједност у КМ Value in KM		Индекси (по тромјесечјима) Indices (by quarter)		
			I 2013 I 2012		
	откуп purchase	продаја sale	откуп purchase	продаја sale	
УКУПНО	16 623 484	46 820 871	104,9	116,9	TOTAL
Ратарски производи	1 092 718	2 836 556	125,5	63,8	Arable farming products
Воћарски и виноградарски производи	152 289	1 032 460	34,3	83,4	Fruit and wine growing
Сточарски производи	15 036 111	22 131 973	105,2	141,1	Livestock breeding
Производи шумарства	-	18 218 538	-	115,5	Products of forestry
Остали производи	342 366	2 601 344	140,9	89,0	Other products

3.3. ПРОСЈЕЧНЕ ЦИЈЕНЕ ОДАБРАНИХ ПРОИЗВОДА ПОЉОПРИВРЕДЕ, ШУМАРСТВА И РИБАРСТВА У ПРВОМ ТРОМЈЕСЕЧЈУ 2013. ГОДИНЕ
AVERAGE PRICES OF SELECTED AGRICULTURAL, FORESTRY AND FISHERY PRODUCTS, 1st QUARTER OF 2013

KM

	Јед.мјере Unit of measure	Откуп Purchase	Продаја Sale	
Пшеница, меркантилна	t	452,63	450,01	Wheat, mercantile
Кукуруз у зрну, меркантилни	t	467,25	546,82	Maize, grains, mercantile
Соја, суво зрно	kg	0,92	-	Soya, dried grains
Кромпир, меркантилни	kg	0,77	0,57	Potatoes, mercantile
Пасуљ	kg	4,10	-	Beans
Мрква	kg	1,22	-	Carrot
Купус	kg	0,32	0,21	Cabbage
Јабукe	kg	1,07	1,06	Apples
Крушке	kg	-	-	Pears
Шљиве за прераду	kg	-	1,02	Plums for processing
Воћне саднице	ком./piece	2,50	2,31	Fruit seedlings
Телад за клање (до 1 године)	kg	5,93	5,40	Calves for slaughter (less than 1 year old)
Јунад за клање (од 1 до 2 године)	kg	3,92	4,23	Cattle for slaughter (between 1 and 2 years old)
Свиње од 80 – 110 кг	kg	2,98	2,95	Pigs (80 to 110 kg)
Јагњад од 2 мјесеца до 1 године	kg	4,84	4,86	Lambs (between 2 months and 1 year old)
Товљени пилићи (бројлери)	kg	-	2,21	Broilers
Јаја, конзумна	ком./piece	0,19	0,16	Eggs, consumable
Једнодневни пилићи	ком./piece	-	0,73	Day-old chicken
Млијеко, кравље	l	0,59	0,69	Cow's milk
Мед	kg	9,68	10,86	Honey
Шаран	kg	-	4,52	Carp
Пастрмка	kg	7,00	6,08	Trout
Трупци четинара	m ³	-	119,82	Logs, coniferous
Трупци лишћара	m ³	-	107,40	Logs, broadleaves
Огрјевно дрво	m ³	-	54,98	Firewood

Вриједност извршених радова у првом тромјесечју 2013. године у односу на прво тромјесечје 2012. године мања је за 15,8%, у односу на просјечну вриједност извршених радова у 2012. години мања је за 54,9% и у односу на претходно тромјесечје за 68,9%.

Просјечан број радника на градилиштима у првом тромјесечју 2013. године у односу на прво тромјесечје 2012. године већи је за 1,1%, док је у односу на просјечан број радника у 2012. години мањи за 21,2% и у односу на претходно тромјесечје за 27,0%.

Укупно извршени ефективни часови у првом тромјесечју 2013. године у односу на прво тромјесечје 2012. године већи су за 0,4%, док су у односу на просјечне извршене ефективне часове рада у 2012. години мањи за 26,7% и у односу на претходно тромјесечје за 33,8%.

Број завршених станова у првом тромјесечју 2013. године у односу на прво тромјесечје 2012. године већи је за 81,3%, док је у односу на просјечан број завршених станова у 2012. години мањи за 24,7% и у односу на претходно тромјесечје за 61,2%.

Подаци дати у овом прегледу добијени су на основу Мјесечног извјештаја грађевинарства (ГРАЂ-21). Извјештај ГРАЂ-21 подносе пословни субјекти чија је претежна дјелатност, према Класификацији дјелатности заснованој на NACE Rev.1.1, разврстана у подручје F-Грађевинарство, као и грађевинске јединице у саставу неграђевинских пословних субјеката.

Мјесечним извјештајем грађевинарства обухваћени су пословни субјекти чија је годишња вриједност извршених радова $\geq 500\ 000$ КМ.

Вриједност извршених радова формирана је на бази текућих цијена и представља обрачунату вриједност извршених радова, а не вриједност наплаћених радова.

Просјечан број радника на градилиштима формиран је на бази стања у извјештајном тромјесечју. Не укључују се радници ангажовани на административним и инжењерско-техничким пословима.

Укупно извршени ефективни часови добијени су на основу остварених часова у редовном и прековременом раду (без административних и инжењерско-техничких часова), без обзира да ли су плаћени по часу, норми или акорду.

Број завршених станова обухвата станове у новим зградама, дограђеним дијеловима зграде те станове настале пренамјеном нестамбеног простора у стамбени.

The value of performed work in the first quarter of 2013, compared to the first quarter of 2012, was 15.8% lower, compared to the average value of performed work in 2012, 54.9% lower, and compared to the previous quarter, 68.9% lower.

Average number of workers on construction sites in the first quarter of 2013, compared to the first quarter of 2012, was 1.1% higher, compared to the average number of workers in 2012, 21.2% lower, and compared to the previous quarter, 27.0% lower.

Total performed effective hours in the first quarter of 2013, compared to the first quarter of 2012, were 0.4% higher, 26.7% lower when compared to the average performed effective hours in 2012, and compared to the previous quarter, 33.8% lower.

Number of completed dwellings in the first quarter of 2013, compared to the first quarter of 2012, were 81.3% higher, 24.7% lower when compared to the average number of completed dwellings in 2012, and compared to the previous quarter, 61.2% lower.

Data given in this Review were obtained through the Monthly report on construction work (GRAĐ-21). GRAĐ-21 is submitted by business entities whose predominant activity, according to the Classification of activities based on NACE Rev 1.1 is in the sector F—Construction, as well as by construction units which are in composition of non-construction business entities.

Monthly report on construction covers business entities whose annual value of performed work is higher than or equal to 500 000 KM.

Value of performed work value is based on current prices and presents accounted value of performed work, not the value of work for which payments were collected.

Average number of workers on construction sites is formed on the base of the state in the reporting quarter. It does not include workers engaged in administrative and engineer-technical work.

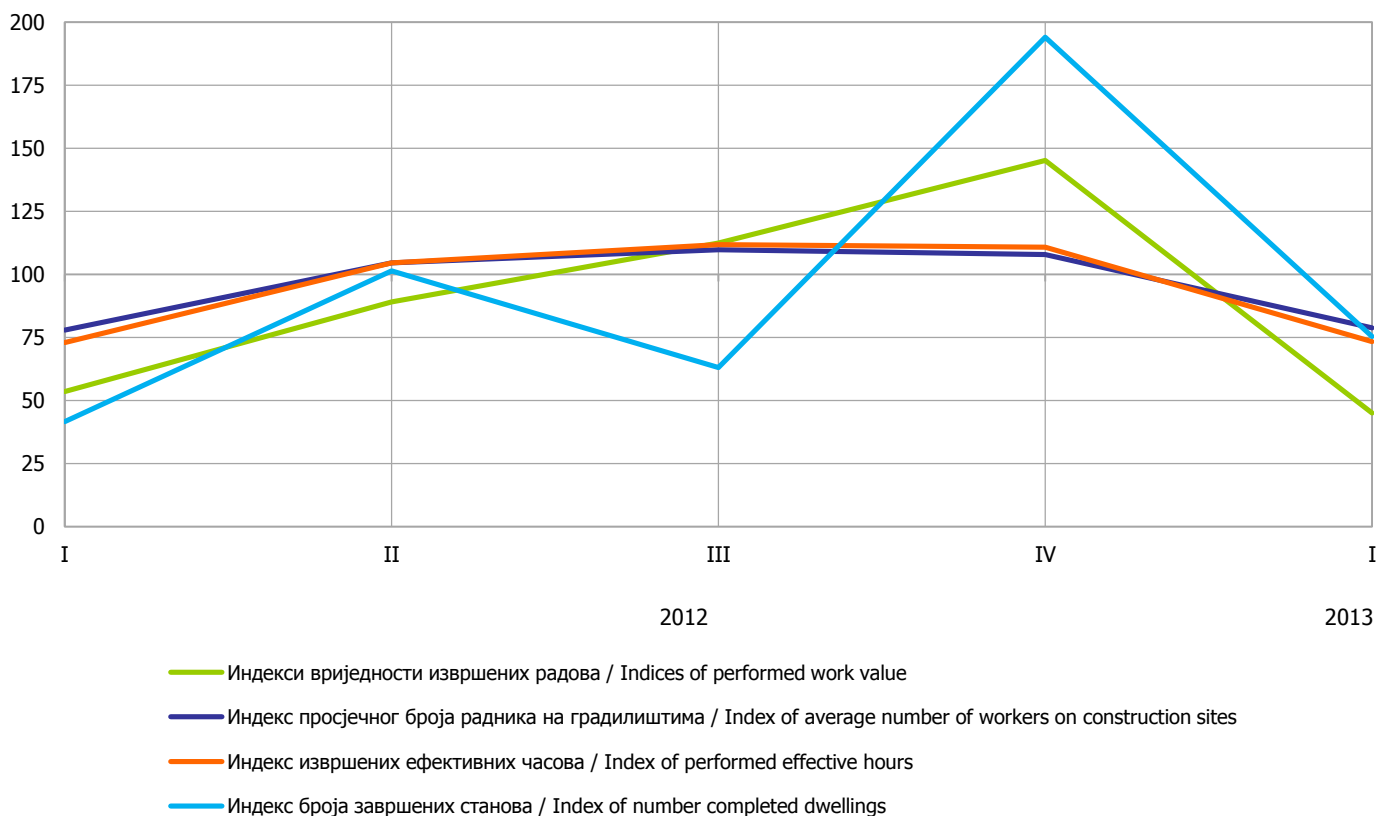
Total performed effective hours are based on performed hours in regular and overtime work (no administrative and engineer-technical hours), regardless of whether they are paid by hour, norm or chord.

Number of completed dwellings include dwellings in new buildings, new dwellings constructed later as parts of old buildings, as well as dwellings that are a result of the conversion of non residential facilities into residential ones.

4.1. ГРАЂЕВИНСКА АКТИВНОСТ
CONSTRUCTION ACTIVITY

Ø2012=100

	Индекси (по тромјесечјима) <i>Indices (by quarter)</i>			
	I 2013 Ø 2012	I 2013 IV 2012	I 2013 I 2012	
Вриједност извршених радова				Value of performed work
УКУПНО	45,1	31,1	84,2	TOTAL
Високоградња	62,2	44,1	114,5	Buildings
Нискоградња	37,5	25,5	70,5	Civil engineering
Радници на градилиштима				Workers on construction sites
Просјечан број	78,8	73,0	101,1	Average number
Укупно извршени ефективни часови	73,3	66,2	100,4	Total performed effective hours
Завршени станови				Completed dwellings
Број	75,3	38,8	181,3	Number
Површина	73,9	36,8	165,1	Area

Графикон 4. Грађевинска активност, Ø2012=100
Graph 4. Construction activity, Ø2012=100

У жељезничком саобраћају у периоду јануар – март 2013. године, у односу на исти период прошле године, превезено је 25,1% више робе и остварено 31,0% више тонских километара. Истовремено је превезено 23,1% мање путника и остварено 24,9% мање путничких километара.

У друмском теретном саобраћају у периоду јануар – март 2013. године у односу на исти период у 2012. години, превезено је 16,7% више робе, са 0,5% мање пређених километара те 6,4% више остварених тонских километара.

Пређени километри возила путничког саобраћаја нижи су за 2,8%, број превезених путника већи је за 8,4% а остварени путнички километри већи су за 4,9%.

У градско-приградском саобраћају превезено је 2,9% више путника, са 42,4% више пређених километара.

Обим поштанских услуга у периоду јануар – март 2013. године, у односу на исти период 2012. године, нижи је код писмоносних пошиљки за 15,5%, а код пакетских пошиљки виши за 43,6%.

Опште дефиниције за превоз

Под појмом *превоз* у саобраћају подразумева се превоз путника и робе од мјеста укрцаја/утовара до мјеста искрцаја/истовара.

Путнички километар представља превоз једног путника на растојању од једног километра.

Тонски километар представља превоз једне тоне робе на растојању од једног километра.

Жељезнички саобраћај

Подаци о превезеним путницима и роби, као и подаци о оствареним путничким и тонским километрима, добијени су на основу тромјесечног извештаја који доставља "Жељезнице Републике Српске", А.Д.

Друмски саобраћај

Подаци о друмском саобраћају односе се на предузећа из области друмског саобраћаја која се баве превозом путника и робе у унутрашњем и међународном превозу.

Није обухваћен превоз путника и робе који, својим превозним средствима, предузећа обављају за сопствене потребе.

Градско-приградски саобраћај

Обухваћен је превоз путника који су остварила предузећа регистрована у области друмског и градског саобраћаја, а која врше услуге превоза путника у градско - приградском саобраћају.

Поштански саобраћај

Подаци о поштанском саобраћају на територији Републике Српске добијени су на основу тромјесечног извештаја који доставља "Предузеће за поштански саобраћај Републике Српске", А.Д.

Писмоносне и пакетне пошиљке у унутрашњем и у међународном промету односе се на отпремљене и примљене пошиљке без транзита.

Платни промет обухвата уплате и исплате поштанским уплатницама, жиро-рачунима, штедним улозима, рачунским књижицама и сл.

Телеграми обухватају отпрему у унутрашњем промету и промету са иностранством, укључујући и транзит.

In railway transport, in the period January–March 2013, amount of transported goods increased by 25.1% in comparison with the same period of the previous year, while performed tonne kilometres increased by 31.0%. At the same time, number of transported passengers decreased by 23.1%, and realised passenger-kilometres by 24.9%.

In road transport of goods, in the period January – March 2013, compared to the same period of the previous year, transported goods increased by 16.7%, while performed kilometres decreased by 0.5%, and performed tonne-kilometres increased by 6.4%.

Performed kilometres of vehicles in passenger transport were 2.8% lower, number of transported passengers was 8.4% higher and performed passenger kilometres were 4.9% higher.

In municipal transport, number of transported passengers increased by 2.9% and performed kilometres by 42.4%.

During the period January – March 2013, volume of postal activities, in comparison with the same period in 2012, decreased by 15.6% for letters, while it increased by 43.6 % for parcels.

General definitions for transport

The term transport in traffic means transport of passengers and goods from place of loading/embarkment to place of unloading/disembarkment.

Passenger kilometre represents transportation of one passenger over a distance of one kilometre.

Ton kilometre represents transportation of one ton of goods over a distance of one kilometre.

Railway transport

Data on transported passengers and goods, as well as data on realised passenger and ton kilometres, are obtained based on the quarterly report submitted by the enterprise "Željeznice Republike Srpske", A.D.

Road transport

Road transport data refer to enterprises engaged in road transport activity, transport of passengers and goods in domestic and international transport.

The term does not cover transport of passengers and goods that enterprises perform for their own needs, by their transport means.

Municipal transport

Municipal transport refers to the transport of passengers that has been performed by enterprises registered in that area.

Post services

Data on post services on the territory of Republika Srpska are obtained through the quarterly report submitted by the enterprise "Preduzeće za poštanski saobraćaj Republike Srpske", A.D.

Letter and parcel mail in domestic and international traffic refer to mail sent and received without transit.

Payment system covers credit and debit entry on the giro accounts, saving books, and other, done by post order forms.

Telegrams cover deliveries in domestic and international traffic, including transit.

5.1. ЖЕЉЕЗНИЧКИ САОБРАЋАЈ
RAILWAY TRANSPORT

	Превезени путници, у хиљадама <i>Passengers transported, thousand</i>	Остварени путнички километри, у милионима <i>Realised passenger- kilometres, million</i>	Превезена роба, у хиљадама тона <i>Goods transported, thousand tonnes</i>	Тонски km, у милионима <i>Ton kilometres, million</i>	
2012					2012
април	36	2	434	40	<i>April</i>
мај	36	2	453	40	<i>May</i>
јун	30	2	524	40	<i>June</i>
јул	30	2	533	43	<i>July</i>
август	26	2	520	44	<i>August</i>
септембар	26	2	496	43	<i>September</i>
октобар	26	2	494	44	<i>October</i>
новембар	24	2	471	39	<i>November</i>
децембар	22	2	407	34	<i>December</i>
2013					2013
јануар	17	1	415	36	<i>January</i>
фебруар	16	1	384	36	<i>February</i>
март	17	1	502	45	<i>March</i>

5.2. ДРУМСКИ И ГРАДСКИ САОБРАЋАЈ
ROAD AND MUNICIPAL TRANSPORT

∅2011=100

	Друмски <i>Road</i>						Градски <i>Municipal</i>		
	превоз путника <i>passenger transport</i>			превоз робе <i>goods transport</i>			превозено путника <i>passengers transported</i>	пређени km аутобуса <i>bus-kilome- tres covered</i>	
	превозено путника <i>passengers transported</i>	путнички km <i>passenger kilometres</i>	пређени km аутобуса <i>bus-kilome- tres covered</i>	превозена роба, тона <i>goods transported, tonnes</i>	тонски km <i>tonnes kilometers</i>	пређени km теретних превозних средстава <i>freight transport means- kilometres covered</i>			
<u>I-III 2013</u> <u>I-III 2012</u>	108,4	104,9	97,2	116,7	106,4	99,5	102,9	142,4	<u>I-III 2013</u> <u>I-III 2012</u>
2012									
април	101,2	119,3	100,0	101,7	87,7	94,3	108,2	103,0	<i>April</i>
мај	108,2	129,2	105,4	128,1	90,3	98,8	111,9	107,4	<i>May</i>
јун	103,3	122,0	103,3	119,3	89,1	97,7	102,0	97,3	<i>June</i>
јул	94,4	131,3	104,1	141,5	94,2	103,0	82,0	88,3	<i>July</i>
август	95,0	137,6	103,2	105,5	88,1	95,7	82,7	89,9	<i>August</i>
септембар	112,1	131,4	102,6	156,3	94,9	103,6	110,1	103,2	<i>September</i>
октобар	108,5	122,0	102,9	133,5	100,0	109,8	113,8	105,9	<i>October</i>
новембар	103,1	116,0	97,2	115,9	92,6	101,5	112,9	102,6	<i>November</i>
децембар	102,6	113,0	94,9	94,6	80,7	90,1	112,6	103,8	<i>December</i>
2013									2013
јануар	93,5	78,7	89,5	72,0	89,4	82,2	79,1	127,7	<i>January</i>
фебруар	91,7	74,8	85,0	86,6	90,9	85,9	102,3	136,4	<i>February</i>
март	107,6	87,7	93,0	102,9	105,4	97,5	107,6	144,6	<i>March</i>

5.3. ПОШТАНСКО - ТЕЛЕГРАФСКО - ТЕЛЕФОНСКИ САОБРАЋАЈ
POST AND TELECOMMUNICATION SERVICES

хиљада/ thousand

	Писмоносне пошиљке <i>Letter mails</i>			Пакети у унутрашњем промету <i>Parcels in domestic transport</i>	Број услуга платног промета <i>Number of payment system services</i>	Телеграми <i>Telegrams</i>		
	укупно <i>total</i>	унутрашњи промет <i>domestic</i>	међу- народни промет <i>international transport</i>			број <i>number</i>		
						унутрашњи промет <i>domestic</i>	промет са иностранством <i>international transport</i>	
2012								
април	1 172	1 112	60	3	694	0,895	-	<i>April</i>
мај	1 111	1 049	62	3	693	0,828	-	<i>May</i>
јун	975	916	59	3	704	0,981	-	<i>June</i>
јул	1 144	1 081	63	3	773	0,778	-	<i>July</i>
август	1 175	1 118	57	2	755	0,800	-	<i>August</i>
септембар	1 137	1 075	62	3	685	0,683	-	<i>September</i>
октобар	1 301	1 202	99	5	736	0,863	-	<i>October</i>
новембар	1 446	1 355	91	4	695	0,798	-	<i>November</i>
децембар	1 357	1 281	76	5	719	0,880	-	<i>December</i>
2013								
јануар	999	933	66	5	620	0,797	-	<i>January</i>
фебруар	1 053	976	77	6	651	0,652	-	<i>February</i>
март	1 072	999	73	5	771	0,821	-	<i>March</i>

Промет робе у Републици Српској у првом тромјесечју 2013. године у односу на исти период 2012. године мањи је за 3,9%, у односу на четврти квартал 2012. године за 20,2%, у односу на просјек 2012. године за 19,3%, као и у односу на просјек 2010. године за 28,3%.

Подацима нису обухваћени предузетници.

Подаци дати у овом саопштењу добијени су на основу „Тромјесечног извјештаја дистрибутивне трговине (ККПС ТРГ-15)“ које се од 2013. године проводи методом узорка.

Методологија за истраживање темељи се на Уредби о краткорочним статистикама ЕУ-а бр. 1165/98.

Истраживањем су обухваћена предузећа из Статистичког пословног регистра у области 45, 46 и 47 Класификације дјелатности и предузећа која су регистрована у другим дјелатностима, а обављају и дјелатност трговине.

Промет је вриједност продатих роба и обављених услуга у току тромјесечја, без обзира на то да ли су наплаћене или не. У промет није укључен порез на додатну вриједност (ПДВ).

Од јануара 2013. године, статистички подаци о промету трговине обрађују се и исказују према Класификацији дјелатности КДБиХ 2010 која садржајно и структурно у потпуности одговара ЕУ класификацији NACE Rev.2. Због упредивости података урађен је прерачун временске серије од 2005-2012. године.

Turnover of goods in Republika Srpska in the 1st quarter of 2013 compared to the same period of the previous year was 3.9% lower, while compared to the 4th quarter of 2012 it was 20.2% lower. Compared to the 2012 average, turnover was 19.3% lower, and compared to the 2010 average 28.3% lower.

Entrepreneurs are not covered by these data.

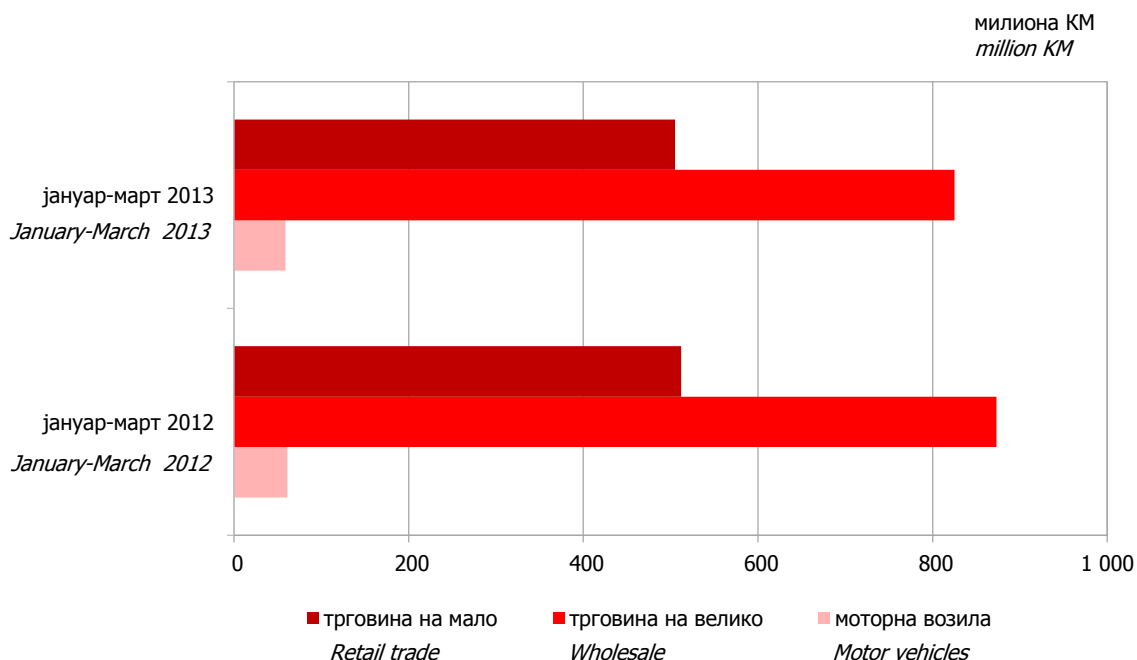
Data given in this release were obtained through the "Quarterly Report on Distributive Trade (KKPS TRG-15)", which has been carried out using the sample method since 2013.

Survey methodology is based on the Short-term statistics Regulation EU No.1165/98.

The survey covers enterprises from the Statistical Business Register, in the divisions 45, 46 and 47 of the Classification of Activities, as well as enterprises registered in other activities which perform trade activity.

Turnover is value of goods sold and services performed during a quarter, regardless of these being paid for or not. Turnover does not include Value Added Tax (VAT).

Since January 2013, statistical data on turnover of trade are processed and shown in accordance with the Classification of Activities KDBiH 2010, which in its content and structure completely complies with the EU classification NACE Rev.2. In order to achieve comparability of data, the time series for the period between 2005 and 2012 was recalculated.



Графикон 5. Промет дистрибутивне трговине
Graph 5. Turnover of distributive trade

6.1. НОМИНАЛНИ ИНДЕКСИ ПРОМЕТА ПО ПРЕТЕЖНИМ ДЈЕЛАТНОСТИМА ПОСЛОВНИХ СУБЈЕКТА
NOMINAL INDICES OF TURNOVER BY MAIN ACTIVITY OF BUSINESS ENTITIES

	Индекси/Indices				
	I 2013 I 2012	I 2013 IV 2012	I 2013 Ø 2012	I 2013 Ø 2010	
УКУПНО	96,1	79,8	80,7	71,7	TOTAL
45 Трговина на велико и на мало моторним возилима и мотоциклима; поправка моторних возила и мотоцикала	97,3	73,1	78,8	80,3	45 Wholesale and retail trade of motor vehicles and motorcycles; repair of motor vehicles and motorcycles
45.1 Трговина моторним возилима	98,6	103,3	88,8	84,9	45.1 Sale of motor vehicles
45.2 Одржавање и поправка моторних возила	52,9	48,9	46,2	89,4	45.2 Maintenance and repair of motor vehicles
45.3 Трговина дијеловима и прибором за моторна возила	108,3	66,3	82,2	81,4	45.3 Sale of motor vehicles parts and accessories
45.4 Трговина, одржавање и поправка мотоцикала, дијелова и прибора за мотоцикле	108,3	25,3	13,7	10,2	45.4 Sale, maintenance and repair of motorcycles and related parts and accessories
46 Трговина на велико, осим трговине моторним возилима и мотоциклима	99,3	79,7	80,5	64,1	46 Wholesale trade, except trade of motor vehicles and motorcycles
46.1 Трговина на велико уз наплату или на основу уговора	94,8	75,7	67,0	27,1	46.1 Wholesale on a fee or contract basis
46.2 Трговина на велико пољопривредним сировинама и живим животињама	106,4	106,1	101,8	139,2	46.2 Wholesale of agricultural raw materials and live animals
46.3 Трговина на велико храном, пићима и дуваном	95,5	75,1	74,9	72,1	46.3 Wholesale of food, beverages and tobacco
46.4 Трговина на велико производима за домаћинство	90,4	74,8	81,1	80,9	46.4 Wholesale of household goods
46.5 Трговина на велико информационом и комуникационом опремом	171,4	123,6	150,9	93,9	46.5 Wholesale of information and communication equipment
46.6 Трговина на велико осталим машинама, опремом и прибором	94,2	69,7	66,0	68,4	46.6 Wholesale of other machinery, equipment and supplies
46.7 Остала специјализована трговина на велико	92,0	82,8	82,4	49,2	46.7 Other specialised wholesale
46.9 Неспецијализована трговина на велико	99,3	85,3	85,6	155,3	46.9 Non-specialised wholesale trade
47 Трговина на мало, осим трговине моторним возилима и мотоциклима	98,7	80,7	81,3	87,6	47 Retail trade, except of motor vehicles and motorcycles
47.1 Трговина на мало у неспецијализованим продавницама	106,0	87,7	90,4	102,6	47.1 Retail trade in non-specialised stores
47.2 Трговина на мало храном, пићима и дуванским производима у специјализованим продавницама	93,9	76,6	74,3	68,1	47.2 Retail trade of food, beverages and tobacco products in specialised stores
47.3 Трговина на мало моторним горивима у специјализованим продавницама	92,0	75,6	74,6	89,9	47.3 Retail trade of motor fuels in specialised stores

6.1. НОМИНАЛНИ ИНДЕКСИ ПРОМЕТА ПО ПРЕТЕЖНИМ ДЈЕЛАТНОСТИМА ПОСЛОВНИХ СУБЈЕКТА (наставак)
NOMINAL INDICES OF TURNOVER BY MAIN ACTIVITY OF BUSINESS ENTITIES (continued)

	Индекси/Indices				
	I 2013 I 2012	I 2013 IV 2012	I 2013 Ø 2012	I 2013 Ø 2010	
47.4 Трговина на мало информационом и комуникационом опремом у специјализованим продавницама	70,5	61,8	64,1	76,1	47.4 Retail trade of information and communication equipment in specialised stores
47.5 Трговина на мало осталом опремом за домаћинство у специјализованим продавницама	93,2	56,0	57,2	42,9	47.5 Retail trade of other household equipment in specialised stores
47.6 Трговина на мало производима за културу и рекреацију у специјализованим продавницама	90,9	84,9	80,2	96,7	47.6 Retail trade of cultural and recreation goods in specialised stores
47.7 Трговина на мало осталом робом у специјализованим продавницама	104,2	96,6	98,0	98,3	47.7 Retail trade of other goods in specialised stores
47.8 Трговина на мало на тезгама и пијацама	-	-	-	-	47.8 Retail trade via stalls and market places
47.9 Трговина на мало изван продавница, тезги и пијаца	91,3	81,4	92,4	155,2	47.9 Retail trade out of stores, stalls and market places

У првом тромјесечју 2013. године у односу на исти период 2012. године, укупна вриједност извезене робе већа је за 5,0%.

Вриједност увезене робе у Републику Српску, остварена у првом тромјесечју 2013. године, већа је за 1,8% у односу на исти период претходне године.

У структури робног промета са иностранством по приказаним земљама у извозу највише учествује Италија са 15,9%, а у увозу Србија са 14,5%.

Вриједност извезене робе у Аустрију већа је за 8,7%, Словенију 21,2%, Њемачку 23,3% и у Хрватску за 4,0%, док је у Мађарску мања за 4,8%, Србију за 11,3%, и у Италију за 4,1%.

Вриједност робе увезене из Италије већа је за 18,1%, док је из Мађарске мања за 36,8%, Њемачке 3,2%, Хрватске 24,0%, Србије 4,3%, Аустрије 18,2% и из Словеније за 6,6%.

Извор података за статистику спољне трговине је Јединствена царинска исправа о извозу и увозу робе.

Садржај царинске исправе представља међународни стандард и одговара потребама различитих корисника података. За прикупљање и контролу исправности јединствених царинских исправа одговорна је Управа за индиректно опорезивање БиХ. Републички завод за статистику преузима од Управе за индиректно опорезивање БиХ контролисане јединствене царинске исправе које су припремљене за аутоматску обраду података и статистички их обрађује у складу са методолошким препорукама Еуростата.

За потребе статистичког агрегираног приказивања и објављивања података о робној размјени са иностранством, користи се Стандардна међународна трговинска класификација (СМТК рев. 4) и Класификација дјелатности, која је усклађена са европском NACE Rev. 2 класификацијом. У процесу прикупљања података о робној размјени са иностранством користи се Хармонизовани систем (ХС) Међународног савјета за царинску сарадњу, који представља основу националне Царинске тарифе.

In the first quarter of 2013, compared to the same period of 2012, total value of exported goods increased by 5.0%.

Value of imported goods realised in the first quarter of 2013 increased by 1.8% compared with the same period of last year.

In the structure of foreign trade the most involved country among given countries in export was Italy with 15.9%, and in import Serbia with 14.5%.

The value of goods exported to Austria increased by 8.7%, Slovenia by 21.2%, Germany by 23.3%, and to Croatia by 4.0%, whereas value of goods exported to Hungary decreased by 4.8%, Serbia by 11.3%, and to Italy by 4.1%.

The value of goods imported from Italy increased by 18.1%, whereas value of goods imported from Hungary decreased by 36.8%, from Germany by 3.2%, from Croatia by 24.0%, from Serbia by 4.3%, from Austria by 18.2% and from Slovenia by 6.6%.

Source of data for external trade statistics is the Single Administrative Document on export and import of goods.

Content of the custom declaration is an international standard and it is adjusted to its multiple users of data. Indirect Taxation Authority is responsible for collection and control of the validity of custom declarations. Republika Srpska Institute of Statistics takes over reviewed customs declarations prepared for automatic data processing from the Indirect Taxation Authority, and performs further statistical analysis according to the basic methodological recommendations of the Eurostat.

For statistical aggregated presentation and publishing of data on external trade, Standard International Trade Classification (SITC Rev. 4) and the Classification of Activities harmonised with NACE rev. 2 Statistical Classification of Economic Activities in the European Community are used. For collecting data on external trade, the Harmonised System of the International Council of Customs Cooperation is referred to, and the national Customs Tariffs based on it, respectively.

7.1. РОБНИ ПРОМЕТ РЕПУБЛИКЕ СРПСКЕ СА ИНОСТРАНСТВОМ – ИЗВОЗ
EXTERNAL TRADE OF REPUBLIKA SRPSKA – EXPORT

	Извоз, хиљада КМ Export, thousand KM				Индекси Indices		
	2011	2012	I–III 2012	I–III 2013	2012 2011	I–III 2013 I–III 2012	
УКУПНО	2 560 808	2 374 338	533 810	560 528	92,7	105,0	TOTAL
Србија	477 502	371 118	87 287	77 394	77,7	88,7	Serbia
Словенија	198 811	196 130	44 425	53 855	98,7	121,2	Slovenia
Њемачка	208 726	197 076	49 690	61 270	94,4	123,3	Germany
Аустрија	198 558	225 532	41 370	44 974	113,6	108,7	Austria
Италија	372 771	380 676	93 160	89 348	102,1	95,9	Italy
Хрватска	332 876	320 170	67 436	70 103	96,2	104,0	Croatia
Мађарска	60 668	42 762	9 547	9 092	70,5	95,2	Hungary
Остале земље	710 897	640 873	140 895	154 492	90,1	109,7	Other countries

7.2. РОБНИ ПРОМЕТ РЕПУБЛИКЕ СРПСКЕ СА ИНОСТРАНСТВОМ – УВОЗ
EXTERNAL TRADE OF REPUBLIKA SRPSKA – IMPORT

	Увоз, хиљада КМ Import, thousand KM				Индекси Indices		
	2011	2012	I–III 2012	I–III 2013	2012 2011	I–III 2013 I–III 2012	
УКУПНО	4 577 526	4 487 543	1 007 340	1 025 469	98,0	101,8	TOTAL
Србија	823 095	770 018	155 670	148 958	93,6	95,7	Serbia
Словенија	206 574	202 605	49 195	45 932	98,1	93,4	Slovenia
Њемачка	238 888	270 370	58 000	56 125	113,2	96,8	Germany
Аустрија	132 605	129 757	31 036	25 381	97,9	81,8	Austria
Италија	386 057	411 748	82 110	96 932	106,7	118,1	Italy
Хрватска	283 374	241 290	55 862	42 477	85,1	76,0	Croatia
Мађарска	101 707	120 912	36 847	23 279	118,9	63,2	Hungary
Остале земље	2 405 226	2 340 842	538 619	586 385	97,3	108,9	Other countries

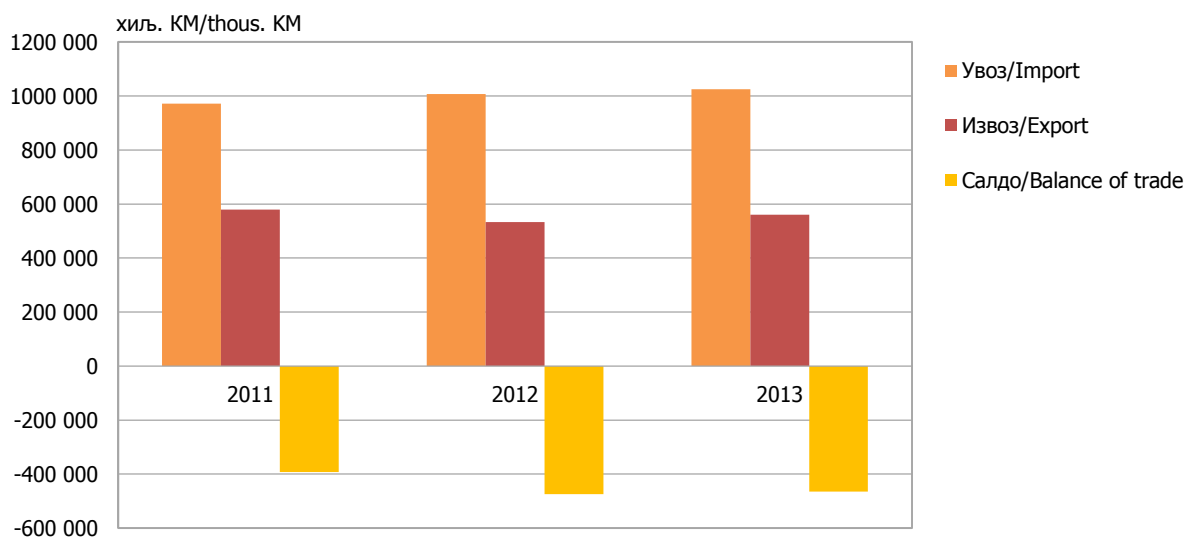
7.3. СТРУКТУРА РОБНОГ ПРОМЕТА РЕПУБЛИКЕ СРПСКЕ СА ИНОСТРАНСТВОМ
STRUCTURE OF EXTERNAL TRADE OF REPUBLIKA SRPSKA

	Извоз Export			Увоз Import			
	2011	2012	I–III 2013	2011	2012	I–III 2013	
УКУПНО	100,0	100,0	100,0	100,0	100,0	100,0	TOTAL
Србија	18,6	15,6	13,8	18,0	17,2	14,5	Serbia
Словенија	7,8	8,3	9,6	4,5	4,5	4,5	Slovenia
Њемачка	8,2	8,3	10,9	5,2	6,0	5,5	Germany
Аустрија	7,8	9,5	8,0	2,9	2,9	2,5	Austria
Италија	14,6	16,0	15,9	8,4	9,2	9,5	Italy
Хрватска	13,0	13,5	12,5	6,2	5,4	4,1	Croatia
Мађарска	2,4	1,8	1,6	2,2	2,7	2,3	Hungary
Остале земље	27,8	27,0	27,6	52,5	52,2	57,2	Other countries

7.4. ИЗВОЗ И УВОЗ ПРЕМА СЕКТОРИМА СТАНДАРДНЕ МЕЂУНАРОДНЕ ТРГОВИНСКЕ КЛАСИФИКАЦИЈЕ
EXPORT AND IMPORT ACCORDING TO THE STANDARD INTERNATIONAL TRADE CLASSIFICATION

хиљада KM/thousand KM

Сектори СМТК	Извоз Export			Увоз Import			Структура Structure		Section SITC
	I–III 2012	I–III 2013	индекс index I–III 2013 I–III 2012	I–III 2012	I–III 2013	индекс index I–III 2013 I–III 2013	извоз export I–III 2013	увоз import I–III 2013	
УКУПНО	533 772	560 528	105,0	1 007 475	1 025 469	101,8	100,0	100,0	TOTAL
Храна и живе животиње	40 021	42 903	107,2	127 907	134 888	105,5	7,7	13,2	Food and live animals
Пића и дуван	2 310	2 297	99,5	21 426	21 256	99,2	0,4	2,1	Beverages and tobacco
Сирове материје нејестиве, осим горива	102 720	98 694	96,1	32 595	37 509	115,1	17,6	3,7	Crude materials, inedible, except fuels
Минерална горива и мазива	100 046	100 916	100,9	330 519	349 425	105,7	18,0	34,1	Mineral fuels lubricants and related materials
Животињска и биљна уља, масти и воскови	37	39	104,9	5 856	4 924	84,1	0,0	0,5	Animal and vegetable oils, fats and waxes
Хемијски производи	20 604	22 237	107,9	131 984	121 915	92,4	4,0	11,9	Chemical and related products
Производи разврстани према материјалу	106 673	106 267	99,6	154 229	159 242	103,3	19,0	15,5	Manufactured goods classified chiefly by material
Машине и транспортна средства	43 767	47 299	108,1	120 311	119 096	99,0	8,4	11,6	Machinery and transport equipment
Разни готови производи	117 409	135 390	115,3	82 649	77 213	93,4	24,2	7,5	Miscellaneous manufactured goods
Производи и транзакције, нспоменути	184	4 486	¹⁾	-	0	-	0,8	0,0	Commodities and transaction not classified elsewhere in the SITC

¹⁾ Индекс је већи од 999/ Index is higher than 999Графикон 6. Спољнотрговински биланс Републике Српске са иностранством за период јануар–март, по годинама
Graph 6. External trade balance of Republika Srpska for the period January – March, by year

ТУРИЗАМ

Туристичка активност мјерена оствареним бројем ноћења у прва три мјесеца 2013. године биљежи раст за 5,7% у односу на исти период 2012. године. У бањским мјестима је остварено 38 464 ноћења, што је за 1,3% мање у односу на број ноћења остварених у истом периоду 2012. године. У осталим туристичким мјестима остварено је 43 114 ноћења, што је за 2,8% више у односу на број ноћења остварених у истом периоду 2012. године. Повећање броја ноћења је забиљежено у планинским мјестима за 16,5%.

Подаци у овом прегледу прикупљени су Мјесечним извјештајем о туристима и ноћењима (ТУ–11), којег достављају угоститељска и друга предузећа, пословни субјекти и организације које пружају услуге смјештаја гостима.

Извори података за састављање извјештаја ТУ–11 су књиге гостију, које воде угоститељска и друга предузећа, пословни субјекти и организације које пружају услуге смјештаја гостима. Подацима је обухваћен број долазака и остварени број ноћења туриста, а не број туриста.

Туристом се сматра свако лице које путује у неко мјесто изван свог пребивалишта и проведе најмање једну ноћ у угоститељском или неком другом објекту за смјештај гостију, а мотиви боравка могу бити: одмор, послови (конгреси, сајмови и изложбе, мисије међународних организација и сл.), здравље, учествовање у спортским догађајима и сл.

УГОСТИТЕЉСТВО

Промет у I тромјесечју 2013. године у односу на IV тромјесечје 2012. године мањи је за 3,6%.

Промет у I тромјесечју 2013. године у односу на I тромјесечје 2012. године већи је за 11,8%.

Подаци о промету у угоститељству прикупљени су Тромјесечним извјештајем угоститељства (УГ-11), од угоститељских и других предузећа која обављају угоститељску дјелатност.

Промет у угоститељству представља књиговодствено обрачунату вриједност извршених угоститељских услуга (смјештај, храна, пића) и других услуга које се уобичајено обављају у угоститељству. У вриједност извршених услуга укључен је и порез на додану вриједност.

Подацима нису обухваћене приватне угоститељске радње.

TOURISM

Tourism activity measured by number of tourist nights in the first three months of 2013 was 5.7% higher compared to the same period of 2012. In spa resorts 38 464 tourist nights were realised, which was a decrease by 1.3% compared to the number of tourist nights realised in same period of 2012. In other tourist resorts 43 114 tourist nights were realised, which was an increase by 2.8% compared to the number of tourist nights realised in same period of 2012. Number of tourist nights in mountain resorts increased by 16.5%.

Data in this review were obtained through the Monthly report on tourists and nights (TU–11), provided by hotel and restaurant enterprises and other enterprises, business entities and organisations that provide services of guests' accommodation.

Guest books maintained by catering enterprises and other enterprises, business entities and organisations that provide services of guests' accommodation are the main source of data for the report TU–11. This report covers number of tourist arrivals and nights, but not number of tourists.

A tourist is any person traveling to a place other than that of his/her usual place of residence and spending at least one night in a hotel, restaurant or some other accommodation establishment, and whose main purpose of visit may be one of the following: holiday, business (congresses, fairs and expositions, missions of international organisations etc.), health, participation in sports etc.

HOTELS AND RESTAURANTS

Turnover in the 1st quarter of 2013 compared to the 4th quarter of 2012 was 3.6% lower.

Turnover in the 1st quarter of 2013 compared to the 1st quarter of 2012 was 11.8% higher.

Data on turnover in hotels and restaurants were obtained through the Quarterly report of hotels and restaurants (UG-11) provided by catering enterprises and other enterprises performing hotel and restaurant activity.

Turnover in hotels and restaurants represents calculated accounting value of performed catering services (accommodation, food, drinks) and other services, usually performed in hotels and restaurants. VAT is included in value of performed services.

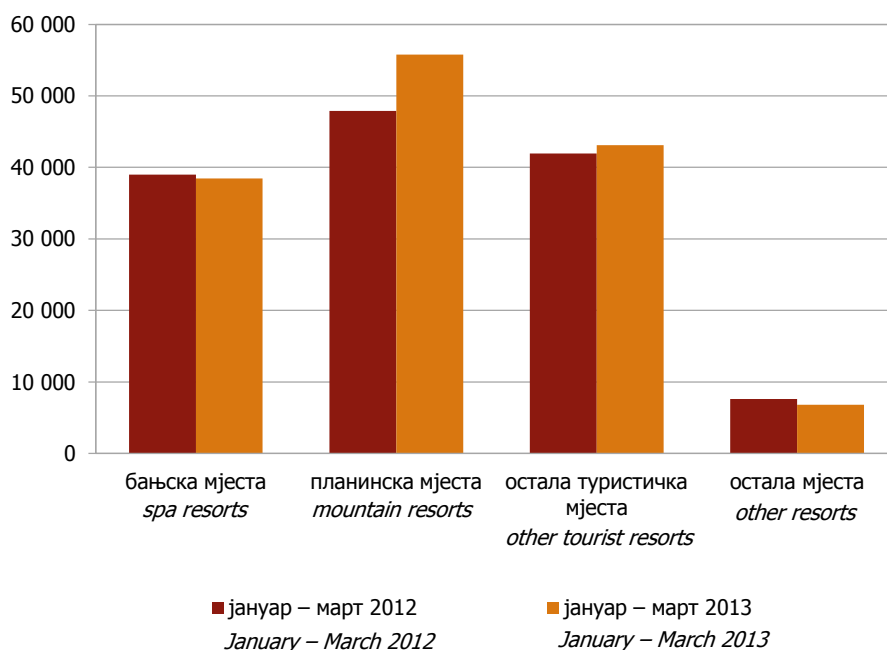
These data do not include private catering establishments.

8.1. БРОЈ ДОЛАЗАКА
NUMBER OF TOURIST ARRIVALS

	Доласци Arrivals					
	укупно <i>total</i>	бањска мјеста <i>spa resorts</i>	планинска мјеста <i>mountain resorts</i>	остала тури- стичка мјеста <i>other tourist resorts</i>	остала мјеста <i>other resorts</i>	
2012						2012
април	19 511	3 644	2 601	11 616	1 650	<i>April</i>
мај	24 549	5 688	4 630	12 479	1 752	<i>May</i>
јун	25 980	5 956	4 701	13 791	1 532	<i>June</i>
јул	21 538	4 203	2 873	12 561	1 901	<i>July</i>
август	20 066	4 302	2 970	11 047	1 747	<i>August</i>
септембар	22 499	5 522	2 237	13 128	1 612	<i>September</i>
октобар	21 577	4 373	2 225	13 201	1 778	<i>October</i>
новембар	18 694	3 458	2 157	11 695	1 384	<i>November</i>
децембар	18 069	2 632	3 413	10 896	1 128	<i>December</i>
2013						2013
јануар	14 262	2 077	4 443	6 873	869	<i>January</i>
фебруар	16 610	1 834	5 372	8 305	1 099	<i>February</i>
март	21 112	3 204	4 230	12 082	1 596	<i>March</i>

8.2. БРОЈ НОЋЕЊА
NUMBER OF TOURIST NIGHTS

	Ноћења Nights					
	укупно <i>total</i>	бањска мјеста <i>spa resorts</i>	планинска мјеста <i>mountain resorts</i>	остала тури- стичка мјеста <i>other tourist resorts</i>	остала мјеста <i>other resorts</i>	
2012						2012
април	45 581	17 985	5 794	18 520	3 282	<i>April</i>
мај	63 431	26 874	12 997	19 614	3 946	<i>May</i>
јун	61 939	27 519	9 463	21 222	3 735	<i>June</i>
јул	63 011	29 125	8 436	20 703	4 747	<i>July</i>
август	62 641	29 513	9 122	19 287	4 719	<i>August</i>
септембар	58 833	29 397	4 252	21 305	3 879	<i>September</i>
октобар	55 456	26 284	4 546	21 218	3 408	<i>October</i>
новембар	43 763	19 146	3 406	18 461	2 750	<i>November</i>
децембар	38 544	11 870	7 577	16 772	2 325	<i>December</i>
2013						2013
јануар	43 892	10 764	20 903	10 685	1 540	<i>January</i>
фебруар	48 144	9 614	23 161	13 167	2 202	<i>February</i>
март	52 151	18 086	11 714	19 262	3 089	<i>March</i>



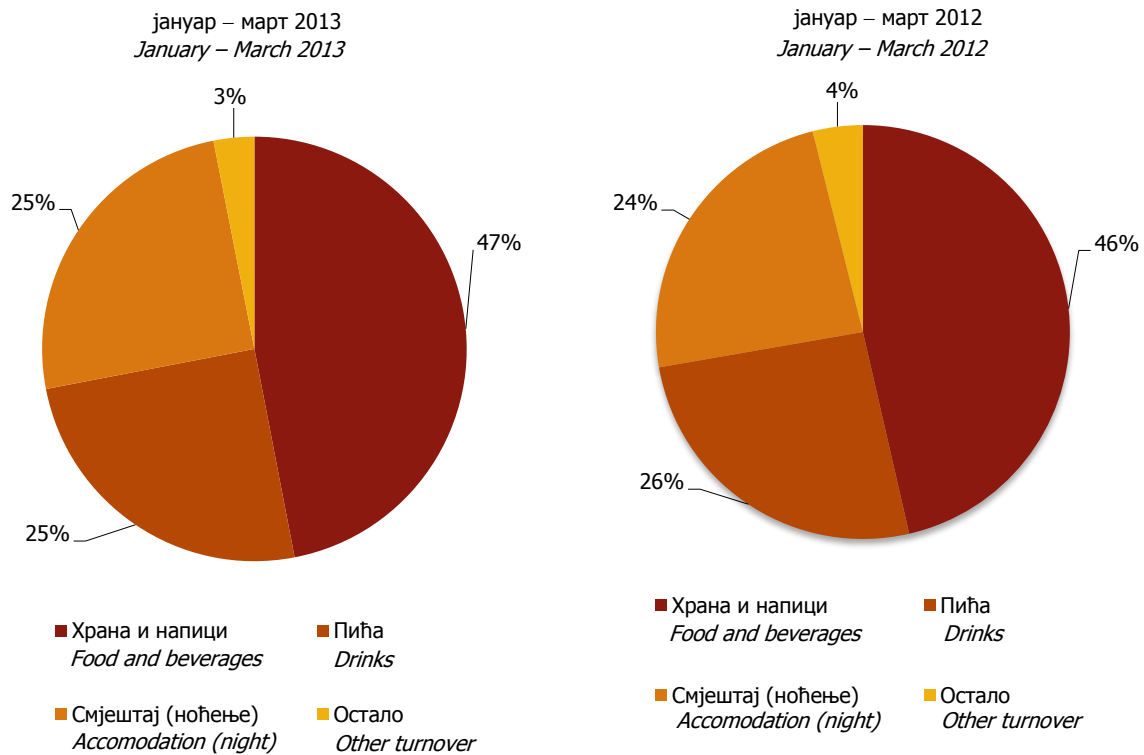
Графикон 7. Упоредни преглед броја ноћења по врстама туристичких мјеста
Graph 7. Comparative review of number of tourist nights by type of tourist resorts

8.3. ПРОМЕТ У УГОСТИТЕЉСТВУ ПО МЈЕСЕЦИМА
TURNOVER IN HOTELS AND RESTAURANTS BY MONTH

	Промет, хиљада КМ <i>Turnover, thousands KM</i>	Индекси вриједности (претходни мјесец = 100) <i>Indices of value (previous month=100)</i>	
2012			2012
април	7 932	90,5	<i>April</i>
мај	9 860	124,3	<i>May</i>
јун	10 370	105,2	<i>June</i>
јул	10 849	104,6	<i>July</i>
август	10 615	97,8	<i>August</i>
септембар	9 899	93,3	<i>September</i>
октобар	9 746	98,5	<i>October</i>
новембар	8 369	85,9	<i>November</i>
децембар	9 431	112,7	<i>December</i>
2013			2013
јануар	8 684	92,1	<i>January</i>
фебруар	8 279	95,3	<i>February</i>
март	9 590	115,8	<i>March</i>

8.4. ПРОМЕТ У УГОСТИТЕЉСТВУ ПО ГРУПАМА УСЛУГА (ПО ТРОМЈЕСЕЧЈИМА)
TURNOVER IN HOTELS AND RESTAURANTS BY TYPE OF SERVICES (BY QUARTER)

	Промет, хиљада КМ <i>Turnover, thousands KM</i>		Индекси вриједности <i>Indices of value</i>		
	IV 2012	I 2013	I 2013 IV 2012	I 2013 I 2012	
УКУПНО	27 546	26 553	96,4	111,8	TOTAL
Храна и напаци	13 302	12 470	93,7	113,1	Food and beverages
Пића	7 044	6 641	94,3	108,1	Drinks
Смјештај (ноћење)	6 284	6 620	105,3	117,0	Accommodation (night)
Остало	916	822	89,7	88,4	Other turnover



Графикон 8. Структура промета у угоститељству у периоду јануар – март 2012. и 2013. године
Graph 8. Structure of turnover in hotels and restaurants in the period January – March 2012 and 2013

ДЕФИНИЦИЈА ИНДЕКСА ПОТРОШАЧКИХ ЦИЈЕНА

Индекс потрошачких цијена представља мјеру просјечне промјене цијена производа (роба и услуга) које резидентна домаћинства купују ради задовољења својих личних потреба.

Намјена

Индекс потрошачких цијена користи се као мјера инфлације, као индикатор за очување вриједности код уговора с индексним клаузулама, служи као дефлатор финалне потрошње домаћинстава и користи се за упоређивање стопе инфлације с другим регионима.

Обухват

Индекс потрошачких цијена у Републици Српској израчунава се на основу репрезентативне листе производа коју у 2013. години чини 599 производа. Сваког мјесеца прикупља се више од 9 000 цијена по унапријед дефинисаном узорку продајних мјеста и градова.

- **Географски обухват:** цијене се прикупљају на шест локација (градова): Бања Лука, Бијељина, Добој, Источно Сарајево, Приједор и Требиње.

- **Обухват производа:** обухваћени су најважнији производи и услуге које купује резидентно становништво ради финалне потрошње. Обухват добара и услуга редовно се ревидира како би се очувала репрезентативност листе производа с обзиром на укусе потрошача и њихове навике у погледу куповине.

Снимање цијена

Све цијене се прикупљају према утврђеном распореду обиласка продавница и тржница које су одређене као мјеста снимања и према јасно дефинисаним спецификацијама производа/услуге. Сниматељи на основу тих информација самостално бирају конкретан производ чију ће цијену снимати на одређеном продајном мјесту, у складу са критеријем најпродаванијег производа. Како би се осигурало да сниматељи из мјесеца у мјесец снимају цијене истих производа, те како би се могло пратити које производе сниматељи посматрају на терену, потребно је у упитник унијети све тражене карактеристике производа, те информације о евентуалним замјенама уколико их има. Такав начин снимања омогућује праћење промјене кретања цијена између два периода тј. праћење динамике.

За потребе индекса потрошачких цијена, снимање цијена се врши слjedeћих дана у мјесецу:

- за пољопривредне производе који се продају на пијацама, цијене се прикупљају два пута мјесечно и то у првој и трећој седмици у мјесецу;

- за све остале производе цијене се у складу са важећим Европским регулативама прикупљају једном мјесечно (између 1. и 21. у мјесецу), с тим да се нужно одржава исти интервал између прикупљања.

DEFINITION OF CONSUMER PRICE INDEX

Consumer Price Index represents a measure of average price changes of products (goods and services) which consumers buy for their personal needs.

Purpose

Consumer Price Index is used as a measure of inflation, as an indicator of values of contracts with index clauses, and it also serves as a deflator of final consumer purchasing power. It is used in inflation comparison between regions as well.

Sample

In Republika Srpska, Consumer Price Index calculation is based on the representative list of products, which in year 2013 consists of 599 products. Each month more than 9 000 prices are collected in accordance with the defined sample of retail stores and cities.

- **Geographic Sample:** *prices are collected on six locations (cities): Banja Luka, Bijeljina, Doboј, Istočno Sarajevo, Prijedor and Trebinje.*

- **Product Sample:** *Sample consists of the most important products and services which residents buy for their final spending needs. Sample of goods and services is regularly revised as there is need to have the representative list of products, and it is in accordance with the consumers' choice and their shopping habits.*

Price Collection

All prices are collected in accordance with previously defined schedule of stores and specifications of products/services. Based on these information, price collectors choose a specific product for which they would collect price at the specific place, in accordance with the most sold product criterion. In order to ensure that price collectors each month collect prices of the same products, and to allow for monitoring of products for which prices are collected, it is essential that price collectors complete the questionnaire on all necessary characteristics of products, as well as information on possible substitutions, if there are any. This way of price collection enables tracking of price changes between two periods.

For the Consumer Price Index, price collection is conducted on the following days in a month:

- *for agricultural products at public markets, prices are collected twice a month in the first and third week of each month;*

- *for all other products, in accordance with important EU regulations, prices are collected once a month (between 1st and 21st of each month), and the same defined schedule and process of collecting these prices are strongly ensured and repeated.*

Пондери

Пондери који се примјењују за израчунавање индекса потрошачких цијена представљају структуру просјечне потрошње домаћинства, односно показују релативно учешће одабраних производа и услуга у укупној потрошњи.

Основни извор података за израду пондера за обрачун индекса потрошачких цијена је Анкета о потрошњи домаћинства. За израчунавање индекса потрошачких цијена од јануара 2011. године примјењују се пондери који се базирају на подацима из Анкете о потрошњи домаћинства из 2007. године. Пондери се сваке године коригују с кретањем цијена у претходној години.

Класификација

За обрачун индекса потрошачких цијена користи се Класификација личне потрошње према намјени (Classification of Individual Consumption by Purpose - COICOP), која дијели производе и услуге на дванаест основних одјељака за које се израчунавају индекси.

Агрегација

За индекс потрошачких цијена потребно је најприје израчунати елементарне индексе (индекс производа) и индексе репрезентативних ставки на нивоу градова. При томе се као мјера средње вриједности користи геометријска средина. Агрегатни индекси се након тога израчунавају кориштењем Ласперове формуле за пондерисану аритметичку средину почевши од најнижег нивоа индекса репрезентативне ставке до нивоа укупног индекса за Републику Српску. Референтна база за израчунавање индекса је 2010. година.

Остале дефиниције

Производ: било која роба или услуга за личну потрошњу која се може купити, групни назив за робе и услуге.

Репрезентативна ставка: производ на најнижем нивоу агрегације за који се може процијенити пондер.

Стопа промјене: стопа промјене цијена у односу на одређени (референтни) период.

Weights

Weights used for calculation of the Consumer Price Index represent structure of average consumer spending, that is, they show relative participation of chosen products and services in total purchasing process.

The main source of data for calculation of weights for Consumer Price Index is the Household Budget Survey. For calculating the Consumer Price Index since January 2011 the weights used have been the ones based on the Household Budget Survey from year 2007. Each year weights are adjusted in accordance with price fluctuations of the previous year.

Classification

For calculating the Consumer Price Index it is also necessary to use a classification of individual consumption (Classification of Individual Consumption by Purpose - COICOP), which divides products and services into twelve basic divisions for which indices are calculated.

Aggregation

For calculating the Consumer Price Index, it is necessary to calculate elementary indices (product indices) and indices of representative items at the level of towns first. For this, geometric mean is used as a measure of average value. Aggregate indices are then calculated using the Laspeyres formula for weighted arithmetic area, beginning with the lowest index of representative items, towards the level of total index for Republika Srpska. Basis of reference for calculating the index is year 2010.

Other definitions

Product: any kind of product or service for personal needs which can be bought; group name for products and services.

Representative item: product on the lowest level of aggregation for which the weight can be assessed.

Change of rate: rate of change of prices in a specific (reference) period.

9.1. ИНДЕКСИ ПОТРОШАЧКИХ ЦИЈЕНА (Ø2010=100)
CONSUMER PRICE INDICES (Ø2010=100)

	2011 2010	2012 2011	2013 јануар January	2013 фебруар February	2013 март March	
УКУПАН ИНДЕКС	103,9	102,1	107,3	107,4	107,5	TOTAL INDEX
Хљоб и житарице	111,9	97,9	110,7	110,9	110,9	Bread and cereals
Месо	99,5	102,5	102,7	103,0	103,0	Meat
Риба	100,6	103,3	105,4	104,2	104,2	Fish
Млијеко, сир, јаја	105,5	103,4	109,7	109,0	109,5	Milk, cheese, eggs
Уља и масноће	118,1	99,7	126,6	126,0	124,4	Oils and fats
Воће	103,4	105,3	107,6	109,2	111,3	Fruit
Поврће	99,6	103,1	121,5	121,7	123,9	Vegetables
Шећер, џем, мед, чоколада и др. слаткиши	112,2	99,9	113,6	112,2	111,2	Sugar, jam, honey, chocolate and confectionery
Остали прехранбени производи	102,7	103,3	106,5	106,6	107,1	Other food products
Безалкохолна пића	110,3	101,0	108,7	110,2	110,0	Non-alcoholic beverages
Минерална вода, безалкохолна пића, воћни и сокови базирани на поврћу	103,3	102,1	104,9	105,8	105,4	Mineral water, soft drinks, fruit and vegetable juice
Алкохолна пића	100,6	99,6	99,5	99,7	99,2	Alcoholic beverages
Вино	100,5	100,4	102,2	103,7	102,8	Wine
Пиво	102,7	100,4	104,1	103,7	104,1	Beer
Дуван	111,6	114,1	135,9	135,9	136,4	Tobacco
Материјал за одјећу	100,0	100,2	100,5	100,5	100,5	Clothing materials
Одјећа	95,9	96,2	87,7	86,3	86,2	Garments
Остали одјевни предмети и додаци одјећи	101,0	100,8	102,3	102,5	102,5	Other articles of clothing and clothing accessories
Чишћење, поправка и изнајмљивање одјеће	100,3	99,8	97,1	97,1	97,1	Cleaning, repair and hire of clothing
Обућа	93,4	95,0	81,5	79,9	79,4	Footwear
Поправак и изнајмљивање обуће	100,1	100,3	100,7	100,7	100,7	Repair and hire of footwear
Ренте станара	100,0	100,0	100,0	100,0	100,0	Actual rentals for housing
Материјал за одржавање и поправка стамбене јединице	100,3	101,4	101,9	102,1	102,1	Materials for maintenance and repair of the dwelling
Услуге одржавања и поправка стамбене јединице	99,7	99,9	99,6	100,3	100,3	Services for maintenance and repair of the dwelling
Снабдијевање водом	123,8	107,6	140,7	140,7	140,7	Water supply
Одвоз смећа	102,9	100,2	105,9	105,9	105,9	Refuse collection
Остале услуге везане за стамбене јединице	100,0	100,0	100,0	100,0	100,0	Other services relation to the dwelling
Електрична енергија	100,0	100,0	113,1	113,1	113,1	Electricity
Плин	115,0	110,4	129,5	126,8	126,4	Gas
Течна горива	-	108,0	123,9	122,9	121,8	Liquide fuels
Чврста горива	101,6	101,1	104,6	104,6	103,1	Solid fuels
Топлотна енергија	117,8	102,3	120,5	120,5	120,5	Heat energy
Намјештај и опрема за кућу	100,1	99,9	99,8	99,9	99,8	Furniture and furnishings
Теписи и др. подне простирке	100,7	100,0	101,0	101,0	101,0	Carpets and other floor coverings
Текстилни производи за домаћинство	100,9	101,3	102,5	102,6	102,5	Household textiles
Већи апарати за домаћинство (електрични или не)	98,8	100,1	98,6	98,6	98,7	Major household appliances whether electric or not
Мањи електрични апарати за домаћинство	100,2	101,9	102,2	101,9	101,7	Small electric household appliances
Поправак апарата за домаћинство	100,0	100,0	100,0	100,0	100,0	Repair of household appliances
Стаклено и столно посудје и др. прибор за домаћинство	100,1	100,1	100,4	100,7	100,7	Glassware, tableware and household utensils
Већи алати и опрема за кућу и врт	100,0	100,3	100,4	100,4	101,8	Major tools and equipment for house and garden
Мали апарати и разни додаци	102,0	103,1	106,7	106,7	106,7	Small tools and miscellaneous accessories
Производи за чишћење и одржавање куће	102,3	101,8	103,3	103,3	103,0	Non-durable household goods
Фармацеутски производи	98,3	99,6	98,1	98,2	98,2	Pharmaceutical products
Остали медицински производи	101,7	104,4	107,8	107,7	108,0	Other medical products
Терапеутски прибор и помагала	99,6	99,9	99,5	99,5	99,4	Therapeutic appliances and equipment
Медицинске услуге	100,0	100,0	100,0	100,0	100,0	Medical services
Стоматолошке услуге	100,0	100,0	100,0	100,0	100,0	Dental services
Услуге медицинске анализе лабораторија и ултразвучних центара	100,0	100,0	100,0	100,0	100,0	Paramedical services
Болничке услуге	100,0	100,0	100,0	100,0	100,0	Hospital service
Аутомобили	99,9	99,9	99,4	99,7	99,7	Motor cars
Мотоцикли	100,0	100,0	100,0	100,0	100,0	Motorcycles
Бицикли	102,5	101,2	103,1	103,1	103,6	Bicycles
Резервни дијелови и прибор за аутомобиле	102,6	102,6	106,0	106,0	107,9	Spare parts and accessories

9.1. ИНДЕКСИ ПОТРОШАЧКИХ ЦИЈЕНА (∅2010=100) (наставак)
CONSUMER PRICE INDICES (∅2010=100) (continued)

	2011 2010	2012 2011	2013 јануар January	2013 фебруар February	2013 март March	
Горива и мазива	115,3	108,3	121,9	124,0	123,5	<i>Fuels and lubricants</i>
Одржавање и поправка моторних возила	102,8	101,3	104,0	104,0	104,0	<i>Maintenance and repair of personal transport equipment</i>
Остале услуге везане за моторна возила	100,4	94,9	90,0	90,0	90,0	<i>Other services in respect of personal transport equipment</i>
Превоз жељезницом	100,0	100,0	100,0	100,0	100,0	<i>Passenger transport by railway</i>
Цестовни превоз	100,2	107,0	109,2	109,2	109,2	<i>Passenger transport by road</i>
Превоз авионом	91,7	106,5	91,7	95,9	95,8	<i>Passenger transport by air</i>
Поштанске услуге	105,9	100,0	105,9	105,9	105,9	<i>Postal services</i>
Телефонски и телефакс уређаји	94,1	92,1	84,2	82,6	84,2	<i>Telephone and telefax equipment</i>
Телефонске и телефакс услуге	110,8	104,6	115,9	115,9	115,9	<i>Telephone and telefax services</i>
Опрема за пријем, снимање и репродукцију звука и слике	97,4	96,8	91,3	91,2	91,0	<i>Equipment for reception, recording and reproduction of sound and picture</i>
Фотографска и кинематографска опрема и оптички инструменти	94,5	98,7	89,1	88,8	88,6	<i>Photographic and cinematographic equipment and optical instruments</i>
Опрема за обраду података	96,8	97,5	92,4	92,4	91,7	<i>Information processing equipment</i>
Медији за снимање	96,1	96,5	91,0	91,0	90,0	<i>Recording media</i>
Поправак аудио визуелне, фотографске опреме и опреме за обраду података	100,0	100,0	100,0	100,0	100,0	<i>Repair of audio-visual, photographic and information processing equipment</i>
Већа трајна добра за рекреацију на затвореном, укључујући и музичке инструменте	100,0	100,2	100,7	100,7	100,7	<i>Major durables for indoor recreation, including musical instruments</i>
Игре, играчке и хобији	100,0	99,6	99,8	99,8	99,8	<i>Games, toys and hobbies</i>
Опрема за спорт, камповање и рекреацију на отвореном	96,8	95,5	91,5	89,2	89,2	<i>Equipment for sport, camping and open-air recreation</i>
Вртови, биљке и цвијеће	102,5	100,9	104,8	105,3	105,6	<i>Gardens, plants and flowers</i>
Кућни љубимци и др, производи за кућне љубимце	101,9	102,4	105,7	106,9	106,9	<i>Pets and related products</i>
Ветеринарске и остале услуге везане за кућне љубимце	100,0	100,0	100,0	101,6	101,6	<i>Veterinary and other services for pets</i>
Услуге за рекреацију и спорт	92,6	100,0	92,6	92,6	92,6	<i>Recreational and sporting services</i>
Услуге културе	101,8	101,7	104,0	104,0	106,2	<i>Cultural services</i>
Књиге	100,0	99,6	99,7	99,7	99,7	<i>Books</i>
Новине и часописи	100,0	100,0	102,9	102,9	102,9	<i>Newspapers and periodicals</i>
Остали штампани материјал	100,0	100,0	100,0	100,0	100,0	<i>Miscellaneous printed matter</i>
Материјал и прибор за цртање	101,4	101,6	103,2	103,6	103,6	<i>Stationery and drawing materials</i>
Путни аранжмани	102,2	91,2	93,2	91,7	91,6	<i>Package holidays</i>
Предшколско и основно образовање	98,6	101,6	103,2	106,4	106,4	<i>Pre-primary and primary education</i>
Високошколско и универзитетско образовање	100,0	100,0	100,0	100,0	100,0	<i>Higher and high education</i>
Образовање које се не дефинише према нивоу	100,1	100,2	100,3	100,3	100,3	<i>Education not definable by level</i>
Ресторани, кафићи, барови	100,1	100,5	100,6	100,6	100,7	<i>Restaurants, cafes and the like</i>
Кантине	100,0	100,0	100,0	100,0	100,0	<i>Canteens</i>
Услуге смјештаја	102,7	99,5	101,8	101,6	101,6	<i>Accommodation services</i>
Услуге личне хигијене	100,4	99,9	100,3	100,3	100,3	<i>Hairdressing salons and personal grooming establishments</i>
Електрични уређаји и справе за личну хигијену	100,8	99,8	100,7	100,7	100,7	<i>Elektrical appliances for personal care</i>
Остали уређаји, справе и производи за личну хигијену	98,4	100,9	100,2	99,2	100,2	<i>Other appliances, articles and products for personal care</i>
Накит и сатови	105,7	104,9	111,9	112,0	112,1	<i>Jewellery, clocks and watches</i>
Остали лични предмети	100,3	99,6	99,4	99,4	99,3	<i>Other personal effects</i>
Осигурање у вези са становањем	100,0	100,0	100,0	100,0	100,0	<i>Insurance connected with the main dwelling</i>
Осигурање у вези са транспортом	100,0	100,0	100,0	100,0	100,0	<i>Insurance connected with the transport</i>
Остале услуге	101,1	100,1	101,2	101,2	101,2	<i>Other services</i>

ДЕФИНИЦИЈА ИНДЕКСА ЦИЈЕНА ПРОИЗВОЂАЧА

Индекс цијена произвођача индустријских производа на домаћем тржишту је краткорочни статистички индикатор који показује динамику кретања цијена индустријских производа.

Продајна цијена произвођача индустријских производа је цијена по којој произвођач продаје своје производе, редовним купцима на домаћем тржишту у највећим количинама, франко утоварено у вагон (камион) у мјесту произвођача.

У ову цијену улази регрес, ако га продавац остварује, а одбија се: трговачки рабат и попуст који продавац одобрава купцу, ПДВ и акцизе.

Обухват и класификација

Цијене произвођача индустријских производа се прикупљају на основу репрезентативне листе производа коју у 2013. години чини 361 производ. Сваког мјесеца прикупља се 1366 цијена.

Обухваћени су најважнији производи по индустријским областима.

Упитник о произвођачким цијенама мјесечно достављају 358 изабраних предузећа. То су највећи произвођачи тј. они који имају највећу реализацију по индустријским областима.

Класификација индустријских производа је заснована на Номенклатури индустријских производа НИП БиХ 2010 («Службени гласник РС» публикација бр. 23/11 од 09.03.2011. године), која је заснована на PRODCOM листи 2010.

Пондери

Пондери који се примјењују за израчунавање индекса произвођачких цијена представљају релативно учешће одабраних производа у укупној вриједности продаје индустријских производа на домаћем тржишту.

Основни извор података за израду пондера је Годишњи извјештај индустрије ИНД-21 из 2010. године.

Шема пондера се мијења сваких пет година, док се сваке године пондери коригују за раст цијена настао у претходној години.

Обрачун индекса

При обрачуну индекса произвођачких цијена потребно је израчунати елементарне индексе на нивоу производа (EPI) који представљају однос цијене у текућем периоду и базне цијене (децембар претходне године). При томе се као мјера средње вриједности користи проста геометријска средина.

Из елементарних индекса на нивоу производа се рачунају агрегатни индекси тј. индекс разреда, области, подподручја, подручја и укупан индекс, кориштењем Ласперове формуле за пондерисану аритметичку средину.

DEFINITION OF PRODUCER PRICE INDEX

Producer Price Index of industrial products on domestic market is a short-term statistical indicator which shows the dynamics of industrial products price changes.

Producer selling price of industrial products is a price for which a producer sells his products to the regular customers on domestic market at maximum volume, franco loaded into the wagon (truck) at the producer's location.

This price includes reimbursement in case the producer realises it, and excludes commercial rebate and discount the seller gives to the buyer, as well as VAT and excise.

Coverage and classification

Producer Prices of industrial products are collected according to the representative list of products which in 2013 consists of 361 products. Each month 1366 prices are collected.

The most important products by industrial sections are covered.

Questionnaire on producer prices is submitted monthly by 358 chosen enterprises. These are the largest producers, that is, those that have the largest realisation by industrial sections.

Classification of industrial products is based on the Nomenclature of Industrial Products in BH 2010. (Official Gazette of BH, No. 23/11 from 09.03.2011.) which is based on PRODCOM list 2010.

Weights

Weights used for calculation of the Producer Price Index represent relative participation of chosen products in the total value of sale of industrial products on domestic market.

Main source of data for weights calculation is the Annual Industry Report IND-21 from 2010.

Scheme of weights is changed every five years, while each year weights are corrected for the growth of prices occurring during previous year.

Aggregation

When calculating the Producer Price Index it is necessary to calculate elementary indices on the level of products (EPI), which represent ratio between the current price and the base price (December of the previous year). Here, simple geometric mean is used as a measure of the average value.

From elementary indices on the level of products we calculate aggregate indices, that is, indices of class, division, subsection, section, as well as the total index, using Laspeyres's formula for weighted arithmetic mean.

9.2. ИНДЕКСИ ЦИЈЕНА ПРОИЗВОЂАЧА ИНДУСТРИЈСКИХ ПРОИЗВОДА (ПО МЈЕСЕЦИМА)
PRODUCER PRICE INDICES OF INDUSTRIAL PRODUCTS (BY MONTH)

Назив (по PRODCOM-у)	2012	I 2013 Ø 2012	II 2013 Ø 2012	III 2013 Ø 2012	Name (by PRODCOM)
УКУПНО	100,4	100,6	100,7	100,6	TOTAL
По намјени потрошње					By purpose of consumption
Енергија	100,5	100,1	100,2	100,1	Energy
Интермедијарни производи	100,5	101,8	101,9	101,6	Intermediate goods
Капитални производи	99,5	100,2	100,1	100,1	Capital goods
Трајни производи за широку потрошњу	98,8	99,6	99,7	99,1	Consumer durables
Нетрајни производи за широку потрошњу	100,5	100,0	100,0	100,0	Consumer non-durables
По подручјима и областима					By sections and divisions
B Вађење руда и камена	102,8	100,7	101,1	100,4	B Mining and quarrying
05 Вађење угља и лигнита (мрког угља)	103,8	100,4	102,3	99,3	05 Mining of coal and lignit (black coal)
07 Вађење руда метала	103,4	102,1	101,8	102,2	07 Mining of metal ores
08 Вађење осталих руда и камена	100,4	98,2	98,2	98,5	08 Other mining and quarrying
C Прерађивачка индустрија	100,4	100,9	101,0	100,9	C Manufacturing
10 Производња прехранбених производа	99,6	102,0	102,3	102,1	10 Manufacture of food products
11 Производња пића	101,8	101,6	101,6	101,6	11 Manufacture of beverages
12 Производња дуванских производа	102,1	96,7	96,7	96,7	12 Manufacture of tobacco products
13 Производња текстила	99,1	99,8	99,8	99,8	13 Manufacture of textiles
14 Производња одјеће	99,1	98,8	98,8	98,2	14 Manufacture of wearing apparel
15 Производња коже и производа од коже	98,0	98,5	98,8	99,9	15 Manufacture of leather and related products
16 Прерада дрвета и производа од дрвета и плуте, осим намјештаја; производња предмета од сламе и плетарских материјала	99,4	100,2	100,1	99,5	16 Manufacture of wood and of products of wood and cork, except furniture; manufacture of articles of straw and plaiting materials
17 Производња папира и производа од папира	100,0	100,5	100,6	101,0	17 Manufacture of paper and paper products
18 Штампане и умножавање снимљених записа	101,3	99,9	99,9	99,9	18 Printing and reproduction of recorded media
19 Производња кокса и рафинисаних нафтних производа	109,4	102,1	102,3	105,9	19 Manufacture of coke and refined petroleum products
20 Производња хемикалија и хемијских производа	106,6	99,8	100,1	96,7	20 Manufacture of chemicals and chemical products
21 Производња основних фармацеутских производа и фармацеутских препарата	100,2	101,6	101,6	101,6	21 Manufacture of basic pharmaceutical products and pharmaceutical preparations
22 Производња производа од гуме и пластичних маса	101,2	99,9	99,6	100,1	22 Manufacture of rubber and plastic products
23 Производња осталих производа од неметалних минерала	101,5	100,6	100,5	100,7	23 Manufacture of other non-metallic mineral products
24 Производња базних метала	98,3	99,1	98,9	98,9	24 Manufacture of basic metals
25 Производња готових металних производа, осим машина и опреме	100,2	100,1	100,0	99,7	25 Manufacture of fabricated metal products, except machinery and equipment
26 Производња рачунара, електронских и оптичких производа	99,1	99,6	99,6	99,6	26 Manufacture of computer, electronic and optical products

9.2. ИНДЕКСИ ЦИЈЕНА ПРОИЗВОЂАЧА ИНДУСТРИЈСКИХ ПРОИЗВОДА (ПО МЈЕСЕЦИМА) (наставак)
PRODUCER PRICE INDICES OF INDUSTRIAL PRODUCTS (BY MONTH) (continued)

Назив (по PRODCOM-у)	2011	I 2013 Ø 2012	II 2013 Ø 2012	III 2013 Ø 2012	Name (by PRODCOM)
27 Производња електричне опреме	100,5	101,0	100,8	100,9	27 <i>Manufacture of electrical equipment</i>
28 Производња машина и опреме д.н.	100,0	100,1	99,6	99,6	28 <i>Manufacture of machinery and equipment n.e.c.</i>
29 Производња моторних возила, приколица и полуприколица	100,0	100,0	100,0	100,0	29 <i>Manufacture of motor vehicles, trailers and semi-trailers</i>
30 Производња осталих саобраћајних средстава	102,7	100,5	98,6	99,1	30 <i>Manufacture of other transport equipment</i>
31 Производња намјештаја	98,8	99,5	99,5	98,9	31 <i>Manufacture of furniture</i>
32 Остала прерађивачка индустрија	100,1	99,8	100,0	100,1	32 <i>Other manufacturing</i>
33 Поправка и инсталација машина и опреме	99,9	100,5	100,5	100,5	33 <i>Repair and installation of machinery and equipment</i>
D Производња и снабдјевање електричном енергијом, гасом, паром и	100,1	100,0	100,0	100,0	D <i>Electricity, gas, steam and air conditioning supply</i>
35 Производња и снабдјевање електричном енергијом, гасом, паром и	100,1	100,0	100,0	100,0	35 <i>Electricity, gas, steam and air conditioning supply</i>

У марту 2013. године у Републици Српској просјечна бруто плата по запосленом износила је 1 318 КМ, а просјечна нето плата по запосленом 799 КМ.

Посматрано по подручјима, просјечна нето плата се креће од 1 301 КМ у подручју Финансијске дјелатности и дјелатности осигурања до 508 КМ у подручју Дјелатности пружања смјештаја, припреме и послуживања хране, хотелијерства и угоститељства.

Просјечна исплаћена нето плата у јануару 2013. године у односу на децембар 2012. године мања је номинално за 0,8% а реално за 1,2%. У фебруару 2013. године у односу на јануар 2013. године, просјечна исплаћена нето плата номинално је иста а реално мања за 0,1%. У марту 2013. године у односу на фебруар 2013. године просјечна исплаћена нето плата мања је номинално за 1,5% а реално за 1,6%.

Просјечна исплаћена нето плата у фебруару 2013. године у односу на просјечну исплаћену нето плату у 2012. години номинално је мања за 0,8% а реално за 2,1%. Просјечна исплаћена нето плата у марту 2013. године у односу на просјечну исплаћену нето плату у 2012. години мања је номинално за 2,3% а реално за 3,6%.

Подаци су добијени на основу Мјесечног извјештаја о запосленим и платама запослених (РАД-1). Приказане су просјечне мјесечне бруто и нето плате по запосленом и њихово номинално кретање изражено индексима. Просјечне плате су исказане у конвертибилним маркама, а израчунавају се тако што се укупно исплаћена маса плата дијели са бројем запослених на које се односе извршене исплате.

Код анализе података о платама, треба имати на уму да кашњење у исплатама плата отежава статистичко праћење кретања плата с обзиром да се ради о различитом броју исплата у појединим мјесецима као и исплатама за различите временске периоде.

Реални индекс просјечне нето плате представља однос између номиналног индекса просјечне нето плате и индекса потрошачких цијена.

Плате запослених обухватају исплате за рад у пуном, краћем од пуног и дужем од пуног радног времена (прековремени рад), накнаде плата за неизвршене а плаћене часове рада (годишњи одмор, државне празнике и нерадне дане утврђене законом, плаћено одсуство, одсутност за стручно усавршавање, застоје у раду без кривице запослених, за боловање које иде на терет послодавца), исплате за раније мјесеце извршене у току извјештајног мјесеца.

Плате запослених не обухватају остала лична примања као што су топли оброк, превоз, регрес, солидарна помоћ, једнократна новчана помоћ и сл. Не укључују се ни примања по уговору о повременим и привременим пословима, накнаде за ауторска дјела, отпремнине и јубиларне награде, те остале бенефиције запослених. Такође, плата не обухвата накнаде за боловање које не иду на терет послодавца.

The average gross wage per employee in March 2013 in Republika Srpska was 1 318 KM, and the average net wage per employee was 799 KM.

By section, the average net wage varied from 1 301 KM in Financial intermediation to 508 KM in Accommodation and food service activities.

The average paid net wage in January 2013, compared to December 2012, was nominally 0.8% lower and really 1.2% lower. In February 2013, compared to January 2013, the average paid net wage was nominally same and really 0.1% lower. Compared to the previous month, the average net wage paid in March 2013, was nominally 1.5% and really 1.6% lower.

The average net wage paid in February 2013, compared to the average net wage paid in 2012, was nominally 0.8% lower and really 2.1% lower. The average net wage paid in March 2013, compared to the average net wage paid in 2012, was nominally 2.3% and really 3.6% lower.

Data were obtained through the Monthly statistical report on employees and their wages (RAD-1). Monthly averages of gross and net wages per employee are presented, as well as their nominal growth expressed in indices. Average wages are given in KM, and they represent the quotient between total paid wages and number of paid employees these wages refer to.

In analysis of data on wages, it should be noted that delay in payment of wages causes difficulties in statistical observation of wage movements due to different number of payments in a particular month, as well as because of payments for different time periods.

Real index of average net wage is a ratio between nominal index of average net wage and consumer price index.

Wages of employees cover salaries for work in full time, part time and overtime work, payments for paid but not worked hours (annual leave, national holidays, paid leave, paid leave for vocational training, work interruptions without employees' fault, sick-leave paid by employer, etc.), and payments for previous months executed during the reporting month.

Wages of employees do not cover other personal income such as meal cost, transport to/from work place, recourse, solidarity help and one-off financial aid, etc. Payments according to temporary and periodical work contracts, fees for copyrighted work, retirement bonus, jubilee rewards and other benefits to employees are not covered. Also, wages do not include payments for sick leave that are not paid by the employer.

10.1. ПРОСЈЕЧНЕ БРУТО ПЛАТЕ ПО ЗАПОСЛЕНОМ
 AVERAGE GROSS WAGES PER EMPLOYEE

KM

Подручја	2012									2013			Sections
	април <i>April</i>	мај <i>May</i>	јун <i>June</i>	јул <i>July</i>	август <i>August</i>	септембар <i>September</i>	октобар <i>October</i>	новембар <i>November</i>	децембар <i>December</i>	јануар <i>January</i>	фебруар <i>February</i>	март <i>March</i>	
Укупно	1 347	1 364	1 348	1 358	1 349	1 325	1 349	1 351	1 349	1 338	1 338	1 318	Total
A	1 042	1 037	1 099	1 106	1 092	1 115	1 097	1 082	1 089	1 053	1 035	1 038	A
B	1 659	1 764	1 662	1 770	1 673	1 631	1 724	1 619	1 638	1 728	1 705	1 665	B
C	911	913	929	942	925	910	918	923	936	931	921	905	C
D	1 679	1 716	1 708	1 683	1 656	1 664	1 682	1 683	1 680	1 740	1 753	1 709	D
E	1 041	1 020	1 055	1 036	1 039	1 022	1 043	1 041	1 053	994	1 051	1 034	E
F	966	952	974	943	955	942	944	970	935	960	917	910	F
G	992	983	987	983	978	989	989	1 000	994	991	986	966	G
H	1 004	1 017	1 009	989	1 010	1 013	1 014	1 009	1 031	1 022	1 044	1 009	H
I	891	909	929	903	893	896	914	924	890	921	905	840	I
J	1 766	1 820	1 768	1 786	1 779	1 799	1 816	1 797	1 787	1 205	1 836	1 850	J
K	2 133	2 220	2 104	2 115	2 125	2 098	2 146	2 169	2 169	2 024	2 172	2 155	K
L	1 273	1 309	1 307	1 328	1 304	1 361	1 415	1 311	1 338	976	1 197	1 184	L
M	1 357	1 366	1 300	1 413	1 396	1 349	1 347	1 318	1 359	1 371	1 371	1 288	M
N	868	863	870	871	867	863	868	883	867	850	916	903	N
O	1 815	1 839	1 819	1 808	1 809	1 787	1 814	1 807	1 807	1 798	1 724	1 687	O
P	1 478	1 480	1 394	1 462	1 474	1 406	1 456	1 468	1 431	1 475	1 328	1 321	P
Q	1 724	1 719	1 772	1 703	1 722	1 740	1 688	1 737	1 718	1 695	1 750	1 710	Q
R	996	961	978	961	930	951	968	961	965	947	938	924	R
S	1 357	1 381	1 413	1 365	1 361	1 368	1 461	1 359	1 332	1 422	1 129	1 388	S

 10.2. ПРОСЈЕЧНЕ НЕТО ПЛАТЕ ПО ЗАПОСЛЕНОМ
 AVERAGE NET WAGES PER EMPLOYEE

KM

Подручја	2012									2013			Sections
	април <i>April</i>	мај <i>May</i>	јун <i>June</i>	јул <i>July</i>	август <i>August</i>	септембар <i>September</i>	октобар <i>October</i>	новембар <i>November</i>	децембар <i>December</i>	јануар <i>January</i>	фебруар <i>February</i>	март <i>March</i>	
Укупно	817	826	818	823	818	804	817	819	818	811	811	799	Total
A	628	623	660	664	655	667	661	652	651	632	625	626	A
B	1 006	1 070	1 011	1 072	993	989	1 045	981	993	1 049	1 033	1 009	B
C	574	573	585	591	583	574	578	582	592	587	583	574	C
D	1 006	1 031	1 026	1 008	1 005	998	1 009	1 008	1 007	1 043	1 052	1 025	D
E	632	620	641	629	632	621	633	633	640	604	639	629	E
F	582	576	591	573	582	571	570	586	566	580	558	550	F
G	600	594	598	597	592	598	598	605	602	600	597	585	G
H	622	627	622	604	623	625	627	623	637	633	633	613	H
I	540	551	563	547	541	542	553	559	536	558	544	508	I
J	1 065	1 098	1 067	1 078	1 073	1 088	1 096	1 084	1 079	727	1 108	1 116	J
K	1 290	1 339	1 271	1 275	1 283	1 267	1 295	1 308	1 309	1 220	1 309	1 301	K
L	775	794	795	808	791	827	857	794	811	591	724	716	L
M	822	824	781	850	838	810	810	791	815	823	823	774	M
N	529	526	530	531	529	525	528	542	528	519	554	547	N
O	1 080	1 095	1 082	1 075	1 077	1 065	1 079	1 074	1 073	1 070	1 026	1 003	O
P	891	893	841	882	889	848	879	885	863	889	800	796	P
Q	1 044	1 040	1 074	1 032	1 042	1 054	1 022	1 050	1 041	1 029	1 060	1 036	Q
R	602	575	591	581	561	574	585	581	583	571	566	558	R
S	819	834	853	825	822	826	882	821	804	859	683	838	S

10.3. НОМИНАЛНИ ЛАНЧАНИ ИНДЕКСИ БРУТО ПЛАТЕ ПО ЗАПОСЛЕНОМ
NOMINAL CHAIN INDICES OF GROSS WAGES PER EMPLOYEEпретходни мјесец=100
previous month=100

Подручја	2012									2013			Sections
	април April	мај May	јун June	јул July	август August	септембар September	октобар October	новембар November	децембар December	јануар January	фебруар February	март March	
Укупно	100	101	99	101	99	98	102	100	100	99	100	99	Total
A	102	100	106	101	99	102	98	99	101	97	98	100	A
B	102	106	94	106	95	97	106	94	101	105	99	98	B
C	102	100	102	101	98	98	101	101	101	99	99	98	C
D	99	102	100	99	98	100	101	100	100	104	101	97	D
E	99	98	103	98	100	98	102	100	101	94	106	98	E
F	103	99	102	97	101	99	100	103	96	103	96	99	F
G	101	99	100	100	99	101	100	101	99	100	99	98	G
H	102	101	99	98	102	100	100	100	102	99	102	97	H
I	102	102	102	97	99	100	102	101	96	103	98	93	I
J	101	103	97	101	100	101	101	99	99	67	152	101	J
K	102	104	95	101	100	99	102	101	100	93	107	99	K
L	101	103	100	102	98	104	104	93	102	73	123	99	L
M	99	101	95	109	99	97	100	98	103	101	100	94	M
N	99	99	101	100	100	100	101	102	98	98	108	99	N
O	99	101	99	99	100	99	102	100	100	100	96	98	O
P	101	100	94	105	101	95	104	101	97	103	90	99	P
Q	101	100	103	96	101	101	97	103	99	99	103	98	Q
R	99	96	102	98	97	102	102	99	100	98	99	99	R
S	94	102	102	97	100	101	107	93	98	107	79	123	S

10.4. НОМИНАЛНИ ЛАНЧАНИ ИНДЕКСИ НЕТО ПЛАТЕ ПО ЗАПОСЛЕНОМ
NOMINAL CHAIN INDICES OF NET WAGES PER EMPLOYEEпретходни мјесец=100
previous month=100

Подручја	2012									2013			Sections
	април April	мај May	јун June	јул July	август August	септембар September	октобар October	новембар November	децембар December	јануар January	фебруар February	март March	
Укупно	100	101	99	101	99	98	102	100	100	99	100	99	Total
A	102	99	106	101	99	102	99	99	100	97	99	100	A
B	102	106	94	106	93	100	106	94	101	106	99	98	B
C	102	100	102	101	99	98	101	101	102	99	100	98	C
D	100	102	100	98	100	99	101	100	100	104	101	97	D
E	99	98	103	98	100	98	102	100	101	94	106	98	E
F	103	99	103	97	102	98	100	103	97	103	96	99	F
G	100	99	101	100	99	101	100	101	100	100	100	98	G
H	102	101	99	97	103	100	100	99	102	99	100	97	H
I	102	102	102	97	99	100	102	101	96	104	98	93	I
J	101	103	97	101	100	101	101	99	100	67	152	101	J
K	102	104	95	100	101	99	102	101	100	93	107	99	K
L	101	102	100	102	98	105	104	93	102	73	123	99	L
M	100	100	95	109	99	97	100	98	103	101	100	94	M
N	99	99	101	100	100	99	101	103	97	98	107	99	N
O	99	101	99	99	100	99	101	100	100	100	96	98	O
P	101	100	94	105	101	95	104	101	98	103	90	100	P
Q	102	100	103	96	101	101	97	103	99	99	103	98	Q
R	100	96	103	98	97	102	102	99	100	98	99	99	R
S	94	102	102	97	100	100	107	93	98	107	80	123	S

10.5. НОМИНАЛНИ ИНДЕКСИ НЕТО ПЛАТЕ ПО ЗАПОСЛЕНОМ
 NOMINAL INDICES OF NET WAGES PER EMPLOYEE

∅2012=100

Подручја	2012									2013			Sections
	април <i>April</i>	мај <i>May</i>	јун <i>June</i>	јул <i>July</i>	август <i>August</i>	септембар <i>September</i>	октобар <i>October</i>	ноембар <i>November</i>	децембар <i>December</i>	јануар <i>January</i>	февруар <i>February</i>	март <i>March</i>	
Укупно	100	101	100	101	100	98	100	100	100	99	99	98	<i>Total</i>
A	97	97	102	103	102	103	102	101	101	98	97	97	<i>A</i>
B	99	105	100	106	98	97	103	97	98	103	102	99	<i>B</i>
C	99	99	101	102	101	99	100	101	102	101	101	99	<i>C</i>
D	99	101	101	99	99	98	99	99	99	103	103	101	<i>D</i>
E	100	98	102	100	100	98	100	100	101	96	101	100	<i>E</i>
F	101	100	102	99	101	99	99	101	98	100	97	95	<i>F</i>
G	100	99	100	99	99	100	100	101	100	100	99	97	<i>G</i>
H	100	100	100	97	100	100	100	100	102	101	101	98	<i>H</i>
I	99	101	103	100	99	99	101	102	98	102	100	93	<i>I</i>
J	100	103	100	101	100	102	103	101	101	68	104	104	<i>J</i>
K	101	105	99	100	100	99	101	102	102	95	102	102	<i>K</i>
L	99	101	101	103	101	105	109	101	103	75	92	91	<i>L</i>
M	100	100	95	103	102	98	98	96	99	100	100	94	<i>M</i>
N	99	99	100	100	99	99	99	102	99	98	104	103	<i>N</i>
O	100	101	100	99	100	99	100	99	99	99	95	93	<i>O</i>
P	102	102	96	101	102	97	100	101	99	102	91	91	<i>P</i>
Q	100	100	103	99	100	101	98	100	100	98	101	99	<i>Q</i>
R	103	98	101	99	96	98	100	99	100	98	97	95	<i>R</i>
S	99	101	103	100	99	100	106	99	97	104	82	101	<i>S</i>

 10.6. РЕАЛНИ ИНДЕКСИ НЕТО ПЛАТЕ ПО ЗАПОСЛЕНОМ
 REAL INDICES OF NET WAGES PER EMPLOYEE

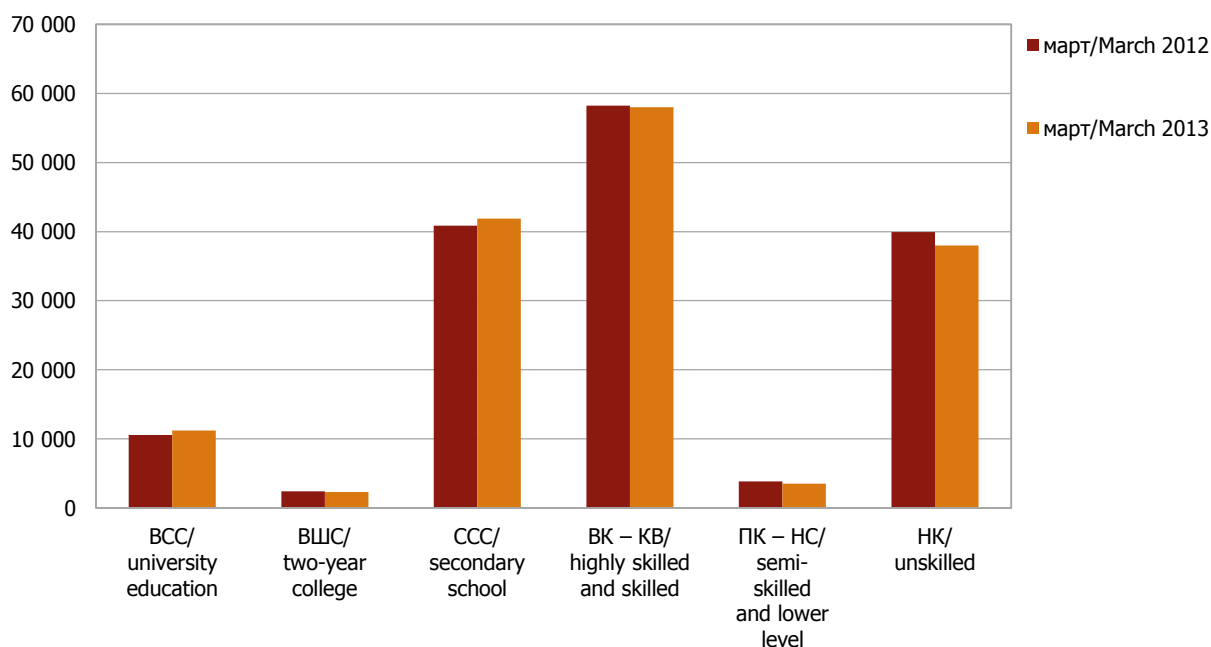
∅2012=100

Подручја	2012									2013			Sections
	април <i>April</i>	мај <i>May</i>	јун <i>June</i>	јул <i>July</i>	август <i>August</i>	септембар <i>September</i>	октобар <i>October</i>	ноембар <i>November</i>	децембар <i>December</i>	јануар <i>January</i>	февруар <i>February</i>	март <i>March</i>	
Укупно	100	101	101	102	101	98	99	99	99	98	98	96	<i>Total</i>
A	97	97	103	104	103	103	101	100	100	97	96	96	<i>A</i>
B	99	105	101	107	99	97	102	96	97	102	101	98	<i>B</i>
C	99	99	102	103	102	99	99	100	101	100	100	98	<i>C</i>
D	99	101	102	100	100	98	98	98	98	102	102	99	<i>D</i>
E	100	98	103	101	101	98	99	99	100	95	100	98	<i>E</i>
F	101	100	103	100	102	99	98	100	97	99	95	94	<i>F</i>
G	100	99	101	100	100	100	99	100	99	99	98	96	<i>G</i>
H	100	100	101	98	101	100	99	99	101	100	100	97	<i>H</i>
I	99	101	104	101	100	99	100	101	97	101	99	92	<i>I</i>
J	100	103	101	102	101	102	102	100	100	67	102	103	<i>J</i>
K	101	105	100	101	101	99	100	101	101	94	101	100	<i>K</i>
L	99	101	102	104	102	105	108	100	102	74	91	90	<i>L</i>
M	100	100	96	104	103	98	97	95	98	99	99	93	<i>M</i>
N	99	99	101	101	100	99	98	101	98	97	103	101	<i>N</i>
O	100	101	101	100	101	99	99	98	98	98	94	92	<i>O</i>
P	102	102	97	102	103	97	99	100	98	101	90	90	<i>P</i>
Q	100	100	104	100	101	101	97	99	99	97	100	98	<i>Q</i>
R	103	98	102	100	97	98	99	98	99	97	96	94	<i>R</i>
S	99	101	104	101	100	100	105	98	96	103	81	100	<i>S</i>

10.7. ЛИЦА КОЈА ТРАЖЕ ЗАПОСЛЕНЈЕ¹⁾
PERSONS SEEKING EMPLOYMENT¹⁾

	Укупно <i>Total</i>	Жене <i>Women</i>	Према степену стручног образовања <i>By level of educational attainment</i>						
			ВСС <i>univeristy education</i>	ВШС <i>two-year college</i>	ССС <i>secondary school</i>	ВК – КВ <i>highly skilled and skilled</i>	ПК – НС <i>semi- skilled and lower level</i>	НК <i>unskilled</i>	
2012									2012
април	154 479	73 772	10 446	2 386	40 559	57 644	3 805	39 639	<i>April</i>
мај	152 349	72 929	9 764	2 309	40 156	57 052	3 753	39 315	<i>May</i>
јун	151 596	72 678	9 611	2 281	40 278	56 716	3 729	38 981	<i>June</i>
јул	151 894	73 080	10 419	2 278	40 390	56 414	3 679	38 714	<i>July</i>
август	151 910	73 142	10 542	2 261	40 477	56 401	3 649	38 580	<i>August</i>
септембар	151 972	73 154	10 317	2 229	40 812	56 516	3 590	38 508	<i>September</i>
октобар	151 938	73 192	10 398	2 214	40 955	56 495	3 587	38 289	<i>October</i>
новембар	152 580	73 302	10 761	2 233	41 149	56 672	3 569	38 196	<i>November</i>
децембар	153 458	73 275	10 996	2 238	41 316	57 049	3 612	38 247	<i>December</i>
2013									2013
јануар	155 155	73 773	11 209	2 265	41 794	57 865	3 635	38 387	<i>January</i>
фебруар	155 672	73 980	11 193	2 290	42 001	58 156	3 627	38 405	<i>February</i>
март	154 998	73 519	11 231	2 310	41 899	58 004	3 551	38 003	<i>March</i>

¹⁾ Извор: Завод за запошљавање Републике Српске
Source: Employment Service of Republika Srpska



Графикон 9. Лица која траже запослење према степену стручног образовања
Graph 9. Persons seeking employment by level of professional education

11.1. КОРИСНИЦИ ПЕНЗИЈА ПО ВРСТАМА
BENEFICIARIES OF PENSIONS BY TYPE

	Укупно <i>Total</i>	Инвалидске <i>Disability</i>	Старосне <i>Old – age</i>	Породичне <i>Survivors</i>	
2012					2012
април	199 795	37 183	91 609	71 003	<i>April</i>
мај	199 868	37 142	91 810	70 916	<i>May</i>
јун	200 414	37 166	92 341	70 907	<i>June</i>
јул	201 157	37 211	92 883	71 063	<i>July</i>
август	201 456	37 223	93 112	71 121	<i>August</i>
септембар	200 788	37 191	93 263	70 334	<i>September</i>
октобар	199 966	37 198	93 747	69 021	<i>October</i>
новембар	201 486	37 219	94 144	70 123	<i>November</i>
децембар	200 365	37 252	94 611	70 502	<i>December</i>
2013					2013
јануар	202 090	37 154	94 671	70 265	<i>January</i>
фебруар	202 417	37 141	94 883	70 393	<i>February</i>
март	202 722	37 112	95 078	70 532	<i>March</i>

11.2. ПРОСЈЕЧНЕ ПЕНЗИЈЕ ПО ВРСТАМА
AVERAGE PENSIONS BY TYPE

	Укупно <i>Total</i>	Инвалидске <i>Disability</i>	Старосне <i>Old – age</i>	Породичне <i>Survivors</i>	KM
2012					2012
април	311,21	283,80	365,13	256,00	<i>April</i>
мај	311,37	284,06	365,17	256,02	<i>May</i>
јун	311,36	284,29	364,70	256,08	<i>June</i>
јул	311,23	284,46	364,06	256,19	<i>July</i>
август	311,15	284,47	363,77	256,22	<i>August</i>
септембар	311,35	284,53	363,52	256,35	<i>September</i>
октобар	311,31	284,48	363,13	255,38	<i>October</i>
новембар	311,15	284,56	362,78	255,94	<i>November</i>
децембар	310,92	284,46	362,23	256,04	<i>December</i>
2013					2013
јануар	314,81	287,68	366,43	259,61	<i>January</i>
фебруар	314,70	287,67	366,17	259,60	<i>February</i>
март	314,63	287,66	366,01	259,56	<i>March</i>

¹⁾ Извор: Фонд пензијског и инвалидског осигурања
Source: Pension and Disability Insurance Fund

**Начелник Одјелјења за израду публикационих
база података и статистичких публикација**
Владан Сибиновић

***Head of Division for Creation of Publication
Data Bases and Statistical Publications***
Vladan Sibinović

Дизајн
Владан Сибиновић

Design
Vladan Sibinović

Превод
Јелена Кандић

Translation
Jelena Kandić

Редакциони одбор
Јелена Ђокић, Милка Михолјчић, Нада Малиновић,
Биљана Ђукић, Богдана Радић

Editorial Board
*Jelena Đokić, Milka Miholjčić, Nada Malinović,
Biljana Đukić, Bogdana Radić*

Одговара
Др Радмила Чичковић, директор

Person responsible
Radmila Čičković, PhD, Director General

Издаје Републички завод за статистику, Република Српска, Бања
Лука, Вељка Млађеновића 12д - Тел. +387 51 332 700 –
Др Радмила Чичковић, директор - Тираж 30 – Излази
тримјесечно - Преглед је објављен и на Интернету на адреси:
www.rzs.rs.ba - E-mail: stat@rzs.rs.ba - **Приликом коришћења
података обавезно навести извор**

*Published by Republika Srpska Institute of Statistics, Banja Luka,
Veljka Mladenovića 12d - Tel. +387 51 332 700 - Radmila Čičković,
PhD, Director General - Total print run copies 30 - Quarterly
periodicity – Review is available on the Internet at: www.rzs.rs.ba -
E-mail: stat@rzs.rs.ba - **These data can be used provided the
source is acknowledged***
