

ТРОМЈЕСЕЧНИ СТАТИСТИЧКИ ПРЕГЛЕД
MONTHLY STATISTICAL REVIEW



2012
I ТРОМЈЕСЕЧЈЕ
1th QUARTER

СТАТИСТИЧКИ БИЛТЕН
STATISTICAL BULLETIN

ТРОМЈЕСЕЧНИ СТАТИСТИЧКИ ПРЕГЛЕД
QUARTERLY STATISTICAL REVIEW

2012
I

БАЊА ЛУКА, ЈУН 2012.
BANJA LUKA, JUNE 2012

ТРОМЈЕСЕЧНИ СТАТИСТИЧКИ ПРЕГЛЕД/ QUARTERLY STATISTICAL REVIEW

Материјал припремили/ *Material prepared by*

Статистика индустрије и рударства/ *Industry and mining statistics*

Мирјана Бандур/ *Mirjana Bandur*
mirjana.bandur@rzs.rs.ba

Статистика шумарства/ *Forestry statistics*

Синиша Ћеркета/ *Siniša Ćerketa*
sinisa.cerketa@rzs.rs.ba

Статистика пољопривреде/ *Agriculture statistics*

Лазо Шегрт/ *Lazo Šegrt*
lazo.segrt@rzs.rs.ba
Нада Шобот/ *Nada Šobot*
nada.sobot@rzs.rs.ba

Статистика грађевинарства/ *Construction statistics*

Желимир Радишић/ *Želimir Radišić*
zelimir.radisic@rzs.rs.ba

Статистика саобраћаја, складиштења и комуникација/ *Transport, storage and communications statistics*

Тања Мирнић/ *Tanja Mirnić*
tanja.mirnic@rzs.rs.ba

Статистика унутрашње трговине/ *Domestic trade statistics*

Радмила Лазендић/ *Radmila Lazendić*
radmila.lazentic@rzs.rs.ba

Статистика спољне трговине/ *External trade statistics*

Сања Стојчевић/ *Sanja Stojčević*
sanja.stojcevic@rzs.rs.ba

Статистика угоститељства и туризма/ *Hotels and Restaurants, Tourism statistics*

Мирослав Илић/ *Miroslav Ilić*
miroslav.ilic@rzs.rs.ba

Статистика цијена/ *Price statistics*

Биљана Тешић/ *Biljana Tešić*
biljana.tesic@rzs.rs.ba
Јасминка Милић/ *Jasminka Milić*
jasminka.milic@rzs.rs.ba

Статистика рада/ *Labour statistics statistics*

Биљана Глушац/ *Biljana Glušac*
biljana.glisic@rzs.rs.ba

Статистика пензијског и инвалидског осигурања/ *Pension and Disability Insurance statistics*

Биљана Глушац/ *Biljana Glušac*
biljana.glisic@rzs.rs.ba

Статистика становништва/ *Population statistics*

milka.miholjic@rzs.rs.ba

САДРЖАЈ CONTENTS

Страна
Page

| | |
|---|----|
| УВОД <i>INTRODUCTION</i> | 5 |
| ЗНАКОВИ <i>SYMBOLS</i> | 5 |
| ОСНОВНИ ПОДАЦИ О РЕПУБЛИЦИ СРПСКОЈ <i>BASIC DATA ON REPUBLIKA SRPSKA</i> | 6 |
| 1. ИНДУСТРИЈА И РУДАРСТВО <i>INDUSTRY AND MINING</i> | 8 |
| 1.1. Индекси индустријске производње <i>Indices of industrial production</i> | 10 |
| 1.2. Индекси индустријске производње по намјени <i>Indices of industrial production by purpose</i> | 11 |
| 1.3. Индекси запослених у индустрији <i>Indices of employees in industry</i> | 12 |
| 2. ШУМАРСТВО <i>FORESTRY</i> | 15 |
| 2.1. Производња шумских сортимената <i>Manufacture of forest assortments</i> | 15 |
| 2.2. Продаја шумских сортимената <i>Sale of forest assortments</i> | 16 |
| 2.3. Залихе шумских сортимената <i>Stocks of forest assortments</i> | 16 |
| 3. ПОЉОПРИВРЕДА <i>AGRICULTURE</i> | 17 |
| 3.1. Клање стоке и живине у кланицама (по тромјесечјима) <i>Slaughter of livestock and poultry in slaughterhouses (by quarter)</i> | 17 |
| 3.2. Откупљени и продати производи пољопривреде, шумарства и рибарства према групама производа, прво тромјесечје 2012. <i>Purchased and sold agricultural, forestry and fishery products, by groups of products, 1st quarter 2012</i> | 20 |
| 3.3. Просјечне цијене одабраних производа пољопривреде, шумарства и рибарства у првом тромјесечју 2012. године <i>Average prices of selected producers' agricultural, forestry and fishery products, the 1st quarter 2012</i> | 20 |
| 4. ГРАЂЕВИНАРСТВО <i>CONSTRUCTION</i> | 21 |
| 4.1. Грађевинска активност <i>Construction activity</i> | 22 |
| 5. САОБРАЋАЈ, СКЛАДИШТЕЊЕ И КОМУНИКАЦИЈЕ <i>TRANSPORT, STORAGE AND COMMUNICATIONS</i> | 23 |
| 5.1. Жељезнички саобраћај <i>Railway transport</i> | 24 |
| 5.2. Друмски и градски саобраћај <i>Road and municipal transport</i> | 24 |
| 5.3. Поштанско – телеграфско – телефонски саобраћај <i>Post and Telecommunication services</i> | 25 |
| 6. УНУТРАШЊА ТРГОВИНА <i>DOMESTIC TRADE</i> | 26 |
| 6.1. Промет и индекси по гранама трговинске дјелатности <i>Turnover and indices by subclass of trading activities</i> | 27 |
| 6.2. Структура и индекси по робним групама <i>Structure and indices by commodity group</i> | 28 |
| 7. СПОЉНА ТРГОВИНА <i>EXTERNAL TRADE</i> | 29 |
| 7.1. Робни промет Републике Српске са иностранством – извоз <i>External trade of Republika Srpska – export</i> | 30 |
| 7.2. Робни промет Републике Српске са иностранством – увоз <i>External trade of Republika Srpska – import</i> | 30 |
| 7.3. Структура робног промета Републике Српске са иностранством <i>Structure of external trade of Republika Srpska</i> | 30 |

САДРЖАЈ
CONTENTS

Страна
Page

| | |
|--|----|
| 7.4. Структура увоза и извоза према секторима Стандардне међународне трговинске класификације у хиљадама КМ <i>Structure of export and import according to Standard International Trade Classification in thousand KM</i> | 31 |
| 7.5. Структура извоза и увоза према Класификацији дјелатности у хиљадама КМ <i>Structure of import and export according to Classification of activities in thousand KM</i> | 32 |
| 8. УГОСТИТЕЉСТВО И ТУРИЗАМ <i>HOTELS AND RESTAURANTS, TOURISM</i> | 33 |
| 8.1. Број долазака <i>Number of tourist arrivals</i> | 34 |
| 8.2. Број ноћења <i>Number of tourist nights</i> | 34 |
| 8.3. Промет у угоститељству по мјесецима <i>Turnover in hotels and restaurants by month</i> | 35 |
| 8.4. Промет у угоститељству по групама услуга (по тромјесечјима) <i>Turnover in hotels and restaurants by type of services (by quarter)</i> | 36 |
| 9. ЦИЈЕНЕ <i>PRICES</i> | 37 |
| 9.1. Индекси потрошачких цијена (Ø2005=100) <i>Consumer Price Indices (Ø2005=100)</i> | 39 |
| 9.2. Индекси потрошачких цијена (Ø2010=100) <i>Consumer Price Indices (Ø2010=100)</i> | 41 |
| 9.3. Индекси цијена произвођача индустријских производа (по мјесецима) <i>Producer price indices of industrial products (by month)</i> | 44 |
| 10. СТАТИСТИКА РАДА <i>LABOUR STATISTICS</i> | 46 |
| 10.1. Просјечне бруто плате по запосленом <i>Average gross wages per employee</i> | 47 |
| 10.2. Просјечне нето плате по запосленом <i>Average net wages per employee</i> | 48 |
| 10.3. Номинални ланчани индекси бруто плата по запосленом <i>Nominal chain indices of gross wages per employee</i> | 48 |
| 10.4. Номинални ланчани нето плата по запосленом <i>Nominal chain indices of net wages per employee</i> | 49 |
| 10.5. Номинални индекси нето плата по запосленом <i>Nominal indices of net wages per employee</i> | 49 |
| 10.6. Реални индекси нето плата по запосленом <i>Real indices of net wages per employee</i> | 50 |
| 10.7. Лица која траже запослење <i>Persons seeking employment</i> | 50 |
| 11. ПЕНЗИЈСКО И ИНВАЛИДСКО ОСИГУРАЊЕ <i>PENSION AND DISABILITY INSURANCE</i> | 52 |
| 11.1. Корисници пензија по врстама <i>Beneficiaries of pensions by type</i> | 52 |
| 11.2. Просјечне пензије по врстама <i>Average pensions by type</i> | 52 |

УВОД

Тромјесечни статистички преглед је основна статистичка публикација Републичког завода за статистику која на свеобухватан и систематичан начин приказује службене статистичке податке који се прикупљају према Статистичком програму.

Објављују се подаци, по правилу са мјесечном периодиком, за претходну и текућу годину по мјесецима. Годишња серија обухвата двије последње узастопне године.

Мјесечни подаци за текућу годину су претходни подаци тако да се могу појавити накнадне исправке.

У Класификацији дјелатности највиши класификациони ниво је подручје, по коме су исказане просјечне плате. Индекси индустријске производње су исказани по областима, односно према нижем класификационом нивоу у односу на подручје.

Изражавамо захвалност свим сарадницима који су учествовали у прикупљању, контроли, обради и публикавању овог Прегледа.

Републички завод за статистику ће бити захвалан на свим примједбама и сугестијама које би допринијеле побољшању публикације.

INTRODUCTION

Quarterly Statistical Review is a basic statistical publication of Republika Srpska Institute of Statistics, presenting official statistical data collected according to the Statistical Programme.

Data are published on the monthly basis for both previous and current year, by month. Yearly data series covers two last consecutive years.

Monthly data for the current year are previous data, therefore, additional corrections may occur.

The highest level in the Classification of Activities is section, used for presentation of average wages. Indices of industrial production are presented by divisions, which are, in the classification hierarchy, a lower level compared to section.

We are thankful to our staff participating in data collection, control, processing and publishing of this Review.

Republika Srpska Institute of Statistics will highly appreciate any remarks and suggestions that could improve this publication.

ЗНАКОВИ

| | |
|--|---------------|
| нема појаве | - |
| не располаже се податком | ... |
| податак је мањи од 0,5 од дате јединице мјере | o |
| непотпун, недовољно провјерен или процијењен податак | () |
| исправљен податак | * |
| просјек | ∅ |
| напомена | ¹⁾ |

SYMBOLS

| | |
|---------------|--|
| - | no occurrence |
| ... | data not available |
| o | data is lower than 0.5 of the given unit of measure |
| () | data incomplete, insufficiently checked or estimated |
| * | corrected data |
| ∅ | average |
| ¹⁾ | footnote |

ОСНОВНИ ПОДАЦИ О РЕПУБЛИЦИ СРПСКОЈ
BASIC DATA ON REPUBLIKA SRPSKA

ГЕОГРАФСКИ ПОДАЦИ
GEOGRAPHICAL DATA

ПОВРШИНА (према Дејтонском споразуму) 24 858* km²
AREA (according to the Dayton peace agreement)

СТАНОВНИШТВО
POPULATION

процјена за 2007. годину 1 439 673
estimation for year 2007

процјена за 2008. годину 1 437 477
estimation for year 2008

процјена за 2009. годину 1 435 179
estimation for year 2009

процјена за 2010. годину 1 433 038
estimation for year 2010

процјена за 2011. годину 1 429 668
estimation for year 2011

БРОЈ СТАНОВНИКА НА 1 km² 57,5
POPULATION PER 1 km²

БРОЈ НАСЕЉА 2 746²⁾
NUMBER OF SETTLEMENTS

БРУТО ДОМАЋИ ПРОИЗВОД
GROSS DOMESTIC PRODUCT

БРУТО ДОМАЋИ ПРОИЗВОД ЗА 2006. ГОДИНУ - концепт SNA 6 543 726 000 KM
GROSS DOMESTIC PRODUCT, YEAR 2006 (SNA CONCEPT)

БРУТО ДОМАЋИ ПРОИЗВОД ЗА 2007. ГОДИНУ - концепт SNA 7 350 985 000 KM
GROSS DOMESTIC PRODUCT, YEAR 2007 (SNA CONCEPT)

БРУТО ДОМАЋИ ПРОИЗВОД ЗА 2008. ГОДИНУ - концепт SNA 8 489 287 000 KM
GROSS DOMESTIC PRODUCT, YEAR 2008 (SNA CONCEPT)

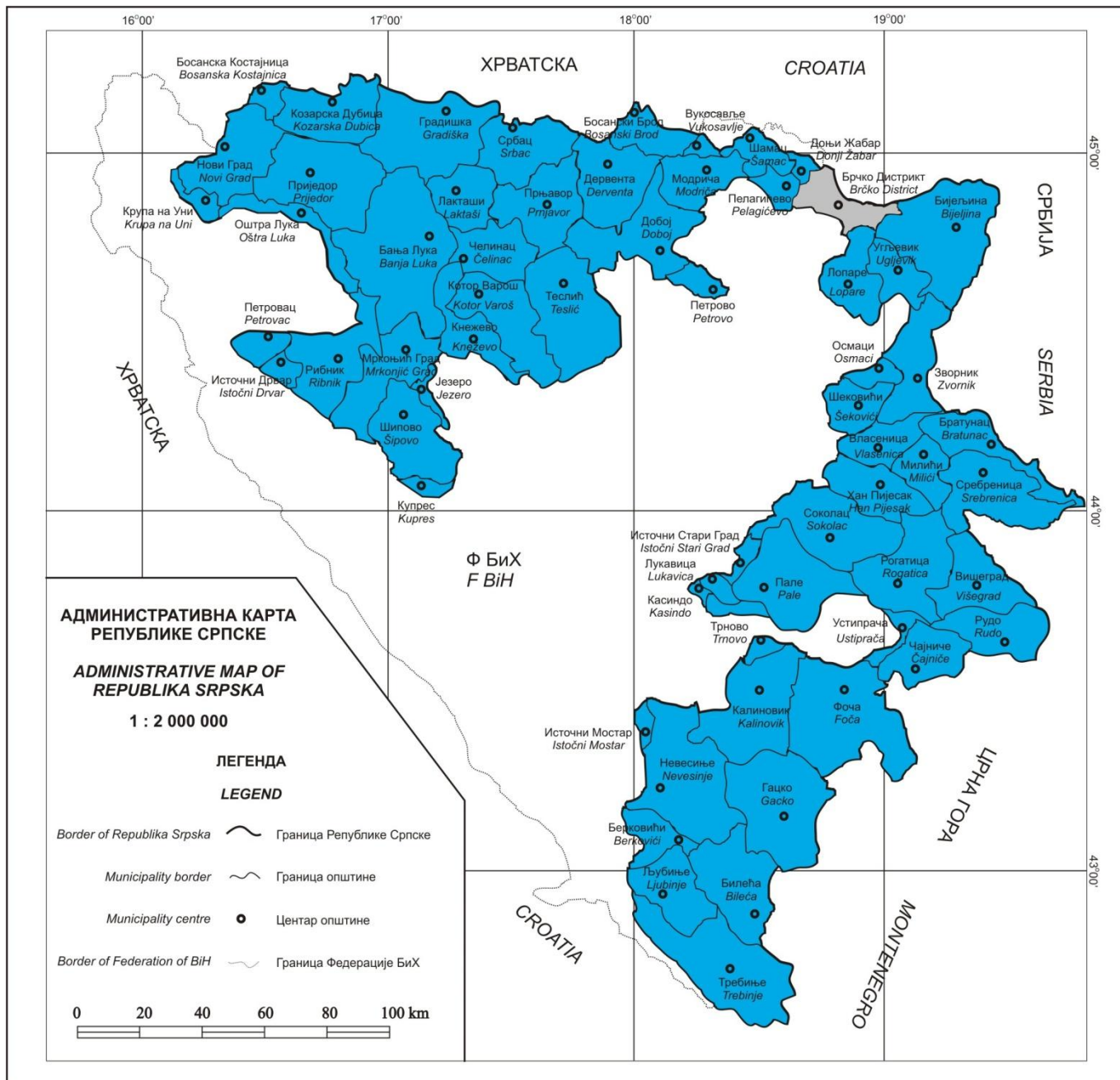
БРУТО ДОМАЋИ ПРОИЗВОД ЗА 2009. ГОДИНУ - концепт SNA 8 222 974 000 KM
GROSS DOMESTIC PRODUCT, YEAR 2009 (SNA CONCEPT)

БРУТО ДОМАЋИ ПРОИЗВОД ЗА 2010. ГОДИНУ - концепт SNA 8 308 120 000 KM
GROSS DOMESTIC PRODUCT, YEAR 2010 (SNA CONCEPT)

¹⁾ Процјена броја становника је ревидирана на основу података виталне статистике од 2002. године.
Estimated number of citizens was revised on the basis of Vital statistics data from 2002.

²⁾ Број насеља усаглашен на основу базе статистичких кругова преузетих од Републичке управе за геодетске и имовинско-правне послове
Number of settlements in accordance with the database of statistical areas taken over from the Republic Administration for Geodetic and Property-Legal Affairs

* Извор: Републичка управа за геодетске и имовинско-правне послове
Source: Republic Administration for Geodetic and Property-Legal Affairs



Индустијска производња остварена у периоду јануар–март 2012. године у односу на исти период 2011. године мања је за 5,1%. Од укупно 27 индустријских области, у 23 индустријске области је забиљежен пад индустријске производње. На укупан пад индустријске производње највише је утицало смањење производње у 20. области – прерада и производи од дрвета, у 40. области – Производња и снабдијевање ел. енергијом, гасом, паром и топлим водом, у 14. области – Вађење осталих руда и камена, смањење производње деривата нафте (област 23), производње металних производа, осим машина (област 28) и производње основних метала (област 27).

Посматрано по економској намјени индустријских производа у периоду јануар–март 2012. године у односу на исти период прошле године забиљежен је пад производње енергије за 1,4%, трајних производа за 5,9%, нетрајних производа за 6,8%, капиталних производа за 10,6% и интермедијарних производа за 11,1%.

Индустијска производња остварена у марту 2012. године у односу на просјечну мјесечну производњу у 2011. години мања је за 3,1% и у односу на исти мјесец прошле године мања је за 5,4%, док је у односу на претходни мјесец текуће године већа за 20,8%.

Подаци дати у овом Билтену добијени су на основу Мјесечног извјештаја индустрије (ИНД-1). Извјештај ИНД-1 подносе у узорак изабрана предузећа чија је претежна дјелатност по Класификацији дјелатности (КД) разврстана у подручја: вађење руда и камена, прерађивачка индустрија и производња и снабдијевање електричном енергијом, гасом и водом. Узорком су обухваћене и индустријске јединице неиндустријских предузећа.

Индустијска производња обухвата готову производњу у природном облику, без обзира да ли се тај производ у цјелини или дјелимично даље прерађује у предузећу или се као финални производ испоручује изван предузећа. У готову производњу не укључује се недовршена производња, све док у процесу производње не достигне фазу која је у Номенклатури исказана као посебан производ са одређеном шифром и називом.

Индекс индустријске производње показује резултате цјелокупне индустријске дјелатности. Истовремено, обрачун индекса индустријске производње представља уопштавање и агрегирање великог броја података о појединим производима. Индекс индустријске производње показује сумарне резултате активности по областима и цијеле индустрије.

Методологија која се примјењује за израчунавање индекса индустријске производње је заснована на препорукама Статистичке канцеларије ЕУ које се односе на краткорочне статистике.

Индекси индустријске производње израчунавају се коришћењем Laspeyres-ове формуле, те базних цијена и пондера у чијој је основи додана вриједност из 2005. године.

Мјесечни индекси изражавају стварно постигнуту готову производњу одређеног мјесеца из које нису елиминисане сезонске и мјесечне варијације проузроковане различитим бројем радних дана.

Industrial production realised in the period January – March 2012, compared to the same period of the previous year, was 5.1% lower. Industrial production covers 27 industrial divisions and a decrease was recorded in 23 of those. Total decrease of industrial production was strongly influenced by decrease in production in Manufacture of wood (division 20), Electricity, gas, steam and hot water supply (division 40), Mining and quarrying (division 14), Manufacture of refined petroleum products (division 23), Manufacture of fabricated metal products, except machinery and equipment (division 28) and Manufacture of basic metals (division 27).

By economic purpose of industrial products in the period January – March 2012, compared to the same period of the previous year, production of energy was 1.4% lower, durable consumer goods 5.9% lower, non - durable consumer goods 6.8% lower, capital goods 10.6% lower and production of intermediate goods was 11.1% lower.

Industrial production realised in March 2012, compared to the average monthly production in 2011, was 3.1% lower and compared to the same month in 2011 it was 5.4% lower, while compared to February 2012 it was 20.8% higher.

Data presented by this Bulletin were obtained through the Monthly Report on Industry (IND-1). The report IND-1 is submitted by sample enterprises whose principal activity according to the Classification of activities is classified into the following sections: Mining and quarrying, Manufacturing and Electricity, gas and water supply. Industrial units of non-industrial enterprises are also covered by the sample.

Industrial production covers total production in natural form, regardless of product being manufactured further in total or partially in an enterprise or being delivered out of the enterprise. Unfinished products are not included in the volume of finished products before reaching a certain phase in the process of production, determined by the Nomenclature as a special product with certain code and name.

Index of industrial production presents results of overall industrial activity. At the same time, account of index of industrial production represents generalisation and aggregation of a large number of data on special products. Index of industrial production represents summary results of activities of all divisions and industry as a whole.

Methodology used for calculating indices of industrial production is based on the recommendations of EUROSTAT which refer to short-term statistics.

Indices of industrial production are calculated using the Laspeyres's formula, as well as base prices and weights based on the value added from 2005.

Monthly indices present the real achieved production in certain month from which seasonal and monthly variations, caused by varying number of working days, are not eliminated.

ОБЛАСТИ - ШИФРЕ И НАЗИВИ / DIVISIONS - CODES AND NAMES

| | | |
|--|-----------|--|
| Вађење каменог и мрког угља, лигнита и тресета | 10 | <i>Mining of coal and lignite, extraction of peat</i> |
| Вађење руда метала | 13 | <i>Mining of metal ores</i> |
| Вађење осталих руда и камена | 14 | <i>Mining and quarrying</i> |
| Производња прехранбених производа и пића | 15 | <i>Manufacture of food products and beverages</i> |
| Производња дуванских производа | 16 | <i>Manufacture of tobacco products</i> |
| Производња текстилних предива и тканина | 17 | <i>Manufacture of textiles</i> |
| Производња одјевних предмета, дорада и бојење крзна | 18 | <i>Manufacture of wearing apparel, dressing and dyeing of fur</i> |
| Производња коже и предмета од коже и обуће | 19 | <i>Tanning & dressing of leather</i> |
| Прерада и производи од дрвета и плуте | 20 | <i>Manufacture of wood</i> |
| Производња целулозе, папира и производа од папира | 21 | <i>Manufacture of pulp, paper and paper products</i> |
| Издавачка дјел., штампање и репродукција снимљених медија | 22 | <i>Publishing, printing and reproduction of recorded media</i> |
| Производња кокса и деривата нафте | 23 | <i>Manufacture of coke and refined petroleum products</i> |
| Производња хемикалија и хемијских производа | 24 | <i>Manufacture of chemicals and chemical products</i> |
| Производња производа од гуме и пластике | 25 | <i>Manufacture of rubber and plastic products</i> |
| Производња производа од осталих минерала | 26 | <i>Manufacture of other non-metallic mineral products</i> |
| Производња основних метала | 27 | <i>Manufacture of basic metals</i> |
| Производња металних производа, осим машина | 28 | <i>Mfr. of fabricated metal products, except machinery and equipment</i> |
| Производња осталих машина и уређаја | 29 | <i>Manufacture of machinery and equipment n.e.c.</i> |
| Производња канцеларијских и рачунарских машина | 30 | <i>Manufacture of office machinery and computers</i> |
| Производња других електричних машина и апарата | 31 | <i>Manufacture of electrical machinery and apparatus n.e.c.</i> |
| Производња радио, ТВ и комуникационе опреме | 32 | <i>Mfr. of radio, television, and commun. equipment and apparatus</i> |
| Производња медицинских, прецизних и оптичких инструмената | 33 | <i>Manufacture of medical, precision and optical instruments</i> |
| Производња моторних возила и приколица | 34 | <i>Manufacture of motor vehicles and trailers</i> |
| Производња осталих саобраћајних средстава | 35 | <i>Manufacture of other transport equipment</i> |
| Производња намјештаја и сличних производа | 36 | <i>Manufacture of furniture, manufacturing n.e.c.</i> |
| Рециклажа | 37 | <i>Recycling</i> |
| Произ. и снабд. ел. енергијом, гасом, паром и топлим водом | 40 | <i>Electricity, gas, steam and hot water supply</i> |

1.1. ИНДЕКСИ ИНДУСТРИЈСКЕ ПРОИЗВОДЊЕ
INDICES OF INDUSTRIAL PRODUCTION

∅2011=100

| | Укупно Total | Област Division | | | | | | | | | |
|-------------|-----------------|--------------------|-------|-------|-------|-------|-------|-------|-------|--|-----------------------|
| | | 10 | 13 | 14 | 15 | 16 | 17 | 18 | 19 | | |
| I–III 2012 | | | | | | | | | | | <i>Jan – Mar 2012</i> |
| I–III 2011 | 94,9 | 103,2 | 98,3 | 49,6 | 101,4 | 29,2 | 78,4 | 79,7 | 83,2 | | <i>Jan – Mar 2011</i> |
| 2011 | | | | | | | | | | | 2011 |
| април | 91,1 | 78,7 | 114,8 | 95,5 | 99,9 | 51,2 | 102,0 | 89,7 | 88,5 | | <i>April</i> |
| мај | 99,0 | 91,4 | 91,7 | 96,6 | 99,4 | 55,9 | 83,9 | 67,1 | 105,0 | | <i>May</i> |
| јун | 104,2 | 101,7 | 101,5 | 141,6 | 104,7 | 60,5 | 187,1 | 106,6 | 98,7 | | <i>June</i> |
| јул | 105,7 | 104,6 | 116,1 | 140,2 | 101,0 | 74,5 | 103,6 | 100,9 | 107,2 | | <i>July</i> |
| август | 103,3 | 111,4 | 102,5 | 132,8 | 117,1 | 62,9 | 168,4 | 93,0 | 60,2 | | <i>August</i> |
| септембар | 97,8 | 81,1 | 134,7 | 177,8 | 122,2 | 86,1 | 114,0 | 105,2 | 106,7 | | <i>September</i> |
| октобар | 106,7 | 108,7 | 108,0 | 112,7 | 111,4 | 44,2 | 102,4 | 110,7 | 101,4 | | <i>October</i> |
| новембар | 108,4 | 128,4 | 120,0 | 96,1 | 101,1 | 137,0 | 70,2 | 121,5 | 88,8 | | <i>November</i> |
| децембар | 104,7 | 115,1 | 90,0 | 57,5 | 105,5 | 285,5 | 70,2 | 98,0 | 97,2 | | <i>December</i> |
| 2012 | | | | | | | | | | | 2012 |
| јануар | 87,5 | 105,6 | 62,8 | 19,2 | 79,2 | 32,6 | 65,0 | 93,9 | 101,0 | | <i>January</i> |
| фебруар | 80,2 | 80,5 | 49,9 | 9,3 | 68,8 | 20,7 | 39,0 | 84,5 | 102,7 | | <i>February</i> |
| март | 96,9 | 101,8 | 104,3 | 45,5 | 92,9 | 46,6 | 51,5 | 66,4 | 84,3 | | <i>March</i> |

1.1. ИНДЕКСИ ИНДУСТРИЈСКЕ ПРОИЗВОДЊЕ (наставка)
INDICES OF INDUSTRIAL PRODUCTION (continued)

∅2011=100

| | Област Division | | | | | | | | | | |
|-------------|--------------------|-------|-------|-------|-------|-------|-------|-------|-------|----|-----------------------|
| | 20 | 21 | 22 | 23 | 24 | 25 | 26 | 27 | | 28 | |
| I–III 2012 | | | | | | | | | | | <i>Jan – Mar 2012</i> |
| I–III 2011 | 92,5 | 94,7 | 107,2 | 89,0 | 127,1 | 75,9 | 88,4 | 87,2 | 93,3 | | <i>Jan – Mar 2011</i> |
| 2011 | | | | | | | | | | | 2011 |
| април | 105,7 | 99,0 | 95,0 | 34,0 | 99,8 | 82,4 | 117,6 | 96,5 | 114,0 | | <i>April</i> |
| мај | 109,2 | 105,7 | 92,8 | 103,3 | 111,1 | 99,1 | 135,6 | 103,8 | 95,6 | | <i>May</i> |
| јун | 118,3 | 103,7 | 108,2 | 103,9 | 80,1 | 110,5 | 148,3 | 103,3 | 102,3 | | <i>June</i> |
| јул | 117,8 | 92,9 | 100,1 | 111,1 | 101,1 | 118,4 | 138,6 | 108,7 | 99,3 | | <i>July</i> |
| август | 108,2 | 102,2 | 101,0 | 86,2 | 112,1 | 107,8 | 146,1 | 95,6 | 79,5 | | <i>August</i> |
| септембар | 117,3 | 102,6 | 94,8 | 111,6 | 123,7 | 128,7 | 119,2 | 102,2 | 122,3 | | <i>September</i> |
| октобар | 112,6 | 104,3 | 100,3 | 113,5 | 128,3 | 92,4 | 128,0 | 108,5 | 99,8 | | <i>October</i> |
| новембар | 105,7 | 95,0 | 117,0 | 101,0 | 95,9 | 111,1 | 119,5 | 113,6 | 113,8 | | <i>November</i> |
| децембар | 95,1 | 106,4 | 129,1 | 123,6 | 104,1 | 128,4 | 46,2 | 102,3 | 120,4 | | <i>December</i> |
| 2012 | | | | | | | | | | | 2012 |
| јануар | 47,9 | 93,6 | 112,0 | 112,4 | 99,6 | 52,7 | 17,4 | 76,2 | 65,2 | | <i>January</i> |
| фебруар | 43,0 | 81,9 | 94,2 | 99,5 | 92,3 | 43,5 | 11,5 | 53,3 | 75,0 | | <i>February</i> |
| март | 103,5 | 97,7 | 74,5 | 65,7 | 117,8 | 71,7 | 60,5 | 102,1 | 96,0 | | <i>March</i> |

1.1. ИНДЕКСИ ИНДУСТРИЈСКЕ ПРОИЗВОДЊЕ (наставак)
INDICES OF INDUSTRIAL PRODUCTION (continued)

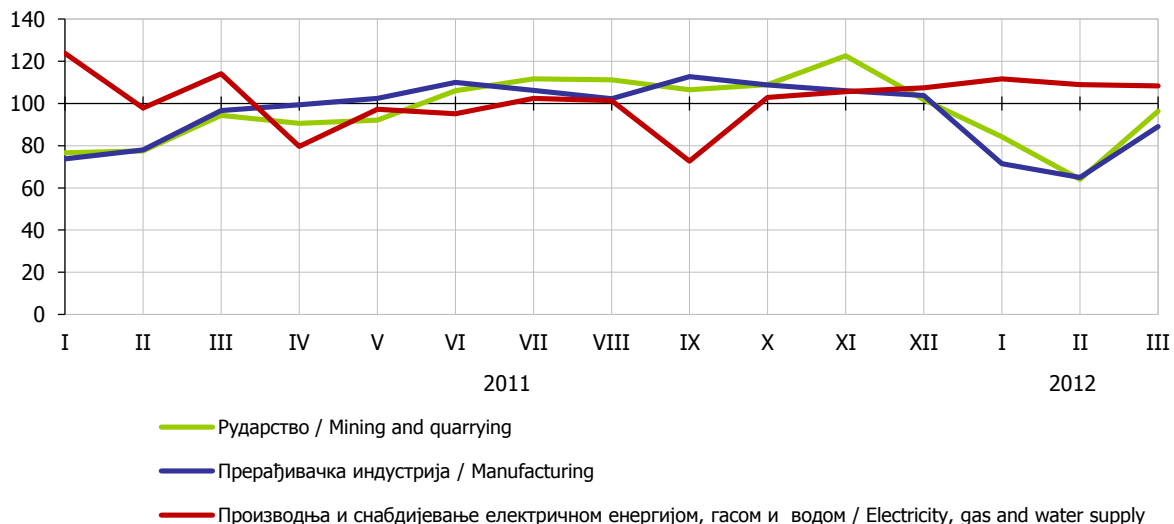
∅2011=100

| | Област Division | | | | | | | | | | |
|---------------------------------|--------------------|-------|-------|-------|-------|-------|-------|-------|-------|-------|---|
| | 29 | 30 | 31 | 32 | 33 | 34 | 35 | 36 | 37 | 40 | |
| <u>I-III 2012</u> I-III 2011 | 83,1 | 85,2 | 72,6 | 63,6 | 97,9 | 48,0 | 90,5 | 94,5 | 47,8 | 97,9 | <u>Jan - Mar 2012</u> Jan - Mar 2011 |
| 2011 | | | | | | | | | | | 2011 |
| април | 48,6 | 137,4 | 98,7 | 232,5 | 43,4 | 127,0 | 141,6 | 93,6 | 101,1 | 79,6 | April |
| мај | 66,2 | 132,7 | 104,0 | 108,8 | 140,8 | 99,8 | 136,9 | 107,9 | 100,2 | 97,2 | May |
| јун | 189,6 | 104,4 | 135,4 | 131,3 | 182,4 | 104,0 | 67,4 | 92,8 | 84,6 | 95,1 | June |
| јул | 81,9 | 108,6 | 96,9 | 101,0 | 70,7 | 140,1 | 75,9 | 91,0 | 115,8 | 102,4 | July |
| август | 39,1 | 88,0 | 81,4 | 89,8 | 40,2 | 68,0 | 72,6 | 109,9 | 103,2 | 101,4 | August |
| септембар | 87,2 | 82,3 | 120,6 | 91,3 | 119,6 | 101,3 | 60,7 | 95,3 | 81,3 | 72,7 | September |
| октобар | 129,6 | 84,3 | 99,2 | 81,3 | 68,5 | 69,5 | 138,9 | 112,9 | 64,1 | 102,8 | October |
| новембар | 175,6 | 92,5 | 106,9 | 94,4 | 105,0 | 73,4 | 84,7 | 101,1 | 69,4 | 105,6 | November |
| децембар | 193,2 | 86,3 | 80,0 | 94,0 | 133,4 | 110,7 | 110,1 | 103,3 | 93,8 | 107,4 | December |
| 2012 | | | | | | | | | | | 2012 |
| јануар | 36,0 | 63,3 | 55,5 | - | 62,7 | 43,2 | 58,5 | 102,9 | 60,0 | 111,6 | January |
| фебруар | 44,3 | 86,5 | 66,9 | - | 81,2 | 78,4 | 80,8 | 93,6 | 38,3 | 108,9 | February |
| март | 76,7 | 91,8 | 78,7 | 111,6 | 145,9 | 25,3 | 142,3 | 79,7 | 86,4 | 108,3 | March |

1.2. ИНДЕКСИ ИНДУСТРИЈСКЕ ПРОИЗВОДЊЕ ПО НАМЈЕНИ
INDICES OF INDUSTRIAL PRODUCTION BY PURPOSE

∅2011=100

| | Укупно Total | Енергија Energy | Интермедијарни производи, осим енергије Intermediate goods except energy | Капитални производи Capital goods | Трајни производи за широку потрошњу Durable consumer goods | Нетрајни производи за широку потрошњу Non-durable consumer goods | |
|---------------------------------|-----------------|--------------------|--|---|--|--|---|
| <u>I-III 2012</u> I-III 2011 | 94,9 | 98,6 | 88,9 | 89,4 | 94,1 | 93,2 | <u>Jan - Mar 2012</u> Jan - Mar 2011 |
| 2011 | | | | | | | 2011 |
| април | 91,1 | 78,3 | 103,5 | 106,7 | 112,5 | 96,2 | April |
| мај | 99,0 | 96,2 | 106,4 | 92,1 | 124,4 | 92,6 | May |
| јун | 104,2 | 96,7 | 114,4 | 106,1 | 92,6 | 106,9 | June |
| јул | 105,7 | 103,0 | 114,2 | 98,3 | 93,0 | 101,7 | July |
| август | 103,3 | 103,0 | 108,9 | 68,3 | 105,4 | 105,0 | August |
| септембар | 97,8 | 75,4 | 120,0 | 110,6 | 94,0 | 114,7 | September |
| октобар | 106,7 | 104,3 | 110,6 | 105,9 | 103,6 | 107,0 | October |
| новембар | 108,4 | 110,2 | 109,8 | 112,3 | 94,7 | 101,8 | November |
| децембар | 104,7 | 109,4 | 90,2 | 134,1 | 102,7 | 109,1 | December |
| 2012 | | | | | | | 2012 |
| јануар | 87,5 | 110,4 | 57,0 | 57,2 | 100,3 | 88,1 | January |
| фебруар | 80,2 | 102,8 | 48,5 | 79,6 | 87,7 | 75,2 | February |
| март | 96,9 | 105,9 | 91,9 | 100,8 | 72,7 | 83,6 | March |



Графикон 1. Индекси индустријске производње по подручјима, 2011=100
Graph 1. Indices of industrial production by section, 2011=100

Број запослених у индустрији у марту 2012. године у односу на исти мјесец прошле године мањи је за 1,5% и у односу на просјечан мјесечни број запослених у 2011. години мањи је за 2,3%, док је у односу на претходни мјесец текуће године већи за 0,1%.

Број запослених у индустрији у периоду јануар–март 2012. године у поређењу са истим периодом прошле године мањи је за 2,7%.

Индекси запослених у индустрији добијају се агрегирањем броја запослених радника крајем мјесеца према кадровској евиденцији предузећа укључујући раднике управе, као и помоћних радионица које врше услуге за сопствено предузеће. Нису обухваћени подаци о броју запослених у неиндустријским дјелатностима предузећа. Подаци обухватају и број запослених радника у јединицама које се баве индустријском производњом, а налазе се у саставу неиндустријских предузећа.

Number of employees in industry in March 2012, compared to the same month of 2011, was 1.5% lower, compared to the average monthly number of employees in 2011 it was 2.3% lower, while compared to February 2012 it was 0.1% higher.

Number of employees in industry in the period January–March 2012, compared to the same period of the previous year, was 2.7% lower.

Indices on employees in industry covers the number of employees at the end of a reporting month according to the personnel files in enterprises, including employees who were engaged in management activities and in subsidiary workshops which provide services for their own enterprise, but excluding those who were engaged in non-industrial activities of enterprises. Number of employees in industrial units of non-industrial enterprises is also covered by these data.

1.3. ИНДЕКСИ ЗАПОСЛЕНИХ У ИНДУСТРИЈИ
INDICES OF EMPLOYEES IN INDUSTRY

2011=100

| | Укупно Total | Област Division | | | | | | | | |
|-------------|-----------------|--------------------|-------|-------|-------|-------|-------|------|-------|----------------|
| | | 10 | 13 | 14 | 15 | 16 | 17 | 18 | 19 | |
| I–III 2012 | | | | | | | | | | Jan – Mar 2012 |
| I–III 2011 | 97,3 | 99,7 | 105,2 | 80,7 | 95,1 | 79,6 | 106,0 | 73,9 | 108,6 | Jan – Mar 2011 |
| 2011 | | | | | | | | | | 2011 |
| април | 99,7 | 100,2 | 98,4 | 105,1 | 100,1 | 106,2 | 96,5 | 91,7 | 96,7 | April |
| мај | 99,9 | 100,6 | 99,3 | 102,6 | 100,1 | 106,2 | 96,4 | 86,4 | 98,4 | May |
| јун | 100,3 | 101,2 | 102,9 | 101,1 | 100,0 | 93,1 | 99,7 | 91,4 | 99,5 | June |
| јул | 100,1 | 101,0 | 105,5 | 100,2 | 99,5 | 97,7 | 100,3 | 91,1 | 101,5 | July |
| август | 100,4 | 100,0 | 103,6 | 97,3 | 101,4 | 96,5 | 100,1 | 91,6 | 102,2 | August |
| септембар | 100,3 | 99,9 | 102,5 | 94,4 | 100,5 | 93,7 | 101,7 | 94,8 | 103,2 | September |
| октобар | 100,0 | 99,4 | 102,9 | 94,3 | 99,9 | 92,0 | 103,2 | 94,5 | 103,5 | October |
| новембар | 99,3 | 99,1 | 102,4 | 93,5 | 98,4 | 92,0 | 104,9 | 93,2 | 103,3 | November |
| децембар | 99,0 | 99,3 | 101,1 | 93,0 | 98,0 | 90,9 | 106,2 | 94,0 | 103,8 | December |
| 2012 | | | | | | | | | | 2012 |
| јануар | 97,6 | 99,3 | 97,1 | 87,2 | 97,0 | 89,2 | 104,2 | 93,9 | 103,5 | January |
| фебруар | 97,6 | 99,1 | 97,4 | 85,4 | 97,0 | 87,5 | 104,5 | 91,2 | 104,8 | February |
| март | 97,7 | 100,1 | 101,6 | 84,3 | 93,4 | 87,5 | 99,9 | 89,1 | 104,5 | March |

1.3. ИНДЕКСИ ЗАПОСЛЕНИХ У ИНДУСТРИЈИ (наставак)
INDICES OF EMPLOYEES IN INDUSTRY (continued)

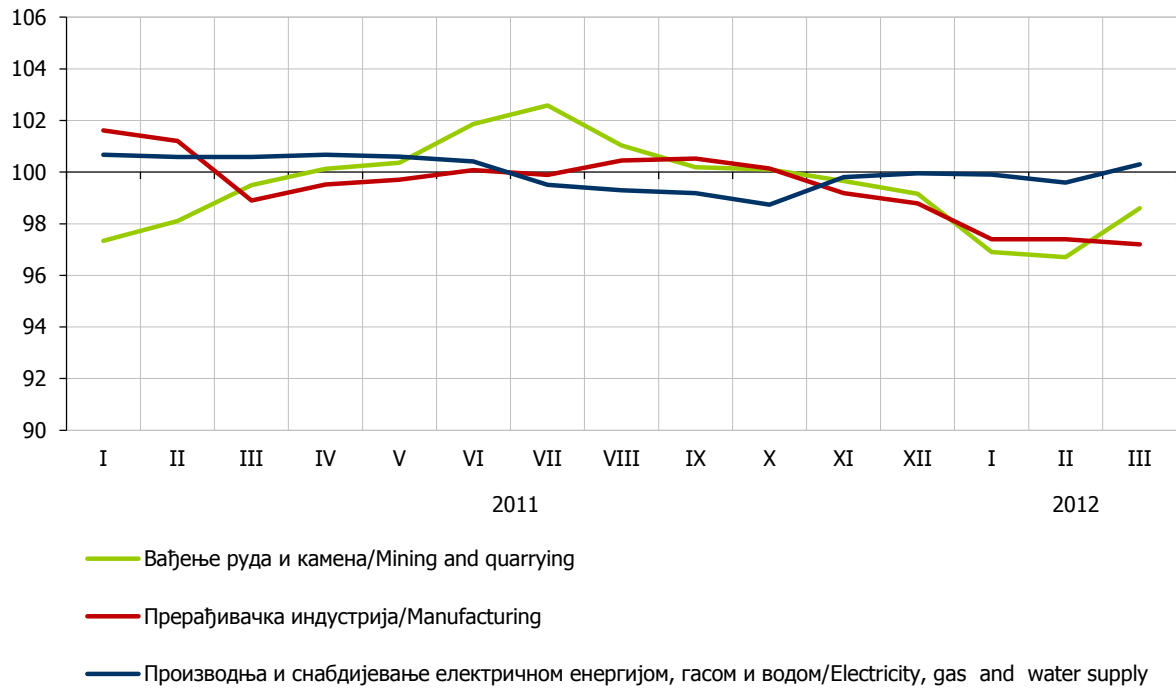
∅2011=100

| | Област Division | | | | | | | | | |
|-------------|--------------------|-------|-------|-------|-------|-------|-------|-------|-------|-----------------------|
| | 20 | 21 | 22 | 23 | 24 | 25 | 26 | 27 | 28 | |
| I-III 2012 | 99,2 | 98,2 | 94,9 | 95,4 | 101,1 | 95,5 | 90,1 | 99,0 | 96,0 | <i>Jan – Mar 2012</i> |
| I-III 2011 | | | | | | | | | | <i>Jan – Mar 2011</i> |
| 2011 | | | | | | | | | | 2011 |
| април | 99,3 | 100,4 | 101,4 | 101,0 | 99,5 | 100,7 | 102,3 | 99,0 | 101,0 | <i>April</i> |
| мај | 100,1 | 100,6 | 100,3 | 101,0 | 99,1 | 104,5 | 102,6 | 100,6 | 100,6 | <i>May</i> |
| јун | 100,7 | 100,2 | 99,8 | 100,5 | 99,4 | 101,6 | 100,8 | 100,6 | 100,6 | <i>June</i> |
| јул | 103,5 | 99,2 | 98,8 | 99,1 | 100,8 | 101,2 | 100,4 | 99,4 | 99,7 | <i>July</i> |
| август | 103,6 | 99,7 | 98,0 | 98,6 | 100,1 | 98,7 | 100,4 | 99,5 | 100,7 | <i>August</i> |
| септембар | 103,4 | 99,7 | 99,6 | 98,3 | 100,2 | 98,5 | 98,5 | 99,8 | 100,2 | <i>September</i> |
| октобар | 102,8 | 99,0 | 100,0 | 98,5 | 101,3 | 99,8 | 97,5 | 100,3 | 99,6 | <i>October</i> |
| новембар | 100,1 | 98,8 | 97,5 | 98,3 | 99,8 | 98,8 | 97,3 | 100,5 | 99,1 | <i>November</i> |
| децембар | 98,5 | 99,4 | 98,0 | 98,6 | 99,4 | 98,5 | 95,6 | 99,3 | 98,4 | <i>December</i> |
| 2012 | | | | | | | | | | 2012 |
| јануар | 94,3 | 99,0 | 96,5 | 98,1 | 98,3 | 95,1 | 92,8 | 98,8 | 96,6 | <i>January</i> |
| фебруар | 94,5 | 99,4 | 97,7 | 97,4 | 101,7 | 95,3 | 91,6 | 98,3 | 95,9 | <i>February</i> |
| март | 96,9 | 99,2 | 96,7 | 96,8 | 103,7 | 93,7 | 90,3 | 100,9 | 95,6 | <i>March</i> |

1.3. ИНДЕКСИ ЗАПОСЛЕНИХ У ИНДУСТРИЈИ (наставак)
INDICES OF EMPLOYEES IN INDUSTRY (continued)

∅2011=100

| | Област Division | | | | | | | | | | |
|-------------|--------------------|-------|-------|-------|-------|-------|-------|-------|-------|-------|-----------------------|
| | 29 | 30 | 31 | 32 | 33 | 34 | 35 | 36 | 37 | 40 | |
| I-III 2012 | 107,2 | 111,9 | 96,7 | 81,6 | 96,6 | 94,6 | 96,0 | 92,1 | 101,5 | 99,3 | <i>Jan – Mar 2012</i> |
| I-III 2011 | | | | | | | | | | | <i>Jan – Mar 2011</i> |
| 2011 | | | | | | | | | | | 2011 |
| април | 98,8 | 93,6 | 101,7 | 104,1 | 99,5 | 100,5 | 101,3 | 103,5 | 99,4 | 100,7 | <i>April</i> |
| мај | 98,2 | 95,7 | 102,0 | 106,7 | 100,1 | 100,5 | 100,7 | 103,5 | 100,6 | 100,6 | <i>May</i> |
| јун | 100,6 | 99,9 | 102,7 | 109,3 | 97,7 | 100,5 | 100,3 | 103,5 | 100,6 | 100,4 | <i>June</i> |
| јул | 100,1 | 98,9 | 100,0 | 109,3 | 104,2 | 101,2 | 99,7 | 97,6 | 100,6 | 99,5 | <i>July</i> |
| август | 99,7 | 104,0 | 102,0 | 109,3 | 104,5 | 101,2 | 99,6 | 97,7 | 101,3 | 99,3 | <i>August</i> |
| септембар | 108,1 | 104,7 | 99,1 | 111,9 | 103,9 | 99,8 | 99,2 | 98,2 | 99,4 | 99,2 | <i>September</i> |
| октобар | 100,1 | 107,7 | 98,7 | 117,1 | 99,8 | 99,3 | 98,5 | 96,9 | 100,0 | 98,7 | <i>October</i> |
| новембар | 103,0 | 110,1 | 96,9 | 88,5 | 95,9 | 97,6 | 98,3 | 94,9 | 99,4 | 99,8 | <i>November</i> |
| децембар | 101,2 | 111,1 | 97,5 | 88,5 | 95,4 | 96,1 | 97,9 | 94,0 | 98,1 | 100,0 | <i>December</i> |
| 2012 | | | | | | | | | | | 2012 |
| јануар | 101,3 | 101,1 | 97,0 | 65,1 | 94,8 | 95,9 | 97,7 | 93,8 | 101,3 | 99,9 | <i>January</i> |
| фебруар | 100,8 | 103,0 | 95,6 | 65,1 | 95,9 | 95,9 | 97,6 | 94,5 | 101,9 | 99,6 | <i>February</i> |
| март | 109,0 | 102,8 | 97,2 | 78,1 | 98,3 | 95,1 | 97,1 | 97,5 | 101,9 | 100,3 | <i>March</i> |



Графикон 2. Индекси запослених у индустрији по подручјима, $\varnothing 2011=100$
 Graph 2. Indices of employees in industry by section, $\varnothing 2011=100$

Подаци о производњи, продаји и залихама шумских сортимената добијени су на основу Мјесечног извјештаја о производњи шумских сортимената (ШУМ-22). Овим извјештајем су обухваћена сва предузећа из области шумарства која се баве сталном производњом шумских сортимената из шума у државној својини, без обзира да ли им је производња шумских сортимената претежна дјелатност. Од 2002. године подаци о производњи шумских сортимената прикупљају се према Номенклатури производа и услуга шумарства, а која је припремљена на основу Листе карактеристичних дјелатности шумарства коју је израдио Еуростат – Статистичка канцеларија Европске Комисије и објавио као саставни дио Приручника за економске рачуне пољопривреде и шумарства, крајем 1997. године.

Data on production, sale and stocks of forest assortments are based on the Monthly report on production of forest assortments (ŠUM-22). This report is submitted by all enterprises from the forestry sector producing forest assortments in state forests permanently, regardless of production of forest assortments being their main activity or not. Since the beginning of 2002, data on production of forest assortments have been collected according to the Nomenclature of forestry products and services, which is harmonised with the List of characteristic activities of the forestry industry and which was prepared and published by Eurostat – Statistical Office of the European Communities as an integral part of the Manual on Economic Accounts for Agriculture and Forestry, at the end of 1997.

2.1. ПРОИЗВОДЊА ШУМСКИХ СОРТИМЕНАТА MANUFACTURE OF FOREST ASSORTMENTS

m³

| | Укупно Total | Трупци за резање Saw logs for cutting | | Целу- лозно дрво Pulpwood | Рудничко дрво Pitprops | Огривно дрво Fuel- wood | Остало дрво ¹⁾ Other wood ¹⁾ | |
|-------------|-----------------|--|----------------------|------------------------------------|------------------------------|----------------------------------|---|-----------|
| | | лишћара broad- leaves | четинара conifers | | | | | |
| 2011 | | | | | | | | |
| април | 170 449 | 32 066 | 43 831 | 33 006 | 5 965 | 53 306 | 2 275 | April |
| мај | 168 801 | 25 995 | 52 228 | 32 450 | 5 951 | 49 850 | 2 327 | May |
| јун | 175 470 | 28 441 | 54 886 | 35 620 | 6 754 | 47 349 | 2 420 | June |
| јул | 151 009 | 25 347 | 43 287 | 28 151 | 4 368 | 46 873 | 2 983 | July |
| август | 222 152 | 35 572 | 61 299 | 41 859 | 6 434 | 73 640 | 3 348 | August |
| септембар | 213 286 | 34 062 | 58 170 | 41 490 | 6 142 | 70 672 | 2 750 | September |
| октобар | 166 536 | 24 853 | 49 012 | 31 661 | 5 843 | 53 003 | 2 164 | October |
| новембар | 157 647 | 25 298 | 44 366 | 30 189 | 4 719 | 51 041 | 2 034 | November |
| децембар | 89 394 | 13 796 | 26 870 | 16 320 | 2 949 | 29 056 | 403 | December |
| 2012 | | | | | | | | |
| јануар | 47 959 | 13 011 | 7 762 | 8 544 | 764 | 16 343 | 1 535 | January |
| фебруар | 22 282 | 6 628 | 3 513 | 3 847 | 469 | 7 261 | 564 | February |
| март | 188 463 | 45 254 | 46 993 | 32 524 | 5 209 | 5 5181 | 3 302 | March |

¹⁾ Садржи стубове за ЕЛ и ТТ, ситно техничко дрво, остало обло дрво, остало дрво за механичку прераду и борове пањеве.

²⁾ Including posts for EL and TT, technical wood, other round wood, and other wood for mechanical treatment, including pine-blocks.

2.2. ПРОДАЈА ШУМСКИХ СОРТИМЕНАТА
SALE OF FOREST ASSORTMENTSm³

| | Укупно <i>Total</i> | Трупци за резање <i>Saw logs for cutting</i> | | Целу- лозно дрво <i>Pulpwood</i> | Рудничко дрво <i>Pitprops</i> | Огревно дрво <i>Fuel- wood</i> | Остало дрво ¹⁾ <i>Other wood¹⁾</i> | |
|--|------------------------|---|-----------------------------|---|-------------------------------------|--|--|--|
| | | лишћара <i>broad- leaves</i> | четинара <i>conifers</i> | | | | | |

2011**2011**

| | | | | | | | | |
|-----------|---------|--------|--------|--------|-------|--------|-------|------------------|
| април | 190 657 | 40 848 | 52 267 | 32 381 | 6 304 | 56 117 | 2 740 | <i>April</i> |
| мај | 184 479 | 30 931 | 55 229 | 33 260 | 7 335 | 55 671 | 2 053 | <i>May</i> |
| јун | 197 919 | 34 184 | 56 954 | 35 258 | 7 533 | 60 779 | 3 211 | <i>June</i> |
| јул | 182 592 | 30 107 | 50 943 | 33 453 | 5 717 | 59 446 | 2 926 | <i>July</i> |
| август | 226 073 | 35 422 | 59 704 | 41 465 | 7 267 | 78 288 | 3 927 | <i>August</i> |
| септембар | 230 970 | 37 378 | 62 148 | 42 787 | 7 220 | 77 853 | 3 584 | <i>September</i> |
| октобар | 193 929 | 28 575 | 54 198 | 38 458 | 7 517 | 62 942 | 2 239 | <i>October</i> |
| новембар | 167 289 | 27 776 | 50 166 | 32 929 | 6 392 | 47 670 | 2 356 | <i>November</i> |
| децембар | 95 069 | 16 385 | 29 370 | 15 127 | 3 174 | 30 207 | 806 | <i>December</i> |

2012**2012**

| | | | | | | | | |
|---------|---------|--------|--------|--------|-------|--------|-------|-----------------|
| јануар | 27 834 | 9 974 | 4 694 | 4 913 | 148 | 7 627 | 478 | <i>January</i> |
| фебруар | 20 940 | 6 302 | 5 170 | 2 306 | 160 | 6 703 | 299 | <i>February</i> |
| март | 139 094 | 38 014 | 36 013 | 22 675 | 3 428 | 36 609 | 2 355 | <i>March</i> |

2.3. ЗАЛИХЕ ШУМСКИХ СОРТИМЕНАТА²⁾
STOCKS OF FOREST ASSORTMENTS²⁾m³

| | Укупно <i>Total</i> | Трупци за резање <i>Saw logs for cutting</i> | | Целу- лозно дрво <i>Pulpwood</i> | Рудничко дрво <i>Pitprops</i> | Огревно дрво <i>Fuel- wood</i> | Остало дрво ¹⁾ <i>Other wood¹⁾</i> | |
|--|------------------------|---|-----------------------------|---|-------------------------------------|--|--|--|
| | | лишћара <i>broad- leaves</i> | четинара <i>conifers</i> | | | | | |

2011**2011**

| | | | | | | | | |
|-----------|---------|--------|--------|--------|-------|---------|-------|------------------|
| април | 285 025 | 29 774 | 56 870 | 46 423 | 5 571 | 142 877 | 3 510 | <i>April</i> |
| мај | 269 400 | 25 741 | 53 932 | 43 075 | 4 962 | 137 858 | 3 832 | <i>May</i> |
| јун | 247 311 | 21 219 | 52 166 | 42 849 | 5 021 | 122 990 | 3 066 | <i>June</i> |
| јул | 216 024 | 18 001 | 44 597 | 36 398 | 4 493 | 109 419 | 3 116 | <i>July</i> |
| август | 212 243 | 18 934 | 46 240 | 35 812 | 4 640 | 104 069 | 2 548 | <i>August</i> |
| септембар | 194 741 | 16 908 | 42 514 | 35 013 | 4 632 | 93 963 | 1 711 | <i>September</i> |
| октобар | 167 632 | 14 057 | 37 550 | 26 911 | 4 073 | 83 301 | 1 740 | <i>October</i> |
| новембар | 157 917 | 12 848 | 31 987 | 22 982 | 3 497 | 85 310 | 1 293 | <i>November</i> |
| децембар | 152 463 | 10 868 | 29 727 | 23 374 | 3 436 | 84 051 | 1 007 | <i>December</i> |

2012**2012**

| | | | | | | | | |
|---------|---------|--------|--------|--------|-------|---------|-------|-----------------|
| јануар | 174 311 | 14 409 | 32 495 | 31 165 | 3 832 | 90 406 | 2 004 | <i>January</i> |
| фебруар | 169 314 | 14 696 | 27 565 | 33 309 | 3 993 | 87 508 | 2 243 | <i>February</i> |
| март | 218 855 | 22 713 | 38 585 | 43 510 | 5 820 | 105 061 | 3 166 | <i>March</i> |

¹⁾ Садржи стубове за ЕЛ и ТТ, ситно техничко дрво, остало обло дрво, остало дрво за механичку прераду и борове пањеве.

²⁾ Обухваћене су залихе код пања, на привременом стоваришту и на главном стоваришту.

¹⁾ Including posts for EL and TT, technical wood, other round wood, and other wood for mechanical treatment, including pine-blocks.

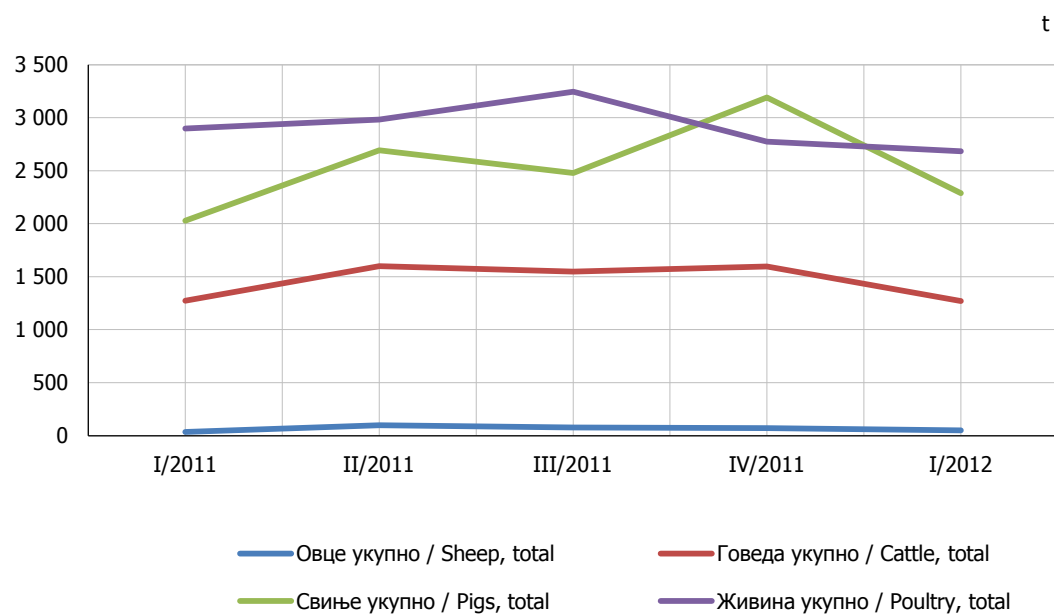
²⁾ Stocks at the stump, temporary storehouse and main storehouse are included.

Подаци објављени у овом Тромјесечном прегледу су резултат реализације Тромјесечног извјештаја о клању стоке и живине у кланицама (ПО-52). Извјештај о клању стоке и живине ради се тромјесечно, посебно за правна лица и њихове дијелове, а посебно за предузетнике. Правни субјекти достављају податке на основу књиговодствене и друге евиденције, док се за предузетничке кланице подаци добијају од надлежних општинских (ветеринарско-инспекцијских) служби на основу расположиве евиденције.

Data published in this Quarterly review are result of the Quarterly report on livestock and poultry slaughter in slaughterhouses (PO-52). Data on slaughter of livestock and poultry are submitted quarterly, separately for legal entities and their units, and separately for entrepreneurs. Legal entities submit data based on bookkeeping and other records, whereas data concerning entrepreneur slaughterhouses are obtained from the approved municipal (veterinarian-inspection) authorities based on available records.

3.1. КЛАЊЕ СТОКЕ И ЖИВИНЕ У КЛАНИЦАМА (ПО ТРОМЈЕСЕЧЈИМА)
SLAUGHTER OF LIVESTOCK AND POULTRY IN SLAUGHTERHOUSES (BY QUARTER)

| | Говеда/ Cattle | | Свиње/ Pigs | | Овце/ Sheep | | Живина/ Poultry | | |
|--------------------------|----------------|------------------------------------|----------------|------------------------------------|----------------|------------------------------------|-----------------|---------------------------------|--|
| | број number | нето тежина, t net weight, t | број number | нето тежина, t net weight, t | број number | нето тежина, t net weight, t | број number | нето тежина, t net weight, t | |
| 2008 | | | | | | | | | |
| I | 6 747 | 1 126 | 14 441 | 980 | 1 426 | 25 | 1 113 145* | 1 509* | 1 st |
| II | 6 855 | 1 241 | 15 166 | 1 047 | 1 602 | 28 | 1 659 230 | 2 252 | 2 nd |
| III | 7 621 | 1 377 | 17 556 | 1 142 | 1 669 | 31 | 1 643 132 | 2 204 | 3 rd |
| IV | 7 682 | 1 379 | 22 153 | 1 453 | 1 644 | 31 | 1 730 835 | 2 435 | 4 th |
| 2009 | | | | | | | | | |
| I | 6 934 | 1 232 | 18 898 | 1 316 | 1 274 | 23 | 1 755 041 | 2 533 | 1 st |
| II | 8 787 | 1 571 | 18 144 | 1 225 | 2 499 | 43 | 1 746 980 | 2 416 | 2 nd |
| III | 8 658 | 1 466 | 17 116 | 1 145 | 2 618 | 46 | 1 997 881 | 2 771 | 3 rd |
| IV | 8 487 | 1 469 | 22 795 | 1 561 | 2 110 | 36 | 2 045 408 | 3 000 | 4 th |
| 2010 | | | | | | | | | |
| I | 7 069 | 1 261 | 22 052 | 1 616 | 1 885 | 31 | 1 922 709 | 2 772 | 1 st |
| II | 8 868 | 1 475 | 25 883 | 1 980 | 4 369 | 71 | 2 325 595 | 3 354 | 2 nd |
| III | 12 223 | 1 909 | 30 407 | 2 209 | 3 975 | 69 | 2 212 166 | 2 986 | 3 rd |
| IV | 9 777 | 1 730 | 35 800 | 2 272 | 3 407 | 54 | 2 049 144 | 3 047 | 4 th |
| 2011 | | | | | | | | | |
| I | 7 149 | 1 273 | 27 172 | 2 027 | 2 121 | 36 | 1 883 690 | 2 898 | 1 st |
| II | 9 341 | 1 600 | 38 641 | 2 692 | 6 331 | 99 | 2 019 687 | 2 982 | 2 nd |
| III | 9 596 | 1 549 | 33 840 | 2 480 | 4 643 | 77 | 2 240 248 | 3 245 | 3 rd |
| IV | 8 873 | 1 596 | 44 610 | 3 193 | 4 087 | 71 | 1 794 071 | 2 775 | 4 th |
| 2012 | | | | | | | | | |
| I | 7 304 | 1 270 | 30 723 | 2 287 | 3 053 | 51 | 1 715 340 | 2 684 | 1 st |
| Индекси/ Indices | | | | | | | | | |
| <u>I 2012</u> I 2011 | 102,2 | 99,8 | 113,1 | 112,8 | 143,9 | 139,2 | 91,1 | 92,6 | <u>1st 2012</u> 1 st 2011 |
| <u>I 2012</u> IV 2011 | 82,3 | 79,6 | 68,9 | 71,6 | 74,7 | 71,3 | 95,6 | 96,7 | <u>1st 2012</u> 4 th 2011 |



Графикон 3. Нето тежина заклане стоке и живине у кланицама по тромјесечјима
Graph 3. Net weight of slaughtered livestock and poultry in slaughterhouses by quarter

Вриједност откупа и продаје производа пољопривреде, шумарства и рибарства у првом тромјесечју 2012. године износила је 55 913 540 КМ. Од тога је вриједност продаје из властите производње правних лица и њихових дијелова износила 40 063 893 КМ или 71,7%, док је вриједност откупа од индивидуалних пољопривредних произвођача износила 15 849 647 КМ или 28,3%.

У првом тромјесечју 2012. године у односу на исто тромјесечје претходне године вриједност откупа и продаје је мања за 11,6%, при чему је вриједност продаје мања за 18,8%, док је вриједност откупа већа за 14,2%.

Подаци о откупу и продаји производа пољопривреде, шумарства и рибарства прикупљају се Тромјесечним извјешајем о откупу пољопривредних производа од индивидуалних произвођача (ТРГ-31), Тромјесечним извјештајем о реализацији пољопривредних производа сопствене производње пољопривредних предузећа и земљорадничких задруга (ПО-ТРГ-33) и Тромјесечним извјештајем о оствареној вриједности продаје и просјечној цијени шумских сортимената (ШУМ-33).

Вриједност откупа обрачунава се по цијенама којима су предузећа, која се баве откупом, плаћала индивидуалним произвођачима преузете производе, а вриједност продатих производа обрачунава се по продајним цијенама произвођача. Вриједност откупа, односно продаје не обухвата: ПДВ, вриједност амбалаже, транспортне трошкове, трошкове чувања и ускладиштења, рабат, као ни прописане премије, субвенције и остале новчане подстицаје које произвођачи добијају за испоручене производе.

Подаци који се односе на продају и цијене производа шумарства објављују се по први пут.

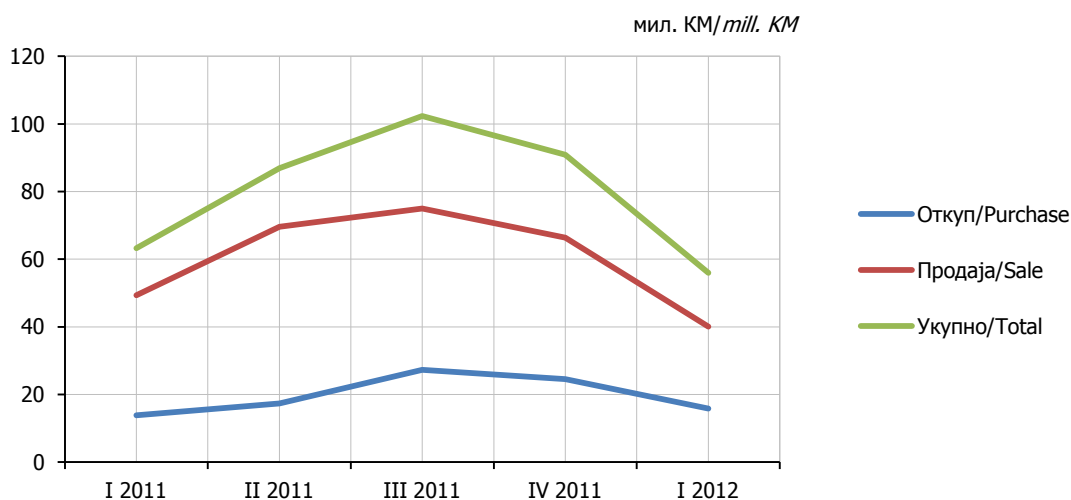
In the first quarter of 2012, total purchase and sale of agricultural, forestry and fishery products was 55 913 540 KM, out of which value of sale from own production of legal entities and their parts was 40 063 893 KM (71.7%) and value of purchase of agricultural products from individual producers was 15 849 647 KM (28.3%).

In the first quarter of 2012, compared to the same quarter of 2011, total sale and purchase value was 11.6% lower, with the sale value being 18.8% lower and purchase value 14.2% higher.

Data on purchase and sale of agricultural, forestry and fishery products were obtained through the Quarterly report on purchase of agricultural products from individual producers (TRG-31), Quarterly report on realisation of agricultural products from own production of agricultural enterprises and co-operatives (PO-TRG-33), and Quarterly report on realised value of sale and average prices of forest assortments (ŠUM-33).

Value of sale is calculated on the basis of producers' selling prices, while value of purchase is calculated on the basis of prices paid by purchase enterprises to individual producers for purchased products. Value of sale and value of purchase do not cover: VAT, price of packaging, transportation costs, keeping and storage costs, rebate, prescribed bonuses, subventions and other money incentives producers get for delivered products.

Data on sale and prices of products of forestry are published for the first time.



Графикон 1. Вриједност откупа и продаје производа пољопривреде, шумарства и рибарства по кварталима
Graph 1. Value of purchase and sale of agricultural, forestry and fishery products by quarter

3.2. ОТКУПЉЕНИ И ПРОДАТИ ПРОИЗВОДИ ПОЉОПРИВРЕДЕ, ШУМАРСТВА И РИБАРСТВА ПРЕМА ГРУПАМА ПРОИЗВОДА, ПРВО ТРОМЈЕСЕЧЈЕ 2012. ГОДИНЕ
PURCHASED AND SOLD AGRICULTURAL, FORESTRY AND FISHERY PRODUCTS BY GROUPS OF PRODUCTS, 1st QUARTER OF 2012

| | Вриједност у КМ Value in KM | | Индекси (по тромјесечјима) Indices (by quarter) | | |
|------------------------------------|--------------------------------|-----------------|--|-----------------|-------------------------|
| | | | I 2012 I 2011 | | |
| | откуп purchase | продаја sale | откуп purchase | продаја sale | |
| УКУПНО | 15 849 647 | 40 063 893 | 114,2 | 81,2 | TOTAL |
| Ратарски производи | 870 346 | 4 448 028 | 101,3 | 249,6 | Arable farming products |
| Воћарски и виноградарски производи | 443 712 | 1 238 355 | 158,7 | 73,6 | Fruit and wine growing |
| Сточарски производи | 14 292 635 | 15 686 600 | 114,2 | 83,0 | Livestock breeding |
| Призводи шумарства | – | 15 769 453 | – | 65,0 | Products of forestry |
| Остали производи | 242 954 | 2 921 457 | 107,6 | 107,0 | Other products |

3.3. ПРОСЈЕЧНЕ ЦИЈЕНЕ ОДАБРАНИХ ПРОИЗВОДА ПОЉОПРИВРЕДЕ, ШУМАРСТВА И РИБАРСТВА У ПРВОМ ТРОМЈЕСЕЧЈУ 2012. ГОДИНЕ
AVERAGE PRICES OF SELECTED AGRICULTURAL, FORESTRY AND FISHERY PRODUCTS, 1st QUARTER OF 2012

| | Јед. мјере Unit of measure | Откуп Purchase | Продаја Sale | |
|-----------------------------------|-------------------------------|-------------------|-----------------|--|
| Пшеница, меркантилна | t | 406,95 | 404,78 | Wheat, mercantile |
| Кукуруз у зрну, меркантилни | t | 371,63 | 359,74 | Maize, grains, mercantile |
| Соја, суво зрно | kg | 0,68 | 0,76 | Soya, dried grains |
| Кромпир, меркантилни | kg | 0,51 | 0,30 | Potatoes, mercantile |
| Пасуљ | kg | 3,82 | – | Beans |
| Мрква | kg | 1,07 | – | Carrot |
| Купус | kg | 0,61 | 0,30 | Cabbage |
| Јабукe | kg | 0,93 | 0,95 | Apples |
| Крушке | kg | 2,06 | 1,46 | Pears |
| Шљиве за прераду | kg | – | 0,83 | Plums for processing |
| Воћне саднице | ком. | – | 2,27 | Fruit seedlings |
| Телад за клање (до 1 године) | kg | 5,98 | 5,49 | Calves for slaughter (less than 1 year old) |
| Јунад за клање (од 1 до 2 године) | kg | 4,12 | 4,24 | Cattle for slaughter (between 1 and 2 years old) |
| Свиње од 80 – 110 kg | kg | 2,76 | 3,18 | Pigs (80 to 110 kg) |
| Јагњад од 2 мјесеца до 1 године | kg | 5,20 | 4,42 | Lambs (between 2 months and 1 year old) |
| Товљени пилићи (бројлери) | kg | – | 2,06 | Broilers |
| Јаја, конзумна | ком. | 0,23 | 0,19 | Eggs, consumable |
| Једнодневни пилићи | ком. | – | 0,69 | Day-old chicken |
| Млијеко, кравље | l | 0,59 | 0,71 | Cow's milk |
| Мед | kg | 9,80 | 8,56 | Honey |
| Шаран | kg | – | 4,38 | Carp |
| Пастрмка | kg | 7,00 | 5,85 | Trout |
| Трупци четинара | m ³ | – | 122,44 | Logs, coniferous |
| Трупци лишћара | m ³ | – | 102,36 | Logs, broadleaves |
| Огрјевно дрво | m ³ | – | 49,67 | Firewood |

KM

Вриједност извршених радова у првом тромјесечју 2012. године у односу на прво тромјесечје 2011. године мања је за 14,3%, у односу на просјечну вриједност извршених радова у 2011. години мања је за 50,5% и у односу на претходно тромјесечје за 64,3%.

Просјечан број радника на градилиштима у првом тромјесечју 2012. године у односу на прво тромјесечје 2011. године мањи је за 7,4%, у односу на просјечан број радника у 2011. години мањи је за 23,6% и у односу на претходно тромјесечје за 29,8%.

Укупно извршени ефективни часови у првом тромјесечју 2012. године у односу на прво тромјесечје 2011. године мањи су за 3,8%, у односу на просјечне извршене ефективне часове рада у 2011. години мањи су за 26,2% и у односу на претходно тромјесечје за 33,6%.

Број завршених станова у првом тромјесечју 2012. године у односу на прво тромјесечје 2011. године већи је за 124,2%, док је у односу на просјечан број завршених станова у 2011. години мањи за 62,7% и у односу на претходно тромјесечје за 81,0%.

Подаци дати у овом прегледу добијени су на основу Мјесечног извјештаја грађевинарства (ГРАЂ-21). Извјештај ГРАЂ-21 подносе пословни субјекти чија је претежна дјелатност, према Класификацији дјелатности заснованој на NACE Rev.1.1, разврстана у подручје F-Грађевинарство, као и грађевинске јединице у саставу неграђевинских пословних субјеката.

Мјесечним извјештајем грађевинарства обухваћени су пословни субјекти чија је годишња вриједност извршених радова $\geq 500\ 000$ КМ.

Вриједност извршених радова формирана је на бази текућих цијена и представља обрачунату вриједност извршених радова, а не вриједност наплаћених радова.

Просјечан број радника на градилиштима формиран је на бази стања у извјештајном тромјесечју. Не укључују се радници ангажовани на административним и инжењерско-техничким пословима.

Укупно извршени ефективни часови добијени су на основу остварених часова у редовном и прековременом раду (без административних и инжењерско-техничких часова), без обзира да ли су плаћени по часу, норми или акорду.

Број завршених станова обухвата станове у новим зградама, дограђеним дијеловима зграде те станове настале пренамјеном нестамбеног простора у стамбени.

Value of performed work in the first quarter of 2012, compared to the first quarter of 2011, was 14.3% higher, compared to the average value of performed work in 2011, 50.5% lower, and compared to the previous quarter, 64.3% lower.

Average number of workers on construction sites in the first quarter of 2012, compared to the first quarter of 2011, was 7.4% lower, compared to the average number of workers in 2011, 23.6% lower, and compared to the previous quarter, 29.8% lower.

Total performed effective hours in the first quarter of 2012, compared to the first quarter of 2011, were 3.8% lower, 26.2% lower when compared to the average performed effective hours in 2011, and compared to the previous quarter, 33.6% lower.

Number of completed dwellings in the first quarter of 2012, compared to the first quarter of 2011, was 124.2% higher, 62.7% lower when compared to the average number of completed dwellings in 2011, and compared to the previous quarter, 81.0% lower.

Data given in this Review were obtained through the Monthly report on construction work (GRAD-21). GRAD-21 is submitted by business entities whose predominant activity, according to the Classification of activities based on NACE Rev 1.1 is in the sector F—Construction, as well as by construction units which are in composition of non-construction business entities.

Monthly report on construction covers business entities whose annual value of performed work is higher than or equal to 500 000 KM.

Value of performed work value is based on current prices and presents accounted value of performed work, not the value of work for which payments were collected.

Average number of workers on construction sites is formed on the base of the state in the reporting quarter. It does not include workers engaged in administrative and engineer-technical work.

Total performed effective hours are based on performed hours in regular and overtime work (no administrative and engineer-technical hours), regardless of whether they are paid by hour, norm or chord.

Number of completed dwellings include dwellings in new buildings, new dwellings constructed later as parts of old buildings, as well as dwellings that are a result of the conversion of non residential facilities into residential ones.

4.1. ГРАЂЕВИНСКА АКТИВНОСТ

CONSTRUCTION ACTIVITY

Ø2011=100

| | Индекси (по тромјесечјима) Indices (by quarter) | | | |
|------------------------------------|--|-------------------|------------------|--------------------------------------|
| | I 2012 Ø 2011 | I 2012 IV 2011 | I 2012 I 2011 | |
| Вриједност извршених радова | | | | Value of performed work |
| УКУПНО | 49,5 | 35,7 | 85,7 | Total |
| Високоградња | 52,5 | 39,6 | 79,8 | Buildings |
| Нискоградња | 48,2 | 34,1 | 88,7 | Civil engineering |
| Радници на градилиштима | | | | Workers on construction sites |
| Просјечан број | 76,4 | 70,2 | 92,6 | Average number |
| Укупно извршени ефективни часови | 73,8 | 66,4 | 96,2 | Total performed effective hours |
| Завршени станови | | | | Completed dwellings |
| Број | 37,3 | 19,0 | 224,2 | Number |
| Површина | 39,7 | 20,4 | 183,2 | Area |



Графикон 4. Грађевинска активност, Ø2011=100
Graph 4. Construction activity, Ø2011=100

У железничком саобраћају у периоду јануар–март 2012. године, у односу на исти период прошле године, превезено је 17,2% мање робе и остварено 15,1% мање тонских километара. Истовремено је превезено 22,6% мање путника и остварено 11,8% мање путничких километара.

У друмском теретном саобраћају у периоду јануар–март 2012. године у односу на исти период у 2011. години, превезено је 5,9% мање робе, са 6,2% мање пређених километара те 9,6% мање остварених тонских километара.

Пређени километри возила путничког саобраћаја мањи су за 4,3%, број превезених путника већи је за 36,4% а остварени путнички километри већи су за 4,5%.

У градско-приградском саобраћају превезено је 52,4% мање путника, са 0,5% више пређених километара.

Обим поштанских услуга у периоду јануар–март 2012. године, у односу на исти период 2011. године, нижи је код писмоносних пошिल्ки за 31,7%, а код пакетских пошिल्ки за 2,9%.

Опште дефиниције за превоз

Под појмом *превоз* у саобраћају подразумева се превоз путника и робе од мјеста укрцаја/утовара до мјеста искрцаја/истовара.

Путнички километар представља превоз једног путника на растојању од једног километра.

Тонски километар представља превоз једне тоне робе на растојању од једног километра.

Жељезнички саобраћај

Подаци о превезеним путницима и роби, као и подаци о оствареним путничким и тонским километрима, добијени су на основу тромјесечног извештаја који доставља "Жељезнице Републике Српске", А.Д.

Друмски саобраћај

Подаци о друмском саобраћају односе се на предузећа из области друмског саобраћаја која се баве превозом путника и робе у унутрашњем и међународном превозу.

Није обухваћен превоз путника и робе који, својим превозним средствима, предузећа обављају за сопствене потребе.

Градско-приградски саобраћај

Обухваћен је превоз путника који су остварила предузећа регистрована у области друмског и градског саобраћаја, а која врше услуге превоза путника у градско - приградском саобраћају.

Поштански саобраћај

Подаци о поштанском саобраћају на територији Републике Српске добијени су на основу тромјесечног извештаја који доставља "Предузеће за поштански саобраћај Републике Српске", А.Д.

Писмоносне и пакетне пошिल्ке у унутрашњем и у међународном промету односе се на отпремљене и примљене пошिल्ке без транзита.

Платни промет обухвата уплате и исплате поштанским уплатницама, жиро-рачунима, штедним улозима, рачунским књижицама и сл.

Телеграми обухватају отпрему у унутрашњем промету и промету са иностранством, укључујући и транзит.

In the railway transport, in the period January–March 2012, compared to the same period last year, transported goods are lower for 17.2%, and done kilometer-tons for 15.1%. At the same time, transported passengers are lower for 22.6%, and done passenger-kilometers for 11.8%.

In the road transport of goods, in the period January–March 2012, compared to the same period last year, transported goods decreased for 5.9% with decreased driven kilometers for 6.2%, and done kilometer-tons for 9.6%.

Driven kilometers of vehicles in passenger transport are lower for 4.3%, number of transported passengers is higher for 36.4% and performed passenger kilometers are higher for 4.5%.

In municipal transport, number of transported passengers decreased for 52.4% and driven kilometers increased for 0.5%.

During the period January–March 2012, a volume of post services, in comparison with the same period in 2011, was 31.7% lower for letters, and 2.9% for parcels.

General definitions for transport

The term transport in traffic means transport of passengers and goods from place of loading/embarkment to place of unloading/disembarkment.

Passenger kilometre represents transportation of one passenger over a distance of one kilometre.

Ton kilometre represents transportation of one ton of goods over a distance of one kilometre.

Railway transport

Data on transported passengers and goods, as well as data on realised passenger and ton kilometres, are obtained based on the quarterly report submitted by the enterprise "Željeznice Republike Srpske", A.D.

Road transport

Road transport data refer to enterprises engaged in road transport activity, transport of passengers and goods in domestic and international transport.

The term does not cover transport of passengers and goods that enterprises perform for their own needs, by their transport means.

Municipal transport

Municipal transport refers to the transport of passengers that has been performed by enterprises registered in that area.

Post services

Data on post services on the territory of Republika Srpska are obtained through the quarterly report submitted by the enterprise "Preduzeće za poštanski saobraćaj Republike Srpske", A.D.

Letter and parcel mail in domestic and international traffic refer to mail sent and received without transit.

Payment system covers credit and debit entry on the giro accounts, saving books, and other, done by post order forms.

Telegrams cover deliveries in domestic and international traffic, including transit.

5.1. ЖЕЉЕЗНИЧКИ САОБРАЋАЈ
RAILWAY TRANSPORT

| | Превезени путници, у хиљадама <i>Passengers transported, thousand</i> | Остварени путнички километри, у милионима <i>Realised passenger- kilometres, million</i> | Превезена роба, у хиљадама тона <i>Goods transported, thousand tonnes</i> | Тонски km, у милионима <i>Ton kilometres, million</i> | |
|-------------|---|--|---|---|------------------|
| 2011 | | | | | 2011 |
| април | 33 | 3 | 490 | 37 | <i>April</i> |
| мај | 34 | 2 | 460 | 37 | <i>May</i> |
| јун | 17 | 1 | 324 | 26 | <i>June</i> |
| јул | 35 | 3 | 476 | 41 | <i>July</i> |
| август | 33 | 2 | 568 | 46 | <i>August</i> |
| септембар | 33 | 2 | 474 | 41 | <i>September</i> |
| октобар | 17 | 1 | 336 | 24 | <i>October</i> |
| новембар | 7 | 1 | 357 | 26 | <i>November</i> |
| децембар | 24 | 2 | 450 | 42 | <i>December</i> |
| 2012 | | | | | 2012 |
| јануар | 23 | 2 | 196 | 12 | <i>January</i> |
| фебруар | 19 | 1 | 320 | 33 | <i>February</i> |
| март | 23 | 2 | 524 | 44 | <i>March</i> |

5.2. ДРУМСКИ И ГРАДСКИ САОБРАЋАЈ
ROAD AND MUNICIPAL TRANSPORT

Ø2011=100

| | Друмски <i>Road</i> | | | | | | Градски <i>Municipal</i> | | |
|--|---|---|--|---|---|--|---|--|--|
| | превоз путника <i>passenger transport</i> | | | превоз робе <i>goods transport</i> | | | превозено путника <i>passengers transported</i> | пређени km аутобуса <i>bus-kilome- tres covered</i> | |
| | превозено путника <i>passengers transported</i> | путнички km <i>passenger kilometres</i> | пређени km аутобуса <i>bus-kilome- tres covered</i> | превозена роба, тона <i>goods transported, tonnes</i> | тонски km <i>tonnes kilometers</i> | пређени km теретних превозних средстава <i>freight transport means- kilometres covered</i> | | | |
| <u>I-III 2012</u> <u>I-III 2011</u> | 136,4 | 104,5 | 95,7 | 94,1 | 90,4 | 93,8 | 47,6 | 100,5 | <u>I-III 2012</u> <u>I-III 2011</u> |
| 2011 | | | | | | | | | 2011 |
| април | 112,5 | 96,8 | 98,4 | 136,7 | 122,0 | 113,7 | 107,8 | 103,6 | <i>April</i> |
| мај | 123,4 | 102,2 | 105,7 | 151,2 | 131,5 | 119,7 | 109,5 | 105,4 | <i>May</i> |
| јун | 119,1 | 100,3 | 102,8 | 146,6 | 128,7 | 110,6 | 101,9 | 99,6 | <i>June</i> |
| јул | 111,1 | 112,5 | 103,8 | 110,5 | 144,5 | 128,9 | 80,7 | 88,9 | <i>July</i> |
| август | 113,1 | 113,5 | 104,4 | 116,3 | 150,0 | 129,7 | 75,5 | 89,5 | <i>August</i> |
| септембар | 122,8 | 103,8 | 105,5 | 111,6 | 152,9 | 132,4 | 107,5 | 104,3 | <i>September</i> |
| октобар | 120,1 | 103,2 | 103,0 | 112,2 | 143,1 | 130,2 | 107,7 | 104,1 | <i>October</i> |
| новембар | 115,0 | 102,1 | 97,4 | 109,2 | 136,2 | 124,4 | 107,2 | 102,9 | <i>November</i> |
| децембар | 126,2 | 105,3 | 105,6 | 105,7 | 131,2 | 118,9 | 112,2 | 105,0 | <i>December</i> |
| 2012 | | | | | | | | | 2012 |
| јануар | 96,6 | 94,6 | 91,0 | 67,6 | 63,1 | 71,7 | 53,7 | 85,8 | <i>January</i> |
| фебруар | 80,8 | 79,3 | 81,1 | 68,1 | 66,4 | 75,5 | 65,8 | 90,2 | <i>February</i> |
| март | 81,3 | 102,4 | 97,9 | 93,5 | 84,6 | 95,2 | 74,8 | 106,7 | <i>March</i> |

5.3. ПОШТАНСКО - ТЕЛЕГРАФСКО - ТЕЛЕФОНСКИ САОБРАЋАЈ
POST AND TELECOMMUNICATION SERVICES

хиљада/ thousand

| | Писмоносне пошिल्ке <i>Letter mails</i> | | | Пакети у унутра- шњем промету <i>Parcels in domestic transport</i> | Број услуга платног промета <i>Number of payment system services</i> | Телеграми <i>Telegrams</i> | | |
|-------------|--|--|--|---|--|--|---|------------------|
| | укупно <i>total</i> | унутрашњи промет <i>domestic</i> | међу- народни промет <i>international transport</i> | | | број <i>number</i> | | |
| | | | | | | унутрашњи промет <i>domestic</i> | промет са иностраним <i>international transport</i> | |
| 2011 | | | | | | | | 2011 |
| април | 1 808 | 1 744 | 64 | 4 | 642 | 0,815 | - | <i>April</i> |
| мај | 1 673 | 1 609 | 64 | 4 | 630 | 0,854 | - | <i>May</i> |
| јун | 1 548 | 1 484 | 64 | 4 | 641 | 0,767 | - | <i>June</i> |
| јул | 1 302 | 1 237 | 65 | 4 | 662 | 0,851 | - | <i>July</i> |
| август | 1 020 | 961 | 59 | 4 | 672 | 0,867 | - | <i>August</i> |
| септембар | 1 155 | 1 087 | 68 | 4 | 597 | 0,878 | - | <i>September</i> |
| октобар | 1 172 | 1 065 | 107 | 4 | 622 | 0,793 | - | <i>October</i> |
| новембар | 1 142 | 1 049 | 93 | 4 | 594 | 0,859 | - | <i>November</i> |
| децембар | 1 354 | 1 272 | 82 | 5 | 637 | 0,990 | - | <i>December</i> |
| 2012 | | | | | | | | 2012 |
| јануар | 1 234 | 1 169 | 65 | 4 | 549 | 0,768 | - | <i>January</i> |
| фебруар | 1 312 | 1 239 | 73 | 3 | 571 | 0,912 | - | <i>February</i> |
| март | 1 154 | 1 073 | 81 | 4 | 769 | 1,006 | - | <i>March</i> |

Промет робе у трговини на велико у Републици Српској у првом тромјесечју 2012. године, у односу на исти период 2011. године, већи је за 2,1%.

Промет у трговини на мало у Републици Српској у првом тромјесечју 2012. године, у односу на исти период 2011. године, већи је за 4,9%.

Подацима нису обухваћене приватне меснице, пекаре и самосталне трговинске радње.

Подаци који се објављују у овом прегледу добијени су на основу Тромјесечног извјештаја промета трговине на мало и велико (ТРГ-15), а обухваћена су сва предузећа која се баве прометом робе на мало и велико.

Под прометом робе на велико подразумејева се продаја робе трговини на мало и тзв. великим потрошачима - производним и другим предузећима и установама који купују робу ради прераде, дораде или сопствене потрошње. У промет робе на велико укључује се и продаја с консигнационих складишта и транзитни промет (ако је прокњижен у књигама продавца).

Под прометом робе на мало подразумејева се продаја робе крајњим потрошачима, првенствено становништву за личну потрошњу, за употребу у домаћинству и приватницима за обављање њихове дјелатности (у пољопривреди, занатству, и др). У промет робе на мало укључује се и продаја робе становништву с консигнација, било да се обавља из складишта или из продавнице.

Turnover in wholesale in Republika Srpska in the first quarter of 2012, compared to the same period of 2011, was 2.1% higher.

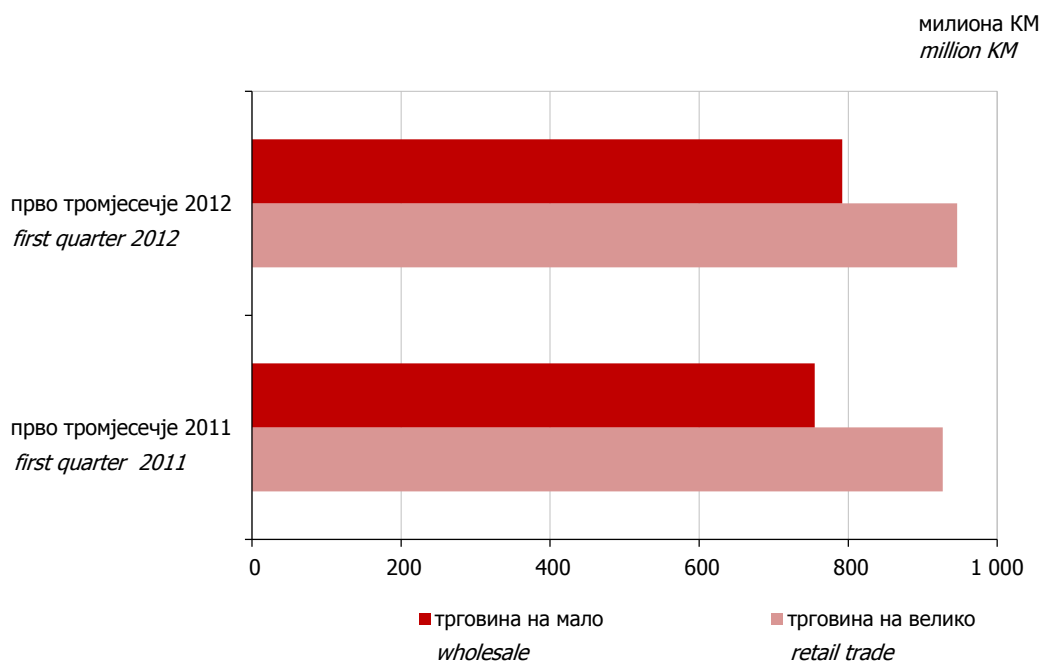
Turnover in retail trade in Republika Srpska, in the first quarter of 2012, compared to the same period of 2011, was 4.9% higher.

Private butcheries, bakeries and trade shops are not covered by these data.

Data published in this review were obtained through the Quarterly report on turnover in wholesale and retail trade (TRG-15), and all enterprises engaged in wholesale and retail trade of goods are covered by the review.

Wholesale turnover of goods refers to sale of goods to retail trade and large consumers - production and other enterprises and institutions buying goods for processing, finalisation or for their own consumption. Wholesale turnover of goods includes sale from consignment storage sites and transit sale turnover (if it is entered in account books of the seller).

Retail trade turnover of goods refers to sale of goods to final consumers, primarily to population for personal consumption and household use, and to private entrepreneurs for performing their activity (agriculture, arts and crafts, etc.). Retail trade includes selling consignment goods to population, whether it is done in storage sites or in shops.



Графикон 5. Промет у трговини на велико и мало у првом тромјесечју 2011. и 2012. године
Graph 5. Turnover in wholesale and retail trade in the first quarter of 2011 and 2012

6.1. ПРОМЕТ И ИНДЕКСИ ПО ГРАНАМА ТРГОВИНСКЕ ДЈЕЛАТНОСТИ И ТРОМЈЕСЕЧЈИМА
TURNOVER AND INDICES BY SUBCLASS OF TRADING ACTIVITIES AND BY QUARTER

хиљада КМ/ thousand KM

| | Промет/ Turnover | Индекси/ Indices | | |
|---|------------------|-------------------------|--------------------------|--|
| | I 2012 | $\frac{I 2012}{I 2011}$ | $\frac{I 2012}{IV 2011}$ | |
| УКУПАН ПРОМЕТ | 1 737 987 | 103,3 | 83,0 | TOTAL TURNOVER |
| ТРГОВИНА НА ВЕЛИКО | 946 105 | 102,1 | 84,2 | WHOLESALE |
| 50.1 Трговина моторним возилима | 10 161 | 93,5 | 83,9 | 50.1 Trade of motor vehicles |
| 50.3 Трговина дијеловима и прибором за моторна возила | 29 364 | 96,1 | 60,2 | 50.3 Trade of motor vehicle parts and accessories |
| 51.2 Трговина пољопривредним сировинама и живим животињама | 30 032 | 95,1 | 127,1 | 51.2 Trade of agricultural raw materials and live animals |
| 51.3 Трговина храном, пићем и дуваном | 266 025 | 98,3 | 80,3 | 51.3 Trade of food, beverages and tobacco |
| 51.4 Трговина предметима за домаћинство | 193 239 | 100,2 | 84,4 | 51.4 Trade of household products |
| 51.5 Трговина непољопривредним полупроизводима, отпацама и остацима | 349 810 | 107,2 | 87,4 | 51.5 Trade of non-agricultural intermediate goods, wastes and rests |
| 51.8 Трговина машинама, опремом и прибором | 23 264 | 101,5 | 84,0 | 51.8 Trade of machines, equipment and accessories |
| Остала трговина на велико | 44 209 | 106,7 | 87,1 | Other wholesale |
| ТРГОВИНА НА МАЛО | 791 882 | 104,9 | 81,7 | RETAIL TRADE |
| 50.1 Трговина моторним возилима | 16 217 | 113,5 | 88,5 | 50.1 Trade of motor vehicles |
| 50.3 Трговина дијеловима и прибором за моторна возила | 19 019 | 101,7 | 62,9 | 50.3 Trade of motor vehicle parts and accessories |
| 50.5 Трговина моторним горивима и мазивима | 220 971 | 106,7 | 84,1 | 50.5 Trade of motor fuels and lubricants |
| 52.1 Трговина у неспецијализованим продавницама | 260 704 | 107,1 | 84,4 | 52.1 Trade in non-specialised stores |
| 52.2 Трговина храном, пићем и дуванским производима у специјализованим продавницама | 60 913 | 99,9 | 76,6 | 52.2 Trade of food, beverages and tobacco products in specialised stores |
| 52.3 Трговина фармацеутским, медицинским, козметичким и тоалетним препаратима | 81 382 | 103,6 | 97,0 | 52.3 Trade of pharmaceutical, medical, cosmetics and toilette preparations |
| 52.4 Остала трговина у специјализованим продавницама | 129 929 | 101,0 | 71,2 | 52.4 Other trade in specialised stores |
| Остала трговина на мало | 2747 | 90,5 | 75,5 | Other retail trade |

6.2. СТРУКТУРА И ИНДЕКСИ ПО РОБНИМ ГРУПАМА И ТРОМЈЕСЕЧЈИМА
STRUCTURE AND INDICES BY COMMODITY GROUP AND BY QUARTER

| | Структура/Structure % | Индекси/Indices | | |
|--|-----------------------|------------------|-------------------|--|
| | I 2012 | I 2012 I 2011 | I 2012 IV 2011 | |
| ТРГОВИНА НА ВЕЛИКО | | | | WHOLESALE |
| УКУПНО | 100,0 | 102,1 | 84,2 | TOTAL |
| Пољопривредне сировине и живе животиње | 3,9 | 89,0 | 146,4 | Agricultural raw materials and live animals |
| Прехрамбени производи и алкохолна пића | 23,0 | 105,9 | 87,3 | Food products and alcoholic beverages |
| Дуван | 6,3 | 80,6 | 65,2 | Tobacco |
| Фармацеутски производи | 9,3 | 122,5 | 87,7 | Pharmaceutical products |
| Чврста, течна и гасовита горива | 14,8 | 103,1 | 75,4 | Solid, liquid and gaseous fuels |
| Грађевински материјал и опрема (дрво и метал) | 8,4 | 97,0 | 69,9 | Construction materials and equipment (wood and metal) |
| Хемијски производи | 4,6 | 143,5 | 158,5 | Chemical products |
| Машине, уређаји и прибор | 2,4 | 87,6 | 84,8 | Machinery, equipment and accessories |
| Остало | 27,2 | 99,3 | 85,2 | Other |
| ТРГОВИНА НА МАЛО | | | | RETAIL TRADE |
| УКУПНО | 100,0 | 104,9 | 81,7 | TOTAL |
| Прехрамбени производи и алкохолна пића | 29,9 | 109,3 | 84,2 | Food products and alcoholic beverages |
| Дуван | 3,1 | 108,3 | 76,9 | Tobacco |
| Одјећа и обућа | 4,6 | 100,1 | 74,2 | Clothing and footwear |
| Намјештај, теписи и кућни апарати за домаћинство | 6,4 | 100,5 | 79,0 | Furniture, carpets and household appliances for domestic use |
| Фармацеутски производи | 5,4 | 86,0 | 78,3 | Pharmaceutical products |
| Моторна возила, мотоцикли, дијелови и прибор | 4,7 | 86,2 | 64,1 | Motor vehicles, motorcycles, parts and accessories |
| Гориво за моторна возила и мотоцикле | 23,6 | 107,6 | 84,6 | Fuel for motor vehicles and motorcycles |
| Остало | 22,4 | 109,0 | 84,0 | Other |

У првом тромјесечју 2012. године у односу на исти период 2011. године, укупна вриједност извезене робе мања је за 7,9%.

Вриједност извезене робе у Њемачку већа је за 17,1%, Аустрију за 15,4% и у Италију за 3,9%, док је у Мађарску мања за 27,3%, Хрватску за 13,3%, Србију за 6,2% и у Словенију за 3,9%.

Вриједност увезене робе у Републику Српску, остварена у првом тромјесечју 2012. године, већа је за 3,6% у односу на исти период претходне године..

Вриједност робе увезене из Мађарске већа је за 61,2%, Њемачке за 23,0%, Аустрије за 5,7%, Словеније за 4,1% и из Италије за 3,9%, док је из Хрватске мања за 28,4% и из Србије за 7,6%.

У структури робног промета са иностранством у извозу највише учествује Италија са 17,5%, а у увозу Србија са 15,5%.

Извор података за статистику спољне трговине је Јединствена царинска исправа о извозу и увозу робе.

Садржај царинске исправе представља међународни стандард и одговара потребама различитих корисника података. За прикупљање и контролу исправности јединствених царинских исправа одговорна је Управа за индиректно опорезивање БиХ. Републички завод за статистику преузима од Управе за индиректно опорезивање БиХ контролисане јединствене царинске исправе које су припремљене за аутоматску обраду података и статистички их обрађује у складу са методолошким препорукама Еуростата.

За потребе статистичког агрегираног приказивања и објављивања података о робној размјени са иностранством, користи се Стандардна међународна трговинска класификација (СМТК рев. 4) и Класификација дјелатности, која је усклађена са европском NACE Rev. 2 класификацијом. У процесу прикупљања података о робној размјени са иностранством користи се Хармонизовани систем (ХС) Међународног савјета за царинску сарадњу, који представља основу националне Царинске тарифе.

In the first quarter of 2012, compared to the same period of 2011, total value of exported goods decreased by 7.9%.

Value of goods exported to Germany increased by 17.1%, to Austria by 15.4% and to Italy by 3.9%, whereas value of goods exported to Hungary decreased by 27.3%, to Croatia by 13.3%, to Serbia by 6.2% and to Slovenia by 3.9%.

Value of imported goods realised in the first quarter of 2012 increased by 3.6% compared with the same period of last year.

Value of goods imported from Hungary increased by 61.2%, from Germany by 23.0%, from Austria by 5.7%, from Slovenia by 4.1% and from Italy by 3.9%, whereas value of goods imported from Croatia decreased by 28.4% and from Serbia by 7.6%.

In the structure of external trade, the highest participation in export was that of Italy with 17.5%, while for import it was that of Serbia with 15.5%.

Source of data for external trade statistics is Single Administrative Document on export and import of goods.

Content of the custom declaration is an international standard and it is adjusted to its multiple users of data. Indirect Taxation Authority is responsible for collection and control of the validity of custom declarations. Republika Srpska Institute of Statistics takes over reviewed customs declarations prepared for automatic data processing from the Indirect Taxation Authority, and performs further statistical analysis according to the basic methodological recommendations of the Eurostat.

For statistical aggregated presentation and publishing of data on external trade, Standard International Trade Classification (SITC Rev. 4) and the Classification of Activities harmonised with NACE rev. 2 Statistical Classification of Economic Activities in the European Community are used. For collecting data on external trade, the Harmonised System of the International Council of Customs Cooperation is referred to, and the national Customs Tariffs based on it, respectively.

7.1. РОБНИ ПРОМЕТ РЕПУБЛИКЕ СРПСКЕ СА ИНОСТРАНСТВОМ – ИЗВОЗ
EXTERNAL TRADE OF REPUBLIKA SRPSKA – EXPORT

| | Извоз, хиљада КМ Export, thousand KM | | | | Индекси Indices | | |
|--------------|---|-----------|------------|------------|---------------------|---------------------------------|-----------------|
| | 2010 | 2011 | I–III 2011 | I–III 2012 | <u>2011</u> 2010 | <u>I–III 2012</u> I–III 2011 | |
| УКУПНО | 2 177 809 | 2 561 928 | 579 617 | 533 810 | 117,6 | 92,1 | TOTAL |
| Србија | 383 884 | 477 210 | 93 087 | 87 287 | 124,3 | 93,8 | Serbia |
| Словенија | 210 368 | 198 228 | 46 234 | 44 425 | 94,2 | 96,1 | Slovenia |
| Њемачка | 181 613 | 208 824 | 42 445 | 49 690 | 115,0 | 117,1 | Germany |
| Аустрија | 130 415 | 198 597 | 35 863 | 41 370 | 152,3 | 115,4 | Austria |
| Италија | 340 505 | 372 743 | 89 687 | 93 160 | 109,5 | 103,9 | Italy |
| Хрватска | 287 923 | 334 931 | 77 755 | 67 436 | 116,3 | 86,7 | Croatia |
| Мађарска | 28 703 | 60 667 | 13 139 | 9 547 | 211,4 | 72,7 | Hungary |
| Остале земље | 614 399 | 710 729 | 181 408 | 140 895 | 115,7 | 77,7 | Other countries |

7.2. РОБНИ ПРОМЕТ РЕПУБЛИКЕ СРПСКЕ СА ИНОСТРАНСТВОМ – УВОЗ
EXTERNAL TRADE OF REPUBLIKA SRPSKA – IMPORT

| | Увоз, хиљада КМ Import, thousand KM | | | | Индекси Indices | | |
|--------------|--|-----------|------------|------------|---------------------|---------------------------------|-----------------|
| | 2010 | 2011 | I–III 2011 | I–III 2012 | <u>2011</u> 2010 | <u>I–III 2012</u> I–III 2011 | |
| УКУПНО | 4 053 084 | 4 584 193 | 972 058 | 1 007 340 | 113,1 | 103,6 | TOTAL |
| Србија | 850 953 | 823 830 | 168 420 | 155 670 | 96,8 | 92,4 | Serbia |
| Словенија | 202 918 | 206 558 | 47 239 | 49 195 | 101,8 | 104,1 | Slovenia |
| Њемачка | 233 041 | 240 366 | 47 172 | 58 000 | 103,1 | 123,0 | Germany |
| Аустрија | 123 940 | 134 634 | 29 355 | 31 036 | 108,6 | 105,7 | Austria |
| Италија | 356 359 | 386 492 | 79 004 | 82 110 | 108,5 | 103,9 | Italy |
| Хрватска | 333 271 | 285 181 | 78 044 | 55 862 | 85,6 | 71,6 | Croatia |
| Мађарска | 103 540 | 102 353 | 22 851 | 36 847 | 98,9 | 161,2 | Hungary |
| Остале земље | 1 849 061 | 2 404 779 | 499 972 | 538 619 | 130,1 | 107,7 | Other countries |

7.3. СТРУКТУРА РОБНОГ ПРОМЕТА РЕПУБЛИКЕ СРПСКЕ СА ИНОСТРАНСТВОМ
STRUCTURE OF EXTERNAL TRADE OF REPUBLIKA SRPSKA

| | Извоз Export | | | Увоз Import | | | |
|--------------|-----------------|-------|--------------|----------------|-------|--------------|-----------------|
| | 2010 | 2011 | I – III 2012 | 2010 | 2010 | I – III 2012 | |
| УКУПНО | 100,0 | 100,0 | 100,0 | 100,0 | 100,0 | 100,0 | TOTAL |
| Србија | 17,6 | 18,6 | 16,4 | 21,0 | 18,0 | 15,5 | Serbia |
| Словенија | 9,7 | 7,7 | 8,3 | 5,0 | 4,5 | 4,9 | Slovenia |
| Њемачка | 8,3 | 8,2 | 9,3 | 5,7 | 5,2 | 5,8 | Germany |
| Аустрија | 6,0 | 7,8 | 7,8 | 3,1 | 2,9 | 3,1 | Austria |
| Италија | 15,6 | 14,5 | 17,5 | 8,8 | 8,4 | 8,2 | Italy |
| Хрватска | 13,2 | 13,1 | 12,6 | 8,2 | 6,2 | 5,5 | Croatia |
| Мађарска | 1,3 | 2,4 | 1,8 | 2,6 | 2,2 | 3,7 | Hungary |
| Остале земље | 28,2 | 27,7 | 26,4 | 45,6 | 52,5 | 53,5 | Other countries |

7.4. ИЗВОЗ И УВОЗ ПРЕМА СЕКТОРИМА СТАНДАРДНЕ МЕЂУНАРОДНЕ ТРГОВИНСКЕ КЛАСИФИКАЦИЈЕ
 EXPORT AND IMPORT ACCORDING TO THE STANDARD INTERNATIONAL TRADE CLASSIFICATION

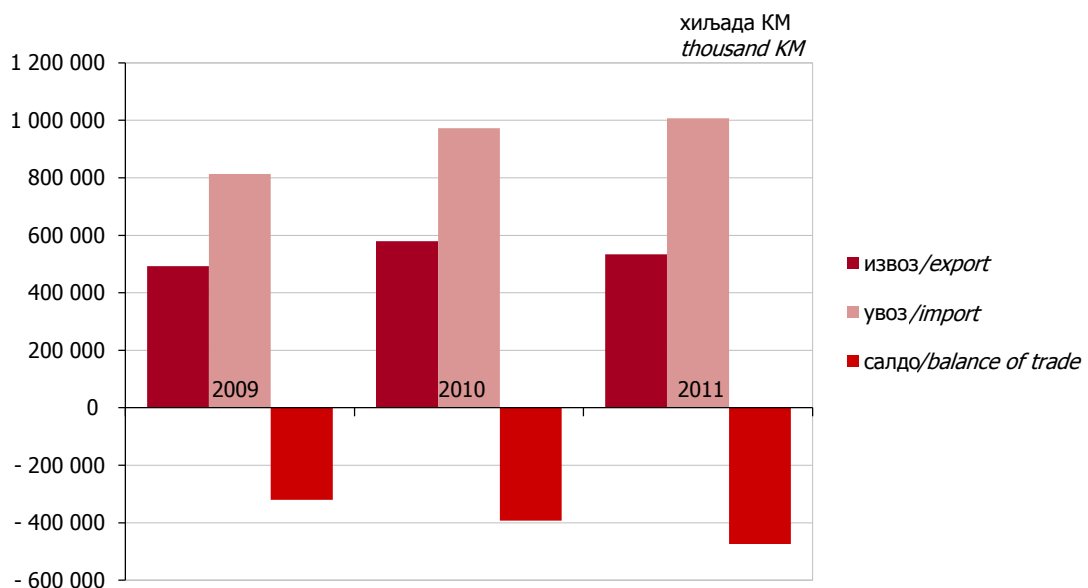
хиљада КМ/ thousand KM

| Сектори СМТК | Извоз/Export | | | Увоз/Import | | | Section SITC |
|---|--------------|------------|-----------------------------------|-------------|------------|-----------------------------------|---|
| | I-III 2011 | I-III 2012 | индекс index | I-III 2011 | I-III 2012 | индекс index | |
| | | | $\frac{I-III\ 2012}{I-III\ 2011}$ | | | $\frac{I-III\ 2012}{I-III\ 2011}$ | |
| УКУПНО | 579 617 | 533 810 | 92,1 | 972 058 | 1 007 340 | 103,6 | TOTAL |
| Храна и живе животиње | 36 050 | 40 021 | 111,0 | 129 704 | 127 907 | 98,6 | Food and live animals |
| Пића и дуван | 1 883 | 2 310 | 122,7 | 23 763 | 21 426 | 90,2 | Beverages and tobacco |
| Сирове материје нејестиве, осим горива | 119 553 | 102 720 | 85,9 | 35 156 | 32 594 | 92,7 | Crude materials, inedible, except fuels |
| Минерална горива и мазива | 149 733 | 100 046 | 66,8 | 313 163 | 330 518 | 105,5 | Mineral fuels, lubricants and related materials |
| Животињска и биљна уља, масти и воскови | 29 | 37 | 128,8 | 2 459 | 5 856 | 238,2 | Animal and vegetable oils, fats and waxes |
| Хемијски производи | 16 206 | 20 604 | 127,1 | 107 204 | 131 983 | 123,1 | Chemical and related products |
| Производи разврстани према материјалу | 111 174 | 106 629 | 95,9 | 153 444 | 154 243 | 100,5 | Manufactured goods classified chiefly by material |
| Машине и транспортна средства | 48 288 | 43 767 | 90,6 | 130 559 | 120 221 | 92,1 | Machinery and transport equipment |
| Разни готови производи | 96 515 | 117 492 | 121,7 | 76 606 | 82 592 | 107,8 | Miscellaneous manufactured goods |
| Производи и транзакције, непоменути | 186 | 184 | 98,6 | 0 | - | - | Commodities and transaction not classified elsewhere in SITC |

7.5. ИЗВОЗ И УВОЗ ПРЕМА КЛАСИФИКАЦИЈИ ДЈЕЛАТНОСТИ
EXPORT AND IMPORT ACCORDING TO THE CLASSIFICATION OF ACTIVITIES

хиљада КМ/thousand KM

| Сектори КД | Извоз/Export | | | Увоз/Import | | | Section of NACE |
|---|--------------|--------------|-------------------------------------|--------------|--------------|-------------------------------------|---|
| | I – III 2011 | I – III 2012 | индекс index | I – III 2011 | I – III 2012 | индекс index | |
| | | | $\frac{I - III 2012}{I - III 2011}$ | | | $\frac{I - III 2012}{I - III 2011}$ | |
| УКУПНО | 579 617 | 533 810 | 92,1 | 972 058 | 1 007 340 | 103,6 | TOTAL |
| Пољопривреда, шумарство и риболов | 18 148 | 14 864 | 81,9 | 57 114 | 54 132 | 94,8 | Agriculture, forestry and fishing |
| Вађење руда и камена | 14 517 | 20 509 | 141,3 | 276 127 | 285 687 | 103,5 | Mining and quarrying |
| Прерађивачка индустрија | 446 870 | 470 983 | 105,4 | 619 872 | 639 181 | 103,1 | Manufacturing |
| Производња и снабдијевање електричном енергијом, гасом, паром и климатизација | 70 571 | 5 367 | 7,6 | 13 071 | 21 977 | 168,1 | Electricity, gas, steam and air conditioning supply |
| Снабдијевање водом; канализација, управљање отпадом и дјелатности санације животне средине | 28 853 | 21 597 | 74,9 | 474 | 2 097 | 442,7 | Water supply; sewerage, waste management and remediation activities |
| Информације и комуникације | 658 | 491 | 74,6 | 5 379 | 4 193 | 78,0 | Information and communication |
| Стручне, научне и техничке дјелатности | - | - | - | 15 | 66 | 445,3 | Professional, scientific and technical activities |
| Умјетност, забава и рекреација | - | - | - | 5 | 7 | 140,1 | Arts, entertainment and recreation |
| Остале услужне дјелатности | - | - | - | - | - | - | Other service activities |
| Нераспоређено | - | - | - | - | - | - | Unclassified |

Графикон 6. Спољнотрговински биланс Републике Српске са иностранством за период јануар–март, по годинама
Graph 6. External trade balance of Republika Srpska for the period January – March, by year

ТУРИЗАМ

Туристичка активност мјерена оствареним бројем ноћења у прва три мјесеца 2012. године биљежи раст за 5,7% у односу на исти период 2011. године. У бањским мјестима је остварено 38 987 ноћења, што представља смањење за 3,8% у односу на исти период 2011. године. У осталим туристичким мјестима остварено је 41 959 ноћења, што је за 4,0% више у односу на број ноћења остварених у истом периоду 2011. године. Повећање броја ноћења је забиљежено у планинским мјестима за 21,2%.

Подаци о доласцима и ноћењима туриста прикупљени су Мјесечним извјештајем о туристима и ноћењима (ТУ-11), којег достављају угоститељска предузећа и друге организације које пружају услуге смјештаја гостима.

Извори података за састављање извјештаја ТУ-11 су књиге гостију, које воде угоститељска предузећа и друге организације које пружају услуге смјештаја. Подацима је обухваћен број долазака и остварени број ноћења туриста, а не број туриста.

Туристом се сматра свако лице које путује у неко мјесто изван свог пребивалишта и проведе најмање једну ноћ у угоститељском или неком другом објекту за смјештај гостију, а мотиви боравка у угоститељском објекту могу бити: одмор, послови (конгреси, сајмови и изложбе, мисије међународних организација и сл.), здравље, учествовање у спортским догађајима и сл.

Земља припадности госта се одређује на основу држављанства из пасоша или друге одговарајуће путне исправе.

УГОСТИТЕЉСТВО

Промет у првом тромјесечју 2012. године у односу на четврто тромјесечје 2011. године мањи је за 10,3%.

Промет у првом тромјесечју 2012. године у односу на прво тромјесечје 2011. године већи је за 1,7%.

Подаци о промету у угоститељству прикупљени су Тромјесечним извјештајем угоститељства (УГ-11), од угоститељских и других предузећа која обављају угоститељску дјелатност.

Промет у угоститељству представља књиговодствено обрачунату вриједност извршених угоститељских услуга (смјештај, храна, пића) и других услуга које се уобичајено обављају у угоститељству. У вриједност извршених услуга укључен је и порез на додану вриједност.

Подацима нису обухваћене приватне угоститељске радње.

TOURISM

Tourism activity measured by number of tourist nights in the first three months of 2012 was 5.7% higher compared to the same period of 2011. In spa resorts 38 987 tourist nights were realised, and this was a decrease by 3.8% compared to the same period of 2011. In other tourist resorts 41 959 tourist nights were realised, which was an increase by 4.0% compared to the number of tourist nights realised in the same period of 2011. Number of tourist nights in mountain resorts increased by 21.2%.

Data on tourist arrivals and tourist nights were obtained through the Monthly report on tourists and nights (TU-11) submitted by catering enterprises and other organisations providing services of guest accommodation.

Guest books maintained by catering enterprises and other organisations providing accommodation to tourists are the main source of data for the report TU-11. This report covers number of tourist arrivals and nights, but not number of tourists.

A tourist is any person traveling to a place other than that of his/her usual place of residence and spending at least one night in a hotel, restaurant or some other accommodation establishment, and whose main purpose of visit may be one of the following: holiday, business (congresses, fairs and expositions, missions of international organisations etc.), health, participation in sports etc.

A guest's country of residence is determined according to citizenship stated in the passport or any other relevant travel document.

HOTELS AND RESTAURANTS

Turnover in the first quarter of 2012, compared to the fourth quarter of 2011, was 10.3% lower.

Turnover in the first quarter of 2012, compared to the first quarter of 2011, was 1.7% higher.

Data on turnover in hotels and restaurants were obtained through the Quarterly report of hotels and restaurants (UG-11) provided by catering enterprises and other enterprises performing hotel and restaurant activity.

Turnover in hotels and restaurants represents calculated accounting value of performed catering services (accommodation, food, drinks) and other services, usually performed in hotels and restaurants. VAT is included in value of performed services.

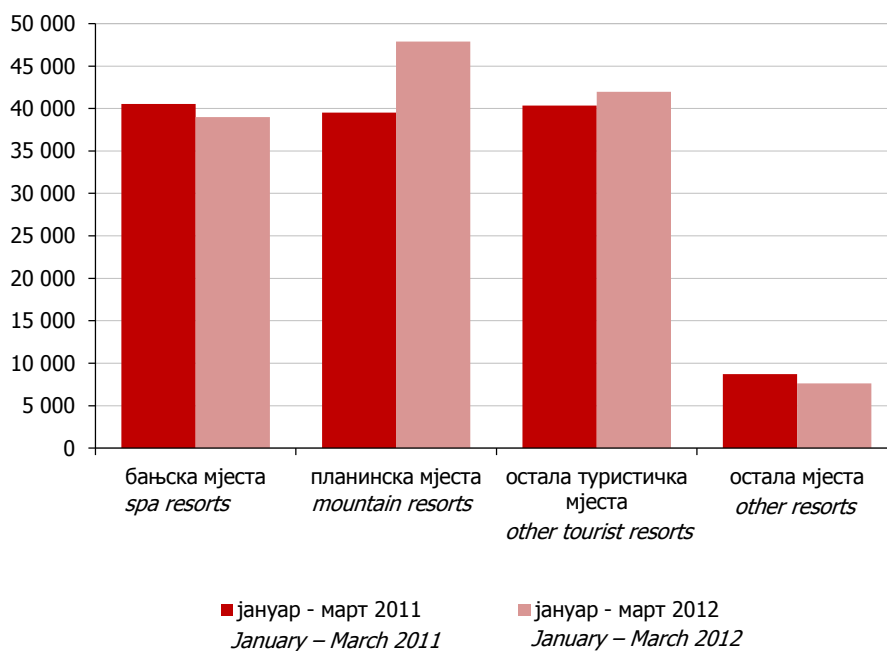
These data do not include private catering establishments.

8.1. БРОЈ ДОЛАЗАКА
NUMBER OF TOURIST ARRIVALS

| | Доласци <i>Arrivals</i> | | | | | |
|-------------|----------------------------|-------------------------------------|--|---|---------------------------------------|------------------|
| | укупно <i>total</i> | бањска мјеста <i>spa resorts</i> | планинска мјеста <i>mountain resorts</i> | остала тури- стичка мјеста <i>other tourist resorts</i> | остала мјеста <i>other resorts</i> | |
| 2011 | | | | | | 2011 |
| април | 17 670 | 3 075 | 1 308 | 11 712 | 1 575 | <i>April</i> |
| мај | 23 544 | 5 148 | 3 936 | 12 849 | 1 611 | <i>May</i> |
| јун | 23 025 | 5 783 | 3 456 | 11 998 | 1 788 | <i>June</i> |
| јул | 22 021 | 4 268 | 2 264 | 13 230 | 2 259 | <i>July</i> |
| август | 19 447 | 4 472 | 2 332 | 10 731 | 1 912 | <i>August</i> |
| септембар | 22 410 | 6 249 | 2 327 | 11 979 | 1 855 | <i>September</i> |
| октобар | 21 649 | 5 362 | 2 435 | 11 988 | 1 864 | <i>October</i> |
| новембар | 18 238 | 3 334 | 2 389 | 10 985 | 1 530 | <i>November</i> |
| децембар | 19 383 | 2 821 | 4 060 | 11 143 | 1 359 | <i>December</i> |
| 2012 | | | | | | 2011 |
| јануар | 15 756 | 2 331 | 5 425 | 6 941 | 1 059 | <i>January</i> |
| фебруар | 13 781 | 1 539 | 4 651 | 6 550 | 1 041 | <i>February</i> |
| март | 19 194 | 3 033 | 3 634 | 10 953 | 1 574 | <i>March</i> |

8.2. БРОЈ НОЋЕЊА
NUMBER OF TOURIST NIGHTS

| | Ноћења <i>Nights</i> | | | | | |
|-------------|-------------------------|-------------------------------------|--|---|---------------------------------------|------------------|
| | укупно <i>total</i> | бањска мјеста <i>spa resorts</i> | планинска мјеста <i>mountain resorts</i> | остала тури- стичка мјеста <i>other tourist resorts</i> | остала мјеста <i>other resorts</i> | |
| 2011 | | | | | | 2011 |
| април | 40 724 | 15 722 | 2 570 | 18 675 | 3 757 | <i>April</i> |
| мај | 59 924 | 25 551 | 9 224 | 21 135 | 4 014 | <i>May</i> |
| јун | 57 407 | 26 130 | 8 205 | 19 717 | 3 355 | <i>June</i> |
| јул | 63 466 | 28 043 | 5 878 | 25 076 | 4 469 | <i>July</i> |
| август | 61 179 | 32 204 | 7 547 | 17 454 | 3 974 | <i>August</i> |
| септембар | 58 137 | 31 241 | 3 503 | 19 106 | 4 287 | <i>September</i> |
| октобар | 59 089 | 30 422 | 5 145 | 19 403 | 4 119 | <i>October</i> |
| новембар | 45 015 | 17 853 | 4 561 | 18 696 | 3 905 | <i>November</i> |
| децембар | 40 547 | 11 392 | 7 976 | 18 021 | 3 158 | <i>December</i> |
| 2012 | | | | | | 2011 |
| јануар | 46 842 | 12 033 | 20 188 | 12 417 | 2 204 | <i>January</i> |
| фебруар | 41 461 | 9 492 | 18 042 | 11 530 | 2 397 | <i>February</i> |
| март | 48 146 | 17 462 | 9 668 | 18 012 | 3 004 | <i>March</i> |



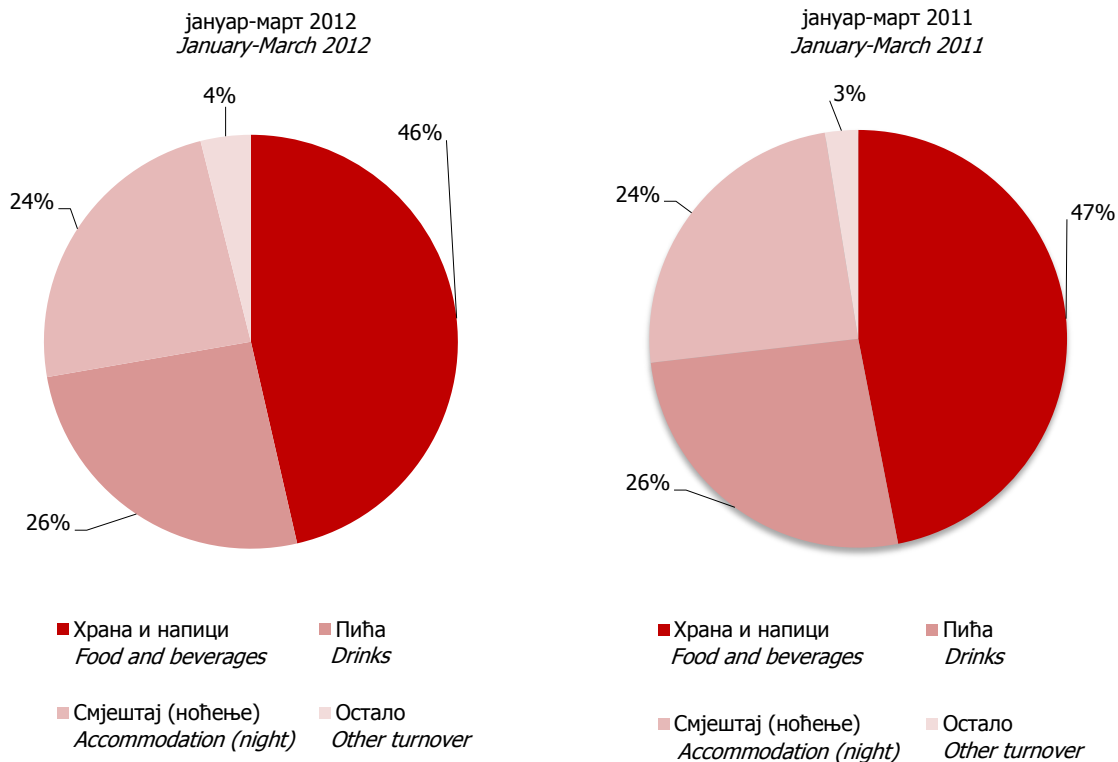
Графикон 7. Упоредни преглед броја ноћења по врстама туристичких мјеста
 Graph 7. Comparative review of number of tourist nights by type of tourist resorts

8.3. ПРОМЕТ У УГОСТИТЕЉСТВУ ПО МЈЕСЕЦИМА TURNOVER IN HOTELS AND RESTAURANTS BY MONTH

| | Промет, хиљада КМ <i>Turnover, thousands KM</i> | Индекси вриједности (претходни мјесец = 100) <i>Indices of value (previous month=100)</i> | |
|-------------|--|---|-------------|
| 2011 | | | 2011 |
| април | 7 581 | 87,8 | April |
| мај | 9 027 | 119,1 | May |
| јун | 9 304 | 103,1 | June |
| јул | 10 058 | 108,1 | July |
| август | 9 789 | 97,3 | August |
| септембар | 9 230 | 94,3 | September |
| октобар | 9 156 | 99,2 | October |
| новембар | 8 173 | 89,3 | November |
| децембар | 9 148 | 111,9 | December |
| 2012 | | | 2011 |
| јануар | 8 098 | 88,5 | January |
| фебруар | 6 898 | 85,2 | February |
| март | 8 764 | 127,1 | March |

8.4. ПРОМЕТ У УГОСТИТЕЉСТВУ ПО ГРУПАМА УСЛУГА (ПО ТРОМЈЕСЕЧЈИМА)
TURNOVER IN HOTELS AND RESTAURANTS BY TYPE OF SERVICES (BY QUARTER)

| | Промет, хиљада КМ <i>Turnover, thousands KM</i> | | Индекси вриједности <i>Indices of value</i> | | |
|-------------------|--|--------|--|------------------|-----------------------|
| | IV 2011 | I 2012 | I 2012 IV 2011 | I 2012 I 2011 | |
| УКУПНО | 26 477 | 23 760 | 89,7 | 101,7 | TOTAL |
| Храна и напаци | 12 567 | 11 027 | 87,7 | 100,5 | Food and beverages |
| Пића | 6 579 | 6 143 | 93,4 | 100,2 | Drinks |
| Смјештај (ноћење) | 6 333 | 5 660 | 89,4 | 99,8 | Accommodation (night) |
| Остало | 998 | 930 | 93,2 | 155,5 | Other turnover |



Графикон 8. Структура промета у угоститељству у периоду јануар–март 2011. и 2012. године
Graph 8. Structure of turnover in hotels and restaurants in the period January – March 2011 and 2012

Дефиниција индекса потрошачких цијена

Индекс потрошачких цијена представља мјеру просјечне промјене цијена производа (роба и услуга) које резидентна домаћинства купују ради задовољења својих личних потреба.

Индекс потрошачких цијена са привременим умањењем цијена је посебан вид индекса потрошачких цијена с тим што се код његовог израчунавања узимају у обзир привремена снижења цијена у складу са Регулацивом ЕУ број 2602/2000.

Намјена

Индекс потрошачких цијена користи се као мјера инфлације, као индикатор за очување вриједности код уговора с индексним клаузулама, служи као дефлатор финалне потрошње домаћинства и користи се за упоређивање стопе инфлације с другим регионима.

Обухват

Индекс потрошачких цијена у Републици Српској израчунава се на основу репрезентативне листе производа коју у 2012. години чини 599 производа. Сваког мјесеца прикупља се више од 9 000 цијена по унапријед дефинисаном узорку продајних мјеста и градова.

- **Географски обухват:** цијене се прикупљају на шест локација (градова): Бања Лука, Бијелјина, Добој, Источно Сарајево, Приједор и Требиње.

- **Обухват производа:** обухваћени су најважнији производи и услуге које купује резидентно становништво ради финалне потрошње. Обухват добара и услуга редовно се ревидира како би се очувала репрезентативност листе производа с обзиром на укусе потрошача и њихове навике у погледу куповине.

Снимање цијена

Све цијене се прикупљају према утврђеном распореду обиласка продавница и тржница које су одређене као мјеста снимања и према јасно дефинисаним спецификацијама производа/услуге. Сниматељи на основу тих информација самостално бирају конкретан производ чију ће цијену снимати на одређеном продајном мјесту, у складу са критеријем најпродаванијег производа. Како би се осигурало да сниматељи из мјесеца у мјесец снимају цијене истих производа, те како би се могло пратити које производе сниматељи посматрају на терену, потребно је у упитник унијети све тражене карактеристике производа, те информације о евентуалним замјенама уколико их има. Такав начин снимања омогућује праћење промјене кретања цијена између два периода тј. праћење динамике.

За потребе индекса потрошачких цијена, снимање цијена се врши сљедећих дана у мјесецу:

- за пољопривредне производе који се продају на пијацама, цијене се прикупљају два пута мјесечно и то у првој и трећој седмици у мјесецу;

- за све остале производе цијене се у складу са важећим Европским регулативама прикупљају једном мјесечно (између 1. и 21. у мјесецу), с тим да се нужно одржава исти интервал између прикупљања.

Defintion of Consumer Price Index

Consumer Price Index represents a measure of average price changes of products (goods and services) which consumers buy for their personal needs.

Consumer Price Index with temporary reduction of prices is a unique index of consumer prices, and it is calculated using temporarily lowered prices, in accordance with the EU regulation No. 2602/2000.

Purpose

Consumer Price Index is used as a measure of inflation, as an indicator of values of contracts with index clauses, and it also serves as a deflator of final consumer purchasing power. It is used in inflation comparison between regions as well.

Sample

In Republika Srpska, Consumer Price Index calculation is based on the representative list of products, which in year 2012 consists of 599 products. Each month more than 9 000 prices are collected in accordance with the defined sample of retail stores and cities.

- **Geographic Sample:** *prices are collected on six locations (cities): Banja Luka, Bijeljina, Doboј, Istočno Sarajevo, Prijedor and Trebinje.*

- **Product Sample:** *Sample consists of the most important products and services which residents buy for their final spending needs. Sample of goods and services is regularly revised as there is need to have the representative list of products, and it is in accordance with the consumers' choice and their shopping habits.*

Price Collection

All prices are collected in accordance with already defined schedule of stores and specifications of products/services. Based on these information, price collectors choose a specific product for which they would collect price at the specific place, in accordance with the most sold product criterion. In order to ensure that price collectors each month collect prices of the same products, and to allow for monitoring of products for which prices are collected, it is essential that price collectors complete the questionnaire on all necessary characteristics of products, as well as information on possible substitutions, if there are any. This way of price collection enables tracking of price changes between two periods.

For the Consumer Price Index, price collection is conducted on the following days in a month:

- *for agricultural products at public markets, prices are collected twice a month in the first and third week of each month;*

- *for all other products, in accordance with important EU regulations, prices are collected once a month (between 1st and 21st of each month), and the same defined schedule and process of collecting these prices are strongly ensured and repeated.*

Пондери

Пондери који се примјењују за израчунавање индекса потрошачких цијена представљају структуру просјечне потрошње домаћинства, односно показују релативно учешће одабраних производа и услуга у укупној потрошњи.

Основни извор података за израду пондера за обрачун индекса потрошачких цијена је Анкета о потрошњи домаћинства. За израчунавање индекса потрошачких цијена од јануара 2011. године примјењују се пондери који се базирају на подацима из Анкете о потрошњи домаћинства из 2007. године. Пондери се сваке године коригују с кретањем цијена у претходној години.

Класификација

За обрачун индекса потрошачких цијена користи се Класификација личне потрошње према намјени (Classification of Individual Consumption by Purpose - COICOP), која дијели производе и услуге на дванаест основних одјељака за које се израчунавају индекси.

Агрегација

За индекс потрошачких цијена потребно је најприје израчунати елементарне индексе (индекс производа) и индексе репрезентативних ставки на нивоу градова. При томе се као мјера средње вриједности користи геометријска средина. Агрегатни индекси се након тога израчунавају кориштењем Ласперове формуле за пондерисану аритметичку средину почевши од најнижег нивоа индекса репрезентативне ставке до нивоа укупног индекса за Републику Српску. Референтна база за израчунавање индекса је 2010. година.

Остале дефиниције

Производ: било која роба или услуга за личну потрошњу која се може купити, групни назив за робе и услуге.

Репрезентативна ставка: производ на најнижем нивоу агрегације за који се може процијенити пондер.

Стопа промјене: стопа промјене цијена у односу на одређени (референтни) период.

Weights

Weights used for calculation of the Consumer Price Index represent structure of average consumer spending, that is, they show relative participation of chosen products and services in total purchasing process.

The main source of data for calculation of weights for Consumer Price Index is the Household Budget Survey. For calculating the Consumer Price Index since January 2011 the weights used have been the ones based on the Household Budget Survey from year 2007. Each year weights are adjusted in accordance with price fluctuations of the previous year.

Classification

For calculating the Consumer Price Index it is also necessary to use a classification of individual consumption (Classification of Individual Consumption by Purpose - COICOP), which divides products and services into twelve basic divisions for which indices are calculated.

Aggregation

For calculating the Consumer Price Index, it is necessary to calculate elementary indices (product indices) and indices of representative items at the level of towns first. For this, geometric mean is used as a measure of average value. Aggregate indices are then calculated using the Laspeyres formula for weighted arithmetic area, beginning with the lowest index of representative items, towards the level of total index for Republika Srpska. Basis of reference for calculating the index is year 2010.

Other definitions

Product: any kind of product or service for personal needs which can be bought; group name for products and services.

Representative item: product on the lowest level of aggregation for which the weight can be assessed.

Change of rate: rate of change of prices in a specific (reference) period.

9.1. ИНДЕКСИ ПОТРОШАЧКИХ ЦИЈЕНА (Ø2005=100)
CONSUMER PRICE INDICES (Ø2005=100)

| | 2008 2007 | 2009 2008 | 2010 2009 | |
|--|--------------|--------------|--------------|---|
| УКУПАН ИНДЕКС | 107,2 | 99,6 | 102,5 | TOTAL INDEX |
| Хљеб и житарице | 114,6 | 97,2 | 98,8 | Bread and cereals |
| Месо | 107,2 | 104,7 | 94,1 | Meat |
| Риба | 109,0 | 105,2 | 99,4 | Fish |
| Млијеко, сир, јаја | 116,8 | 94,5 | 99,7 | Milk, cheese, eggs |
| Уља и масноће | 138,6 | 84,4 | 91,6 | Oils and fats |
| Воће | 115,4 | 95,8 | 98,1 | Fruit |
| Поврће | 105,6 | 91,5 | 105,3 | Vegetables |
| Шећер, џем, мед, чоколада и др. слаткиши | 101,9 | 103,2 | 108,8 | Sugar, jam, honey, chocolate and confectionery |
| Остали прехранбени производи | 105,9 | 101,9 | 100,0 | Other food products |
| Безалкохолна пића | 103,8 | 104,4 | 102,7 | Non-alcoholic beverages |
| Минерална вода, безалкохолна пића, воћни и сокови базирани на поврћу | 105,9 | 100,9 | 100,4 | Mineral water, soft drinks, fruit and vegetable juice |
| Алкохолна пића | 102,3 | 102,4 | 101,1 | Alcoholic beverages |
| Вино | 104,5 | 106,2 | 101,9 | Wine |
| Пиво | 102,7 | 106,6 | 101,4 | Beer |
| Дуван | 100,0 | 114,6 | 132,4 | Tobacco |
| Материјал за одјећу | 100,1 | 101,1 | 99,6 | Clothing materials |
| Одјећа | 98,4 | 96,6 | 96,3 | Garments |
| Остали одјевни предмети и додаци одјећи | 100,4 | 100,4 | 100,1 | Other articles of clothing and clothing accessories |
| Чишћење, поправка и изнајмљивање одјеће | 102,4 | 103,5 | 101,5 | Cleaning, repair and hire of clothing |
| Обућа | 96,9 | 96,2 | 95,0 | Footwear |
| Поправак и изнајмљивање обуће | 101,3 | 102,6 | 100,5 | Repair and hire of footwear |
| Ренте станара | 101,3 | 101,9 | 100,0 | Actual rentals for housing |
| Материјал за одржавање и поправка стамбене јединице | 104,0 | 101,9 | 99,3 | Materials for maintenance and repair of the dwelling |
| Услуге одржавања и поправка стамбене јединице | 102,8 | 102,7 | 101,6 | Services for maintenance and repair of the dwelling |
| Снабдијевање водом | 113,0 | 107,5 | 106,5 | Water supply |
| Одвоз смећа | 105,8 | 107,4 | 104,2 | Refuse collection |
| Канализација | 115,2 | 110,5 | 109,6 | Sewerage collection |
| Електрична енергија | 110,6 | 100,0 | 105,8 | Electricity |
| Плин | 122,6 | 84,9 | 107,4 | Gas |
| Чврста горива | 108,0 | 110,5 | 103,7 | Solid fuels |
| Топлотна енергија | 106,5 | 101,1 | 100,8 | Heat energy |
| Намјештај и опрема за кућу | 101,5 | 100,1 | 99,3 | Furniture and furnishings |
| Теписи и др. подне простирке | 98,8 | 99,8 | 99,8 | Carpets and other floor coverings |
| Текстилни производи за домаћинство | 100,2 | 100,3 | 99,2 | Household textiles |
| Већи апарати за домаћинство (електрични или не) | 101,6 | 99,9 | 99,2 | Major household appliances whether electric or not |
| Мањи електрични апарати за домаћинство | 100,9 | 100,0 | 100,0 | Small electric household appliances |
| Поправак апарата за домаћинство | 106,5 | 105,8 | 100,0 | Repair of household appliances |
| Стаклено и столно посудје и др. прибор за домаћинство | 100,7 | 100,9 | 100,7 | Glassware, tableware and household utensils |
| Већи алати и опрема за кућу и врт | 99,9 | 100,0 | 100,0 | Major tools and equipment for house and garden |
| Мали апарати и разни додаци | 100,5 | 97,3 | 101,1 | Small tools and miscellaneous accessories |
| Производи за чишћење и одржавање куће | 102,9 | 102,2 | 100,2 | Non-durable household goods |
| Фармацеутски производи | 102,2 | 100,7 | 104,3 | Pharmaceutical products |
| Остали медицински производи | 104,3 | 106,0 | 109,7 | Other medical products |
| Медицинске услуге | 100,0 | 101,6 | 100,3 | Medical services |
| Стоматолошке услуге | 102,8 | 103,2 | 100,1 | Dental services |
| Болничке услуге | 100,1 | 100,0 | 100,0 | Hospital service |
| Аутомобили | 100,0 | 95,1 | 96,3 | Motor cars |
| Мотоцикли | 100,0 | 100,0 | 100,0 | Motor cycles |
| Бицикли | 101,4 | 100,8 | 100,4 | Bicycles |
| Резервни дијелови и прибор за аутомобиле | 107,3 | 99,5 | 98,9 | Spare parts and accessories |

9.1. ИНДЕКСИ ПОТРОШАЧКИХ ЦИЈЕНА (∅2005=100) (наставак)
CONSUMER PRICE INDICES (∅2005=100) (continued)

| | 2008 2007 | 2009 2008 | 2010 2009 | |
|---|--------------|--------------|--------------|--|
| Горива и мазива | 115,1 | 80,5 | 114,7 | <i>Fuels and lubricants</i> |
| Одржавање и поправак моторних возила | 103,1 | 111,0 | 101,1 | <i>Maintenance and repair of personal transport equipment</i> |
| Остале услуге везане за моторна возила | 128,0 | 100,0 | 100,0 | <i>Other services in respect of personal transport equipment</i> |
| Превоз жељезницом | 102,6 | 128,0 | 100,0 | <i>Passenger transport by railway</i> |
| Цестовни превоз | 120,9 | 100,0 | 100,1 | <i>Passenger transport by road</i> |
| Превоз авионом | 112,2 | 100,7 | 96,1 | <i>Passenger transport by air</i> |
| Поштанске услуге | 100,0 | 100,0 | 104,9 | <i>Postal services</i> |
| Телефонски и телефакс уређаји | 93,2 | 90,2 | 89,1 | <i>Telephone and telefax equipment</i> |
| Телефонске и телефакс услуге | 105,2 | 102,4 | 108,8 | <i>Telephone and telefax services</i> |
| Опрема за пријем, снимање и репродукцију звука и слике | 97,5 | 97,9 | 97,8 | <i>Equipment for reception, recording and reproduction of sound and picture</i> |
| Фотографска и кинематографска опрема и оптички инструменти | 93,7 | 94,7 | 94,1 | <i>Photographic and cinematographic equipment and optical instruments</i> |
| Опрема за обраду података | 97,1 | 96,8 | 97,6 | <i>Information processing equipment</i> |
| Медији за снимање | 97,4 | 101,1 | 99,8 | <i>Recording media</i> |
| Поправак аудио визуелне, фотографске опреме и опреме за обраду података | 106,0 | 104,9 | 100,2 | <i>Repair of audio-visual, photographic and information processing equipment</i> |
| Већа трајна добра за рекреацију на затвореном, укључујући и музичке инструменте | 99,1 | 98,8 | 99,7 | <i>Major durables for indoor recreation, including musical instruments</i> |
| Игре, играчке и хобији | 100,6 | 100,6 | 100,6 | <i>Games, toys and hobbies</i> |
| Опрема за спорт, камповање и рекреацију на отвореном | 96,8 | 97,0 | 95,0 | <i>Equipment for sport, camping and open-air recreation</i> |
| Вртови, биљке и цвијеће | 103,7 | 100,0 | 103,2 | <i>Gardens, plants and flowers</i> |
| Кућни љубимци и др. производи за кућне љубимце | 101,9 | 107,9 | 102,1 | <i>Pets and related products</i> |
| Ветеринарске и остале услуге везане за кућне љубимце | 103,3 | 102,0 | 100,0 | <i>Veterinary and other services for pets</i> |
| Услуге за рекреацију и спорт | 100,0 | 103,7 | 92,7 | <i>Recreational and sporting services</i> |
| Услуге културе | 105,9 | 102,9 | 100,5 | <i>Cultural services</i> |
| Књиге | 107,4 | 105,1 | 100,1 | <i>Books</i> |
| Новине и часописи | 100,0 | 101,2 | 100,1 | <i>Newspapers and periodicals</i> |
| Остали штампани материјал | 100,0 | 100,0 | 100,0 | <i>Miscellaneous printed matter</i> |
| Материјал и прибор за цртање | 100,3 | 101,8 | 102,4 | <i>Stationery and drawing materials</i> |
| Предшколско и основно образовање | 108,7 | 100,9 | 115,6 | <i>Pre-primary and primary education</i> |
| Високошколско и универзитетско образовање | 96,0 | 99,4 | 100,0 | <i>Tertiary education</i> |
| Образовање које се не дефинише према нивоу | 102,7 | 104,6 | 100,4 | <i>Education not definable by level</i> |
| Ресторани, кафићи, барови | 106,1 | 104,2 | 100,4 | <i>Restaurants, cafes and the like</i> |
| Кантине | 100,0 | 100,0 | 100,0 | <i>Canteens</i> |
| Услуге смјештаја | 101,5 | 102,4 | 100,4 | <i>Accommodation services</i> |
| Услуге личне хигијене | 104,6 | 104,1 | 100,8 | <i>Hairdressing salons and personal grooming establishments</i> |
| Електрични уређаји и справе за личну хигијену | 100,3 | 100,8 | 100,8 | <i>Electrical appliances for personal care</i> |
| Остали уређаји, справе и производи за личну хигијену | 103,2 | 102,4 | 100,1 | <i>Other appliances, articles and products for personal care</i> |
| Накит и сатови | 110,0 | 105,2 | 107,9 | <i>Jewellery, clocks and watches</i> |
| Остали лични предмети | 99,6 | 99,5 | 100,0 | <i>Other personal effects</i> |
| Осигурање | 100,0 | 100,0 | 100,0 | <i>Insurance</i> |
| Остале услуге | 102,7 | 109,2 | 102,3 | <i>Other services</i> |

9.2. ИНДЕКСИ ПОТРОШАЧКИХ ЦИЈЕНА (2010=100¹⁾)
CONSUMER PRICE INDICES (2010=100¹)

| | 2011 2010 | 2012 јануар January | 2012 фебруар February | 2012 март March | |
|--|--------------|---------------------------|-----------------------------|-----------------------|---|
| Укупан индекс | 103,9 | 105,7 | 106,4 | 107,0 | Total Index |
| Хљоб и житарице | 111,9 | 109,9 | 109,9 | 109,7 | Bread and cereals |
| Месо | 99,5 | 101,2 | 100,7 | 101,1 | Meat |
| Риба | 100,6 | 101,3 | 102,3 | 103,1 | Fish |
| Млијеко, сир, јаја | 105,5 | 108,9 | 110,0 | 111,2 | Milk, cheese, eggs |
| Уља и масноће | 118,1 | 114,9 | 114,5 | 114,4 | Oils and fats |
| Воће | 103,4 | 97,2 | 108,1 | 109,6 | Fruit |
| Поврће | 99,6 | 105,5 | 109,5 | 111,4 | Vegetables |
| | 112,2 | 111,4 | 111,2 | 111,3 | Sugar, jam, honey, chocolate and confectionery |
| Шећер, џем, мед, чоколада и др. слаткиши | | | | | |
| Остали прехранбени производи | 102,7 | 106,4 | 107,0 | 107,5 | Other food products |
| Безалкохолна пића | 110,3 | 111,4 | 111,2 | 112,9 | Non-alcoholic beverages |
| Минерална вода, безалкохолна пића, воћни и сокови базирани на поврћу | 103,3 | 104,9 | 105,4 | 105,2 | Mineral water, soft drinks, fruit and vegetable juice |
| Алкохолна пића | 100,6 | 101,1 | 100,1 | 100,2 | Alcoholic beverages |
| Вино | 100,5 | 99,7 | 100,8 | 101,0 | Wine |
| Пиво | 102,7 | 102,3 | 103,2 | 101,4 | Beer |
| Дуван | 111,6 | 126,2 | 126,2 | 126,2 | Tobacco |
| Материјал за одјећу | 100,0 | 100,2 | 100,2 | 100,2 | Clothing materials |
| Одјећа | 95,9 | 94,6 | 94,3 | 93,0 | Garments |
| Остали одјевни предмети и додаци одјећи | 101,0 | 101,3 | 101,3 | 101,3 | Other articles of clothing and clothing accessories |
| Чишћење, поправка и изнајмљивање одјеће | 100,3 | 101,2 | 101,2 | 101,2 | Cleaning, repair and hire of clothing |
| Обућа | 93,4 | 91,1 | 90,9 | 90,4 | Footwear |
| Поправак и изнајмљивање обуће | 100,1 | 100,1 | 100,1 | 100,1 | Repair and hire of footwear |
| Ренте станара | 100,0 | 100,0 | 100,0 | 100,0 | Actual rentals for housing |
| Материјал за одржавање и поправка стамбене јединице | 100,3 | 100,9 | 100,9 | 101,7 | Materials for maintenance and repair of the dwelling |
| Услуге одржавања и поправка стамбене јединице | 99,7 | 99,4 | 99,4 | 99,4 | Services for maintenance and repair of the dwelling |
| Снабдијевање водом | 123,8 | 133,0 | 133,0 | 133,0 | Water supply |
| Одвоз смећа | 102,9 | 103,1 | 103,1 | 103,1 | Refuse collection |
| Остале услуге везане за стамбене јединице | 100,0 | 100,0 | 100,0 | 100,0 | Other services relation to the dwelling |
| Електрична енергија | 100,0 | 113,1 | 113,1 | 113,1 | Electricity |
| Плин | 115,0 | 123,5 | 123,5 | 130,9 | Gas |
| Течна горива | - | 123,5 | 125,4 | 129,1 | Liquide fuels |
| Чврста горива | 101,6 | 102,6 | 103,9 | 102,6 | Solid fuels |
| Топлотна енергија | 117,8 | 120,5 | 120,5 | 120,5 | Heat energy |
| Намјештај и опрема за кућу | 100,1 | 100,1 | 100,1 | 100,1 | Furniture and furnishings |
| Теписи и др. подне простирке | 100,7 | 100,6 | 101,0 | 101,0 | Carpets and other floor coverings |
| Текстилни производи за домаћинство | 100,9 | 102,1 | 102,2 | 102,2 | Household textiles |
| Већи апарати за домаћинство (електрични или не) | 98,8 | 98,6 | 98,7 | 99,0 | Major household appliances whether electric or not |
| Мањи електрични апарати за домаћинство | 100,2 | 101,2 | 101,2 | 101,7 | Small electric household appliances |
| Поправак апарата за домаћинство | 100,0 | 100,0 | 100,0 | 100,0 | Repair of household appliances |
| Стаклено и столно посуђе и др. прибор за домаћинство | 100,1 | 100,1 | 100,2 | 100,2 | Glassware, tableware and household utensils |
| Већи алати и опрема за кућу и врт | 100,0 | 100,0 | 100,0 | 99,9 | Major tools and equipment for house and garden |
| Мали апарати и разни додаци | 102,0 | 104,1 | 104,1 | 104,3 | Small tools and miscellaneous accessories |
| Производи за чишћење и одржавање куће | 102,3 | 104,5 | 104,9 | 105,0 | Non-durable household goods |
| Фармацеутски производи | 98,3 | 97,6 | 97,6 | 97,7 | Pharmaceutical products |
| Остали медицински производи | 101,7 | 103,5 | 105,2 | 104,9 | Other medical products |
| Терапеутски прибор и помагала | 99,6 | 99,6 | 99,6 | 99,6 | Therapeutic appliances and equipment |
| Медицинске услуге | 100,0 | 100,0 | 100,0 | 100,0 | Medical services |
| Стоматолошке услуге | 100,0 | 100,0 | 100,0 | 100,0 | Dental services |
| Услуге медицинске анализе лабораторија и ултразвучних центара | 100,0 | 100,0 | 100,0 | 100,0 | Paramedical services |
| Болничке услуге | 100,0 | 100,0 | 100,0 | 100,0 | Hospital service |
| Аутомобили | 99,9 | 99,9 | 99,3 | 99,3 | Motor cars |
| Мотоцикли | 100,0 | 100,0 | 100,0 | 100,0 | Motorcycles |
| Бицикли | 102,5 | 103,5 | 103,5 | 102,6 | Bicycles |
| Резервни дијелови и прибор за аутомобиле | 102,6 | 103,4 | 103,6 | 104,4 | Spare parts and accessories |

¹⁾ Од јануара 2011. године методологија потрошачких цијена је ревидирана, према којој је нова референтна база за серију индекса 2010. година.
Since January 2011, methodology of consumer prices has been revised, using 2010 as a new reference base for a series of indices

9.2. ИНДЕКСИ ПОТРОШАЧКИХ ЦИЈЕНА (2010=100¹⁾) (наставак)
CONSUMER PRICE INDICES (2010=100¹⁾) (continued)

| | 2011 2010 | 2012 јануар January | 2012 фебруар February | 2012 март March | |
|---|--------------|---------------------------|-----------------------------|-----------------------|--|
| Горива и мазива | 115,3 | 119,6 | 122,7 | 127,2 | <i>Fuels and lubricants</i> |
| Одржавање и поправак моторних возила | 102,8 | 104,2 | 104,2 | 104,2 | <i>Maintenance and repair of personal transport equipment</i> |
| Остале услуге везане за моторна возила | 100,4 | 100,6 | 100,6 | 100,6 | <i>Other services in respect of personal transport equipment</i> |
| Превоз жељезницом | 100,0 | 100,0 | 100,0 | 100,0 | <i>Passenger transport by railway</i> |
| Цестовни превоз | 100,2 | 101,1 | 101,1 | 107,3 | <i>Passenger transport by road</i> |
| Превоз авионом | 91,7 | 93,9 | 94,8 | 102,4 | <i>Passenger transport by air</i> |
| Поштанске услуге | 105,9 | 105,9 | 105,9 | 105,9 | <i>Postal services</i> |
| Телефонски и телефакс уређаји | 94,1 | 89,4 | 89,1 | 89,1 | <i>Telephone and telefax equipment</i> |
| Телефонске и телефакс услуге | 110,8 | 115,9 | 115,9 | 115,9 | <i>Telephone and telefax services</i> |
| Опрема за пријем, снимање и репродукцију звука и слике | 97,4 | 95,3 | 95,3 | 95,4 | <i>Equipment for reception, recording and reproduction of sound and picture</i> |
| Фотографска и кинематографска опрема и оптички инструменти | 94,5 | 94,6 | 94,6 | 94,6 | <i>Photographic and cinematographic equipment and optical instruments</i> |
| Опрема за обраду података | 96,8 | 95,9 | 95,8 | 95,6 | <i>Information processing equipment</i> |
| Медији за снимање | 96,1 | 94,6 | 94,4 | 94,4 | <i>Recording media</i> |
| Поправак аудио визуелне, фотографске опреме и опреме за обраду података | 100,0 | 100,0 | 100,0 | 100,0 | <i>Repair of audio-visual, photographic and information processing equipment</i> |
| Већа трајна добра за рекреацију на затвореном, укључујући и музичке инструменте | 100,0 | 100,0 | 100,0 | 100,0 | <i>Major durables for indoor recreation, including musical instruments</i> |
| Игре, играчке и хобији | 100,0 | 99,9 | 99,9 | 99,7 | <i>Games, toys and hobbies</i> |
| Опрема за спорт, камповане и рекреацију на отвореном | 96,8 | 95,2 | 95,2 | 95,4 | <i>Equipment for sport, camping and open-air recreation</i> |
| Вртови, биљке и цвијеће | 102,5 | 102,9 | 103,6 | 103,9 | <i>Gardens, plants and flowers</i> |
| Кућни љубимци и др. производи за кућне љубимце | 101,9 | 104,2 | 103,7 | 103,9 | <i>Pets and related products</i> |
| Ветеринарске и остале услуге везане за кућне љубимце | 100,0 | 100,0 | 100,0 | 100,0 | <i>Veterinary and other services for pets</i> |
| Услуге за рекреацију и спорт | 92,6 | 92,6 | 92,6 | 92,6 | <i>Recreational and sporting services</i> |
| Услуге културе | 101,8 | 102,1 | 102,1 | 103,8 | <i>Cultural services</i> |
| Књиге | 100,0 | 99,8 | 99,8 | 99,8 | <i>Books</i> |
| Новине и часописи | 100,0 | 100,0 | 100,0 | 100,0 | <i>Newspapers and periodicals</i> |
| Остали штампани материјал | 100,0 | 100,0 | 100,0 | 100,0 | <i>Miscellaneous printed matter</i> |
| Материјал и прибор за цртање | 101,4 | 101,4 | 102,3 | 102,6 | <i>Stationery and drawing materials</i> |
| Путни аранжмани | 102,2 | 90,4 | 89,0 | 89,8 | <i>Package holidays</i> |
| Предшколско и основно образовање | 98,6 | 98,7 | 98,7 | 98,7 | <i>Pre-primary and primary education</i> |
| Високошколско и универзитетско образовање | 100,0 | 100,0 | 100,0 | 100,0 | <i>Higher and high education</i> |
| Образовање које се не дефинише према нивоу | 100,1 | 100,3 | 100,3 | 100,3 | <i>Education not definable by level</i> |
| Ресторани, кафићи, барови | 100,1 | 100,5 | 100,5 | 100,5 | <i>Restaurants, cafes and the like</i> |
| Кантине | 100,0 | 100,0 | 100,0 | 100,0 | <i>Canteens</i> |
| Услуге смјештаја | 102,7 | 102,7 | 102,7 | 102,7 | <i>Accommodation services</i> |
| Услуге личне хигијене | 100,4 | 100,3 | 100,3 | 100,3 | <i>Hairdressing salons and personal grooming establishments</i> |
| Електрични уређаји и справе за личну хигијену | 100,8 | 100,6 | 100,6 | 100,5 | <i>Elektrical appliances for personal care</i> |
| Остали уређаји, справе и производи за личну хигијену | 98,4 | 98,0 | 98,2 | 99,0 | <i>Other appliances, articles and products for personal care</i> |
| Накит и сатови | 105,7 | 110,2 | 110,2 | 110,2 | <i>Jewellery, clocks and watches</i> |
| Остали лични предмети | 100,3 | 100,3 | 100,3 | 100,0 | <i>Other personal effects</i> |
| Осигурање у вези са становањем | 100,0 | 100,0 | 100,0 | 100,0 | <i>Insurance connected with the main dwelling</i> |
| Осигурање у вези са транспортом | 100,0 | 100,0 | 100,0 | 100,0 | <i>Insurance connected with the transport</i> |
| Остале услуге | 101,1 | 101,2 | 101,2 | 101,2 | <i>Other services</i> |

¹⁾ Од јануара 2011. године методологија потрошачких цијена је ревидирана, према којој је нова референтна база за серију индекса 2010. година.
Since January 2011, methodology of consumer prices has been revised, using 2010 as a new reference base for a series of indices

Дефиниција индекса цијена произвођача

Индекс цијена произвођача индустријских производа је краткорочни статистички индикатор који показује динамику кретања цијена индустријских производа.

Продајна цијена произвођача индустријских производа је цијена по којој произвођач продаје своје производе, редовним купцима на домаћем тржишту у највећим количинама, франко утоварено у вагон (камион) у мјесту произвођача.

У ову цијену улази регрес, ако га продавац остварује, а одбија се: трговачки рабат и попуст који продавац одобрава купцу, ПДВ и акцизе.

Обухват и класификација

Цијене произвођача индустријских производа се прикупљају на основу репрезентативне листе производа коју у 2012. години чини 408 производа. Сваког мјесеца прикупља се 1 034 цијена.

Обухваћени су најважнији производи по индустријским областима.

Упитник о произвођачким цијенама мјесечно достављају 283 изабрана предузећа. То су највећи произвођачи тј. они који имају највећу реализацију по индустријским областима.

Класификација индустријских производа је заснована на Номенклатури индустријских производа БиХ 2005. (Службени гласник БиХ бр. 19/06 од 20.03.2006.), која је заснована на PRODCOM листи 2005.

Пондери

Пондери који се примјењују за израчунавање индекса произвођачких цијена представљају релативно учешће одабраних производа у укупној вриједности продаје индустријских производа на домаћем тржишту.

Основни извор података за израду пондера је Годишњи извјештај индустрије ИНД-21 из 2006. године.

Шема пондера се мијења сваких пет година, док се сваке године пондери коригују за раст цијена настао у претходној години.

Обрачун индекса

При обрачуну индекса произвођачких цијена потребно је израчунати елементарне индексе на нивоу производа (EPI) који представљају однос цијене у текућем периоду и базне цијене (децембар предходне године). При томе се као мјера средње вриједности користи проста геометријска средина.

Из елементарних индекса на нивоу производа се рачунају агрегатни индекси тј. индекс разреда, области, подручја, подручја и укупан индекс, кориштењем Ласперове формуле за пондерисану аритметичку средину.

Definition of Producer Price Index

Producer Price Index of industrial products is a short-term statistical indicator which shows the dynamics of industrial products price changes.

Producer selling price of industrial products is a price for which a producer sells his products to the regular customers on domestic market at maximum volume, franco loaded into the wagon (truck) at the producer's location.

This price includes reimbursement in case the producer realises it, and excludes commercial rebate and discount the seller gives to the buyer, as well as VAT and excise.

Coverage and classification

Producer Prices of industrial products are collected according to the representative list of products which in 2012 consists of 408 products. Each month 1 034 prices are collected.

The most important products by industrial sections are covered.

Questionnaire on producer prices is submitted monthly by 283 chosen enterprises. These are the largest producers, that is, those that have the largest realisation by industrial sections.

Classification of industrial products is based on the Nomenclature of Industrial Products in BH 2005. (Official Gazette of BH, No.19/06 from 20.03.2006) which is based on PRODCOM list 2005.

Weights

Weights used for calculation of the Producer Price Index represent relative participation of chosen products in the total value of sale of industrial products on domestic market.

Main source of data for weights calculation is the Annual Industry Report IND-21 from 2006.

Scheme of weights is changed every five years, while each year weights are corrected for the growth of prices occurring during previous year.

Aggregation

When calculating the Producer Price Index it is necessary to calculate elementary indices on the level of products (EPI), which represent ratio between the current price and the base price (December of the previous year). Here, simple geometric mean is used as a measure of the average value.

From elementary indices on the level of products we calculate aggregate indices, that is, indices of class, division, subsection, section, as well as the total index, using Laspeyres's formula for weighted arithmetic mean.

9.3. ИНДЕКСИ ЦИЈЕНА ПРОИЗВОЂАЧА ИНДУСТРИЈСКИХ ПРОИЗВОДА (ПО МЈЕСЕЦИМА)
PRODUCER PRICE INDICES OF INDUSTRIAL PRODUCTS (BY MONTH)

| Назив (по PRODCOM-у) | 2011 | I 2012 Ø 2011 | II 2012 Ø 2011 | III 2012 Ø 2011 | Name (by PRODCOM) |
|---|-------|------------------|-------------------|--------------------|--|
| УКУПНО | 105,0 | 100,0 | 100,5 | 99,9 | TOTAL |
| По намјени потрошње | | | | | By purpose of consumption |
| Енергија | 103,7 | 101,1 | 101,7 | 100,9 | Energy |
| Интермедијарни производи | 105,9 | 98,3 | 98,5 | 98,5 | Intermediate goods |
| Капитални производи | 111,9 | 100,2 | 100,2 | 100,0 | Capital goods |
| Трајни производи за широку потрошњу | 99,7 | 100,0 | 100,0 | 100,0 | Consumer durables |
| Нетрајни производи за широку потрошњу | 104,5 | 100,7 | 101,1 | 100,6 | Consumer non-durables |
| По подручјима и областима | | | | | By sections and divisions |
| C Вађење руда и камена | 111,2 | 103,0 | 105,3 | 102,0 | C Mining and quarrying |
| 10 Вађење угља и лигнита; вађење тресета | 116,0 | 103,8 | 106,5 | 102,0 | 10 Mining of coal and lignite; extraction of peat |
| 13 Вађење руда метала | 99,1 | 100,7 | 103,3 | 104,3 | 13 Mining of metal ores |
| 14 Вађење осталих руда и камена | 99,7 | 100,8 | 101,0 | 100,3 | 14 Other mining and quarrying |
| D Прерађивачка индустрија | 106,2 | 99,2 | 99,5 | 99,3 | D Manufacturing |
| 15 Производња прехранбених производа и пића | 109,9 | 98,4 | 98,8 | 98,4 | 15 Manufacture of food products and beverages |
| 16 Производња дуванских производа | 110,7 | 100,4 | 100,4 | 100,3 | 16 Manufacture of tobacco products |
| 17 Производња текстила | 101,2 | 100,6 | 100,6 | 99,6 | 17 Manufacture of textiles |
| 18 Производња одјеће; дорада и бојење крзна | 106,5 | 98,6 | 97,3 | 97,9 | 18 Manufacture of wearing apparel; dressing and dyeing of fur |
| 19 Штављење и обрада коже; производња ковчега и торби, ручних торбица, седларских и ременарских производа и обуће | 101,0 | 100,0 | 99,8 | 99,8 | 19 Tanning and dressing of leather; manufacture of luggage, handbags, saddlery, harness and footwear |
| 20 Прерада дрвета и производа од дрвета и плуте, осим намјештаја; производња предмета од сламе и плетарских материјала | 99,0 | 98,8 | 98,8 | 98,8 | 20 Manufacture of wood and of products of wood and cork, except furniture; manufacture of articles of straw and plaiting materials |
| 21 Производња целулозе, папира, и производа од папира | 103,0 | 97,8 | 97,4 | 97,4 | 21 Manufacture of pulp, paper and paper products |
| 22 Издавачка и штампарска дјелатност; умножавање снимљених записа | 100,4 | 101,3 | 102,2 | 102,2 | 22 Publishing, printing and reproduction of recorded media |
| 23 Производња кокса, нафтних деривата и нуклеарног горива | 105,7 | 102,2 | 103,3 | 104,8 | 23 Manufacture of coke, refined petroleum products and nuclear fuel |
| 24 Производња хемикалија и хемијских производа | 104,5 | 104,1 | 104,6 | 104,3 | 24 Manufacture of chemicals and chemical products |
| 25 Производња производа од гуме и пластичних маса | 104,0 | 100,8 | 101,0 | 101,0 | 25 Manufacture of rubber and plastic products |
| 26 Производња осталих неметалних минералних производа | 99,6 | 99,9 | 100,4 | 100,2 | 26 Manufacture of other non-metallic mineral products |

9.3. ИНДЕКСИ ЦИЈЕНА ПРОИЗВОЂАЧА ИНДУСТРИЈСКИХ ПРОИЗВОДА (ПО МЈЕСЕЦИМА) (наставак)
PRODUCER PRICE INDICES OF INDUSTRIAL PRODUCTS (BY MONTH) (continued)

| Назив (по PRODCOM-у) | 2011 | I 2012 Ø 2011 | II 2012 Ø 2011 | III 2012 Ø 2011 | Name (by PRODCOM) |
|--|-------|------------------|-------------------|--------------------|---|
| 27 Производња базних метала | 104,5 | 97,2 | 97,5 | 97,3 | 27 <i>Manufacture of basic metals</i> |
| 28 Производња производа од метала, осим машина и уређаја | 114,2 | 101,2 | 101,3 | 101,2 | 28 <i>Manufacture of fabricated metal products, except machinery and equipment</i> |
| 29 Производња машина и уређаја, д.н. | 101,8 | 100,5 | 100,5 | 100,1 | 29 <i>Manufacture of machinery and equipment n.e.c.</i> |
| 30 Производња канцеларијских машина и рачунара (компјутера) | 95,8 | 100,8 | 100,8 | 97,9 | 30 <i>Manufacture of office machinery and computers</i> |
| 31 Производња електричних машина и апарата, д.н. | 102,0 | 101,5 | 101,6 | 101,6 | 31 <i>Manufacture of electrical machinery and apparatus n.e.c.</i> |
| 32 Производња радиотелевизијских и комуникационих апарата и опреме | 100,0 | 100,0 | 100,0 | 100,0 | 32 <i>Manufacture of radio, television and communication equipment and apparatus</i> |
| 33 Производња медицинских, прецизних и оптичких инструмената, сатова и часовника | 100,3 | 99,9 | 99,9 | 99,9 | 33 <i>Manufacture of medical, precision and optical instruments, watches and clocks</i> |
| 34 Производња моторних возила, приколица и полуприколица | 100,0 | 100,0 | 100,0 | 100,0 | 34 <i>Manufacture of motor vehicles, trailers and semi-trailers</i> |
| 35 Производња осталих саобраћајних средстава | 103,9 | 100,6 | 100,4 | 100,3 | 35 <i>Manufacture of other transport equipment</i> |
| 36 Производња намјештаја, остала прерађивачка индустрија, д.н. | 99,8 | 100,0 | 100,0 | 100,0 | 36 <i>Manufacture of furniture; manufacturing n.e.c.</i> |
| 37 Рециклажа | 120,5 | 98,9 | 101,1 | 99,4 | 37 <i>Recycling</i> |
| E Производња и снабдијевање електричном енергијом, гасом и водом | 100,8 | 100,4 | 100,4 | 100,4 | E <i>Electricity, gas and water supply</i> |
| 40 Производња и снабдијевање електричном енергијом, гасом, паром и топлим водом | 100,8 | 100,4 | 100,4 | 100,4 | 40 <i>Electricity, gas, steam and hot water supply</i> |

У марту 2012. године у Републици Српској просјечна бруто плата по запосленом износила је 1 342 КМ, а просјечна нето плата по запосленом 814 КМ.

Посматрано по подручјима, просјечна нето плата се креће од 1 272 КМ у подручју Финансијско посредовање до 536 КМ у подручју Угоститељство.

Просјечна исплаћена нето плата у јануару 2012. године у односу на децембар 2011. године већа је номинално за 0,5% а реално је мања за 0,4%. У фебруару 2012. године у односу на јануар 2012. године, просјечна исплаћена нето плата већа је номинално за 0,3% а реално је мања за 0,3%. У марту 2012. године у односу на фебруар 2012. године просјечна исплаћена нето плата мања је номинално за 0,9% а реално за 1,5%.

У односу на просјечну нето плату исплаћену у 2011. години, просјечна нето плата исплаћена у јануару 2012. године, номинално је већа за 1,2% а реално је мања за 0,6%. Просјечна исплаћена нето плата у фебруару 2012. године у односу на просјечну исплаћену нето плату у 2011. години номинално је већа за 1,5% а реално је мања за 0,9%. Просјечна исплаћена нето плата у марту 2012. године у односу на просјечну исплаћену нето плату у 2011. години већа је номинално за 0,6% док је реално мања за 2,4%.

Подаци су добијени на основу Мјесечног извјештаја о запосленим и платама запослених (РАД–1). Приказане су просјечне мјесечне бруто и нето плате по запосленом и њихово номинално кретање изражено индексима. Просјечне плате су исказане у конвертибилним маркама, а израчунавају се тако што се укупно исплаћена маса плата дијели са бројем запослених на које се односе извршене исплате.

Код анализе података о платама, треба имати на уму да кашњење у исплатама плата отежава статистичко праћење кретања плата с обзиром да се ради о различитом броју исплата у појединим мјесецима као и исплатама за различите временске периоде.

Реални индекс просјечне нето плате представља однос између номиналног индекса просјечне нето плате и индекса потрошачких цијена.

Плате запослених обухватају исплате за рад у пуном, краћем од пуног и дужем од пуног радног времена (прековремени рад), накнаде плата за неизвршене а плаћене часове рада (годишњи одмор, државне празнике и нерадне дане утврђене законом, плаћено одсуство, одсутност за стручно усавршавање, застоје у раду без кривице запослених, за боловање које иде на терет послодавца), исплате за раније мјесеце извршене у току извјештајног мјесеца.

Плате запослених не обухватају остала лична примања као што су топли оброк, превоз, регрес, солидарна помоћ, једнократна новчана помоћ и сл. Не укључују се ни примања по уговору о повременим и привременим пословима, накнаде за ауторска дјела, отпремнине и јубиларне награде, те остале бенефиције запослених. Такође, плата не обухвата накнаде за боловање које не иду на терет послодавца.

The average gross wage by employee in March 2012 in Republika Srpska was 1 342 KM, and the average net wage by employee was 814 KM.

By section, the average net wage varied from 1 272 KM in Financial intermediation to 536 KM in Hotels and restaurants.

The average paid net wage in January 2012, compared to December 2011, was nominally 0.5% higher and really 0.4% lower. In February 2012, compared to January 2012, the average paid net wage was nominally 0.3% higher and really 0.3% lower. Compared to the previous month, the average net wage paid in March 2012 was nominally 0.9% lower and really 1.5% lower.

In relation to the average net wage paid in 2011, the average net wage paid in January 2012 was nominally 1.2% higher and really 0.6% lower. The average net wage paid in February 2012, compared to the average net wage paid in 2011, was nominally 1.5% higher and really 0.9% lower. The average net wage paid in March 2012, compared to the average net wage paid in 2011, was nominally 0.6% higher and really 2.4% lower.

Data were obtained through the Monthly statistical report on employees and their wages (RAD–1). Monthly averages of gross and net wages per employee are presented, as well as their nominal growth expressed in indices. Average wages are given in KM, and they represent the quotient between total paid wages and number of paid employees these wages refer to.

In analysis of data on wages, it should be noted that delay in payment of wages causes difficulties in statistical observation of wage movements due to different number of payments in a particular month, as well as because of payments for different time periods.

Real index of average net wage is a ratio between nominal index of average net wage and consumer price index.

Wages of employees cover salaries for work in full time, part time and overtime work, payments for paid but not worked hours (annual leave, national holidays, paid leave, paid leave for vocational training, work interruptions without employees' fault, sick-leave paid by employer, etc.), and payments for previous months executed during the reporting month.

Wages of employees do not cover other personal income such as meal cost, transport to/from work place, recourse, solidarity help and one-off financial aid, etc. Payments according to temporary and periodical work contracts, fees for copyrighted work, retirement bonus, jubilee rewards and other benefits to employees are not covered. Also, wages do not include payments for sick leave that are not paid by the employer.

ПОДРУЧЈА / SECTIONS

| | | |
|---|----------|---|
| Пољопривреда, лов и шумарство | A | <i>Agriculture, hunting and forestry</i> |
| Рибарство | B | <i>Fishing</i> |
| Вађење руде и камена | C | <i>Mining and quarrying</i> |
| Прерађивачка индустрија | D | <i>Manufacturing</i> |
| Производња и снабдијевање електричном енергијом, гасом и водом | E | <i>Electricity, gas and water supply</i> |
| Грађевинарство | F | <i>Construction</i> |
| Трговина на велико и трговина на мало, оправка моторних возила, мотоцикала и предмета за личну употребу и домаћинство | G | <i>Wholesale and retail trade, repair of motor vehicles, motorcycles and personal and household goods</i> |
| Угоститељство | H | <i>Hotels and restaurants</i> |
| Саобраћај, складиштење и комуникације | I | <i>Transport, storage and communication</i> |
| Финансијско посредовање | J | <i>Financial intermediation</i> |
| Пословање некретнинама, изнајмљивање и пословне дјелатности | K | <i>Real estate, renting and business activities</i> |
| Државна управа и одбрана, обавезно социјално осигурање | L | <i>Public administration and defense, compulsory social security</i> |
| Образовање | M | <i>Education</i> |
| Здравствени и социјални рад | N | <i>Health and social work</i> |
| Остале јавне, комуналне, друштвене, социјалне и личне услужне дјелатности | O | <i>Other community, social and personal service activities</i> |

 10.1. ПРОСЈЕЧНЕ БРУТО ПЛАТЕ ПО ЗАПОСЛЕНОМ
 AVERAGE GROSS WAGES PER EMPLOYEE

KM

| | Укупно <i>Total</i> | Подручја <i>Sections</i> | | | | | | | | | | | | | | | |
|-------------|------------------------|-----------------------------|-------|-------|-----|-------|-------|-------|-----|-------|-------|-------|-------|-------|-------|-------|------------------|
| | | A | B | C | D | E | F | G | H | I | J | K | L | M | N | O | |
| 2011 | | | | | | | | | | | | | | | | | 2011 |
| април | 1 325 | 985 | 949 | 1 537 | 917 | 1 548 | 939 | 995 | 885 | 1 409 | 2 200 | 1 066 | 1 757 | 1 426 | 1 702 | 1 025 | <i>April</i> |
| мај | 1 346 | 992 | 979 | 1 702 | 904 | 1 598 | 978 | 1 007 | 914 | 1 312 | 2 021 | 1 050 | 1 780 | 1 490 | 1 695 | 1 036 | <i>May</i> |
| јун | 1 347 | 994 | 1 064 | 1 747 | 921 | 1 583 | 975 | 995 | 904 | 1 290 | 2 060 | 1 070 | 1 792 | 1 495 | 1 721 | 1 052 | <i>June</i> |
| јул | 1 337 | 988 | 1 147 | 1 583 | 935 | 1 552 | 982 | 983 | 905 | 1 293 | 2 075 | 1 066 | 1 806 | 1 485 | 1 705 | 1 037 | <i>July</i> |
| август | 1 339 | 973 | 1 134 | 1 649 | 919 | 1 588 | 960 | 997 | 892 | 1 295 | 2 102 | 1 041 | 1 776 | 1 477 | 1 685 | 1 028 | <i>August</i> |
| септембар | 1 330 | 1 039 | 1 019 | 1 592 | 893 | 1 556 | 986 | 1 007 | 893 | 1 292 | 2 072 | 1 013 | 1 779 | 1 476 | 1 721 | 1 029 | <i>September</i> |
| октобар | 1 320 | 1 056 | 1 022 | 1 589 | 909 | 1 575 | 982 | 1 005 | 885 | 1 293 | 2 031 | 1 077 | 1 772 | 1 426 | 1 695 | 1 044 | <i>October</i> |
| новембар | 1 341 | 1 027 | 960 | 1 649 | 921 | 1 549 | 976 | 1 009 | 908 | 1 327 | 2 038 | 1 059 | 1 797 | 1 442 | 1 695 | 1 037 | <i>November</i> |
| децембар | 1 343 | 1 024 | 990 | 1 635 | 913 | 1 567 | 987 | 1 000 | 935 | 1 308 | 2 039 | 1 024 | 1 804 | 1 481 | 1 710 | 1 040 | <i>December</i> |
| 2012 | | | | | | | | | | | | | | | | | 2012 |
| јануар | 1 350 | 1 051 | 945 | 1 609 | 931 | 1 590 | 1 001 | 1 022 | 891 | 1 035 | 1 972 | 1 077 | 1 828 | 1 472 | 1 726 | 1 038 | <i>January</i> |
| фебруар | 1 354 | 977 | 988 | 1 731 | 911 | 1 628 | 944 | 1 003 | 922 | 1 314 | 2 052 | 1 063 | 1 848 | 1 425 | 1 743 | 1 069 | <i>February</i> |
| март | 1 342 | 967 | 982 | 1 616 | 903 | 1 568 | 939 | 1 003 | 883 | 1 283 | 2 108 | 1 047 | 1 827 | 1 456 | 1 691 | 1 070 | <i>March</i> |

10.2. ПРОСЈЕЧНЕ НЕТО ПЛАТЕ ПО ЗАПОСЛЕНОМ
AVERAGE NET WAGES PER EMPLOYEE

KM

| | Укупно Total | Подручја Sections | | | | | | | | | | | | | | | |
|-------------|-----------------|----------------------|-----|-------|-----|-----|-----|-----|-----|-----|-------|-----|-------|-----|-------|-----|-------------|
| | | A | B | C | D | E | F | G | H | I | J | K | L | M | N | O | |
| 2011 | | | | | | | | | | | | | | | | | 2011 |
| април | 803 | 595 | 576 | 929 | 576 | 933 | 568 | 598 | 537 | 858 | 1 326 | 643 | 1 045 | 859 | 1 033 | 621 | April |
| мај | 816 | 595 | 594 | 1 029 | 569 | 961 | 592 | 603 | 555 | 802 | 1 225 | 634 | 1 061 | 898 | 1 026 | 626 | May |
| јун | 817 | 599 | 648 | 1 057 | 578 | 954 | 591 | 604 | 547 | 789 | 1 247 | 645 | 1 068 | 901 | 1 042 | 636 | June |
| јул | 811 | 596 | 700 | 958 | 588 | 935 | 595 | 596 | 549 | 791 | 1 258 | 643 | 1 078 | 895 | 1 032 | 627 | July |
| август | 813 | 586 | 688 | 992 | 580 | 963 | 582 | 609 | 543 | 792 | 1 272 | 628 | 1 057 | 891 | 1 021 | 622 | August |
| септембар | 807 | 625 | 620 | 966 | 564 | 939 | 595 | 610 | 542 | 790 | 1 253 | 612 | 1 060 | 890 | 1 042 | 627 | September |
| октобар | 802 | 632 | 621 | 964 | 575 | 950 | 596 | 609 | 538 | 791 | 1 230 | 649 | 1 056 | 860 | 1 027 | 631 | October |
| новембар | 813 | 614 | 582 | 999 | 579 | 932 | 592 | 610 | 552 | 804 | 1 235 | 639 | 1 070 | 871 | 1 025 | 628 | November |
| децембар | 815 | 610 | 600 | 991 | 577 | 942 | 597 | 605 | 568 | 792 | 1 234 | 619 | 1 075 | 895 | 1 035 | 629 | December |
| 2012 | | | | | | | | | | | | | | | | | 2012 |
| јануар | 819 | 625 | 574 | 975 | 587 | 958 | 605 | 619 | 541 | 642 | 1 192 | 649 | 1 088 | 888 | 1 043 | 629 | January |
| фебруар | 821 | 590 | 601 | 1 048 | 573 | 979 | 572 | 609 | 559 | 804 | 1 240 | 641 | 1 099 | 859 | 1 055 | 647 | February |
| март | 814 | 582 | 595 | 981 | 569 | 941 | 567 | 609 | 536 | 786 | 1 272 | 629 | 1 087 | 878 | 1 022 | 646 | March |

10.3. НОМИНАЛНИ ЛАНЧАНИ ИНДЕКСИ БРУТО ПЛАТА ПО ЗАПОСЛЕНОМ
NOMINAL CHAIN INDICES OF GROSS WAGES PER EMPLOYEEпретходни мјесец=100
previous month=100

| | Укупно Total | Подручја Sections | | | | | | | | | | | | | | | |
|-------------|-----------------|----------------------|-----|-----|-----|-----|-----|-----|-----|-----|-----|-----|-----|-----|-----|-----|-------------|
| | | A | B | C | D | E | F | G | H | I | J | K | L | M | N | O | |
| 2011 | | | | | | | | | | | | | | | | | 2011 |
| април | 100 | 103 | 114 | 98 | 102 | 101 | 101 | 100 | 98 | 99 | 106 | 100 | 98 | 97 | 102 | 101 | April |
| мај | 102 | 101 | 103 | 111 | 99 | 103 | 104 | 101 | 103 | 93 | 92 | 98 | 101 | 104 | 100 | 101 | May |
| јун | 100 | 100 | 109 | 103 | 102 | 99 | 100 | 99 | 99 | 98 | 102 | 102 | 101 | 100 | 102 | 102 | June |
| јул | 99 | 99 | 108 | 91 | 102 | 98 | 101 | 99 | 100 | 100 | 101 | 100 | 101 | 99 | 99 | 99 | July |
| август | 100 | 98 | 99 | 104 | 98 | 102 | 98 | 101 | 99 | 100 | 101 | 98 | 98 | 99 | 99 | 99 | August |
| септембар | 99 | 107 | 90 | 97 | 97 | 98 | 103 | 101 | 100 | 100 | 99 | 97 | 100 | 100 | 102 | 100 | September |
| октобар | 99 | 102 | 100 | 100 | 102 | 101 | 100 | 100 | 99 | 100 | 98 | 106 | 100 | 97 | 98 | 101 | October |
| новембар | 102 | 97 | 94 | 104 | 101 | 98 | 99 | 100 | 103 | 103 | 100 | 98 | 101 | 101 | 100 | 99 | November |
| децембар | 100 | 100 | 103 | 99 | 99 | 101 | 101 | 99 | 103 | 99 | 100 | 97 | 100 | 103 | 101 | 100 | December |
| 2012 | | | | | | | | | | | | | | | | | 2012 |
| јануар | 101 | 103 | 95 | 98 | 102 | 101 | 101 | 102 | 95 | 79 | 97 | 105 | 101 | 99 | 101 | 100 | January |
| фебруар | 100 | 93 | 105 | 108 | 98 | 102 | 94 | 98 | 103 | 127 | 104 | 99 | 101 | 97 | 101 | 103 | February |
| март | 99 | 99 | 99 | 93 | 99 | 96 | 99 | 100 | 96 | 98 | 103 | 98 | 99 | 102 | 97 | 100 | March |

10.4. НОМИНАЛНИ ЛАНЧАНИ ИНДЕКСИ НЕТО ПЛАТА ПО ЗАПОСЛЕНОМ
 NOMINAL CHAIN INDICES OF NET WAGES PER EMPLOYEE

 претходни мјесец=100
 previous month=100

| | Укупно Total | Подручја Sections | | | | | | | | | | | | | | | |
|-------------|-----------------|----------------------|-----|-----|-----|-----|-----|-----|-----|-----|-----|-----|-----|-----|-----|-----|-------------|
| | | A | B | C | D | E | F | G | H | I | J | K | L | M | N | O | |
| 2011 | | | | | | | | | | | | | | | | | 2011 |
| април | 100 | 103 | 114 | 97 | 102 | 101 | 100 | 99 | 98 | 99 | 106 | 100 | 98 | 96 | 102 | 101 | April |
| мај | 102 | 100 | 103 | 111 | 99 | 103 | 104 | 101 | 103 | 94 | 92 | 99 | 102 | 105 | 99 | 101 | May |
| јун | 100 | 101 | 109 | 103 | 102 | 99 | 100 | 100 | 98 | 98 | 102 | 102 | 101 | 100 | 102 | 102 | June |
| јул | 99 | 100 | 108 | 91 | 102 | 98 | 101 | 99 | 100 | 100 | 101 | 100 | 101 | 99 | 99 | 99 | July |
| август | 100 | 98 | 98 | 104 | 99 | 103 | 98 | 102 | 99 | 100 | 101 | 98 | 98 | 100 | 99 | 99 | August |
| септембар | 99 | 107 | 90 | 97 | 97 | 98 | 102 | 100 | 100 | 100 | 99 | 97 | 100 | 100 | 102 | 101 | September |
| октобар | 99 | 101 | 100 | 100 | 102 | 101 | 100 | 100 | 99 | 100 | 98 | 106 | 100 | 97 | 99 | 101 | October |
| новембар | 101 | 97 | 94 | 104 | 101 | 98 | 99 | 100 | 103 | 102 | 100 | 99 | 101 | 101 | 100 | 100 | November |
| децембар | 100 | 99 | 103 | 99 | 100 | 101 | 101 | 99 | 103 | 99 | 100 | 97 | 100 | 103 | 101 | 100 | December |
| 2012 | | | | | | | | | | | | | | | | | 2012 |
| јануар | 100 | 102 | 96 | 98 | 102 | 102 | 101 | 102 | 95 | 81 | 97 | 105 | 101 | 99 | 101 | 100 | January |
| фебруар | 100 | 94 | 105 | 107 | 98 | 102 | 95 | 98 | 103 | 125 | 104 | 99 | 101 | 97 | 101 | 103 | February |
| март | 99 | 99 | 99 | 94 | 99 | 96 | 99 | 100 | 96 | 98 | 103 | 98 | 99 | 102 | 97 | 100 | March |

 10.5. НОМИНАЛНИ ИНДЕКСИ НЕТО ПЛАТА ПО ЗАПОСЛЕНОМ
 NOMINAL INDICES OF NET WAGES PER EMPLOYEE

∅2011=100

| | Укупно Total | Подручја Sections | | | | | | | | | | | | | | | |
|-------------|-----------------|----------------------|-----|-----|-----|-----|-----|-----|-----|-----|-----|-----|-----|-----|-----|-----|-------------|
| | | A | B | C | D | E | F | G | H | I | J | K | L | M | N | O | |
| 2011 | | | | | | | | | | | | | | | | | 2011 |
| април | 99 | 99 | 94 | 94 | 101 | 99 | 96 | 99 | 98 | 108 | 106 | 101 | 98 | 97 | 100 | 99 | April |
| мај | 101 | 99 | 96 | 104 | 99 | 101 | 101 | 100 | 101 | 101 | 98 | 100 | 100 | 102 | 100 | 100 | May |
| јун | 101 | 99 | 105 | 107 | 101 | 101 | 100 | 100 | 100 | 99 | 100 | 102 | 100 | 102 | 101 | 102 | June |
| јул | 100 | 99 | 114 | 97 | 103 | 99 | 101 | 99 | 100 | 100 | 100 | 101 | 101 | 101 | 100 | 100 | July |
| август | 100 | 97 | 112 | 100 | 101 | 102 | 99 | 101 | 99 | 100 | 102 | 99 | 99 | 101 | 99 | 99 | August |
| септембар | 100 | 103 | 101 | 98 | 99 | 99 | 101 | 101 | 99 | 100 | 100 | 96 | 100 | 101 | 101 | 100 | September |
| октобар | 99 | 105 | 101 | 98 | 101 | 100 | 101 | 101 | 98 | 100 | 98 | 102 | 99 | 97 | 100 | 101 | October |
| новембар | 100 | 102 | 94 | 101 | 101 | 98 | 101 | 101 | 101 | 101 | 99 | 101 | 101 | 99 | 99 | 100 | November |
| децембар | 101 | 101 | 97 | 100 | 101 | 99 | 101 | 100 | 103 | 100 | 99 | 97 | 101 | 101 | 100 | 100 | December |
| 2012 | | | | | | | | | | | | | | | | | 2012 |
| јануар | 101 | 103 | 93 | 99 | 103 | 101 | 103 | 102 | 99 | 81 | 95 | 102 | 102 | 101 | 101 | 100 | January |
| фебруар | 101 | 98 | 98 | 106 | 100 | 103 | 97 | 101 | 102 | 101 | 99 | 101 | 103 | 97 | 102 | 103 | February |
| март | 101 | 96 | 97 | 99 | 99 | 99 | 96 | 101 | 98 | 99 | 102 | 99 | 102 | 99 | 99 | 103 | March |

10.6. РЕАЛНИ ИНДЕКСИ НЕТО ПЛАТА ПО ЗАПОСЛЕНОМ
REAL INDICES OF NET WAGES PER EMPLOYEE

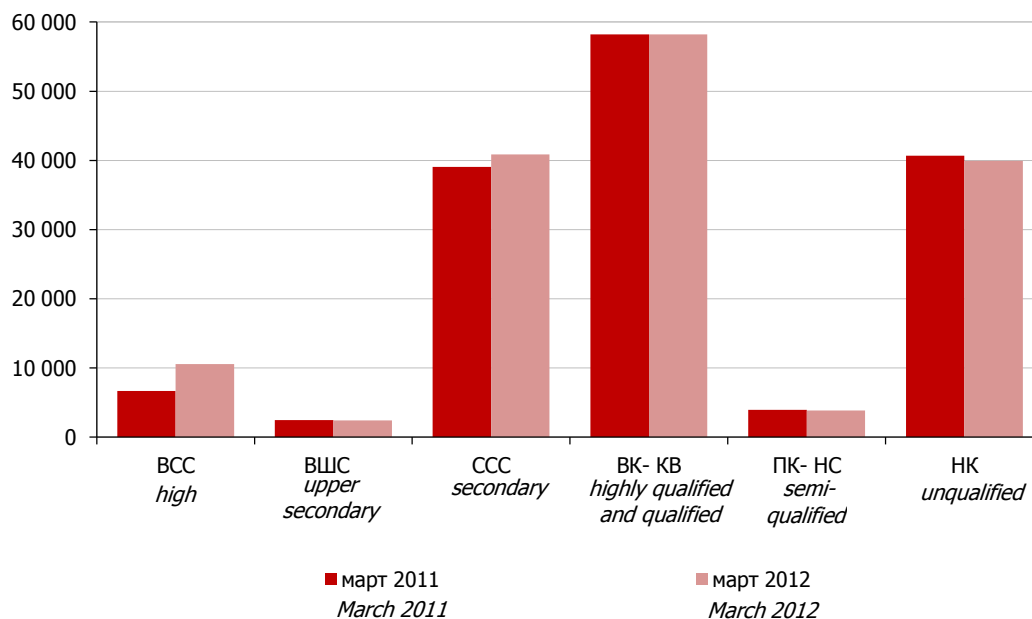
∅2011=100

| | Укупно Total | Подручја Sections | | | | | | | | | | | | | | | |
|-------------|-----------------|----------------------|-----|-----|-----|-----|-----|-----|-----|-----|-----|-----|-----|-----|-----|-----|-------------|
| | | A | B | C | D | E | F | G | H | I | J | K | L | M | N | O | |
| 2011 | | | | | | | | | | | | | | | | | 2011 |
| април | 99 | 98 | 93 | 94 | 101 | 98 | 96 | 99 | 98 | 108 | 106 | 101 | 98 | 97 | 100 | 99 | April |
| мај | 101 | 98 | 96 | 104 | 99 | 101 | 100 | 99 | 101 | 101 | 98 | 100 | 100 | 101 | 99 | 100 | May |
| јун | 101 | 100 | 106 | 107 | 101 | 101 | 101 | 100 | 100 | 100 | 100 | 102 | 101 | 102 | 101 | 102 | June |
| јул | 101 | 99 | 115 | 98 | 104 | 100 | 102 | 99 | 101 | 101 | 101 | 102 | 102 | 102 | 101 | 101 | July |
| август | 101 | 98 | 113 | 101 | 102 | 103 | 100 | 101 | 100 | 101 | 102 | 100 | 100 | 102 | 100 | 100 | August |
| септембар | 100 | 104 | 101 | 98 | 99 | 100 | 102 | 101 | 99 | 100 | 101 | 97 | 100 | 101 | 102 | 101 | September |
| октобар | 99 | 104 | 100 | 97 | 100 | 100 | 101 | 100 | 97 | 99 | 98 | 102 | 99 | 97 | 99 | 100 | October |
| новембар | 100 | 101 | 94 | 100 | 100 | 98 | 100 | 100 | 100 | 101 | 98 | 100 | 100 | 98 | 99 | 100 | November |
| децембар | 100 | 100 | 97 | 100 | 100 | 99 | 101 | 99 | 103 | 99 | 98 | 97 | 100 | 101 | 100 | 100 | December |
| 2012 | | | | | | | | | | | | | | | | | 2012 |
| јануар | 99 | 102 | 92 | 97 | 101 | 99 | 101 | 101 | 97 | 80 | 94 | 100 | 101 | 99 | 99 | 99 | January |
| фебруар | 99 | 95 | 95 | 104 | 98 | 101 | 95 | 98 | 99 | 99 | 97 | 99 | 101 | 95 | 100 | 101 | February |
| март | 98 | 94 | 94 | 96 | 97 | 96 | 93 | 98 | 95 | 96 | 99 | 96 | 99 | 97 | 96 | 100 | March |

10.7. ЛИЦА КОЈА ТРАЖЕ ЗАПОСЛЕЊЕ¹⁾
PERSONS SEEKING EMPLOYMENT²⁾

| | Укупно Total | Жене Women | Према степену стручног образовања By level of educational attainment | | | | | | |
|-------------|-----------------|---------------|---|---------------------------|------------------|--|-------------------------------|-------------------|-------------|
| | | | ВСС high | ВШС upper secondary | ССС secondary | ВК – КВ highly qualified and qualified | ПК – НС semi- qualified | НК unqualified | |
| 2011 | | | | | | | | | 2011 |
| април | 150 911 | 71 410 | 6 879 | 2 494 | 39 142 | 57 995 | 3 953 | 40 448 | April |
| мај | 149 573 | 71 034 | 6 973 | 2 465 | 38 713 | 57 360 | 3 934 | 40 128 | May |
| јун | 149 110 | 70 931 | 7 185 | 2 449 | 38 782 | 56 915 | 3 901 | 39 878 | June |
| јул | 149 573 | 71 489 | 8 081 | 2 461 | 38 876 | 56 594 | 3 868 | 39 693 | July |
| август | 149 765 | 71 726 | 8 562 | 2 455 | 38 929 | 56 401 | 3 854 | 39 564 | August |
| септембар | 150 669 | 72 167 | 8 852 | 2 446 | 39 374 | 56 518 | 3 840 | 39 639 | September |
| октобар | 150 971 | 72 371 | 9 422 | 2 433 | 39 411 | 56 473 | 3 811 | 39 421 | October |
| новембар | 151 576 | 72 579 | 9 899 | 2 432 | 39 517 | 56 503 | 3 773 | 39 452 | November |
| децембар | 153 535 | 73 045 | 10 311 | 2 430 | 39 896 | 57 307 | 3 804 | 39 787 | December |
| 2012 | | | | | | | | | 2012 |
| јануар | 154 850 | 73 474 | 10 457 | 2 451 | 40 214 | 57 874 | 3 843 | 40 011 | January |
| фебруар | 155 787 | 73 784 | 10 549 | 2 442 | 40 603 | 58 286 | 3 884 | 40 023 | February |
| март | 155 890 | 74 197 | 10 587 | 2 435 | 40 851 | 58 238 | 3 855 | 39 924 | March |

¹⁾ Извор: Завод за запошљавање Републике Српске
²⁾ Source: Employment Service of Republika Srpska



Графикон 9. Лица која траже запослење према степену стручног образовања
Graph 9. Persons seeking employment by level of educational attainment

11.1. КОРИСНИЦИ ПЕНЗИЈА ПО ВРСТАМА
BENEFICIARIES OF PENSIONS BY TYPE

| | Укупно <i>Total</i> | Инвалидске <i>Disability</i> | Старосне <i>Old – age</i> | Породичне <i>Survivors</i> | |
|-------------|------------------------|---------------------------------|------------------------------|-------------------------------|------------------|
| 2011 | | | | | 2011 |
| април | 199 726 | 37 474 | 90 549 | 71 703 | <i>April</i> |
| мај | 199 951 | 37 468 | 90 711 | 71 772 | <i>May</i> |
| јун | 200 425 | 37 557 | 91 002 | 71 866 | <i>June</i> |
| јул | 200 613 | 37 568 | 91 177 | 71 868 | <i>July</i> |
| август | 200 936 | 37 593 | 91 422 | 71 921 | <i>August</i> |
| септембар | 200 345 | 37 561 | 91 592 | 71 192 | <i>September</i> |
| октобар | 199 362 | 37 529 | 91 845 | 69 988 | <i>October</i> |
| новембар | 200 729 | 37 526 | 92 147 | 71 056 | <i>November</i> |
| децембар | 201 033 | 37 518 | 92 231 | 71 284 | <i>December</i> |
| 2012 | | | | | 2012 |
| јануар | 199 547 | 37 223 | 91 688 | 70 636 | <i>January</i> |
| фебруар | 199 726 | 37 247 | 91 477 | 71 002 | <i>February</i> |
| март | 199 741 | 37 216 | 91 486 | 71 039 | <i>March</i> |

11.2. ПРОСЈЕЧНЕ ПЕНЗИЈЕ ПО ВРСТАМА
AVERAGE PENSIONS BY TYPE

| | Укупно <i>Total</i> | Инвалидске <i>Disability</i> | Старосне <i>Old – age</i> | Породичне <i>Survivors</i> | KM |
|-------------|------------------------|---------------------------------|------------------------------|-------------------------------|------------------|
| 2011 | | | | | 2011 |
| април | 320,38 | 302,73 | 373,92 | 261,99 | <i>April</i> |
| мај | 320,42 | 302,92 | 373,83 | 262,06 | <i>May</i> |
| јун | 320,47 | 303,01 | 373,70 | 262,17 | <i>June</i> |
| јул | 320,55 | 303,03 | 373,75 | 262,22 | <i>July</i> |
| август | 320,61 | 303,11 | 373,69 | 262,29 | <i>August</i> |
| септембар | 320,80 | 303,15 | 373,62 | 262,17 | <i>September</i> |
| октобар | 320,90 | 303,28 | 373,55 | 261,25 | <i>October</i> |
| новембар | 320,80 | 303,32 | 373,39 | 261,83 | <i>November</i> |
| децембар | 320,82 | 303,46 | 373,31 | 262,06 | <i>December</i> |
| 2012 | | | | | 2012 |
| јануар | 326,11 | 310,30 | 381,44 | 262,62 | <i>January</i> |
| фебруар | 310,72 | 282,51 | 364,96 | 255,63 | <i>February</i> |
| март | 311,00 | 283,51 | 365,00 | 255,85 | <i>March</i> |

¹⁾ Извор: Фонд пензијског и инвалидског осигурања
Source: Pension and Disability Insurance Fund

**Начелник Одјелјења за израду публикационих
база података и статистичких публикација**
Владан Сибиновић

***Head of Division for Creation of Publication
Data Bases and Statistical Publications***
Vladan Sibinović

Дизајн
Владан Сибиновић

Design
Vladan Sibinović

Превод
Јелена Кандић

Translation
Jelena Kandić

Редакциони одбор
Јелена Ђокић, Милка Михолјчић, Нада Малиновић,
Биљана Ђукић, Богдана Радић

Editorial Board
*Jelena Đokić, Milka Miholjčić, Nada Malinović,
Biljana Đukić, Bogdana Radić*

Одговара
Др Радмила Чичковић, директор

Person responsible
Radmila Čičković, PhD, Director General

Издаје Републички завод за статистику, Република Српска, Бања
Лука, Вељка Млађеновића 12д - Тел. +387 51 332 700 –
Др Радмила Чичковић, директор - Тираж 30 – Излази
тримјесечно - Преглед је објављен и на Интернету на адреси:
www.rzs.rs.ba - E-mail: stat@rzs.rs.ba - **Приликом коришћења
података обавезно навести извор**

*Published by Republika Srpska Institute of Statistics, Banja Luka,
Veljka Mladenovića 12d - Tel. +387 51 332 700 - Radmila Čičković,
PhD, Director General - Total print run copies 30 - Quarterly
periodicity – Review is available on the Internet at: www.rzs.rs.ba -
E-mail: stat@rzs.rs.ba - **These data can be used provided the
source is acknowledged***



www.rzs.rs.ba

Република Српска, Републички завод за статистику
Republika Srpska, Institute of Statistics

2012

