

ТРОМЈЕСЕЧНИ СТАТИСТИЧКИ ПРЕГЛЕД QUARTERLY STATISTICAL REVIEW



2012

II ТРОМЈЕСЕЧЈЕ 2nd QUARTER

СТАТИСТИЧКИ БИЛТЕН
STATISTICAL BULLETIN



РЕПУБЛИКА СРПСКА
РЕПУБЛИЧКИ ЗАВОД ЗА СТАТИСТИКУ
REPUBLIKA SRPSKA
INSTITUTE OF STATISTICS

БОСНА И ХЕРЦЕГОВИНА
BOSNIA AND HERZEGOVINA

ТРОМЈЕСЕЧНИ СТАТИСТИЧКИ ПРЕГЛЕД QUARTERLY STATISTICAL REVIEW

2012
II

БАЊА ЛУКА, СЕПТЕМБАР 2012.
BANJA LUKA, SEPTEMBER 2012

ТРОМЈЕСЕЧНИ СТАТИСТИЧКИ ПРЕГЛЕД/ QUARTERLY STATISTICAL REVIEW

Материјал припремили/ *Material prepared by*

Статистика индустрије/ *Industry statistics*

Мирјана Бандур/ *Mirjana Bandur*
mirjana.bandur@rzs.rs.ba

Статистика шумарства/ *Forestry statistics*

Синиша Ћеркета/ *Siniša Ćerketa*
sinisa.cerketa@rzs.rs.ba

Статистика пољопривреде/ *Agriculture statistics*

Лазо Шегрт/ *Lazo Šegrt*
lazo.segrt@rzs.rs.ba

Нада Шобот/ *Nada Šobot*

nada.sobot@rzs.rs.ba

Статистика грађевинарства/ *Construction statistics*

Желимир Радишић/ *Želimir Radišić*
zelimir.radicic@rzs.rs.ba

Статистика саобраћаја, складиштења и комуникација/ *Transport, storage and communications statistics*

Тања Мирнић/ *Tanja Mirnić*
tanja.mirnic@rzs.rs.ba

Статистика унутрашње трговине/ *Domestic trade statistics*

Радмила Лазендић/ *Radmila Lazendić*
radmila.lazentic@rzs.rs.ba

Статистика спољне трговине/ *External trade statistics*

Сања Стојчевић/ *Sanja Stojčević*
sanja.stojcevic@rzs.rs.ba

Статистика угоститељства и туризма/ *Hotels and Restaurants, Tourism statistics*

Мирослав Илић/ *Miroslav Ilić*
miroslav.ilic@rzs.rs.ba

Статистика цијена/ *Price statistics*

Биљана Тешић/ *Biljana Tešić*
biljana.tesic@rzs.rs.ba

Јасминка Милић/ *Jasminka Milić*

jasminka.milic@rzs.rs.ba

Статистика рада/ *Labour statistics statistics*

Биљана Глушац/ *Biljana Glušac*
biljana.glisic@rzs.rs.ba

Статистика пензијског и инвалидског осигурања/ *Pension and Disability Insurance statistics*

Биљана Глушац/ *Biljana Glušac*
biljana.glisic@rzs.rs.ba

Статистика становништва/ *Population statistics*

milka.miholjic@rzs.rs.ba

САДРЖАЈ CONTENTS

Страна
Page

УВОД <i>INTRODUCTION</i>	5
ЗНАКОВИ <i>SYMBOLS</i>	5
ОСНОВНИ ПОДАЦИ О РЕПУБЛИЦИ СРПСКОЈ <i>BASIC DATA ON REPUBLIKA SRPSKA</i>	6
1. ИНДУСТРИЈА <i>INDUSTRY</i>	8
1.1. Индекси индустријске производње <i>Indices of industrial production</i>	10
1.2. Индекси индустријске производње по намјени <i>Indices of industrial production by purpose</i>	11
1.3. Индекси запослених у индустрији <i>Indices of employees in industry</i>	12
2. ШУМАРСТВО <i>FORESTRY</i>	15
2.1. Производња шумских сортимената <i>Manufacture of forest assortments</i>	15
2.2. Продаја шумских сортимената <i>Sale of forest assortments</i>	16
2.3. Залихе шумских сортимената <i>Stocks of forest assortments</i>	16
3. ПОЉОПРИВРЕДА <i>AGRICULTURE</i>	17
3.1. Клање стоке и живине у кланицама (по тромјесечјима) <i>Slaughter of livestock and poultry in slaughterhouses (by quarter)</i>	17
3.2. Откупљени и продати производи пољопривреде, шумарства и рибарства према групама производ <i>Purchased and sold agricultural, forestry and fishery products, by group of products</i>	20
3.3. Просјечне цијене одабраних производа пољопривреде, шумарства и рибарства <i>Average prices of selected producers' agricultural, forestry and fishery products</i>	20
4. ГРАЂЕВИНАРСТВО <i>CONSTRUCTION</i>	21
4.1. Грађевинска активност <i>Construction activity</i>	22
5. САОБРАЋАЈ, СКЛАДИШТЕЊЕ И КОМУНИКАЦИЈЕ <i>TRANSPORT, STORAGE AND COMMUNICATIONS</i>	23
5.1. Жељезнички саобраћај <i>Railway transport</i>	24
5.2. Друмски и градски саобраћај <i>Road and municipal transport</i>	24
5.3. Поштанско – телеграфско – телефонски саобраћај <i>Post and Telecommunication services</i>	25
6. УНУТРАШЊА ТРГОВИНА <i>DOMESTIC TRADE</i>	26
6.1. Промет и индекси по гранама трговинске дјелатности <i>Turnover and indices by subclass of trading activities</i>	27
6.2. Структура и индекси по робним групама <i>Structure and indices by commodity group</i>	28
7. СПОЉНА ТРГОВИНА <i>EXTERNAL TRADE</i>	29
7.1. Робни промет Републике Српске са иностранством – извоз <i>External trade of Republika Srpska – export</i>	30
7.2. Робни промет Републике Српске са иностранством – увоз <i>External trade of Republika Srpska – import</i>	30
7.3. Структура робног промета Републике Српске са иностранством <i>Structure of external trade of Republika Srpska</i>	30

САДРЖАЈ CONTENTS

Страна
Page

7.4. Структура увоза и извоза према секторима Стандардне међународне трговинске класификације <i>Structure of export and import according to Standard International Trade Classification.....</i>	31
7.5. Структура извоза и увоза према Класификацији дјелатности <i>Structure of import and export according to Classification of activities.....</i>	32
8. УГОСТИТЕЉСТВО И ТУРИЗАМ <i>HOTELS AND RESTAURANTS, TOURISM.....</i>	33
8.1. Број долазака <i>Number of tourist arrivals.....</i>	34
8.2. Број ноћења <i>Number of tourist nights.....</i>	34
8.3. Промет у угоститељству по мјесецима <i>Turnover in hotels and restaurants by month.....</i>	35
8.4. Промет у угоститељству по групама услуга (по тромјесечјима) <i>Turnover in hotels and restaurants by type of services (by quarter).....</i>	36
9. ЦИЈЕНЕ <i>PRICES.....</i>	37
9.1. Индекси потрошачких цијена (Ø2005=100) <i>Consumer Price Indices (Ø2005=100).....</i>	39
9.2. Индекси потрошачких цијена (Ø2010=100) <i>Consumer Price Indices (Ø2010=100).....</i>	41
9.3. Индекси цијена произвођача индустријских производа (по мјесецима) <i>Producer price indices of industrial products (by month).....</i>	44
10. СТАТИСТИКА РАДА <i>LABOUR STATISTICS.....</i>	46
10.1. Просјечне бруто плате по запосленом <i>Average gross wages per employee.....</i>	47
10.2. Просјечне нето плате по запосленом <i>Average net wages per employee.....</i>	48
10.3. Номинални ланчани индекси бруто плата по запосленом <i>Nominal chain indices of gross wages per employee.....</i>	48
10.4. Номинални ланчани нето плата по запосленом <i>Nominal chain indices of net wages per employee.....</i>	49
10.5. Номинални индекси нето плата по запосленом <i>Nominal indices of net wages per employee.....</i>	49
10.6. Реални индекси нето плата по запосленом <i>Real indices of net wages per employee.....</i>	50
10.7. Лица која траже запослење <i>Persons seeking employment.....</i>	50
11. ПЕНЗИЈСКО И ИНВАЛИДСКО ОСИГУРАЊЕ <i>PENSION AND DISABILITY INSURANCE.....</i>	52
11.1. Корисници пензија по врстама <i>Beneficiaries of pensions by type.....</i>	52
11.2. Просјечне пензије по врстама <i>Average pensions by type.....</i>	52

УВОД

Тромјесечни статистички преглед је основна статистичка публикација Републичког завода за статистику која на свеобухватан и систематичан начин приказује службене статистичке податке који се прикупљају према Статистичком програму.

Објављују се подаци, по правилу са мјесечном периодиком, за претходну и текућу годину по мјесецима. Годишња серија обухвата двије последње узастопне године.

Мјесечни подаци за текућу годину су претходни подаци тако да се могу појавити накнадне исправке.

У Класификацији дјелатности највиши класификациони ниво је подручје, по коме су исказане просјечне плате. Индекси индустријске производње су исказани по областима, односно према нижем класификационом нивоу у односу на подручје.

Изражавамо захвалност свим сарадницима који су учествовали у прикупљању, контроли, обради и публикавању овог Прегледа.

Републички завод за статистику ће бити захвалан на свим примједбама и сугестијама које би допринијеле побољшању публикације.

INTRODUCTION

Quarterly Statistical Review is a basic statistical publication of Republika Srpska Institute of Statistics, presenting official statistical data collected according to the Statistical Programme.

Data are published on the monthly basis for both previous and current year, by month. Yearly data series covers two previous consecutive years.

Monthly data for the current year are previous data, therefore, additional corrections may occur.

The highest level in the Classification of Activities is section, used for presentation of average wages. Indices of industrial production are presented by divisions, which are, in the classification hierarchy, a lower level compared to section.

We are thankful to our staff participating in data collection, control, processing and publishing of this Review.

Republika Srpska Institute of Statistics will highly appreciate any remarks and suggestions that could improve this publication.

ЗНАКОВИ

нема појаве
не располаже се податком
податак је мањи од 0,5 од дате јединице мјере
непотпун, недовољно провјерен или процијењен податак
исправљен податак
просјек
напомена

SYMBOLS

-	no occurrence
...	data not available
o	data is lower than 0.5 of the given unit of measure
()	data incomplete, insufficiently checked or estimated
*	corrected data
∅	average
¹⁾	footnote

ОСНОВНИ ПОДАЦИ О РЕПУБЛИЦИ СРПСКОЈ
BASIC DATA ON REPUBLIKA SRPSKA

ГЕОГРАФСКИ ПОДАЦИ
GEOGRAPHICAL DATA

ПОВРШИНА (према Дејтонском споразуму) 24 858 km² ¹⁾
AREA (according to the Dayton peace agreement)

СТАНОВНИШТВО
POPULATION

процјена за 2007. годину 1 439 673 ²⁾
estimation for year 2007

процјена за 2008. годину 1 437 477
estimation for year 2008

процјена за 2009. годину 1 435 179
estimation for year 2009

процјена за 2010. годину 1 433 038
estimation for year 2010

процјена за 2011. годину 1 429 668
estimation for year 2011

БРОЈ СТАНОВНИКА НА 1 km² 57,5
POPULATION PER 1 km²

БРОЈ НАСЕЉА 2 746 ³⁾
NUMBER OF SETTLEMENTS

БРУТО ДОМАЋИ ПРОИЗВОД
GROSS DOMESTIC PRODUCT

БРУТО ДОМАЋИ ПРОИЗВОД ЗА 2006. ГОДИНУ - концепт SNA 6 543 726 000 KM
GROSS DOMESTIC PRODUCT, YEAR 2006 (SNA CONCEPT)

БРУТО ДОМАЋИ ПРОИЗВОД ЗА 2007. ГОДИНУ - концепт SNA 7 350 985 000 KM
GROSS DOMESTIC PRODUCT, YEAR 2007 (SNA CONCEPT)

БРУТО ДОМАЋИ ПРОИЗВОД ЗА 2008. ГОДИНУ - концепт SNA 8 489 287 000 KM
GROSS DOMESTIC PRODUCT, YEAR 2008 (SNA CONCEPT)

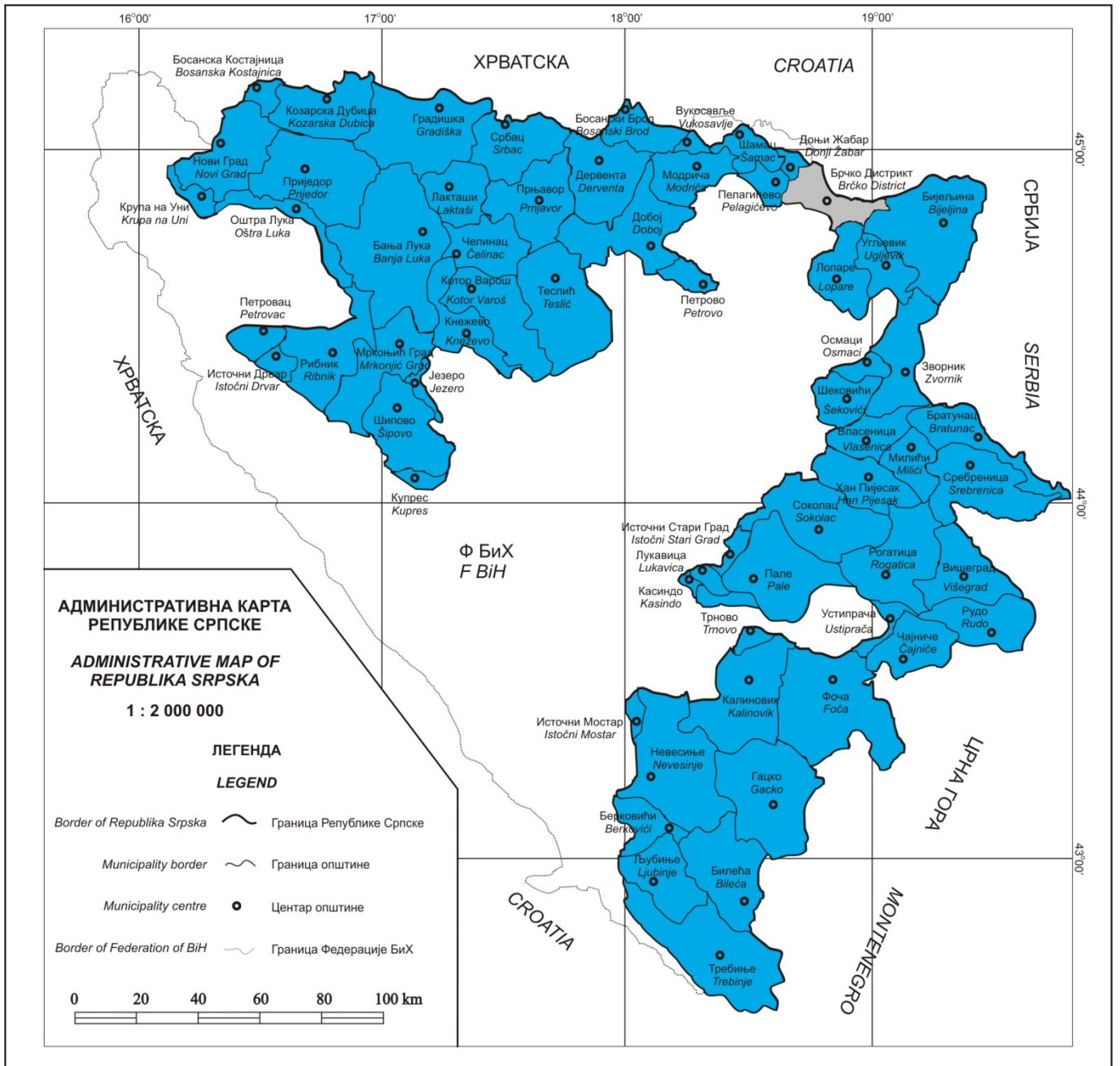
БРУТО ДОМАЋИ ПРОИЗВОД ЗА 2009. ГОДИНУ - концепт SNA 8 222 974 000 KM
GROSS DOMESTIC PRODUCT, YEAR 2009 (SNA CONCEPT)

БРУТО ДОМАЋИ ПРОИЗВОД ЗА 2010. ГОДИНУ - концепт SNA 8 308 120 000 KM
GROSS DOMESTIC PRODUCT, YEAR 2010 (SNA CONCEPT)

¹⁾ Извор: Републичка управа за геодетске и имовинско-правне послове
Source: Republic Administration for Geodetic and Property-Legal Affairs

²⁾ Процјена броја становника је ревидирана на основу података виталне статистике од 2002. године.
Estimated number of citizens was revised on the basis of Vital statistics data from 2002.

³⁾ Број насеља усаглашен на основу базе статистичких кругова преузетих од Републичке управе за геодетске и имовинско-правне послове
Number of settlements in accordance with the database of statistical areas taken over from the Republic Administration for Geodetic and Property-Legal Affairs



Индустријска производња остварена у периоду јануар – јун 2012. године у односу на исти период 2011. године мања је за 4,2%. Од укупно 27 индустријских области, у 20 индустријских области је забиљежен пад индустријске производње. На укупан пад индустријске производње највише је утицало смањење производње производа од осталих минерала (област 26), производње основних метала (област 27), производње коже и предмета од коже и обуће (област 19), те смањење производње у 14. области – Вађење осталих руда и камена и у 40. области – Производња и снабдијевање ел. енергијом, гасом, паром и топлим водом.

Посматрано по економској намјени индустријских производа у периоду јануар – јун 2012. године у односу на исти период прошле године забиљежен је пад производње енергије за 1,5%, нетрајних производа за 8,3% и интермедијарних производа за 8,7%, док је производња капиталних производа већа за 7,6% и трајних производа за 0,4%.

Индустријска производња остварена у јуну 2012. године у односу на просјечну мјесечну производњу у 2011. години мања је за 1,6%, у односу на исти мјесец прошле године мања је за 5,6%, док је у односу на претходни мјесец текуће године већа за 4,2%.

Подаци дати у овом Билтену добијени су на основу Мјесечног извјештаја индустрије (ИНД-1). Извјештај ИНД-1 подносе у узорак изабрана предузећа чија је претежна дјелатност по Класификацији дјелатности (КД) разврстана у подручја: вађење руда и камена, прерађивачка индустрија и производња и снабдијевање електричном енергијом, гасом и водом. Узорком су обухваћене и индустријске јединице неиндустријских предузећа.

Индустријска производња обухвата готову производњу у натуралном облику, без обзира да ли се тај производ у цјелини или дјелимично даље прерађује у предузећу или се као финални производ испоручује изван предузећа. У готову производњу не укључује се недовршена производња, све док у процесу производње не достигне фазу која је у Номенклатури исказана као посебан производ са одређеном шифром и називом.

Индекс индустријске производње показује резултате цјелокупне индустријске дјелатности. Истовремено, обрачун индекса индустријске производње представља уопштавање и агрегирање великог броја података о појединим производима. Индекс индустријске производње показује сумарне резултате активности по областима и цијеле индустрије.

Методологија која се примјењује за израчунавање индекса индустријске производње је заснована на препорукама Статистичке канцеларије ЕУ које се односе на краткорочне статистике.

Индекси индустријске производње израчунавају се коришћењем Laspeyres-ове формуле, те базних цијена и пондера у чијој је основи додана вриједност из 2005. године.

Мјесечни индекси изражавају стварно постигнуту готову производњу одређеног мјесеца из које нису елиминисане сезонске и мјесечне варијације проузроковане различитим бројем радних дана.

Industrial production realised in the period January – June 2012, compared to the same period of the previous year, was 4.2% lower. Industrial production covers 27 industrial divisions and a decrease was recorded in 20 of these. A decrease of industrial production was strongly influenced by decrease in Mfr. of other non-metallic mineral products (division 26), Mfr. of basic metals (division 27), Leather tanning and dressing: mfr. of luggage, shoes etc. (division 19), production in Other mining and quarrying (division 14) and Electricity, gas and hot water supply (division 40).

By economic purpose of industrial products, in the period January – June 2012 compared to the same period of the previous year production of energy was 1.5% lower, non - durable consumer goods 8.3% lower and intermediate goods 8.7% lower, while production of capital goods was 7.6% higher and durable consumer goods 0.4% higher.

Industrial production realised in June 2012 compared to the average monthly production in 2011 was 1.6% lower and compared to the same month of 2011 it was 5.6% lower, while compared to May 2012 was 4.2% higher.

Data presented in this Bulletin were obtained through the Monthly Report on Industry (IND-1). The report IND-1 is submitted by sample enterprises whose principal activity according to the Classification of activities is classified into the following sections: Mining and quarrying, Manufacturing and Electricity, gas and water supply. Industrial units of non-industrial enterprises are also covered by the sample.

Industrial production covers total production in natural form, regardless of product being manufactured further in total or partially in an enterprise or being delivered out of the enterprise. Unfinished products are not included in the volume of finished products before reaching a certain phase in the process of production, determined by the Nomenclature as a special product with certain code and name.

Index of industrial production presents results of overall industrial activity. At the same time, account of index of industrial production represents generalisation and aggregation of a large number of data on special products. Index of industrial production represents summary results of activities of all divisions and industry as a whole.

Methodology used for calculating indices of industrial production is based on the recommendations of EUROSTAT which refer to short-term statistics.

Indices of industrial production are calculated using the Laspeyres's formula, as well as base prices and weights based on the value added from 2005.

Monthly indices present the real achieved production in certain month from which seasonal and monthly variations, caused by varying number of working days, are not eliminated.

ОБЛАСТИ - ШИФРЕ И НАЗИВИ / DIVISIONS - CODES AND NAMES

Вађење каменог и мрког угља, лигнита и тресета	10	<i>Mining of coal and lignite, extraction of peat</i>
Вађење руда метала	13	<i>Mining of metal ores</i>
Вађење осталих руда и камена	14	<i>Mining and quarrying</i>
Производња прехранбених производа и пића	15	<i>Manufacture of food products and beverages</i>
Производња дуванских производа	16	<i>Manufacture of tobacco products</i>
Производња текстилних предива и тканина	17	<i>Manufacture of textiles</i>
Производња одјевних предмета, дорада и бојење крзна	18	<i>Manufacture of wearing apparel, dressing and dyeing of fur</i>
Производња коже и предмета од коже и обуће	19	<i>Tanning & dressing of leather</i>
Прерада и производи од дрвета и плуте	20	<i>Manufacture of wood</i>
Производња целулозе, папира и производа од папира	21	<i>Manufacture of pulp, paper and paper products</i>
Издавачка дјел., штампање и репродукција снимљених медија	22	<i>Publishing, printing and reproduction of recorded media</i>
Производња кокса и деривата нафте	23	<i>Manufacture of coke and refined petroleum products</i>
Производња хемикалија и хемијских производа	24	<i>Manufacture of chemicals and chemical products</i>
Производња производа од гуме и пластике	25	<i>Manufacture of rubber and plastic products</i>
Производња производа од осталих минерала	26	<i>Manufacture of other non-metallic mineral products</i>
Производња основних метала	27	<i>Manufacture of basic metals</i>
Производња металних производа, осим машина	28	<i>Mfr. of fabricated metal products, except machinery and equipment</i>
Производња осталих машина и уређаја	29	<i>Manufacture of machinery and equipment n.e.c.</i>
Производња канцеларијских и рачунарских машина	30	<i>Manufacture of office machinery and computers</i>
Производња других електричних машина и апарата	31	<i>Manufacture of electrical machinery and apparatus n.e.c.</i>
Производња радио, ТВ и комуникационе опреме	32	<i>Mfr. of radio, television, and commun. equipment and apparatus</i>
Производња медицинских, прецизних и оптичких инструмената	33	<i>Manufacture of medical, precision and optical instruments</i>
Производња моторних возила и приколица	34	<i>Manufacture of motor vehicles and trailers</i>
Производња осталих саобраћајних средстава	35	<i>Manufacture of other transport equipment</i>
Производња намјештаја и сличних производа	36	<i>Manufacture of furniture, manufacturing n.e.c.</i>
Рециклажа	37	<i>Recycling</i>
Произ. и снабд. ел. енергијом, гасом, паром и топлим водом	40	<i>Electricity, gas, steam and hot water supply</i>

1.1. ИНДЕКСИ ИНДУСТРИЈСКЕ ПРОИЗВОДЊЕ
INDICES OF INDUSTRIAL PRODUCTION

Ø2011=100

	Укупно <i>Total</i>	Област <i>Division</i>								
		10	13	14	15	16	17	18	19	
<u>I-VI 2012</u> I-VI 2011	95,8	97,7	106,5	69,3	100,3	35,1	50,4	85,5	77,5	<u>I-VI 2012</u> I-VI 2011
2011										2011
јул	105,7	104,6	116,1	140,2	101,0	74,5	103,6	100,9	107,2	July
август	103,3	111,4	102,5	132,8	117,1	62,9	168,4	93,0	60,2	August
септембар	97,8	81,1	134,7	177,8	122,2	86,1	114,0	105,2	106,7	September
октобар	106,7	108,7	108,0	112,7	111,4	44,2	102,4	110,7	101,4	October
новембар	108,4	128,4	120,0	96,1	101,1	137,0	70,2	121,5	88,8	November
децембар	104,7	115,1	90,0	57,5	105,5	285,5	70,2	98,0	97,2	December
2012										2012
јануар	87,5	105,6	62,8	19,2	79,2	32,6	65,0	93,9	101,0	January
фебруар	80,2	80,5	49,9	9,3	68,8	20,7	39,0	84,5	102,7	February
март	96,9	101,8	104,3	45,5	92,9	46,6	51,5	66,4	84,3	March
април	91,9	58,4	108,5	75,9	98,3	25,6	38,8	82,4	49,4	April
мај	94,4	90,7	108,4	97,1	100,2	23,3	44,0	68,7	80,2	May
јун	98,4	101,5	129,4	87,7	103,7	30,3	49,8	92,3	77,0	June

1.1. ИНДЕКСИ ИНДУСТРИЈСКЕ ПРОИЗВОДЊЕ (наставка)
INDICES OF INDUSTRIAL PRODUCTION (continued)

Ø2011=100

	Област <i>Division</i>										
	20	21	22	23	24	25	26	27	28		
<u>I-VI 2012</u> I-VI 2011	100,5	96,0	93,8	99,3	128,3	82,2	71,4	85,7	98,0	<u>I-VI 2012</u> I-VI 2011	
2011										2011	
јул	117,8	92,9	100,1	111,1	101,1	118,4	138,6	108,7	99,3	July	
август	108,2	102,2	101,0	86,2	112,1	107,8	146,1	95,6	79,5	August	
септембар	117,3	102,6	94,8	111,6	123,7	128,7	119,2	102,2	122,3	September	
октобар	112,6	104,3	100,3	113,5	128,3	92,4	128,0	108,5	99,8	October	
новембар	105,7	95,0	117,0	101,0	95,9	111,1	119,5	113,6	113,8	November	
децембар	95,1	106,4	129,1	123,6	104,1	128,4	46,2	102,3	120,4	December	
2012										2012	
јануар	47,9	93,6	112,0	112,4	99,6	52,7	17,4	76,2	65,2	January	
фебруар	43,0	81,9	94,2	99,5	92,3	43,5	11,5	53,3	75,0	February	
март	103,5	97,7	74,5	65,7	117,8	71,7	60,5	102,1	96,0	March	
април	107,5	100,8	72,3	51,2	126,6	78,2	81,0	98,0	99,7	April	
мај	118,5	99,0	83,7	111,3	116,9	87,7	89,2	86,6	102,8	May	
јун	125,5	100,1	86,2	109,2	132,7	88,1	99,2	71,5	115,1	June	

1.1. ИНДЕКСИ ИНДУСТРИЈСКЕ ПРОИЗВОДЊЕ (наставак)
INDICES OF INDUSTRIAL PRODUCTION (continued)

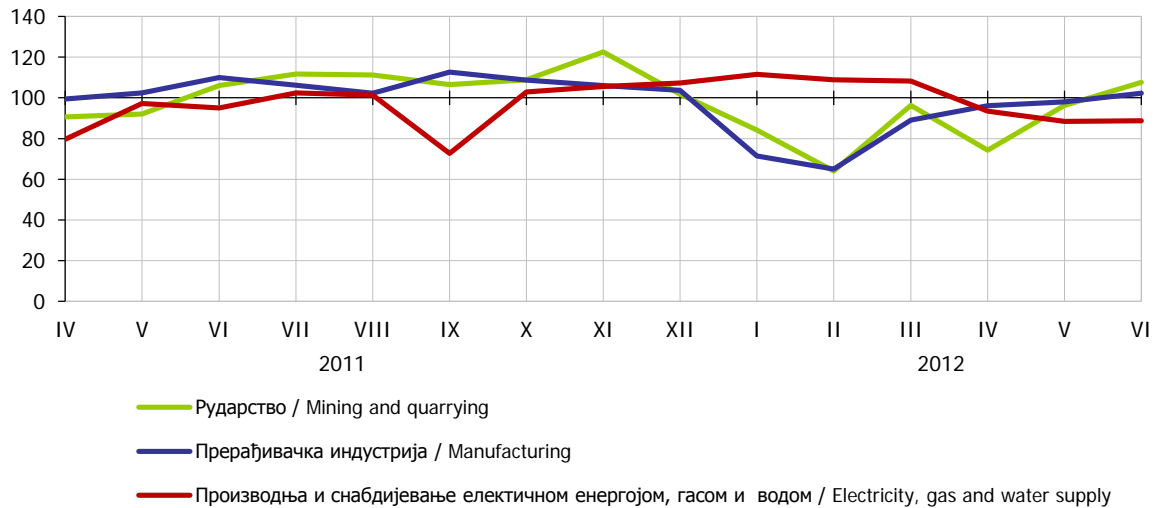
Ø2011=100

	Област Division										
	29	30	31	32	33	34	35	36	37	40	
I-VI 2012 I-VI 2011	139,5	76,9	78,9	206,9	77,9	62,1	129,7	97,2	64,5	98,7	I-VI 2012 I-VI 2011
2011											2011
јул	81,9	108,6	96,9	101,0	70,7	140,1	75,9	91,0	115,8	102,4	July
август	39,1	88,0	81,4	89,8	40,2	68,0	72,6	109,9	103,2	101,4	August
септембар	87,2	82,3	120,6	91,3	119,6	101,3	60,7	95,3	81,3	72,7	September
октобар	129,6	84,3	99,2	81,3	68,5	69,5	138,9	112,9	64,1	102,8	October
новембар	175,6	92,5	106,9	94,4	105,0	73,4	84,7	101,1	69,4	105,6	November
децембар	193,2	86,3	80,0	94,0	133,4	110,7	110,1	103,3	93,8	107,4	December
2012											2012
јануар	36,0	63,3	55,5	-	62,7	43,2	58,5	102,9	60,0	111,6	January
фебруар	44,3	86,5	66,9	-	81,2	78,4	80,8	93,6	38,3	108,9	February
март	76,7	91,8	78,7	111,6	145,9	25,3	142,3	79,7	86,4	108,3	March
април	236,6	90,1	88,0	303,0	104,0	69,0	203,1	111,3	114,5	93,5	April
мај	118,0	97,8	95,6	493,3	65,8	92,6	197,8	89,3	68,4	88,5	May
јун	176,7	76,5	100,8	433,2	56,4	87,0	169,7	93,0	66,1	88,8	June

1.2. ИНДЕКСИ ИНДУСТРИЈСКЕ ПРОИЗВОДЊЕ ПО НАМЈЕНИ
INDICES OF INDUSTRIAL PRODUCTION BY PURPOSE

Ø2011=100

	Укупно Total	Енергија Energy	Интермедијарни производи, осим енергије Intermediate goods except energy	Капитални производи Capital goods	Трајни производи за широку потрошњу Durable consumer goods	Нетрајни производи за широку потрошњу Non-durable consumer goods	
I-VI 2012 I-VI 2011	95,8	98,5	91,3	107,6	100,4	91,7	I-VI 2012 I-VI 2011
2011							2011
јул	105,7	103,0	114,2	98,3	93,0	101,7	July
август	103,3	103,0	108,9	68,3	105,4	105,0	August
септембар	97,8	75,4	120,0	110,6	94,0	114,7	September
октобар	106,7	104,3	110,6	105,9	103,6	107,0	October
новембар	108,4	110,2	109,8	112,3	94,7	101,8	November
децембар	104,7	109,4	90,2	134,1	102,7	109,1	December
2012							2012
јануар	87,5	110,4	57,0	57,2	100,3	88,1	January
фебруар	80,2	102,8	48,5	79,6	87,7	75,2	February
март	96,9	105,9	91,9	100,8	72,7	83,6	March
април	91,9	85,1	97,9	124,3	138,0	83,4	April
мај	94,4	89,5	101,1	116,7	105,9	87,4	May
јун	98,4	91,9	102,4	135,2	104,1	96,4	June



Графикон 1. Индекси индустријске производње по подручјима, 2011=100
Graph 1. Indices of industrial production by section, 2011=100

Број запослених у индустрији у јуну 2012. године у односу на претходни мјесец текуће године мањи за 0,4%, у односу на просјечан мјесечни број запослених у 2011. години мањи је за 1,2% и у односу на исти мјесец прошле године за 1,5%.

Број запослених у индустрији у периоду јануар–јун 2012. године у поређењу са истим периодом прошле године мањи је за 1,9%.

Индекси запослених у индустрији добијају се агрегирањем броја запослених радника крајем мјесеца према кадровској евиденцији предузећа укључујући раднике управе, као и помоћних радионица које врше услуге за сопствено предузеће. Нису обухваћени подаци о броју запослених у неиндустријским дјелатностима предузећа. Подаци обухватају и број запослених радника у јединицама које се баве индустријском производњом, а налазе се у саставу неиндустријских предузећа.

Number of employees in industry in June 2012, compared to May 2012, was 0.4% lower, compared to the average monthly number of employees in 2011, was 1.2% lower, and compared to the same month of 2011 it was 1.5% lower.

Number of employees in industry in the period January-June 2012, compared to the same period of the previous year, was 1.9% lower.

Indices on employees in industry cover the number of employees at the end of a reporting month according to the personnel files in enterprises, including employees who were engaged in management activities and in subsidiary workshops which provide services for their own enterprise, but excluding those who were engaged in non-industrial activities of enterprises. Number of employees in industrial units of non-industrial enterprises is also covered by these data.

1.3. ИНДЕКСИ ЗАПОСЛЕНИХ У ИНДУСТРИЈИ INDICES OF EMPLOYEES IN INDUSTRY

2011=100

	Укупно Total	Област Division								
		10	13	14	15	16	17	18	19	
I–VI 2012	98,1	100,1	104,1	80,3	94,3	83,7	104,2	84,7	109,6	I–VI 2012
I–VI 2011										I–VI 2011
2011										2011
јул	100,1	101,0	105,5	100,2	99,5	97,7	100,3	91,1	101,5	Јуly
август	100,4	100,0	103,6	97,3	101,4	96,5	100,1	91,6	102,2	August
септембар	100,3	99,9	102,5	94,4	100,5	93,7	101,7	94,8	103,2	September
октобар	100,0	99,4	102,9	94,3	99,9	92,0	103,2	94,5	103,5	October
новембар	99,3	99,1	102,4	93,5	98,4	92,0	104,9	93,2	103,3	November
децембар	99,0	99,3	101,1	93,0	98,0	90,9	106,2	94,0	103,8	December
2012										2012
јануар	97,6	99,3	97,1	87,2	97,0	89,2	104,2	93,9	103,5	January
фебруар	97,6	99,1	97,4	85,4	97,0	87,5	104,5	91,2	104,8	February
март	97,7	100,1	101,6	84,3	93,4	87,5	99,9	89,1	104,5	March
април	98,8	100,2	102,4	84,5	93,3	89,2	98,8	92,7	106,5	April
мај	99,2	101,6	102,8	84,7	93,9	90,3	100,6	91,0	109,0	May
јун	98,8	101,8	104,6	76,2	93,7	89,7	100,4	84,7	110,1	June

1.3. ИНДЕКСИ ЗАПОСЛЕНИХ У ИНДУСТРИЈИ (наставак)
INDICES OF EMPLOYEES IN INDUSTRY (continued)

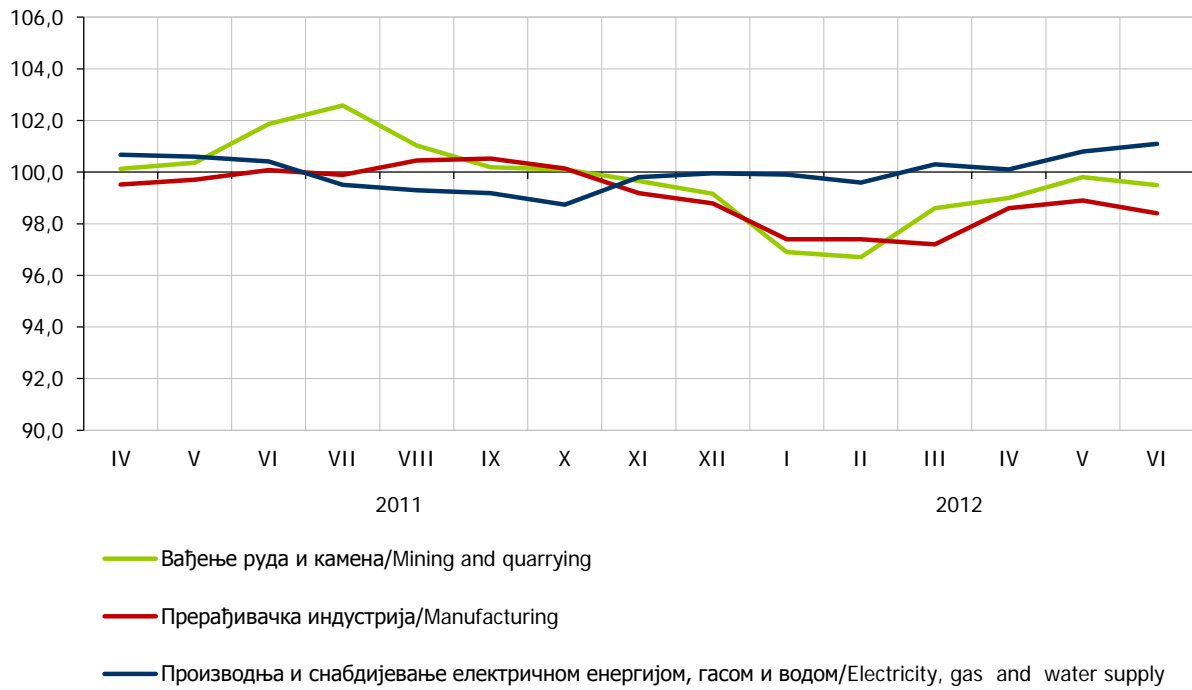
Ø2011=100

	Област Division									
	20	21	22	23	24	25	26	27	28	
I-VI 2012 I-VI 2011	99,6	98,5	96,3	95,9	102,6	94,0	88,1	98,6	95,3	I-VI 2012 I-VI 2011
2011										2011
јул	103,5	99,2	98,8	99,1	100,8	101,2	100,4	99,4	99,7	July
август	103,6	99,7	98,0	98,6	100,1	98,7	100,4	99,5	100,7	August
септембар	103,4	99,7	99,6	98,3	100,2	98,5	98,5	99,8	100,2	September
октобар	102,8	99,0	100,0	98,5	101,3	99,8	97,5	100,3	99,6	October
новембар	100,1	98,8	97,5	98,3	99,8	98,8	97,3	100,5	99,1	November
децембар	98,5	99,4	98,0	98,6	99,4	98,5	95,6	99,3	98,4	December
2012										2012
јануар	94,3	99,0	96,5	98,1	98,3	95,1	92,8	98,8	96,6	January
фебруар	94,5	99,4	97,7	97,4	101,7	95,3	91,6	98,3	95,9	February
март	96,9	99,2	96,7	96,8	103,7	93,7	90,3	100,9	95,6	March
април	98,7	98,8	97,5	97,1	103,4	95,3	86,8	102,4	95,9	April
мај	100,3	99,2	98,5	97,3	104,2	94,7	88,2	95,9	94,9	May
јун	100,8	99,5	98,5	97,3	103,0	94,2	88,0	96,7	95,1	June

1.3. ИНДЕКСИ ЗАПОСЛЕНИХ У ИНДУСТРИЈИ (наставак)
INDICES OF EMPLOYEES IN INDUSTRY (continued)

Ø2011=100

	Област Division										
	29	30	31	32	33	34	35	36	37	40	
I-VI 2012 I-VI 2011	117,0	110,4	97,3	78,3	99,3	94,5	96,1	94,4	102,1	99,7	I-VI 2012 I-VI 2011
2011											2011
јул	100,1	98,9	100,0	109,3	104,2	101,2	99,7	97,6	100,6	99,5	July
август	99,7	104,0	102,0	109,3	104,5	101,2	99,6	97,7	101,3	99,3	August
септембар	108,1	104,7	99,1	111,9	103,9	99,8	99,2	98,2	99,4	99,2	September
октобар	100,1	107,7	98,7	117,1	99,8	99,3	98,5	96,9	100,0	98,7	October
новембар	103,0	110,1	96,9	88,5	95,9	97,6	98,3	94,9	99,4	99,8	November
децембар	101,2	111,1	97,5	88,5	95,4	96,1	97,9	94,0	98,1	100,0	December
2012											2012
јануар	101,3	101,1	97,0	65,1	94,8	95,9	97,7	93,8	101,3	99,9	January
фебруар	100,8	103,0	95,6	65,1	95,9	95,9	97,6	94,5	101,9	99,6	February
март	109,0	102,8	97,2	78,1	98,3	95,1	97,1	97,5	101,9	100,3	March
април	130,4	106,9	100,0	88,5	101,8	95,1	97,1	99,6	103,8	100,1	April
мај	132,1	107,9	100,1	78,1	100,7	94,6	96,9	100,2	103,2	100,8	May
јун	114,0	100,4	99,8	75,5	100,7	94,6	97,1	100,1	101,9	101,1	June



Графикон 2. Индекси запослених у индустрији по подручјима, Ø2011=100
 Graph 2. Indices of employees in industry by section, Ø2011=100

Подаци о производњи, продаји и залихама шумских сортимената добијени су на основу Мјесечног извјештаја о производњи шумских сортимената (ШУМ-22). Овим извјештајем су обухваћена сва предузећа из области шумарства која се баве сталном производњом шумских сортимената из шума у државној својини, без обзира да ли им је производња шумских сортимената претежна дјелатност. Од 2002. године подаци о производњи шумских сортимената прикупљају се према Номенклатури производа и услуга шумарства, а која је припремљена на основу Листе карактеристичних дјелатности шумарства коју је израдио Еуростат – Статистичка канцеларија Европске Комисије и објавио као саставни дио Приручника за економске рачуне пољопривреде и шумарства, крајем 1997. године.

Data on production, sale and stocks of forest assortments are based on the Monthly report on production of forest assortments (SUM-22). This report is submitted by all enterprises from the forestry sector producing forest assortments in state forests permanently, regardless of production of forest assortments being their main activity or not. Since the beginning of 2002, data on production of forest assortments have been collected according to the Nomenclature of forestry products and services, which is harmonised with the List of characteristic activities of the forestry industry and which was prepared and published by Eurostat – Statistical Office of the European Communities as an integral part of the Manual on Economic Accounts for Agriculture and Forestry, at the end of 1997.

2.1. ПРОИЗВОДЊА ШУМСКИХ СОРТИМЕНАТА MANUFACTURE OF FOREST ASSORTMENTS

m³

	Укупно Total	Трупци за резање Saw logs for cutting		Целу- лозно дрво Pulpwood	Рудничко дрво Pitprops	Огривно дрво Fuel- wood	Остало дрво ¹⁾ Other wood ¹⁾	
		лишћара broad- leaves	четинара conifers					
2011								
јул	151 009	25 347	43 287	28 151	4 368	46 873	2 983	July
август	222 152	35 572	61 299	41 859	6 434	73 640	3 348	August
септембар	213 286	34 062	58 170	41 490	6 142	70 672	2 750	September
октобар	166 536	24 853	49 012	31 661	5 843	53 003	2 164	October
новембар	157 647	25 298	44 366	30 189	4 719	51 041	2 034	November
децембар	89 394	13 796	26 870	16 320	2 949	29 056	403	December
2012								
јануар	47 959	13 011	7 762	8 544	764	16 343	1 535	January
фебруар	22 282	6 628	3 513	3 847	469	7 261	564	February
март	188 463	45 254	46 993	32 524	5 209	5 5181	3 302	March
април	148 441	24 909	50 814	26 522	5 154	38 390	2 652	April
мај	171 151	28 986	58 523	30 734	6 585	43 835	2 488	May
јун	217 624	37 275	69 465	40 173	8 028	60 277	2 406	June

¹⁾ Садржи стубове за ЕЛ и ТТ, ситно техничко дрво, остало обло дрво, остало дрво за механичку прераду и борове пањеве.

¹⁾ Including posts for EL and TT, technical wood, other round wood, and other wood for mechanical treatment, including pine-blocks.

2.2. ПРОДАЈА ШУМСКИХ СОРТИМЕНАТА
SALE OF FOREST ASSORTMENTSm³

	Укупно <i>Total</i>	Трупци за резање <i>Saw logs for cutting</i>		Целу- лозно дрво <i>Pulpwood</i>	Рудничко дрво <i>Pitprops</i>	Огривно дрво <i>Fuel- wood</i>	Остало дрво ¹⁾ <i>Other wood¹⁾</i>	
		лишћара <i>broad- leaves</i>	четинара <i>conifers</i>					
2011								
јул	182 592	30 107	50 943	33 453	5 717	59 446	2 926	<i>July</i>
август	226 073	35 422	59 704	41 465	7 267	78 288	3 927	<i>August</i>
септембар	230 970	37 378	62 148	42 787	7 220	77 853	3 584	<i>September</i>
октобар	193 929	28 575	54 198	38 458	7 517	62 942	2 239	<i>October</i>
новембар	167 289	27 776	50 166	32 929	6 392	47 670	2 356	<i>November</i>
децембар	95 069	16 385	29 370	15 127	3 174	30 207	806	<i>December</i>
2012								
јануар	27 834	9 974	4 694	4 913	148	7 627	478	<i>January</i>
фебруар	20 940	6 302	5 170	2 306	160	6 703	299	<i>February</i>
март	139 094	38 014	36 013	22 675	3 428	36 609	2 355	<i>March</i>
април	151 077	27 716	50 412	26 149	6 721	38 178	1 901	<i>April</i>
мај	168 176	29 442	55 974	32 737	7 526	39 659	2 838	<i>May</i>
јун	221 243	38 971	68 374	39 875	8 970	61 574	3 479	<i>June</i>

2.3. ЗАЛИХЕ ШУМСКИХ СОРТИМЕНАТА²⁾
STOCKS OF FOREST ASSORTMENTS²⁾m³

	Укупно <i>Total</i>	Трупци за резање <i>Saw logs for cutting</i>		Целу- лозно дрво <i>Pulpwood</i>	Рудничко дрво <i>Pitprops</i>	Огривно дрво <i>Fuel- wood</i>	Остало дрво ¹⁾ <i>Other wood¹⁾</i>	
		лишћара <i>broad- leaves</i>	четинара <i>conifers</i>					
2011								
јул	216 024	18 001	44 597	36 398	4 493	109 419	3 116	<i>July</i>
август	212 243	18 934	46 240	35 812	4 640	104 069	2 548	<i>August</i>
септембар	194 741	16 908	42 514	35 013	4 632	93 963	1 711	<i>September</i>
октобар	167 632	14 057	37 550	26 911	4 073	83 301	1 740	<i>October</i>
новембар	157 917	12 848	31 987	22 982	3 497	85 310	1 293	<i>November</i>
децембар	152 463	10 868	29 727	23 374	3 436	84 051	1 007	<i>December</i>
2012								
јануар	174 311	14 409	32 495	31 165	3 832	90 406	2 004	<i>January</i>
фебруар	169 314	14 696	27 565	33 309	3 993	87 508	2 243	<i>February</i>
март	218 855	22 713	38 585	43 510	5 820	105 061	3 166	<i>March</i>
април	216 487	21 218	39 406	43 014	4 806	104 188	3 855	<i>April</i>
мај	219 345	21 350	42 521	39 299	4 662	107 958	3 555	<i>May</i>
јун	216 273	21 667	44 016	38 401	4 582	105 147	2 460	<i>June</i>

¹⁾ Садржи стубове за ЕЛ и ТТ, ситно техничко дрво, остало обло дрво, остало дрво за механичку прераду и борове пањење.

¹⁾ Including posts for EL and TT, technical wood, other round wood, and other wood for mechanical treatment, including pine-blocks.

²⁾ Обухваћене су залихе код пања, на привременом стоваришту и на главном стоваришту.

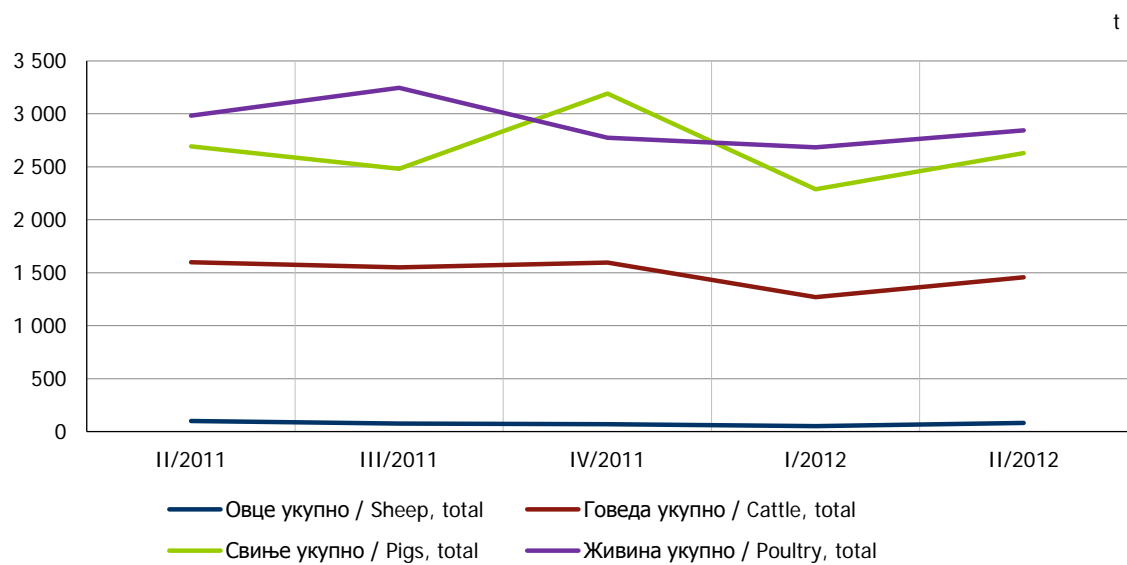
²⁾ Stocks at the stump, temporary storehouse and main storehouse are included.

Подаци објављени у овом Тромјесечном прегледу су резултат реализације Тромјесечног извјештаја о клању стоке и живине у кланицама (ПО-52). Извјештај о клању стоке и живине ради се тромјесечно, посебно за правна лица и њихове дијелове, а посебно за предузетнике. Правни субјекти достављају податке на основу књиговодствене и друге евиденције, док се за предузетничке кланице подаци добијају од надлежних општинских (ветеринарско-инспекцијских) служби на основу расположиве евиденције.

Data published in this Quarterly review are result of the Quarterly report on livestock and poultry slaughter in slaughterhouses (PO-52). Data on slaughter of livestock and poultry are submitted quarterly, separately for legal entities and their units, and separately for entrepreneurs. Legal entities submit data based on bookkeeping and other records, whereas data concerning entrepreneur slaughterhouses are obtained from the approved municipal (veterinarian-inspection) authorities based on available records.

3.1. КЛАЊЕ СТОКЕ И ЖИВИНЕ У КЛАНИЦАМА (ПО ТРОМЈЕСЕЧЈИМА)
SLAUGHTER OF LIVESTOCK AND POULTRY IN SLAUGHTERHOUSES (BY QUARTER)

	Говеда/ Cattle		Свиње/ Pigs		Овце/ Sheep		Живина/ Poultry		
	број number	нето тежина, t net weight, t	број number	нето тежина, t net weight, t	број number	нето тежина, t net weight, t	број number	нето тежина, t net weight, t	
2008									
I	6 747	1 126	14 441	980	1 426	25	1 113 145*	1 509*	1 st
II	6 855	1 241	15 166	1 047	1 602	28	1 659 230	2 252	2 nd
III	7 621	1 377	17 556	1 142	1 669	31	1 643 132	2 204	3 rd
IV	7 682	1 379	22 153	1 453	1 644	31	1 730 835	2 435	4 th
2009									
I	6 934	1 232	18 898	1 316	1 274	23	1 755 041	2 533	1 st
II	8 787	1 571	18 144	1 225	2 499	43	1 746 980	2 416	2 nd
III	8 658	1 466	17 116	1 145	2 618	46	1 997 881	2 771	3 rd
IV	8 487	1 469	22 795	1 561	2 110	36	2 045 408	3 000	4 th
2010									
I	7 069	1 261	22 052	1 616	1 885	31	1 922 709	2 772	1 st
II	8 868	1 475	25 883	1 980	4 369	71	2 325 595	3 354	2 nd
III	12 223	1 909	30 407	2 209	3 975	69	2 212 166	2 986	3 rd
IV	9 777	1 730	35 800	2 272	3 407	54	2 049 144	3 047	4 th
2011									
I	7 149	1 273	27 172	2 027	2 121	36	1 883 690	2 898	1 st
II	9 341	1 600	38 641	2 692	6 331	99	2 019 687	2 982	2 nd
III	9 596	1 549	33 840	2 480	4 643	77	2 240 248	3 245	3 rd
IV	8 873	1 596	44 610	3 193	4 087	71	1 794 071	2 775	4 th
2012									
I	7 304	1 270	30 723	2 287	3 053	51	1 715 340	2 684	1 st
II	8 126	1 456	37 068	2 629	5 093	81	1 897 437	2 843	2 nd
Индекси/ Indices									
<u>II 2012</u> II 2011	87,0	91,0	95,9	97,7	80,7	82,4	93,9	95,3	<u>2nd 2012</u> 2 nd 2011
<u>II 2012</u> I 2012	111,3	114,6	120,7	115,0	166,8	161,0	110,6	105,9	<u>2nd 2012</u> 1 st 2012



Графикон 3. Нето тежина заклане стоке и живине у кланицама по тромјесечјима
Graph 3. Net weight of slaughtered livestock and poultry in slaughterhouses by quarter

Вриједност откупа и продаје производа пољопривреде, шумарства и рибарства у другом тромјесечју 2012. године износила је 96 950 615 КМ. Од тога је вриједност продаје из властите производње правних лица и њихових дијелова износила 74 868 310 КМ или 77,2%, док је вриједност откупа од индивидуалних пољопривредних произвођача износила 22 082 305 КМ или 22,8%.

У другом тромјесечју 2012. године у односу на исто тромјесечје претходне године вриједност откупа и продаје је већа за 11,6%, при чему је вриједност продаје већа за 7,6%, а откупа за 27,6%.

Подаци о откупу и продаји производа пољопривреде, шумарства и рибарства прикупљају се Тромјесечним извјештајем о откупу пољопривредних производа од индивидуалних произвођача (ТРГ-31), Тромјесечним извјештајем о реализацији пољопривредних производа сопствене производње пољопривредних предузећа и земљорадничких задруга (ПО-ТРГ-33) и Тромјесечним извјештајем о оствареној вриједности продаје и просјечној цијени шумских сортимената (ШУМ -33).

Вриједност откупа обрачунава се по цијенама којима су предузећа, која се баве откупом, плаћала индивидуалним произвођачима преузете производе, а вриједност продатих производа обрачунава се по продајним цијенама произвођача. Вриједност откупа, односно продаје не обухвата: ПДВ, вриједност амбалаже, транспортне трошкове, трошкове чувања и ускладиштења, рабат, као ни прописане премије, субвенције и остале новчане подстицаје које произвођачи добијају за испоручене производе.

Подаци који се односе на продају и цијене производа шумарства објављују се по први пут.

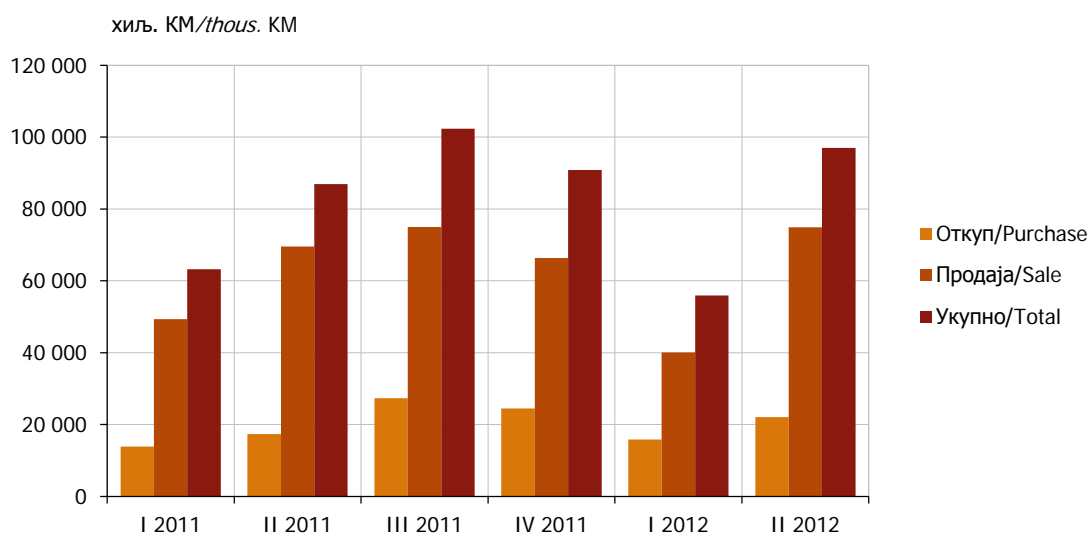
In the second quarter of 2012, total purchase and sale of agricultural, forestry and fishery products amounted to 96 950 615 KM, out of which value of sale from own production of legal entities and their parts was 74 868 310 KM (77.2%) and value of purchase of agricultural products from individual producers was 22 082 305 KM (22.8%).

In the second quarter of 2012, compared to the same quarter of 2011, total sale and purchase value was 11.6% higher, with the sale value being 7.6% higher and purchase value 27.6% higher.

Data on purchase and sale of agricultural, forestry and fishery products were obtained through the Quarterly report on purchase of agricultural products from individual producers (TRG-31), Quarterly report on realisation of agricultural products from own production of agricultural enterprises and co-operatives (PO-TRG-33), and Quarterly report on realised value of sale and average prices of forest assortments (SUM-33).

Value of sale is calculated on the basis of producers' selling prices, while value of purchase is calculated on the basis of prices paid by purchase enterprises to individual producers for purchased products. Value of sale and value of purchase do not cover: VAT, price of packaging, transportation costs, keeping and storage costs, rebate, prescribed bonuses, subventions and other money incentives producers get for delivered products.

Data on sale and prices of products of forestry are published for the first time.



Графикон 1. Вриједност откупа и продаје производа пољопривреде, шумарства и рибарства по кварталима
Graph 1. Value of purchase and sale of agricultural, forestry and fishery products by quarter

3.2. ОТКУПЉЕНИ И ПРОДАТИ ПРОИЗВОДИ ПОЉОПРИВРЕДЕ, ШУМАРСТВА И РИБАРСТВА ПРЕМА ГРУПАМА ПРОИЗВОДА, ДРУГО ТРОМЈЕСЕЧЈЕ 2012. ГОДИНЕ
PURCHASED AND SOLD AGRICULTURAL, FORESTRY AND FISHERY PRODUCTS BY GROUP OF PRODUCTS, 2nd QUARTER OF 2012

	Вриједност у КМ Value in KM		Индекси (по тромјесечјима) Indices (by quarter)		
			II 2012 II 2011		
	откуп purchase	продаја sale	откуп purchase	продаја sale	
УКУПНО	22 082 305	74 868 310	127,6	107,6	TOTAL
Ратарски производи	1 163 352	4 362 803	100,6	202,1	Arable farming products
Воћарски и виноградарски производи	841 492	1 633 739	95,5	58,7	Fruit and wine growing
Сточарски производи	19 045 723	21 882 141	130,0	137,5	Livestock breeding
Производи шумарства	-	44 185 268	-	97,3	Products of forestry
Остали производи	1 031 738	2 804 359	166,1	84,8	Other products

3.3. ПРОСЈЕЧНЕ ЦИЈЕНЕ ОДАБРАНИХ ПРОИЗВОДА ПОЉОПРИВРЕДЕ, ШУМАРСТВА И РИБАРСТВА У ДРУГОМ ТРОМЈЕСЕЧЈУ 2012. ГОДИНЕ
AVERAGE PRICES OF SELECTED AGRICULTURAL, FORESTRY AND FISHERY PRODUCTS, 2nd QUARTER OF 2012

	Јед. мјере Unit of measure	Откуп Purchase	Продаја Sale	КМ
Пшеница, меркантилна	t	419,49	445,66	Wheat, mercantile
Кукуруз у зрну, меркантилни	t	388,34	375,02	Maize, grains, mercantile
Соја, суво зрно	kg	0,69	0,79	Soya, dried grains
Кромпир, меркантилни	kg	0,46	0,30	Potatoes, mercantile
Пасуљ	kg	3,65	-	Beans
Мрква	kg	1,26	-	Carrot
Купус	kg	0,48	-	Cabbage
Јабукe	kg	1,17	0,86	Apples
Крушке	kg	1,96	1,65	Pears
Шљиве за прераду	kg	-	-	Plums for processing
Воћне саднице	ком.	-	2,38	Fruit seedlings
Телад за клање (до 1 године)	kg	6,25	5,55	Calves for slaughter (less than 1 year old)
Јунад за клање (од 1 до 2 године)	kg	4,23	4,02	Cattle for slaughter (between 1 and 2 years old)
Свиње од 80 – 110 kg	kg	3,34	3,15	Pigs (80 to 110 kg)
Јагњад од 2 мјесеца до 1 године	kg	4,39	5,83	Lambs (between 2 months and 1 year old)
Товљени пилићи (бројлери)	kg	-	2,05	Broilers
Јаја, конзумна	ком.	0,20	0,20	Eggs, consumable
Једнодневни пилићи	ком.	-	0,83	Day-old chicken
Млијеко, кравље	l	0,59	0,70	Cow's milk
Мед	kg	9,54	9,59	Honey
Шаран	kg	-	4,42	Carp
Пастрмка	kg	-	5,84	Trout
Трупци четинара	m ³	-	120,79	Logs, coniferous
Трупци лишћара	m ³	-	99,27	Logs, broadleaves
Огрјевно дрво	m ³	-	47,05	Firewood

Вриједност извршених радова у другом тромјесечју 2012. године у односу на претходно тромјесечје већа је за 65,7%, док је у односу на друго тромјесечје 2011. године мања за 15,3% и у односу на просјечну вриједност извршених радова у 2011. години за 18,0%.

Вриједност извршених радова у периоду јануар – јун 2012. године у односу на исти период прошле године мања је за 15,0%.

Просјечан број радника на градилиштима у другом тромјесечју 2012. године у односу на претходно тромјесечје већи је за 33,4% и у односу на просјечан број радника у 2011. години за 1,9%, док је у односу на друго тромјесечје 2011. године мањи за 0,1%.

Укупно извршени ефективни часови у другом тромјесечју 2012. године у односу на претходно тромјесечје већи су за 42,0%, у односу на просјечне извршене ефективне часове рада у 2011. години већи су за 4,8% и у односу на друго тромјесечје 2011. године за 2,5%.

Број завршених станова у другом тромјесечју 2012. године у односу на претходно тромјесечје већи је за 142,4%, док је у односу на просјечан број завршених станова у 2011. години мањи за 9,6% и у односу на друго тромјесечје 2011. године за 18,2%.

Подаци дати у овом прегледу добијени су на основу Мјесечног извјештаја грађевинарства (ГРАЂ-21). Извјештај ГРАЂ-21 подносе пословни субјекти чија је претежна дјелатност, према Класификацији дјелатности заснованој на NACE Rev.1.1, разврстана у подручје F-Грађевинарство, као и грађевинске јединице у саставу неграђевинских пословних субјеката.

Мјесечним извјештајем грађевинарства обухваћени су пословни субјекти чија је годишња вриједност извршених радова $\geq 500\ 000$ КМ.

Вриједност извршених радова формирана је на бази текућих цијена и представља обрачунату вриједност извршених радова, а не вриједност наплаћених радова.

Просјечан број радника на градилиштима формиран је на бази стања у извјештајном тромјесечју. Не укључују се радници ангажовани на административним и инжењерско-техничким пословима.

Укупно извршени ефективни часови добијени су на основу остварених часова у редовном и прековременом раду (без административних и инжењерско-техничких часова), без обзира да ли су плаћени по часу, норми или акорду.

Број завршених станова обухвата станове у новим зградама, дограђеним дијеловима зграде те станове настале пренамјеном нестамбеног простора у стамбени.

Value of performed work in the second quarter of 2012, compared to the previous quarter, was 65.7% higher, compared to the second quarter of 2011, 15.3% lower, and compared to the average value of performed work in 2011, 18.0% lower.

Value of work performed in the period January – June 2012, compared to the same period of the last year, was 15.0% lower.

Average number of workers on construction sites in the second quarter of 2012, compared to the previous quarter, was 33.4% higher, compared to the average number of workers in 2011, 1.9% higher, and compared to the second quarter of 2011, 0.1% lower.

Total performed effective hours in the second quarter of 2012, compared to the previous quarter, were 42.0% higher, 4.8% higher when compared to the average performed effective hours in 2011, and compared to the second quarter of 2011, 2.5% higher.

Number of completed dwellings in the second quarter of 2012, compared to the previous quarter, were 142.4% higher, 9.6% lower when compared to the average number of completed dwellings in 2011, and compared to the second quarter of 2011, 18.2% lower.

Data given in this Review were obtained through the Monthly report on construction work (GRAĐ-21). GRAĐ-21 is submitted by business entities whose predominant activity, according to the Classification of activities based on NACE Rev 1.1 is in the sector F-Construction, as well as by construction units which are in composition of non-construction business entities.

Monthly report on construction covers business entities whose annual value of performed work is higher than or equal to 500 000 KM.

Value of performed work value is based on current prices and presents accounted value of performed work, not the value of work for which payments were collected.

Average number of workers on construction sites is formed on the base of the state in the reporting quarter. It does not include workers engaged in administrative and engineer-technical work.

Total performed effective hours are based on performed hours in regular and overtime work (no administrative and engineer-technical hours), regardless of whether they are paid by hour, norm or chord.

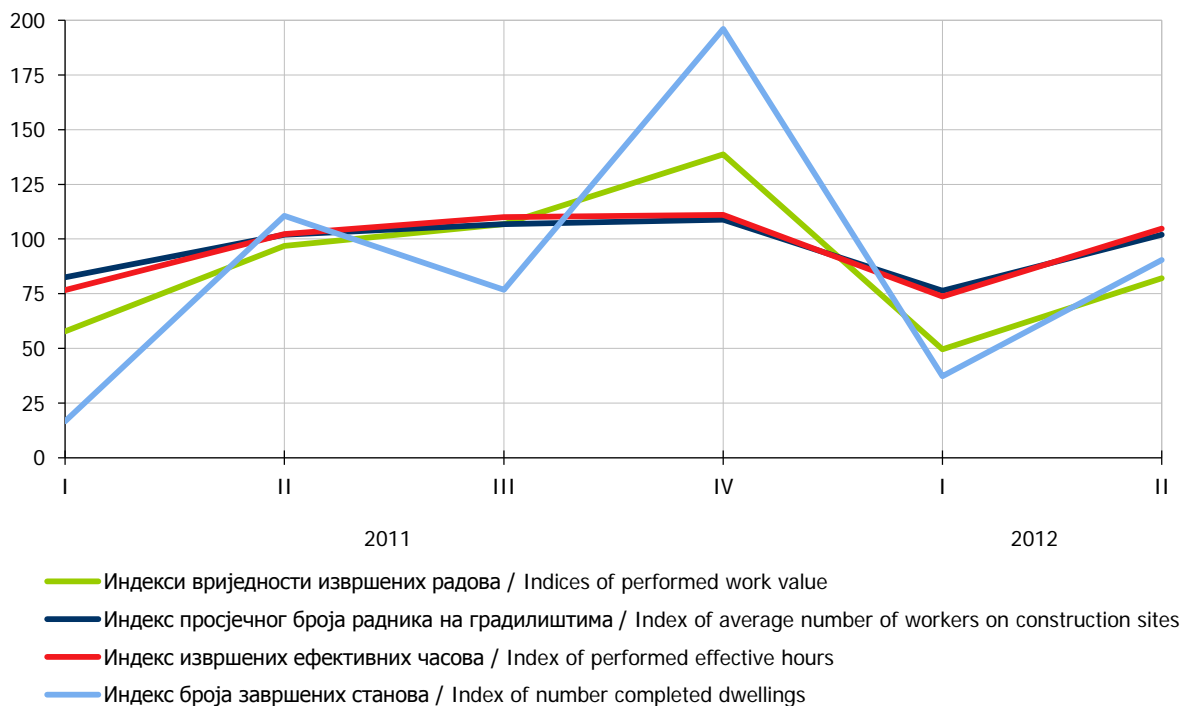
Number of completed dwellings include dwellings in new buildings, new dwellings constructed later as parts of old buildings, as well as dwellings that are a result of the conversion of non residential facilities into residential ones.

4.1. ГРАЂЕВИНСКА АКТИВНОСТ

CONSTRUCTION ACTIVITY

Ø2011=100

	Индекси (по тромјесечјима) Indices (by quarter)			
	II 2012 Ø 2011	II 2012 I 2012	II 2012 II 2011	I-II 2012 I-II 2011
Вриједност извршених радова	Value of performed work			
УКУПНО	82,0	165,7	84,7	85,0
Високоградња	93,7	178,6	96,4	89,7
Нискоградња	77,1	159,8	79,7	82,9
Радници на градилиштима	Workers on construction sites			
Просјечан број	101,9	133,4	99,9	96,7
Укупно извршени ефективни часови	104,8	142,0	102,5	99,8
Завршени станови	Completed dwellings			
Број	90,4	242,4	81,8	100,4
Површина	79,8	201,1	72,6	90,8



Графикон 4. Грађевинска активност, Ø2011=100
Graph 4. Construction activity, Ø2011=100

У жељезничком саобраћају у периоду април–јун 2012. године, у односу на исти период прошле године, превезено је 10,8% више робе и остварено 21,3% више тонских километара. Истовремено је превезено 21,4% више путника и остварено 16,1% више путничких километара.

У друмском теретном саобраћају у периоду април–јун 2012. године у односу на исти период у 2011. години, превезено је 6,9% више робе, са 10,7% мање пређених километара те 19,7% мање остварених тонских километара.

Пређени километри возила путничког саобраћаја већи су за 2,3%, број превезених путника мањи је за 55,7% а остварени путнички километри већи су за 14,7%.

У градско-приградском саобраћају превезено је 16,4% мање путника, са 0,4% мање пређених километара.

Обим поштанских услуга у периоду април–јун 2012. године, у односу на исти период 2011. године, нижи је код писмоносних пошиљки за 35,2%, а код пакетских пошиљки виши за 11%.

Опште дефиниције за превоз

Под појмом *превоз* у саобраћају подразумева се превоз путника и робе од мјеста укрцаја/утовара до мјеста искрцаја/истовара.

Путнички километар представља превоз једног путника на растојању од једног километра.

Тонски километар представља превоз једне тоне робе на растојању од једног километра.

Жељезнички саобраћај

Подаци о превезеним путницима и роби, као и подаци о оствареним путничким и тонским километрима, добијени су на основу тромјесечног извештаја који доставља "Жељезнице Републике Српске", А.Д.

Друмски саобраћај

Подаци о друмском саобраћају односе се на предузећа из области друмског саобраћаја која се баве превозом путника и робе у унутрашњем и међународном превозу.

Није обухваћен превоз путника и робе који, својим превозним средствима, предузећа обављају за сопствене потребе.

Градско-приградски саобраћај

Обухваћен је превоз путника који су остварила предузећа регистрована у области друмског и градског саобраћаја, а која врше услуге превоза путника у градско - приградском саобраћају.

Поштански саобраћај

Подаци о поштанском саобраћају на територији Републике Српске добијени су на основу тромјесечног извештаја који доставља "Предузеће за поштански саобраћај Републике Српске", А.Д.

Писмоносне и пакетне пошиљке у унутрашњем и у међународном промету односе се на отпремљене и примљене пошиљке без транзита.

Платни промет обухвата уплате и исплате поштанским уплатницама, жиро-рачунима, штедним улозима, рачунским књижицама и сл.

Телеграми обухватају отпрему у унутрашњем промету и промету са иностранством, укључујући и транзит.

In railway transport, in the period April-June 2012, compared to the same period of the previous year, transported goods were 10.8% higher, and performed tonne kilometres increased by 21.3%. At the same time, number of transported passengers increased by 21.4%, and realised passenger's kilometres increased by 16.1%.

In road transport of goods, in the period April-June 2012, compared to the same period of the previous year, transported goods increased by 6.9% while covered kilometers decreased by 10.7%, and performed tonne kilometres by 19.7%.

Covered kilometres of vehicles in passenger transport were 2.3% higher, number of transported passengers was 55.7% lower, and performed passenger kilometers were 14.7% higher.

In municipal transport, number of transported passengers decreased by 16.4% and covered kilometres decreased by 0.4%.

During the period April-June 2012, volume of post services, in comparison with the same period of 2011, was 35.2% lower for letters, and 11% higher for parcels.

General definitions for transport

The term transport in traffic means transport of passengers and goods from place of loading/embarkment to place of unloading/disembarkment.

Passenger kilometre represents transportation of one passenger over a distance of one kilometre.

Tonne kilometre represents transportation of one ton of goods over the distance of one kilometre.

Railway transport

Data on transported passengers and goods, as well as data on realised passenger and ton kilometres, are obtained through the quarterly report submitted by the enterprise "Željeznice Republike Srpske", A.D.

Road transport

Road transport data refer to enterprises engaged in road transport activity, transport of passengers and goods in domestic and international transport.

The term does not cover transport of passengers and goods that enterprises perform for their own needs, by their transport means.

Municipal transport

Municipal transport refers to transport of passengers that has been performed by enterprises registered in that area.

Post services

Data on post services on the territory of Republika Srpska are obtained through the quarterly report submitted by the enterprise "Preduzeće za poštanski saobraćaj Republike Srpske", A.D.

Letter and parcel mail in domestic and international traffic refer to mail sent and received without transit.

Payment system covers credit and debit entry on the giro accounts, saving books, and other, done by post order forms.

Telegrams cover deliveries in domestic and international traffic, including transit.

5.1. ЖЕЉЕЗНИЧКИ САОБРАЋАЈ
RAILWAY TRANSPORT

	Превезени путници, у хиљадама <i>Passengers transported, thousand</i>	Остварени путнички километри, у милионима <i>Realised passenger- kilometres, million</i>	Превезена роба, у хиљадама тона <i>Goods transported, thousand tonnes</i>	Тонски km, у милионима <i>Tonne kilometres, million</i>	
2011					2011
јул	35	3	476	41	<i>July</i>
август	33	2	568	46	<i>August</i>
септембар	33	2	474	41	<i>September</i>
октобар	17	1	336	24	<i>October</i>
новембар	7	1	357	26	<i>November</i>
децембар	24	2	450	42	<i>December</i>
2012					2012
јануар	23	2	196	12	<i>January</i>
фебруар	19	1	320	33	<i>February</i>
март	23	2	524	44	<i>March</i>
април	36	2	434	40	<i>April</i>
мај	36	2	453	40	<i>May</i>
јун	30	2	524	40	<i>June</i>

5.2. ДРУМСКИ И ГРАДСКИ САОБРАЋАЈ
ROAD AND MUNICIPAL TRANSPORT

Ø2011=100

	Друмски <i>Road</i>						Градски <i>Municipal</i>		
	превоз путника <i>passenger transport</i>			превоз робе <i>goods transport</i>			превозено путника <i>passengers transported</i>	пређени km аутобуса <i>bus-kilome- tres covered</i>	
	превозено путника <i>passengers transported</i>	путнички km <i>passenger kilometres</i>	пређени km аутобуса <i>bus-kilome- tres covered</i>	превозена роба, тона <i>goods transported, tonnes</i>	тонски km <i>tonne kilometers</i>	пређени km теретних превозних средстава <i>freight transport means- kilometres covered</i>			
<u>I-VI 2012</u> <u>I-VI 2011</u>	58,8	109,8	99,5	102,2	86,3	91,6	61,3	100,0	<u>I-VI 2012</u> <u>I-VI 2011</u>
2011									2011
јул	111,1	112,5	103,8	110,5	144,5	128,9	80,7	88,9	<i>July</i>
август	113,1	113,5	104,4	116,3	150,0	129,7	75,5	89,5	<i>August</i>
септембар	122,8	103,8	105,5	111,6	152,9	132,4	107,5	104,3	<i>September</i>
октобар	120,1	103,2	103,0	112,2	143,1	130,2	107,7	104,1	<i>October</i>
новембар	115,0	102,1	97,4	109,2	136,2	124,4	107,2	102,9	<i>November</i>
децембар	126,2	105,3	105,6	105,7	131,2	118,9	112,2	105,0	<i>December</i>
2012									2012
јануар	86,1*	93,7*	91,6*	69,1*	66,1*	72,2*	80,1*	86,0*	<i>January</i>
фебруар	83,2*	78,9*	81,7*	70,3*	68,9*	76,2*	96,7*	90,5*	<i>February</i>
март	100,5*	102,1*	98,5*	95,3*	88,7*	95,7*	110,1*	107,0*	<i>March</i>
април	102,8	109,3	100,0	96,3	83,9	90,2	108,5	103,1	<i>April</i>
мај	109,8	115,7	105,4	125,1	86,6	95,0	112,3	107,4	<i>May</i>
јун	105,4	116,7	103,3	116,6	87,3	96,1	102,4	97,3	<i>June</i>

5.3. ПОШТАНСКО - ТЕЛЕГРАФСКО - ТЕЛЕФОНСКИ САОБРАЋАЈ
POST AND TELECOMMUNICATION SERVICES

хиљада/ thousand

	Писмоносне пошиљке <i>Letter mails</i>			Пакети у унутра- шњем промету <i>Parcels in domestic transport</i>	Број услуга платног промета <i>Number of payment system services</i>	Телеграми <i>Telegrams</i>		
	укупно <i>total</i>	унутрашњи промет <i>domestic</i>	међу- народни промет <i>international transport</i>			број <i>number</i>		
						унутрашњи промет <i>domestic</i>	промет са иностраниством <i>international transport</i>	
2011								2011
јул	1 302	1 237	65	4	662	0,851	-	<i>July</i>
август	1 020	961	59	4	672	0,867	-	<i>August</i>
септембар	1 155	1 087	68	4	597	0,878	-	<i>September</i>
октобар	1 172	1 065	107	4	622	0,793	-	<i>October</i>
новембар	1 142	1 049	93	4	594	0,859	-	<i>November</i>
децембар	1 354	1 272	82	5	637	0,990	-	<i>December</i>
2012								2012
јануар	1 234	1 169	65	4	549	0,768	-	<i>January</i>
фебруар	1 312	1 239	73	3	571	0,912	-	<i>February</i>
март	1 154	1 073	81	4	769	1,006	-	<i>March</i>
април	1 172	1 112	60	3	694	0,895	-	<i>April</i>
мај	1 111	1 049	62	3	693	0,828	-	<i>May</i>
јун	975	916	59	3	704	0,981	-	<i>June</i>

Промет робе у трговини на велико у Републици Српској у другом тромјесечју 2012. године, у односу на исти период 2011. године, већи је за 1,3%.

Промет у трговини на мало у Републици Српској у другом тромјесечју 2012. године, у односу на исти период 2011. године, већи је за 0,9%.

Подацима нису обухваћене приватне меснице, пекаре и самосталне трговинске радње.

Подаци који се објављују у овом прегледу добијени су на основу Тромјесечног извјештаја промета трговине на мало и велико (ТРГ-15), а обухваћена су сва предузећа која се баве прометом робе на мало и велико.

Под прометом робе на велико подразумејева се продаја робе трговини на мало и тзв. великим потрошачима - производним и другим предузећима и установама који купују робу ради прераде, дораде или сопствене потрошње. У промет робе на велико укључује се и продаја с консигнационих складишта и транзитни промет (ако је прокњижен у књигама продавца).

Под прометом робе на мало подразумејева се продаја робе крајњим потрошачима, првенствено становништву за личну потрошњу, за употребу у домаћинству и приватницима за обављање њихове дјелатности (у пољопривреди, занатству, и др). У промет робе на мало укључује се и продаја робе становништву с консигнација, било да се обавља из складишта или из продавнице.

Turnover in wholesale in Republika Srpska in the second quarter of 2012, compared to the same period of 2011, was 1.3% higher.

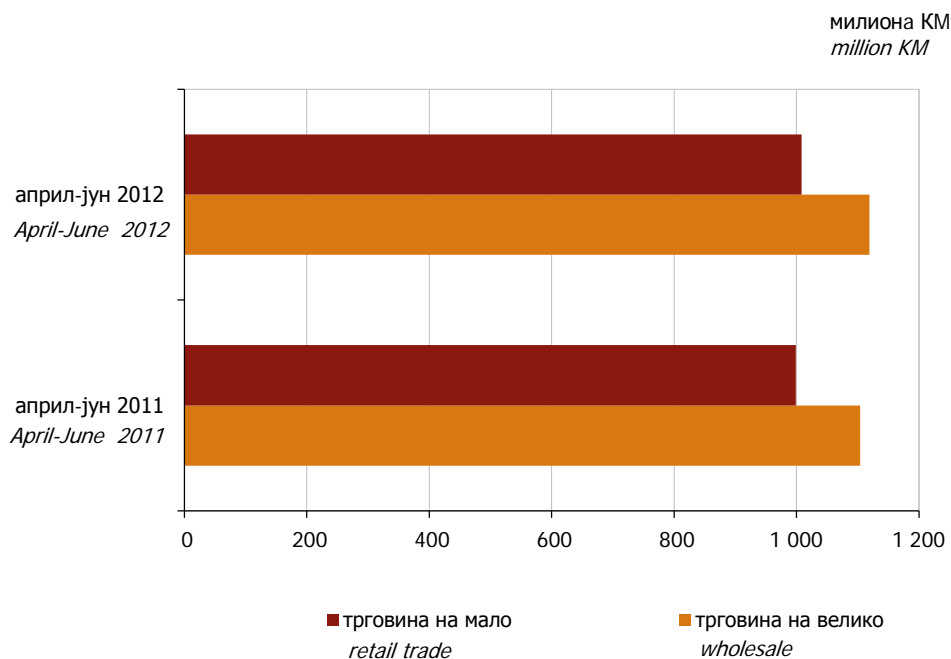
Turnover in retail trade in Republika Srpska, in the second quarter of 2012, compared to the same period of 2011, was 0.9% higher.

Private butcheries, bakeries and trade shops are not covered by these data.

Data published in this review were obtained through the Quarterly report on turnover in wholesale and retail trade (TRG-15), and all enterprises engaged in wholesale and retail trade of goods are covered by the review.

Wholesale turnover of goods refers to sale of goods to retail trade and large consumers - production and other enterprises and institutions buying goods for processing, finalisation or for their own consumption. Wholesale turnover of goods includes sale from consignment storage sites and transit sale turnover (if it is entered in account books of the seller).

Retail trade turnover of goods refers to sale of goods to final consumers, primarily to population for personal consumption and household use, and to private entrepreneurs for performing their activity (agriculture, arts and crafts, etc.). Retail trade includes selling consignment goods to population, whether it is done in storage sites or in shops.



Графикон 5. Промет у трговини на велико и мало у другом тромјесечју 2011. и 2012. године
Graph 5. Turnover in wholesale and retail trade in the second quarter of 2011 and 2012

6.1. ПРОМЕТ И ИНДЕКСИ ПО ГРАНАМА ТРГОВИНСКЕ ДЈЕЛАТНОСТИ И ТРОМЈЕСЕЧЈИМА
TURNOVER AND INDICES BY SUBCLASS OF TRADING ACTIVITIES AND BY QUARTER

хилјада КМ/thousand KM

	Промет/ Turnover	Индекси/ Indices		
		II 2012	II 2012 II 2011	
УКУПАН ПРОМЕТ	2 126 867	101,1	122,4	TOTAL TURNOVER
ТРГОВИНА НА ВЕЛИКО	1 118 564	101,3	118,2	WHOLESALE
50.1 Трговина моторним возилима	11 457	83,4	112,8	50.1 Trade of motor vehicles
50.3 Трговина дијеловима и прибором за моторна возила	37 058	106,8	126,2	50.3 Trade of motor vehicle parts and accessories
51.2 Трговина пољопривредним сировинама и живим животињама	30 483	98,8	101,5	51.2 Trade of agricultural raw materials and live animals
51.3 Трговина храном, пићем и дуваном	350 330	107,0	131,7	51.3 Trade of food, beverages and tobacco
51.4 Трговина предметима за домаћинство	205 996	100,9	106,6	51.4 Trade of household products
51.5 Трговина непољопривредним полупроизводима, отпацама и остацима	398 174	96,6	113,8	51.5 Trade of non-agricultural intermediate goods, wastes and rests
51.8 Трговина машинама, опремом и прибором	29 259	101,6	125,8	51.8 Trade of machines, equipment and accessories
Остала трговина на велико	55 806	107,3	126,2	Other wholesale
ТРГОВИНА НА МАЛО	1 008 303	100,9	127,3	RETAIL TRADE
50.1 Трговина моторним возилима	22 819	97,2	140,7	50.1 Trade of motor vehicles
50.3 Трговина дијеловима и прибором за моторна возила	25 158	105,0	132,3	50.3 Trade of motor vehicle parts and accessories
50.5 Трговина моторним горивима и мазивима	277 631	100,8	125,6	50.5 Trade of motor fuels and lubricants
52.1 Трговина у неспецијализованим продавницама	308 467	103,8	118,3	52.1 Trade in non-specialised stores
52.2 Трговина храном, пићем и дуванским производима у специјализованим продавницама	83 687	98,4	137,4	52.2 Trade of food, beverages and tobacco products in specialised stores
52.3 Трговина фармацевтским, медицинским, козметичким и тоалетним препаратима	91 309	100,0	112,2	52.3 Trade of pharmaceutical, medical, cosmetics and toilette preparations
52.4 Остала трговина у специјализованим продавницама	195 909	98,3	150,8	52.4 Other trade in specialised stores
Остала трговина на мало	3 322	99,6	120,9	Other retail trade

6.2. СТРУКТУРА И ИНДЕКСИ ПО РОБНИМ ГРУПАМА И ТРОМЈЕСЕЧЈИМА
STRUCTURE AND INDICES BY COMMODITY GROUP AND BY QUARTER

	Структура/ Structure %	Индекси/ Indices		
	II 2012	II 2012 II 2011	II 2012 I 2012	
ТРГОВИНА НА ВЕЛИКО				WHOLESALE
УКУПНО	100,0	101,3	118,2	TOTAL
Пољопривредне сировине и живе животиње	2,7	115,4	82,8	Agricultural raw materials and live animals
Прехрамбени производи и алкохолна пића	23,5	106,7	120,8	Food products and alcoholic beverages
Дуван	9,0	108,7	168,5	Tobacco
Фармацеутски производи	7,9	98,0	101,5	Pharmaceutical products
Чврста, течна и гасовита горива	12,7	93,7	101,4	Solid, liquid and gaseous fuels
Грађевински материјал и опрема (дрво и метал)	11,0	92,2	153,5	Construction materials and equipment (wood and metal)
Хемијски производи	2,6	67,8	66,1	Chemical products
Машине, уређаји и прибор	2,5	98,3	120,6	Machinery, equipment and accessories
Остало	28,1	107,6	122,0	Other
ТРГОВИНА НА МАЛО				RETAIL TRADE
УКУПНО	100,0	100,9	127,3	TOTAL
Прехрамбени производи и алкохолна пића	28,0	103,1	119,3	Food products and alcoholic beverages
Дуван	3,1	110,8	129,2	Tobacco
Одјећа и обућа	4,4	103,6	122,7	Clothing and footwear
Намјештај, теписи и кућни апарати за домаћинство	5,4	97,4	106,6	Furniture, carpets and household appliances for domestic use
Фармацеутски производи	5,1	104,7	120,8	Pharmaceutical products
Моторна возила, мотоцикли, дијелови и прибор	5,4	105,5	148,2	Motor vehicles, motorcycles, parts and accessories
Гориво за моторна возила и мотоцикле	16,6	70,5	89,5	Fuel for motor vehicles and motorcycles
Остало	31,9	124,1	181,8	Other

У првих шест мјесеци 2012. године у односу на исти период 2011. године, укупна вриједност извезене робе мања је за 4,1%.

Вриједност увезене робе у Републику Српску, остварена у првих шест мјесеци 2012. године, већа је за 0,7% у односу на исти период претходне године.

У структури робног промета са иностранством по приказаним земљама у извозу највише учествује Италија са 15,9%, а у увозу Србија са 17,1%.

Вриједност извезене робе у Аустрију већа је за 12,3%, Хрватску за 3,7%, Њемачку за 3,6% и у Италију за 1,0%, док је у Мађарску мања за 34,6%, Србију за 7,4% и у Словенију за 3,6%.

Вриједност робе увезене из Мађарске већа је за 33,2%, Њемачке за 16,8%, Италије за 3,5% и из Аустрије за 3,1%, док је из Хрватске мања за 21,0%, Србије за 2,9% и Словеније за 2,3%.

Извор података за статистику спољне трговине је Јединствена царинска исправа о извозу и увозу робе.

Садржај царинске исправе представља међународни стандард и одговара потребама различитих корисника података. За прикупљање и контролу исправности јединствених царинских исправа одговорна је Управа за индиректно опорезивање БиХ. Републички завод за статистику преузима од Управе за индиректно опорезивање БиХ контролисане јединствене царинске исправе које су припремљене за аутоматску обраду података и статистички их обрађује у складу са методолошким препорукама Еуростата.

За потребе статистичког агрегираног приказивања и објављивања података о робној размјени са иностранством, користи се Стандардна међународна трговинска класификација (СМТК рев. 4) и Класификација дјелатности, која је усклађена са европском NACE Rev. 2 класификацијом. У процесу прикупљања података о робној размјени са иностранством користи се Хармонизовани систем (ХС) Међународног савјета за царинску сарадњу, који представља основу националне Царинске тарифе.

In the first six months of 2012, compared to the same period of 2011, total value of exported goods decreased by 4.1%.

Value of imported goods realised in the first six months of 2012 increased by 0.7% compared to the same period of the previous year.

In the structure of foreign trade, the highest participation by country in export was that of Italy with 15.9%, and in import of Serbia with 17.1%.

Value of goods exported to Austria increased by 12.3%, to Croatia by 3.7%, to Germany by 3.6% and to Italy by 1.0%, while value of goods exported to Hungary decreased by 34.6%, to Serbia by 7.4% and to Slovenia by 3.6%.

Value of goods imported from Hungary increased by 33.2%, from Germany by 16.8%, from Italy by 3.5% and from Austria by 3.1%, while value of goods imported from Croatia decreased by 21.0%, from Serbia by 2.9% and from Slovenia by 2.3%.

Source of data for external trade statistics is Single Administrative Document on export and import of goods.

Content of the custom declaration is an international standard and it is adjusted to its multiple users of data. Indirect Taxation Authority is responsible for collection and control of the validity of custom declarations. Republika Srpska Institute of Statistics takes over reviewed customs declarations prepared for automatic data processing from the Indirect Taxation Authority, and performs further statistical analysis according to the basic methodological recommendations of the Eurostat.

For statistical aggregated presentation and publishing of data on external trade, Standard International Trade Classification (SITC Rev. 4) and the Classification of Activities harmonised with NACE rev. 2 Statistical Classification of Economic Activities in the European Community are used. For collecting data on external trade, the Harmonised System of the International Council of Customs Cooperation is referred to, and the national Customs Tariffs based on it, respectively.

7.1. РОБНИ ПРОМЕТ РЕПУБЛИКЕ СРПСКЕ СА ИНОСТРАНСТВОМ – ИЗВОЗ

EXTERNAL TRADE OF REPUBLIKA SRPSKA – EXPORT

	Извоз, хиљада КМ Export, thousand KM				Индекси Indices		
	2010	2011	I–VI 2011	I–VI 2012	2011 2010	I–VI 2012 I–VI 2011	
УКУПНО	2 177 809	2 561 928	1 229 996	1 180 008	117,6	95,9	TOTAL
Србија	383 884	477 210	200 429	185 572	124,3	92,6	Serbia
Словенија	210 368	198 228	98 020	94 535	94,2	96,4	Slovenia
Њемачка	181 613	208 824	94 070	97 414	115,0	103,6	Germany
Аустрија	130 415	198 597	89 016	99 932	152,3	112,3	Austria
Италија	340 505	372 743	186 068	187 951	109,5	101,0	Italy
Хрватска	287 923	334 931	169 443	175 670	116,3	103,7	Croatia
Мађарска	28 703	60 667	29 081	19 015	211,4	65,4	Hungary
Остале земље	614 399	710 729	363 871	319 918	115,7	87,9	Other countries

7.2. РОБНИ ПРОМЕТ РЕПУБЛИКЕ СРПСКЕ СА ИНОСТРАНСТВОМ – УВОЗ

EXTERNAL TRADE OF REPUBLIKA SRPSKA – IMPORT

	Увоз, хиљада КМ Import, thousand KM				Индекси Indices		
	2010	2011	I–VI 2011	I–VI 2012	2011 2010	I–VI 2012 I–VI 2011	
УКУПНО	4 053 084	4 584 193	2 128 808	2 143 929	113,1	100,7	TOTAL
Србија	850 953	823 830	376 673	365 579	96,8	97,1	Serbia
Словенија	202 918	206 558	104 200	101 839	101,8	97,7	Slovenia
Њемачка	233 041	240 366	109 576	128 004	103,1	116,8	Germany
Аустрија	123 940	134 634	67 084	69 144	108,6	103,1	Austria
Италија	356 359	386 492	185 557	192 121	108,5	103,5	Italy
Хрватска	333 271	285 181	150 008	118 497	85,6	79,0	Croatia
Мађарска	103 540	102 353	50 399	67 117	98,9	133,2	Hungary
Остале земље	1 849 061	2 404 779	1 085 311	1 101 629	130,1	101,5	Other countries

7.3. СТРУКТУРА РОБНОГ ПРОМЕТА РЕПУБЛИКЕ СРПСКЕ СА ИНОСТРАНСТВОМ

STRUCTURE OF EXTERNAL TRADE OF REPUBLIKA SRPSKA

%

	Извоз Export			Увоз Import			
	2010	2011	I – VI 2012	2010	2010	I – VI 2012	
УКУПНО	100,0	100,0	100,0	100,0	100,0	100,0	TOTAL
Србија	17,6	18,6	15,7	21,0	18,0	17,1	Serbia
Словенија	9,7	7,7	8,0	5,0	4,5	4,8	Slovenia
Њемачка	8,3	8,2	8,3	5,7	5,2	6,0	Germany
Аустрија	6,0	7,8	8,5	3,1	2,9	3,2	Austria
Италија	15,6	14,5	15,9	8,8	8,4	9,0	Italy
Хрватска	13,2	13,1	14,9	8,2	6,2	5,5	Croatia
Мађарска	1,3	2,4	1,6	2,6	2,2	3,1	Hungary
Остале земље	28,2	27,7	27,1	45,6	52,5	51,4	Other countries

7.4. ИЗВОЗ И УВОЗ ПРЕМА СЕКТОРИМА СТАНДАРДНЕ МЕЂУНАРОДНЕ ТРГОВИНСКЕ КЛАСИФИКАЦИЈЕ
EXPORT AND IMPORT ACCORDING TO THE STANDARD INTERNATIONAL TRADE CLASSIFICATION

хиљада KM/thousand KM

Сектори СМТК	Извоз/Export			Увоз/Import			Section SITC
	I-VI 2011	I-VI 2012	индекс index	I-VI 2011	I-VI 2012	индекс index	
			$\frac{I-VI\ 2012}{I-VI\ 2011}$			$\frac{I-VI\ 2012}{I-VI\ 2011}$	
УКУПНО	1 229 996	1 180 008	95,9	2 128 808	2 143 929	100,7	TOTAL
Храна и живе животиње	74 876	81 567	108,9	269 066	272 991	101,5	Food and live animals
Пића и дуван	6 963	6 391	91,8	59 684	56 126	94,0	Beverages and tobacco
Сирове материје нејестиве, осим горива	263 001	250 621	95,3	78 922	68 966	87,4	Crude materials, inedible, except fuels
Минерална горива и мазива	297 768	227 595	76,4	665 773	641 810	96,4	Mineral fuels, lubricants and related materials
Животињска и биљна уља, масти и воскови	84	37	44,3	6 629	12 912	194,8	Animal and vegetable oils, fats and waxes
Хемијски производи	35 371	44 607	126,1	236 198	282 526	119,6	Chemical and related products
Производи разврстани према материјалу	245 127	239 268	97,6	372 472	365 726	98,2	Manufactured goods classified chiefly by material
Машине и транспортна средства	102 704	93 322	90,9	277 323	276 688	99,8	Machinery and transport equipment
Разни готови производи	203 803	235 884	115,7	162 739	166 103	102,1	Miscellaneous manufactured goods
Производи и трансакције, неспоменути	301	716	237,7	0	79	¹⁾	Commodities and transaction not classified elsewhere in SITC

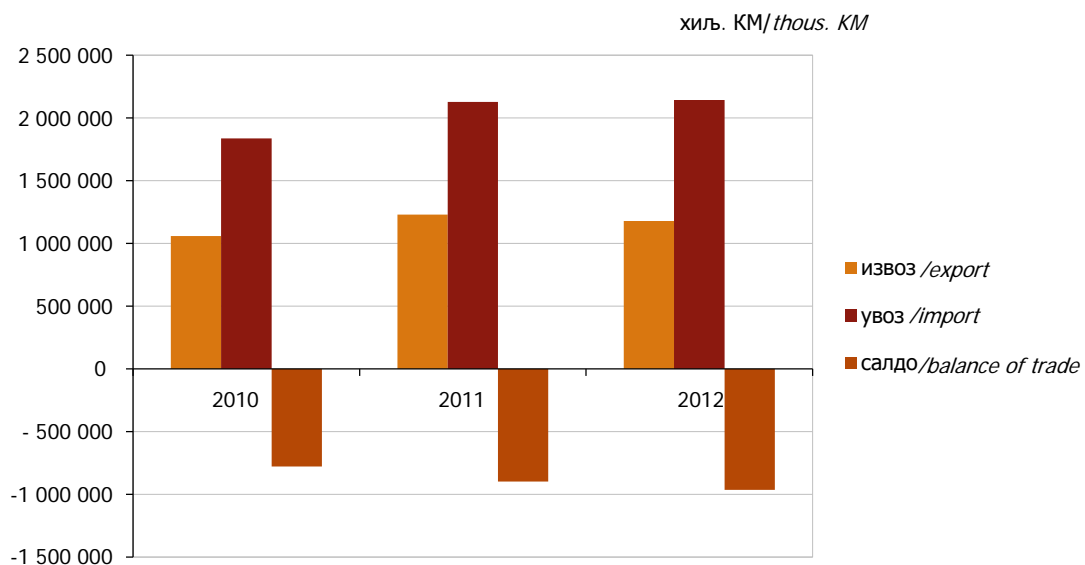
¹⁾ Индекс је већи од 999/ Index is higher than 999

7.5. ИЗВОЗ И УВОЗ ПРЕМА КЛАСИФИКАЦИЈИ ДЈЕЛАТНОСТИ
EXPORT AND IMPORT ACCORDING TO THE CLASSIFICATION OF ACTIVITIES

хиљада КМ/thousand KM

Сектори КД	Извоз/Export			Увоз/Import			Section of NACE
	I – VI 2011	I – VI 2012	индекс index	I – VI 2011	I – VI 2012	индекс index	
			$\frac{I - VI 2012}{I - VI 2011}$			$\frac{I - VI 2012}{I - VI 2011}$	
УКУПНО	1 229 996	1 180 008	95,9	2 128 808	2 143 929	100,7	TOTAL
Пољопривреда, шумарство и риболов	42 750	34 559	80,8	106 645	101 965	95,6	Agriculture, forestry and fishing
Вађење руда и камена	33 400	52 273	156,5	595 055	575 317	96,7	Mining and quarrying
Прерађивачка индустрија	985 000	1 014 373	103,0	1 391 565	1 425 954	102,5	Manufacturing
Производња и снабдијевање електричном енергијом, гасом, паром и климатизација	114 383	30 126	26,3	24 230	24 958	103,0	Electricity, gas, steam and air conditioning supply
Снабдијевање водом; канализација, управљање отпадом и дјелатности санације животне средине	53 084	46 881	88,3	937	3 534	377,2	Water supply; sewerage, waste management and remediation activities
Информације и комуникације	1 378	1 015	73,6	10 158	9 360	92,1	Information and communication
Стручне, научне и техничке дјелатности	-	782	-	209	2 829	1)	Professional, scientific and technical activities
Умјетност, забава и рекреација	-	-	-	9	15	155,8	Arts, entertainment and recreation
Остале услужне дјелатности	-	-	-	-	-	-	Other service activities
Нераспоређено	-	-	-	-	-	-	Unclassified

1) Индекс је већи од 999/ Index is higher than 999

Графикон 6. Спољнотрговински биланс Републике Српске са иностранством за период јануар–јун, по годинама
Graph 6. External trade balance of Republika Srpska for the period January – June, by year

ТУРИЗАМ

Туристичка активност мјерена оствареним бројем ноћења у првих шест мјесеци 2012. године биљежи раст за 7,0% у односу на исти период 2011. године. У бањским мјестима је остварено 111 365 ноћења, што представља повећање за 3,2% у односу на исти период 2011. године. У осталим туристичким мјестима остварено је 101 315 ноћења, што је за 1,4% више у односу на број ноћења остварених у истом периоду 2011. године. Повећање броја ноћења је забиљежено у планинским мјестима за 27,9%.

Подаци о доласцима и ноћењима туриста прикупљени су Мјесечним извјештајем о туристима и ноћењима (ТУ-11), којег достављају угоститељска предузећа и друге организације које пружају услуге смјештаја гостима.

Извори података за састављање извјештаја ТУ-11 су књиге гостију, које воде угоститељска предузећа и друге организације које пружају услуге смјештаја. Подацима је обухваћен број долазака и остварени број ноћења туриста, а не број туриста.

Туристом се сматра свако лице које путује у неко мјесто изван свог пребивалишта и проведе најмање једну ноћ у угоститељском или неком другом објекту за смјештај гостију, а мотиви боравка у угоститељском објекту могу бити: одмор, послови (конгреси, сајмови и изложбе, мисије међународних организација и сл.), здравље, учествовање у спортским догађајима и сл.

Земља припадности госта се одређује на основу држављанства из пасоша или друге одговарајуће путне исправе.

УГОСТИТЕЉСТВО

Промет у другом тромјесечју 2012. године у односу на прво тромјесечје 2012. године већи је за 18,5%.

Промет у другом тромјесечју 2012. године у односу на друго тромјесечје 2011. године већи је за 8,7%.

Подаци о промету у угоститељству прикупљени су Тромјесечним извјештајем угоститељства (УГ-11), од угоститељских и других предузећа која обављају угоститељску дјелатност.

Промет у угоститељству представља књиговодствено обрачунату вриједност извршених угоститељских услуга (смјештај, храна, пића) и других услуга које се уобичајено обављају у угоститељству. У вриједност извршених услуга укључен је и порез на додану вриједност.

Подацима нису обухваћене приватне угоститељске радње.

TOURISM

Tourism activity measured by number of tourist nights in the first six months of 2012 was 7.0% higher compared to the same period of 2011. In spa resorts, 111 365 tourist nights were realised, and this was an increase by 3.2% compared to the same period of 2011. In other tourist resorts, 101 315 tourist nights were realised, which was an increase by 1.4% compared to the number of tourist nights realised in the same period of 2011. Number of tourist nights in mountain resorts increased by 27.9%.

Data on tourist arrivals and tourist nights were obtained through the Monthly report on tourists and nights (TU-11) submitted by catering enterprises and other organisations providing services of guest accommodation.

Guest books maintained by catering enterprises and other organisations providing accommodation to tourists are the main source of data for the report TU-11. This report covers number of tourist arrivals and nights, but not number of tourists.

A tourist is any person traveling to a place other than that of his/her usual place of residence and spending at least one night in a hotel, restaurant or some other accommodation establishment, and whose main purpose of visit may be one of the following: holiday, business (congresses, fairs and expositions, missions of international organisations etc.), health, participation in sports etc.

A guest's country of residence is determined according to citizenship stated in the passport or any other relevant travel document.

HOTELS AND RESTAURANTS

Turnover in the second quarter of 2012, compared to the first quarter of 2012, was 18.5% higher.

Turnover in the second quarter of 2012, compared to the second quarter of 2011, was 8.7% higher.

Data on turnover in hotels and restaurants were obtained through the Quarterly report of hotels and restaurants (UG-11) provided by catering enterprises and other enterprises performing hotel and restaurant activity.

Turnover in hotels and restaurants represents calculated accounting value of performed catering services (accommodation, food, drinks) and other services, usually performed in hotels and restaurants. VAT is included in value of performed services.

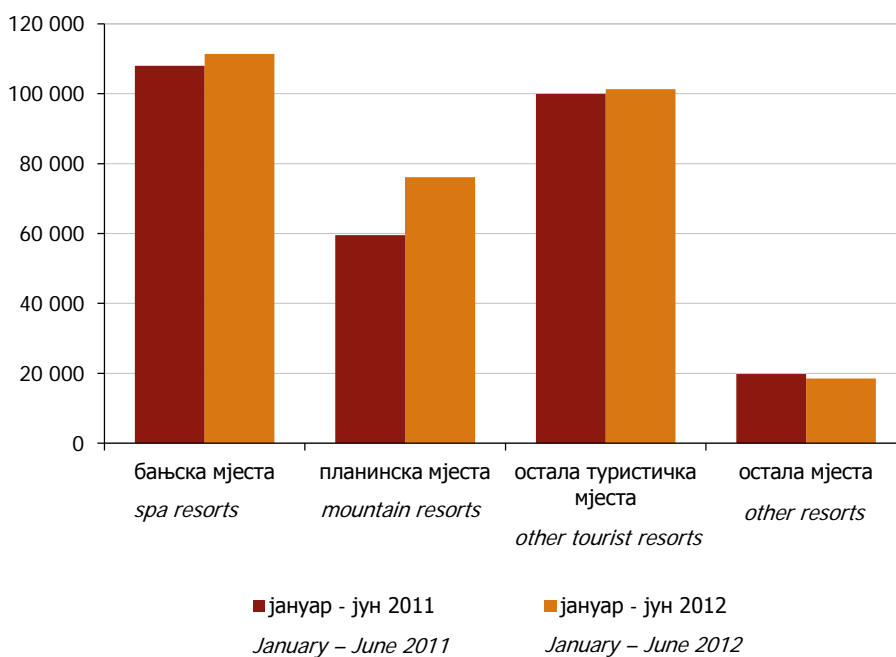
These data do not include private catering establishments.

8.1. БРОЈ ДОЛАЗАКА
NUMBER OF TOURIST ARRIVALS

	Доласци Arrivals					
	укупно <i>total</i>	бањска мјеста <i>spa resorts</i>	планинска мјеста <i>mountain resorts</i>	остала тури- стичка мјеста <i>other tourist resorts</i>	остала мјеста <i>other resorts</i>	
2011						2011
јул	22 021	4 268	2 264	13 230	2 259	July
август	19 447	4 472	2 332	10 731	1 912	August
септембар	22 410	6 249	2 327	11 979	1 855	September
октобар	21 649	5 362	2 435	11 988	1 864	October
новембар	18 238	3 334	2 389	10 985	1 530	November
децембар	19 383	2 821	4 060	11 143	1 359	December
2012						2012
јануар	15 756	2 331	5 425	6 941	1 059	January
фебруар	13 781	1 539	4 651	6 550	1 041	February
март	19 194	3 033	3 634	10 953	1 574	March
април	19 511	3 644	2 601	11 616	1 650	April
мај	24 549	5 688	4 630	12 479	1 752	May
јун	25 980	5 956	4 701	13 791	1 532	June

8.2. БРОЈ НОЋЕЊА
NUMBER OF TOURIST NIGHTS

	Ноћења Nights					
	укупно <i>total</i>	бањска мјеста <i>spa resorts</i>	планинска мјеста <i>mountain resorts</i>	остала тури- стичка мјеста <i>other tourist resorts</i>	остала мјеста <i>other resorts</i>	
2011						2011
јул	63 466	28 043	5 878	25 076	4 469	July
август	61 179	32 204	7 547	17 454	3 974	August
септембар	58 137	31 241	3 503	19 106	4 287	September
октобар	59 089	30 422	5 145	19 403	4 119	October
новембар	45 015	17 853	4 561	18 696	3 905	November
децембар	40 547	11 392	7 976	18 021	3 158	December
2012						2012
јануар	46 842	12 033	20 188	12 417	2 204	January
фебруар	41 461	9 492	18 042	11 530	2 397	February
март	48 146	17 462	9 668	18 012	3 004	March
април	45 581	17 985	5 794	18 520	3 282	April
мај	63 431	26 874	12 997	19 614	3 946	May
јун	61 939	27 519	9 463	21 222	3 735	June



Графикон 7. Упоредни преглед броја ноћења по врстама туристичких мјеста
Graph 7. Comparative review of number of tourist nights by type of tourist resorts

8.3. ПРОМЕТ У УГОСТИТЕЉСТВУ ПО МЈЕСЕЦИМА
TURNOVER IN HOTELS AND RESTAURANTS BY MONTH

	Промет, хиљада КМ <i>Turnover, thousands KM</i>	Индекси вриједности (претходни мјесец = 100) <i>Indices of value (previous month=100)</i>	
2011			2011
јул	10 058	108,1	July
август	9 789	97,3	August
септембар	9 230	94,3	September
октобар	9 156	99,2	October
новембар	8 173	89,3	November
децембар	9 148	111,9	December
2012			2012
јануар	8 098	88,5	January
фебруар	6 898	85,2	February
март	8 764	127,1	March
април	7 932	90,5	April
мај	9 860	124,3	May
јун	10 370	105,2	June

8.4. ПРОМЕТ У УГОСТИТЕЉСТВУ ПО ГРУПАМА УСЛУГА (ПО ТРОМЈЕСЕЧЈИМА)
TURNOVER IN HOTELS AND RESTAURANTS BY TYPE OF SERVICES (BY QUARTER)

	Промет, хиљада КМ <i>Turnover, thousands KM</i>		Индекси вриједности <i>Indices of value</i>		
	I 2012	II 2012	$\frac{II\ 2012}{I\ 2012}$	$\frac{II\ 2012}{II\ 2011}$	
УКУПНО	23 760	28 162	118,5	108,7	TOTAL
Храна и напаци	11 027	13 164	119,4	108,1	Food and beverages
Пића	6 143	6 947	113,1	102,4	Drinks
Смјештај (ноћење)	5 660	6 875	121,5	111,0	Accommodation (night)
Остало	930	1 176	126,5	154,5	Other turnover



Графикон 8. Структура промета у угоститељству у периоду април– јун 2011. и 2012. године
Graph 8. Structure of turnover in hotels and restaurants in the period April – June 2011 and 2012

ДЕФИНИЦИЈА ИНДЕКСА ПОТРОШАЧКИХ ЦИЈЕНА

Индекс потрошачких цијена представља мјеру просјечне промјене цијена производа (роба и услуга) које резидентна домаћинства купују ради задовољења својих личних потреба.

Индекс потрошачких цијена са привременим умањењем цијена је посебан вид индекса потрошачких цијена с тим што се код његовог израчунавања узимају у обзир привремена снижења цијена у складу са Регулацивом ЕУ број 2602/2000.

Намјена

Индекс потрошачких цијена користи се као мјера инфлације, као индикатор за очување вриједности код уговора с индексним клаузулама, служи као дефлатор финалне потрошње домаћинстава и користи се за упоређивање стопе инфлације с другим регионима.

Обухват

Индекс потрошачких цијена у Републици Српској израчунава се на основу репрезентативне листе производа коју у 2012. години чини 599 производа. Сваког мјесеца прикупља се више од 9 000 цијена по унапријед дефинисаном узорку продајних мјеста и градова.

- **Географски обухват:** цијене се прикупљају на шест локација (градова): Бања Лука, Бијељина, Добој, Источно Сарајево, Приједор и Требиње.

- **Обухват производа:** обухваћени су најважнији производи и услуге које купује резидентно становништво ради финалне потрошње. Обухват добара и услуга редовно се ревидира како би се очувала репрезентативност листе производа с обзиром на укусе потрошача и њихове навике у погледу куповине.

Снимање цијена

Све цијене се прикупљају према утврђеном распореду обиласка продавница и тржница које су одређене као мјеста снимања и према јасно дефинисаним спецификацијама производа/услуге. Сниматељи на основу тих информација самостално бирају конкретан производ чију ће цијену снимати на одређеном продајном мјесту, у складу са критеријем најпродаванијег производа. Како би се осигурало да сниматељи из мјесеца у мјесец снимају цијене истих производа, те како би се могло пратити које производе сниматељи посматрају на терену, потребно је у упитник унијети све тражене карактеристике производа, те информације о евентуалним замјенама уколико их има. Такав начин снимања омогућује праћење промјене кретања цијена између два периода тј. праћење динамике.

За потребе индекса потрошачких цијена, снимање цијена се врши сљедећих дана у мјесецу:

- за пољопривредне производе који се продају на пијацама, цијене се прикупљају два пута мјесечно и то у првој и трећој седмици у мјесецу;

- за све остале производе цијене се у складу са важећим Европским регулативама прикупљају једном мјесечно (између 1. и 21. у мјесецу), с тим да се нужно одржава исти интервал између прикупљања.

DEFINITION OF CONSUMER PRICE INDEX

Consumer Price Index represents a measure of average price changes of products (goods and services) which consumers buy for their personal needs.

Consumer Price Index with temporary reduction of prices is a unique index of consumer prices, and it is calculated using temporarily lowered prices, in accordance with the EU regulation No. 2602/2000.

Purpose

Consumer Price Index is used as a measure of inflation, as an indicator of values of contracts with index clauses, and it also serves as a deflator of final consumer purchasing power. It is used in inflation comparison between regions as well.

Sample

In Republika Srpska, Consumer Price Index calculation is based on the representative list of products, which in year 2012 consists of 599 products. Each month more than 9 000 prices are collected in accordance with the defined sample of retail stores and cities.

- **Geographic Sample:** prices are collected on six locations (cities): Banja Luka, Bijeljina, Doboј, Istočno Sarajevo, Prijedor and Trebinje.

- **Product Sample:** Sample consists of the most important products and services which residents buy for their final spending needs. Sample of goods and services is regularly revised as there is need to have the representative list of products, and it is in accordance with the consumers' choice and their shopping habits.

Price Collection

All prices are collected in accordance with already defined schedule of stores and specifications of products/services. Based on these information, price collectors choose a specific product for which they would collect price at the specific place, in accordance with the most sold product criterion. In order to ensure that price collectors each month collect prices of the same products, and to allow for monitoring of products for which prices are collected, it is essential that price collectors complete the questionnaire on all necessary characteristics of products, as well as information on possible substitutions, if there are any. This way of price collection enables tracking of price changes between two periods.

For the Consumer Price Index, price collection is conducted on the following days in a month:

- for agricultural products at public markets, prices are collected twice a month in the first and third week of each month;

- for all other products, in accordance with important EU regulations, prices are collected once a month (between 1st and 21st of each month), and the same defined schedule and process of collecting these prices are strongly ensured and repeated.

Пондери

Пондери који се примјењују за израчунавање индекса потрошачких цијена представљају структуру просјечне потрошње домаћинства, односно показују релативно учешће одабраних производа и услуга у укупној потрошњи.

Основни извор података за израду пондера за обрачун индекса потрошачких цијена је Анкета о потрошњи домаћинства. За израчунавање индекса потрошачких цијена од јануара 2011. године примјењују се пондери који се базирају на подацима из Анкете о потрошњи домаћинства из 2007. године. Пондери се сваке године коригују с кретањем цијена у претходној години.

Класификација

За обрачун индекса потрошачких цијена користи се Класификација личне потрошње према намјени (Classification of Individual Consumption by Purpose - COICOP), која дијели производе и услуге на дванаест основних одјељака за које се израчунавају индекси.

Агрегација

За индекс потрошачких цијена потребно је најприје израчунати елементарне индексе (индекс производа) и индексе репрезентативних ставки на нивоу градова. При томе се као мјера средње вриједности користи геометријска средина. Агрегатни индекси се након тога израчунавају кориштењем Ласперове формуле за пондерисану аритметичку средину почевши од најнижег нивоа индекса репрезентативне ставке до нивоа укупног индекса за Републику Српску. Референтна база за израчунавање индекса је 2010. година.

Остале дефиниције

Производ: било која роба или услуга за личну потрошњу која се може купити, групни назив за робе и услуге.

Репрезентативна ставка: производ на најнижем нивоу агрегације за који се може процијенити пондер.

Стопа промјене: стопа промјене цијена у односу на одређени (референтни) период.

Weights

Weights used for calculation of the Consumer Price Index represent structure of average consumer spending, that is, they show relative participation of chosen products and services in total purchasing process.

The main source of data for calculation of weights for Consumer Price Index is the Household Budget Survey. For calculating the Consumer Price Index since January 2011 the weights used have been the ones based on the Household Budget Survey from year 2007. Each year weights are adjusted in accordance with price fluctuations of the previous year.

Classification

For calculating the Consumer Price Index it is also necessary to use a classification of individual consumption (Classification of Individual Consumption by Purpose - COICOP), which divides products and services into twelve basic divisions for which indices are calculated.

Aggregation

For calculating the Consumer Price Index, it is necessary to calculate elementary indices (product indices) and indices of representative items at the level of towns first. For this, geometric mean is used as a measure of average value. Aggregate indices are then calculated using the Laspeyres formula for weighted arithmetic area, beginning with the lowest index of representative items, towards the level of total index for Republika Srpska. Basis of reference for calculating the index is year 2010.

Other definitions

Product: any kind of product or service for personal needs which can be bought; group name for products and services.

Representative item: product on the lowest level of aggregation for which the weight can be assessed.

Change of rate: rate of change of prices in a specific (reference) period.

9.1. ИНДЕКСИ ПОТРОШАЧКИХ ЦИЈЕНА (Ø2005=100)
CONSUMER PRICE INDICES (Ø2005=100)

	2008 2007	2009 2008	2010 2009	
УКУПАН ИНДЕКС	107,2	99,6	102,5	TOTAL INDEX
Хљеб и житарице	114,6	97,2	98,8	Bread and cereals
Месо	107,2	104,7	94,1	Meat
Риба	109,0	105,2	99,4	Fish
Млијеко, сир, јаја	116,8	94,5	99,7	Milk, cheese, eggs
Уља и масноће	138,6	84,4	91,6	Oils and fats
Воће	115,4	95,8	98,1	Fruit
Поврће	105,6	91,5	105,3	Vegetables
Шећер, џем, мед, чоколада и др. слаткиши	101,9	103,2	108,8	Sugar, jam, honey, chocolate and confectionery
Остали прехранбени производи	105,9	101,9	100,0	Other food products
Безалкохолна пића	103,8	104,4	102,7	Non-alcoholic beverages
Минерална вода, безалкохолна пића, воћни и сокови базирани на поврћу	105,9	100,9	100,4	Mineral water, soft drinks, fruit and vegetable juice
Алкохолна пића	102,3	102,4	101,1	Alcoholic beverages
Вино	104,5	106,2	101,9	Wine
Пиво	102,7	106,6	101,4	Beer
Дуван	100,0	114,6	132,4	Tobacco
Материјал за одјећу	100,1	101,1	99,6	Clothing materials
Одјећа	98,4	96,6	96,3	Garments
Остали одјевни предмети и додаци одјећи	100,4	100,4	100,1	Other articles of clothing and clothing accessories
Чишћење, поправка и изнајмљивање одјеће	102,4	103,5	101,5	Cleaning, repair and hire of clothing
Обућа	96,9	96,2	95,0	Footwear
Поправак и изнајмљивање обуће	101,3	102,6	100,5	Repair and hire of footwear
Ренте станара	101,3	101,9	100,0	Actual rentals for housing
Материјал за одржавање и поправка стамбене јединице	104,0	101,9	99,3	Materials for maintenance and repair of the dwelling
Услуге одржавања и поправка стамбене јединице	102,8	102,7	101,6	Services for maintenance and repair of the dwelling
Снабдијевање водом	113,0	107,5	106,5	Water supply
Одвоз смећа	105,8	107,4	104,2	Refuse collection
Канализација	115,2	110,5	109,6	Sewerage collection
Електрична енергија	110,6	100,0	105,8	Electricity
Плин	122,6	84,9	107,4	Gas
Чврста горива	108,0	110,5	103,7	Solid fuels
Топлотна енергија	106,5	101,1	100,8	Heat energy
Намјештај и опрема за кућу	101,5	100,1	99,3	Furniture and furnishings
Теписи и др. подне простирке	98,8	99,8	99,8	Carpets and other floor coverings
Текстилни производи за домаћинство	100,2	100,3	99,2	Household textiles
Већи апарати за домаћинство (електрични или не)	101,6	99,9	99,2	Major household appliances whether electric or not
Мањи електрични апарати за домаћинство	100,9	100,0	100,0	Small electric household appliances
Поправак апарата за домаћинство	106,5	105,8	100,0	Repair of household appliances
Стаклено и столно посудје и др. прибор за домаћинство	100,7	100,9	100,7	Glassware, tableware and household utensils
Већи алати и опрема за кућу и врт	99,9	100,0	100,0	Major tools and equipment for house and garden
Мали апарати и разни додаци	100,5	97,3	101,1	Small tools and miscellaneous accessories
Производи за чишћење и одржавање куће	102,9	102,2	100,2	Non-durable household goods
Фармацеутски производи	102,2	100,7	104,3	Pharmaceutical products
Остали медицински производи	104,3	106,0	109,7	Other medical products
Медицинске услуге	100,0	101,6	100,3	Medical services
Стоматолошке услуге	102,8	103,2	100,1	Dental services
Болничке услуге	100,1	100,0	100,0	Hospital service
Аутомобили	100,0	95,1	96,3	Motor cars
Мотоцикли	100,0	100,0	100,0	Motor cycles
Бицикли	101,4	100,8	100,4	Bicycles
Резервни дијелови и прибор за аутомобиле	107,3	99,5	98,9	Spare parts and accessories

9.1. ИНДЕКСИ ПОТРОШАЧКИХ ЦИЈЕНА (2005=100) (наставак)
CONSUMER PRICE INDICES (2005=100) (continued)

	2008 2007	2009 2008	2010 2009	
Горива и мазива	115,1	80,5	114,7	<i>Fuels and lubricants</i>
Одржавање и поправак моторних возила	103,1	111,0	101,1	<i>Maintenance and repair of personal transport equipment</i>
Остале услуге везане за моторна возила	128,0	100,0	100,0	<i>Other services in respect of personal transport equipment</i>
Превоз жељезницом	102,6	128,0	100,0	<i>Passenger transport by railway</i>
Цестовни превоз	120,9	100,0	100,1	<i>Passenger transport by road</i>
Превоз авионом	112,2	100,7	96,1	<i>Passenger transport by air</i>
Поштанске услуге	100,0	100,0	104,9	<i>Postal services</i>
Телефонски и телефакс уређаји	93,2	90,2	89,1	<i>Telephone and telefax equipment</i>
Телефонске и телефакс услуге	105,2	102,4	108,8	<i>Telephone and telefax services</i>
Опрема за пријем, снимање и репродукцију звука и слике	97,5	97,9	97,8	<i>Equipment for reception, recording and reproduction of sound and picture</i>
Фотографска и кинематографска опрема и оптички инструменти	93,7	94,7	94,1	<i>Photographic and cinematographic equipment and optical instruments</i>
Опрема за обраду података	97,1	96,8	97,6	<i>Information processing equipment</i>
Медији за снимање	97,4	101,1	99,8	<i>Recording media</i>
Поправак аудио визуелне, фотографске опреме и опреме за обраду података	106,0	104,9	100,2	<i>Repair of audio-visual, photographic and information processing equipment</i>
Већа трајна добра за рекреацију на затвореном, укључујући и музичке инструменте	99,1	98,8	99,7	<i>Major durables for indoor recreation, including musical instruments</i>
Игре, играчке и хобији	100,6	100,6	100,6	<i>Games, toys and hobbies</i>
Опрема за спорт, камповање и рекреацију на отвореном	96,8	97,0	95,0	<i>Equipment for sport, camping and open-air recreation</i>
Вртови, биљке и цвијеће	103,7	100,0	103,2	<i>Gardens, plants and flowers</i>
Кућни љубимци и др. производи за кућне љубимце	101,9	107,9	102,1	<i>Pets and related products</i>
Ветеринарске и остале услуге везане за кућне љубимце	103,3	102,0	100,0	<i>Veterinary and other services for pets</i>
Услуге за рекреацију и спорт	100,0	103,7	92,7	<i>Recreational and sporting services</i>
Услуге културе	105,9	102,9	100,5	<i>Cultural services</i>
Књиге	107,4	105,1	100,1	<i>Books</i>
Новине и часописи	100,0	101,2	100,1	<i>Newspapers and periodicals</i>
Остали штампани материјал	100,0	100,0	100,0	<i>Miscellaneous printed matter</i>
Материјал и прибор за цртање	100,3	101,8	102,4	<i>Stationery and drawing materials</i>
Предшколско и основно образовање	108,7	100,9	115,6	<i>Pre-primary and primary education</i>
Високошколско и универзитетско образовање	96,0	99,4	100,0	<i>Tertiary education</i>
Образовање које се не дефинише према нивоу	102,7	104,6	100,4	<i>Education not definable by level</i>
Ресторани, кафићи, барови	106,1	104,2	100,4	<i>Restaurants, cafes and the like</i>
Кантине	100,0	100,0	100,0	<i>Canteens</i>
Услуге смјештаја	101,5	102,4	100,4	<i>Accommodation services</i>
Услуге личне хигијене	104,6	104,1	100,8	<i>Hairdressing salons and personal grooming establishments</i>
Електрични уређаји и справе за личну хигијену	100,3	100,8	100,8	<i>Electrical appliances for personal care</i>
Остали уређаји, справе и производи за личну хигијену	103,2	102,4	100,1	<i>Other appliances, articles and products for personal care</i>
Накит и сатови	110,0	105,2	107,9	<i>Jewellery, clocks and watches</i>
Остали лични предмети	99,6	99,5	100,0	<i>Other personal effects</i>
Осигурање	100,0	100,0	100,0	<i>Insurance</i>
Остале услуге	102,7	109,2	102,3	<i>Other services</i>

9.2. ИНДЕКСИ ПОТРОШАЧКИХ ЦИЈЕНА (Ø2010=100¹⁾)
CONSUMER PRICE INDICES (Ø2010=100¹)

	2011 2010	2012 април <i>April</i>	2012 мај <i>May</i>	2012 јун <i>June</i>	
Укупан индекс	103,9	106,0	105,9	105,1	<i>Total Index</i>
Хљоб и житарице	111,9	109,4	109,5	109,2	<i>Bread and cereals</i>
Месо	99,5	101,0	101,3	101,8	<i>Meat</i>
Риба	100,6	102,4	104,1	103,3	<i>Fish</i>
Млијеко, сир, јаја	105,5	111,2	111,0	108,6	<i>Milk, cheese, eggs</i>
Уља и масноће	118,1	113,9	114,2	114,2	<i>Oils and fats</i>
Воће	103,4	111,3	115,8	116,9	<i>Fruit</i>
Поврће	99,6	111,9	108,2	98,2	<i>Vegetables</i>
Шећер, џем, мед, чоколада и др. слаткиши	112,2	111,0	110,6	109,9	<i>Sugar, jam, honey, chocolate and confectionery</i>
Остали прехранбени производи	102,7	107,7	105,6	105,3	<i>Other food products</i>
Безалкохолна пића	110,3	113,0	113,1	112,0	<i>Non-alcoholic beverages</i>
Минерална вода, безалкохолна пића, воћни и сокови базирани на поврћу	103,3	105,2	105,3	105,4	<i>Mineral water, soft drinks, fruit and vegetable juice</i>
Алкохолна пића	100,6	100,2	100,2	100,1	<i>Alcoholic beverages</i>
Вино	100,5	99,2	99,8	100,6	<i>Wine</i>
Пиво	102,7	102,3	101,4	101,7	<i>Beer</i>
Дуван	111,6	127,3	127,3	127,3	<i>Tobacco</i>
Материјал за одјећу	100,0	100,3	100,4	100,4	<i>Clothing materials</i>
Одјећа	95,9	92,3	92,2	91,8	<i>Garments</i>
Остали одјевни предмети и додаци одјећи	101,0	101,3	101,8	101,8	<i>Other articles of clothing and clothing accessories</i>
Чишћење, поправка и изнајмљивање одјеће	100,3	100,9	100,9	100,3	<i>Cleaning, repair and hire of clothing</i>
Обућа	93,4	89,9	89,5	89,2	<i>Footwear</i>
Поправак и изнајмљивање обуће	100,1	100,1	100,1	100,1	<i>Repair and hire of footwear</i>
Ренте станара	100,0	100,0	100,0	100,0	<i>Actual rentals for housing</i>
Материјал за одржавање и поправка стамбене јединице	100,3	101,7	101,6	102,2	<i>Materials for maintenance and repair of the dwelling</i>
Услуге одржавања и поправка стамбене јединице	99,7	99,6	99,6	99,6	<i>Services for maintenance and repair of the dwelling</i>
Снабдијевање водом	123,8	133,0	133,0	133,0	<i>Water supply</i>
Одвоз смећа	102,9	103,1	103,1	103,1	<i>Refuse collection</i>
Остале услуге везане за стамбене јединице	100,0	100,0	100,0	100,0	<i>Other services relation to the dwelling</i>
Електрична енергија	100,0	86,9	86,9	86,9	<i>Electricity</i>
Плин	115,0	132,2	130,7	123,7	<i>Gas</i>
Течна горива	-	129,9	127,9	122,0	<i>Liquide fuels</i>
Чврста горива	101,6	102,6	102,6	101,2	<i>Solid fuels</i>
Топлотна енергија	117,8	120,5	120,5	120,5	<i>Heat energy</i>
Намјештај и опрема за кућу	100,1	99,9	99,9	100,1	<i>Furniture and furnishings</i>
Теписи и др. подне простирке	100,7	100,9	101,2	100,5	<i>Carpets and other floor coverings</i>
Текстилни производи за домаћинство	100,9	102,2	102,3	102,2	<i>Household textiles</i>
Већи апарати за домаћинство (електрични или не)	98,8	98,8	98,8	98,9	<i>Major household appliances whether electric or not</i>
Мањи електрични апарати за домаћинство	100,2	102,3	102,1	102,5	<i>Small electric household appliances</i>
Поправак апарата за домаћинство	100,0	100,0	100,0	100,0	<i>Repair of household appliances</i>
Стаклено и столно посудје и др. прибор за домаћинство	100,1	100,2	100,1	100,1	<i>Glassware, tableware and household utensils</i>
Већи алати и опрема за кућу и врт	100,0	99,9	99,9	99,9	<i>Major tools and equipment for house and garden</i>
Мали апарати и разни додаци	102,0	104,7	104,8	105,4	<i>Small tools and miscellaneous accessories</i>
Производи за чишћење и одржавање куће	102,3	105,0	104,6	104,9	<i>Non-durable household goods</i>
Фармацеутски производи	98,3	97,9	98,2	98,2	<i>Pharmaceutical products</i>
Остали медицински производи	101,7	104,9	105,6	106,0	<i>Other medical products</i>
Терапеутски прибор и помагала	99,6	99,5	99,5	99,5	<i>Therapeutic appliances and equipment</i>
Медицинске услуге	100,0	100,0	100,0	100,0	<i>Medical services</i>
Стоматолошке услуге	100,0	100,0	100,0	100,0	<i>Dental services</i>
Услуге медицинске анализе лабораторија и ултразвучних центара	100,0	100,0	100,0	100,0	<i>Paramedical services</i>
Болничке услуге	100,0	100,0	100,0	100,0	<i>Hospital service</i>
Аутомобили	99,9	99,3	99,3	99,6	<i>Motor cars</i>
Мотоцикли	100,0	100,0	100,0	100,0	<i>Motorcycles</i>
Бицикли	102,5	103,5	104,4	104,9	<i>Bicycles</i>
Резервни дијелови и прибор за аутомобиле	102,6	104,8	104,8	106,1	<i>Spare parts and accessories</i>

¹⁾ Од јануара 2011. године методологија потрошачких цијена је ревидирана, према којој је нова референтна база за серију индекса 2010. година.
Since January 2011, methodology of consumer prices has been revised, using 2010 as a new reference base for a series of indices

9.2. ИНДЕКСИ ПОТРОШАЧКИХ ЦИЈЕНА (Ø2010=100¹⁾) (наставак)
CONSUMER PRICE INDICES (Ø2010=100¹⁾) (continued)

	2011 2010	2012 април April	2012 мај May	2012 јун June	
Горива и мазива	115,3	129,1	126,9	121,6	<i>Fuels and lubricants</i>
Одржавање и поправак моторних возила	102,8	104,2	104,2	104,2	<i>Maintenance and repair of personal transport equipment</i>
Остале услуге везане за моторна возила	100,4	100,6	100,6	100,6	<i>Other services in respect of personal transport equipment</i>
Превоз жељезницом	100,0	100,0	100,0	100,0	<i>Passenger transport by railway</i>
Цестовни превоз	100,2	107,7	107,5	107,5	<i>Passenger transport by road</i>
Превоз авионом	91,7	100,9	100,9	99,6	<i>Passenger transport by air</i>
Поштанске услуге	105,9	105,9	105,9	105,9	<i>Postal services</i>
Телефонски и телефакс уређаји	94,1	89,1	86,4	86,1	<i>Telephone and telefax equipment</i>
Телефонске и телефакс услуге	110,8	115,9	115,9	115,9	<i>Telephone and telefax services</i>
Опрема за пријем, снимање и репродукцију звука и слике	97,4	94,7	94,5	94,6	<i>Equipment for reception, recording and reproduction of sound and picture</i>
Фотографска и кинематографска опрема и оптички инструменти	94,5	94,6	94,6	94,6	<i>Photographic and cinematographic equipment and optical instruments</i>
Опрема за обраду података	96,8	95,4	94,8	94,5	<i>Information processing equipment</i>
Медији за снимање	96,1	93,8	93,2	93,0	<i>Recording media</i>
Поправак аудио визуелне, фотографске опреме и опреме за обраду података	100,0	100,0	100,0	100,0	<i>Repair of audio-visual, photographic and information processing equipment</i>
Већа трајна добра за рекреацију на затвореном, укључујући и музичке инструменте	100,0	100,2	100,2	100,2	<i>Major durables for indoor recreation, including musical instruments</i>
Игре, играчке и хобији	100,0	99,7	99,7	99,7	<i>Games, toys and hobbies</i>
Опрема за спорт, камповане и рекреацију на отвореном	96,8	92,0	91,2	91,2	<i>Equipment for sport, camping and open-air recreation</i>
Вртови, биљке и цвијеће	102,5	103,1	103,0	102,6	<i>Gardens, plants and flowers</i>
Кућни љубимци и др. производи за кућне љубимце	101,9	103,6	104,2	104,1	<i>Pets and related products</i>
Ветеринарске и остале услуге везане за кућне љубимце	100,0	100,0	100,0	100,0	<i>Veterinary and other services for pets</i>
Услуге за рекреацију и спорт	92,6	92,6	92,6	92,6	<i>Recreational and sporting services</i>
Услуге културе	101,8	103,8	103,8	103,8	<i>Cultural services</i>
Књиге	100,0	99,4	99,4	99,4	<i>Books</i>
Новине и часописи	100,0	100,0	100,0	100,0	<i>Newspapers and periodicals</i>
Остали штампани материјал	100,0	100,0	100,0	100,0	<i>Miscellaneous printed matter</i>
Материјал и прибор за цртање	101,4	103,6	103,6	103,4	<i>Stationery and drawing materials</i>
Путни аранжмани	102,2	93,5	93,5	94,0	<i>Package holidays</i>
Предшколско и основно образовање	98,6	98,7	98,7	98,7	<i>Pre-primary and primary education</i>
Високошколско и универзитетско образовање	100,0	100,0	100,0	100,0	<i>Higher and high education</i>
Образовање које се не дефинише према нивоу	100,1	100,3	100,3	100,3	<i>Education not definable by level</i>
Ресторани, кафићи, барови	100,1	100,5	100,5	100,5	<i>Restaurants, cafes and the like</i>
Кантине	100,0	100,0	100,0	100,0	<i>Canteens</i>
Услуге смјештаја	102,7	102,2	102,2	102,2	<i>Accommodation services</i>
Услуге личне хигијене	100,4	100,3	100,3	100,3	<i>Hairdressing salons and personal grooming establishments</i>
Електрични уређаји и справе за личну хигијену	100,8	100,5	100,5	100,5	<i>Elektrical appliances for personal care</i>
Остали уређаји, справе и производи за личну хигијену	98,4	99,0	99,1	99,3	<i>Other appliances, articles and products for personal care</i>
Накит и сатови	105,7	111,3	111,3	111,0	<i>Jewellery, clocks and watches</i>
Остали лични предмети	100,3	100,0	100,0	99,6	<i>Other personal effects</i>
Осигурање у вези са становањем	100,0	100,0	100,0	100,0	<i>Insurance connected with the main dwelling</i>
Осигурање у вези са транспортом	100,0	100,0	100,0	100,0	<i>Insurance connected with the transport</i>
Остале услуге	101,1	101,2	101,2	101,2	<i>Other services</i>

¹⁾ Од јануара 2011. године методологија потрошачких цијена је ревидирана, према којој је нова референтна база за серију индекса 2010. година.
Since January 2011, methodology of consumer prices has been revised, using 2010 as a new reference base for a series of indices

ДЕФИНИЦИЈА ИНДЕКСА ЦИЈЕНА ПРОИЗВОЂАЧА

Индекс цијена произвођача индустријских производа је краткорочни статистички индикатор који показује динамику кретања цијена индустријских производа.

Продајна цијена произвођача индустријских производа је цијена по којој произвођач продаје своје производе, редовним купцима на домаћем тржишту у највећим количинама, франко утоварено у вагон (камион) у мјесту произвођача.

У ову цијену улази регрес, ако га продавац остварује, а одбија се: трговачки рабат и попуст који продавац одобрава купцу, ПДВ и акцизе.

Обухват и класификација

Цијене произвођача индустријских производа се прикупљају на основу репрезентативне листе производа коју у 2012. години чини 408 производа. Сваког мјесеца прикупља се 1 034 цијена.

Обухваћени су најважнији производи по индустријским областима.

Упитник о произвођачким цијенама мјесечно достављају 283 изабрана предузећа. То су највећи произвођачи тј. они који имају највећу реализацију по индустријским областима.

Класификација индустријских производа је заснована на Номенклатури индустријских производа БиХ 2005. (Службени гласник БиХ бр. 19/06 од 20.03.2006.), која је заснована на PRODCOM листи 2005.

Пондери

Пондери који се примјењују за израчунавање индекса произвођачких цијена представљају релативно учешће одабраних производа у укупној вриједности продаје индустријских производа на домаћем тржишту.

Основни извор података за израду пондера је Годишњи извјештај индустрије ИНД-21 из 2006. године.

Шема пондера се мијења сваких пет година, док се сваке године пондери коригују за раст цијена настао у претходној години.

Обрачун индекса

При обрачуну индекса произвођачких цијена потребно је израчунати елементарне индексе на нивоу производа (EPI) који представљају однос цијене у текућем периоду и базне цијене (децембар претходне године). При томе се као мјера средње вриједности користи проста геометријска средина.

Из елементарних индекса на нивоу производа се рачунају агрегатни индекси тј. индекс разреда, области, подподручја, подручја и укупан индекс, кориштењем Ласперове формуле за пондерисану аритметичку средину.

DEFINITION OF PRODUCER PRICE INDEX

Producer Price Index of industrial products is a short-term statistical indicator which shows the dynamics of industrial products price changes.

Producer selling price of industrial products is a price for which a producer sells his products to the regular customers on domestic market at maximum volume, franco loaded into the wagon (truck) at the producer's location.

This price includes reimbursement in case the producer realises it, and excludes commercial rebate and discount the seller gives to the buyer, as well as VAT and excise.

Coverage and classification

Producer Prices of industrial products are collected according to the representative list of products which in 2012 consists of 408 products. Each month 1 034 prices are collected.

The most important products by industrial sections are covered.

Questionnaire on producer prices is submitted monthly by 283 chosen enterprises. These are the largest producers, that is, those that have the largest realisation by industrial sections.

Classification of industrial products is based on the Nomenclature of Industrial Products in BH 2005. (Official Gazette of BH, No.19/06 from 20.03.2006) which is based on PRODCOM list 2005.

Weights

Weights used for calculation of the Producer Price Index represent relative participation of chosen products in the total value of sale of industrial products on domestic market.

Main source of data for weights calculation is the Annual Industry Report IND-21 from 2006.

Scheme of weights is changed every five years, while each year weights are corrected for the growth of prices occurring during previous year.

Aggregation

When calculating the Producer Price Index it is necessary to calculate elementary indices on the level of products (EPI), which represent ratio between the current price and the base price (December of the previous year). Here, simple geometric mean is used as a measure of the average value.

From elementary indices on the level of products we calculate aggregate indices, that is, indices of class, division, subsection, section, as well as the total index, using Laspeyres's formula for weighted arithmetic mean.

9.3. ИНДЕКСИ ЦИЈЕНА ПРОИЗВОЂАЧА ИНДУСТРИЈСКИХ ПРОИЗВОДА (ПО МЈЕСЕЦИМА)
PRODUCER PRICE INDICES OF INDUSTRIAL PRODUCTS (BY MONTH)

Назив (по PRODCOM-у)	2011	IV 2012 Ø 2011	V 2012 Ø 2011	VI 2012 Ø 2011	Name (by PRODCOM)
УКУПНО	105,0	99,8	99,9	100,2	TOTAL
По намјени потрошње					By purpose of consumption
Енергија	103,7	100,5	100,6	101,1	Energy
Интермедијарни производи	105,9	98,5	98,7	98,9	Intermediate goods
Капитални производи	111,9	100,0	100,0	99,9	Capital goods
Трајни производи за широку потрошњу	99,7	100,0	100,3	100,3	Consumer durables
Нетрајни производи за широку потрошњу	104,5	100,8	100,6	100,9	Consumer non-durables
По подручјима и областима					By sections and divisions
C Вађење руда и камена	111,2	100,4	99,8	101,5	C Mining and quarrying
10 Вађење угља и лигнита; вађење тресета	116,0	99,8	99,6	101,8	10 Mining of coal and lignite; extraction of peat
13 Вађење руда метала	99,1	103,7	100,0	100,3	13 Mining of metal ores
14 Вађење осталих руда и камена	99,7	100,7	100,6	100,4	14 Other mining and quarrying
D Прерађивачка индустрија	106,2	99,4	99,8	99,9	D Manufacturing
15 Производња прехранбених производа и пића	109,9	98,4	98,4	99,1	15 Manufacture of food products and beverages
16 Производња дуванских производа	110,7	100,3	100,3	103,0	16 Manufacture of tobacco products
17 Производња текстила	101,2	102,3	102,3	102,3	17 Manufacture of textiles
18 Производња одјеће; дорада и бојење крзна	106,5	98,2	98,3	97,8	18 Manufacture of wearing apparel; dressing and dyeing of fur
19 Штављење и обрада коже; производња ковчега и торби, ручних торбица, седларских и ременарских производа и обуће	101,0	99,8	99,8	99,1	19 Tanning and dressing of leather; manufacture of luggage, handbags, saddlery, harness and footwear
20 Прерада дрвета и производа од дрвета и плуте, осим намјештаја; производња предмета од сламе и плетарских материјала	99,0	98,9	99,0	99,0	20 Manufacture of wood and of products of wood and cork, except furniture; manufacture of articles of straw and plaiting materials
21 Производња целулозе, папира, и производа од папира	103,0	96,9	96,8	96,8	21 Manufacture of pulp, paper and paper products
22 Издавачка и штампарска дјелатност; умножавање снимљених записа	100,4	102,2	102,2	102,2	22 Publishing, printing and reproduction of recorded media
23 Производња кокса, нафтних деривата и нуклеарног горива	105,7	109,5	113,7	114,5	23 Manufacture of coke, refined petroleum products and nuclear fuel
24 Производња хемикалија и хемијских производа	104,5	105,4	105,4	105,5	24 Manufacture of chemicals and chemical products
25 Производња производа од гуме и пластичних маса	104,0	100,8	100,8	100,8	25 Manufacture of rubber and plastic products
26 Производња осталих неметалних минералних производа	99,6	100,1	101,7	101,7	26 Manufacture of other non-metallic mineral products

9.3. ИНДЕКСИ ЦИЈЕНА ПРОИЗВОЂАЧА ИНДУСТРИЈСКИХ ПРОИЗВОДА (ПО МЈЕСЕЦИМА) (наставак)
PRODUCER PRICE INDICES OF INDUSTRIAL PRODUCTS (BY MONTH) (continued)

Назив (по PRODCOM-у)	2011	$\frac{IV\ 2012}{\emptyset\ 2011}$	$\frac{V\ 2012}{\emptyset\ 2011}$	$\frac{VI\ 2012}{\emptyset\ 2011}$	Name (by PRODCOM)
27 Производња базних метала	104,5	97,5	97,5	97,6	27 Manufacture of basic metals
28 Производња производа од метала, осим машина и уређаја	114,2	101,2	100,9	100,8	28 Manufacture of fabricated metal products, except machinery and equipment
29 Производња машина и уређаја, д.н.	101,8	100,1	100,1	100,1	29 Manufacture of machinery and equipment n.e.c.
30 Производња канцеларијских машина и рачунара (компјутера)	95,8	97,9	97,9	97,9	30 Manufacture of office machinery and computers
31 Производња електричних машина и апарата, д.н.	102,0	101,9	102,1	101,2	31 Manufacture of electrical machinery and apparatus n.e.c.
32 Производња радиотелевизијских и комуникационих апарата и опреме	100,0	100,0	100,0	100,0	32 Manufacture of radio, television and communication equipment and apparatus
33 Производња медицинских, прецизних и оптичких инструмената, сатова и часовника	100,3	99,9	99,9	99,9	33 Manufacture of medical, precision and optical instruments, watches and clocks
34 Производња моторних возила, приколица и полуприколица	100,0	100,0	100,0	100,0	34 Manufacture of motor vehicles, trailers and semi-trailers
35 Производња осталих саобраћајних средстава	103,9	100,3	102,1	101,7	35 Manufacture of other transport equipment
36 Производња намјештаја, остала прерађивачка индустрија, д.н.	99,8	100,0	100,0	100,0	36 Manufacture of furniture; manufacturing n.e.c.
37 Рециклажа	120,5	100,1	103,1	102,5	37 Recycling
Е Производња и снабдијевање електричном енергијом, гасом и водом	100,8	100,4	100,4	100,4	E Electricity, gas and water supply
40 Производња и снабдијевање електричном енергијом, гасом, паром и топлим водом	100,8	100,4	100,4	100,4	40 Electricity, gas, steam and hot water supply

У јуну 2012. године у Републици Српској просјечна бруто плата по запосленом износила је 1 348 КМ, а просјечна нето плата по запосленом 818 КМ.

Посматрано по подручјима, просјечна нето плата се креће од 1 275 КМ у подручју Финансијско посредовање до 573 КМ у подручју Угоститељство.

Просјечна исплаћена нето плата у априлу 2012. године у односу на март 2012. године већа је номинално за 0,4% а реално за 1,3%. У мају 2012. године у односу на април 2012. године, просјечна исплаћена нето плата већа је номинално за 1,1% а реално за 1,2%. У јуну 2012. године у односу на мај 2012. године просјечна исплаћена нето плата мања је номинално за 1,0% а реално за 0,3%.

У односу на просјечну нето плату исплаћену у 2011. години, просјечна нето плата исплаћена у априлу 2012. године, номинално је већа за 1,0% а реално је мања за 1,1%. Просјечна исплаћена нето плата у мају 2012. године у односу на просјечну исплаћену нето плату у 2011. години номинално је већа за 2,1% а реално за 0,2%. Просјечна исплаћена нето плата у јуну 2012. године у односу на просјечну исплаћену нето плату у 2011. години већа је номинално за 1,1% а реално мања за 0,1%.

Подаци су добијени на основу Мјесечног извјештаја о запосленим и платама запослених (РАД–1). Приказане су просјечне мјесечне бруто и нето плате по запосленом и њихово номинално кретање изражено индексима. Просјечне плате су исказане у конвертибилним маркама, а израчунавају се тако што се укупно исплаћена маса плата дијели са бројем запослених на које се односе извршене исплате.

Код анализе података о платама, треба имати на уму да кашњење у исплатама плата отежава статистичко праћење кретања плата с обзиром да се ради о различитом броју исплата у појединим мјесецима као и исплатама за различите временске периоде.

Реални индекс просјечне нето плате представља однос између номиналног индекса просјечне нето плате и индекса потрошачких цијена.

Плате запослених обухватају исплате за рад у пуном, краћем од пуног и дужем од пуног радног времена (прековремени рад), накнаде плата за неизвршене а плаћене часове рада (годишњи одмор, државне празнике и нерадне дане утврђене законом, плаћено одсуство, одсуство за стручно усавршавање, застоје у раду без кривице запослених, за боловање које иде на терет послодавца), исплате за раније мјесеце извршене у току извјештајног мјесеца.

Плате запослених не обухватају остала лична примања као што су топли оброк, превоз, регрес, солидарна помоћ, једнократна новчана помоћ и сл. Не укључују се ни примања по уговору о повременим и привременим пословима, накнаде за ауторска дјела, отпремнине и јубиларне награде, те остале бенефиције запослених. Такође, плата не обухвата накнаде за боловање које не иду на терет послодавца.

The average gross wage per employee in June 2012 in Republika Srpska was 1 348 KM, and the average net wage by employee was 818 KM.

By section, the average net wage varied from 1 275 KM in the section Financial intermediation, to 573 KM in the section Hotels and restaurants.

The average paid net wage in April 2012, compared to March 2012, was nominally and really 0.4% and 1.3%, higher respectively. In May 2012, compared to April 2012, the average paid net wage was nominally 1.1% higher and really 1.2% higher. Compared to the previous month, the average net wage paid in June 2012, was nominally 1.0% lower and really 0.3% lower.

Compared to the average net wage paid in 2011, the average net wage paid in April 2012 was nominally 1.0% higher and really 1.1% lower. The average net wage paid in May 2012, compared to the average net wage paid in 2011, was nominally 2.1% higher and really 0.2% higher. The average net wage paid in June 2012, compared to the average net wage paid in 2011, was nominally 1.1% higher and really 0.1% lower.

Data were obtained through the Monthly statistical report on employees and their wages (RAD–1). Monthly averages of gross and net wages per employee are presented, as well as their nominal growth expressed in indices. Average wages are given in KM, and they represent the quotient between total paid wages and number of paid employees these wages refer to.

In analysis of data on wages, it should be noted that delay in payment of wages causes difficulties in statistical observation of wage movements due to different number of payments in a particular month, as well as because of payments for different time periods.

Real index of average net wage is a ratio between nominal index of average net wage and consumer price index.

Wages of employees cover salaries for work in full time, part time and overtime work, payments for paid but not worked hours (annual leave, national holidays, paid leave, paid leave for vocational training, work interruptions without employees' fault, sick-leave paid by employer, etc.), and payments for previous months executed during the reporting month.

Wages of employees do not cover other personal income such as meal cost, transport to/from work place, recourse, solidarity help and one-off financial aid, etc. Payments according to temporary and periodical work contracts, fees for copyrighted work, retirement bonus, jubilee rewards and other benefits to employees are not covered. Also, wages do not include payments for sick leave that are not paid by the employer.

ПОДРУЧЈА/SECTIONS

Пољопривреда, лов и шумарство	A	<i>Agriculture, hunting and forestry</i>
Рибарство	B	<i>Fishing</i>
Вађење руде и камена	C	<i>Mining and quarrying</i>
Прерађивачка индустрија	D	<i>Manufacturing</i>
Производња и снабдијевање електричном енергијом, гасом и водом	E	<i>Electricity, gas and water supply</i>
Грађевинарство	F	<i>Construction</i>
Трговина на велико и трговина на мало, оправка моторних возила, мотоцикала и предмета за личну употребу и домаћинство	G	<i>Wholesale and retail trade, repair of motor vehicles, motorcycles and personal and household goods</i>
Угоститељство	H	<i>Hotels and restaurants</i>
Саобраћај, складиштење и комуникације	I	<i>Transport, storage and communication</i>
Финансијско посредовање	J	<i>Financial intermediation</i>
Пословање некретнинама, изнајмљивање и пословне дјелатности	K	<i>Real estate, renting and business activities</i>
Државна управа и одбрана, обавезно социјално осигурање	L	<i>Public administration and defense, compulsory social security</i>
Образовање	M	<i>Education</i>
Здравствени и социјални рад	N	<i>Health and social work</i>
Остале јавне, комуналне, друштвене, социјалне и личне услужне дјелатности	O	<i>Other community, social and personal service activities</i>

 10.1. ПРОСЈЕЧНЕ БРУТО ПЛАТЕ ПО ЗАПОСЛЕНОМ
 AVERAGE GROSS WAGES PER EMPLOYEE

KM

	Укупно <i>Total</i>	Подручја <i>Sections</i>															
		A	B	C	D	E	F	G	H	I	J	K	L	M	N	O	
2011																	2011
јул	1 337	988	1 147	1 583	935	1 552	982	983	905	1 293	2 075	1 066	1 806	1 485	1 705	1 037	<i>July</i>
август	1 339	973	1 134	1 649	919	1 588	960	997	892	1 295	2 102	1 041	1 776	1 477	1 685	1 028	<i>August</i>
септембар	1 330	1 039	1 019	1 592	893	1 556	986	1 007	893	1 292	2 072	1 013	1 779	1 476	1 721	1 029	<i>September</i>
октобар	1 320	1 056	1 022	1 589	909	1 575	982	1 005	885	1 293	2 031	1 077	1 772	1 426	1 695	1 044	<i>October</i>
новембар	1 341	1 027	960	1 649	921	1 549	976	1 009	908	1 327	2 038	1 059	1 797	1 442	1 695	1 037	<i>November</i>
децембар	1 343	1 024	990	1 635	913	1 567	987	1 000	935	1 308	2 039	1 024	1 804	1 481	1 710	1 040	<i>December</i>
2012																	2012
јануар	1 350	1 051	945	1 609	931	1 590	1 001	1 022	891	1 035	1 972	1 077	1 828	1 472	1 726	1 038	<i>January</i>
фебруар	1 354	977	988	1 731	911	1 628	944	1 003	922	1 314	2 052	1 063	1 848	1 425	1 743	1 069	<i>February</i>
март	1 342	967	982	1 616	903	1 568	939	1 003	883	1 283	2 108	1 047	1 827	1 456	1 691	1 070	<i>March</i>
април	1 347	1 004	991	1 660	921	1 558	971	997	904	1 301	2 140	1 040	1 813	1 478	1 713	1 059	<i>April</i>
мај	1 364	999	1 009	1 765	926	1 590	958	985	927	1 316	2 229	1 037	1 837	1 478	1 710	1 054	<i>May</i>
јун	1 348	1 061	1 001	1 663	940	1 579	975	989	946	1 297	2 110	1 019	1 817	1 392	1 757	1 071	<i>June</i>

10.2. ПРОСЈЕЧНЕ НЕТО ПЛАТЕ ПО ЗАПОСЛЕНОМ
AVERAGE NET WAGES PER EMPLOYEE

KM

	Укупно Total	Подручја Sections															
		A	B	C	D	E	F	G	H	I	J	K	L	M	N	O	
2011																	2011
јул	811	596	700	958	588	935	595	596	549	791	1 258	643	1 078	895	1 032	627	July
август	813	586	688	992	580	963	582	609	543	792	1 272	628	1 057	891	1 021	622	August
септембар	807	625	620	966	564	939	595	610	542	790	1 253	612	1 060	890	1 042	627	September
октобар	802	632	621	964	575	950	596	609	538	791	1 230	649	1 056	860	1 027	631	October
новембар	813	614	582	999	579	932	592	610	552	804	1 235	639	1 070	871	1 025	628	November
децембар	815	610	600	991	577	942	597	605	568	792	1 234	619	1 075	895	1 035	629	December
2012																	2012
јануар	819	625	574	975	587	958	605	619	541	642	1 192	649	1 088	888	1 043	629	January
фебруар	821	590	601	1 048	573	979	572	609	559	804	1 240	641	1 099	859	1 055	647	February
март	814	582	595	981	569	941	567	609	536	786	1 272	629	1 087	878	1 022	646	March
април	817	605	600	1 007	579	936	585	603	549	797	1 294	631	1 078	891	1 037	640	April
мај	826	600	610	1 071	580	957	578	595	562	805	1 344	628	1 093	892	1 034	636	May
јун	818	637	607	1 012	591	951	591	598	573	793	1 275	617	1 081	839	1 065	649	June

10.3. НОМИНАЛНИ ЛАНЧАНИ ИНДЕКСИ БРУТО ПЛАТА ПО ЗАПОСЛЕНОМ
NOMINAL CHAIN INDICES OF GROSS WAGES PER EMPLOYEEпретходни мјесец=100
previous month=100

	Укупно Total	Подручја Sections															
		A	B	C	D	E	F	G	H	I	J	K	L	M	N	O	
2011																	2011
јул	99	99	108	91	102	98	101	99	100	100	101	100	101	99	99	99	July
август	100	98	99	104	98	102	98	101	99	100	101	98	98	99	99	99	August
септембар	99	107	90	97	97	98	103	101	100	100	99	97	100	100	102	100	September
октобар	99	102	100	100	102	101	100	100	99	100	98	106	100	97	98	101	October
новембар	102	97	94	104	101	98	99	100	103	103	100	98	101	101	100	99	November
децембар	100	100	103	99	99	101	101	99	103	99	100	97	100	103	101	100	December
2012																	2012
јануар	101	103	95	98	102	101	101	102	95	79	97	105	101	99	101	100	January
фебруар	100	93	105	108	98	102	94	98	103	127	104	99	101	97	101	103	February
март	99	99	99	93	99	96	99	100	96	98	103	98	99	102	97	100	March
април	100	104	101	103	102	99	103	99	102	101	102	99	99	102	101	99	April
мај	101	100	102	106	101	102	99	99	103	101	104	100	101	100	100	100	May
јун	99	106	99	94	102	99	102	100	102	99	95	98	99	94	103	102	June

10.4. НОМИНАЛНИ ЛАНЧАНИ ИНДЕКСИ НЕТО ПЛАТА ПО ЗАПОСЛЕНОМ
 NOMINAL CHAIN INDICES OF NET WAGES PER EMPLOYEE

 претходни мјесец=100
 previous month=100

	Укупно <i>Total</i>	Подручја <i>Sections</i>															
		A	B	C	D	E	F	G	H	I	J	K	L	M	N	O	
2011																	2011
јул	99	100	108	91	102	98	101	99	100	100	101	100	101	99	99	99	July
август	100	98	98	104	99	103	98	102	99	100	101	98	98	100	99	99	August
септембар	99	107	90	97	97	98	102	100	100	100	99	97	100	100	102	101	September
октобар	99	101	100	100	102	101	100	100	99	100	98	106	100	97	99	101	October
новембар	101	97	94	104	101	98	99	100	103	102	100	99	101	101	100	100	November
децембар	100	99	103	99	100	101	101	99	103	99	100	97	100	103	101	100	December
2012																	2012
јануар	100	102	96	98	102	102	101	102	95	81	97	105	101	99	101	100	January
фебруар	100	94	105	107	98	102	95	98	103	125	104	99	101	97	101	103	February
март	99	99	99	94	99	96	99	100	96	98	103	98	99	102	97	100	March
април	100	104	101	103	102	99	103	99	102	101	102	100	99	101	102	99	April
мај	101	99	102	106	100	102	99	99	103	101	104	100	101	100	100	99	May
јун	99	106	99	95	102	99	102	101	102	99	95	98	99	94	103	102	June

 10.5. НОМИНАЛНИ ИНДЕКСИ НЕТО ПЛАТА ПО ЗАПОСЛЕНОМ
 NOMINAL INDICES OF NET WAGES PER EMPLOYEE

Ø2011=100

	Укупно <i>Total</i>	Подручја <i>Sections</i>															
		A	B	C	D	E	F	G	H	I	J	K	L	M	N	O	
2011																	2011
јул	100	99	114	97	103	99	101	99	100	100	100	101	101	101	100	100	July
август	100	97	112	100	101	102	99	101	99	100	102	99	99	101	99	99	August
септембар	100	103	101	98	99	99	101	101	99	100	100	96	100	101	101	100	September
октобар	99	105	101	98	101	100	101	101	98	100	98	102	99	97	100	101	October
новембар	100	102	94	101	101	98	101	101	101	101	99	101	101	99	99	100	November
децембар	101	101	97	100	101	99	101	100	103	100	99	97	101	101	100	100	December
2012																	2012
јануар	101	103	93	99	103	101	103	102	99	81	95	102	102	101	101	100	January
фебруар	101	98	98	106	100	103	97	101	102	101	99	101	103	97	102	103	February
март	101	96	97	99	99	99	96	101	98	99	102	99	102	99	99	103	March
април	101	100	97	102	101	99	99	100	100	101	103	99	102	101	101	102	April
мај	102	99	99	108	101	101	98	98	102	102	107	99	103	101	100	102	May
јун	101	106	99	102	103	100	100	99	104	100	102	97	102	95	103	104	June

10.6. РЕАЛНИ ИНДЕКСИ НЕТО ПЛАТА ПО ЗАПОСЛЕНОМ
REAL INDICES OF NET WAGES PER EMPLOYEE

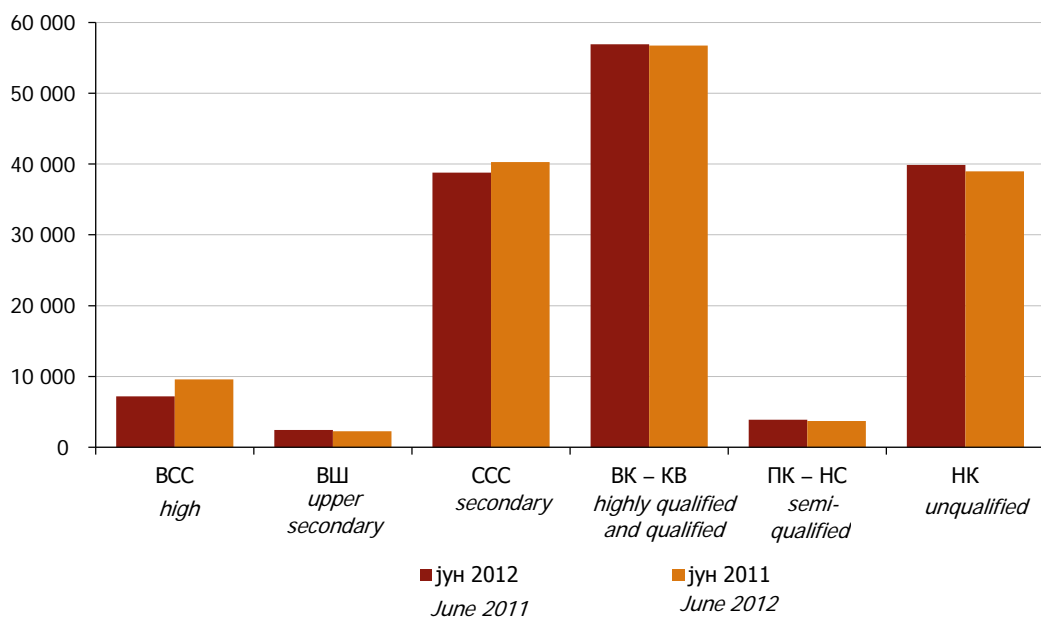
Ø2011=100

	Укупно Total	Подручја Sections															
		A	B	C	D	E	F	G	H	I	J	K	L	M	N	O	
2011																	2011
јул	101	99	115	98	104	100	102	99	101	101	101	102	102	102	101	101	July
август	101	98	113	101	102	103	100	101	100	101	102	100	100	102	100	100	August
септембар	100	104	101	98	99	100	102	101	99	100	101	97	100	101	102	101	September
октобар	99	104	100	97	100	100	101	100	97	99	98	102	99	97	99	100	October
новембар	100	101	94	100	100	98	100	100	100	101	98	100	100	98	99	100	November
децембар	100	100	97	100	100	99	101	99	103	99	98	97	100	101	100	100	December
2012																	2012
јануар	99	102	92	97	101	99	101	101	97	80	94	100	101	99	99	99	January
фебруар	99	95	95	104	98	101	95	98	99	99	97	99	101	95	100	101	February
март	98	94	94	96	97	96	93	98	95	96	99	96	99	97	96	100	March
април	99	98	95	100	99	97	97	98	98	99	101	97	99	99	99	100	April
мај	100	98	97	106	99	99	96	97	100	100	105	97	101	99	98	100	May
јун	100	104	97	101	102	99	99	98	103	99	101	96	101	94	102	102	June

10.7. ЛИЦА КОЈА ТРАЖЕ ЗАПОСЛЕЊЕ¹⁾
PERSONS SEEKING EMPLOYMENT¹⁾

	Укупно Total	Жене Women	Према степену стручног образовања By level of educational attainment						
			ВСС high	ВШС upper secondary	ССС secondary	ВК – КВ highly qualified and qualified	ПК – НС semi- qualified	НК unqualified	
2011								2011	
јул	149 573	71 489	8 081	2 461	38 876	56 594	3 868	39 693	July
август	149 765	71 726	8 562	2 455	38 929	56 401	3 854	39 564	August
септембар	150 669	72 167	8 852	2 446	39 374	56 518	3 840	39 639	September
октобар	150 971	72 371	9 422	2 433	39 411	56 473	3 811	39 421	October
новембар	151 576	72 579	9 899	2 432	39 517	56 503	3 773	39 452	November
децембар	153 535	73 045	10 311	2 430	39 896	57 307	3 804	39 787	December
2012								2012	
јануар	154 850	73 474	10 457	2 451	40 214	57 874	3 843	40 011	January
фебруар	155 787	73 784	10 549	2 442	40 603	58 286	3 884	40 023	February
март	155 890	74 197	10 587	2 435	40 851	58 238	3 855	39 924	March
април	154 479	73 772	10 446	2 386	40 559	57 644	3 805	39 639	April
мај	152 349	72 929	9 764	2 309	40 156	57 052	3 753	39 315	May
јун	151 596	72 678	9 611	2 281	40 278	56 716	3 729	38 981	June

¹⁾ Извор: Завод за запошљавање Републике Српске
Source: Employment Service of Republika Srpska



Графикон 9. Лица која траже запослење према степену стручног образовања
Graph 9. Persons seeking employment by level of educational attainment

11.1. КОРИСНИЦИ ПЕНЗИЈА ПО ВРСТАМА
BENEFICIARIES OF PENSIONS BY TYPE

	Укупно <i>Total</i>	Инвалидске <i>Disability</i>	Старосне <i>Old – age</i>	Породичне <i>Survivors</i>	
2011					2011
јул	200 613	37 568	91 177	71 868	<i>July</i>
август	200 936	37 593	91 422	71 921	<i>August</i>
септембар	200 345	37 561	91 592	71 192	<i>September</i>
октобар	199 362	37 529	91 845	69 988	<i>October</i>
новембар	200 729	37 526	92 147	71 056	<i>November</i>
децембар	201 033	37 518	92 231	71 284	<i>December</i>
2012					2012
јануар	199 547	37 223	91 688	70 636	<i>January</i>
фебруар	199 726	37 247	91 477	71 002	<i>February</i>
март	199 741	37 216	91 486	71 039	<i>March</i>
април	199 795	37 183	91 609	71 003	<i>April</i>
мај	199 868	37 142	91 810	70 916	<i>May</i>
јун	200 414	37 166	92 341	70 907	<i>June</i>

11.2. ПРОСЈЕЧНЕ ПЕНЗИЈЕ ПО ВРСТАМА
AVERAGE PENSIONS BY TYPE

	Укупно <i>Total</i>	Инвалидске <i>Disability</i>	Старосне <i>Old – age</i>	Породичне <i>Survivors</i>	KM
2011					2011
јул	320,55	303,03	373,75	262,22	<i>July</i>
август	320,61	303,11	373,69	262,29	<i>August</i>
септембар	320,80	303,15	373,62	262,17	<i>September</i>
октобар	320,90	303,28	373,55	261,25	<i>October</i>
новембар	320,80	303,32	373,39	261,83	<i>November</i>
децембар	320,82	303,46	373,31	262,06	<i>December</i>
2012					2012
јануар	326,11	310,30	381,44	262,62	<i>January</i>
фебруар	310,72	282,51	364,96	255,63	<i>February</i>
март	311,00	283,51	365,00	255,85	<i>March</i>
април	311,21	283,80	365,13	256,00	<i>April</i>
мај	311,37	284,06	365,17	256,02	<i>May</i>
јун	311,36	284,29	364,70	256,08	<i>June</i>

¹⁾ Извор: Фонд пензијског и инвалидског осигурања
Source: Pension and Disability Insurance Fund

**Начелник Одјелјења за израду публикационих
база података и статистичких публикација** *Head of Division for Creation of Publication
Data Bases and Statistical Publications*
Владан Сибиновић *Vladan Sibinović*

Дизајн *Design*
Владан Сибиновић *Vladan Sibinović*

Превод *Translation*
Јелена Кандић *Jelena Kandić*

Редакциони одбор *Editorial Board*
Јелена Ђокић, Милка Михољчић, Нада Малиновић, *Jelena Đokić, Milka Miholjčić, Nada Malinović,*
Биљана Ђукић, Богдана Радић *Biljana Đukić, Bogdana Radić*

Одговара *Person responsible*
Др Радмила Чичковић, директор *Radmila Čičković, PhD, Director General*

Издаје Републички завод за статистику, Република Српска, Бања
Лука, Вељка Млађеновића 12д - Тел. +387 51 332 700 –
Др Радмила Чичковић, директор - Тираж 30 – Излази
тримјесечно - Преглед је објављен и на Интернету на адреси:
www.rzs.rs.ba - E-mail: stat@rzs.rs.ba - **Приликом коришћења
података обавезно навести извор**

*Published by Republika Srpska Institute of Statistics, Banja Luka,
Veljka Mladenovića 12d - Tel. +387 51 332 700 - Radmila Čičković,
PhD, Director General - Total print run copies 30 - Quarterly
periodicity – Review is available on the Internet at: www.rzs.rs.ba -
E-mail: stat@rzs.rs.ba - **These data can be used provided the
source is acknowledged***



www.rzs.rs.ba

Република Српска, Републички завод за статистику
Republika Srpska, Institute of Statistics

2012

