

ТРОМЈЕСЕЧНИ СТАТИСТИЧКИ ПРЕГЛЕД
MONTHLY STATISTICAL REVIEW



2011
IV ТРОМЈЕСЕЧЈЕ
4th QUARTER

СТАТИСТИЧКИ БИЛТЕН
STATISTICAL BULLETIN



РЕПУБЛИКА СРПСКА
РЕПУБЛИЧКИ ЗАВОД ЗА СТАТИСТИКУ
REPUBLIKA SRPSKA
INSTITUTE OF STATISTICS

ТРОМЈЕСЕЧНИ СТАТИСТИЧКИ ПРЕГЛЕД QUARTERLY STATISTICAL REVIEW

2011
IV

БАЊА ЛУКА, МАРТ 2012.
BANJA LUKA, MARCH 2012

ТРОМЈЕСЕЧНИ СТАТИСТИЧКИ ПРЕГЛЕД/ QUARTERLY STATISTICAL REVIEW

Материјал припремили/ *Material prepared by*

Статистика индустрије и рударства/ *Industry and mining statistics*

Мирјана Бандур/ *Mirjana Bandur*

mirjana.bandur@rzs.rs.ba

Статистика шумарства/ *Forestry statistics*

Синиша Церкета/ *Siniša Čerketa*

sinisa.cerketa@rzs.rs.ba

Статистика пољопривреде/ *Agriculture statistics*

Лазо Шегрт/ *Lazo Šegrt*

lazo.segrt@rzs.rs.ba

Статистика грађевинарства/ *Construction statistics*

Желимир Радишић/ *Želimir Radišić*

zelimir.radic@rzs.rs.ba

Статистика саобраћаја, складиштења и комуникација/ *Transport, storage and communications statistics*

Тања Мирнић/ *Tanja Mirnić*

tanja.mirnic@rzs.rs.ba

Статистика унутрашње трговине/ *Domestic trade statistics*

Радмила Лазендић/ *Radmila Lazendić*

radmila.lazendic@rzs.rs.ba

Статистика спољне трговине/ *External trade statistics*

Сања Стојчевић/ *Sanja Stojčević*

sanja.stojcevic@rzs.rs.ba

Статистика угоститељства и туризма/ *Hotels and Restaurants, Tourism statistics*

Мирослав Илић/ *Miroslav Ilić*

miroslav.ilic@rzs.rs.ba

Статистика цијена/ *Price statistics*

Билјана Тешић/ *Biljana Tešić*

biljana.tesic@rzs.rs.ba

Јасминка Милић/ *Jasminka Milić*

jasminka.milic@rzs.rs.ba

Статистика рада/ *Labour statistics statistics*

Билјана Глушац/ *Biljana Glušac*

biljana.glisic@rzs.rs.ba

Статистика пензијског и инвалидског осигурања/ *Pension and Disability Insurance statistics*

Билјана Глушац/ *Biljana Glušac*

biljana.glisic@rzs.rs.ba

Статистика становништва/ *Population statistics*

milka.miholjic@rzs.rs.ba

САДРЖАЈ CONTENTS

Страна
Page

УВОД <i>INTRODUCTION</i>	5
ЗНАКОВИ <i>SYMBOLS</i>	5
ОСНОВНИ ПОДАЦИ О РЕПУБЛИЦИ СРПСКОЈ <i>BASIC DATA ON REPUBLIKA SRPSKA</i>	6
1. ИНДУСТРИЈА И РУДАРСТВО <i>INDUSTRY AND MINING</i>	8
1.1. Индекси индустријске производње <i>Indices of industrial production</i>	10
1.2. Индекси индустријске производње по намјени <i>Indices of industrial production by purpose</i>	11
1.3. Индекси запослених у индустрији <i>Indices of employees in industry</i>	12
2. ШУМАРСТВО <i>FORESTRY</i>	15
2.1. Производња шумских сортимената <i>Manufacture of forest assortments</i>	15
2.2. Продаја шумских сортимената <i>Sale of forest assortments</i>	16
2.3. Залихе шумских сортимената <i>Stocks of forest assortments</i>	16
3. ПОЉОПРИВРЕДА <i>AGRICULTURE</i>	17
3.1. Клање стоке и живине у кланицама (по тромјесечјима) <i>Slaughter of livestock and poultry in slaughterhouses (by quarter)</i>	17
4. ГРАЂЕВИНАРСТВО <i>CONSTRUCTION</i>	19
4.1. Грађевинска активност <i>Construction activity</i>	20
5. САОБРАЋАЈ, СКЛАДИШТЕЊЕ И КОМУНИКАЦИЈЕ <i>TRANSPORT, STORAGE AND COMMUNICATIONS</i>	21
5.1. Жељезнички саобраћај <i>Railway transport</i>	22
5.2. Друмски и градски саобраћај <i>Road and municipal transport</i>	22
5.3. Поштанско – телеграфско – телефонски саобраћај <i>Post and Telecommunication services</i>	23
6. УНУТРАШЊА ТРГОВИНА <i>DOMESTIC TRADE</i>	24
6.1. Промет и индекси по гранама трговинске дјелатности <i>Turnover and indices by subclass of trading activities</i>	25
6.2. Структура и индекси по робним групама <i>Structure and indices by commodity group</i>	26
7. СПОЉНА ТРГОВИНА <i>FOREIGN TRADE</i>	27
7.1. Робни промет Републике Српске са иностранством – извоз <i>Foreign trade of Republika Srpska – export</i>	28
7.2. Робни промет Републике Српске са иностранством – увоз <i>Foreign trade of Republika Srpska – import</i>	28
7.3. Структура робног промета Републике Српске са иностранством <i>Structure of foreign trade of Republika Srpska</i>	29

САДРЖАЈ CONTENTS

Страна
Page

7.4. Структура увоза и извоза према секторима Стандардне међународне трговинске класификације у хиљадама КМ <i>Structure of export and import according to Standard International Trade Classification in thousand KM</i>	29
7.5. Структура извоза и увоза према Класификацији дјелатности у хиљадама КМ <i>Structure of import and export according to Classification of activities in thousand KM</i>	30
8. УГОСТИТЕЉСТВО И ТУРИЗАМ <i>HOTELS AND RESTAURANTS, TOURISM</i>	31
8.1. Број долазака <i>Number of tourist arrivals</i>	32
8.2. Број ноћења <i>Number of tourist nights</i>	32
8.3. Промет у угоститељству по мјесецима <i>Turnover in hotels and restaurants by month</i>	33
8.4. Промет у угоститељству по групама услуга (по тромјесечјима) <i>Turnover in hotels and restaurants by type of services (by quarter)</i>	34
9. ЦИЈЕНЕ <i>PRICES</i>	35
9.1. Индекси потрошачких цијена (∅2005=100) <i>Consumer Price Indices (∅2005=100)</i>	37
9.2. Индекси потрошачких цијена (∅2010=100) <i>Consumer Price Indices (∅2010=100)</i>	39
9.3. Индекси цијена произвођача индустријских производа (по мјесецима) <i>Producer price indices of industrial products (by month)</i>	42
10. СТАТИСТИКА РАДА <i>LABOUR STATISTICS</i>	44
10.1. Просјечне бруто плате по запосленом <i>Average gross wages by employee</i>	45
10.2. Просјечне нето плате по запосленом <i>Average net wages by employee</i>	46
10.3. Номинални ланчани индекси бруто плата по запосленом <i>Nominal chain indices of gross wages by employee</i>	46
10.4. Номинални ланчани нето плата по запосленом <i>Nominal chain indices of net wages by employee</i>	47
10.5. Номинални индекси нето плата по запосленом <i>Nominal indices of net wages by employee</i>	47
10.6. Реални индекси нето плата по запосленом <i>Real indices of net wages by employee</i>	48
10.7. Лица која траже запослење <i>Persons seeking employment</i>	48
11. ПЕНЗИЈСКО И ИНВАЛИДСКО ОСИГУРАЊЕ <i>PENSION AND DISABILITY INSURANCE</i>	50
11.1. Корисници пензија по врстама <i>Beneficiaries of pensions by type</i>	50
11.2. Просјечне пензије по врстама <i>Average pensions by type</i>	50
12. СТАНОВНИШТВО <i>POPULATION</i>	51
12.1. Рођења, умирања, склопљени и разведени бракови <i>Births, deaths, marriages and divorces</i>	51

УВОД

Тромјесечни статистички преглед је основна статистичка публикација Републичког завода за статистику која на свеобухватан и систематичан начин приказује службене статистичке податке који се прикупљају према Статистичком програму.

Објављују се подаци, по правилу са мјесечном периодиком, за претходну и текућу годину по мјесецима. Годишња серија обухвата двије посљедње узастопне године.

Мјесечни подаци за текућу годину су претходни подаци тако да се могу појавити накнадне исправке.

У Класификацији дјелатности највиши класификациони ниво је подручје, по коме су исказане просјечне плате. Индекси индустријске производње су исказани по областима, односно према нижем класификационом нивоу у односу на подручје.

Изражавамо захвалност свим сарадницима који су учествовали у прикупљању, контроли, обради и публиковању овог Прегледа.

Републички завод за статистику ће бити захвалан на свим примједбама и сугестијама које би допринијеле побољшању публикације.

INTRODUCTION

Quarterly Statistical Review is a basic statistical publication of Republika Srpska Institute of Statistics, presenting official statistical data collected according to the Statistical Programme.

Data are published on the monthly basis for both previous and current year, by month. Yearly data series covers two last consecutive years.

Monthly data for the current year are previous data, therefore, additional corrections may occur.

The highest level in the Classification of Activities is section, used for presentation of average wages. Indices of industrial production are presented by divisions, which are, in the classification hierarchy, a lower level compared to section.

We are thankful to our staff participating in data collection, control, processing and publishing of this Review.

Republika Srpska Institute of Statistics will highly appreciate any remarks and suggestions that could improve this publication.

ЗНАКОВИ

- нема појаве
- ... не располаже се податком
- o податак је мањи од 0,5 од дате јединице мјере
- () непотпун, недовољно провјерен или процијењен податак
- * исправљен податак
- ∅ просјек
- 1) напомена

SYMBOLS

- no occurrence
- ... data not available
- o data is lower than 0.5 of the given unit of measure
- () data incomplete, insufficiently checked or estimated
- * corrected data
- ∅ average
- 1) footnote

ОСНОВНИ ПОДАЦИ О РЕПУБЛИЦИ СРПСКОЈ
BASIC DATA ON REPUBLIKA SRPSKA

ГЕОГРАФСКИ ПОДАЦИ
GEOGRAPHICAL DATA

ПОВРШИНА (према Дејтонском споразуму) 24 858* km²
AREA (according to the Dayton peace agreement)

СТАНОВНИШТВО
POPULATION

процјена за 2006. годину 1 443 709
estimation for year 2006

процјена за 2007. годину 1 439 673
estimation for year 2007

процјена за 2008. годину 1 437 477
estimation for year 2008

процјена за 2009. годину 1 435 179
estimation for year 2009

процјена за 2010. годину 1 433 038
estimation for year 2010

БРОЈ СТАНОВНИКА НА 1 km² 57,6
POPULATION PER 1 km²

БРОЈ НАСЕЉА 2 746²⁾
NUMBER OF SETTLEMENTS

БРУТО ДОМАЋИ ПРОИЗВОД
GROSS DOMESTIC PRODUCT

БРУТО ДОМАЋИ ПРОИЗВОД ЗА 2006. ГОДИНУ - концепт SNA 6 543 726 000 KM
GROSS DOMESTIC PRODUCT, YEAR 2006 (SNA CONCEPT)

БРУТО ДОМАЋИ ПРОИЗВОД ЗА 2007. ГОДИНУ - концепт SNA 7 350 985 000 KM
GROSS DOMESTIC PRODUCT, YEAR 2007 (SNA CONCEPT)

БРУТО ДОМАЋИ ПРОИЗВОД ЗА 2008. ГОДИНУ - концепт SNA 8 489 287 000 KM
GROSS DOMESTIC PRODUCT, YEAR 2008 (SNA CONCEPT)

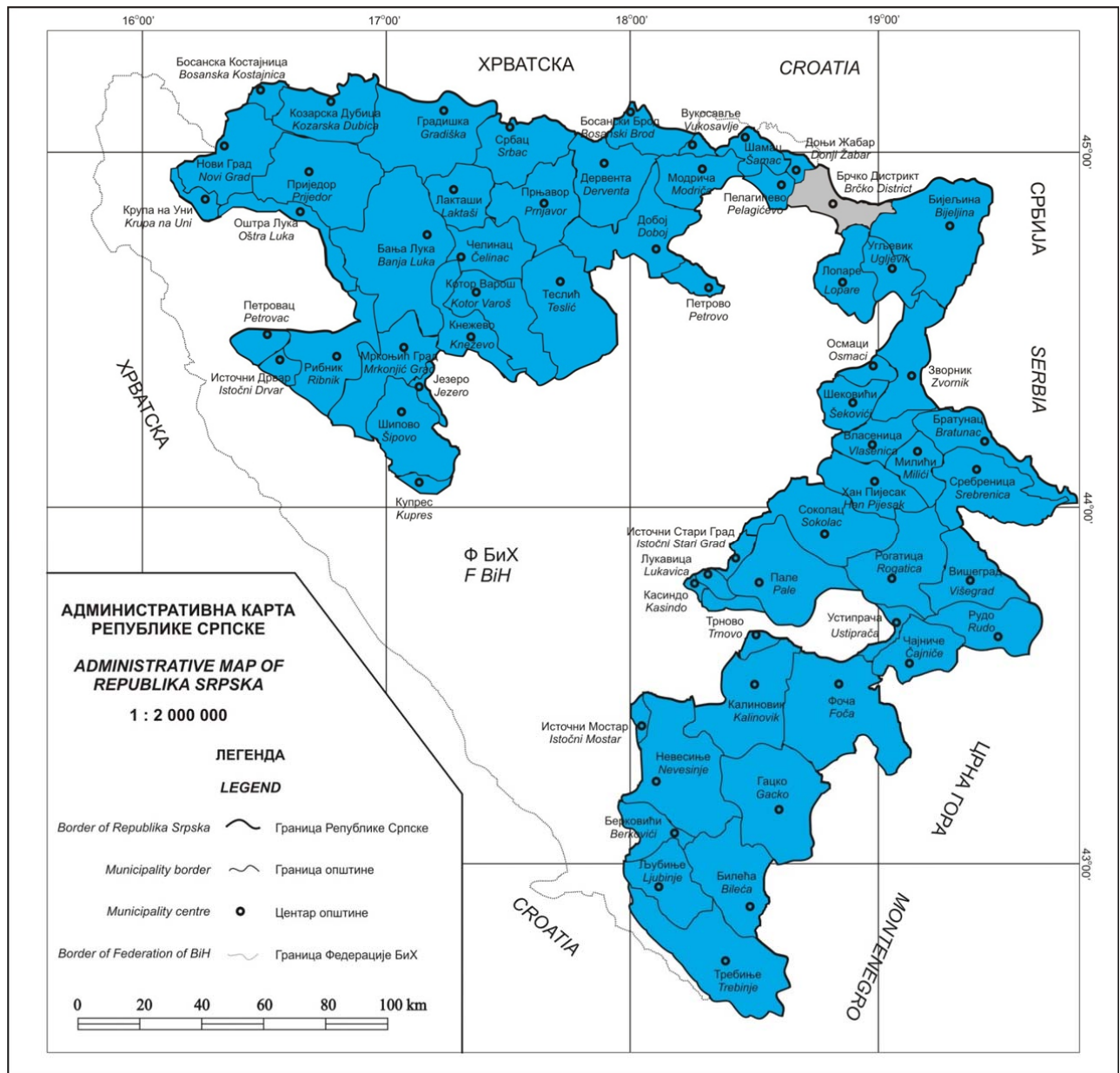
БРУТО ДОМАЋИ ПРОИЗВОД ЗА 2009. ГОДИНУ - концепт SNA 8 222 974 000 KM
GROSS DOMESTIC PRODUCT, YEAR 2009 (SNA CONCEPT)

БРУТО ДОМАЋИ ПРОИЗВОД ЗА 2010. ГОДИНУ - концепт SNA 8 308 120 000 KM
GROSS DOMESTIC PRODUCT, YEAR 2010 (SNA CONCEPT)

¹⁾ Процјена броја становника је ревидирана на основу података виталне статистике од 2002. године.
Estimated number of citizens was revised on the basis of Vital statistics data from year 2002.

²⁾ Број насеља усаглашен на основу базе статистичких кругова преузетих од Републичке управе за геодетске и имовинско – правне послове
Number of settlements in accordance with the database of statistical areas taken over from the Republic Administration for Geodetic and Property-Legal

*Извор: Републичка управа за геодетске и имовинско-правне послове
Source: Republic Administration for Geodetic and Property-Legal Affairs



Индустријска производња остварена у периоду јануар – децембар 2011. године у односу на исти период 2010. године већа је за 4,7%. Од укупно 27 индустријских области, 17 индустријских области је остварило раст индустријске производње. На укупан раст индустријске производње највише је утицао пораст производње у подручју Вађење руда и камена (С), пораст производње у 20. области – прерада и производи од дрвета, пораст производње металних производа, осим машина (област 28), производа од осталих минерала (област 26) и пораст производње коже и предмета од коже и обуће (област 19).

Посматрано по економској намјени индустријских производа у периоду јануар – децембар 2011. године у односу на исти период 2010. године производња трајних производа већа је за 26,6%, интермедијарних производа (осим енергије) за 6,3%, енергије за 4,8% и нетрајних производа за 2,2%, док је производња капиталних производа мања за 5,3%

Индустријска производња остварена у децембру 2011. године у односу на просјечну мјесечну производњу у 2010. години већа је за 8,2%, док је у односу на новембар 2011. године мања је за 4,1% и у односу на исти мјесец 2010. године за 6,7%.

Подаци дати у овом Билтену добијени су на основу Мјесечног извјештаја индустрије (ИНД-1). Извјештај ИНД-1 подноси у узорак изабрана предузећа чија је претежна дјелатност по Класификацији дјелатности (КД) разврстана у подручја: вађење руда и камена, прерађивачка индустрија и производња и снабдијевање електричном енергијом, гасом и водом. Узорком су обухваћене и индустријске јединице неиндустријских предузећа.

Индустријска производња обухвата готову производњу у природном облику, без обзира да ли се тај производ у целини или дјелимично даље прерађује у предузећу или се као финални производ испоручује изван предузећа. У готову производњу не укључује се недовршена производња, све док у процесу производње не достигне фазу која је у Номенклатури исказана као посебан производ са одређеном шифром и називом.

Индекс индустријске производње показује резултате целокупне индустријске дјелатности. Истовремено, обрачун индекса индустријске производње представља уопштавање и агрегирање великог броја података о појединим производима. Индекс индустријске производње показује сумарне резултате активности по областима и цијеле индустрије.

Методологија која се примјењује за израчунавање индекса индустријске производње је заснована на препорукама Статистичке канцеларије ЕУ које се односе на краткорочне статистике.

Индекси индустријске производње израчунавају се коришћењем Laspeyeres-ове формуле, те базних цијена и пондера у чијој је основи додана вриједност из 2005. године.

Мјесечни индекси изражавају стварно постигнуту готову производњу одређеног мјесеца из које нису елиминисане сезонске и мјесечне варијације проузроковане различитим бројем радних дана.

Industrial production realised in the period January – December 2011 compared to the same period of the previous year was 4.7% higher. Industrial production covers 27 industrial divisions and an increase was recorded in 17 of those. Total increase of industrial production was strongly influenced by increase in production in Mining and quarrying (section C), Mfr. of wood and wood products (division 20), Mfr. of fabricated metal products, except machinery and equipment (division 28), Mfr. of other non-metallic mineral products (division 26) and Leather tanning and dressing: mfr. of luggage, shoes etc. (division 19).

Considering the economic purpose of industrial products, in the period January - December 2011, compared to the same period of the previous year, production of durable consumer goods was 26.6% higher, intermediate goods (except energy) 6.3% higher, energy 4.8% higher and non-durable consumer goods 2.2% higher, while production of capital goods was 5.3% lower.

Industrial production realised in December 2011, compared to the average monthly production in 2010, was 8.2% higher, while compared to November 2011 it was 4.1% lower, and compared to the same month in 2010 it was 6.7% lower.

Data presented by this Bulletin were obtained through the Monthly Report on Industry (IND-1). The report IND-1 is submitted by sample enterprises whose principal activity according to the Classification of activities is classified into the following sections: Mining and quarrying, Manufacturing and Electricity, gas and water supply. Industrial units of non-industrial enterprises are also covered by the sample.

Industrial production covers total production in natural form, regardless of product being manufactured further in total or partially in an enterprise or being delivered out of the enterprise. Unfinished products are not included in the volume of finished products before reaching a certain phase in the process of production, determined by the Nomenclature as a special product with certain code and name.

Index of industrial production presents results of overall industrial activity. At the same time, account of index of industrial production represents generalisation and aggregation of a large number of data on special products. Index of industrial production represents summary results of activities of all divisions and industry as a whole.

Methodology used for calculating indices of industrial production is based on the recommendations of EUROSTAT which refer to short-term statistics.

Indices of industrial production are calculated using the Laspeyres's formula, as well as base prices and weights based on the value added from 2005.

Monthly indices present the real achieved production in certain month from which seasonal and monthly variations, caused by varying number of working days, are not eliminated.

ОБЛАСТИ - ШИФРЕ И НАЗИВИ / DIVISIONS - CODES AND NAMES

Вађење каменог и мрког угља, лигнита и тресета	10	<i>Mining of coal and lignite, extraction of peat</i>
Вађење руда метала	13	<i>Mining of metal ores</i>
Вађење осталих руда и камена	14	<i>Mining and quarrying</i>
Производња прехранбених производа и пића	15	<i>Manufacture of food products and beverages</i>
Производња дуванских производа	16	<i>Manufacture of tobacco products</i>
Производња текстилних предива и тканина	17	<i>Manufacture of textiles</i>
Производња одјевних предмета, дорада и бојење крзна	18	<i>Manufacture of wearing apparel, dressing and dyeing of fur</i>
Производња коже и предмета од коже и обуће	19	<i>Tanning & dressing of leather</i>
Прерада и производи од дрвета и плуте	20	<i>Manufacture of wood</i>
Производња целулозе, папира и производа од папира	21	<i>Manufacture of pulp, paper and paper products</i>
Издавачка дјел., штампање и репродукција снимљених медија	22	<i>Publishing, printing and reproduction of recorded media</i>
Производња кокса и деривата нафте	23	<i>Manufacture of coke and refined petroleum products</i>
Производња хемикалија и хемијских производа	24	<i>Manufacture of chemicals and chemical products</i>
Производња производа од гуме и пластике	25	<i>Manufacture of rubber and plastic products</i>
Производња производа од осталих минерала	26	<i>Manufacture of other non-metallic mineral products</i>
Производња основних метала	27	<i>Manufacture of basic metals</i>
Производња металних производа, осим машина	28	<i>Mfr. of fabricated metal products, except machinery and equipment</i>
Производња осталих машина и уређаја	29	<i>Manufacture of machinery and equipment n.e.c.</i>
Производња канцеларијских и рачунарских машина	30	<i>Manufacture of office machinery and computers</i>
Производња других електричних машина и апарата	31	<i>Manufacture of electrical machinery and apparatus n.e.c.</i>
Производња радио, ТВ и комуникационе опреме	32	<i>Mfr. of radio, television, and commun. equipment and apparatus</i>
Производња медицинских, прецизних и оптичких инструмената	33	<i>Manufacture of medical, precision and optical instruments</i>
Производња моторних возила и приколица	34	<i>Manufacture of motor vehicles and trailers</i>
Производња осталих саобраћајних средстава	35	<i>Manufacture of other transport equipment</i>
Производња намјештаја и сличних производа	36	<i>Manufacture of furniture, manufacturing n.e.c.</i>
Рециклажа	37	<i>Recycling</i>
Произ. и снабд. ел. енергијом, гасом, паром и топлим водом	40	<i>Electricity, gas, steam and hot water supply</i>

1.1. ИНДЕКСИ ИНДУСТРИЈСКЕ ПРОИЗВОДЊЕ
INDICES OF INDUSTRIAL PRODUCTION

∅2010=100

	Укупно <i>Total</i>	Област <i>Division</i>								
		10	13	14	15	16	17	18	19	
I – XII 2011 I – XII 2010	104,7	121,6	104,2	134,4	95,3	74,3	122,2	102,2	117,9	<i>Jan – Dec 2011</i> <i>Jan – Dec 2010</i>
2011										2011
јануар	96,2	124,1	50,7	31,9	75,2	86,5	96,8	132,2	118,2	<i>January</i>
фeбруар	89,3	107,5	69,3	64,7	69,2	95,1	91,1	86,9	152,7	<i>February</i>
март	106,9	107,7	110,9	124,2	83,7	72,6	58,0	117,1	138,5	<i>March</i>
април	94,4	95,7	115,7	134,2	94,0	38,1	125,7	84,3	104,6	<i>April</i>
мај	103,4	111,2	93,8	135,6	94,4	41,5	100,7	63,1	123,9	<i>May</i>
јун	110,4	123,7	106,2	193,4	100,3	45,0	233,7	107,7	116,5	<i>June</i>
јул	111,9	127,2	123,6	197,7	97,6	55,4	127,7	102,8	126,1	<i>July</i>
август	109,1	135,5	110,5	178,4	110,0	46,7	209,2	93,9	70,8	<i>August</i>
септембар	103,2	98,6	140,9	215,0	115,9	64,0	139,4	107,0	125,1	<i>September</i>
октобар	110,8	132,2	110,3	145,9	104,0	32,9	121,3	114,6	119,4	<i>October</i>
новембар	112,8	156,2	124,1	120,8	98,8	101,8	82,1	115,3	104,7	<i>November</i>
децембар	108,2	140,0	94,6	70,9	100,2	212,2	80,1	100,9	114,4	<i>December</i>

1.1. ИНДЕКСИ ИНДУСТРИЈСКЕ ПРОИЗВОДЊЕ (наставка)
INDICES OF INDUSTRIAL PRODUCTION (continued)

∅2010=100

	Област <i>Division</i>									
	20	21	22	23	24	25	26	27	28	
I – XII 2011 I – XII 2010	114,0	96,5	97,1	115,5	112,7	99,4	103,2	100,7	102,8	<i>Jan – Dec 2011</i> <i>Jan – Dec 2010</i>
2011										2011
јануар	55,7	88,0	70,9	126,0	79,7	56,5	12,0	77,2	75,5	<i>January</i>
фeбруар	75,7	90,3	86,9	110,2	88,1	76,4	26,1	88,4	84,8	<i>February</i>
март	112,0	97,3	96,1	121,6	108,7	80,4	59,1	103,6	100,7	<i>March</i>
април	119,7	95,5	92,2	39,3	105,8	81,8	107,3	97,2	120,6	<i>April</i>
мај	126,8	102,4	89,5	119,5	124,5	98,2	123,2	104,0	98,3	<i>May</i>
јун	135,2	100,4	105,5	120,3	90,6	111,4	153,7	104,0	106,6	<i>June</i>
јул	134,4	90,4	97,5	128,6	117,5	116,9	150,3	108,9	100,7	<i>July</i>
август	123,9	99,2	99,8	99,7	126,3	109,7	155,8	95,2	83,4	<i>August</i>
септембар	136,2	99,6	91,7	129,2	140,5	131,0	131,3	103,3	123,8	<i>September</i>
октобар	125,8	100,3	96,8	131,4	143,4	93,5	137,1	109,5	102,1	<i>October</i>
новембар	117,8	92,2	111,4	116,9	107,7	109,9	131,6	115,1	116,1	<i>November</i>
децембар	104,8	102,2	126,9	143,1	119,6	127,1	50,4	102,4	120,6	<i>December</i>

1.1. ИНДЕКСИ ИНДУСТРИЈСКЕ ПРОИЗВОДЊЕ (наставак)
INDICES OF INDUSTRIAL PRODUCTION (continued)

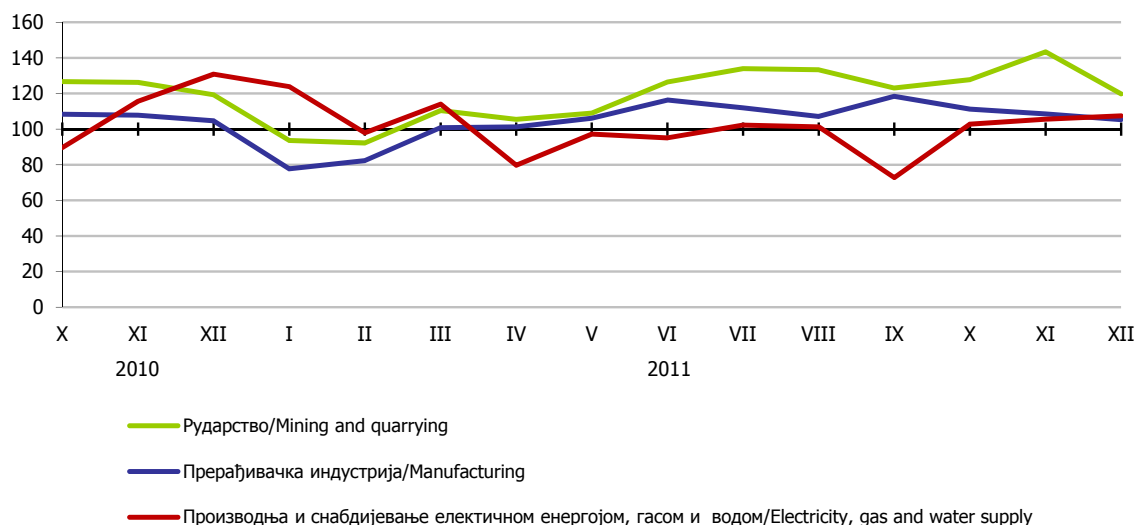
∅2010=100

	Област Division										
	29	30	31	32	33	34	35	36	37	40	
I – XII 2011	71,6	132,9	105,1	98,3	119,5	105,3	79,9	124,8	89,6	100,0	Jan – Dec 2011
I – XII 2010											Jan – Dec 2010
2011											2011
јануар	36,5	89,0	78,6	0,0	53,2	118,7	78,5	108,7	179,5	123,8	January
фебруар	55,9	128,2	90,8	0,0	69,0	114,7	83,2	109,0	73,3	97,9	February
март	83,1	166,8	124,3	185,9	262,9	89,1	84,8	146,6	103,6	114,0	March
април	43,3	149,9	109,8	154,4	38,8	137,5	71,1	120,8	90,2	79,7	April
мај	56,1	150,7	115,5	115,2	288,2	107,1	75,5	142,8	89,0	97,2	May
јун	129,2	113,8	147,2	139,1	140,7	107,1	134,9	129,1	74,0	95,1	June
јул	76,8	124,6	105,9	107,0	49,5	147,8	71,2	115,9	105,9	102,3	July
август	38,0	125,0	85,8	95,1	48,6	73,9	58,3	139,3	93,5	101,3	August
септембар	72,2	130,1	124,8	96,7	214,5	107,2	49,2	119,0	72,0	72,8	September
октобар	57,6	133,5	95,6	86,1	58,5	70,1	108,9	125,0	55,0	102,8	October
новембар	92,7	146,8	95,3	100,0	85,7	76,3	67,2	117,9	56,1	105,6	November
децембар	118,3	136,9	87,1	99,6	124,7	114,0	76,1	123,4	83,6	107,4	December

1.2. ИНДЕКСИ ИНДУСТРИЈСКЕ ПРОИЗВОДЊЕ ПО НАМЈЕНИ
INDICES OF INDUSTRIAL PRODUCTION BY PURPOSE

∅2010=100

	Укупно Total	Енергија Energy	Интермедијарни производи, осим енергије Intermediate goods except energy	Капитални производи Capital goods	Трајни производи за широку потрошњу Durable consumer goods	Нетрајни производи за широку потрошњу Non-durable consumer goods	
I – XII 2011	104,7	104,8	106,3	94,7	126,6	102,2	Jan – Dec 2011
I – XII 2010							Jan – Dec 2010
2011							2011
јануар	96,2	123,9	61,4	71,1	102,2	91,1	January
фебруар	89,3	100,2	72,7	87,7	102,4	88,3	February
март	106,9	112,9	101,7	96,0	154,9	97,5	March
април	94,4	82,0	108,3	108,4	117,3	95,9	April
мај	103,4	100,6	111,8	88,9	157,5	94,0	May
јун	110,4	101,6	123,1	95,5	157,6	110,4	June
јул	111,9	108,1	123,5	96,4	119,7	105,5	July
август	109,1	108,3	117,5	67,1	135,1	106,0	August
септембар	103,2	79,5	128,8	108,0	126,7	116,7	September
октобар	110,8	109,6	116,7	94,1	115,7	108,2	October
новембар	112,8	116,3	115,5	100,6	111,2	102,9	November
децембар	108,2	115,0	94,1	122,2	118,6	109,6	December



Графикон 1. Индекси индустријске производње по подручјима, $\varnothing 2010=100$
Graph 1. Indices of industrial production by section, $\varnothing 2010=100$

Број запослених у индустрији у периоду јануар–децембар 2011. године у поређењу са истим периодом прошле године мањи је за 2,5%.

Број запослених у индустрији у децембру 2011. године у односу на новембар 2011. године мањи је за 0,5%, у односу на просјечан мјесечни број запослених у 2010. години мањи је за 4,1% и у односу на исти мјесец 2010. године за 4,6%.

Индекси запослених у индустрији добијају се агрегирањем броја запослених радника крајем мјесеца према кадровској евиденцији предузећа укључујући раднике управе, као и помоћних радионица које врше услуге за сопствено предузеће. Нису обухваћени подаци о броју запослених у неиндустријским дјелатностима предузећа. Подаци обухватају и број запослених радника у јединицама које се баве индустријском производњом, а налазе се у саставу неиндустријских предузећа.

Number of employees in industry in the period January-December 2011 compared to the same period of the previous year was 2.5% lower.

Number of employees in industry in December 2011 compared to November 2011 was 0.5% lower, compared to the average monthly number of employees in 2010 it was 4.1% lower, and compared to the same month of 2010 it was 4.6% lower.

Indices on employees in industry covers the number of employees at the end of a reporting month according to the personnel files in enterprises, including employees who were engaged in management activities and in subsidiary workshops which provide services for their own enterprise, but excluding those who were engaged in non-industrial activities of enterprises. Number of employees in industrial units of non-industrial enterprises is also covered by these data.

1.3. ИНДЕКСИ ЗАПОСЛЕНИХ У ИНДУСТРИЈИ
INDICES OF EMPLOYEES IN INDUSTRY

$\varnothing 2010=100$

	Укупно Total	Област								
		10	13	14	15	16	17	18	19	
I – XII 2011 I – XII 2010	97,5	100,2	113,5	91,0	94,1	78,5	106,2	66,7	114,0	Jan – Dec 2011 Jan – Dec 2010
2011										2011
јануар	99,2	99,9	101,8	95,0	98,3	89,6	103,3	95,9	109,7	January
фебруар	98,9	99,7	107,9	94,2	98,2	86,1	103,3	94,6	108,7	February
март	97,0	100,2	112,3	94,5	96,4	84,7	102,6	60,4	109,1	March
април	97,0	100,3	112,4	88,7	93,9	83,4	102,4	61,3	110,4	April
мај	97,1	100,8	113,6	85,8	93,6	83,4	102,3	57,5	112,3	May
јун	97,5	101,4	117,5	95,0	93,4	73,1	105,9	57,2	113,8	June
јул	97,7	101,1	119,1	94,0	92,9	76,7	106,5	60,7	116,0	July
август	97,8	100,2	115,6	92,6	94,2	75,8	106,3	61,0	116,7	August
септембар	97,7	100,1	115,1	89,8	93,4	73,6	108,0	63,3	117,8	September
октобар	97,3	99,6	116,2	87,9	92,7	72,2	109,6	63,1	117,9	October
новембар	96,4	99,3	115,7	87,2	91,2	72,2	111,4	62,1	117,8	November
децембар	95,9	99,4	114,2	86,9	90,9	71,3	112,8	62,6	118,3	December

1.3. ИНДЕКСИ ЗАПОСЛЕНИХ У ИНДУСТРИЈИ (наставак)
INDICES OF EMPLOYEES IN INDUSTRY (continued)

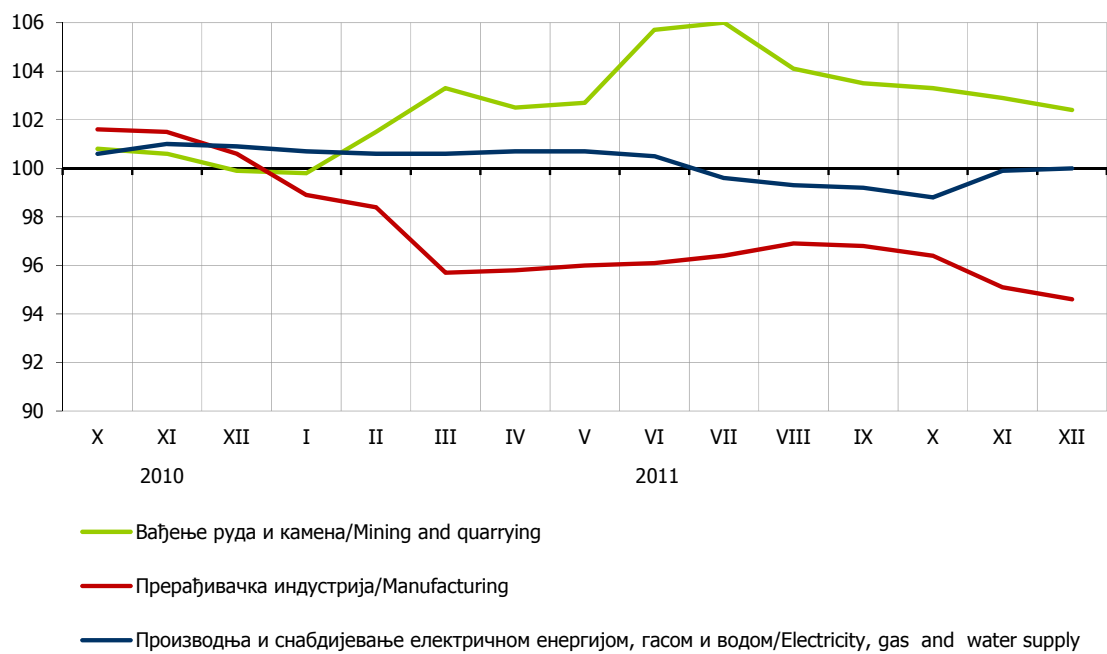
Ø2010=100

	Област Division										
	20	21	22	23	24	25	26	27	28		
I – XII 2011											Jan – Dec 2011
I – XII 2010	99,6	94,5	96,8	96,9	97,9	97,1	92,1	92,8	93,9		Jan – Dec 2010
2011											2011
јануар	96,1	95,8	99,3	100,7	98,4	94,1	93,0	94,1	96,3		January
фебруар	95,1	95,8	98,5	98,2	97,5	94,7	93,5	93,0	96,2		February
март	96,3	95,3	98,2	98,0	98,3	95,5	94,0	92,2	93,5		March
април	98,5	95,1	98,0	97,9	97,4	98,0	94,3	91,9	94,3		April
мај	99,9	94,7	97,0	97,9	97,0	99,9	94,7	93,3	94,1		May
јун	100,3	94,4	96,6	97,4	97,3	98,5	93,0	93,3	94,0		June
јул	103,0	94,0	95,7	96,1	98,7	100,0	92,6	92,2	93,1		July
август	103,4	94,2	95,0	95,6	98,0	98,8	92,0	92,4	94,1		August
септембар	103,2	94,4	96,4	95,3	98,1	99,1	89,4	92,6	93,8		September
октобар	102,5	93,7	96,7	95,5	99,3	98,5	89,8	93,1	93,3		October
новембар	99,5	93,5	94,5	95,3	97,7	97,0	90,4	93,3	92,6		November
децембар	97,8	93,5	95,0	95,6	97,3	90,6	88,2	92,2	91,9		December

1.3. ИНДЕКСИ ЗАПОСЛЕНИХ У ИНДУСТРИЈИ (наставак)
INDICES OF EMPLOYEES IN INDUSTRY (continued)

Ø2010=100

	Област Division											
	29	30	31	32	33	34	35	36	37	40		
I – XII 2011												Jan – Dec 2011
I – XII 2010	94,6	111,6	99,3	124,9	96,5	93,1	99,3	97,2	95,0	100,1		Jan – Dec 2010
2011												2011
јануар	94,1	103,2	100,8	104,1	96,5	95,7	101,2	99,2	96,0	100,7		January
фебруар	93,9	102,4	101,0	100,8	97,8	95,3	100,4	99,6	96,0	100,6		February
март	93,9	103,4	100,9	113,8	98,4	96,6	100,6	100,7	94,7	100,6		March
април	92,5	105,2	102,4	130,1	99,0	93,3	100,6	99,7	94,7	100,7		April
мај	92,3	107,5	102,4	133,3	99,0	94,9	100,0	98,6	96,0	100,7		May
јун	94,3	111,7	103,3	136,6	94,7	93,9	99,5	98,7	95,4	100,5		June
јул	93,7	110,7	100,5	136,6	94,7	94,5	98,9	97,6	95,4	99,6		July
август	93,9	116,0	102,4	136,6	95,3	92,3	98,8	97,6	96,0	99,3		August
септембар	101,8	116,7	96,6	139,8	95,3	91,2	98,5	98,1	94,0	99,2		September
октобар	93,1	119,7	94,5	146,3	95,3	91,2	97,8	97,6	94,7	98,8		October
новембар	95,9	122,0	93,4	110,6	94,7	89,6	97,6	89,4	94,0	99,9		November
децембар	95,9	121,2	93,8	110,6	97,8	88,2	97,2	89,4	92,7	100,0		December



Графикон 2. Индекси запослених у индустрији по подручјима, $\varnothing 2010=100$
Graph 2. Indices of employees in industry by section, $\varnothing 2010=100$

Подаци о производњи, продаји и залихама шумских сортимената добијени су на основу Мјесечног извјештаја о производњи шумских сортимената (ШУМ–22). Овим извјештајем су обухваћена сва предузећа из области шумарства која се баве сталном производњом шумских сортимената из шума у државној својини, без обзира да ли им је производња шумских сортимената претежна дјелатност. Од 2002. године подаци о производњи шумских сортимената прикупљају се према Номенклатури производа и услуга шумарства, а која је припремљена на основу Листе карактеристичних дјелатности шумарства коју је израдио Еуростат – Статистичка канцеларија Европске Комисије и објавио као саставни дио Приручника за економске рачуне пољопривреде и шумарства, крајем 1997. године.

Data on production, sale and stocks of forest assortments are based on the Monthly report on production of forest assortments (ŠUM–22). This report is submitted by all enterprises from the forestry sector producing forest assortments in state forests permanently, regardless of production of forest assortments being their main activity or not. Since the beginning of 2002, data on production of forest assortments have been collected according to the Nomenclature of forestry products and services, which is harmonised with the List of characteristic activities of the forestry industry and which was prepared and published by Eurostat – Statistical Office of the European Communities as an integral part of the Manual on Economic Accounts for Agriculture and Forestry, at the end of 1997.

2.1. ПРОИЗВОДЊА ШУМСКИХ СОРТИМЕНАТА
MANUFACTURE OF FOREST ASSORTMENTS

m³

	Укупно Total	Трупци за резање Saw logs for cutting		Целу- лозно дрво Pulpwood	Рудничко дрво Pitprops	Огревно дрво Fuel- wood	Остало дрво ¹⁾ Other wood ¹⁾	
		лишћара broad- leaves	четинара conifers					
2011								2011
јануар	70 484	15 880	20 636	12 243	1 382	19 713	630	January
фебруар	129 912	35 853	30 306	20 594	2 598	39 043	1 518	February
март	178 402	44 054	40 767	29 346	5 245	56 489	2 501	March
април	170 449	32 066	43 831	33 006	5 965	53 306	2 275	April
мај	168 801	25 995	52 228	32 450	5 951	49 850	2 327	May
јун	175 470	28 441	54 886	35 620	6 754	47 349	2 420	June
јул	151 009	25 347	43 287	28 151	4 368	46 873	2 983	July
август	222 152	35 572	61 299	41 859	6 434	73 640	3 348	August
септембар	213 286	34 062	58 170	41 490	6 142	70 672	2 750	September
октобар	166 536	24 853	49 012	31 661	5 843	53 003	2 164	October
новембар	157 647	25 298	44 366	30 189	4 719	51 041	2 034	November
децембар	89 394	13 796	26 870	16 320	2 949	29 056	403	December

¹⁾ Садржи стубове за ЕЛ и ТТ, ситно техничко дрво, остало обло дрво, остало дрво за механичку прераду и борове пањеве.

¹⁾ Including posts for EL and TT, technical wood, other round wood, and other wood for mechanical treatment, including pine-blocks.

2.2. ПРОДАЈА ШУМСКИХ СОРТИМЕНАТА
SALE OF FOREST ASSORTMENTSm³

	Укупно <i>Total</i>	Трупци за резање <i>Saw logs for cutting</i>		Целу- лозно дрво <i>Pulpwood</i>	Рудничко дрво <i>Pitprops</i>	Огривно дрво <i>Fuel- wood</i>	Остало дрво ¹⁾ <i>Other wood¹⁾</i>	
		лишћара <i>broad- leaves</i>	четинара <i>conifers</i>					

2011

јануар	45 463	13 843	10 597	9 225	764	10 368	666	January
фебруар	92 848	29 615	21 496	17 245	2 773	20 592	1 127	February
март	148 212	37 685	44 284	26 114	5 234	33 100	1 795	March
април	190 657	40 848	52 267	32 381	6 304	56 117	2 740	April
мај	184 479	30 931	55 229	33 260	7 335	55 671	2 053	May
јун	197 919	34 184	56 954	35 258	7 533	60 779	3 211	June
јул	182 592	30 107	50 943	33 453	5 717	59 446	2 926	July
август	226 073	35 422	59 704	41 465	7 267	78 288	3 927	August
септембар	230 970	37 378	62 148	42 787	7 220	77 853	3 584	September
октобар	193 929	28 575	54 198	38 458	7 517	62 942	2 239	October
новембар	167 289	27 776	50 166	32 929	6 392	47 670	2 356	November
децембар	95 069	16 385	29 370	15 127	3 174	30 207	806	December

2011

2.3. ЗАЛИХЕ ШУМСКИХ СОРТИМЕНАТА²⁾
STOCKS OF FOREST ASSORTMENTS²⁾m³

	Укупно <i>Total</i>	Трупци за резање <i>Saw logs for cutting</i>		Целу- лозно дрво <i>Pulpwood</i>	Рудничко дрво <i>Pitprops</i>	Огривно дрво <i>Fuel- wood</i>	Остало дрво ¹⁾ <i>Other wood¹⁾</i>	
		лишћара <i>broad- leaves</i>	четинара <i>conifers</i>					

2011

јануар	237 149	23 335	59 258	37 740	4 599	108 136	4 081	January
фебруар	274 897	30 281	68 323	40 978	6 041	125 852	3 422	February
март	305 251	37 422	65 004	44 294	5 476	147 800	5 255	March
април	285 025	29 774	56 870	46 423	5 571	142 877	3 510	April
мај	269 400	25 741	53 932	43 075	4 962	137 858	3 832	May
јун	247 311	21 219	52 166	42 849	5 021	122 990	3 066	June
јул	216 024	18 001	44 597	36 398	4 493	109 419	3 116	July
август	212 243	18 934	46 240	35 812	4 640	104 069	2 548	August
септембар	194 741	16 908	42 514	35 013	4 632	93 963	1 711	September
октобар	167 632	14 057	37 550	26 911	4 073	83 301	1 740	October
новембар	157 917	12 848	31 987	22 982	3 497	85 310	1 293	November
децембар	152 463	10 868	29 727	23 374	3 436	84 051	1 007	December

2011

¹⁾ Садржи стубове за ЕЛ и ТТ, ситно техничко дрво, остало обло дрво, остало дрво за механичку прераду и борове пањеве.

²⁾ Обухваћене су залихе код пања, на привременом стоваришту и на главном стоваришту.

¹⁾ Including posts for EL and TT, technical wood, other round wood, and other wood for mechanical treatment, including pine-blocks.

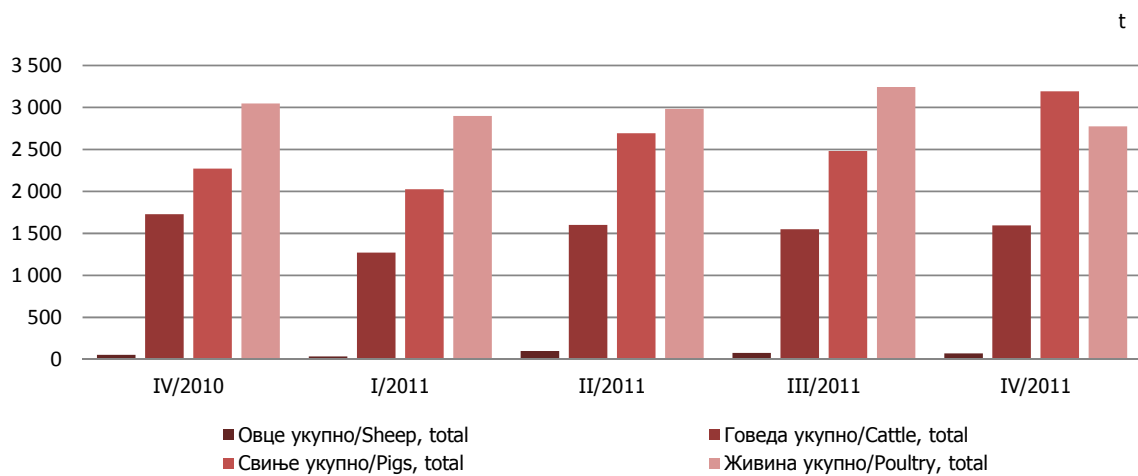
²⁾ Stocks at the stump, temporary storehouse and main storehouse are included.

Подаци објављени у овом Тромјесечном прегледу су резултат реализације Тромјесечног извјештаја о клању стоке и живине у кланицама (ПО-52). Извјештај о клању стоке и живине ради се тромјесечно, посебно за правна лица и њихове дијелове, а посебно за предузетнике. Правни субјекти достављају податке на основу књиговодствене и друге евиденције, док се за предузетничке кланице подаци добијају од надлежних општинских (ветеринарско-инспекцијских) служби на основу расположиве евиденције.

Data published in this Quarterly review are result of the Quarterly report on livestock and poultry slaughter in slaughterhouses (PO-52). Data on slaughter of livestock and poultry are submitted quarterly, separately for legal entities and their units, and separately for entrepreneurs. Legal entities submit data based on bookkeeping and other records, whereas data concerning entrepreneur slaughterhouses are obtained from the approved municipal (veterinarian-inspection) authorities based on available records.

3.1. КЛАЊЕ СТОКЕ И ЖИВИНЕ У КЛАНИЦАМА (ПО ТРОМЈЕСЕЧЈИМА)
SLAUGHTER OF LIVESTOCK AND POULTRY IN SLAUGHTERHOUSES (BY QUARTER)

	Говеда/Cattle		Свиње/Pigs		Овце/Sheep		Живина/Poultry		
	број number	нето тежина, t net weight, t	број number	нето тежина, t net weight, t	број number	нето тежина, t net weight, t	број number	нето тежина, t net weight, t	
2007									
I	4 628	805	16 445	1 044	1 634	31	505 093	599	1 st
II	5 551	988	17 037	1 124	1 665	29	723 832	876	2 nd
III	7 198	1 291	16 300	1 128	1 851	32	905 354	1 128	3 rd
IV	8 109	1 457	18 729	1 225	1 714	30	976 984	1 278	4 th
2008									
I	6 747	1 126	14 441	980	1 426	25	1 113 145*	1 509*	1 st
II	6 855	1 241	15 166	1 047	1 602	28	1 659 230	2 252	2 nd
III	7 621	1 377	17 556	1 142	1 669	31	1 643 132	2 204	3 rd
IV	7 682	1 379	22 153	1 453	1 644	31	1 730 835	2 435	4 th
2009									
I	6 934	1 232	18 898	1 316	1 274	23	1 755 041	2 533	1 st
II	8 787	1 571	18 144	1 225	2 499	43	1 746 980	2 416	2 nd
III	8 658	1 466	17 116	1 145	2 618	46	1 997 881	2 771	3 rd
IV	8 487	1 469	22 795	1 561	2 110	36	2 045 408	3 000	4 th
2010									
I	7 069	1 261	22 052	1 616	1 885	31	1 922 709	2 772	1 st
II	8 868	1 475	25 883	1 980	4 369	71	2 325 595	3 354	2 nd
III	12 223	1 909	30 407	2 209	3 975	69	2 212 166	2 986	3 rd
IV	9 777	1 730	35 800	2 272	3 407	54	2 049 144	3 047	4 th
2011									
I	7 149	1 273	27 172	2 027	2 121	36	1 883 690	2 898	1 st
II	9 341	1 600	38 641	2 692	6 331	99	2 019 687	2 982	2 nd
III	9 596	1 549	33 840	2 480	4 643	77	2 240 248	3 245	3 rd
IV	8 873	1 596	44 610	3 193	4 087	71	1 794 071	2 775	4 th
Индекси/Indices									
<u>IV 2011</u> IV 2010	90,8	92,2	124,6	140,5	120,0	131,1	87,6	91,1	<u>4th 2011</u> <u>4th 2010</u>
<u>IV 2011</u> III 2011	92,5	103,0	131,8	128,7	88,0	92,2	80,1	85,5	<u>4th 2011</u> <u>3rd 2011</u>



Графикон 3. Нето тежина заклане стоке и живине у кланицама по тромјесечјима
Graph 3. Net weight of slaughtered livestock and poultry in slaughterhouses by quarter

Вриједност извршених радова у четвртом тромјесечју 2011. године у односу на просјечну вриједност извршених радова у 2010. години већа је за 35,5% и у односу на претходно тромјесечје за 33,6%, док је у односу на четврто тромјесечје 2010. године вриједност непромјењена.

Вриједност извршених радова у периоду јануар–децембар 2011. године у односу на исти период прошле године мања је за 2,0%.

Просјечан број радника на градилиштима у четвртом тромјесечју 2011. године у односу на претходно тромјесечје већи је за 2,2%, док је у односу на просјечан број радника у 2010. години мањи за 6,1% и у односу на четврто тромјесечје 2010. године за 12,0%.

Укупно извршени ефективни часови у четвртом тромјесечју 2011. године у односу на претходно тромјесечје већи су за 1,2%, док су у односу на просјечне извршене ефективне часове рада у 2010. години мањи за 2,6% и у односу на четврто тромјесечје 2010. године за 10,1%.

Број завршених станова у четвртом тромјесечју 2011. године у односу на претходно тромјесечје већи је за 146,5% и у односу на просјечан број завршених станова у 2010. години за 22,0%, док је у односу на четврто тромјесечје 2010. године мањи за 37,4%.

Подаци дати у овом прегледу добијени су на основу Мјесечног извјештаја грађевинарства (ГРАЂ–21). Извјештај ГРАЂ–21 подноси пословни субјекти чија је претежна дјелатност, према Класификацији дјелатности заснованој на NACE Rev.1.1, разврстана у подручје F–Грађевинарство, као и грађевинске јединице у саставу неграђевинских пословних субјеката.

Мјесечним извјештајем грађевинарства обухваћени су пословни субјекти чија је годишња вриједност извршених радова $\geq 500\ 000$ KM.

Вриједност извршених радова формирана је на бази текућих цијена и представља обрачунату вриједност извршених радова, а не вриједност наплаћених радова.

Просјечан број радника на градилиштима формиран је на бази стања у извјештајном тромјесечју. Не укључују се радници ангажовани на административним и инжењерско-техничким пословима.

Укупно извршени ефективни часови добијени су на основу остварених часова у редовном и прековременом раду (без административних и инжењерско-техничких часова), без обзира да ли су плаћени по часу, норми или акорду.

Број завршених станова обухвата станове у новим зградама, дограђеним дијеловима зграде те станове настале пренамјеном нестамбеног простора у стамбени.

Value of performed work in the fourth quarter of 2011, compared to the average value of performed work in 2010, was 35.5% higher, compared to the previous quarter, 33.6% higher, and compared to the fourth quarter of 2010, the value remained the same.

Value of performed work in the period January - December 2011, compared to the same period of the previous year was 2.0% lower.

Average number of workers on construction sites in the fourth quarter of 2011, compared to the previous quarter, was 2.2% higher, compared to the average number of workers in 2010, 6.1% lower, and compared to the fourth quarter of 2010, 12.0% lower.

Total performed effective hours in the fourth quarter of 2011, compared to the previous quarter, were 1.2% higher, 2.6% lower when compared to the average performed effective hours in 2010, and compared to the fourth quarter of 2010, 10.1% lower.

Number of completed dwellings in the fourth quarter of 2011, compared to the previous quarter, were 146.5% higher, 22.0% higher when compared to the average number of completed dwellings in 2010, and compared to the fourth quarter of 2010, 37.4% lower.

Data, given in this Review were obtained through the Monthly report on construction work (GRAD-21). GRAD-21 is submitted by business entities whose predominant activity, according to the Classification of activities based on NACE Rev 1.1 is in the sector F–Construction, as well as by construction units which are in composition of non-construction business entities.

Monthly report on construction covers business entities whose annual value of performed work is higher than or equal to 500 000 KM.

Value of performed work value is based on current prices and presents accounted value of performed work, not the value of work for which payments were collected.

Average number of workers on construction sites is formed on the base of the state in the reporting quarter. It does not include workers engaged in administrative and engineer-technical work.

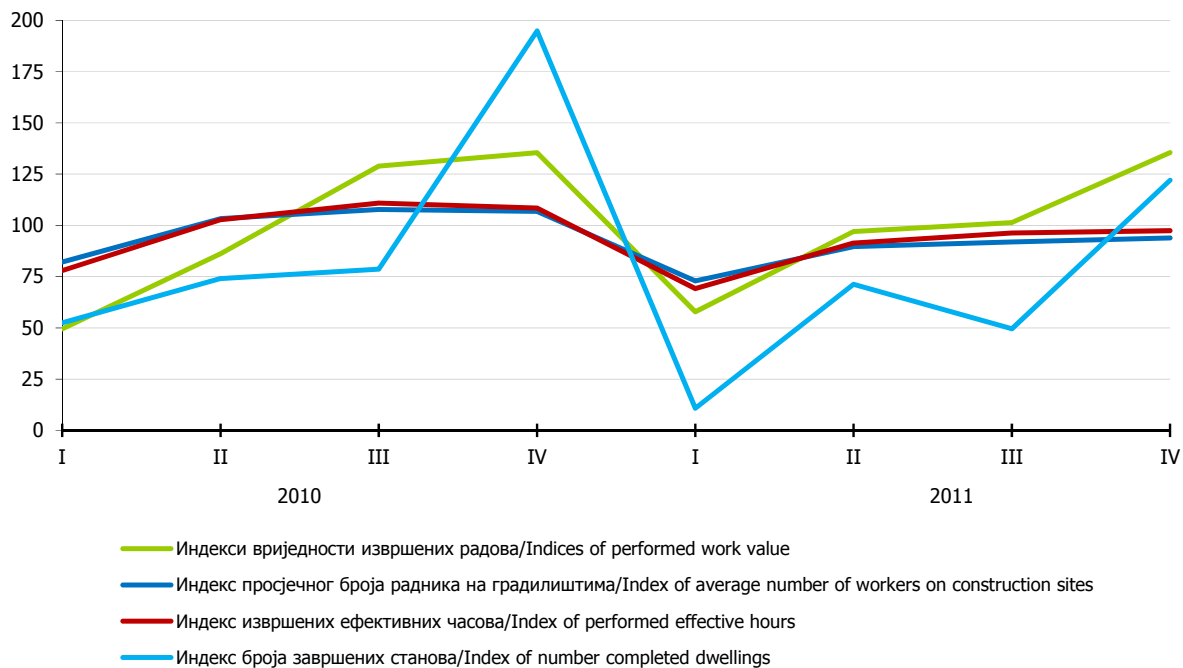
Total performed effective hours are based on performed hours in regular and overtime work (no administrative and engineer-technical hours), regardless of whether they are paid by hour, norm or chord.

Number of completed dwellings include dwellings in new buildings, new dwellings constructed later as parts of old buildings, as well as dwellings that are a result of the conversion of non residential facilities into residential ones.

4.1. ГРАЂЕВИНСКА АКТИВНОСТ
CONSTRUCTION ACTIVITY

Ø2010=100

	Индекси (по тромјесечјима) Indices (by quarter)				
	IV 2011 Ø 2010	IV 2011 III 2011	IV 2011 IV 2010	I-IV 2011 I-IV 2010	
Вриједност извршених радова					Value of performed work
УКУПНО	135,5	133,6	100,0	98,0	Total
Високоградња	114,6	127,5	98,5	86,3	Buildings
Нискоградња	105,5	93,3	93,0	89,3	Civil engineering
Радници на градилиштима					Workers on construction sites
Просјечан број	93,9	102,2	88,0	87,1	Average number
Укупно извршени ефективни часови	97,4	101,2	89,9	88,5	Total performed effective hours
Завршени станови					Completed dwellings
Број	122,0	246,5	62,6	63,4	Number
Површина	124,1	255,4	60,5	64,7	Area

Графикон 4. Грађевинска активност, Ø2010=100
Graph 4. Construction activity, Ø2010=100

У жељезничком саобраћају у периоду октобар–децембар 2011. године, у односу на исти период прошле године, превезено је 6,9% мање робе и остварено 9,5% више тонских километара. Истовремено је превезено 53,4% мање путника и остварено 35,5% мање путничких километара.

У друмском теретном саобраћају у периоду октобар–децембар 2011. године у односу на исти период у 2010. години, превезено је 0,3% више робе, са 13,1% више пређених километара 25,1% више остварених тонских километара.

Пређени километри возила путничког саобраћаја већи су за 1,6%, број превезених путника већи је за 13,1% а остварени путнички километри већи су за 1,5%.

У градско-приградском саобраћају превезено је 0,9% више путника, са 1,8% мање пређених километара.

Обим поштанских услуга у периоду октобар–децембар 2011. године, у односу на исти период 2010. године, нижи је код писмоносних пошиљки за 33,6%, а код пакетских пошиљки за 28,9%.

Опште дефиниције за превоз

Под појмом *превоз* у саобраћају подразумева се превоз путника и робе од мјеста укрцаја/утовара до мјеста искрцаја/истовара.

Путнички километар представља превоз једног путника на растојању од једног километра.

Тонски километар представља превоз једне тоне робе на растојању од једног километра.

Жељезнички саобраћај

Подаци о превезеним путницима и роби, као и подаци о оствареним путничким и тонским километрима, добијени су на основу тромјесечног извештаја који доставља "Жељезнице Републике Српске", А.Д.

Друмски саобраћај

Подаци о друмском саобраћају односе се на предузећа из области друмског саобраћаја која се баве превозом путника и робе у унутрашњем и међународном превозу.

Није обухваћен превоз путника и робе који, својим превозним средствима, предузећа обављају за сопствене потребе.

Градско - приградски саобраћај

Обухваћен је превоз путника који су остварила предузећа регистрована у области друмског и градског саобраћаја, а која врше услуге превоза путника у градско - приградском саобраћају.

Поштански саобраћај

Подаци о поштанском саобраћају на територији Републике Српске добијени су на основу тромјесечног извештаја који доставља "Предузеће за поштански саобраћај Републике Српске", А.Д.

Писмоносне и пакетне пошиљке у унутрашњем и у међународном промету односе се на отпремљене и примљене пошиљке без транзита.

Платни промет обухвата уплате и исплате поштанским уплатницама, жиро-рачунима, штедним уложима, рачунским књижицама и сл.

Телеграми обухватају отпрему у унутрашњем промету и промету са иностранством, укључујући и транзит.

In railway transport, in the period October–December 2011, compared to the same period last year, transported goods were 6.9% lower and realised kilometre-tons were 9.5% higher. At the same time, number of transported passengers was 53.4% lower, and realised passenger-kilometres 35.5%.

In road transport of goods, in the period October–December 2011, compared to the same period last year, transported goods increased by 0.3%, while driven kilometers increased by 13.1%, and realised kilometre-tons by 25.1%.

Driven kilometres of vehicles in passenger transport were 1.6% higher, number of transported passengers was 13.1% higher, and performed passenger kilometres were 5% higher.

In municipal transport, number of transported passengers increased by 0.9% and driven kilometers decreased by 1.8%.

During the period October–December 2011, volume of post services, in comparison with the same period of 2010, was 33.6% lower for letters, and 28.9% for parcels.

General definitions for transport

The term transport in traffic means transport of passengers and goods from place of loading/embarkment to place of unloading/disembarkment.

Passenger kilometre represents transportation of one passenger over a distance of one kilometre.

Ton kilometre represents transportation of one ton of goods over a distance of one kilometre.

Railway transport

Data on transported passengers and goods, as well as data on realised passenger and ton kilometres, are obtained based on the quarterly report submitted by the enterprise "Željeznice Republike Srpske", A.D.

Road transport

Road transport data refer to enterprises engaged in road transport activity, transport of passengers and goods in domestic and international transport.

The term does not cover transport of passengers and goods that enterprises perform for their own needs, by their transport means.

Municipal transport

Municipal transport refers to the transport of passengers that has been performed by enterprises registered in that area.

Post services

Data on post services on the territory of Republika Srpska are produced based on the quarterly report, submitted by the enterprise "Preduzeće za poštanski saobraćaj Republike Srpske", A.D.

Letter and parcel mail in domestic and international traffic refer to mail sent and received without transit.

Payment system covers credit and debit entry on the giro accounts, saving books, and other, done by post order forms.

Telegrams cover deliveries in domestic and international traffic, including transit.

5.1. ЖЕЉЕЗНИЧКИ САОБРАЋАЈ
RAILWAY TRANSPORT

	Превезени путници, у хиљадама <i>Passengers transported, thousand</i>	Остварени путнички километри, у милионима <i>Realized passenger- kilometres, million</i>	Превезена роба, у хиљадама тона <i>Goods transported, thousand tonnes</i>	Тонски km, у милионима <i>Ton kilometres, million</i>	
2011					2011
јануар	26	2	393	32	<i>January</i>
фебруар	28	2	370	30	<i>February</i>
март	30	2	493	43	<i>March</i>
април	33	3	490	37	<i>April</i>
мај	34	2	460	37	<i>May</i>
јун	17	1	324	26	<i>June</i>
јул	35	3	476	41	<i>July</i>
август	33	2	568	46	<i>August</i>
септембар	33	2	474	41	<i>September</i>
октобар	17	1	336	24	<i>October</i>
новембар	7	1	357	26	<i>November</i>
децембар	24	2	450	42	<i>December</i>

5.2. ДРУМСКИ И ГРАДСКИ САОБРАЋАЈ
ROAD AND MUNICIPAL TRANSPORT

∅2010=100

	Друмски <i>Road</i>						Градски <i>Municipal</i>		
	превоз путника <i>passenger transport</i>			превоз робе <i>goods transport</i>			превезено путника <i>passengers transported</i>	пређени km аутобуса <i>bus-kilo- metres covered</i>	
	превезено путника <i>passengers transported</i>	путнички km <i>passenger kilometres</i>	пређени km аутобуса <i>bus-kilome- tres covered</i>	превезена роба, тона <i>goods transported, tonnes</i>	тонски km <i>tonnes kilometers</i>	пређени km теретних превозних средстава <i>freight transport means- kilometres covered</i>			
<u>I–XII 2011</u> <u>I–XII 2010</u>	112,1	100,3	100,2	104,5	133,7	122,0	97,2	96,3	<u><i>Jan–Dec 2011</i></u> <u><i>Jan–Dec 2010</i></u>
2011									2011
јануар	89,1	93,2	94,1	96,1	71,0	94,5	79,0	87,4	<i>January</i>
фебруар	100,5	89,8	90,0	108,4	83,2	108,2	103,3	96,7	<i>February</i>
март	116,3	99,4	101,0	118,4	100,2	117,0	111,8	107,0	<i>March</i>
април	112,5	96,8	98,4	136,7	122,0	113,7	107,8	103,6	<i>April</i>
мај	123,4	102,2	105,7	151,2	131,5	119,7	109,5	105,4	<i>May</i>
јун	119,1	100,3	102,8	146,6	128,7	110,6	101,9	99,6	<i>June</i>
јул	111,1	112,5	103,8	110,5	144,5	128,9	80,7	88,9	<i>July</i>
август	113,1	113,5	104,4	116,3	150,0	129,7	75,5	89,5	<i>August</i>
септембар	122,8	103,8	105,5	111,6	152,9	132,4	107,5	104,3	<i>September</i>
октобар	120,1	103,2	103,0	112,2	143,1	130,2	107,7	104,1	<i>October</i>
новембар	115,0	102,1	97,4	109,2	136,2	124,4	107,2	102,9	<i>November</i>
децембар	126,2	105,3	105,6	105,7	131,2	118,9	112,2	105,0	<i>December</i>

5.3. ПОШТАНСКО - ТЕЛЕГРАФСКО - ТЕЛЕФОНСКИ САОБРАЋАЈ
 POST AND TELECOMMUNICATION SERVICES

хиљада/thousand

	Писмоносне пошिल्ке <i>Letter mails</i>			Пакети у унутра- шњем промету <i>Parcels in domestic transport</i>	Број услуга платног промета <i>Number of services of pay-transport</i>	Телеграми <i>Telegrams</i>		
	укупно <i>total</i>	унутрашњи промет <i>domestic</i>	међу- народни промет <i>international transport</i>			број <i>number</i>		
						унутрашњи промет <i>domestic</i>	промет са иностраниством <i>international transport</i>	

2011

2011

јануар	1 790	1 731	59	5	584	0,886	-	January
фебруар	1 749	1 673	76	5	674	0,990	-	February
март	1 876	1 790	86	4	662	0,891	-	March
април	1 808	1 744	64	4	642	0,815	-	April
мај	1 673	1 609	64	4	630	0,854	-	May
јун	1 548	1 484	64	4	641	0,767	-	June
јул	1 302	1 237	65	4	662	0,851	-	July
август	1 020	961	59	4	672	0,867	-	August
септембар	1 155	1 087	68	4	597	0,878	-	September
октобар	1 172	1 065	107	4	622	0,793	-	October
новембар	1 142	1 049	93	4	594	0,859	-	November
децембар	1 354	1 272	82	5	637	0,990	-	December

Промет робе у трговини на велико у Републици Српској у четвртм тромјесечју 2011. године, у односу на исти период 2010. године, већи је за 7,1%.

Промет у трговини на мало у Републици Српској у четвртм тромјесечју 2011. године, у односу на исти период 2010. године, већи је за 5,8%.

Подацима нису обухваћене приватне меснице, пекаре и самосталне трговинске радње.

Подаци који се објављују у овом прегледу добијени су на основу Тромјесечног извјештаја промета трговине на мало и велико (ТРГ-15), а обухваћена су сва предузећа која се баве прометом робе на мало и велико.

Под прометом робе на велико подразумева се продаја робе трговини на мало и тзв. великим потрошачима - производним и другим предузећима и установама који купују робу ради прераде, дораде или сопствене потрошње. У промет робе на велико укључује се и продаја с консигнационих складишта и транзитни промет (ако је прокњижен у књигама продавца).

Под прометом робе на мало подразумева се продаја робе крајњим потрошачима, првенствено становништву за личну потрошњу, за употребу у домаћинству и приватницима за обављање њихове дјелатности (у пољопривреди, занатству, и др). У промет робе на мало укључује се и продаја робе становништву с консигнација, било да се обавља из складишта или из продавнице.

Turnover in wholesale in Republika Srpska in the fourth quarter of 2011, compared to the same period of 2010, was 7.1% higher.

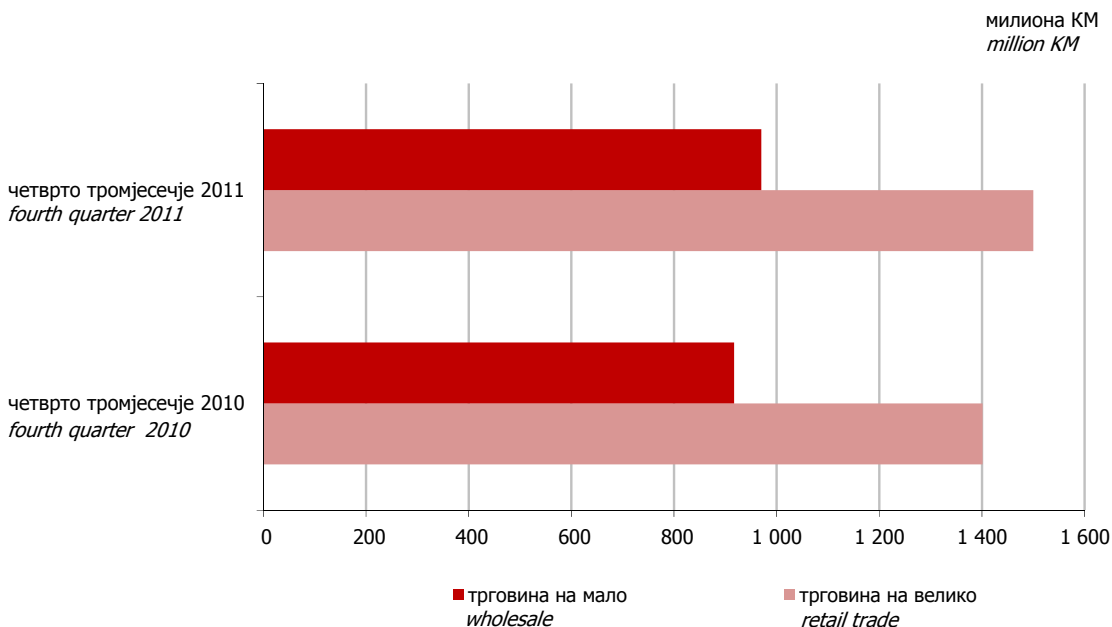
Turnover in retail trade in Republika Srpska, in the fourth quarter of 2011, compared to the same period of 2010, was 5.8% higher.

Private butcheries, bakeries and trade shops are not covered by these data.

Data published in this review are obtained on the basis of the Quarterly report on turnover in wholesale and retail trade (TRG-15), and all enterprises engaged in wholesale and retail trade of goods are covered by it.

Wholesale turnover of goods refers to sale of goods to retail trade and large consumers - production and other enterprises and institutions buying goods for processing, finalisation or for their own consumption. Wholesale turnover of goods includes sale from consignment storage sites and transit sale turnover (if it is entered in account books of the seller).

Retail trade turnover of goods refers to sale of goods to final consumers, primarily to population for personal consumption and household use, and to private entrepreneurs for performing their activity (agriculture, arts and crafts, etc.). Retail trade includes selling consignment goods to population, whether it is done in storage sites or in shops.



Графикон 5. Промет у трговини на велико и мало у четвртм тромјесечју 2010. и 2011. године
Graph 5. Turnover in wholesale and retail trade in the fourth quarter of 2010 and 2011

6.1. ПРОМЕТ И ИНДЕКСИ ПО ГРАНАМА ТРГОВИНСКЕ ДЈЕЛАТНОСТИ И ТРОМЈЕСЕЧЈИМА
TURNOVER AND INDICES BY SUBCLASS OF TRADING ACTIVITIES AND BY QUARTER

хиљада КМ/thousand KM

	Промет/ Turnover	Индекси/ Indices		
	IV 2011	$\frac{IV\ 2011}{IV\ 2010}$	$\frac{IV\ 2011}{III\ 2011}$	
УКУПАН ПРОМЕТ	2 470 153	106,6	94,3	TOTAL TURNOVER
ТРГОВИНА НА ВЕЛИКО	1 500 310	107,1	96,7	WHOLESALE
50.1 Трговина моторним возилима	12 117	104,7	91,9	50.1 Trade of motor vehicles
50.3 Трговина дијеловима и прибором за моторна возила	48 774	113,5	125,8	50.3 Trade of motor vehicle parts and accessories
51.2 Трговина пољопривредним сировинама и живим животињама	23 621	127,8	91,2	51.2 Trade of agricultural raw materials and live animals
51.3 Трговина храном, пићем и дуваном	331 419	89,5	94,8	51.3 Trade of food, beverages and tobacco
51.4 Трговина предметима за домаћинство	228 879	100,8	101,6	51.4 Trade of household products
51.5 Трговина непољопривредним полупроизводима, отпацама и остацима	777 053	119,6	94,1	51.5 Trade of non-agricultural intermediate goods, wastes and rests
51.8 Трговина машинама, опремом и прибором	27 696	91,3	97,5	51.8 Trade of machines, equipment and accessories
Остала трговина на велико	50 752	100,2	114,2	Other wholesale
ТРГОВИНА НА МАЛО	969 843	105,8	90,8	RETAIL TRADE
50.1 Трговина моторним возилима	18 335	83,6	76,5	50.1 Trade of motor vehicles
50.3 Трговина дијеловима и прибором за моторна возила	30 237	101,3	108,1	50.3 Trade of motor vehicle parts and accessories
50.5 Трговина моторним горивима и мазивима	262 711	109,4	88,2	50.5 Trade of motor fuels and lubricants
52.1 Трговина у неспецијализованим продавницама	308 952	112,2	94,3	52.1 Trade in non-specialised stores
52.2 Трговина храном, пићем и дуванским производима у специјализованим продавницама	79 544	90,9	83,1	52.2 Trade of food, beverages and tobacco products in specialised stores
52.3 Трговина фармацеутским, медицинским, козметичким и тоалетним препаратима	83 941	123,3	101,6	52.3 Trade of pharmaceutical, medical, cosmetics and toilette preparations
52.4 Остала трговина у специјализованим продавницама	182 482	95,8	87,2	52.4 Other trade in specialised stores
Остала трговина на мало	3640	98,4	118,1	Other retail trade

6.2. СТРУКТУРА И ИНДЕКСИ ПО РОБНИМ ГРУПАМА И ТРОМЈЕСЕЧЈИМА
STRUCTURE AND INDICES BY COMMODITY GROUP AND BY QUARTER

	Структура/Structure %	Индекси/Indices		
	IV 2011	<u>IV 2011</u> IV 2010	<u>IV 2011</u> III 2011	
ТРГОВИНА НА ВЕЛИКО				WHOLESALE
УКУПНО	100,0	107,1	96,7	TOTAL
Пољопривредне сировине и живе животиње	1,7	87,5	86,6	Agricultural raw materials and live animals
Прехрамбени производи и алкохолна пића	16,6	93,6	95,1	Food products and alcoholic beverages
Дуван	6,1	84,9	96,5	Tobacco
Фармацеутски производи	6,7	98,3	108,3	Pharmaceutical products
Чврста, течна и гасовита горива	37,5	122,6	96,7	Solid, liquid and gaseous fuels
Грађевински материјал и опрема (дрво и метал)	7,6	129,0	81,7	Construction materials and equipment (wood and metal)
Хемијски производи	1,8	132,0	157,3	Chemical products
Машине, уређаји и прибор	1,8	82,6	103,4	Machinery, equipment and accessories
Остало	20,2	102,7	98,7	Other
ТРГОВИНА НА МАЛО				RETAIL TRADE
УКУПНО	100,0	105,8	90,8	TOTAL
Прехрамбени производи и алкохолна пића	26,3	108,2	90,9	Food products and alcoholic beverages
Дуван	3,0	108,6	112,9	Tobacco
Одјећа и обућа	4,6	97,9	113,3	Clothing and footwear
Намјештај, теписи и кућни апарати за домаћинство	6,0	94,3	93,7	Furniture, carpets and household appliances for domestic use
Фармацеутски производи	5,1	114,8	111,4	Pharmaceutical products
Моторна возила, мотоцикли, дијелови и прибор	5,4	97,2	93,9	Motor vehicles, motorcycles, parts and accessories
Гориво за моторна возила и мотоцикле	20,7	103,3	87,5	Fuel for motor vehicles and motorcycles
Остало	19,8	111,5	82,3	Other

У 2011. години у односу на 2010. годину, укупна вриједност извезене робе већа је за 17,6%.

Вриједност извезене робе у Мађарску већа је за 111,4%, Аустрију за 52,3%, Србију за 24,3%, Хрватску за 16,3%, Њемачку за 15,0% и у Италију за 9,5%, док је у Словенију мања за 5,8%.

Вриједност увезене робе у Републику Српску, остварена у 2011. години, већа је за 13,1% у односу на претходну годину.

Вриједност робе увезене из Аустрије већа је за 8,6%, Италије за 8,5%, Њемачке за 3,1% и из Словеније за 1,8%, док је из Хрватске мања за 14,4%, Србије за 3,2% и из Мађарске за 1,1%.

У структури робног промета са иностранством у извозу највише учествује Србија са 18,6%, а у увозу такође Србија са 18,0%.

Извор података за статистику спољне трговине је Јединствена царинска исправа о извозу и увозу робе.

Садржај царинске исправе представља међународни стандард и одговара потребама различитих корисника података. За прикупљање и контролу исправности јединствених царинских исправа одговорна је Управа за индиректно опорезивање БиХ. Републички завод за статистику преузима од Управе за индиректно опорезивање БиХ контролисане јединствене царинске исправе које су припремљене за аутоматску обраду података и статистички их обрађује у складу са методолошким препорукама Еуростата.

За потребе статистичког агрегираног приказивања и објављивања података о робној размјени са иностранством, користи се Стандардна међународна трговинска класификација (СМТК рев. 4) и Класификација дјелатности, која је усклађена са европском NACE Rev. 2 класификацијом. У процесу прикупљања података о робној размјени са иностранством користи се Хармонизовани систем (ХС) Међународног савјета за царинску сарадњу, који представља основу националне Царинске тарифе.

In 2011, compared to 2010, total value of exported goods increased by 17.6%.

Value of goods exported to Hungary increased by 111.4%, to Austria by 52.3%, to Serbia by 24.3%, to Croatia by 16.3%, to Germany by 15.0% and to Italy by 9.5%, whereas export to Slovenia decreased by 5.8%.

Value of imported goods realised in 2011 increased by 13.1% compared to the previous year.

Value of goods imported from Austria increased by 8.6%, from Italy by 8.5%, from Germany by 3.1% and from Slovenia by 1.8%, whereas import from Croatia decreased by 14.4%, from Serbia by 3.2%, and from Hungary by 1.1%.

In the structure of foreign trade the highest participation in export was that of Serbia with 18.6%, and in import also Serbia with 18.0%.

Source of data for foreign trade statistics is Single Administrative Document on export and import of goods.

Content of the custom declaration is an international standard and it is adjusted to its multiple users of data. Indirect Taxation Authority is responsible for collection and control of the validity of custom declarations. Republika Srpska Institute of Statistics takes over reviewed customs declarations prepared for automatic data processing from the Indirect Taxation Authority, and performs further statistical analysis according to the basic methodological recommendations of the Eurostat.

For statistical aggregated presentation and publishing of data on foreign trade, Standard International Trade Classification (SITC Rev. 4) and the Classification of Activities harmonized with NACE rev. 2 Statistical Classification of Economic Activities in the European Community are used. For collecting data on foreign trade, the Harmonized System of the International Council of Customs Cooperation is referred to, and the national Customs Tariffs based on it, respectively.

7.1. РОБНИ ПРОМЕТ РЕПУБЛИКЕ СРПСКЕ СА ИНОСТРАНСТВОМ – ИЗВОЗ
 FOREIGN TRADE OF REPUBLIKA SRPSKA – EXPORT

	Извоз, хиљада КМ Export, thousand KM			Индекси Indices		
	I – XII 2009	I – XII 2010	I – XII 2011	I – XII 2010 I – XII 2009	I – XII 2011 I – XII 2010	
УКУПНО	1 672 915	2 177 809	2 561 928	130,2	117,6	TOTAL
Србија	334 860	383 884	477 210	114,6	124,3	Serbia
Словенија	115 900	210 368	198 228	181,5	94,2	Slovenia
Њемачка	143 824	181 613	208 824	126,3	115,0	Germany
Аустрија	103 725	130 415	198 597	125,7	152,3	Austria
Италија	303 762	340 505	372 743	112,1	109,5	Italy
Хрватска	214 573	287 923	334 931	134,2	116,3	Croatia
Мађарска	30 603	28 703	60 667	93,8	211,4	Hungary
Остале земље	425 668	614 399	710 729	144,3	115,7	Other countries

 7.2. РОБНИ ПРОМЕТ РЕПУБЛИКЕ СРПСКЕ СА ИНОСТРАНСТВОМ – УВОЗ
 FOREIGN TRADE OF REPUBLIKA SRPSKA – IMPORT

	Увоз, хиљада КМ Import, thousand KM			Индекси Indices		
	I – XII 2009	I – XII 2010	I – XII 2011	I – XII 2010 I – XII 2009	I – XII 2011 I – XII 2010	
УКУПНО	3 567 879	4 053 084	4 584 193	113,6	113,1	TOTAL
Србија	787 535	850 953	823 830	108,1	96,8	Serbia
Словенија	165 451	202 918	206 558	122,6	101,8	Slovenia
Њемачка	244 407	233 041	240 366	95,3	103,1	Germany
Аустрија	125 364	123 940	134 634	98,9	108,6	Austria
Италија	359 012	356 359	386 492	99,3	108,5	Italy
Хрватска	225 941	333 271	285 181	147,5	85,6	Croatia
Мађарска	84 942	103 540	102 353	121,9	98,9	Hungary
Остале земље	1 575 227	1 849 061	2 404 779	117,4	130,1	Other countries

 7.3. СТРУКТУРА РОБНОГ ПРОМЕТА РЕПУБЛИКЕ СРПСКЕ СА ИНОСТРАНСТВОМ
 STRUCTURE OF FOREIGN TRADE OF REPUBLIKA SRPSKA

%

	Извоз Export			Увоз Import			
	I – XII 2009	I – XII 2010	I – XII 2011	I – XII 2009	I – XII 2010	I – XII 2011	
УКУПНО	100,0	100,0	100,0	100,0	100,0	100,0	TOTAL
Србија	20,0	17,6	18,6	22,1	21,0	18,0	Serbia
Словенија	6,9	9,7	7,7	4,6	5,0	4,5	Slovenia
Њемачка	8,6	8,3	8,2	6,9	5,7	5,2	Germany
Аустрија	6,2	6,0	7,8	3,5	3,1	2,9	Austria
Италија	18,2	15,6	14,5	10,1	8,8	8,4	Italy
Хрватска	12,8	13,2	13,1	6,3	8,2	6,2	Croatia
Мађарска	1,8	1,3	2,4	2,4	2,6	2,2	Hungary
Остале земље	25,5	28,2	27,7	44,1	45,6	52,5	Other countries

7.4. ИЗВОЗ И УВОЗ ПРЕМА СЕКТОРИМА СТАНДАРДНЕ МЕЂУНАРОДНЕ ТРГОВИНСКЕ КЛАСИФИКАЦИЈЕ
 EXPORT AND IMPORT ACCORDING TO STANDARD INTERNATIONAL TRADE CLASSIFICATION

хиљада КМ/ thousand KM

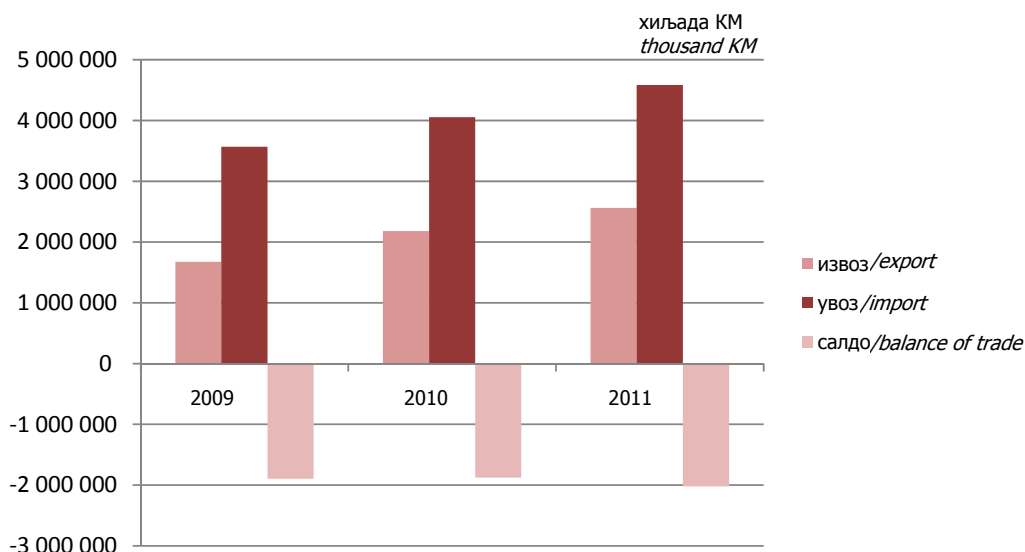
Сектори СМТК	Извоз/ <i>Export</i>			Увоз/ <i>Import</i>			Section SITC
	I – XII 2010	I – XII 2011	индекс <i>index</i>	I – XII 2010	I – XII 2011	индекс <i>index</i>	
			$\frac{I - XII 2011}{I - XII 2010}$			$\frac{I - XII 2011}{I - XII 2010}$	
УКУПНО	2 177 809	2 561 928	117,6	4 053 084	4 584 193	113,1	TOTAL
Храна и живе животиње	162 656	166 919	102,6	558 772	587 461	105,1	Food and live animals
Пића и дуван	11 200	12 870	114,9	128 673	130 976	101,8	Beverages and tobacco
Сирове материје нејестиве, осим горива	440 776	541 912	122,9	139 502	147 211	105,5	Crude materials, inedible, except fuels
Минерална горива и мазива	515 547	603 223	117,0	1 147 195	1 465 710	127,8	Mineral fuels, lubricants and related materials
Животињска и биљна уља, масти и воскови	128	216	169,1	12 643	20 528	162,4	Animal and vegetable oils, fats and waxes
Хемијски производи	70 924	75 576	106,6	457 662	493 023	107,7	Chemical and related products
Производи разврстани према материјалу	439 363	508 437	115,7	728 214	787 580	108,2	Manufactured goods classified chiefly by material
Машине и транспортна средства	170 969	207 543	121,4	543 804	595 076	109,4	Machinery and transport equipment
Разни готови производи	365 559	444 461	121,6	336 619	356 558	105,9	Miscellaneous manufactured goods
Производи и транзакције, неспоменути	688	772	112,2	-	71	-	Commodities and transaction not classified elsewhere in SITC

7.5. ИЗВОЗ И УВОЗ ПРЕМА КЛАСИФИКАЦИЈИ ДЈЕЛАТНОСТИ
EXPORT AND IMPORT ACCORDING TO CLASSIFICATION OF ACTIVITIES

хиљада КМ/thousand KM

Сектори КД	Извоз/Export			Увоз/Import			Section of NACE
	I – XII 2010	I – XII 2011	индекс	I – XII 2010	I – XII 2011	индекс	
			$\frac{I - XII 2011}{I - XII 2010}$			$\frac{I - XII 2011}{I - XII 2010}$	
УКУПНО	2 177 809	2 561 928	117,6	4 053 084	4 584 193	113,1	TOTAL
Пољопривреда, шумарство и риболов	91 724	94 606	103,1	200 325	223 364	111,5	Agriculture, forestry and fishing
Вађење руда и камена	47 953	77 937	162,5	965 852	1 317 377	136,4	Mining and quarrying
Прерађивачка индустрија	1 699 792	2 114 006	124,4	2 749 315	2 974 782	108,2	Manufacturing
Производња и снабдијевање електричном енергијом, гасом, паром и климатизација	258 773	165 611	64,0	108 680	40 350	37,1	Electricity, gas, steam and air conditioning supply
Снабдијевање водом; канализација, управљање отпадом и	76 385	106 685	139,7	1 633	4 778	292,6	Water supply; sewerage, waste management and remediation activities
Информације и комуникације	3 181	3 083	96,9	27 223	22 978	84,4	Information and communication
Стручне, научне и техничке дјелатности	-	-	-	15	535	1)	Professional, scientific and technical activities
Умјетност, забава и рекреација	2	0	22,2	41	28	69,0	Arts, entertainment and recreation
Остале услужне дјелатности	-	-	-	0	0	305,5	Other service activities
Нераспоређено	-	-	-	-	-	-	Unclassified

1) Индекс већи од 999/Index is higher than 999

Графикон 6. Спољнотрговински биланс Републике Српске са иностранством за период I – XII, по годинама
Graph 6. External trade balance of Republika Srpska with abroad for the period Jan – Dec, by year

ТУРИЗАМ

Туристичка активност мјерена оствареним бројем ноћења у 2011. години биљежи раст за 6,4% у односу на 2010. годину. У бањским мјестима је остварено 259 095 ноћења, што представља повећање за 16,1% у односу на 2010. годину. У осталим туристичким мјестима остварено је 217 635 ноћења, што је за 6,5% више у односу на број ноћења остварених у 2010. години. Смањење броја ноћења је забиљежено у планинским мјестима за 10,0%.

Подаци о доласцима и ноћењима туриста прикупљени су Мјесечним извјештајем о туристима и ноћењима (ТУ-11), којег достављају угоститељска предузећа и друге организације које пружају услуге смјештаја гостима.

Извори података за састављање извјештаја ТУ-11 су књиге гостију, које воде угоститељска предузећа и друге организације које пружају услуге смјештаја. Подацима је обухваћен број долазака и остварени број ноћења туриста, а не број туриста.

Туристом се сматра свако лице које путује у неко мјесто изван свог пребивалишта и проведе најмање једну ноћ у угоститељском или неком другом објекту за смјештај гостију, а мотиви боравка у угоститељском објекту могу бити: одмор, послови (конгреси, сајмови и изложбе, мисије међународних организација и сл.), здравље, учествовање у спортским догађајима и сл.

Земља припадности госта се одређује на основу држављанства из пасоша или друге одговарајуће путне исправе.

УГОСТИТЕЉСТВО

Промет у четвртном тромјесечју 2011. године у односу на треће тромјесечје 2011. године мањи је за 8,9%.

Промет у четвртном тромјесечју 2011. године у односу на четврто тромјесечје 2010. године већи је за 9,0%.

Подаци о промету у угоститељству прикупљени су Тромјесечним извјештајем угоститељства (УГ-11), од угоститељских и других предузећа која обављају угоститељску дјелатност.

Промет у угоститељству представља књиговодствено обрачунату вриједност извршених угоститељских услуга (смјештај, храна, пића) и других услуга које се уобичајено обављају у угоститељству. У вриједност извршених услуга укључен је и порез на додану вриједност.

Подацима нису обухваћене приватне угоститељске радње.

TOURISM

Tourism activity measured by number of tourist nights in 2011 was 6.4% higher than in 2010. In spa resorts 259 095 tourist nights were realised, and this was an increase by 16.1% compared to 2010. In other tourist resorts 217 635 tourist nights were realised, which was an increase by 6.5% compared to the number of tourist nights realised in 2010. Number of tourist nights in mountain resorts decreased by 10.0%.

Data on tourist arrivals and tourist nights were obtained through the Monthly report on tourists and nights (TU-11) provided by catering enterprises and other organisations providing services of guest accommodation.

Guest books maintained by catering enterprises and other organisations providing accommodation to tourists are the main source of data for the report TU-11. This report covers number of tourist arrivals and nights, but not number of tourists.

A tourist is any person traveling to a place other than that of his/her usual place of residence and spending at least one night in a hotel, restaurant or some other accommodation establishment, and whose main purpose of visit may be one of the following: holiday, business (congresses, fairs and expositions, missions of international organisations etc.), health, participation in sports etc.

A guest's country of residence is determined according to citizenship stated in the passport or any other relevant travel document.

HOTELS AND RESTAURANTS

Turnover in the fourth quarter of 2011, compared to the third quarter of 2011, was 8.9% lower.

Turnover in the fourth quarter of 2011, compared to the fourth quarter of 2010, was 9.0% higher.

Data on turnover in hotels and restaurants were obtained through the Quarterly report of hotels and restaurants (UG-11) provided by catering enterprises and other enterprises performing hotel and restaurant activity.

Turnover in hotels and restaurants represents calculated accounting value of performed catering services (accommodation, food, drinks) and other services, usually performed in hotels and restaurants. VAT is included in value of performed services.

These data do not include private catering establishments.

8.1. БРОЈ ДОЛАЗАКА
NUMBER OF TOURIST ARRIVALS

	Доласци Arrivals					
	укупно total	бањска мјеста spa resorts	планинска мјеста mountain resorts	остала тури- стичка мјеста other tourist resorts	остала мјеста other resorts	
2011						2011
јануар	14 234	2 293	4 134	6 632	1 175	January
фебруар	16 632	2 203	4 665	8 378	1 386	February
март	19 541	2 728	4 099	11 156	1 558	March
април	17 670	3 075	1 308	11 712	1 575	April
мај	23 544	5 148	3 936	12 849	1 611	May
јун	23 025	5 783	3 456	11 998	1 788	June
јул	22 021	4 268	2 264	13 230	2 259	July
август	19 447	4 472	2 332	10 731	1 912	August
септембар	22 410	6 249	2 327	11 979	1 855	September
октобар	21 649	5 362	2 435	11 988	1 864	October
новембар	18 238	3 334	2 389	10 985	1 530	November
децембар	19 383	2 821	4 060	11 143	1 359	December

8.2. БРОЈ НОЋЕЊА
NUMBER OF TOURIST NIGHTS

	Ноћења Nights					
	укупно total	бањска мјеста spa resorts	планинска мјеста mountain resorts	остала тури- стичка мјеста other tourist resorts	остала мјеста other resorts	
2011						2011
јануар	38 712	11 405	15 290	9 555	2 462	January
фебруар	44 630	13 298	14 936	13 410	2 986	February
март	45 807	15 834	9 310	17 387	3 276	March
април	40 724	15 722	2 570	18 675	3 757	April
мај	59 924	25 551	9 224	21 135	4 014	May
јун	57 407	26 130	8 205	19 717	3 355	June
јул	63 466	28 043	5 878	25 076	4 469	July
август	61 179	32 204	7 547	17 454	3 974	August
септембар	58 137	31 241	3 503	19 106	4 287	September
октобар	59 089	30 422	5 145	19 403	4 119	October
новембар	45 015	17 853	4 561	18 696	3 905	November
децембар	40 547	11 392	7 976	18 021	3 158	December



Графикон 7. Упоредни преглед броја ноћења по врстама туристичких мјеста
Graph 7. Comparative review of number of tourist nights by type of tourist resorts

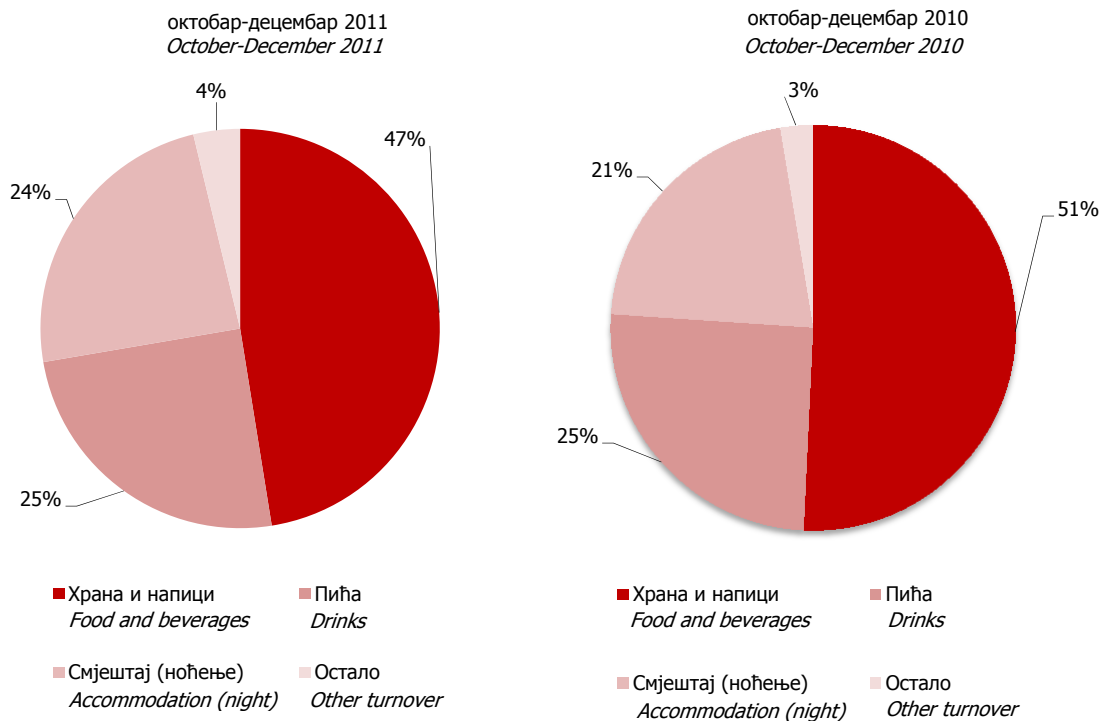
8.3. ПРОМЕТ У УГОСТИТЕЉСТВУ ПО МЈЕСЕЦИМА

TURNOVER IN HOTELS AND RESTAURANTS BY MONTH

	Промет, хиљада КМ <i>Turnover, thousands KM</i>	Индекси вриједности (претходни мјесец = 100) <i>Indices of value (previous month=100)</i>	
2011			2011
јануар	7 318	90,1	January
фебруар	7 417	101,4	February
март	8 636	116,4	March
април	7 581	87,8	April
мај	9 027	119,1	May
јун	9 304	103,1	June
јул	10 058	108,1	July
август	9 789	97,3	August
септембар	9 230	94,3	September
октобар	9 156	99,2	October
новембар	8 173	89,3	November
децембар	9 148	111,9	December

8.4. ПРОМЕТ У УГОСТИТЕЉСТВУ ПО ГРУПАМА УСЛУГА (ПО ТРОМЈЕСЕЧЈИМА)
TURNOVER IN HOTELS AND RESTAURANTS BY TYPE OF SERVICES (BY QUARTER)

	Промет, хиљада КМ <i>Turnover, thousands KM</i>		Индекси вриједности <i>Indices of value</i>		
	III 2011	IV 2011	IV 2011 III 2011	IV 2011 IV 2010	
УКУПНО	29 077	26 477	91,1	109,0	TOTAL
Храна и напаци	13 593	12 567	92,5	102,0	Food and beverages
Пића	7 550	6 579	87,1	107,0	Drinks
Смјештај (ноћење)	6 378	6 333	99,3	122,4	Accommodation (night)
Остало	1 556	998	64,1	156,4	Other turnover



Графикон 8. Структура промета у угоститељству у периоду октобар - децембар 2010. и 2011. године
Graph 8. Structure of turnover in hotels and restaurants in the period October – December 2010 and 2011

Дефиниција индекса потрошачких цијена

Индекс потрошачких цијена представља мјеру просјечне промјене цијена производа (роба и услуга) које резидентна домаћинства купују ради задовољења својих личних потреба.

Индекс потрошачких цијена са привременим умањењем цијена је посебан вид индекса потрошачких цијена с тим што се код његовог израчунавања узимају у обзир привремена снижења цијена у складу са Регулацивом ЕУ број 2602/2000.

Намјена

Индекс потрошачких цијена користи се као мјера инфлације, као индикатор за очување вриједности код уговора с индексним клаузулама, служи као дефлатор финалне потрошње домаћинстава и користи се за упоређивање стопе инфлације с другим регионима.

Обухват

Индекс потрошачких цијена у Републици Српској израчунава се на основу репрезентативне листе производа коју у 2011. години чини 599 производа. Сваког мјесеца прикупља се више од 9 000 цијена по унапријед дефинисаном узорку продајних мјеста и градова.

- **Географски обухват:** цијене се прикупљају на шест локација (градова): Бања Лука, Бијељина, Добој, Источно Сарајево, Приједор и Требиње.

- **Обухват производа:** обухваћени су најважнији производи и услуге које купује резидентно становништво ради финалне потрошње. Обухват добара и услуга редовно се ревидира како би се очувала репрезентативност листе производа с обзиром на укусе потрошача и њихове навике у погледу куповине.

Снимање цијена

Све цијене се прикупљају према утврђеном распореду обиласка продавница и тржница које су одређене као мјеста снимања и према јасно дефинисаним спецификацијама производа/услуге. Сниматељи на основу тих информација самостално бирају конкретан производ чију ће цијену снимати на одређеном продајном мјесту, у складу са критеријем најпродаванијег производа. Како би се осигурало да сниматељи из мјесеца у мјесец снимају цијене истих производа, те како би се могло пратити које производе сниматељи посматрају на терену, потребно је у упитник унијети све тражене карактеристике производа, те информације о евентуалним замјенама уколико их има. Такав начин снимања омогућује праћење промјене кретања цијена између два периода тј. праћење динамике.

За потребе индекса потрошачких цијена, снимање цијена се врши сљедећих дана у мјесецу:

- за пољопривредне производе који се продају на пијацима, цијене се прикупљају два пута мјесечно и то у првој и трећој седмици у мјесецу;

- за све остале производе цијене се у складу са важећим Европским регулативама прикупљају једном мјесечно (између 1. и 21. у мјесецу), с тим да се нужно одржава исти интервал између прикупљања.

Defintion of Consumer Price Index

Consumer Price Index represents a measure of average price changes of products (goods and services) which consumers buy for their personal needs.

Consumer Price Index with temporary reduction of prices is a unique index of consumer prices, and it is calculated using temporarily lowered prices, in accordance with the EU regulation No. 2602/2000.

Purpose

Consumer Price Index is used as a measure of inflation, as an indicator of values of contracts with index clauses, and it also serves as a deflator of final consumer purchasing power. It is used in inflation comparison between regions as well.

Sample

In Republika Srpska, Consumer Price Index calculation is based on the representative list of products, which in year 2011 consisted of 599 products. Each month more than 9 000 prices are collected in accordance with defined sample of retail stores and cities.

- **Geographic Sample:** *prices are collected on six locations (cities): Banja Luka, Bijeljina, Doboј, Istočno Sarajevo, Prijedor and Trebinje.*

- **Product Sample:** *Sample consists of the most imported products and services which residents buy for their final spending needs. Sample of goods and services is regularly revised as there is need to have the representative list of products, and it is in accordance with the consumers' choice and their shopping habits.*

Price Collection

All prices are collected in accordance with already defined stores and specifications of products/services. Based on this information price collectors pick a concrete product for which they will collect price at the specific place, in accordance with the most sold product criterion. In order to ensure that the price collectors each month collect prices of the same products, and to allow for seeing which products price collectors collect; it is essential that price collectors write down needed characteristics of a product, and information of eventual substitutions, if there are any. This way of price collection enables tracking price changes between two periods.

For the Consumer Price Index, price collection is conducted on the following days in a month:

- *for agricultural products at public markets prices are collected twice a month in the first and third week of each month;*

- *for all other products, in accordance with important EU regulations, prices are collected once a month (between 1st and 21st of each month), and the same defined schedule and process of collecting these prices are strongly ensured and repeated.*

Пондери

Пондери који се примјењују за израчунавање индекса потрошачких цијена представљају структуру просјечне потрошње домаћинства, односно показују релативно учешће одабраних производа и услуга у укупној потрошњи.

Основни извор података за израду пондера за обрачун индекса потрошачких цијена је Анкета о потрошњи домаћинства. За израчунавање индекса потрошачких цијена од јануара 2011. године примјењују се пондери који се базирају на подацима из Анкете о потрошњи домаћинства из 2007. године. Пондери се сваке године коригују с кретањем цијена у претходној години.

Класификација

За обрачун индекса потрошачких цијена користи се Класификација личне потрошње према намјени (Classification of Individual Consumption by Purpose - COICOP), која дијели производе и услуге на дванаест основних одјељака за које се израчунавају индекси.

Агрегација

За индекс потрошачких цијена потребно је најприје израчунати елементарне индексе (индекс производа) и индексе репрезентативних ставки на нивоу градова. При томе се као мјера средње вриједности користи геометријска средина. Агрегатни индекси се након тога израчунавају кориштењем Ласперове формуле за пондерисану аритметичку средину почевши од најнижег нивоа индекса репрезентативне ставке до нивоа укупног индекса за Републику Српску. Референтна база за израчунавање индекса је 2010. година.

Остале дефиниције

Производ: било која роба или услуга за личну потрошњу која се може купити, групни назив за робе и услуге.

Репрезентативна ставка: производ на најнижем нивоу агрегације за који се може процијенити пондер.

Стопа промјене: стопа промјене цијена у односу на одређени (референтни) период.

Weights

Weights used for calculating the Consumer Price Index represent structure of average consumer spending, that is, they show relative participation of chosen products and services in total purchasing process.

The main source of data for calculating the weights for Consumer Price Index is the Household Budget Survey. For calculating the Consumer Price Index since January 2011 the weights used have been the ones based on the Household Budget Survey from year 2007. Each year weights are adjusted in accordance with price fluctuations of the previous year.

Classification

For calculating the Consumer Price Index it is also necessary to use a classification of individual consumption (Classification of Individual Consumption by Purpose - COICOP), which divides products and services into twelve basic divisions for which indices are calculated.

Aggregation

For calculating the Consumer Price Index, it is necessary to calculate elementary indices (product indices) and indices of representative items at the level of towns first. For this, geometric mean is used as a measure of average value. Aggregate indices are then calculated using the Laspeyres formula for weighted arithmetic area, beginning with the lowest index of representative items, towards the level of total index for Republika Srpska. Basis of reference for calculating the index is year 2010.

Other definitions

Product: any kind of product or service for personal needs which can be bought; group name for products and services.

Representative item: product on the lowest level of aggregation for which the weight can be assessed.

Change of rate: rate of change of prices in a specific period of time.

9.1. ИНДЕКСИ ПОТРОШАЧКИХ ЦИЈЕНА (2005=100)
CONSUMER PRICE INDICES (2005=100)

	2008 2007	2009 2008	2010 2009	
УКУПАН ИНДЕКС	107,2	99,6	102,5	TOTAL INDEX
Хљеб и житарице	114,6	97,2	98,8	Bread and cereals
Месо	107,2	104,7	94,1	Meat
Риба	109,0	105,2	99,4	Fish
Млијеко, сир, јаја	116,8	94,5	99,7	Milk, cheese, eggs
Уља и масноће	138,6	84,4	91,6	Oils and fats
Воће	115,4	95,8	98,1	Fruit
Поврће	105,6	91,5	105,3	Vegetables
Шећер, џем, мед, чоколада и др. слаткиши	101,9	103,2	108,8	Sugar, jam, honey, chocolate and confectionery
Остали прехранбени производи	105,9	101,9	100,0	Other food products
Безалкохолна пића	103,8	104,4	102,7	Non-alcoholic beverages
Минерална вода, безалкохолна пића, воћни и сокови базирани на поврћу	105,9	100,9	100,4	Mineral water, soft drinks, fruit and vegetable juice
Алкохолна пића	102,3	102,4	101,1	Alcoholic beverages
Вино	104,5	106,2	101,9	Wine
Пиво	102,7	106,6	101,4	Beer
Дуван	100,0	114,6	132,4	Tobacco
Материјал за одјећу	100,1	101,1	99,6	Clothing materials
Одјећа	98,4	96,6	96,3	Garments
Остали одјевни предмети и додаци одјећи	100,4	100,4	100,1	Other articles of clothing and clothing accessories
Чишћење, поправак и изнајмљивање одјеће	102,4	103,5	101,5	Cleaning, repair and hire of clothing
Обућа	96,9	96,2	95,0	Footwear
Поправак и изнајмљивање обуће	101,3	102,6	100,5	Repair and hire of footwear
Ренте станара	101,3	101,9	100,0	Actual rentals for housing
Материјал за одржавање и поправак стамбене јединице	104,0	101,9	99,3	Materials for maintenance and repair of the dwelling
Услуге одржавања и поправка стамбене јединице	102,8	102,7	101,6	Services for maintenance and repair of the dwelling
Снабдијевање водом	113,0	107,5	106,5	Water supply
Одвоз смећа	105,8	107,4	104,2	Refuse collection
Канализација	115,2	110,5	109,6	Sewerage collection
Електрична енергија	110,6	100,0	105,8	Electricity
Плин	122,6	84,9	107,4	Gas
Чврста горива	108,0	110,5	103,7	Solid fuels
Топлотна енергија	106,5	101,1	100,8	Heat energy
Намјештај и опрема за кућу	101,5	100,1	99,3	Furniture and furnishings
Теписи и др. подне простирке	98,8	99,8	99,8	Carpets and other floor coverings
Текстилни производи за домаћинство	100,2	100,3	99,2	Household textiles
Већи апарати за домаћинство (електрични или не)	101,6	99,9	99,2	Major household appliances whether electric or not
Мањи електрични апарати за домаћинство	100,9	100,0	100,0	Small electric household appliances
Поправак апарата за домаћинство	106,5	105,8	100,0	Repair of household appliances
Стаклено и столно посудје и др. прибор за домаћинство	100,7	100,9	100,7	Glassware, tableware and household utensils
Већи алати и опрема за кућу и врт	99,9	100,0	100,0	Major tools and equipment for house and garden
Мали апарати и разни додаци	100,5	97,3	101,1	Small tools and miscellaneous accessories
Производи за чишћење и одржавање куће	102,9	102,2	100,2	Non-durable household goods
Фармацеутски производи	102,2	100,7	104,3	Pharmaceutical products
Остали медицински производи	104,3	106,0	109,7	Other medical products
Медицинске услуге	100,0	101,6	100,3	Medical services
Стоматолошке услуге	102,8	103,2	100,1	Dental services
Болничке услуге	100,1	100,0	100,0	Hospital service
Аутомобили	100,0	95,1	96,3	Motor cars
Мотоцикли	100,0	100,0	100,0	Motor cycles
Бицикли	101,4	100,8	100,4	Bicycles
Резервни дијелови и прибор за аутомобиле	107,3	99,5	98,9	Spare parts and accessories

9.1. ИНДЕКСИ ПОТРОШАЧКИХ ЦИЈЕНА (2005=100) (наставак)
CONSUMER PRICE INDICES (2005=100) (continued)

	2008 2007	2009 2008	2010 2009	
Горива и мазива	115,1	80,5	114,7	<i>Fuels and lubricants</i>
Одржавање и поправка моторних возила	103,1	111,0	101,1	<i>Maintenance and repair of personal transport equipment</i>
Остале услуге везане за моторна возила	128,0	100,0	100,0	<i>Other services in respect of personal transport equipment</i>
Превоз железницом	102,6	128,0	100,0	<i>Passenger transport by railway</i>
Цестовни превоз	120,9	100,0	100,1	<i>Passenger transport by road</i>
Превоз авионом	112,2	100,7	96,1	<i>Passenger transport by air</i>
Поштанске услуге	100,0	100,0	104,9	<i>Postal services</i>
Телефонски и телефакс уређаји	93,2	90,2	89,1	<i>Telephone and telefax equipment</i>
Телефонске и телефакс услуге	105,2	102,4	108,8	<i>Telephone and telefax services</i>
Опрема за пријем, снимање и репродукцију звука и слике	97,5	97,9	97,8	<i>Equipment for reception, recording and reproduction of sound and picture</i>
Фотографска и кинематографска опрема и оптички инструменти	93,7	94,7	94,1	<i>Photographic and cinematographic equipment and optical instruments</i>
Опрема за обраду података	97,1	96,8	97,6	<i>Information processing equipment</i>
Медији за снимање	97,4	101,1	99,8	<i>Recording media</i>
Поправка аудио визуелне, фотографске опреме и опреме за обраду података	106,0	104,9	100,2	<i>Repair of audio-visual, photographic and information processing equipment</i>
Већа трајна добра за рекреацију на затвореном, укључујући и музичке инструменте	99,1	98,8	99,7	<i>Major durables for indoor recreation, including musical instruments</i>
Игре, играчке и хобији	100,6	100,6	100,6	<i>Games, toys and hobbies</i>
Опрема за спорт, камповање и рекреацију на отвореном	96,8	97,0	95,0	<i>Equipment for sport, camping and open-air recreation</i>
Вртони, биљке и цвијеће	103,7	100,0	103,2	<i>Gardens, plants and flowers</i>
Кућни љубимци и др. производи за кућне љубимце	101,9	107,9	102,1	<i>Pets and related products</i>
Ветеринарске и остале услуге везане за кућне љубимце	103,3	102,0	100,0	<i>Veterinary and other services for pets</i>
Услуге за рекреацију и спорт	100,0	103,7	92,7	<i>Recreational and sporting services</i>
Услуге културе	105,9	102,9	100,5	<i>Cultural services</i>
Књиге	107,4	105,1	100,1	<i>Books</i>
Новине и часописи	100,0	101,2	100,1	<i>Newspapers and periodicals</i>
Остали штампани материјал	100,0	100,0	100,0	<i>Miscellaneous printed matter</i>
Материјал и прибор за цртање	100,3	101,8	102,4	<i>Stationery and drawing materials</i>
Предшколско и основно образовање	108,7	100,9	115,6	<i>Pre-primary and primary education</i>
Високо-школско и универзитетско образовање	96,0	99,4	100,0	<i>Tertiary education</i>
Образовање које се не дефинише према нивоу	102,7	104,6	100,4	<i>Education not definable by level</i>
Ресторани, кафићи, барови	106,1	104,2	100,4	<i>Restaurants, cafes and the like</i>
Кантине	100,0	100,0	100,0	<i>Canteens</i>
Услуге смјештаја	101,5	102,4	100,4	<i>Accommodation services</i>
Услуге личне хигијене	104,6	104,1	100,8	<i>Hairdressing salons and personal grooming establishments</i>
Електрични уредјаји и справе за личну хигијену	100,3	100,8	100,8	<i>Electrical appliances for personal care</i>
Остали уређаји, справе и производи за личну хигијену	103,2	102,4	100,1	<i>Other appliances, articles and products for personal care</i>
Накит и сатови	110,0	105,2	107,9	<i>Jewellery, clocks and watches</i>
Остали лични предмети	99,6	99,5	100,0	<i>Other personal effects</i>
Осигурање	100,0	100,0	100,0	<i>Insurance</i>
Остале услуге	102,7	109,2	102,3	<i>Other services</i>

9.2. ИНДЕКСИ ПОТРОШАЧКИХ ЦИЈЕНА (2010=100¹⁾)
CONSUMER PRICE INDICES (2010=100¹)

	2011 октобар <i>October</i>	2011 Новембар <i>November</i>	2011 децембар <i>December</i>	
Укупан индекс	104,5	104,8	104,7	<i>Total Index</i>
Хљеб и житарице	110,8	110,9	109,9	<i>Bread and cereals</i>
Месо	101,6	101,8	101,8	<i>Meat</i>
Риба	102,1	101,0	101,4	<i>Fish</i>
Млијеко, сир, јаја	108,0	108,2	108,0	<i>Milk, cheese, eggs</i>
Уља и масноће	119,5	116,4	115,3	<i>Oils and fats</i>
Воће	95,1	93,1	92,5	<i>Fruit</i>
Поврће	82,9	93,1	101,5	<i>Vegetables</i>
Шећер, цем, мед, чоколада и др. слаткиши	114,7	114,3	112,6	<i>Sugar, jam, honey, chocolate and confectionery</i>
Остали прехрамбени производи	105,1	105,9	106,5	<i>Other food products</i>
Безалкохолна пића	112,3	112,0	110,4	<i>Non-alcoholic beverages</i>
Минерална вода, безалкохолна пића, воћни и сокови базирани на поврћу	104,7	105,2	105,0	<i>Mineral water, soft drinks, fruit and vegetable juice</i>
Алкохолна пића	100,9	101,0	100,8	<i>Alcoholic beverages</i>
Вино	100,5	99,9	99,7	<i>Wine</i>
Пиво	103,4	103,1	103,2	<i>Beer</i>
Дуван	112,0	112,0	112,0	<i>Tobacco</i>
Материјал за одјећу	100,1	100,2	100,2	<i>Clothing materials</i>
Одјећа	94,7	94,8	94,7	<i>Garments</i>
Остали одјевни предмети и додаци одјећи	101,1	101,3	101,3	<i>Other articles of clothing and clothing accessories</i>
Чишћење, поправак и изнајмљивање одјеће	101,2	101,2	101,2	<i>Cleaning, repair and hire of clothing</i>
Обућа	91,0	91,1	91,2	<i>Footwear</i>
Поправак и изнајмљивање обуће	100,1	100,1	100,1	<i>Repair and hire of footwear</i>
Ренте станара	100,0	100,0	100,0	<i>Actual rentals for housing</i>
Материјал за одржавање и поправак стамбене јединице	100,7	100,7	100,9	<i>Materials for maintenance and repair of the dwelling</i>
Услуге одржавања и поправак стамбене јединице	99,4	99,4	99,4	<i>Services for maintenance and repair of the dwelling</i>
Снабдијевање водом	133,0	133,0	133,0	<i>Water supply</i>
Одвоз смећа	103,1	103,1	103,1	<i>Refuse collection</i>
Остале услуге везане за стамбене јединице	100,0	100,0	100,0	<i>Other services relation to the dwelling</i>
Електрична енергија	113,1	113,1	113,1	<i>Electricity</i>
Плин	119,1	123,9	123,9	<i>Gas</i>
Чврста горива	102,5	102,5	101,9	<i>Solid fuels</i>
Топлотна енергија	120,5	120,5	120,5	<i>Heat energy</i>
Намјештај и опрема за кућу	100,0	100,0	100,0	<i>Furniture and furnishings</i>
Теписи и др. подне простирке	101,5	100,4	100,4	<i>Carpets and other floor coverings</i>
Текстилни производи за домаћинство	101,1	102,1	102,1	<i>Household textiles</i>
Већи апарати за домаћинство (електрични или не)	98,9	99,1	98,9	<i>Major household appliances whether electric or not</i>
Мањи електрични апарати за домаћинство	101,1	101,2	101,2	<i>Small electric household appliances</i>
Поправак апарата за домаћинство	100,0	100,0	100,0	<i>Repair of household appliances</i>
Стаклено и столно посудје и др. прибор за домаћинство	99,9	100,0	100,0	<i>Glassware, tableware and household utensils</i>
Већи алати и опрема за кућу и врт	100,0	100,0	100,0	<i>Major tools and equipment for house and garden</i>
Мали апарати и разни додаци	103,0	104,1	104,1	<i>Small tools and miscellaneous accessories</i>
Производи за чишћење и одржавање куће	104,5	104,5	104,4	<i>Non-durable household goods</i>
Фармацеутски производи	97,6	97,5	97,5	<i>Pharmaceutical products</i>
Остали медицински производи	104,0	103,8	103,4	<i>Other medical products</i>
Терапеутски прибор и помагала	99,6	99,6	99,6	<i>Therapeutic appliances and equipment</i>
Медицинске услуге	100,0	100,0	100,0	<i>Medical services</i>
Стоматолошке услуге	100,0	100,0	100,0	<i>Dental services</i>
Услуге медицинске анализе лабораторија и ултразвучних центара	100,0	100,0	100,0	<i>Paramedical services</i>
Болничке услуге	100,0	100,0	100,0	<i>Hospital service</i>
Аутомобили	100,4	100,4	99,1	<i>Motor cars</i>
Мотоцикли	100,0	100,0	100,0	<i>Motor cycles</i>
Бицикли	103,5	103,5	103,5	<i>Bicycles</i>
Резервни дијелови и прибор за аутомобиле	103,5	103,4	103,4	<i>Spare parts and accessories</i>

¹⁾ Од јануара 2011. године методологија потрошачких цијена је ревидирана, према којој је нова референтна база за серију индекса 2010. година.
Since January 2011, methodology of consumer prices has been revised, using 2010 as a new reference base for a series of indices

9.2. ИНДЕКСИ ПОТРОШАЧКИХ ЦИЈЕНА ($\varnothing 2010=100^1$) (наставак)
CONSUMER PRICE INDICES ($\varnothing 2010=100^1$) (continued)

	2011 октобар <i>October</i>	2011 новембар <i>November</i>	2011 децембар <i>December</i>	
Горива и мазива	116,8	118,4	117,9	<i>Fuels and lubricants</i>
Одржавање и поправак моторних возила	104,2	104,2	104,2	<i>Maintenance and repair of personal transport equipment</i>
Остале услуге везане за моторна возила	100,6	100,6	100,6	<i>Other services in respect of personal transport equipment</i>
Превоз жељезницом	100,0	100,0	100,0	<i>Passenger transport by railway</i>
Цестовни превоз	101,1	101,1	101,1	<i>Passenger transport by road</i>
Превоз авионом	93,9	93,9	93,9	<i>Passenger transport by air</i>
Поштанске услуге	105,9	105,9	105,9	<i>Postal services</i>
Телефонски и телефакс уређаји	91,0	90,7	90,1	<i>Telephone and telefax equipment</i>
Телефонске и телефакс услуге	110,8	110,8	110,8	<i>Telephone and telefax services</i>
Опрема за пријем, снимање и репродукцију звука и слике	96,8	96,5	96,4	<i>Equipment for reception, recording and reproduction of sound and picture</i>
Фотографска и кинематографска опрема и оптички инструменти	94,6	94,6	94,6	<i>Photographic and cinematographic equipment and optical instruments</i>
Опрема за обраду података	95,1	94,7	95,6	<i>Information processing equipment</i>
Медији за снимање	94,8	94,1	94,0	<i>Recording media</i>
Поправак аудио визуелне, фотографске опреме и опреме за обраду података	100,0	100,0	100,0	<i>Repair of audio-visual, photographic and information processing equipment</i>
Већа трајна добра за рекреацију на затвореном, укључујући и музичке инструменте	100,0	100,0	100,0	<i>Major durables for indoor recreation, including musical instruments</i>
Игре, играчке и хобији	100,0	99,9	99,9	<i>Games, toys and hobbies</i>
Опрема за спорт, камповање и рекреацију на отвореном	96,5	95,6	95,6	<i>Equipment for sport, camping and open-air recreation</i>
Вртови, биљке и цвијеће	102,8	102,8	103,0	<i>Gardens, plants and flowers</i>
Кућни љубимци и др, производи за кућне љубимце	104,1	104,1	104,2	<i>Pets and related products</i>
Ветеринарске и остале услуге везане за кућне љубимце	100,0	100,0	100,0	<i>Veterinary and other services for pets</i>
Услуге за рекреацију и спорт	92,6	92,6	92,6	<i>Recreational and sporting services</i>
Услуге културе	102,1	102,1	102,1	<i>Cultural services</i>
Књиге	99,9	99,8	99,8	<i>Books</i>
Новине и часописи	100,0	100,0	100,0	<i>Newspapers and periodicals</i>
Остали штампани материјал	100,0	100,0	100,0	<i>Miscellaneous printed matter</i>
Материјал и прибор за цртање	101,4	101,4	101,4	<i>Stationery and drawing materials</i>
Путни аранжмани	96,5	96,5	96,0	<i>Package holidays</i>
Предшколско и основно образовање	98,7	98,7	98,7	<i>Pre-primary and primary education</i>
Високо-школско и универзитетско образовање	100,0	100,0	100,0	<i>Higher and high education</i>
Образовање које се не дефинише према нивоу	100,3	100,3	100,3	<i>Education not definable by level</i>
Ресторани, кафићи, барови	100,4	100,4	100,4	<i>Restaurants, cafes and the like</i>
Кантине	100,0	100,0	100,0	<i>Canteens</i>
Услуге смјештаја	102,7	102,7	102,7	<i>Accommodation services</i>
Услуге личне хигијене	100,4	100,4	100,3	<i>Hairdressing salons and personal grooming establishments</i>
Електрични уређаји и справе за личну хигијену	100,9	100,9	100,9	<i>Elektrical appliances for personal care</i>
Остали уређаји, справе и производи за личну хигијену	98,6	98,0	98,0	<i>Other appliances, articles and products for personal care</i>
Накит и сатови	109,7	110,2	110,2	<i>Jewellery, clocks and watches</i>
Остали лични предмети	100,4	100,3	100,3	<i>Other personal effects</i>
Осигурање у вези са становањем	100,0	100,0	100,0	<i>Insurance connected with the main dwelling</i>
Осигурање у вези са транспортом	100,0	100,0	100,0	<i>Insurance connected with the transport</i>
Остале услуге	101,2	101,2	101,2	<i>Other services</i>

¹⁾ Од јануара 2011. године методологија потрошачких цијена је ревидирана, према којој је нова референтна база за серију индекса 2010. година.
Since January 2011, methodology of consumer prices has been revised, using 2010 as a new reference base for a series of indices

Дефиниција индекса цијена произвођача

Индекс цијена произвођача индустријских производа је краткорочни статистички индикатор који показује динамику кретања цијена индустријских производа.

Продајна цијена произвођача индустријских производа је цијена по којој произвођач продаје своје производе, редовним купцима на домаћем тржишту у највећим количинама, франко утоварено у вагон (камион) у мјесту произвођача.

У ову цијену улази регрес, ако га продавац остварује, а одбија се: трговачки рабат и попуст који продавац одобрава купцу, ПДВ и акцизе.

Обухват и класификација

Цијене произвођача индустријских производа се прикупљају на основу репрезентативне листе производа коју у 2011. години чини 408 производа. Сваког мјесеца прикупља се 1034 цијена.

Обухваћени су најважнији производи по индустријским областима.

Упитник о произвођачким цијенама мјесечно достављају 283 изабрана предузећа. То су највећи произвођачи тј. они који имају највећу реализацију по индустријским областима.

Класификација индустријских производа је заснована на Номенклатури индустријских производа БиХ 2005. (Службени гласник БиХ бр. 19/06 од 20.03.2006.), која је заснована на PRODCOM листи 2005.

Пондери

Пондери који се примјењују за израчунавање индекса произвођачких цијена представљају релативно учешће одабраних производа у укупној вриједности продаје индустријских производа на домаћем тржишту.

Основни извор података за израду пондера је Годишњи извјештај индустрије ИНД-21 из 2006. године.

Шема пондера се мијења сваких пет година, док се сваке године пондери коригују за раст цијена настао у претходној години.

Обрачун индекса

При обрачуну индекса произвођачких цијена потребно је израчунати елементарне индексе на нивоу производа (EPI) који представљају однос цијене у текућем периоду и базне цијене (децембар претходне године). При томе се као мјера средње вриједности користи проста геометријска средина.

Из елементарних индекса на нивоу производа се рачунају агрегатни индекси тј. индекс разреда, области, подподручја, подручја и укупан индекс, кориштењем Ласперове формуле за пондерисану аритметичку средину.

Definition of Producer Price Index

Producer Price Index of industrial products is a short-term statistical indicator which shows the dynamics of industrial products price changes.

Producer selling price of industrial products is a price for which a producer sells his products to the regular customers on domestic market at maximum volume, franco loaded into the wagon (truck) at the producer's location.

This price includes reimbursement in case the producer realises it, and excludes commercial rebate and discount the seller gives to the buyer, as well as VAT and excise.

Coverage and classification

Producer Prices of industrial products are collected according to the representative list of products which in 2011 consists of 408 products. Each month 1 034 prices are collected.

The most important products by industrial sections are covered.

Questionnaire on producer prices is submitted monthly by 283 chosen enterprises. These are the largest producers, that is, those that have the largest realisation by industrial sections.

Classification of industrial products is based on the Nomenclature of Industrial Products in BH 2005. (Official Gazette of BH, No.19/06 from 20.03.2006) which is based on PRODCOM list 2005.

Weights

Weights used for calculation of the Producer Price Index represent relative participation of chosen products in the total value of sale of industrial products on domestic market.

Main source of data for weights calculation is the Annual Industry Report IND-21 from 2006.

Scheme of weights is changed every five years, while each year weights are corrected for the growth of prices occurring during previous year.

Aggregation

When calculating the Producer Price Index it is necessary to calculate elementary indices on the level of products (EPI), which represent ratio between the current price and the base price (December of the previous year). Here, simple geometric mean is used as a measure of the average value.

From elementary indices on the level of products we calculate aggregate indices, that is, indices of class, division, subsection, section, as well as the total index, using Laspeyres's formula for weighted arithmetic mean.

9.3. ИНДЕКСИ ЦИЈЕНА ПРОИЗВОЂАЧА ИНДУСТРИЈСКИХ ПРОИЗВОДА (ПО МЈЕСЕЦИМА)
PRODUCER PRICE INDICES OF INDUSTRIAL PRODUCTS (BY MONTH)

Назив (по PRODCOM-у)	2010	X 2011 Ø 2010	XI 2011 Ø 2010	XII 2011 Ø 2010	Name (by PRODCOM)
УКУПНО	102,3	105,4	105,3	104,9	TOTAL
По намјени потрошње					By purpose of consumption
Енергија	103,4	105,9	105,5	104,7	Energy
Интермедијарни производи	103,0	104,5	104,0	104,0	Intermediate goods
Капитални производи	100,2	112,1	112,3	112,3	Capital goods
Трајни производи за широку потрошњу	101,3	99,7	99,7	99,7	Consumer durables
Нетрајни производи за широку потрошњу	99,1	105,1	105,6	105,2	Consumer non-durables
По подручјима и областима					By sections and divisions
C Вађење руда и камена	101,3	117,0	116,1	113,1	C Mining and quarrying
10 Вађење угља и лигнита; вађење тресета	101,5	124,8	123,4	119,1	10 Mining of coal and lignite; extraction of peat
13 Вађење руда метала	103,4	95,9	94,8	95,7	13 Mining of metal ores
14 Вађење осталих руда и камена	98,1	100,0	100,4	100,4	14 Other mining and quarrying
D Прерађивачка индустрија	101,8	105,7	105,6	105,5	D Manufacturing
15 Производња прехранбених производа и пића	100,4	109,1	108,7	108,4	15 Manufacture of food products and beverages
16 Производња дуванских производа	88,2	113,3	113,3	113,3	16 Manufacture of tobacco products
17 Производња текстила	100,0	101,8	101,8	101,8	17 Manufacture of textiles
18 Производња одјеће; дорада и бојење крзна	96,8	107,1	108,6	105,3	18 Manufacture of wearing apparel; dressing and dyeing of fur
19 Штављење и обрада коже; производња ковчега и торби, ручних торбица, седларских и ременарских производа и обуће	99,6	100,9	100,9	100,9	19 Tanning and dressing of leather; manufacture of luggage, handbags, saddlery, harness and footwear
20 Прерада дрвета и производа од дрвета и плуте, осим намјештаја; производња предмета од сламе и плетарских материјала	98,9	98,3	98,2	97,9	20 Manufacture of wood and of products of wood and cork, except furniture; manufacture of articles of straw and plaiting materials
21 Производња целулозе, папира, и производа од папира	103,5	101,5	102,0	101,7	21 Manufacture of pulp, paper and paper products
22 Издавачка и штампарска дјелатност; умножавање снимљених записа	101,2	100,4	100,4	100,4	22 Publishing, printing and reproduction of recorded media
23 Производња кокса, нафтних деривата и нуклеарног горива	101,6	107,9	108,0	108,0	23 Manufacture of coke, refined petroleum products and nuclear fuel
24 Производња хемикалија и хемијских производа	101,7	107,8	107,8	107,8	24 Manufacture of chemicals and chemical products
25 Производња производа од гуме и пластичних маса	99,7	104,3	104,9	104,8	25 Manufacture of rubber and plastic products
26 Производња осталих неметалних минералних производа	98,5	99,6	99,5	99,6	26 Manufacture of other non-metallic mineral products

9.3. ИНДЕКСИ ЦИЈЕНА ПРОИЗВОЂАЧА ИНДУСТРИЈСКИХ ПРОИЗВОДА (ПО МЈЕСЕЦИМА) (наставак)
PRODUCER PRICE INDICES OF INDUSTRIAL PRODUCTS (BY MONTH) (continued)

Назив (по PRODCOM-у)		2010	X 2011 Ø 2010	XI 2011 Ø 2010	XII 2011 Ø 2010	Name (by PRODCOM)
27	Производња базних метала	105,8	101,6	101,9	102,0	27 Manufacture of basic metals
28	Производња производа од метала, осим машина и уређаја	99,9	115,2	114,9	114,9	28 Manufacture of fabricated metal products, except machinery and equipment
29	Производња машина и уређаја, Д.Н.	97,9	102,3	102,3	102,3	29 Manufacture of machinery and equipment n.e.c.
30	Производња канцеларијских машина и рачунара (компјутера)	90,8	96,4	96,4	96,5	30 Manufacture of office machinery and computers
31	Производња електричних машина и апарата. Д.Н.	102,2	103,8	103,7	103,5	31 Manufacture of electrical machinery and apparatus n.e.c.
32	Производња радиотелевизијских и комуникационих апарата и опреме	100,0	100,0	100,0	100,0	32 Manufacture of radio, television and communication equipment and apparatus
33	Производња медицинских, прецизних и оптичких инструмената, сатова и часовника	96,5	100,2	100,2	100,2	33 Manufacture of medical, precision and optical instruments, watches and clocks
34	Производња моторних возила, приколица и полуприколица	100,0	100,0	100,0	100,0	34 Manufacture of motor vehicles, trailers and semi-trailers
35	Производња осталих саобраћајних средстава	161,7	104,1	104,6	104,6	35 Manufacture of other transport equipment
36	Производња намјештаја, остала прерађивачка индустрија, Д.Н.	101,5	99,8	99,8	99,8	36 Manufacture of furniture; manufacturing n.e.c.
37	Рециклажа	115,0	121,4	119,9	118,8	37 Recycling
E	Производња и снабдијевање електричном енергијом, гасом и водом	103,8	101,2	101,2	101,2	E Electricity, gas and water supply
40	Производња и снабдијевање електричном енергијом, гасом, паром и топлим водом	103,8	101,2	101,2	101,2	40 Electricity, gas, steam and hot water supply

У децембру 2011. године у Републици Српској просјечна бруто плата по запосленом износила је 1 343 КМ, а просјечна нето плата по запосленом 815 КМ.

Посматрано по подручјима, просјечна нето плата се креће од 1 234 КМ у подручју Финансијско посредовање до 568 КМ у подручју Угоститељство.

Просјечна исплаћена нето плата у октобру 2011. године у односу на септембар 2011. године мања је номинално за 0,7% а реално за 1,8%. У новембру 2011. године у односу на октобар 2011. године, просјечна исплаћена нето плата у новембру 2011. године у односу на октобар 2011. године је номинално за 1,3% а реално за 1,0%. У децембру 2011. године у односу на новембар 2011. године просјечна исплаћена нето плата већа је и номинално и реално за 0,3%.

У односу на просјечну нето плату исплаћену у 2010. години, просјечна нето плата исплаћена у октобру 2011. године, номинално је већа за 2,3% а реално је мања за 2,1 %. Просјечна исплаћена нето плата у новембру 2011. године у односу на просјечну исплаћену нето плату у 2010. години номинално је већа за 3,7% а реално је мања за 1,1%. Просјечна исплаћена нето плата у децембру 2011. године у односу на просјечну исплаћену нето плату у 2010. години већа је номинално за 4,0% а реално мања за 0,7%.

Подаци су добијени на основу Мјесечног извјештаја о запосленим и платама запослених (РАД-1). Приказане су просјечне мјесечне бруто и нето плате по запосленом и њихово номинално кретање изражено индексима. Просјечне плате су исказане у конвертибилним маркама, а израчунавају се тако што се укупно исплаћена маса плата дијели са бројем запослених на које се односе извршене исплате.

Код анализе података о платама, треба имати на уму да кашњење у исплатама плата отежава статистичко праћење кретања плата с обзиром да се ради о различитом броју исплата у појединим мјесецима као и исплатама за различите временске периоде.

Реални индекс просјечне нето плате представља однос између номиналног индекса просјечне нето плате и индекса потрошачких цијена.

Плате запослених обухватају исплате за рад у пуном, краћем од пуног и дужем од пуног радног времена (прековремени рад), накнаде плата за неизвршене а плаћене часове рада (годишњи одмор, државне празнике и нерадне дане утврђене законом, плаћено одсуство, одсуство за стручно усавршавање, застоје у раду без кривице запослених, за боловање које иде на терет послодавца), исплате за раније мјесеце извршене у току извјештајног мјесеца.

Плате запослених не обухватају остала лична примања као што су топли оброк, превоз, регрес, солидарна помоћ, једнократна новчана помоћ и сл. Не укључују се ни примања по уговору о повременим и привременим пословима, накнаде за ауторска дјела, отпремнине и јубиларне награде, те остале бенефиције запослених. Такође, плата не обухвата накнаде за боловање које не иду на терет послодавца.

Average gross wage per employee in December 2011 in Republika Srpska was 1 343 KM, while average net wage per employee was 815 KM.

By section, average net wage varied from 1 234 KM in Financial intermediation to 568 KM in Hotels and restaurants.

Average paid net wage in October 2011, compared to September 2011, nominally was 0.7% lower and really 1.8% lower. In November 2011, compared to October 2011, average paid net wage was nominally 1.3% higher and really 1.0% higher. Compared to the previous month, average net wage paid in December 2011 was both nominally and really 0.3% higher.

In comparison with average net wage paid in 2010, average net wage paid in October 2011 was nominally 2.3% higher and really 2.1% lower. Average net wage paid in November 2011, compared to average net wage paid in 2010, was nominally 3.7% higher and really 1.1% lower. Average net wage paid in December 2011, compared to average net wage paid in 2010, was nominally 4.0% higher and really 0.7% lower.

Data are obtained on the basis of the Monthly statistical report on employees and their wages (RAD-1). Monthly averages of gross and net wages per employee are presented, as well as their nominal growth expressed in indices. Average wages are given in KM, and they represent the quotient between total paid wages and number of paid employees these wages refer to.

In analysis of data on wages, it should be noted that delay in payment of wages causes difficulties in statistical observation of wage movements, because of different number of payments in a particular month, as well as because of payments for different time periods.

Real index of average net wage is a ratio between nominal index of average net wage and consumer price index.

Wages of employees cover salaries for work in full time, part time and overtime work, payments for paid but not worked hours (annual leave, national holidays, paid leave, paid leave for vocational training, work interruptions without employees' fault, sick-leave paid by employer, etc.), and payments for previous months executed during the reporting month.

Wages of employees do not cover other personal income such as meal cost, transport to/from work place, recourse, solidarity help and one-off financial aid, etc. Payments according to temporary and periodical work contracts, fees for copyrighted work, retirement bonus, jubilee rewards and other benefits to employees are not covered. Also, wages do not include payments for sick leave that are not paid by the employer..

ПОДРУЧЈА/ SECTIONS

Пољопривреда, лов и шумарство	A	<i>Agriculture, hunting and forestry</i>
Рибарство	B	<i>Fishing</i>
Вађење руде и камена	C	<i>Mining and quarrying</i>
Прерађивачка индустрија	D	<i>Manufacturing</i>
Производња и снабдијевање електричном енергијом, гасом и водом	E	<i>Electricity, gas and water supply</i>
Грађевинарство	F	<i>Construction</i>
Трговина на велико и трговина на мало, оправка моторних возила, мотоцикала и предмета за личну употребу и домаћинство	G	<i>Wholesale and retail trade, repair of motor vehicles, motorcycles and personal and household goods</i>
Угоститељство	H	<i>Hotels and restaurants</i>
Саобраћај, складиштење и комуникације	I	<i>Transport, storage and communication</i>
Финансијско посредовање	J	<i>Financial intermediation</i>
Пословање некретнинама, изнајмљивање и пословне дјелатности	K	<i>Real estate, renting and business activities</i>
Државна управа и одбрана, обавезно социјално осигурање	L	<i>Public administration and defense, compulsory social security</i>
Образовање	M	<i>Education</i>
Здравствени и социјални рад	N	<i>Health and social work</i>
Остале јавне, комуналне, друштвене, социјалне и личне услужне дјелатности	O	<i>Other community, social and personal service activities</i>

10.1. ПРОСЈЕЧНЕ БРУТО ПЛАТЕ ПО ЗАПОСЛЕНОМ
AVERAGE GROSS WAGES PER EMPLOYEE

KM

	Укупно <i>Total</i>	Подручја <i>Sections</i>															
		A	B	C	D	E	F	G	H	I	J	K	L	M	N	O	
2011																	2011
јануар	1 225	933	1 013	1 488	838	1 455	906	913	812	1 143	1 952	951	1 629	1 302	1 610	960	<i>January</i>
фебруар	1 316	975	896	1 736	889	1 635	974	972	942	1 054	1 974	1 044	1 792	1 441	1 699	1 006	<i>February</i>
март	1 328	956	835	1 576	901	1 540	931	994	905	1 432	2 071	1 065	1 790	1 474	1 666	1 014	<i>March</i>
април	1 325	985	949	1 537	917	1 548	939	995	885	1 409	2 200	1 066	1 757	1 426	1 702	1 025	<i>April</i>
мај	1 346	992	979	1 702	904	1 598	978	1 007	914	1 312	2 021	1 050	1 780	1 490	1 695	1 036	<i>May</i>
јун	1 347	994	1 064	1 747	921	1 583	975	995	904	1 290	2 060	1 070	1 792	1 495	1 721	1 052	<i>June</i>
јул	1 337	988	1 147	1 583	935	1 552	982	983	905	1 293	2 075	1 066	1 806	1 485	1 705	1 037	<i>July</i>
август	1 339	973	1 134	1 649	919	1 588	960	997	892	1 295	2 102	1 041	1 776	1 477	1 685	1 028	<i>August</i>
септембар	1 330	1 039	1 019	1 592	893	1 556	986	1 007	893	1 292	2 072	1 013	1 779	1 476	1 721	1 029	<i>September</i>
октобар	1 320	1 056	1 022	1 589	909	1 575	982	1 005	885	1 293	2 031	1 077	1 772	1 426	1 695	1 044	<i>October</i>
новембар	1 341	1 027	960	1 649	921	1 549	976	1 009	908	1 327	2 038	1 059	1 797	1 442	1 695	1 037	<i>November</i>
децембар	1 343	1 024	990	1 635	913	1 567	987	1 000	935	1 308	2 039	1 024	1 804	1 481	1 710	1 040	<i>December</i>

10.2. ПРОСЈЕЧНЕ НЕТО ПЛАТЕ ПО ЗАПОСЛЕНОМ
AVERAGE NET WAGES PER EMPLOYEE

KM

	Укупно Total	Подручја Sections															
		A	B	C	D	E	F	G	H	I	J	K	L	M	N	O	
2011																	2011
јануар	798	613	667	971	553	942	593	603	540	747	1 268	623	1 042	848	1 049	630	January
фебруар	804	598	545	1 062	559	986	600	602	574	655	1 202	638	1 074	882	1 031	617	February
март	807	578	508	957	567	927	566	607	550	871	1 255	645	1 064	893	1 008	617	March
април	803	595	576	929	576	933	568	598	537	858	1 326	643	1 045	859	1 033	621	April
мај	816	595	594	1 029	569	961	592	603	555	802	1 225	634	1 061	898	1 026	626	May
јун	817	599	648	1 057	578	954	591	604	547	789	1 247	645	1 068	901	1 042	636	June
јул	811	596	700	958	588	935	595	596	549	791	1 258	643	1 078	895	1 032	627	July
август	813	586	688	992	580	963	582	609	543	792	1 272	628	1 057	891	1 021	622	August
септембар	807	625	620	966	564	939	595	610	542	790	1 253	612	1 060	890	1 042	627	September
октобар	802	632	621	964	575	950	596	609	538	791	1 230	649	1 056	860	1 027	631	October
новембар	813	614	582	999	579	932	592	610	552	804	1 235	639	1 070	871	1 025	628	November
децембар	815	610	600	991	577	942	597	605	568	792	1 234	619	1 075	895	1 035	629	December

10.3. НОМИНАЛНИ ЛАНЧАНИ ИНДЕКСИ БРУТО ПЛАТА ПО ЗАПОСЛЕНОМ
NOMINAL CHAIN INDICES OF GROSS WAGES PER EMPLOYEEпретходни мјесец=100
previous month=100

	Укупно Total	Подручја Sections															
		A	B	C	D	E	F	G	H	I	J	K	L	M	N	O	
2011																	2011
јануар	100	103	105	103	98	100	104	101	100	95	103	99	99	95	103	101	January
фебруар	107	105	88	117	106	112	108	106	116	92	101	110	110	111	106	105	February
март	101	98	93	91	101	94	96	102	96	136	105	102	100	102	98	101	March
април	100	103	114	98	102	101	101	100	98	99	106	100	98	97	102	101	April
мај	102	101	103	111	99	103	104	101	103	93	92	98	101	104	100	101	May
јун	100	100	109	103	102	99	100	99	99	98	102	102	101	100	102	102	June
јул	99	99	108	91	102	98	101	99	100	100	101	100	101	99	99	99	July
август	100	98	99	104	98	102	98	101	99	100	101	98	98	99	99	99	August
септембар	99	107	90	97	97	98	103	101	100	100	99	97	100	100	102	100	September
октобар	99	102	100	100	102	101	100	100	99	100	98	106	100	97	98	101	October
новембар	102	97	94	104	101	98	99	100	103	103	100	98	101	101	100	99	November
децембар	100	100	103	99	99	101	101	99	103	99	100	97	100	103	101	100	December

10.4. НОМИНАЛНИ ЛАНЧАНИ ИНДЕКСИ НЕТО ПЛАТА ПО ЗАПОСЛЕНОМ
 NOMINAL CHAIN INDICES OF NET WAGES PER EMPLOYEE

 претходни мјесец=100
 previous month=100

	Укупно Total	Подручја Sections															
		A	B	C	D	E	F	G	H	I	J	K	L	M	N	O	
2011																	2011
јануар	100	104	104	101	98	100	104	101	101	95	103	99	99	95	103	101	January
фебруар	101	98	82	109	101	105	101	100	106	88	95	102	103	104	98	98	February
март	100	97	93	90	101	94	94	101	96	133	104	101	99	101	98	100	March
април	100	103	114	97	102	101	100	99	98	99	106	100	98	96	102	101	April
мај	102	100	103	111	99	103	104	101	103	94	92	99	102	105	99	101	May
јун	100	101	109	103	102	99	100	100	98	98	102	102	101	100	102	102	June
јул	99	100	108	91	102	98	101	99	100	100	101	100	101	99	99	99	July
август	100	98	98	104	99	103	98	102	99	100	101	98	98	100	99	99	August
септембар	99	107	90	97	97	98	102	100	100	100	99	97	100	100	102	101	September
октобар	99	101	100	100	102	101	100	100	99	100	98	106	100	97	99	101	October
новембар	101	97	94	104	101	98	99	100	103	102	100	99	101	101	100	100	November
децембар	100	99	103	99	100	101	101	99	103	99	100	97	100	103	101	100	December

 10.5. НОМИНАЛНИ ИНДЕКСИ НЕТО ПЛАТА ПО ЗАПОСЛЕНОМ
 NOMINAL INDICES OF NET WAGES PER EMPLOYEE

∅2010=100

	Укупно Total	Подручја Sections															
		A	B	C	D	E	F	G	H	I	J	K	L	M	N	O	
2011																	2011
јануар	102	105	106	103	100	102	107	103	102	97	104	101	100	96	103	102	January
фебруар	103	103	86	112	101	107	108	103	108	85	98	103	103	100	101	100	February
март	103	99	81	101	103	101	102	104	104	113	103	104	102	101	99	100	March
април	102	102	91	98	104	101	102	102	101	111	109	104	100	97	101	101	April
мај	104	102	94	109	103	104	107	103	105	104	100	103	101	102	101	102	May
јун	104	103	103	112	105	104	107	103	103	102	102	104	102	102	102	103	June
јул	104	102	111	101	107	102	107	102	103	102	103	104	103	101	101	102	July
август	104	101	109	105	105	105	105	104	102	102	104	102	101	101	100	101	August
септембар	103	107	98	102	102	102	107	104	102	102	103	99	101	101	102	102	September
октобар	102	108	98	102	104	103	108	104	101	102	101	105	101	97	101	103	October
новембар	104	106	92	106	105	101	107	104	104	104	101	103	102	98	101	102	November
децембар	104	105	95	105	105	102	108	104	107	102	101	100	103	101	102	102	December

10.6. РЕАЛНИ ИНДЕКСИ НЕТО ПЛАТА ПО ЗАПОСЛЕНОМ
REAL INDICES OF NET WAGES PER EMPLOYEE

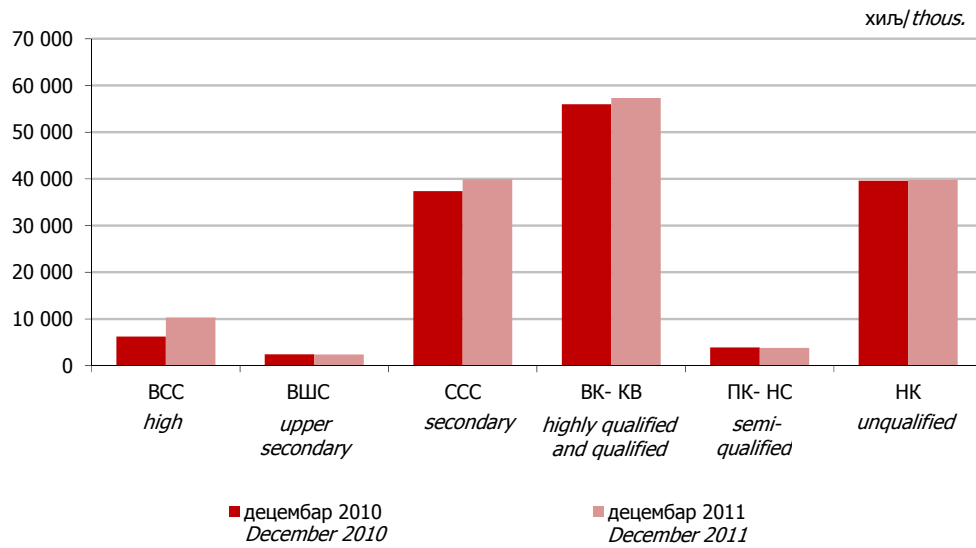
∅2010=100

	Укупно Total	Подручја Sections															
		A	B	C	D	E	F	G	H	I	J	K	L	M	N	O	
2011																	2011
јануар	99	102	103	100	97	99	104	100	99	94	101	98	97	93	100	99	January
фебруар	99	99	83	108	98	103	104	99	104	82	95	99	99	96	98	97	February
март	98	95	77	97	98	96	98	99	99	108	98	100	97	97	95	96	March
април	99	98	88	95	101	98	99	98	97	107	105	100	96	94	98	97	April
мај	100	98	90	105	99	100	103	99	100	100	96	98	97	97	97	98	May
јун	101	99	99	108	101	100	103	100	99	99	99	101	99	99	99	100	June
јул	101	99	108	99	104	99	104	99	100	99	100	101	100	98	98	99	July
август	101	98	106	102	102	102	102	101	99	99	101	98	98	98	97	98	August
септембар	100	104	95	99	99	99	104	101	99	99	99	96	98	97	99	99	September
октобар	98	104	94	98	100	99	103	100	97	98	96	100	97	93	97	98	October
новембар	99	101	88	101	100	97	102	100	99	99	97	99	98	94	96	97	November
децембар	99	100	91	100	100	98	103	99	102	98	97	96	98	97	97	98	December

10.7. ЛИЦА КОЈА ТРАЖЕ ЗАПОСЛЕЊЕ¹⁾
PERSONS SEEKING EMPLOYMENT²⁾

	Укупно Total	Жене Women	Према степену стручног образовања According to the level of educational attainment						
			BCC high	BШС upper secondary	ССС secondary	ВК – КВ highly qualified and qualified	ПК – НС semi- qualified		НК unqualified
2011								2011	
јануар	147 912	69 342	6 451	2 462	37 974	56 951	3 964	40 110	January
фебруар	149 459	69 993	6 515	2 488	38 472	57 669	3 962	40 353	February
март	151 076	71 189	6 660	2 472	39 080	58 215	3 962	40 687	March
април	150 911	71 410	6 879	2 494	39 142	57 995	3 953	40 448	April
мај	149 573	71 034	6 973	2 465	38 713	57 360	3 934	40 128	May
јун	149 110	70 931	7 185	2 449	38 782	56 915	3 901	39 878	June
јул	149 573	71 489	8 081	2 461	38 876	56 594	3 868	39 693	July
август	149 765	71 726	8 562	2 455	38 929	56 401	3 854	39 564	August
септембар	150 669	72 167	8 852	2 446	39 374	56 518	3 840	39 639	September
октобар	150 971	72 371	9 422	2 433	39 411	56 473	3 811	39 421	October
новембар	151 576	72 579	9 899	2 432	39 517	56 503	3 773	39 452	November
децембар	153 535	73 045	10 311	2 430	39 896	57 307	3 804	39 787	December

¹⁾ Извор: Завод за запошљавање Републике Српске
Source: Employment Service of Republika Srpska



Графикон 9. Лица која траже запослење према степену стручног образовања
Graph 9. Persons seeking employment according to the level of educational attainment

11.1. КОРИСНИЦИ ПЕНЗИЈА ПО ВРСТАМА
BENEFICIARIES OF PENSIONS BY TYPE

	Укупно <i>Total</i>	Инвалидске <i>Disability</i>	Старосне <i>Old – age</i>	Породичне <i>Survivors</i>	
2011					2011
јануар	198 642	37 310	90 144	71 188	<i>January</i>
фебруар	198 954	37 374	90 226	71 354	<i>February</i>
март	199 517	37 472	90 423	71 622	<i>March</i>
април	199 726	37 474	90 549	71 703	<i>April</i>
мај	199 951	37 468	90 711	71 772	<i>May</i>
јун	200 425	37 557	91 002	71 866	<i>June</i>
јул	200 613	37 568	91 177	71 868	<i>July</i>
август	200 936	37 593	91 422	71 921	<i>August</i>
септембар	200 345	37 561	91 592	71 192	<i>September</i>
октобар	199 362	37 529	91 845	69 988	<i>October</i>
новембар	200 729	37 526	92 147	71 056	<i>November</i>
децембар	201 033	37 518	92 231	71 284	<i>December</i>

11.2. ПРОСЈЕЧНЕ ПЕНЗИЈЕ ПО ВРСТАМА
AVERAGE PENSIONS BY TYPE

KM

	Укупно <i>Total</i>	Инвалидске <i>Disability</i>	Старосне <i>Old – age</i>	Породичне <i>Survivors</i>	
2011					2011
јануар	320,44	302,27	374,27	261,79	<i>January</i>
фебруар	320,42	302,40	374,17	261,89	<i>February</i>
март	320,33	302,55	373,99	261,90	<i>March</i>
април	320,38	302,73	373,92	261,99	<i>April</i>
мај	320,42	302,92	373,83	262,06	<i>May</i>
јун	320,47	303,01	373,70	262,17	<i>June</i>
јул	320,55	303,03	373,75	262,22	<i>July</i>
август	320,61	303,11	373,69	262,29	<i>August</i>
септембар	320,80	303,15	373,62	262,17	<i>September</i>
октобар	320,90	303,28	373,55	261,25	<i>October</i>
новембар	320,80	303,32	373,39	261,83	<i>November</i>
децембар	320,82	303,46	373,31	262,06	<i>December</i>

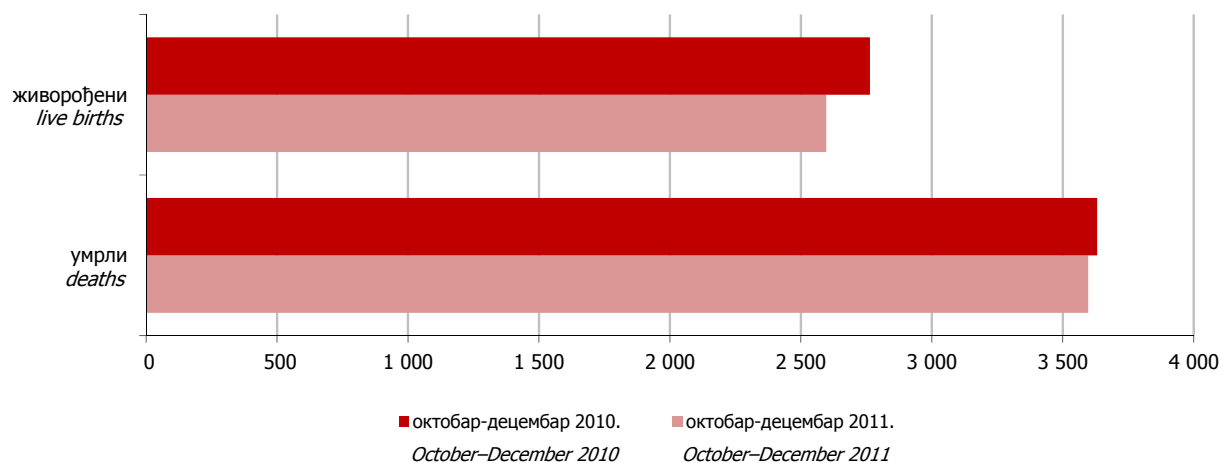
¹⁾ Извор: Фонд пензијског и инвалидског осигурања
Source: Pension and Disability Insurance Fund

12.1. РОЂЕЊА, УМИРАЊА, СКЛОПЉЕНИ И РАЗВЕДЕНИ БРАКОВИ (ПРВИ РЕЗУЛТАТИ ПРЕМА РЕГИСТРАЦИЈИ)
BIRTHS, DEATHS, MARRIAGES AND DIVORCES (FIRST RESULTS ACCORDING TO THE REGISTRATION)

	Рођени <i>Births</i>				Умрли <i>Deaths</i>				Склоп- љени бракови <i>Marriages</i>	Разве- дени бракови <i>Divorces</i>	
	живорођени <i>live births</i>			мртво- рођени <i>still births</i>	укупно <i>total</i>			од тога одојчад <i>infants</i>			
	укупно <i>total</i>	мушки <i>male</i>	женски <i>female</i>		укупно <i>total</i>	мушки <i>male</i>	женски <i>female</i>				
2011											2011
јануар	865	445	420	3	1 204	618	586	-	358	23 ¹	January
фебруар	739	383	356	2	1 399	724	675	-	333	93	February
март	868	454	414	1	1 405	710	695	-	401	80	March
април	791	395	396	-	1 304	683	621	2	453	69 ¹	April
мај	854	448	406	-	1 346	687	659	5	615	81	May
јун	914	480	434	1	1 207	628	579	-	582	75	June
јул	935	492	443	2	1 176	610	566	5	884	57	July
август	1 090	584	506	4	1 295	683	612	1	810	28	August
септембар	929	493	436	2	1 116	606	510	7	801	86 ¹	September
октобар	1 006	513	493	2	1 159	611	548	3	693	56	October
новембар	752	380	372	-	1 194	636	558	3	547	92	November
децембар	839	409	430	1	1 244	654	590	2	407	77	December

* непоуздан податак| *unreliable data*

¹ без података о разведеним браковима из Основног суда Бања Лука| *no data on divorces from the Basic Court Banja Luka*



Графикон 10. Живорођени и умрли
Graph 10. Livebirths and deaths

**Начелник Одјелења за израду публикационих
база података и статистичких публикација**
Владан Сибиновић

**Head of Division for Creation of Publication
Data Bases and Statistical Publications**
Vladan Sibinović

Дизајн
Владан Сибиновић

Design
Vladan Sibinović

Превод
Јелена Кандић

Translation
Jelena Kandić

Редакциони одбор
Јелена Ђокић, Милка Михољчић, Нада Јаковљевић,
Биљана Ђукић, Богдана Радић

Editorial Board
*Jelena Đokić, Milka Miholjčić, Nada Jakovljević,
Biljana Đukić, Bogdana Radić*

Одговара
Др Радмила Чичковић, директор

Person responsible
Radmila Čičković, PhD, Director General

Издаје Републички завод за статистику, Република Српска, Бања
Лука, Вељка Млађеновића 12д - Тел. +387 51 332 700 –
Др Радмила Чичковић, директор - Тираж 30 – Излази
тримјесечно - Преглед је објављен и на Интернету на адреси:
www.rzs.rs.ba - E-mail: stat@rzs.rs.ba - **Приликом коришћења
података обавезно навести извор**

*Published by Republika Srpska Institute of Statistics, Banja Luka,
Veljka Mladenovića 12d - Tel. +387 51 332 700 - Radmila Čičković,
PhD, Director General - Total print run copies 30 - Quarterly
periodicity – Review is available on the Internet at: www.rzs.rs.ba -
E-mail: stat@rzs.rs.ba - **These data can be used provided the
source is acknowledged***
