



РЕПУБЛИКА СРПСКА  
РЕПУБЛИЧКИ ЗАВОД ЗА СТАТИСТИКУ  
REPUBLIKA SRPSKA  
INSTITUTE OF STATISTICS

# ТРОМЈЕСЕЧНИ СТАТИСТИЧКИ ПРЕГЛЕД QUARTERLY STATISTICAL REVIEW

2011  
III

БАЊА ЛУКА, ДЕЦЕМБАР 2011.  
BANJA LUKA, DECEMBER 2011

## **ТРОМЈЕСЕЧНИ СТАТИСТИЧКИ ПРЕГЛЕД/ *QUARTERLY STATISTICAL REVIEW***

Материјал припремили/ *Material prepared by*

### **Статистика индустрије и рударства/ *Industry and mining statistics***

Мирјана Бандур

mirjana.bandur@rzs.rs.ba

### **Статистика шумарства/ *Forestry statistics***

Синиша Ћеркета

sinisa.cerketa@rzs.rs.ba

### **Статистика пољопривреде/ *Agriculture statistics***

Лазо Шегрт

lazo.segrt@rzs.rs.ba

### **Статистика грађевинарства/ *Construction statistics***

Желимир Радишић

zelimir.radisic@rzs.rs.ba

### **Статистика саобраћаја, складиштења и комуникација/ *Transport, storage and communications statistics***

Тања Мирнић

tanja.mirnic@rzs.rs.ba

### **Статистика унутрашње трговине/ *Domestic trade statistics***

Радмила Лазендић

radmila.lazendic@rzs.rs.ba

### **Статистика спољне трговине/ *External trade statistics***

Сања Стојчевић

sanja.stojcevic@rzs.rs.ba

### **Статистика угоститељства и туризма/ *Hotels and Restaurants, Tourism statistics***

Мирослав Илић

miroslav.ilic@rzs.rs.ba

### **Статистика цијена/ *Price statistics***

Биљана Тешић

biljana.tesic@rzs.rs.ba

Јасминка Милић

jasminka.milic@rzs.rs.ba

### **Статистика рада/ *Labour statistics statistics***

Владимир Копривица

vladimir.koprivica@rzs.rs.ba

### **Статистика пензијског и инвалидског осигурања/ *Pension and Disability Insurance statistics***

Владимир Копривица

vladimir.koprivica@rzs.rs.ba

### **Статистика станивништва/ *Population statistics***

Деан Аржина

dean.arezina@rzs.rs.ba

# САДРЖАЈ CONTENTS

Страна  
Page

УВОД <i>INTRODUCTION</i> .....	5
СТАТИСТИЧКИ ЗНАЦИ <i>STATISTICAL SYMBOLS</i> .....	5
ОСНОВНИ ПОДАЦИ О РЕПУБЛИЦИ СРПСКОЈ <i>BASIC DATA ON REPUBLIKA SRPSKA</i> .....	6
1. ИНДУСТРИЈА И РУДАРСТВО <i>INDUSTRY AND MINING</i> .....	8
1.1. Индекси индустријске производње <i>Indices of industrial production</i> .....	10
1.2. Индекси индустријске производње по намјени <i>Indices of industrial production by purpose</i> .....	11
1.3. Индекси запослених у индустрији <i>Indices of employees in industry</i> .....	12
2. ШУМАРСТВО <i>FORESTRY</i> .....	15
2.1. Производња шумских сортимената <i>Manufacture of forest assortments</i> .....	15
2.2. Продаја шумских сортимената <i>Sale of forest assortments</i> .....	16
2.3. Залихе шумских сортимената <i>Stocks of forest assortments</i> .....	16
3. ПОЉОПРИВРЕДА <i>AGRICULTURE</i> .....	17
3.1. Клање стоке и живине у кланицама (по тромјесечјима) <i>Slaughter of livestock and poultry in slaughterhouses (by quarters)</i> .....	17
4. ГРАЂЕВИНАРСТВО <i>CONSTRUCTION</i> .....	19
4.1. Грађевинска активност <i>Construction activity</i> .....	20
5. САОБРАЋАЈ, СКЛАДИШТЕЊЕ И КОМУНИКАЦИЈЕ <i>TRANSPORT, STORAGE AND COMMUNICATIONS</i> .....	21
5.1. Жељезнички саобраћај <i>Railway transport</i> .....	22
5.2. Друмски и градски саобраћај <i>Road and municipal transport</i> .....	22
5.3. Поштанско – телеграфско – телефонски саобраћај <i>Post and Telecommunication services</i> .....	23
6. УНУТРАШЊА ТРГОВИНА <i>DOMESTIC TRADE</i> .....	24
6.1. Промет и индекси по гранама трговинске дјелатности <i>Turnover and indices by subclasses of trading activities</i> .....	25
6.2. Структура и индекси по робним групама <i>Structure and indices by commodity groups</i> .....	26
7. СПОЉНА ТРГОВИНА <i>FOREIGN TRADE</i> .....	27
7.1. Робни промет Републике Српске са иностранством – извоз <i>Foreign trade of Republika Srpska – export</i> .....	28
7.2. Робни промет Републике Српске са иностранством – увоз <i>Foreign trade of Republika Srpska – import</i> .....	28
7.3. Структура робног промета Републике Српске са иностранством <i>Structure of foreign trade of Republika Srpska</i> .....	29

## САДРЖАЈ CONTENTS

Страна  
Page

7.4. Структура увоза и извоза према секторима Стандардне међународне трговинске класификације у хиљадама КМ <i>Structure of export and import according to Standard International Trade Classification in thousand KM</i> .....	29
7.5. Структура извоза и увоза према Класификацији дјелатности у хиљадама КМ <i>Structure of import and export according to Classification of activities in thousand KM</i> .....	30
8. УГОСТИТЕЉСТВО И ТУРИЗАМ <i>HOTELS AND RESTAURANTS, TOURISM</i> .....	
8.1. Број долазака <i>Number of tourist arrivals</i> .....	32
8.2. Број ноћења <i>Number of tourist nights</i> .....	32
8.3. Промет у угоститељству по мјесецима <i>Turnover in hotels and restaurants by month</i> .....	33
8.4. Промет у угоститељству по групама услуга (по тромјесечјима) <i>Turnover in hotels and restaurants by type of services (by quarters)</i> .....	34
9. ЦИЈЕНЕ <i>PRICES</i> .....	
9.1. Индекси потрошачких цијена (Ø2005=100) <i>Consumer Price Indices (Ø2005=100)</i> .....	37
9.2. Индекси потрошачких цијена (Ø2010=100) <i>Consumer Price Indices (Ø2010=100)</i> .....	39
9.3. Индекси цијена произвођача индустријских производа (по мјесецима) <i>Producer price indices of industrial products (by months)</i> .....	42
10. СТАТИСТИКА РАДА <i>LABOUR STATISTICS</i> .....	
10.1. Просјечне бруто плате по запосленом <i>Average gross wages by employee</i> .....	45
10.2. Просјечне нето плате по запосленом <i>Average net wages by employee</i> .....	46
10.3. Номинални ланчани индекси бруто плата по запосленом <i>Nominal chain indices of gross wages by employee</i> .....	46
10.4. Номинални ланчани нето плата по запосленом <i>Nominal chain indices of net wages by employee</i> .....	47
10.5. Номинални индекси нето плата по запосленом <i>Nominal indices of net wages by employee</i> .....	47
10.6. Реални индекси нето плата по запосленом <i>Real indices of net wages by employee</i> .....	48
10.7. Лица која траже запослење <i>Persons looking for employment</i> .....	48
11. ПЕНЗИЈСКО И ИНВАЛИДСКО ОСИГУРАЊЕ <i>PENSION AND DISABILITY INSURANCE</i> .....	
11.1. Корисници пензија по врстама <i>Beneficiaries of pensions by sort</i> .....	50
11.2. Просјечне пензије по врстама <i>Average pensions by sort</i> .....	50
12. СТАНОВНИШТВО <i>POPULATION</i> .....	
12.1. Рођења, умирања, склопљени и разведени бракови <i>Births, deaths, marriages and divorces</i> .....	51

## УВОД

Тромјесечни статистички преглед је основна статистичка публикација Републичког завода за статистику која на свеобухватан и систематичан начин приказује службене статистичке податке који се прикупљају према Статистичком програму.

Објављују се подаци, по правилу са мјесечном периодиком, за претходну и текућу годину по мјесецима. Годишња серија обухвата двије посљедње узастопне године.

Мјесечни подаци за текућу годину су претходни подаци тако да се могу појавити накнадне исправке.

У Класификацији дјелатности највиши класификациони ниво је подручје, по коме су исказане просјечне плате. Индекси индустријске производње су исказани по областима, односно према нижем класификационом нивоу у односу на подручје.

Изражавамо захвалност свим сарадницима који су учествовали у прикупљању, контроли, обради и публикавању овог Прегледа.

Републички завод за статистику ће бити захвалан на свим примједбама и сугестијама које би допринијеле побољшању публикације.

## INTRODUCTION

*Quarterly Statistical Review is a basic statistical publication of Republika Srpska Institute of Statistics, presenting official statistical data, collected according to the Statistical Programme.*

*Data are published, on the monthly basis, for both previous and current year, by month. Yearly data series covers two last consecutive years.*

*Monthly data for the current year are previous data, therefore, additional correction could be made.*

*The highest level in the Classification of Activities is a section, used for presentation of average wages. Indices of industrial production are presented by divisions, which are, in the classification hierarchy, a lower level compared to a section.*

*We are thankful to all of our staff participating in data collecting, controlling, processing and publishing of this Review.*

*Republika Srpska Institute of Statistics will highly appreciate any remarks and suggestions that could improve this publication.*

## ЗНАКОВИ

- нема појаве
- ... не располаже се податком
- o податак је мањи од 0,5 од дате јединице мјере
- () непотпун, недовољно провјерен или процијењен податак
- \* исправљен податак
- ∅ просјек
- 1) знак за напомену

## SYMBOLS

- no appearance
- ... data not available
- o value is less than 0.5 of the unit of measure being given
- () incomplete, not enough adjusted or estimated data
- \* corrected data
- ∅ average
- 1) note sign

**ОСНОВНИ ПОДАЦИ О РЕПУБЛИЦИ СРПСКОЈ**  
**BASIC DATA ON REPUBLIKA SRPSKA**

**ГЕОГРАФСКИ ПОДАЦИ**  
**GEOGRAPHICAL DATA**

ПОВРШИНА (према Дејтонском споразуму) 24 858\* km<sup>2</sup>  
*AREA (according to the Dayton peace agreement)*

**СТАНОВНИШТВО**  
**POPULATION**

процјена за 2006. годину 1 443 709  
*estimation for year 2006*

процјена за 2007. годину 1 439 673  
*estimation for year 2007*

процјена за 2008. годину 1 437 477  
*estimation for year 2008*

процјена за 2009. годину 1 435 179  
*estimation for year 2009*

процјена за 2010. годину 1 433 038  
*estimation for year 2010*

БРОЈ СТАНОВНИКА НА 1 km<sup>2</sup> 57,6  
*POPULATION PER 1 km<sup>2</sup>*

БРОЈ НАСЕЉА 2 746<sup>2)</sup>  
*NUMBER OF SETTLEMENTS*

**БРУТО ДОМАЋИ ПРОИЗВОД**  
**GROSS DOMESTIC PRODUCT**

БРУТО ДОМАЋИ ПРОИЗВОД ЗА 2006. ГОДИНУ - концепт SNA 6 543 726 000 KM  
*GROSS DOMESTIC PRODUCT, YEAR 2006 (SNA CONCEPT)*

БРУТО ДОМАЋИ ПРОИЗВОД ЗА 2007. ГОДИНУ - концепт SNA 7 350 985 000 KM  
*GROSS DOMESTIC PRODUCT, YEAR 2007 (SNA CONCEPT)*

БРУТО ДОМАЋИ ПРОИЗВОД ЗА 2008. ГОДИНУ - концепт SNA 8 489 287 000 KM  
*GROSS DOMESTIC PRODUCT, YEAR 2008 (SNA CONCEPT)*

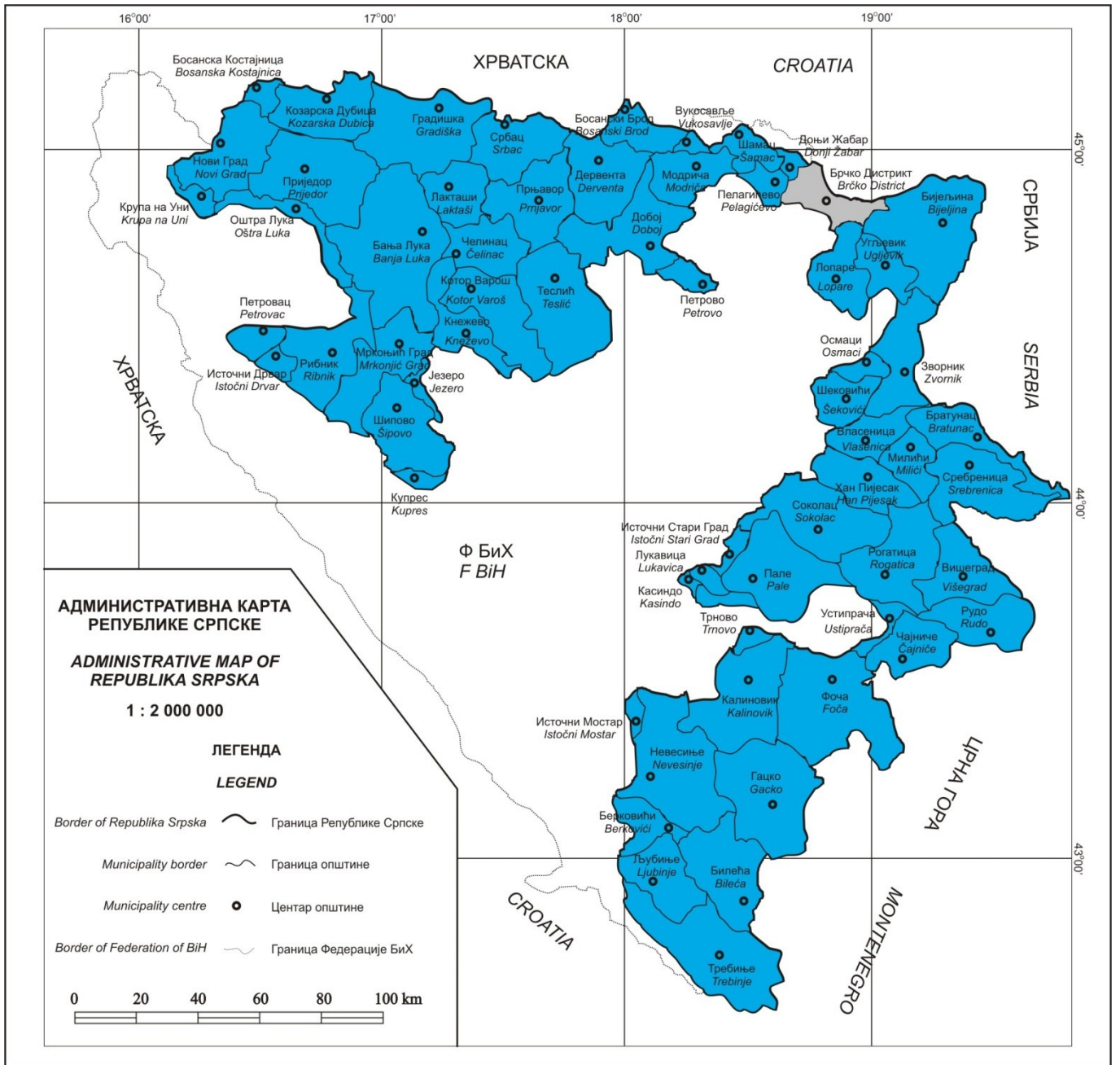
БРУТО ДОМАЋИ ПРОИЗВОД ЗА 2009. ГОДИНУ - концепт SNA 8 222 974 000 KM  
*GROSS DOMESTIC PRODUCT, YEAR 2009 (SNA CONCEPT)*

БРУТО ДОМАЋИ ПРОИЗВОД ЗА 2010. ГОДИНУ - концепт SNA 8 306 974 000 KM  
*GROSS DOMESTIC PRODUCT, YEAR 2009 (SNA CONCEPT)*

<sup>1)</sup> Процјена броја становника је ревидирана на основу података виталне статистике од 2002. године.  
*Estimated number of population was revised on the basis of Vital statistics data from year 2002.*

<sup>2)</sup> Број насеља усаглашен на основу базе статистичких кругова преузетих од Републичке управе за геодетске и имовинско – правне послове  
*Number of settlements in accordance with the data base of statistical areas taken from the Republic Administration for Geodetic and Property – Legal Affairs*

\* Извор: Републичка управа за геодетске и имовинско-правне послове  
*Source: Republic administration for Geodetic and Proprietary-Legal Affairs*



Индустијска производња остварена у периоду јануар – септембар 2011. године у односу на исти период 2010. године већа је за 6,8%. Од укупно 27 индустијских области, 19 индустијских области је остварило раст индустијске производње. На укупан раст индустијске производње највише је утицао пораст производње у 40. области – производња и снабд. ел. енергијом, гасом, паром и топлим водом, пораст производње у подручју Вађење руда и камена (С), пораст производње у 20. области – прерада и производи од дрвета, пораст производње металних производа, осим машина (област 28) и производње коже и предмета од коже и обуће (област 19).

Посматрано по економској намјени индустијских производа у периоду јануар – септембар 2011. године у односу на исти период 2010. године производња трајних производа већа је за 37,1%, интермедијарних производа (осим енергије) за 7,9%, енергије за 7,5% и нетрајних производа за 3,1%, док је производња капиталних производа мања за 5,1%

Индустијска производња остварена у септембру 2011. године у односу на исти мјесец 2010. године већа је за 3,6%, у односу на просјечну мјесечну производњу у 2010. години већа је за 3,2%, док је у односу на август 2011. године мања за 5,4%.

Подаци дати у овом Билтену добијени су на основу Мјесечног извјештаја индустрије (ИНД-1). Извјештај ИНД-1 поднос узорак изабрана предузећа чија је претежна дјелатност по Класификацији дјелатности (КД) разврстана у подручја: вађење руда и камена, прерађивачка индустрија и производња и снабдијевање електричном енергијом, гасом и водом. Узорком су обухваћене и индустијске јединице неиндустијских предузећа.

Индустијска производња обухвата готову производњу у природном облику, без обзира да ли се тај производ у цјелини или дјелимично даље прерађује у предузећу или се као финални производ испоручује изван предузећа. У готову производњу не укључује се недовршена производња, све док у процесу производње не достигне фазу која је у Номенклатури исказана као посебан производ са одређеном шифром и називом.

**Индекс индустријске производње** показује резултате цјелокупне индустријске дјелатности. Истовремено, обрачун индекса индустријске производње представља уопштавање и агрегирање великог броја података о појединим производима. Индекс индустријске производње показује сумарне резултате активности по областима и цијеле индустрије.

Методологија која се примјењује за израчунавање индекса индустријске производње је заснована на препорукама Статистичке канцеларије ЕУ које се односе на краткорочне статистике.

Индекси индустријске производње израчунавају се коришћењем Laspeyeres-ове формуле, те базних цијена и пондера у чијој је основи додана вриједност из 2005. године.

Мјесечни индекси изражавају стварно постигнуту готову производњу одређеног мјесеца из које нису елиминисане сезонске и мјесечне варијације проузроковане различитим бројем радних дана.

*Industrial production realized in the period of January – September 2011 compared to the same period the previous year was 6.8% higher. Industrial production covers 27 industrial divisions and an increase was recorded in 19 industrial divisions. An increase of industrial production was strongly influenced by increase in production in Electricity, gas and hot water supply (division 40), Mining and quarrying (section C), Mfr. of wood and wood products (division 20), Mfr. of fabricated metal products, except machinery and equipment (division 28) and Leather tanning and dressing: mfr. of luggage, shoes etc. (division 19).*

*Considering the economic purpose of industrial products, in the period January - September 2011, compared to the same period of the previous year, production of durable consumer goods was 37.1% higher, intermediate goods (except energy) 7.9% higher, energy 7.5% higher and non-durable consumer goods 3.1% higher, while production of capital goods was 5.1% lower.*

*Industrial production realized in September 2011 compared to the same month in 2010 was 3.6% higher, compared to the average monthly production in 2010 was 3.2% higher, while compared to August 2011 was 5.4% lower.*

*Data presented by this Bulletin were provided by the Monthly Report of Industry (IND-1). The report IND-1 is presented by sample enterprises whose principal activity according to the Classification of activities is classified into the following sections: Mining and quarrying, Manufacturing and Electricity, gas and water supply. Industrial units of non-industrial enterprises are also covered by the sample.*

*Industrial production covers total production in natural form. That is, in fact, total produced quantity of each product or group of products, irrespective of whether that product is manufactured further in total or partially in an enterprise or has been provided as the commodity out of the enterprise. Unfinished production is not included in the volume of finished products, until it reaches a certain phase in the process of production, determined by the Nomenclature as a special product with certain code and name.*

*Index of industrial production presents the results of overall industrial activity. At the same time, account of index of industrial production represents generalization and aggregation of a large number of data on special products. Index of industrial production represents summary results of activities of all divisions and whole industry.*

*Methodology used for calculating the indices of industrial production is based on the recommendations of EUROSTAT which refer to short-term statistics.*

*Indices of industrial production are calculated using the Laspeyres's formula, as well as base prices and weights based on the value added from 2005.*

*The monthly indices present the real achieved production in certain month from which seasonal and monthly variations, caused by different number of working days, are not eliminated.*



## ОБЛАСТИ - ШИФРЕ И НАЗИВИ / DIVISIONS - CODES AND NAMES

Вађење каменог и мрког угља, лигнита и тресета	<b>10</b>	<i>Mining of coal and lignite, extraction of peat</i>
Вађење руда метала	<b>13</b>	<i>Mining of metal ores</i>
Вађење осталих руда и камена	<b>14</b>	<i>Mining and quarrying</i>
Производња прехрамбених производа и пића	<b>15</b>	<i>Manufacture of food products and beverages</i>
Производња дуванских производа	<b>16</b>	<i>Manufacture of tobacco products</i>
Производња текстилних предива и тканина	<b>17</b>	<i>Manufacture of textiles</i>
Производња одјевних предмета, дорада и бојење крзна	<b>18</b>	<i>Manufacture of wearing apparel, dressing and dyeing of fur</i>
Производња коже и предмета од коже и обуће	<b>19</b>	<i>Tanning &amp; dressing of leather</i>
Прерада и производи од дрвета и плуте	<b>20</b>	<i>Manufacture of wood</i>
Производња целулозе, папира и производа од папира	<b>21</b>	<i>Manufacture of pulp, paper and paper products</i>
Издавачка дјел., штампање и репродукција снимљених медија	<b>22</b>	<i>Publishing, printing and reproduction of recorded media</i>
Производња кокса и деривата нафте	<b>23</b>	<i>Manufacture of coke and refined petroleum products</i>
Производња хемикалија и хемијских производа	<b>24</b>	<i>Manufacture of chemicals and chemical products</i>
Производња производа од гуме и пластике	<b>25</b>	<i>Manufacture of rubber and plastic products</i>
Производња производа од осталих минерала	<b>26</b>	<i>Manufacture of other non-metallic mineral products</i>
Производња основних метала	<b>27</b>	<i>Manufacture of basic metals</i>
Производња металних производа, осим машина	<b>28</b>	<i>Mfr. of fabricated metal products, except machinery and equipment</i>
Производња осталих машина и уређаја	<b>29</b>	<i>Manufacture of machinery and equipment n.e.c.</i>
Производња канцеларијских и рачунарских машина	<b>30</b>	<i>Manufacture of office machinery and computers</i>
Производња других електричних машина и апарата	<b>31</b>	<i>Manufacture of electrical machinery and apparatus n.e.c.</i>
Производња радио, ТВ и комуникационе опреме	<b>32</b>	<i>Mfr. of radio, television, and commun. equipment and apparatus</i>
Производња медицинских, прецизних и оптичких инструмената	<b>33</b>	<i>Manufacture of medical, precision and optical instruments</i>
Производња моторних возила и приколица	<b>34</b>	<i>Manufacture of motor vehicles and trailers</i>
Производња осталих саобраћајних средстава	<b>35</b>	<i>Manufacture of other transport equipment</i>
Производња намјештаја и сличних производа	<b>36</b>	<i>Manufacture of furniture, manufacturing n.e.c.</i>
Рециклажа	<b>37</b>	<i>Recycling</i>
Произ. и снабд. ел. енергијом, гасом, паром и топлим водом	<b>40</b>	<i>Electricity, gas, steam and hot water supply</i>

1.1. ИНДЕКСИ ИНДУСТРИЈСКЕ ПРОИЗВОДЊЕ  
INDICES OF INDUSTRIAL PRODUCTION

Ø2010=100

	Укупно <i>Total</i>	Област <i>Division</i>								
		10	13	14	15	16	17	18	19	
<u>I - IX 2011</u> I - IX 2010	106,8	128,3	102,6	162,4	94,3	73,4	123,6	100,6	129,8	<u>I - IX 2011</u> I - IX 2010
2010										2010
октобар	104,6	112,2	131,8	194,4	105,5	83,0	65,9	90,6	119,6	October
новембар	113,3	136,5	104,4	123,6	97,5	215,8	66,4	116,3	136,1	November
децембар	116,1	147,6	65,8	96,6	105,5	159,1	110,9	102,8	114,7	December
2011										2011
јануар	96,2	124,1	50,7	31,9	75,2	86,5	96,8	132,2	118,2	January
фебруар	89,3	107,5	69,3	64,7	69,2	95,1	91,1	86,9	152,7	February
март	106,9	107,7	110,9	124,2	83,7	72,6	58,0	117,1	138,5	March
април	94,4	95,7	115,7	134,2	94,0	38,1	125,7	84,3	104,6	April
мај	103,4	111,2	93,8	135,6	94,4	41,5	100,7	63,1	123,9	May
јун	110,4	123,7	106,2	193,4	100,3	45,0	233,7	107,7	116,5	June
јул	111,9	127,2	123,6	197,7	97,6	55,4	127,7	102,8	126,1	July
август	109,1	135,5	110,5	178,4	110,0	46,7	209,2	93,9	70,8	August
септембар	103,2	98,6	140,9	215,0	115,9	64,0	139,4	107,0	125,1	September

1.1. ИНДЕКСИ ИНДУСТРИЈСКЕ ПРОИЗВОДЊЕ (наставак)  
INDICES OF INDUSTRIAL PRODUCTION (continued)

Ø2010=100

	Област <i>Division</i>									
	20	21	22	23	24	25	26	27		28
<u>I - IX 2011</u> I - IX 2010	115,6	96,7	96,3	105,9	114,3	101,8	102,0	97,9	104,0	<u>I - IX 2011</u> I - IX 2010
2010										2010
октобар	114,3	104,4	78,7	117,3	132,5	111,0	126,5	99,9	109,4	October
новембар	112,8	92,4	109,1	40,4	106,1	103,2	115,4	103,4	123,8	November
децембар	90,9	110,8	150,5	103,8	102,4	139,0	57,4	96,0	106,9	December
2011										2011
јануар	55,7	88,0	70,9	126,0	79,7	56,5	12,0	77,2	75,5	January
фебруар	75,7	90,3	86,9	110,2	88,1	76,4	26,1	88,4	84,8	February
март	112,0	97,3	96,1	121,6	108,7	80,4	59,1	103,6	100,7	March
април	119,7	95,5	92,2	39,3	105,8	81,8	107,3	97,2	120,6	April
мај	126,8	102,4	89,5	119,5	124,5	98,2	123,2	104,0	98,3	May
јун	135,2	100,4	105,5	120,3	90,6	111,4	153,7	104,0	106,6	June
јул	134,4	90,4	97,5	128,6	117,5	116,9	150,3	108,9	100,7	July
август	123,9	99,2	99,8	99,7	126,3	109,7	155,8	95,2	83,4	August
септембар	136,2	99,6	91,7	129,2	140,5	131,0	131,3	103,3	123,8	September

1.1. ИНДЕКСИ ИНДУСТРИЈСКЕ ПРОИЗВОДЊЕ (наставак)  
INDICES OF INDUSTRIAL PRODUCTION (continued)

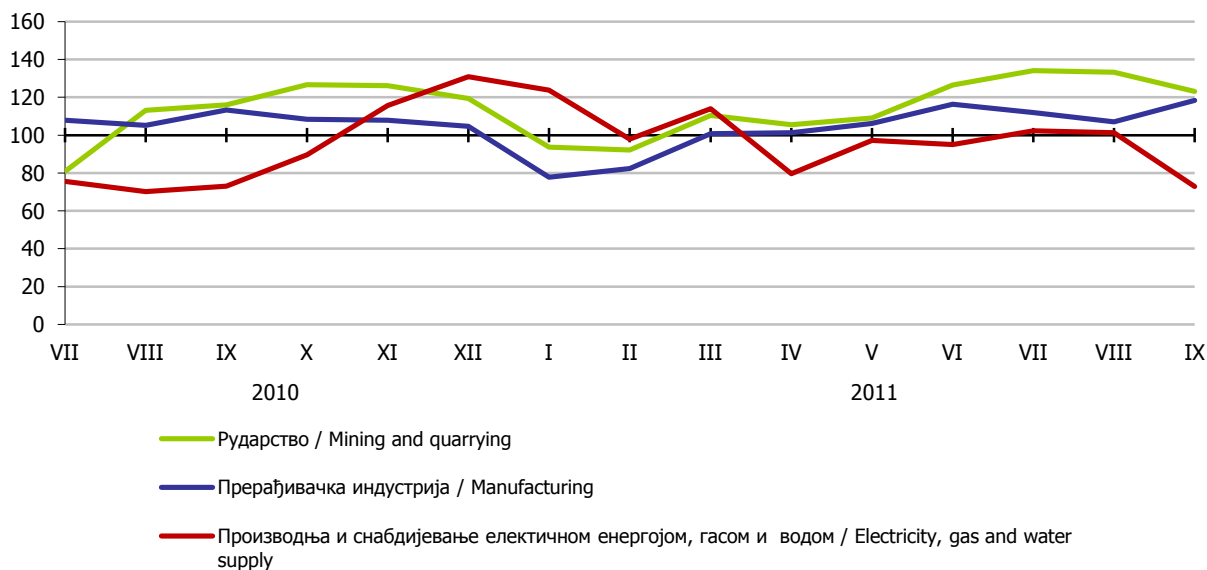
Ø2010=100

	Област Division										
	29	30	31	32	33	34	35	36	37	40	
<u>I - IX 2011</u> I - IX 2010	62,7	129,3	120,4	149,4	141,4	104,8	95,4	131,7	94,9	102,3	<u>I - IX 2011</u> I - IX 2010
2010											2010
октобар	95,5	105,4	130,6	180,3	80,5	63,6	192,2	96,3	98,0	89,6	October
новембар	71,5	101,5	108,8	207,4	136,1	91,1	119,3	119,6	94,9	115,6	November
децембар	90,0	82,3	144,8	214,2	159,3	88,4	148,1	125,3	78,9	130,9	December
2011											2011
јануар	36,5	89,0	78,6	0,0	53,2	118,7	78,5	108,7	179,5	123,8	January
фебруар	55,9	128,2	90,8	0,0	69,0	114,7	83,2	109,0	73,3	97,9	February
март	83,1	166,8	124,3	185,9	262,9	89,1	84,8	146,6	103,6	114,0	March
април	43,3	149,9	109,8	154,4	38,8	137,5	71,1	120,8	90,2	79,7	April
мај	56,1	150,7	115,5	115,2	288,2	107,1	75,5	142,8	89,0	97,2	May
јун	129,2	113,8	147,2	139,1	140,7	107,1	134,9	129,1	74,0	95,1	June
јул	76,8	124,6	105,9	107,0	49,5	147,8	71,2	115,9	105,9	102,3	July
август	38,0	125,0	85,8	95,1	48,6	73,9	58,3	139,3	93,5	101,3	August
септембар	72,2	130,1	124,8	96,7	214,5	107,2	49,2	119,0	72,0	72,8	September

1.2. ИНДЕКСИ ИНДУСТРИЈСКЕ ПРОИЗВОДЊЕ ПО НАМЈЕНИ  
INDICES OF INDUSTRIAL PRODUCTION BY PURPOSE

Ø2010=100

	Укупно Total	Енергија Energy	Интермедијарни производи, осим енергије Intermediate goods except energy	Капитални производи Capital goods	Трајни производи за широку потрошњу Durable consumer goods	Нетрајни производи за широку потрошњу Non durable consumer goods	
<u>I - IX 2011</u> I - IX 2010	106,8	107,5	107,9	94,9	137,1	103,1	<u>I - IX 2011</u> I - IX 2010
2010							2010
октобар	104,6	95,0	120,5	109,2	98,5	101,5	October
новембар	113,3	118,0	108,5	117,2	114,5	108,2	November
децембар	116,1	133,6	91,7	110,2	130,9	112,1	December
2011							2011
јануар	96,2	123,9	61,4	71,1	102,2	91,1	January
фебруар	89,3	100,2	72,7	87,7	102,4	88,3	February
март	106,9	112,9	101,7	96,0	154,9	97,5	March
април	94,4	82,0	108,3	108,4	117,3	95,9	April
мај	103,4	100,6	111,8	88,9	157,5	94,0	May
јун	110,4	101,6	123,1	95,5	157,6	110,4	June
јул	111,9	108,1	123,5	96,4	119,7	105,5	July
август	109,1	108,3	117,5	67,1	135,1	106,0	August
септембар	103,2	79,5	128,8	108,0	126,7	116,7	September



Графикон 1. Индекси индустријске производње по подручјима, 2010=100  
Graph 1. Indices of industrial production by sections, 2010=100

Број запослених у индустрији у периоду јануар-септембар 2011. године у поређењу са истим периодом прошле године мањи је за 1,9%.

Number of employees in industry in the period January-September 2011 compared to the same period of the previous year, was 1.9% lower.

Број запослених у индустрији у септембру 2011. године у односу на август 2011. године мањи је за 0,1%, у односу на просјечан мјесечни број запослених у 2010. години мањи је за 2,3% и у односу на исти мјесец 2010. године за 3,6%.

Number of employees in industry in September 2011 compared to August 2011 was 0.1% lower, compared to the average monthly number of employees in 2010 was 2.3% lower and compared to the same month of 2010 was 3.6% lower.

**Индекси запослених у индустрији** добијају се агрегирањем броја запослених радника крајем мјесеца према кадровској евиденцији предузећа укључујући раднике управе, као и помоћних радионица које врше услуге за сопствено предузеће. Нису обухваћени подаци о броју запослених у неиндустријским дјелатностима предузећа. Подаци обухватају и број запослених радника у јединицама које се баве индустријском производњом, а налазе се у саставу неиндустријских предузећа.

**Indices on employees in industry** covers the number of employees at the end of a reporting month according to the personnel files in enterprises, including employees who worked in management activities and in subsidiary workshops which provide services for their own enterprise, but excluding those who worked in non-industrial activities of enterprises. Number of employees in industrial units of non-industrial enterprises is also covered by these data.

1.3. ИНДЕКСИ ЗАПОСЛЕНИХ У ИНДУСТРИЈИ  
INDICES OF EMPLOYEES IN INDUSTRY

2010=100

	Укупно Total	О б л а с т								
		10	13	14	15	16	17	18	19	
<u>I - IX 2011</u> I - IX 2010	98,1	100,4	113,4	92,1	96,8	79,2	105,2	67,2	115,5	<u>I - IX 2011</u> I - IX 2010
2010										2010
октобар	101,4	99,9	102,2	100,6	106,9	95,4	101,5	96,8	105,6	October
новембар	101,4	99,9	102,2	99,4	106,6	95,4	101,2	97,1	107,9	November
децембар	100,6	99,9	100,4	98,9	104,4	91,4	103,4	95,5	108,4	December
2011										2011
јануар	99,2	99,9	101,8	95,0	98,3	89,6	103,3	95,9	109,7	January
фебруар	98,9	99,7	107,9	94,2	98,2	86,1	103,3	94,6	108,7	February
март	97,0	100,2	112,3	94,5	96,4	84,7	102,6	60,4	109,1	March
април	97,0	100,3	112,4	88,7	93,9	83,4	102,4	61,3	110,4	April
мај	97,1	100,8	113,6	85,8	93,6	83,4	102,3	57,5	112,3	May
јун	97,5	101,4	117,5	95,0	93,4	73,1	105,9	57,2	113,8	June
јул	97,7	101,1	119,1	94,0	92,9	76,7	106,5	60,7	116,0	July
август	97,8	100,2	115,6	92,6	94,2	75,8	106,3	61,0	116,7	August
септембар	97,7	100,1	115,1	89,8	93,4	73,6	108,0	63,3	117,8	September

1.3. ИНДЕКСИ ЗАПОСЛЕНИХ У ИНДУСТРИЈИ (наставак)  
INDICES OF EMPLOYEES IN INDUSTRY (continued)

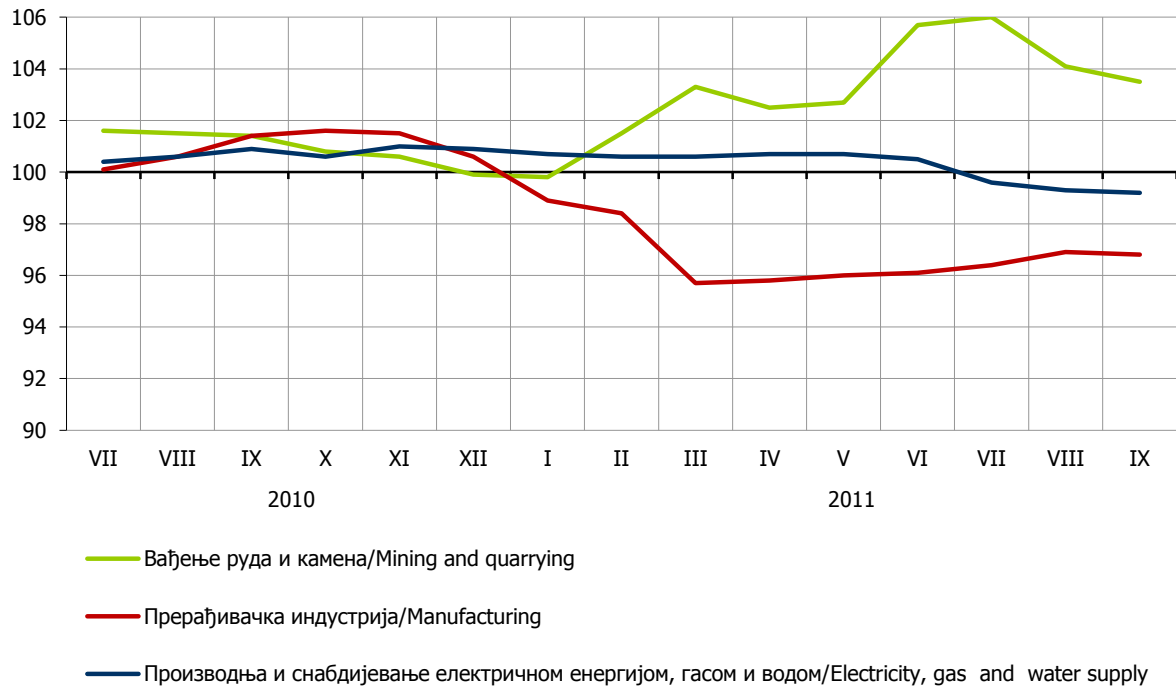
Ø2010=100

	Област Division									
	20	21	22	23	24	25	26	27	28	
<u>I - IX 2011</u> I - IX 2010	100,2	94,2	97,3	97,7	97,6	97,1	92,2	91,2	93,6	<u>I - IX 2011</u> I - IX 2010
2010										2010
октобар	102,8	99,8	99,6	100,8	99,7	100,0	97,5	95,1	97,9	October
новембар	102,9	96,9	100,7	100,7	99,3	98,8	97,3	94,9	97,0	November
децембар	100,1	96,5	100,4	100,5	98,6	96,7	97,3	94,3	97,3	December
2011										2011
јануар	96,1	95,8	99,3	100,7	98,4	94,1	93,0	94,1	96,3	January
фебруар	95,1	95,8	98,5	98,2	97,5	94,7	93,5	93,0	96,2	February
март	96,3	95,3	98,2	98,0	98,3	95,5	94,0	92,2	93,5	March
април	98,5	95,1	98,0	97,9	97,4	98,0	94,3	91,9	94,3	April
мај	99,9	94,7	97,0	97,9	97,0	99,9	94,7	93,3	94,1	May
јун	100,3	94,4	96,6	97,4	97,3	98,5	93,0	93,3	94,0	June
јул	103,0	94,0	95,7	96,1	98,7	100,0	92,6	92,2	93,1	July
август	103,4	94,2	95,0	95,6	98,0	98,8	92,0	92,4	94,1	August
септембар	103,2	94,4	96,4	95,3	98,1	99,1	89,4	92,6	93,8	September

1.3. ИНДЕКСИ ЗАПОСЛЕНИХ У ИНДУСТРИЈИ (наставак)  
INDICES OF EMPLOYEES IN INDUSTRY (continued)

Ø2010=100

	Област Division										
	29	30	31	32	33	34	35	36	37		40
<u>I - IX 2011</u> I - IX 2010	92,7	108,9	102,4	126,5	96,2	93,0	100,2	98,8	95,8	100,5	<u>I - IX 2011</u> I - IX 2010
2010											2010
октобар	96,3	101,9	105,6	97,6	97,8	97,4	101,7	99,4	102,0	100,6	October
новембар	92,9	100,9	104,2	107,3	98,4	96,4	100,7	99,9	101,3	101,0	November
децембар	93,1	100,2	101,5	100,8	98,4	94,9	101,1	100,2	100,7	100,9	December
2011											2011
јануар	94,1	103,2	100,8	104,1	96,5	95,7	101,2	99,2	96,0	100,7	January
фебруар	93,9	102,4	101,0	100,8	97,8	95,3	100,4	99,6	96,0	100,6	February
март	93,9	103,4	100,9	113,8	98,4	96,6	100,6	100,7	94,7	100,6	March
април	92,5	105,2	102,4	130,1	99,0	93,3	100,6	99,7	94,7	100,7	April
мај	92,3	107,5	102,4	133,3	99,0	94,9	100,0	98,6	96,0	100,7	May
јун	94,3	111,7	103,3	136,6	94,7	93,9	99,5	98,7	95,4	100,5	June
јул	93,7	110,7	100,5	136,6	94,7	94,5	98,9	97,6	95,4	99,6	July
август	93,9	116,0	102,4	136,6	95,3	92,3	98,8	97,6	96,0	99,3	August
септембар	101,8	116,7	96,6	139,8	95,3	91,2	98,5	98,1	94,0	99,2	September



Графикон 2. Индекси запослених у индустрији по подручјима, 2010=100  
Graph 2. Indices of employees in industry by sections, 2010=100

Подаци о производњи, продаји и залихама шумских сортимената добијени су на основу Мјесечног извјештаја о производњи шумских сортимената (ШУМ–22). Овим извјештајем су обухваћена сва предузећа из области шумарства која се баве сталном производњом шумских сортимената из шума у државној својини, без обзира да ли им је производња шумских сортимената претежна дјелатност. Од 2002. године подаци о производњи шумских сортимената прикупљају се према Номенклатури производа и услуга шумарства, а која је припремљена на основу Листе карактеристичних дјелатности шумарства коју је израдио Еуростат–Статистичка канцеларија Европске Комисије и објавио као саставни дио Приручника за економске рачуне пољопривреде и шумарства, крајем 1997. године.

Data on production, sale and stocks of forest assortments are based on the Monthly report on production of the forest assortments (ŠUM–22). This report is submitted by all enterprises from the forestry sector producing forest assortments in state forests permanently, regardless if the production of forest assortments is their main activity. The production of forest assortments since the beginning of 2002 has been collected according to the Nomenclature of forestry products and services, which is in accordance with the List of characteristic activities of the forestry industry, prepared by Eurostat–Statistical Office of the European Communities, published as an integral part of the Manual on Economic Accounts of Agriculture and Forestry, at the end of 1997.

## 2.1. ПРОИЗВОДЊА ШУМСКИХ СОРТИМЕНАТА MANUFACTURE OF FOREST ASSORTMENTS

	Укупно <i>Total</i>	Трупци за резање <i>Saw logs for cutting</i>		Целу- лозно дрво <i>Wood pulp</i>	Рудничко дрво <i>Pit props</i>	Огревно дрво <i>Fuel- wood</i>	Остало дрво <sup>1)</sup> <i>Other wood<sup>1)</sup></i>	m <sup>3</sup>
		лишћара <i>broad- leaved</i>	четинара <i>conifers</i>					
2010								2010
октобар	176 741	26 530	53 271	33 730	3 387	57 842	1 981	October
новембар	166 759	29 784	45 548	30 521	3 569	55 033	2 304	November
децембар	123 348	19 854	38 778	25 363	2 986	344 96	1 871	December
2011								2011
јануар	70 484	15 880	20 636	12 243	1 382	19 713	630	January
фебруар	129 912	35 853	30 306	20 594	2 598	39 043	1 518	February
март	178 402	44 054	40 767	29 346	5 245	56 489	2 501	March
април	170 449	32 066	43 831	33 006	5 965	53 306	2 275	April
мај	168 801	25 995	52 228	32 450	5 951	49 850	2 327	May
јун	175 470	28 441	54 886	35 620	6 754	47 349	2 420	June
јул	151 009	25 347	43 287	28 151	4 368	46 873	2 983	July
август	222 152	35 572	61 299	41 859	6 434	73 640	3 348	August
септембар	213 286	34 062	58 170	41 490	6 142	70 672	2 750	September

<sup>1)</sup> Садржи стубове за ЕЛ и ТТ, ситно техничко дрво, остало обло дрво, остало дрво за механичку прераду и борове пањеве.

<sup>1)</sup> Containing posts for EL and TT, technical wood, other roundness wood, and other wood for mechanical treatment, including pine-blocks.

2.2. ПРОДАЈА ШУМСКИХ СОРТИМЕНАТА  
SALE OF FOREST ASSORTMENTSm<sup>3</sup>

	Укупно <i>Total</i>	Трупци за резање <i>Saw logs for cutting</i>		Целу- лозно дрво <i>Wood pulp</i>	Рудничко дрво <i>Pit props</i>	Огревно дрво <i>Fuel- wood</i>	Остало дрво <sup>1)</sup> <i>Other wood<sup>1)</sup></i>	
		лишћара <i>broad- leaved</i>	четинара <i>conifers</i>					
2010								2010
октобар	201 333	30 225	60 547	38 968	5 548	63 965	2 080	October
новембар	172 050	31 341	49 238	34 769	5 571	49 585	1 546	November
децембар	105 780	21 677	29 248	20 672	3 579	29 382	1 222	December
2011								2011
јануар	45 463	13 843	10 597	9 225	764	10 368	666	January
фебруар	92 848	29 615	21 496	17 245	2 773	20 592	1 127	February
март	148 212	37 685	44 284	26 114	5 234	33 100	1 795	March
април	190 657	40 848	52 267	32 381	6 304	56 117	2 740	April
мај	184 479	30 931	55 229	33 260	7 335	55 671	2 053	May
јун	197 919	34 184	56 954	35 258	7 533	60 779	3 211	June
јул	182 592	30 107	50 943	33 453	5 717	59 446	2 926	July
август	226 073	35 422	59 704	41 465	7 267	78 288	3 927	August
септембар	230 970	37 378	62 148	42 787	7 220	77 853	3 584	September

2.3. ЗАЛИХЕ ШУМСКИХ СОРТИМЕНАТА<sup>2)</sup>  
STOCKS OF FOREST ASSORTMENTS<sup>2)</sup>m<sup>3</sup>

	Укупно <i>Total</i>	Трупци за резање <i>Saw logs for cutting</i>		Целу- лозно дрво <i>Wood pulp</i>	Рудничко дрво <i>Pit props</i>	Огревно дрво <i>Fuel- wood</i>	Остало дрво <sup>1)</sup> <i>Other wood<sup>1)</sup></i>	
		лишћара <i>broad- leaved</i>	четинара <i>conifers</i>					
2010								2010
октобар	199 794	22 501	44 679	32 985	4 966	92 820	1 843	October
новембар	194 182	21 708	40 192	30 397	3 391	95 823	2 671	November
децембар	211 774	20 871	49 425	35 118	3 535	99 471	3 354	December
2011								2011
јануар	237 149	23 335	59 258	37 740	4 599	108 136	4 081	January
фебруар	274 897	30 281	68 323	40 978	6 041	125 852	3 422	February
март	305 251	37 422	65 004	44 294	5 476	147 800	5 255	March
април	285 025	29 774	56 870	46 423	5 571	142 877	3 510	April
мај	269 400	25 741	53 932	43 075	4 962	137 858	3 832	May
јун	247 311	21 219	52 166	42 849	5 021	122 990	3 066	June
јул	216 024	18 001	44 597	36 398	4 493	109 419	3 116	July
август	212 243	18 934	46 240	35 812	4 640	104 069	2 548	August
септембар	194 741	16 908	42 514	35 013	4 632	93 963	1 711	September

<sup>1)</sup> Садржи стубове за ЕЛ и ТТ, ситно техничко дрво, остало обло дрво, остало дрво за механичку прераду и борове пањеве.

<sup>2)</sup> Обухваћене су залихе код пања, на привременом стоваришту и на главном стоваришту.

<sup>1)</sup> Containing posts for EL and TT, technical wood, other roundness wood, and other wood for mechanical treatment, including pine-blocks.

<sup>2)</sup> Stocks at the tree stump, temporary storehouse and main storehouse are covered.

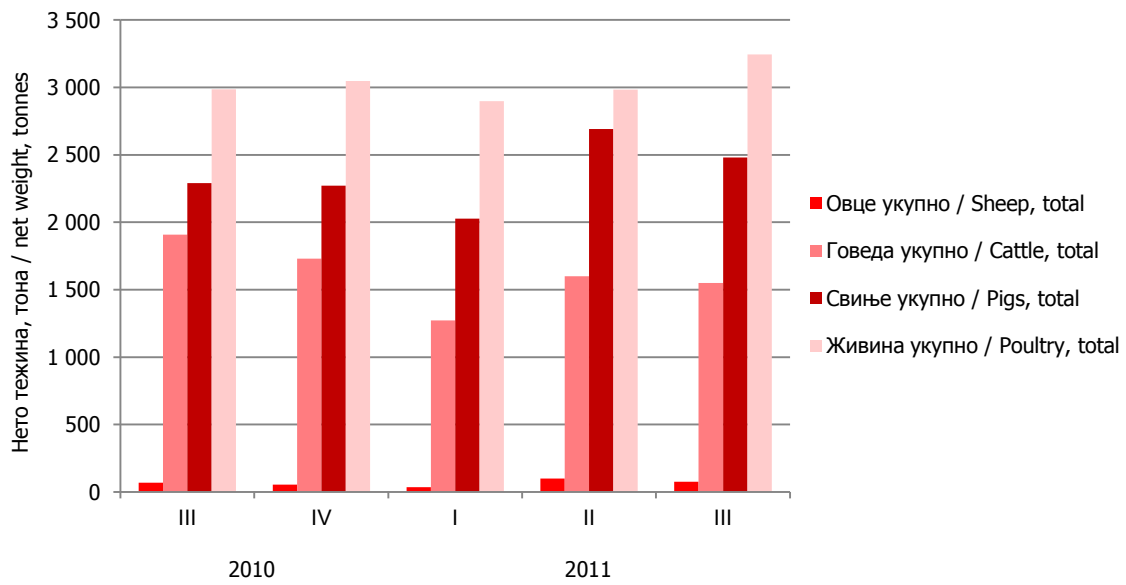


Подаци објављени у овом Тромјесечном прегледу су резултат реализације Тромјесечног извјештаја о клању стоке и живине у кланицама (ПО-52). Извјештај о клању стоке и живине ради се тромјесечно, посебно за правна лица и њихове дијелове, а посебно за предузетнике. Правни субјекти достављају податке на основу књиговодствене и друге евиденције, док се за предузетничке кланице подаци добијају од надлежних општинских (ветеринарско-инспекцијских) служби на основу расположиве евиденције.

Data published in this quarterly review are the result of the realization of the quarterly report on livestock and poultry slaughter in slaughterhouses (PO-52). Data on slaughter of livestock and poultry are submitted quarterly, separately for legal entities and their units and for entrepreneurs. Legal entities are submitting data based on book-keeping and other records, whereas entrepreneur abattoirs data are given from the approved municipal (veterinarian-inspection) department at the basis of available evidence.

3.1. КЛАЊЕ СТОКЕ И ЖИВИНЕ У КЛАНИЦАМА (ПО ТРОМЈЕСЕЧЈИМА)  
SLAUGHTER OF LIVESTOCK AND POULTRY IN SLAUGHTERHOUSES (BY QUARTERS)

	Говеда/ <i>Cattle</i>		Свиње/ <i>Pigs</i>		Овце/ <i>Sheep</i>		Живина/ <i>Poultry</i>		
	број <i>number</i>	нето тежина, t <i>net weight, t</i>	број <i>number</i>	нето тежина, t <i>net weight, t</i>	број <i>number</i>	нето тежина, t <i>net weight, t</i>	број <i>number</i>	нето тежина, t <i>net weight, t</i>	
2007									
I	4 628	805	16 445	1 044	1 634	31	505 093	599	<i>I</i>
II	5 551	988	17 037	1 124	1 665	29	723 832	876	<i>II</i>
III	7 198	1 291	16 300	1 128	1 851	32	905 354	1 128	<i>III</i>
IV	8 109	1 457	18 729	1 225	1 714	30	976 984	1 278	<i>IV</i>
2008									
I	6 747	1 126	14 441	980	1 426	25	1 113 145*	1 509*	<i>I</i>
II	6 855	1 241	15 166	1 047	1 602	28	1 659 230	2 252	<i>II</i>
III	7 621	1 377	17 556	1 142	1 669	31	1 643 132	2 204	<i>III</i>
IV	7 682	1 379	22 153	1 453	1 644	31	1 730 835	2 435	<i>IV</i>
2009									
I	6 934	1 232	18 898	1 316	1 274	23	1 755 041	2 533	<i>I</i>
II	8 787	1 571	18 144	1 225	2 499	43	1 746 980	2 416	<i>II</i>
III	8 658	1 466	17 116	1 145	2 618	46	1 997 881	2 771	<i>III</i>
IV	8 487	1 469	22 795	1 561	2 110	36	2 045 408	3 000	<i>IV</i>
2010									
I	7 069	1 261	22 052	1 616	1 885	31	1 922 709	2 772	<i>I</i>
II	8 868	1 475	25 883	1 980	4 369	71	2 325 595	3 354	<i>II</i>
III	12 223	1 909	30 407	2 209	3 975	69	2 212 166	2 986	<i>III</i>
IV	9 777	1 730	35 800	2 272	3 407	54	2 049 144	3 047	<i>IV</i>
2011									
I	7 149	1 273	27 172	2 027	2 121	36	1 883 690	2 898	<i>I</i>
II	9 341	1 600	38 641	2 692	6 331	99	2 019 687	2 982	<i>II</i>
III	9 596	1 549	33 840	2 480	4 643	77	2 240 248	3 245	<i>III</i>
Индекси/ <i>Indices</i>									
<u>III 2011</u> III 2010	78,5	81,2	111,3	108,3	116,8	111,3	101,3	108,7	<u>III 2011</u> III 2010
<u>III 2011</u> II 2011	102,7	96,8	87,6	92,1	73,3	77,6	110,9	108,8	<u>III 2011</u> II 2011



Графикон 3. Нето тежина заклане стоке, по тромјесечјима  
Graph 3. Net weight of slaughtered livestock and poultry, by quarters

Вриједност извршених радова у трећем тромјесечју 2011. године у односу на претходно тромјесечје већа је за 4,6% и у односу на просјечну вриједност извршених радова у 2010. години за 1,4%, док је у односу на треће тромјесечје 2010. године мања за 21,3%.

Вриједност извршених радова у периоду јануар–септембар 2011. године у односу на исти период прошле године мања је за 3,1%.

Просјечан број радника на градилиштима у трећем тромјесечју 2011. године у односу на претходно тромјесечје већи је за 2,6%, док је у односу на просјечан број радника у 2010. години мањи за 8,1% и у односу на треће тромјесечје 2010. године за 14,7%.

Укупно извршени ефективни часови у трећем тромјесечју 2011. године у односу на претходно тромјесечје већи су за 5,4%, док су у односу на просјечне извршене ефективне часове рада у 2010. години мањи за 3,7% и у односу на треће тромјесечје 2010. године за 13,2%.

Број завршених станова у трећем тромјесечју 2011. године у односу на претходно тромјесечје мањи је за 30,6%, у односу на треће тромјесечје 2010. године мањи је за 37,0% и у односу на просјечан број завршених станова у 2010. години за 50,5%.

Подаци дати у овом прегледу добијени су на основу Мјесечног извјештаја грађевинарства (ГРАЂ–21). Извјештај ГРАЂ–21 подносе пословни субјекти чија је претежна дјелатност, према Класификацији дјелатности заснованој на NACE Rev.1.1, разврстана у подручје F–Грађевинарство, као и грађевинске јединице у саставу неграђевинских пословних субјеката.

Мјесечним извјештајем грађевинарства обухваћени су пословни субјекти чија је годишња вриједност извршених радова  $\geq 500\ 000$  КМ.

Вриједност извршених радова формирана је на бази текућих цијена и представља обрачунату вриједност извршених радова, а не вриједност наплаћених радова.

Просјечан број радника на градилиштима формиран је на бази стања у извјештајном тромјесечју. Не укључују се радници ангажовани на административним и инжењерско – техничким пословима.

Укупно извршени ефективни часови добијени су на основу остварених часова у редовном и прековременом раду (без административних и инжењерско–техничких часова), без обзира да ли су плаћени по часу, норми или акорду.

Број завршених станова обухвата станове у новим зградама, дограђеним дијеловима зграде те станове настале пренамјеном нестамбеног простора у стамбени.

*The value of performed work in the third quarter of 2011, compared to the previous quarter, was 4,6% higher, compared to the average value of performed work in 2010, 1.4% higher, and compared to the third quarter of 2010, 21.3% lower.*

*The value of work performed in the period January–September 2011, compared to the same period of the last year was 3.1% lower.*

*Average number of workers on construction sites in the third quarter of 2011, compared to the previous quarter, was 2.6% higher, compared to the average number of workers in 2010, 8.1% lower, and compared to the third quarter of 2010, 14.7% lower.*

*Total performed effective hours in the third quarter of 2011, compared to the previous quarter, were 5.4% higher, 3.7% lower when compared to the average performed effective hours in 2010, and compared to the third quarter of 2010, 13.2% lower.*

*Number of completed dwellings in the third quarter of 2011, compared to the previous quarter, were 30,6% lower, 37.0% lower when compared to the third quarter of 2010, and compared to the average number of completed dwellings in 2010, 50.5% lower.*

*Data, given in this Review are collected through the Monthly report on construction work (GRAD-21). GRAD-21 is submitted by business entities whose predominant activity, according to the Classification of activities based on NACE Rev 1.1 is in the sector F–Construction, as well as by construction units which are in composition of non-construction business entities.*

*Monthly report on construction covers business entities whose annual value of performed work is higher than or equal to 500 000 KM.*

*Indices of performed work value are based on current prices and present accounted value of performed work, not the value of work for which payments were collected.*

*Average number of workers on construction sites is formed on the base of the state on the reporting quarter. It does not include workers engaged in administrative and engineer - technical work.*

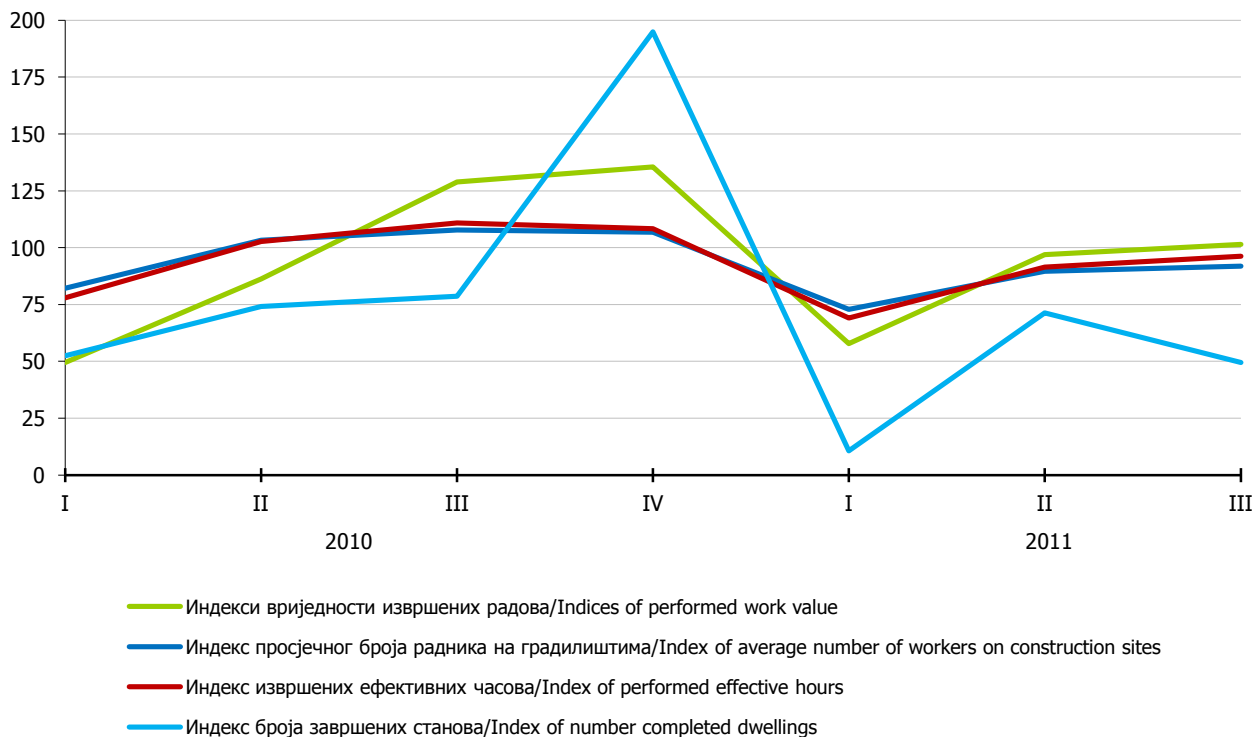
*Total of performed effective hours is based on performed hours in regular and overtime work (no administrative and engineer–technical hours), regardless of whether they are paid by hour, norm or chord.*

*Number completed dwellings include dwellings in new buildings, new dwellings constructed later in parts of old buildings, as well as dwellings that are a result of the conversion of non residential facilities into residential ones.*

4.1. ГРАЂЕВИНСКА АКТИВНОСТ  
CONSTRUCTION ACTIVITY

Ø2010=100

	Индекси (по тромјесечјима) Indices (by quarters)				
	III 2011 Ø 2010	III 2011 II 2011	III 2011 III 2010	I-III 2011 I-III 2010	
<b>Вриједност извршених радова</b>					<b>Value of performed work</b>
УКУПНО	101,4	104,6	78,7	96,9	Total
Високоградња	89,9	107,0	76,5	81,3	Buildings
Нискоградња	107,4	103,6	79,7	105,9	Civil engineering
<b>Радници на градилиштима</b>					<b>Workers on construction sites</b>
Просјечан број	91,9	102,6	85,3	86,8	Average number
Укупно извршени ефективни часови	96,3	105,4	86,8	88,0	Total performed effective hours
<b>Завршени станови</b>					<b>Completed dwellings</b>
Број	49,5	69,4	63,0	64,1	Number
Површина	48,6	58,9	66,4	74,5	Area

Графикон 4. Грађевинска активност, Ø2010=100  
Graph 4. Construction activity, Ø2010=100

У жељезничком саобраћају у периоду јул–септембар 2011. године, у односу на исти период прошле године, превезено је 6,5% више робе и остварено 11,2% више тонских километара. Истовремено је превезено 13,5% више путника и остварено 5,1% више путничких километара.

У друмском теретном саобраћају у периоду јул–септембар 2011. године у односу на исти период у 2010. години, превезено је 3,7% мање робе, са 20,7% више пређених километара и 38,9% више остварених тонских километара.

Пређени километри возила путничког саобраћаја мањи су за 2,9%, број превезених путника већи је за 10,3% а остварени путнички километри већи су за 0,8%.

У градско-приградском саобраћају превезено је 6,1% више путника, са 1,5% више пређених километара.

Обим поштанских услуга у периоду јул–септембар 2011. године, у односу на исти период 2010. године, нижи је код писмоносних пошиљки за 28,1%, а код пакетских пошиљки за 23,8%.

### Опште дефиниције за превоз

Под појмом *превоз* у саобраћају подразумева се превоз путника и робе од мјеста укрцаја/утовара до мјеста искрцаја/истовара.

Путнички километар представља превоз једног путника на растојању од једног километра.

Тонски километар представља превоз једне тоне робе на растојању од једног километра.

### Жељезнички саобраћај

Подаци о превезеним путницима и роби, као и подаци о оствареним путничким и тонским километрима, добијени су на основу тромјесечног извештаја који доставља "Жељезнице Републике Српске", А.Д.

### Друмски саобраћај

Подаци о друмском саобраћају односе се на предузећа из области друмског саобраћаја која се баве превозом путника и робе у унутрашњем и међународном превозу.

Није обухваћен превоз путника и робе који, својим превозним средствима, предузећа обављају за сопствене потребе.

### Градско - приградски саобраћај

Обухваћен је превоз путника који су остварила предузећа регистрована у области друмског и градског саобраћаја, а која врше услуге превоза путника у градско - приградском саобраћају.

### Поштански саобраћај

Подаци о поштанском саобраћају на територији Републике Српске добијени су на основу тромјесечног извештаја који доставља "Предузеће за поштански саобраћај Републике Српске", А.Д.

Писмоносне и пакетне пошиљке у унутрашњем и у међународном промету односе се на отпремљене и примљене пошиљке без транзита.

Платни промет обухвата уплате и исплате поштанским уплатницама, жиро-рачунима, штедним улозима, рачунским књижицама и сл.

Телеграми обухватају отпрему у унутрашњем промету и промету са иностранством, укључујући и транзит.

*In the railway transport, in the period July –September 2011, compared to the same period last year, transported goods are higher for 6.5%, and done kilometer-tons for 11.2%. At the same time, transported passengers are higher for 13.5%, and done passenger-kilometers for 5.1%.*

*In the road transport of goods, in the period July –September 2011, compared to the same period last year, transported goods decreased for 3.7% with increased driven kilometers for 20.7%, and done kilometer-tons for 38.9%.*

*Driven kilometers of vehicles in passenger transport are lower for 2.9%, number of transported passengers are higher for 10.3% and performed passenger kilometers are higher for 0.8%.*

*In municipal transport, number of transported passengers increased for 6.1% and driven kilometers increased for 1.5%.*

*During the period July –September 2011, a volume of post services, in comparison with the same period in 2010, was 28.1% lower for letters, and 23.8% for parcels.*

### General definitions for transport

*The term transport in traffic means transport of passengers and goods from place of loading/embarkment to place of unloading/diseembarkment.*

*The passenger kilometer represents the transportation of one passenger over a distance of one kilometer.*

*The ton kilometer represents the transportation of one ton of goods over a distance of one kilometer.*

### Railway transport

*Data on transported passengers and goods, as well as data on realized passenger and ton kilometers, are produced based on the quarterly report submitted by the enterprise "Željeznice Republike Srpske", A.D.*

### Road transport

*Road transport data refer to enterprises engaged in road transport activity, transport of passengers and goods in domestic and international transport.*

*The term does not include the transport of passengers and goods that enterprises perform for their own needs, by their transport means*

### Municipal transport

*The municipal transport refers to the transport of passengers that has been performed by enterprises registered in that area.*

### Post services

*Data on post services on the territory of Republika Srpska are produced based on the quarterly report, submitted by the enterprise "Preduzeće za poštanski saobraćaj Republike Srpske", A.D.*

*Letter and parcel mail in inland and international traffic relate to the mail sent and received without transit.*

*Payment system covers credit and debit entry on the giro accounts, saving books, and other, done by post order forms.*

*Telegrams cover deliveries in inland and international traffic, including transit.*

**5.1. ЖЕЉЕЗНИЧКИ САОБРАЋАЈ**  
**RAILWAY TRANSPORT**

	Превезени путници, у хиљадама <i>Passenger transported, in thousand</i>	Остварени путнички километри, у милионима <i>Realized passenger-kilometers, in million</i>	Превезена роба, у хиљадама тона <i>Goods transported, in thousand tons</i>	Тонски km, у милионима <i>Ton kilometers, in million</i>	
2010					2010
октобар	38	2	440	36	October
новембар	35	2	435	33	November
децембар	30	2	353	24	December
2011					2011
јануар	26	2	393	32	January
фебруар	28	2	370	30	February
март	30	2	493	43	March
април	33	3	490	37	April
мај	34	2	460	37	May
јун	17	1	324	26	June
јул	35	3	476	41	July
август	33	2	568	46	August
септембар	33	2	474	41	September

**5.2. ДРУМСКИ И ГРАДСКИ САОБРАЋАЈ**  
**ROAD AND MUNICIPAL TRANSPORT**

∅2010=100

	Друмски <i>Road</i>						Градски <i>Municipal</i>		
	превоз путника <i>passenger transport</i>			превоз робе <i>goods transport</i>			превозено путника <i>passenger transported</i>	пређени km аутобуса <i>bus-kilometers covered</i>	
	превозено путника <i>passenger transported</i>	путнички km <i>passenger kilometers</i>	пређени km аутобуса <i>bus-kilometers covered</i>	превозена роба, тона <i>goods transported, tons</i>	тонски km <i>tons kilometers</i>	пређени km теретних превозних средстава <i>freight transport means-kilometers covered</i>			
<u>I-IX 2011</u> I-IX 2010	113,7	100,7	100,6	137,0	125,6	105,0	98,3	97,6	<u>I-IX 2011</u> I-IX 2010
2010									2010
октобар	127,3	106,3	108,0	114,7	112,6	114,9	107,9	100,9	October
новембар	123,7	99,1	102,1	133,0	121,0	132,5	109,2	101,1	November
децембар	123,7	100,2	102,9	119,0	104,3	117,2	113,6	102,5	December
2011									2011
јануар	89,1	93,2	94,1	96,1	71,0	94,5	79,0	87,4	January
фебруар	100,5	89,8	90,0	108,4	83,2	108,2	103,3	96,7	February
март	116,3	99,4	101,0	118,4	100,2	117,0	111,8	107,0	March
април	112,5	96,8	98,4	136,7	122,0	113,7	107,8	103,6	April
мај	123,4	102,2	105,7	151,2	131,5	119,7	109,5	105,4	May
јун	119,1	100,3	102,8	146,6	128,7	110,6	101,9	99,6	June
јул	111,1	112,5	103,8	110,5	144,5	128,9	80,7	88,9	July
август	113,1	113,5	104,4	116,3	150,0	129,7	75,5	89,5	August
септембар	122,8	103,8	105,5	111,6	152,9	132,4	107,5	104,3	September

5.3. ПОШТАНСКО - ТЕЛЕГРАФСКО - ТЕЛЕФОНСКИ САОБРАЋАЈ  
POST AND TELECOMMUNICATION SERVICES

хиљада/ thousands

	Писмоносне пошилке <i>Letter mails</i>			Пакети у унутра- шњем промету <i>Parcels in inland transport</i>	Број услуга платног промета <i>Number of services of pay-transport</i>	Телеграми <i>Telegrams</i>		
	укупно <i>total</i>	унутрашњи промет <i>inland</i>	међу- народни промет <i>international transport</i>			број <i>number</i>		
						унутрашњи промет <i>inland</i>	промет са иностраниством <i>international transport</i>	
2010								2010
октобар	1 858	1 764	94	6	689	0,685	-	October
новембар	1 812	1 728	84	6	651	0,690	-	November
децембар	1 858	1 775	83	8	685	0,956	-	December
2011								2011
јануар	1 790	1 731	59	5	584	0,886	-	January
фебруар	1 749	1 673	76	5	674	0,990	-	February
март	1 876	1 790	86	4	662	0,891	-	March
април	1 808	1 744	64	4	642	0,815	-	April
мај	1 673	1 609	64	4	630	0,854	-	May
јун	1 548	1 484	64	4	641	0,767	-	June
јул	1 302	1 237	65	4	662	0,851	-	July
август	1 020	961	59	4	672	0,867	-	August
септембар	1 155	1 087	68	4	597	0,878	-	September

Промет робе у трговини на велико у Републици Српској у трећем тромјесечју 2011. године, у односу на исти период 2010. године, већи је за 2,8%.

Промет у трговини на мало у Републици Српској у трећем тромјесечју 2011. године, у односу на исти период 2010. године, већи је за 6,8%.

Подацима нису обухваћене приватне меснице, пекаре и самосталне трговинске радње.

Подаци који се објављују у овом прегледу добијени су на основу Тромјесечног извјештаја промета трговине на мало и велико (ТРГ-15), а обухваћена су сва предузећа која се баве прометом робе на мало и велико.

Под прометом робе на велико подразумијева се продаја робе трговини на мало и тзв. великим потрошачима - производним и другим предузећима и установама који купују робу ради прераде, дораде или сопствене потрошње. У промет робе на велико укључује се и продаја с консигнационих складишта и транзитни промет (ако је прокњижен у књигама продавца).

Под прометом робе на мало подразумијева се продаја робе крајњим потрошачима, првенствено становништву за личну потрошњу, за употребу у домаћинству и приватницима за обављање њихове дјелатности (у пољопривреди, занатству, и др.). У промет робе на мало укључује се и продаја робе становништву с консигнација, било да се обавља из складишта или из продавнице.

*Turnover in wholesale in Republika Srpska in the third quarter of 2011, compared to the same period of the 2010, was 2.8% higher.*

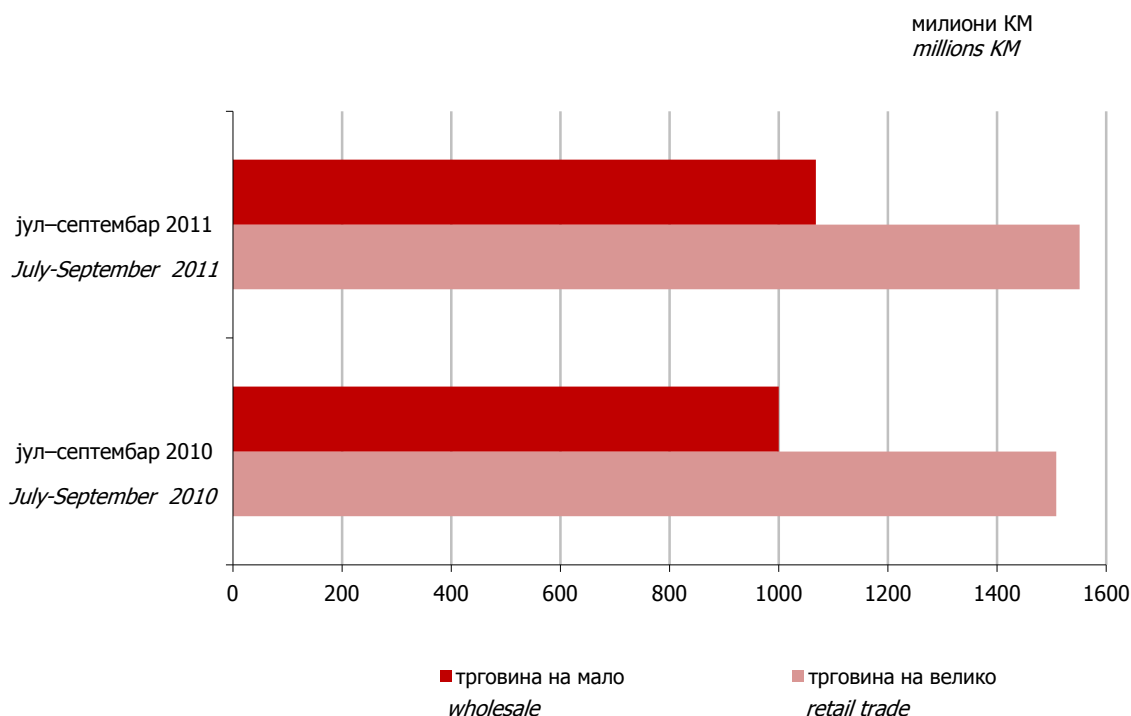
*Turnover in retail trade in Republika Srpska, in the third quarter of 2011, compared to the same period of the 2010, was 6.8% higher.*

*Private butcheries, bakeries and trade shops are not covered by these data.*

*Data published in this review are obtained on the basis of the Quarterly report on turnover in wholesale and retail trade (TRG-15), and all enterprises engaged in wholesale and retail trade of goods are covered by it.*

*Wholesale turnover of goods refers to sale of goods to retail trade and large consumers - production and other enterprises and institutions buying goods for processing, finalization or for their own consumption. Wholesale turnover of goods includes sale from consignment storages and transit sale turnover (if it is entered in account books of the seller).*

*Retail trade turnover of goods refers to sale of goods to final consumers, primarily to population for personal consumption and household use, and to private entrepreneurs for performing their activity (agriculture, arts and crafts, etc.). Retail trade includes selling consignment goods to population, whether it is done in storages or in shops.*



Графикон 5. Промет у трговини на велико и мало у периоду април-јун 2010. и 2011. године  
Graph 5. Turnover in wholesale and retail trade in the period April-June 2010 and 2011



6.1. ПРОМЕТ И ИНДЕКСИ ПО ГРАНАМА ТРГОВИНСКЕ ДЈЕЛАТНОСТИ И ТРОМЈЕСЕЧЈИМА  
TURNOVER AND INDICES BY SUBCLASSES OF TRADING ACTIVITIES AND QUARTERS

хиљаде КМ/thousands KM

	Промет/ <i>Turnover</i>	Индекси/ <i>Indices</i>		
	III 2011	$\frac{\text{III 2011}}{\text{III 2010}}$	$\frac{\text{III 2011}}{\text{II 2011}}$	
<b>УКУПАН ПРОМЕТ</b>	2 619 187	104,4	105,7	<b>TOTAL TURNOVER</b>
<b>ТРГОВИНА НА ВЕЛИКО</b>	1 551 233	102,8	104,9	<b>WHOLESALE</b>
50.1 Трговина моторним возилима	13 183	131,5	95,9	50.1 <i>The trade of motor vehicles</i>
50.3 Трговина дијеловима и прибором за моторна возила	38 757	127,2	111,7	50.3 <i>The trade of motor vehicle parts and accessories</i>
51.2 Трговина пољопривредним сировинама и живим животињама	25 886	134,5	83,9	51.2 <i>The trade of agricultural raw materials and live animals</i>
51.3 Трговина храном, пићем и дуваном	349 742	90,0	106,9	51.3 <i>The trade of food, beverages and tobacco</i>
51.4 Трговина предметима за домаћинство	225 294	94,0	110,3	51.4 <i>The trade of household products</i>
51.5 Трговина непољопривредним полупроизводима, отпацама и остацима	825 513	109,7	104,9	51.5 <i>The trade of non-agricultural intermediate goods, wastes and rests</i>
51.8 Трговина машинама, опремом и прибором	28 412	98,5	98,7	51.8 <i>The trade of machines, equipment and accessories</i>
Остала трговина на велико	44 446	115,2	85,5	<i>Other wholesale</i>
<b>ТРГОВИНА НА МАЛО</b>	1 067 954	106,8	106,9	<b>RETAIL TRADE</b>
50.1 Трговина моторним возилима	23 965	115,2	102,0	50.1 <i>The trade of motor vehicles</i>
50.3 Трговина дијеловима и прибором за моторна возила	27 973	109,7	116,7	50.3 <i>The trade of motor vehicle parts and accessories</i>
50.5 Трговина моторним горивима и мазивима	297 705	109,7	108,1	50.5 <i>The trade of motor fuels and lubricants</i>
52.1 Трговина у неспецијализованим продавницама	327 625	111,5	110,3	52.1 <i>The trade of in non-specialized stores</i>
52.2 Трговина храном, пићем и дуванским производима у специјализованим продавницама	95 679	95,7	112,5	52.2 <i>The trade of food, beverages and tobacco products in specialized stores</i>
52.3 Трговина фармацеутским, медицинским, козметичким и тоалетним препаратима	82 641	124,1	90,5	52.3 <i>The trade of pharmaceutical, medical, cosmetics and toilette preparations</i>
52.4 Остала трговина у специјализованим продавницама	209 283	95,4	105,0	52.4 <i>Other trade in specialized stores</i>
Остала трговина на мало	3 083	149,3	92,4	<i>Other retail trade</i>

6.2. СТРУКТУРА И ИНДЕКСИ ПО РОБНИМ ГРУПАМА И ТРОМЈЕСЕЧЈИМА  
STRUCTURE AND INDICES BY COMMODITY GROUPS AND QUARTERS

	Структура/Structure %	Индекси/Indices		
	III 2011	$\frac{\text{III 2011}}{\text{III 2010}}$	$\frac{\text{III 2011}}{\text{II 2011}}$	
<b>ТРГОВИНА НА ВЕЛИКО</b>				<b>WHOLESALE</b>
УКУПНО	100,0	102,8	104,9	TOTAL
Пољопривредне сировине и живе животиње	1,9	122,3	109,9	Agricultural raw materials and live animals
Прехрамбени производи и алкохолна пића	16,9	89,1	106,5	Food products and alcoholic beverages
Дуван	6,1	98,7	102,6	Tobacco
Фармацеутски производи	5,9	97,5	101,7	Pharmaceutical products
Чврста, течна и гасовита горива	37,5	109,9	110,6	Solid, liquid and gaseous fuels
Грађевински материјал и опрема (дрво и метал)	9,0	114,4	105,3	Construction materials and equipment (wood and metal)
Хемијски производи	1,1	98,5	41,2	Chemical Products
Машине, уређаји и прибор	1,7	80,2	92,9	Machinery, equipment and accessories
Остало	19,8	103,3	104,9	Other
<b>ТРГОВИНА НА МАЛО</b>				<b>RETAIL TRADE</b>
УКУПНО	100,0	106,8	106,9	TOTAL
Прехрамбени производи и алкохолна пића	29,0	110,1	112,9	Food products and alcoholic beverages
Дуван	2,6	88,8	98,8	Tobacco
Одјећа и обућа	4,0	101,7	100,4	Clothing and footwear
Намјештај, теписи и кућни апарати за домаћинство	6,4	96,4	123,4	Furniture, carpets and household appliances for domestic use
Фармацеутски производи	4,6	113,5	99,3	Pharmaceutical products
Моторна возила, мотоцикли, дијелови и прибор	5,8	123,5	118,3	Motor vehicles, motorcycles, parts and accessories
Гориво за моторна возила и мотоцикле	23,6	104,6	106,3	Fuel for motor vehicles and motorcycles
Остало	24,0	107,0	98,7	Other

У првих девет мјесеци 2011. године у односу на исти период 2010. године, укупна вриједност извезене робе већа је за 18,1%.

Вриједност извезене робе у Мађарску већа је за 123,6%, Аустрију за 53,7%, Хрватску за 26,0%, Србију за 16,3%, Италију за 12,8% и у Њемачку за 9,2%, док је у Словенију мања за 4,4%.

Вриједност увезене робе у Републику Српску, остварена у првих девет мјесеци 2011. године, већа је за 12,2% у односу на исти период претходне године.

Вриједност робе увезене из Аустрије већа је за 20,4%, Италије за 10,4%, Словеније за 3,6% и из Мађарске за 1,1%, док је из Хрватске мања за 4,6%, Србије за 2,6% и из Њемачке за 0,3%.

У структури робног промета са иностранством у извозу највише учествује Србија са 17,6%, а у увозу такође Србија са 18,3%.

Извор података за статистику спољне трговине је Јединствена царинска исправа о извозу и увозу робе.

Садржај царинске исправе представља међународни стандард и одговара потребама различитих корисника података. За прикупљање и контролу исправности јединствених царинских исправа одговорна је Управа за индиректно опорезивање БиХ. Републички завод за статистику преузима од Управе за индиректно опорезивање БиХ контролисане јединствене царинске исправе које су припремљене за аутоматску обраду података и статистички их обрађује у складу са методолошким препорукама Еуростата.

За потребе статистичког агрегираног приказивања и објављивања података о робној размјени са иностранством, користи се Стандардна међународна трговинска класификација (СМТК рев. 4) и Класификација дјелатности, која је усклађена са европском NACE Rev. 2 класификацијом. У процесу прикупљања података о робној размјени са иностранством користи се Хармонизовани систем (ХС) Међународног савјета за царинску сарадњу, који представља основу националне Царинске тарифе.

*In the first nine months of 2011, compared to the same period of 2010, the total value of exported goods increased by 18.1%.*

*The value of goods exported to Hungary increased by 123.6%, Austria by 53.7%, to Croatia by 26.0%, to Serbia by 16.3%, to Italy by 12.8% and to Germany by 9.2%, whereas to Slovenia decreased by 4.4%.*

*The value of imported goods realized in the first nine months of 2011, increased by 12.2% compared with the same period of last year.*

*The value of goods imported from Austria increased by 20.4%, from Italy by 10.4%, from Slovenia by 3.6% and from Hungary by 1.1%, whereas from Croatia decreased by 4.6%, Serbia by 2.6%, and from Germany by 0.3%.*

*In the structure of foreign trade the most involved country in export is Serbia with 17.6%, and in import Serbia with 18.3%.*

*Source of data for foreign trade statistics is Single Administrative Document on exports and imports of goods.*

*The content of the custom declaration is an international standard and is adjusted to its multiple uses. Indirect Taxation Authority is responsible for collection and control of the validity of custom declarations. Republika Srpska Institute of Statistics takes over reviewed customs declarations prepared for automatic data processing from the Indirect Taxation Authority, and performs the further statistical analysis according to the basic methodological recommendations of the Eurostat.*

*For statistical aggregated presentation and publishing of data on foreign trade, Standard International Trade Classification (SITC Rev. 4) and the Classification of Activities harmonized with NACE rev. 2 Statistical Classification of Economic Activities in the European Community are used. For collecting data on foreign trade, the Harmonized System of the International Council of Customs Cooperation is referred to, and the national Customs Tariffs based on it, respectively.*

7.1. РОБНИ ПРОМЕТ РЕПУБЛИКЕ СРПСКЕ СА ИНОСТРАНСТВОМ – ИЗВОЗ  
FOREIGN TRADE OF REPUBLIKA SRPSKA – EXPORT

	Извоз, хиљада КМ Export, thousands KM				Индекси Indices		
	2009	2010	I – IX 2010	I – IX 2011	2010 2009	I – IX 2011 I – IX 2010	
УКУПНО	1 672 915	2 177 809	1 618 480	1 911 436	130,2	118,1	TOTAL
Србија	334 860	383 884	288 819	335 897	114,6	116,3	Serbia
Словенија	115 900	210 368	155 600	148 734	181,5	95,6	Slovenia
Њемачка	143 824	181 613	137 787	150 526	126,3	109,2	Germany
Аустрија	103 725	130 415	94 746	145 654	125,7	153,7	Austria
Италија	303 762	340 505	244 099	275 450	112,1	112,8	Italy
Хрватска	214 573	287 923	206 552	260 221	134,2	126,0	Croatia
Мађарска	30 603	28 703	20 586	46 036	93,8	223,6	Hungary
Остале земље	425 668	614 399	470 291	548 919	144,3	116,7	Other countries

7.2. РОБНИ ПРОМЕТ РЕПУБЛИКЕ СРПСКЕ СА ИНОСТРАНСТВОМ – УВОЗ  
FOREIGN TRADE OF REPUBLIKA SRPSKA – IMPORT

	Увоз, хиљада КМ Import, thousands KM				Индекси Indices		
	2009	2010	I – IX 2010	I – IX 2011	2010 2009	I – IX 2011 I – IX 2010	
УКУПНО	3 567 879	4 053 084	2 974 347	3 336 280	113,6	112,2	TOTAL
Србија	787 535	850 953	625 436	609 149	108,1	97,4	Serbia
Словенија	165 451	202 918	148 468	153 791	122,6	103,6	Slovenia
Њемачка	244 407	233 041	173 343	172 805	95,3	99,7	Germany
Аустрија	125 364	123 940	87 771	105 659	98,9	120,4	Austria
Италија	359 012	356 359	254 960	281 572	99,3	110,4	Italy
Хрватска	225 941	333 271	231 655	220 959	147,5	95,4	Croatia
Мађарска	84 942	103 540	73 878	74 719	121,9	101,1	Hungary
Остале земље	1 575 227	1 849 061	1 378 835	1 717 625	117,4	124,6	Other countries

7.3. СТРУКТУРА РОБНОГ ПРОМЕТА РЕПУБЛИКЕ СРПСКЕ СА ИНОСТРАНСТВОМ  
STRUCTURE OF FOREIGN TRADE OF REPUBLIKA SRPSKA

	Извоз Export			Увоз Import			
	2009	2010	I – IX 2011	2009	2010	I – IX 2011	
УКУПНО	100,0	100,0	100,0	100,0	100,0	100,0	TOTAL
Србија	20,0	17,6	17,6	22,1	21,0	18,3	Serbia
Словенија	6,9	9,7	7,8	4,6	5,0	4,6	Slovenia
Њемачка	8,6	8,3	7,9	6,9	5,7	5,2	Germany
Аустрија	6,2	6,0	7,6	3,5	3,1	3,2	Austria
Италија	18,2	15,6	14,4	10,1	8,8	8,4	Italy
Хрватска	12,8	13,2	13,6	6,3	8,2	6,6	Croatia
Мађарска	1,8	1,3	2,4	2,4	2,6	2,2	Hungary
Остале земље	25,5	28,2	28,7	44,1	45,6	51,5	Other countries

7.4. ИЗВОЗ И УВОЗ ПРЕМА СЕКТОРИМА СТАНДАРДНЕ МЕЂУНАРОДНЕ ТРГОВИНСКЕ КЛАСИФИКАЦИЈЕ  
EXPORT AND IMPORT ACCORDING TO STANDARD INTERNATIONAL TRADE CLASSIFICATION

хиљада KM/thousands KM

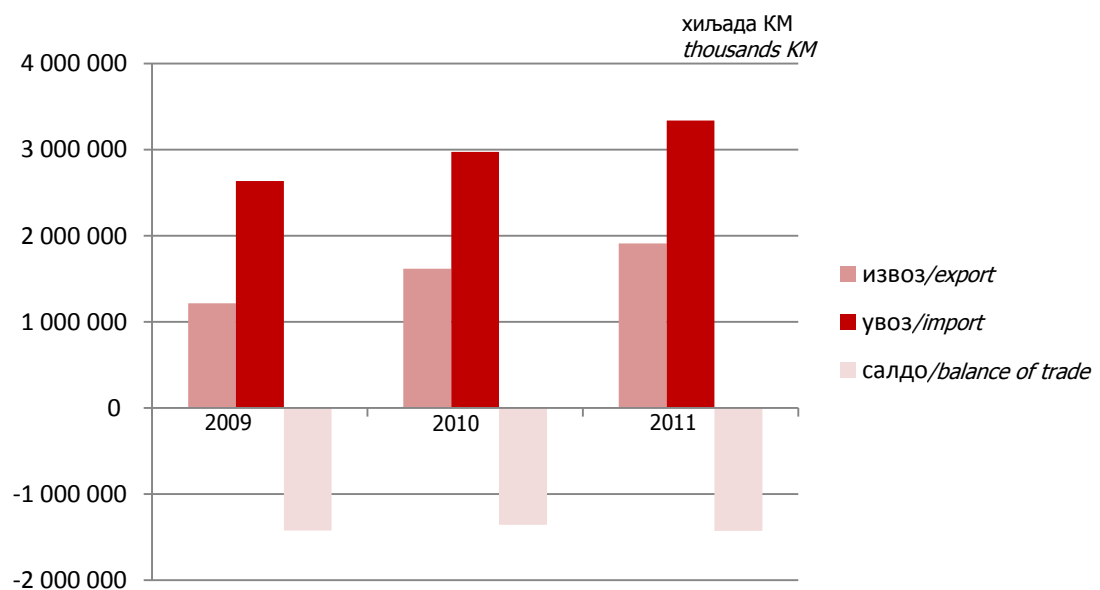
Сектори СМТК	Извоз/Export			Увоз/Import			Section SITC
	I – IX 2010	I – IX 2011	индекс index	I – IX 2010	I – IX 2011	индекс index	
			$\frac{I - IX 2011}{I - IX 2010}$			$\frac{I - IX 2011}{I - IX 2010}$	
УКУПНО	1 618 480	1 911 436	118,1	2 974 347	3 336 280	112,2	TOTAL
Храна и живе животиње	115 369	121 069	104,9	402 454	433 424	107,7	Food and live animals
Пића и дуван	6 984	9 608	137,6	93 894	97 887	104,3	Beverages and tobacco
Сирове материје нејестиве, осим горива	317 584	408 563	128,6	102 167	112 144	109,8	Crude materials, inedible, except fuels
Минерална горива и мазива	412 916	465 667	112,8	855 831	1 037 084	121,2	Mineral fuels, lubricants and related materials
Животињска и биљна уља, масти и воскови	95	180	189,6	8 935	13 588	152,1	Animal and vegetable oils, fats and waxes
Хемијски производи	52 814	56 906	107,7	329 844	366 136	111,0	Chemical and related products
Производи разврстани према материјалу	326 061	374 533	114,9	531 306	579 913	109,1	Manufactured goods classified chiefly by material
Машине и транспортна средства	124 645	151 868	121,8	408 446	437 936	107,2	Machinery and transport equipment
Разни готови производи	261 484	322 447	123,3	241 470	258 169	106,9	Miscellaneous manufactured goods
Производи и транзакције, непоменути	526	596	113,3	-	0	-	Commodities and transaction not classified elsewhere in SITC

7.5. ИЗВОЗ И УВОЗ ПРЕМА КЛАСИФИКАЦИЈИ ДЈЕЛАТНОСТИ  
EXPORT AND IMPORT ACCORDING TO CLASSIFICATION OF ACTIVITIES

хиљада КМ/Thousands KM

Сектори КД	Извоз/Export			Увоз/Import			Section of NACE
	I – IX 2010	I – IX 2011	индекс index	I – IX 2010	I – IX 2011	индекс index	
			$\frac{I - IX 2011}{I - IX 2010}$			$\frac{I - IX 2011}{I - IX 2010}$	
УКУПНО	1 618 480	1 911 436	118,1	2 974 347	3 336 280	112,2	TOTAL
Пољопривреда, шумарство и риболов	64 596	72 114	111,6	145 241	169 533	116,7	Agriculture, forestry and fishing
Вађење руда и камена	34 176	57 681	168,8	737 416	926 156	125,6	Mining and quarrying
Прерађивачка индустрија	1 253 506	1 546 408	123,4	1 996 921	2 186 528	109,5	Manufacturing
Производња и снабдијевање електричном енергијом, гасом, паром и климатизација	207 995	151 128	72,7	74 739	35 786	47,9	Electricity, gas, steam and air conditioning supply
Снабдијевање водом; канализација, управљање отпадом и дјелатости санације животне	55 645	81 905	147,2	1 153	1 796	155,8	Water supply; sewerage, waste management and remediation activities
Информације и комуникације	2 561	2 201	85,9	18 846	16 151	85,7	Information and communication
Стручне, научне и техничке дјелатности	-	-	-	14	312	1)	Professional, scientific and technical activities
Умјетност, забава и рекреација	2	-	-	18	18	101,2	Arts, entertainment and recreation
Остале услужне дјелатности	-	-	-	0	-	-	Other service activities
Нераспоређено	-	-	-	-	-	-	Unclassified

1) Индекс већи од 999/Index is higher than 999

Графикон 6. Спољнотрговински биланс Републике Српске са иностранством за период I – IX, по годинама  
Graph 6. External trade balance of Republika Srpska with abroad for the period I – IX, by years

## ТУРИЗАМ

Туристичка активност мјерена оствареним бројем ноћења у првих девет мјесеци 2011. године биљежи раст за 5,5% у односу на исти период 2010. године. У бањским мјестима је остварено 199 428 ноћења, што представља повећање за 19,3% у односу на исти период 2010. године. У осталим туристичким мјестима остварено је 161 515 ноћења, што је за 5,3% више у односу на број ноћења остварених у истом периоду 2010. године. Смањење броја ноћења је забиљежено у планинским мјестима за 15,1%.

Подаци о доласцима и ноћењима туриста прикупљени су Мјесечним извјештајем о туристима и ноћењима (ТУ-11), којег достављају угоститељска предузећа и друге организације које пружају услуге смјештаја гостима.

Извори података за састављање извјештаја ТУ-11 су књиге гостију, које воде угоститељска предузећа и друге организације које пружају услуге смјештаја. Подацима је обухваћен број долазака и остварени број ноћења туриста, а не број туриста.

Туристом се сматра свако лице које путује у неко мјесто изван свог пребивалишта и проведе најмање једну ноћ у угоститељском или неком другом објекту за смјештај гостију, а мотиви боравка у угоститељском објекту могу бити: одмор, послови (конгреси, сајмови и изложбе, мисије међународних организација и сл.), здравље, учествовање у спортским догађајима и сл.

Земља припадности госта се одређује на основу држављанства из пасоша или друге одговарајуће путне исправе.

## УГОСТИТЕЉСТВО

Промет у трећем тромјесечју 2011. године у односу на друго тромјесечје 2011. године већи је за 12,2%.

Промет у трећем тромјесечју 2011. године у односу на треће тромјесечје 2010. године мањи је за 2,7%.

Подаци о промету у угоститељству прикупљени су Тромјесечним извјештајем угоститељства (УГ-11), од угоститељских и других предузећа која обављају угоститељску дјелатност.

Промет у угоститељству представља књиговодствено обрачунату вриједност извршених угоститељских услуга (смјештај, храна, пића) и других услуга које се уобичајено обављају у угоститељству. У вриједност извршених услуга укључен је и порез на додану вриједност.

Подацима нису обухваћене приватне угоститељске радње.

## TOURISM

*Tourism activity, measured by the number of tourist nights in the first nine months of 2011, was higher for 5.5%, compared to the same period of 2010. In spa resorts, it was realized 199 428 tourist nights, which represents an increase for 19.3%, compared to the same period of 2010. In other tourist resorts, it was realized 161 515 tourist nights, which was an increase for 5.3%, compared to the number of tourist nights realized in the same period of 2010. The number of tourist nights was decreased for 15.1%, in mountain resorts.*

*Data on tourist arrivals and tourist nights were obtained through the Monthly report on tourists and nights (TU-11), provided by hotel and restaurant enterprises and other organizations that provide services of guests' accommodation.*

*The guest's books, kept by the hotel and restaurant enterprises and other organizations providing accommodation to tourists, are the main source for the report TU-11. This report covers the number of tourist arrivals and nights, but not number of tourists.*

*A tourist is any person traveling to a place other than that of his/her usual place of residence and spending at least one night in a hotel, restaurant or some other accommodation establishment, and whose main purpose of visit may be one of the following: holiday, business (congresses, fairs and expositions, missions of international organizations etc.), health, participation in sports etc.*

*A guest's country is determined according to nationality from passport or some other travel document.*

## HOTELS AND RESTAURANTS

*The turnover of third quarter 2011, compared to second quarter 2011, was 12.2% higher.*

*The turnover of third quarter 2011, compared to third quarter 2010, was 2.7% lower.*

*Data on turnover in hotels and restaurants were obtained through the Quarterly report of hotels and restaurants (UG-11), provided by hotels and restaurants and other enterprises performing hotel and restaurant activity.*

*Turnover in hotels and restaurants represents calculated value of accounting of performed hotel and restaurant services (accommodation, food, drinks) and other services, usually performed in hotels and restaurants. VAT is included in the value of the performed services.*

*These data do not include private hotel and restaurant shops.*

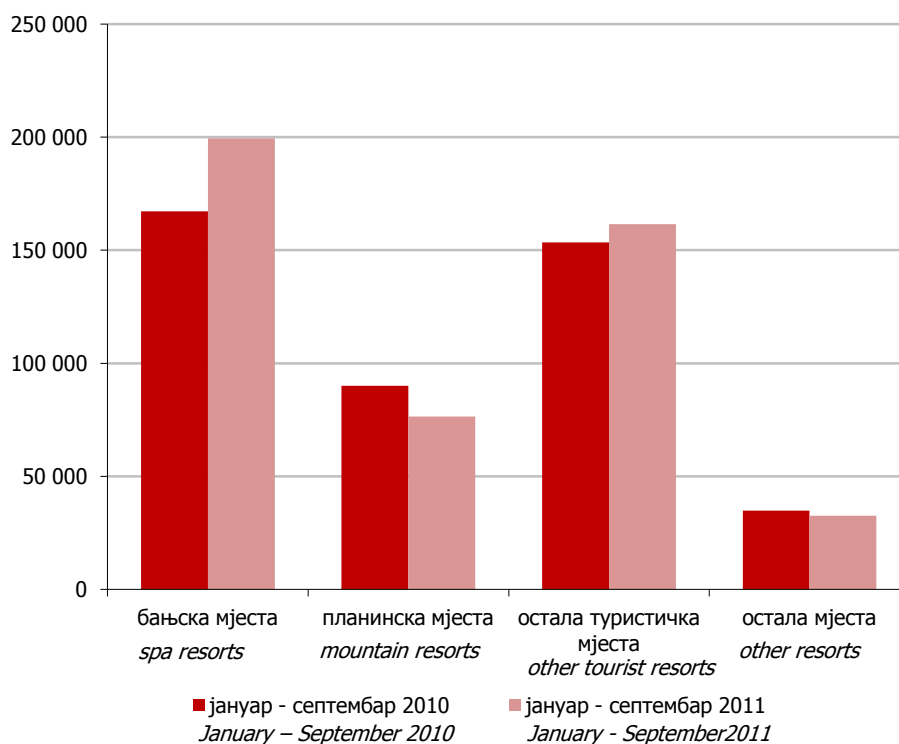
8.1. БРОЈ ДОЛАЗАКА  
NUMBER OF TOURIST ARRIVALS

	Доласци Arrivals					
	укупно <i>total</i>	бањска мјеста <i>spa resorts</i>	планинска мјеста <i>mountain resorts</i>	остала тури- стичка мјеста <i>other tourist resorts</i>	остала мјеста <i>other resorts</i>	
2010						2010
октобар	21 491	5 072	2 695	12 016	1 708	October
новембар	18 233	3 381	2 401	10 889	1 562	November
децембар	17 708	2 431	3 350	10 458	1 469	December
2011						2011
јануар	14 234	2 293	4 134	6 632	1 175	January
фебруар	16 632	2 203	4 665	8 378	1 386	February
март	19 541	2 728	4 099	11 156	1 558	March
април	17 670	3 075	1 308	11 712	1 575	April
мај	23 544	5 148	3 936	12 849	1 611	May
јун	23 025	5 783	3 456	11 998	1 788	June
јул	22 021	4 268	2 264	13 230	2 259	July
август	19 447	4 472	2 332	10 731	1 912	August
септембар	22 410	6 249	2 327	11 979	1 855	September

8.2. БРОЈ НОЋЕЊА  
NUMBER OF TOURIST NIGHTS

	Ноћења Nights					
	укупно <i>total</i>	бањска мјеста <i>spa resorts</i>	планинска мјеста <i>mountain resorts</i>	остала тури- стичка мјеста <i>other tourist resorts</i>	остала мјеста <i>other resorts</i>	
2010						2010
октобар	54 411	26 888	4 791	18 498	4 234	October
новембар	43 796	18 912	3 807	17 172	3 905	November
децембар	34 209	10 223	5 943	15 278	2 765	December
2011						2011
јануар	38 712	11 405	15 290	9 555	2 462	January
фебруар	44 630	13 298	14 936	13 410	2 986	February
март	45 807	15 834	9 310	17 387	3 276	March
април	40 724	15 722	2 570	18 675	3 757	April
мај	59 924	25 551	9 224	21 135	4 014	May
јун	57 407	26 130	8 205	19 717	3 355	June
јул	63 466	28 043	5 878	25 076	4 469	July
август	61 179	32 204	7 547	17 454	3 974	August
септембар	58 137	31 241	3 503	19 106	4 287	September





Графикон 7. Упоредни преглед броја ноћења по врстама туристичких мјеста  
 Graph 7. Comparative view of number of tourist nights by type of tourist resorts

### 8.3. ПРОМЕТ У УГОСТИТЕЉСТВУ ПО МЈЕСЕЦИМА

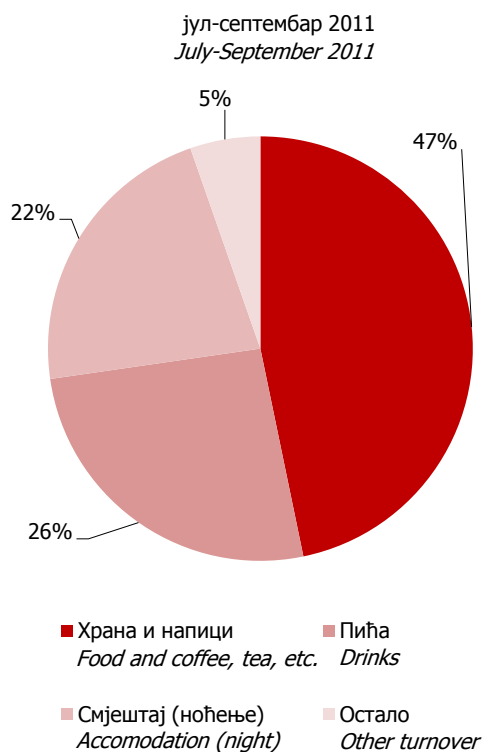
#### TURNOVER IN HOTELS AND RESTAURANTS BY MONTHS

	Промет, хиљада КМ <i>Turnover, thousands KM</i>	Индекси вриједности (претходни мјесец = 100) <i>Indices of valuation (last month=100)</i>	
2010			2010
октобар	8 624	93,6	October
новембар	7 546	87,5	November
децембар	8 120	107,6	December
2011			2011
јануар	7 318	90,1	January
фебруар	7 417	101,4	February
март	8 636	116,4	March
април	7 581	87,8	April
мај	9 027	119,1	May
јун	9 304	103,1	June
јул	10 058	108,1	July
август	9 789	97,3	August
септембар	9 230	94,3	September

## 8.4. ПРОМЕТ У УГОСТИТЕЉСТВУ ПО ГРУПАМА УСЛУГА (ПО ТРОМЈЕСЕЧЈИМА)

## TURNOVER IN HOTELS AND RESTAURANTS BY TYPE OF SERVICES (BY QUARTERS)

	Промет, хиљада КМ <i>Turnover, thousands KM</i>		Индекси вриједности <i>Indices of valuation</i>		
	II 2011	III 2011	III 2011 II 2011	III 2011 III 2010	
УКУПНО	25 912	29 077	112,2	97,3	TOTAL
Храна и напаци	12 172	13 593	111,7	92,9	Food and coffee, tea, etc.
Пића	6 787	7 550	111,2	96,9	Drinks
Смјештај (ноћење)	6 192	6 378	103,0	101,6	Accommodation (night)
Остало	761	1 556	204,5	132,2	Other turnover



Графикон 8. Структура промета у угоститељству у периоду јул - септембар 2010. и 2011. године  
*Graph 8. Structure of turnover in hotels and restaurants in the period July - September 2010 and 2011*

**Дефиниција индекса потрошачких цијена**

Индекс потрошачких цијена представља мјеру просјечне промјене цијена производа (роба и услуга) које резидентна домаћинства купују ради задовољења својих личних потреба.

Хармонизовани индекс потрошачких цијена је посебан вид индекса потрошачких цијена с тим што се код његовог израчунавања узимају у обзир привремена снижења цијена у складу са Регулацивом ЕУ број 2602/2000.

**Намјена**

Индекс потрошачких цијена користи се као мјера инфлације, као индикатор за очување вриједности код уговора с индексним клаузулама, служи као дефлатор финалне потрошње домаћинства и користи се за упоређивање стопе инфлације с другим регионима.

**Обухват**

Индекс потрошачких цијена у Републици Српској израчунава се на основу репрезентативне листе производа коју у 2011. години чини 599 производа. Сваког мјесеца прикупља се више од 9 000 цијена по унапријед дефинисаном узорку продајних мјеста и градова.

- **Географски обухват:** цијене се прикупљају на шест локација (градова): Бања Лука, Бијељина, Добој, Источно Сарајево, Приједор и Требиње.

- **Обухват производа:** обухваћени су најважнији производи и услуге које купује резидентно становништво ради финалне потрошње. Обухват добара и услуга редовно се ревидира како би се очувала репрезентативност листе производа с обзиром на укусе потрошача и њихове навике у погледу куповине.

**Снимање цијена**

Све цијене се прикупљају према утврђеном распореду биласка продавница и тржница које су одређене као мјеста снимања и према јасно дефинисаним спецификацијама производа/услуге. Сниматељи на основу тих информација самостално бирају конкретан производ чију ће цијену снимати на одређеном продајном мјесту, у складу са критеријем најпродаванијег производа. Како би се осигурало да сниматељи из мјесеца у мјесец снаивгусту цијене истих производа, те како би се могло пратити које производе сниматељи посматрају на терену, потребно је у упитник унијети све тражене карактеристике производа, те информације о евентуалним замјенама уколико их има. Такав начин снимања омогућује праћење промјене кретања цијена између два периода тј. праћење динамике.

За потребе индекса потрошачких цијена, снимање цијена се врши сљедећих дана у мјесецу:

- за пољопривредне производе који се продају на пијацама, цијене се прикупљају два пута мјесечно и то у првој и трећој седмици у мјесецу;

- за све остале производе цијене се у складу са важећим Европским регулативама прикупљају једном мјесечно (између 1. и 21. у мјесецу), с тим да се нужно одржава исти интервал између прикупљања.

**Defintion of Consumer Price Index**

*Consumer Price Index represents a measure of average price changes of products (goods and services) which consumers buy for their personal needs.*

*Harmonius Consumer Price Index is a unique index of consumer prices, and it is calculated using temporarily lowered prices, in accordance with the EU regulation No. 2602/2000.*

**Purpose**

*Consumer Price Index is used as a measure of inflation, as an indicator of values of contracts with index clauses, and it also serves as a deflator of final consumer purchasing power. It is used in inflation comparison between regions, as well.*

**Sample**

*In Republika Srpska, Consumer Price Index calculation of CPI is based on the resrepresentative list of products, which in year 2011 consisted of 599 products. Each month more than 9 000 prices are collected in accordance with defined sample of retail stores and cities.*

- **Geographic Sample:** *prices are collected on six locations (cities): Banja Luka, Bijeljina, Doboј, Istočno Sarajevo, Prijedor and Trebinje.*

- **Product Sample:** *Sample is consists of the most imported products and services which residents buy for their final spending needs. Sample of goods and services is regularly revised as there is need to have the representative list of products, and it is in accordance with the cosumers' choice and their shopping habits.*

**Price Collection**

*All prices are collected in accordance with already defined stores and specifications of products/services. Based on this information price collectors pick a specific product for which they will collect price at the specific place, in accordance with the most sold product criterion. In order to ensure that the price collectors each month collect prices of the same products, and to allow for seeing which products price collectors collect; it is essential that price collectors write down needed characteristics of a product, and information on eventual substitutions, if there are any. This way of price collection enables tracking price changes between two periods.*

*For the Consumer Price Index, price collection is handled on following days in a month:*

- *for agricultural products found at public markets, prices are collected twice a month in the first and third week of each month;*

- *for all other products, in accordance with important EU regulations, prices are collected once a month (between 1st and 21st of each month), and the same defined schedule and process of collecting these prices are strongly ensured and repeated.*

**Пондери**

Пондери који се примјењују за израчунавање индекса потрошачких цијена представљају структуру просјечне потрошње домаћинства, односно показују релативно учешће одабраних производа и услуга у укупној потрошњи.

Основни извор података за израду пондера за обрачун индекса потрошачких цијена је Анкета о потрошњи домаћинства. За израчунавање индекса потрошачких цијена од јануара 2011. године примјењују се пондери који се базирају на подацима из Анкете о потрошњи домаћинства из 2007. године. Пондери се сваке године коригују с кретањем цијена у претходној години.

**Класификација**

За обрачун индекса потрошачких цијена користи се Класификација личне потрошње према намјени (Classification of Individual Consumption by Purpose - COICOP), која дијели производе и услуге на дванаест основних одјељака за које се израчунавају индекси.

**Агрегација**

За индекс потрошачких цијена потребно је најприје израчунати елементарне индексе (индекс производа) и индексе репрезентативних ставки на нивоу градова. При томе се као мјера средње вриједности користи геометријска средина. Агрегатни индекси се након тога израчунавају кориштењем Ласперове формуле за пондерисану аритметичку средину почевши од најнижег нивоа индекса репрезентативне ставке до нивоа укупног индекса за Републику Српску. Референтна база за израчунавање индекса је 2010. година.

**Остале дефиниције**

**Производ:** било која роба или услуга за личну потрошњу која се може купити, групни назив за робе и услуге.

**Репрезентативна ставка:** производ на најнижем нивоу агрегације за који се може процијенити пондер.

**Стопа промјене:** стопа промјене цијена у односу на одређени (референтни) период.

**Weights**

*Weights which are used for calculating the Consumer Price Index represent structure of average consumer spending, in other words they are representation of chosen products and services in total purchasing process.*

*The main source of data for calculating the weights for Consumer Price Index is the Household Budget Survey. For calculating the Consumer Price Index since January 2011 the weights used have been the ones based on the Household Budget Survey from year 2007. Each year weights are adjusted in accordance with price fluctuations of the previous year.*

**Classification**

*For calculating the Consumer Price Index it is also necessary to use classification of individual consumption (Classification of Individual Consumption by Purpose - COICOP), which divides products and services into twelve basic divisions for which indices are calculated.*

**Aggregation**

*For getting the Consumer Price Index first and foremost it is necessary to calculate the elementary indices (product indices) and indices of representative position in a geographic sample (at the level of towns) as a geometric mean. Aggregate indexes are then calculated using the Laspeyres formula for weighted arithmetic area, beginning with the lowest index of representative position, to the level of total index for Republika Srpska. Basis of reference for calculating the index is year 2010.*

**Other definitions**

**Product:** any kind of product or service for personal need which can be bought; group name for products and services.

**Representative item:** product on the lowest level of aggregation for which the weight can be assessed.

**Change of rate:** rate of change of prices in a specific period of time.

9.1. ИНДЕКСИ ПОТРОШАЧКИХ ЦИЈЕНА (∅2005=100)  
CONSUMER PRICE INDICES (∅2005=100)

	2008 2007	2009 2008	2010 2009	
Укупан индекс	107,2	99,6	102,5	Total Index
Хљеб и житарице	114,6	97,2	98,8	Bread and cereals
Месо	107,2	104,7	94,1	Meat
Риба	109,0	105,2	99,4	Fish
Млијеко, сир, јаја	116,8	94,5	99,7	Milk, cheese, eggs
Уља и масноће	138,6	84,4	91,6	Oils and fats
Воће	115,4	95,8	98,1	Fruit
Поврће	105,6	91,5	105,3	Vegetables
Шећер, џем, мед, чоколада и др. слаткиши	101,9	103,2	108,8	Sugar, jam, honey, chocolate and confectionery
Остали прехранбени производи	105,9	101,9	100,0	Other food products
Безалкохолна пића	103,8	104,4	102,7	Non-alcoholic beverages
Минерална вода, безалкохолна пића, воћни и сокови базирани на поврћу	105,9	100,9	100,4	Mineral water, soft drinks, fruit and vegetable juice
Алкохолна пића	102,3	102,4	101,1	Alcoholic beverages
Вино	104,5	106,2	101,9	Wine
Пиво	102,7	106,6	101,4	Beer
Дуван	100,0	114,6	132,4	Tobacco
Материјал за одјећу	100,1	101,1	99,6	Clothing materials
Одјећа	98,4	96,6	96,3	Garments
Остали одјевни предмети и додаци одјећи	100,4	100,4	100,1	Other articles of clothing and clothing accessories
Чишћење, поправка и изнајмљивање одјеће	102,4	103,5	101,5	Cleaning, repair and hire of clothing
Обућа	96,9	96,2	95,0	Footwear
Поправак и изнајмљивање обуће	101,3	102,6	100,5	Repair and hire of footwear
Ренте станара	101,3	101,9	100,0	Actual rentals for housing
Материјал за одржавање и поправка стамбене јединице	104,0	101,9	99,3	Materials for the maintenance and repair of the dwelling
Услуге одржавања и поправка стамбене јединице	102,8	102,7	101,6	Services for the maintenance and repair of the dwelling
Снабдевање водом	113,0	107,5	106,5	Water supply
Одвоз смећа	105,8	107,4	104,2	Refuse collection
Канализација	115,2	110,5	109,6	Sewerage collection
Електрична енергија	110,6	100,0	105,8	Electricity
Плин	122,6	84,9	107,4	Gas
Чврста горива	108,0	110,5	103,7	Solid fuels
Топлотна енергија	106,5	101,1	100,8	Heat energy
Намјештај и опрема за кућу	101,5	100,1	99,3	Furniture and furnishings
Теписи и др. подне простирке	98,8	99,8	99,8	Carpets and other floor coverings
Текстилни производи за домаћинство	100,2	100,3	99,2	Household textiles
Већи апарати за домаћинство (електрични или не)	101,6	99,9	99,2	Major household appliances whether electric or not
Мањи електрични апарати за домаћинство	100,9	100,0	100,0	Small electric household appliances
Поправак апарата за домаћинство	106,5	105,8	100,0	Repair of household appliances
Стаклено и столно посудје и др. прибор за домаћинство	100,7	100,9	100,7	Glassware, tableware and household utensils
Већи алати и опрема за кућу и врт	99,9	100,0	100,0	Major tools and equipment for house and garden
Мали апарати и разни додаци	100,5	97,3	101,1	Small tools and miscellaneous accessories
Производи за чишћење и одржавање куће	102,9	102,2	100,2	Non-durable household goods
Фармацеутски производи	102,2	100,7	104,3	Pharmaceutical products
Остали медицински производи	104,3	106,0	109,7	Other medical products
Медицинске услуге	100,0	101,6	100,3	Medical services
Стоматолошке услуге	102,8	103,2	100,1	Dental services
Болничке услуге	100,1	100,0	100,0	Hospital service
Аутомобили	100,0	95,1	96,3	Motor cars
Мотоцикли	100,0	100,0	100,0	Motor cycles
Бицикли	101,4	100,8	100,4	Bicycles
Резервни дијелови и прибор за аутомобиле	107,3	99,5	98,9	Spare parts and accessories

9.1. ИНДЕКСИ ПОТРОШАЧКИХ ЦИЈЕНА (2005=100) (наставак)  
CONSUMER PRICE INDICES (2005=100) (continued)

	2008 2007	2009 2008	2010 2009	
Горива и мазива	115,1	80,5	114,7	<i>Fuels and lubricants</i>
Одржавање и поправак моторних возила	103,1	111,0	101,1	<i>Maintenance and repair of personal transport equipment</i>
Остале услуге везане за моторна возила	128,0	100,0	100,0	<i>Other services in respect of personal transport equipment</i>
Превоз жељезницом	102,6	128,0	100,0	<i>Passenger transport by railway</i>
Цестовни превоз	120,9	100,0	100,1	<i>Passenger transport by road</i>
Превоз авионом	112,2	100,7	96,1	<i>Passenger transport by air</i>
Поштанске услуге	100,0	100,0	104,9	<i>Postal services</i>
Телефонски и телефакс уређаји	93,2	90,2	89,1	<i>Telephone and telefax equipment</i>
Телефонске и телефакс услуге	105,2	102,4	108,8	<i>Telephone and telefax services</i>
Опрема за пријем, снимање и репродукцију звука и слике	97,5	97,9	97,8	<i>Equipment for the reception, recording and reproduction of sound and picture</i>
Фотографска и кинематографска опрема и оптички инструменти	93,7	94,7	94,1	<i>Photographic and cinematographic equipment and optical instruments</i>
Опрема за обраду података	97,1	96,8	97,6	<i>Information processing equipment</i>
Медији за снимање	97,4	101,1	99,8	<i>Recording media</i>
Поправак аудио визуелне, фотографске опреме и опреме за обраду података	106,0	104,9	100,2	<i>Repair of audio-visual, photographic and information processing equipment</i>
Већа трајна добра за рекреацију на затвореном, укључујући и музичке инструменте	99,1	98,8	99,7	<i>Major durables for indoor recreation, including musical instruments</i>
Игре, играчке и хобији	100,6	100,6	100,6	<i>Games, toys and hobbies</i>
Опрема за спорт, камповање и рекреацију на отвореном	96,8	97,0	95,0	<i>Equipment for sport, camping and open-air recreation</i>
Вртови, биљке и цвијеће	103,7	100,0	103,2	<i>Gardens, plants and flowers</i>
Кућни љубимци и др, производи за кућне љубимце	101,9	107,9	102,1	<i>Pets and related products</i>
Ветеринарске и остале услуге везане за кућне љубимце	103,3	102,0	100,0	<i>Veterinary and other services for pets</i>
Услуге за рекреацију и спорт	100,0	103,7	92,7	<i>Recreational and sporting services</i>
Услуге културе	105,9	102,9	100,5	<i>Cultural services</i>
Књиге	107,4	105,1	100,1	<i>Books</i>
Новине и часописи	100,0	101,2	100,1	<i>Newspapers and periodicals</i>
Остали штампани материјал	100,0	100,0	100,0	<i>Miscellaneous printed matter</i>
Материјал и прибор за цртање	100,3	101,8	102,4	<i>Stationery and drawing materials</i>
Предшколско и основно образовање	108,7	100,9	115,6	<i>Pre-primary and primary education</i>
Високо-школско и универзитетско образовање	96,0	99,4	100,0	<i>Tertiary education</i>
Образовање које се не дефинише према нивоу	102,7	104,6	100,4	<i>Education not definable by level</i>
Ресторани, кафићи, барови	106,1	104,2	100,4	<i>Restaurants, cafes and the like</i>
Кантине	100,0	100,0	100,0	<i>Canteens</i>
Услуге смјештаја	101,5	102,4	100,4	<i>Accommodation services</i>
Услуге лилчне хигијене	104,6	104,1	100,8	<i>Hairdressing salons and personal grooming establishments</i>
Електрични уређаји и справе за личну хигијену	100,3	100,8	100,8	<i>Elektrical appliances for personal care</i>
Остали уређаји, справе и производи за личну хигијену	103,2	102,4	100,1	<i>Other appliances, articles and products for personal care</i>
Накит и сатови	110,0	105,2	107,9	<i>Jewellery, clocks and watches</i>
Остали лични предмети	99,6	99,5	100,0	<i>Other personal effects</i>
Осигурање	100,0	100,0	100,0	<i>Insurance</i>
Остале услуге	102,7	109,2	102,3	<i>Other services</i>

9.2. ИНДЕКСИ ПОТРОШАЧКИХ ЦИЈЕНА (Ø2010=100<sup>1)</sup>)  
CONSUMER PRICE INDICES (Ø2010=100<sup>1</sup>)

	2011 јул <i>July</i>	2011 август <i>August</i>	2011 септембар <i>September</i>	
Укупан индекс	103,0	103,1	103,3	<i>Total Index</i>
Хљоб и житарице	114,2	112,0	111,5	<i>Bread and cereals</i>
Месо	98,6	100,4	101,7	<i>Meat</i>
Риба	100,2	100,4	101,3	<i>Fish</i>
Млијеко, сир, јаја	104,2	106,4	107,7	<i>Milk, cheese, eggs</i>
Уља и масноће	119,3	118,4	120,8	<i>Oils and fats</i>
Воће	107,8	99,3	98,4	<i>Fruit</i>
Поврће	82,2	77,0	78,7	<i>Vegetables</i>
Шећер, џем, мед, чоколада и др. слаткиши	112,5	113,3	114,8	<i>Sugar, jam, honey, chocolate and confectionery</i>
Остали прехранбени производи	101,7	103,4	104,6	<i>Other food products</i>
Безалкохолна пића	111,7	110,9	111,2	<i>Non-alcoholic beverages</i>
Минерална вода, безалкохолна пића, воћни и сокови базирани на поврћу	104,2	104,4	104,7	<i>Mineral water, soft drinks, fruit and vegetable juice</i>
Алкохолна пића	100,6	100,3	100,2	<i>Alcoholic beverages</i>
Вино	101,9	100,5	100,2	<i>Wine</i>
Пиво	102,7	103,1	102,4	<i>Beer</i>
Дуван	112,0	112,0	112,0	<i>Tobacco</i>
Материјал за одјећу	100,0	100,0	100,0	<i>Clothing materials</i>
Одјећа	95,1	94,9	94,9	<i>Garments</i>
Остали одјевни предмети и додаци одјећи	101,0	101,1	101,1	<i>Other articles of clothing and clothing accessories</i>
Чишћење, поправак и изнајмљивање одјеће	100,0	100,0	100,0	<i>Cleaning, repair and hire of clothing</i>
Обућа	92,5	92,4	92,1	<i>Footwear</i>
Поправак и изнајмљивање обуће	100,1	100,1	100,1	<i>Repair and hire of footwear</i>
Ренте станара	100,0	100,0	100,0	<i>Actual rentals for housing</i>
Материјал за одржавање и поправка стамбене јединице	100,3	100,4	100,6	<i>Materials for the maintenance and repair of the dwelling</i>
Услуге одржавања и поправка стамбене јединице	99,4	99,4	99,4	<i>Services for the maintenance and repair of the dwelling</i>
Снабдјевање водом	130,6	130,6	133,0	<i>Water supply</i>
Одвоз смећа	103,1	103,1	103,1	<i>Refuse collection</i>
Остале услуге везане за стамбене јединице	100,0	100,0	100,0	<i>Other services relation to the dwelling</i>
Електрична енергија	86,9	86,9	86,9	<i>Electricity</i>
Плин	110,2	111,2	115,5	<i>Gas</i>
Чврста горива	100,0	101,7	102,2	<i>Solid fuels</i>
Топлотна енергија	117,0	117,0	117,0	<i>Heat energy</i>
Намјештај и опрема за кућу	100,1	100,0	100,0	<i>Furniture and furnishings</i>
Теписи и др. подне простирке	100,9	101,6	101,5	<i>Carpets and other floor coverings</i>
Текстилни производи за домаћинство	101,1	101,2	101,2	<i>Household textiles</i>
Већи апарати за домаћинство (електрични или не)	98,6	98,4	98,5	<i>Major household appliances whether electric or not</i>
Мањи електрични апарати за домаћинство	99,6	100,8	100,8	<i>Small electric household appliances</i>
Поправак апарата за домаћинство	100,0	100,0	100,0	<i>Repair of household appliances</i>
Стаклено и столно посудје и др. прибор за домаћинство	100,1	100,1	100,1	<i>Glassware, tableware and household utensils</i>
Већи алати и опрема за кућу и врт	100,0	100,0	100,0	<i>Major tools and equipment for house and garden</i>
Мали апарати и разни додаци	101,9	101,9	102,2	<i>Small tools and miscellaneous accessories</i>
Производи за чишћење и одржавање куће	101,2	104,0	104,4	<i>Non-durable household goods</i>
Фармацеутски производи	97,9	97,9	97,8	<i>Pharmaceutical products</i>
Остали медицински производи	101,4	101,8	103,3	<i>Other medical products</i>
Терапеутски прибор и помагала	99,6	99,6	99,6	<i>Therapeutic appliances and equipment</i>
Медицинске услуге	100,0	100,0	100,0	<i>Medical services</i>
Стоматолошке услуге	100,0	100,0	100,0	<i>Dental services</i>
Услуге медицинске анализе лабораторија и ултразвучних центара	100,0	100,0	100,0	<i>Paramedical services</i>
Болничке услуге	100,0	100,0	100,0	<i>Hospital service</i>
Аутомобили	99,9	100,1	100,4	<i>Motor cars</i>
Мотоцикли	100,0	100,0	100,0	<i>Motor cycles</i>
Бицикли	103,4	103,4	103,5	<i>Bicycles</i>
Резервни дијелови и прибор за аутомобиле	103,4	103,4	103,5	<i>Spare parts and accessories</i>

<sup>1)</sup> Од јануара 2011. године методологија потрошачких цијена је ревидирана, према којој је нова референтна база за серију индекса 2010. година.  
From January 2011 the methodology of consumer prices has been revised, according to the 2010 as a new reference base for a series of indices

9.2. ИНДЕКСИ ПОТРОШАЧКИХ ЦИЈЕНА ( $\varnothing 2010=100^1$ ) (наставак)  
CONSUMER PRICE INDICES ( $\varnothing 2010=100^1$ ) (continued)

	2011 јул <i>July</i>	2011 август <i>August</i>	2011 септембар <i>September</i>	
Горива и мазива	116,2	118,2	117,8	<i>Fuels and lubricants</i>
Одржавање и поправка моторних возила	104,2	104,2	104,2	<i>Maintenance and repair of personal transport equipment</i>
Остале услуге везане за моторна возила	100,6	100,6	100,6	<i>Other services in respect of personal transport equipment</i>
Превоз жељезницом	100,0	100,0	100,0	<i>Passenger transport by railway</i>
Цестовни превоз	99,9	99,9	99,9	<i>Passenger transport by road</i>
Превоз авионом	97,4	94,2	94,2	<i>Passenger transport by air</i>
Поштанске услуге	105,9	105,9	105,9	<i>Postal services</i>
Телефонски и телефакс уређаји	94,7	93,3	91,0	<i>Telephone and telefax equipment</i>
Телефонске и телефакс услуге	110,8	110,8	110,8	<i>Telephone and telefax services</i>
Опрема за пријем, снимање и репродукцију звука и слике	97,2	97,2	97,2	<i>Equipment for the reception, recording and reproduction of sound and picture</i>
Фотографска и кинематографска опрема и оптички инструменти	94,5	94,5	94,2	<i>Photographic and cinematographic equipment and optical instruments</i>
Опрема за обраду података	95,7	95,3	95,1	<i>Information processing equipment</i>
Медији за снимање	96,6	96,2	95,2	<i>Recording media</i>
Поправка аудио визуелне, фотографске опреме и опреме за обраду података	100,0	100,0	100,0	<i>Repair of audio-visual, photographic and information processing equipment</i>
Већа трајна добра за рекреацију на затвореном, укључујући и музичке инструменте	100,0	100,0	100,0	<i>Major durables for indoor recreation, including musical instruments</i>
Игре, играчке и хобији	100,1	100,1	100,0	<i>Games, toys and hobbies</i>
Опрема за спорт, камповање и рекреацију на отвореном	96,6	96,5	96,5	<i>Equipment for sport, camping and open-air recreation</i>
Вртови, биљке и цвијеће	102,5	102,7	102,8	<i>Gardens, plants and flowers</i>
Кућни љубимци и др. производи за кућне љубимце	101,3	102,1	104,1	<i>Pets and related products</i>
Ветеринарске и остале услуге везане за кућне љубимце	100,0	100,0	100,0	<i>Veterinary and other services for pets</i>
Услуге за рекреацију и спорт	92,6	92,6	92,6	<i>Recreational and sporting services</i>
Услуге културе	102,1	102,1	102,1	<i>Cultural services</i>
Књиге	100,0	100,0	99,9	<i>Books</i>
Новине и часописи	100,0	100,0	100,0	<i>Newspapers and periodicals</i>
Остали штампани материјал	100,0	100,0	100,0	<i>Miscellaneous printed matter</i>
Материјал и прибор за цртање	101,4	101,4	101,4	<i>Stationery and drawing materials</i>
Путни аранжмани	117,3	116,9	96,5	<i>Package holidays</i>
Предшколско и основно образовање	98,7	98,7	98,7	<i>Pre-primary and primary education</i>
Високо-школско и универзитетско образовање	100,0	100,0	100,0	<i>Higher and high education</i>
Образовање које се не дефинише према нивоу	100,0	100,0	100,3	<i>Education not definable by level</i>
Ресторани, кафићи, барови	100,3	100,3	100,3	<i>Restaurants, cafes and the like</i>
Кантине	100,0	100,0	100,0	<i>Canteens</i>
Услуге смјештаја	102,7	102,7	102,7	<i>Accommodation services</i>
Услуге личне хигијене	100,4	100,4	100,4	<i>Hairdressing salons and personal grooming establishments</i>
Електрични уређаји и справе за личну хигијену	100,9	100,7	100,9	<i>Elektrical appliances for personal care</i>
Остали уређаји, справе и производи за личну хигијену	98,0	98,2	98,5	<i>Other appliances, articles and products for personal care</i>
Накит и сатови	104,0	107,5	108,9	<i>Jewellery, clocks and watches</i>
Остали лични предмети	100,3	100,3	100,4	<i>Other personal effects</i>
Осигурање у вези са становањем	100,0	100,0	100,0	<i>Insurance connected with the main dwelling</i>
Осигурање у вези са транспортом	100,0	100,0	100,0	<i>Insurance connected with the transport</i>
Остале услуге	101,2	101,2	101,2	<i>Other services</i>

<sup>1)</sup> Од јануара 2011. године методологија потрошачких цијена је ревидирана, према којој је нова референтна база за серију индекса 2010. година.  
From January 2011 the methodology of consumer prices has been revised, according to the 2010 as a new reference base for a series of indices



### Дефиниција индекса цијена произвођача

Индекс цијена произвођача индустријских производа је краткорочни статистички индикатор који показује динамику кретања цијена индустријских производа.

Продајна цијена произвођача индустријских производа је цијена по којој произвођач продаје своје производе, редовним купцима на домаћем тржишту у највећим количинама, франко утоварено у вагон (камион) у мјесту произвођача.

У ову цијену улази регрес, ако га продавац остварује, а одбија се: трговачки рабат и попуст који продавац одобрава купцу, ПДВ и акцизе.

### Обухват и класификација

Цијене произвођача индустријских производа се прикупљају на основу репрезентативне листе производа коју у 2011. години чини 408 производа. Сваког мјесеца прикупља се 1034 цијена.

Обухваћени су најважнији производи по индустријским областима.

Упитник о произвођачким цијенама мјесечно достављају 283 изабрана предузећа. То су највећи произвођачи тј. они који имају највећу реализацију по индустријским областима.

Класификација индустријских производа је заснована на Номенклатури индустријских производа БиХ 2005. (Службени гласник БиХ бр. 19/06 од 20.03.2006.), која је заснована на PRODCOM листи 2005.

### Пондери

Пондери који се примјењују за израчунавање индекса произвођачких цијена представљају релативно учешће одабраних производа у укупној вриједности продаје индустријских производа на домаћем тржишту.

Основни извор података за израду пондера је Годишњи извјештај индустрије ИНД-21 из 2006. године.

Шема пондера се мијења сваких пет година, док се сваке године пондери коригују за раст цијена настао у претходној години.

### Обрачун индекса

При обрачуну индекса произвођачких цијена потребно је израчунати елементарне индексе на нивоу производа (EPI) који представљају однос цијене у текућем периоду и базне цијене (децембар претходне године). При томе се као мјера средње вриједности користи проста геометријска средина.

Из елементарних индекса на нивоу производа се рачунају агрегатни индекси тј. индекс разреда, области, подподручја, подручја и укупан индекс, кориштењем Ласперове формуле за пондерисану аритметичку средину.

### Definition of Producer Price Index

*Producer Price Index is a short-term statistical indicator which shows the dynamics of industrial products price changes among enterprises.*

*Producer's selling price of industrial products is a price for which a producer sells his products to the regular customers on domestic market at maximum volume, franco loaded into the wagon (truck) at the producer's location.*

*This price includes reimbursement in case the producer realises it, and excludes commercial rebate and discount the seller gives to the buyer, as well as VAT and excise.*

### Coverage and classification

*Producer Prices of industrial products are collecting according to the representative list of products which in 2011 consists of 408 products. Each month 1034 prices are collected.*

*The most important products by industrial sections are covered.*

*Questionnaire for producer prices is submitted monthly by 283 chosen enterprises. These are the largest producers, that is, those that have the largest realisation by industrial sections.*

*Classification of industrial products is based on the Nomenclature of Industrial Products in BH 2005. (Official Gazette of BH, No.19/06 from 20.03.2006) which is based on PRODCOM list 2005.*

### Weights

*Weights used for calculating the Producer Price Index present relative participation of chosen products in the total value of industrial products production on domestic market.*

*Main source of data for weights calculation is the Annual Survey on Industrial Production IND-21 from 2006.*

*Scheme of weights is changed every five years, while each year weights are corrected for the growth in prices occurring during previous year.*

### Aggregation

*When calculating Producer Price Indices it is necessary to calculate elementary indices on the level of products (EPI), which represent ratios between current prices and the base price (December of the previous year); then simple geometric mean of these ratios.*

*From the elementary indices on the level of products we calculate aggregate indices, that is, indices of class, division, subsection, section, as well as the total index, using Laspeyres's formula for weighted arithmetic mean.*

9.3. ИНДЕКСИ ЦИЈЕНА ПРОИЗВОЂАЧА ИНДУСТРИЈСКИХ ПРОИЗВОДА (ПО МЈЕСЕЦИМА)  
PRODUCER PRICE INDICES OF INDUSTRIAL PRODUCTS (BY MONTHS)

Назив (по PRODCOM-у)	2010	VII 2011 Ø 2010	VIII 2011 Ø 2010	IX 2011 Ø 2010	Name (by PRODCOM)
УКУПНО	102,3	105,0	105,4	105,3	TOTAL
По намјени потрошње					By purpose of consumption
Енергија	103,4	104,0	104,8	105,0	Energy
Интермедијарни производи	103,0	105,5	105,4	105,2	Intermediate goods
Капитални производи	100,2	111,9	112,1	112,1	Capital goods
Трајни производи за широку потрошњу	101,3	99,7	99,7	99,7	Consumer durables
Нетрајни производи за широку потрошњу	99,1	104,6	105,1	105,0	Consumer non-durables
По подручјима и областима					By sections and divisions
C Вађење руда и камена	101,3	112,3	115,3	116,2	C Mining and quarrying
10 Вађење угља и лигнита; вађење тресета	101,5	117,7	121,9	123,0	10 Mining of coal and lignite; extraction of peat
13 Вађење руда метала	103,4	99,0	99,8	99,1	13 Mining of metal ores
14 Вађење осталих руда и камена	98,1	99,9	99,3	99,7	14 Other mining and quarrying
D Прерађивачка индустрија	101,8	106,0	106,3	106,0	D Manufacturing
15 Производња прехранбених производа и пића	100,4	110,7	110,9	109,5	15 Manufacture of food products and beverages
16 Производња дуванских производа	88,2	113,6	113,3	113,3	16 Manufacture of tobacco products
17 Производња текстила	100,0	101,8	101,4	101,8	17 Manufacture of textiles
18 Производња одјеће; дорада и бојење крзна	96,8	107,7	106,5	106,8	18 Manufacture of wearing apparel; dressing and dyeing of fur
19 Штављење и обрада коже; производња ковчега и торби, ручних торбица, седларских и ременарских производа и обуће	99,6	101,2	100,9	100,9	19 Tanning and dressing of leather; manufacture of luggage, handbags, saddlery, harness and footwear
20 Прерада дрвета и производа од дрвета и плуте, осим намјештаја; производња предмета од сламе и плетарских материјала	98,9	99,3	98,9	98,7	20 Manufacture of wood and of products of wood and cork, except furniture; manufacture of articles of straw and plaiting materials
21 Производња целулозе, папира, и производа од папира	103,5	102,0	101,6	103,3	21 Manufacture of pulp, paper and paper products
22 Издавачка и штампарска дјелатност; умножавање снимљених записа	101,2	100,4	100,4	100,4	22 Publishing, printing and reproduction of recorded media
23 Производња кокса, нафтних деривата и нуклеарног горива	101,6	108,1	108,1	108,4	23 Manufacture of coke, refined petroleum products and nuclear fuel
24 Производња хемикалија и хемијских производа	101,7	103,8	104,8	107,8	24 Manufacture of chemicals and chemical products
25 Производња производа од гуме и пластичних маса	99,7	104,4	104,1	104,7	25 Manufacture of rubber and plastic products
26 Производња осталих неметалних минералних производа	98,5	99,6	99,6	99,7	26 Manufacture of other non-metallic mineral products

9.3. ИНДЕКСИ ЦИЈЕНА ПРОИЗВОЂАЧА ИНДУСТРИЈСКИХ ПРОИЗВОДА (ПО МЈЕСЕЦИМА) (наставак)  
PRODUCER PRICE INDICES OF INDUSTRIAL PRODUCTS (BY MONTHS) (continued)

Назив (по PRODCOM-у)	2010	VII 2011 Ø 2010	VIII 2011 Ø 2010	IX 2011 Ø 2010	Name (by PRODCOM)
27 Производња базних метала	105,8	101,8	102,2	102,3	27 Manufacture of basic metals
28 Производња производа од метала, осим машина и уређаја	99,9	114,0	114,6	115,0	28 Manufacture of fabricated metal products, except machinery and equipment
29 Производња машина и уређаја, Д.Н.	97,9	102,1	102,1	102,3	29 Manufacture of machinery and equipment n.e.c.
30 Производња канцеларијских машина и рачунара (компјутера)	90,8	93,4	96,4	96,4	30 Manufacture of office machinery and computers
31 Производња електричних машина и апарата. Д.Н.	102,2	101,4	101,5	101,3	31 Manufacture of electrical machinery and apparatus n.e.c.
32 Производња радиотелевизијских и комуникационих апарата и опреме	100,0	100,0	100,0	100,0	32 Manufacture of radio, television and communication equipment and apparatus
33 Производња медицинских, прецизних и оптичких инструмената, сатова и часовника	96,5	100,3	100,3	100,3	33 Manufacture of medical, precision and optical instruments, watches and clocks
34 Производња моторних возила, приколица и полуприколица	100,0	100,0	100,0	100,0	34 Manufacture of motor vehicles, trailers and semi-trailers
35 Производња осталих саобраћајних средстава	161,7	103,9	103,9	104,1	35 Manufacture of other transport equipment
36 Производња намјештаја, остала прерађивачка индустрија, Д.Н.	101,5	99,8	99,8	99,8	36 Manufacture of furniture; manufacturing n.e.c.
37 Рециклажа	115,0	121,9	120,6	120,6	37 Recycling
E Производња и снабдјевање електричном енергијом, гасом и водом	103,8	100,7	100,7	100,7	E Electricity, gas and water supply
40 Производња и снабдјевање електричном енергијом, гасом, паром и топлим водом	103,8	100,7	100,7	100,7	40 Electricity, gas, steam and hot water supply

У септембру 2011. године у Републици Српској просјечна бруто плата по запосленом износила је 1 330 КМ, а просјечна нето плата по запосленом 807 КМ.

Посматрано по подручјима, просјечна нето плата се креће од 1 253 КМ у подручју Финансијско посредовање до 542 КМ у подручју Угоститељство.

Просјечна исплаћена нето плата у јулу 2011. године у односу на јун 2011. године мања је номинално за 0,7% а реално за 0,3%. У августу 2011. године у односу на јул 2011. године, просјечна исплаћена нето плата већа је номинално и реално за 0,2%. У септембру 2011. године у односу на август 2011. године просјечна исплаћена нето плата мања је номинално за 0,7% а реално за 0,9%.

У односу на просјечну нето плату исплаћену у 2010. години, просјечна нето плата исплаћена у јулу 2011. године, номинално је већа за 3,5% а реално за 0,5%. Просјечна исплаћена нето плата у августу 2011. године у односу на просјечну исплаћену нето плату у 2010. години номинално је већа за 3,7% а реално за 0,6%. Просјечна исплаћена нето плата у септембру 2011. године у односу на просјечну исплаћену нето плату у 2010. години већа је номинално за 3,0% а реално мања за 0,3%.

Подаци су добијени на основу Мјесечног извјештаја о запосленим и платама запослених (РАД-1). Приказане су просјечне мјесечне бруто и нето плате по запосленом и њихово номинално кретање изражено индексима. Просјечне плате су исказане у конвертибилним маркама, а израчунавају се тако што се укупно исплаћена маса плата дијели са бројем запослених на које се односе извршене исплате.

Код анализе података о платама, треба имати на уму да кашњење у исплатама плата отежава статистичко праћење кретања плата с обзиром да се ради о различитом броју исплата у појединим мјесецима као и исплатама за различите временске периоде.

Реални индекс просјечне нето плате представља однос између номиналног индекса просјечне нето плате и индекса потрошачких цијена.

**Плате запослених** обухватају исплате за рад у пуном, краћем од пуног и дужем од пуног радног времена (прековремени рад), накнаде плата за неизвршене а плаћене часове рада (годишњи одмор, државне празнике и нерадне дане утврђене законом, плаћено одсуство, одсутност за стручно усавршавање, застоје у раду без кривице запослених, за боловање које иде на терет послодавца), исплате за раније мјесеце извршене у току извјештајног мјесеца.

Плате запослених не обухватају остала лична примања као што су топли оброк, превоз, регрес, солидарна помоћ, једнократна новчана помоћ и сл. Не укључују се ни примања по уговору о повременим и привременим пословима, накнаде за ауторска дјела, отпремнине и јубиларне награде, те остале бенефиције запослених. Такође, плата не обухвата накнаде за боловање које не иду на терет послодавца.

*The average gross wage by employee in September 2011, in Republika Srpska, was 1 330 KM, and the average net wage by employee was 807 KM.*

*Considering sections, the average net wage varied from 1 253 KM in the Financial intermediation to 542 KM in the Hotels and restaurants.*

*The average paid net wage in July 2011, compared to June 2011, nominally was lower 0,7% and really 0,3%. In August 2011, compared to July 2011, the average paid net wage was nominally and really higher 0,2%. Compared to the previous month, the average net wage paid in September 2011, was nominally lower 0.7% and really 0.9%.*

*In relation to the average net wage paid in 2010, the average net wage paid in July 2011 was nominally higher 3,5% and really 0,5%. The average net wage paid in August 2011, compared to the average net wage paid in 2010, was nominally higher 3,7% and really 0,6%. The average net wage paid in September 2011, compared to the average net wage paid in 2010, was nominally higher 3,0% and really lower 0,3%.*

*Data are obtained on the basis of the Monthly statistical report on employees and their wages (RAD-1). Monthly averages of gross and net wages per employee are presented, as well as their nominal growth expressed in indices. Average wages are expressed in KM, and they present the quotient between total paid wages and number of paid employees on which the wages are considered.*

*In the wage data analyzing, it should be taken in consideration that a delay in receiving wages makes difficulties in statistical observation of wage movements, considering a different number of payments in particular month, as well as payments for different time periods.*

*The real index of average net wage is a ratio between nominal index of average net wage and consumers' price index.*

**Wages of employees** cover salaries for work in full time, part time and overtime work, payments for paid but not worked hours (annual leave, national holidays, paid leave, paid leave for vocational training, interruptions without employees fault, sick-leave paid by employer, etc.), payments for previous months executed during the reporting month.

Other personal payments like remuneration for meal, transport to/from work place, bonus for annual vacation, solidarity help and one-off financial aid are not covered. Also, wages do not include payments for work on the contractual basis, author contract, retirement bonus, jubilee rewards and other remunerations of employees. Wages also do not include payments for sick-leave that are not paid by employer.

ПОДРУЧЈА / SECTIONS

Пољопривреда, лов и шумарство	<b>A</b>	<i>Agriculture, hunting and forestry</i>
Рибарство	<b>B</b>	<i>Fishing</i>
Вађење руде и камена	<b>C</b>	<i>Mining and quarrying</i>
Прерађивачка индустрија	<b>D</b>	<i>Manufacturing</i>
Производња и снабдијевање електричном енергијом, гасом и водом	<b>E</b>	<i>Electricity, gas and water supply</i>
Грађевинарство	<b>F</b>	<i>Construction</i>
Трговина на велико и трговина на мало, оправка моторних возила, мотоцикала и предмета за личну употребу и домаћинство	<b>G</b>	<i>Wholesale and retail trade, repair of motor vehicles, motorcycles and personal and household goods</i>
Угоститељство	<b>H</b>	<i>Hotels and restaurants</i>
Саобраћај, складиштење и комуникације	<b>I</b>	<i>Transport, storage and communication</i>
Финансијско посредовање	<b>J</b>	<i>Financial intermediation</i>
Пословање некретнинама, изнајмљивање и пословне дјелатности	<b>K</b>	<i>Real estate, renting and business activities</i>
Државна управа и одбрана, обавезно социјално осигурање	<b>L</b>	<i>Public administration and defense, compulsory social security</i>
Образовање	<b>M</b>	<i>Education</i>
Здравствени и социјални рад	<b>N</b>	<i>Health and social work</i>
Остале јавне, комуналне, друштвене, социјалне и личне услужне дјелатности	<b>O</b>	<i>Other community, social and personal service activities</i>

10.1. ПРОСЈЕЧНЕ БРУТО ПЛАТЕ ПО ЗАПОСЛЕНОМ  
AVERAGE GROSS WAGES BY EMPLOYEE

KM

	Укупно <i>Total</i>	Подручја <i>Sections</i>																
		A	B	C	D	E	F	G	H	I	J	K	L	M	N	O		
2010																		2010
октобар	1 194	912	996	1 446	842	1 438	878	906	794	1 199	1 867	960	1 608	1 284	1 564	937		October
новембар	1 213	909	928	1 484	846	1 453	881	899	801	1 203	1 864	930	1 628	1 368	1 558	938		November
децембар	1 226	906	969	1 451	856	1 454	869	908	808	1 209	1 893	957	1 650	1 374	1 567	950		December
2011																		2011
јануар	1 225	933	1 013	1 488	838	1 455	906	913	812	1 143	1 952	951	1 629	1 302	1 610	960		January
фебруар	1 316	975	896	1 736	889	1 635	974	972	942	1 054	1 974	1 044	1 792	1 441	1 699	1 006		February
март	1 328	956	835	1 576	901	1 540	931	994	905	1 432	2 071	1 065	1 790	1 474	1 666	1 014		March
април	1 325	985	949	1 537	917	1 548	939	995	885	1 409	2 200	1 066	1 757	1 426	1 702	1 025		April
мај	1 346	992	979	1 702	904	1 598	978	1 007	914	1 312	2 021	1 050	1 780	1 490	1 695	1 036		May
јун	1 347	994	1 064	1 747	921	1 583	975	995	904	1 290	2 060	1 070	1 792	1 495	1 721	1 052		June
јул	1 337	988	1 147	1 583	935	1 552	982	983	905	1 293	2 075	1 066	1 806	1 485	1 705	1 037		July
август	1 339	973	1 134	1 649	919	1 588	960	997	892	1 295	2 102	1 041	1 776	1 477	1 685	1 028		August
септембар	1 330	1 039	1 019	1 592	893	1 556	986	1 007	893	1 292	2 072	1 013	1 779	1 476	1 721	1 029		September

10.2. ПРОСЈЕЧНЕ НЕТО ПЛАТЕ ПО ЗАПОСЛЕНОМ  
AVERAGE NET WAGES BY EMPLOYEE

KM

	Укупно Total	Подручја Sections															
		A	B	C	D	E	F	G	H	I	J	K	L	M	N	O	
2010																	2010
октобар	779	592	656	945	557	934	580	598	528	784	1 213	630	1 030	837	1 018	623	October
новембар	791	590	613	969	559	942	582	594	531	784	1 212	612	1 041	891	1 015	619	November
децембар	798	588	639	957	565	944	573	600	537	788	1 230	629	1 055	894	1 019	626	December
2011																	2011
јануар	798	613	667	971	553	942	593	603	540	747	1 268	623	1 042	848	1 049	630	January
фебруар	804	598	545	1 062	559	986	600	602	574	655	1 202	638	1 074	882	1 031	617	February
март	807	578	508	957	567	927	566	607	550	871	1 255	645	1 064	893	1 008	617	March
април	803	595	576	929	576	933	568	598	537	858	1 326	643	1 045	859	1 033	621	April
мај	816	595	594	1 029	569	961	592	603	555	802	1 225	634	1 061	898	1 026	626	May
јун	817	599	648	1 057	578	954	591	604	547	789	1 247	645	1 068	901	1 042	636	June
јул	811	596	700	958	588	935	595	596	549	791	1 258	643	1 078	895	1 032	627	July
август	813	586	688	992	580	963	582	609	543	792	1 272	628	1 057	891	1 021	622	August
септембар	807	625	620	966	564	939	595	610	542	790	1 253	612	1 060	890	1 042	627	September

10.3. НОМИНАЛНИ ЛАНЧАНИ ИНДЕКСИ БРУТО ПЛАТА ПО ЗАПОСЛЕНОМ  
NOMINAL CHAIN INDICES OF GROSS WAGES BY EMPLOYEEпретходни мјесец=100  
previous month=100

	Укупно Total	Подручја Sections															
		A	B	C	D	E	F	G	H	I	J	K	L	M	N	O	
2010																	2010
октобар	98	99	103	102	100	102	100	101	101	102	99	102	97	93	100	100	October
новембар	102	100	93	103	101	101	100	99	101	100	100	97	101	107	100	100	November
децембар	101	100	104	98	101	100	99	101	101	101	102	103	101	100	101	101	December
2011																	2011
јануар	100	103	105	103	98	100	104	101	100	95	103	99	99	95	103	101	January
фебруар	107	105	88	117	106	112	108	106	116	92	101	110	110	111	106	105	February
март	101	98	93	91	101	94	96	102	96	136	105	102	100	102	98	101	March
април	100	103	114	98	102	101	101	100	98	99	106	100	98	97	102	101	April
мај	102	101	103	111	99	103	104	101	103	93	92	98	101	104	100	101	May
јун	100	100	109	103	102	99	100	99	99	98	102	102	101	100	102	102	June
јул	99	99	108	91	102	98	101	99	100	100	101	100	101	99	99	99	July
август	100	98	99	104	98	102	98	101	99	100	101	98	98	99	99	99	August
септембар	99	107	90	97	97	98	103	101	100	100	99	97	100	100	102	100	September

10.4. НОМИНАЛНИ ЛАНЧАНИ ИНДЕКСИ НЕТО ПЛАТА ПО ЗАПОСЛЕНОМ  
 NOMINAL CHAIN INDICES OF NET WAGES BY EMPLOYEE

 претходни мјесец=100  
 previous month=100

	Укупно Total	Подручја Sections															
		A	B	C	D	E	F	G	H	I	J	K	L	M	N	O	
2010																	2010
октобар	98	99	102	102	100	103	100	101	101	102	99	102	98	93	100	101	October
новембар	102	100	93	103	101	101	100	100	101	100	100	97	101	107	100	100	November
децембар	101	100	104	99	101	100	99	101	101	101	102	103	101	100	100	101	December
2011																	2011
јануар	100	104	104	101	98	100	104	101	101	95	103	99	99	95	103	101	January
фебруар	101	98	82	109	101	105	101	100	106	88	95	102	103	104	98	98	February
март	100	97	93	90	101	94	94	101	96	133	104	101	99	101	98	100	March
април	100	103	114	97	102	101	100	99	98	99	106	100	98	96	102	101	April
мај	102	100	103	111	99	103	104	101	103	94	92	99	102	105	99	101	May
јун	100	101	109	103	102	99	100	100	98	98	102	102	101	100	102	102	June
јул	99	100	108	91	102	98	101	99	100	100	101	100	101	99	99	99	July
август	100	98	98	104	99	103	98	102	99	100	101	98	98	100	99	99	August
септембар	99	107	90	97	97	98	102	100	100	100	99	97	100	100	102	101	September

 10.5. НОМИНАЛНИ ИНДЕКСИ НЕТО ПЛАТА ПО ЗАПОСЛЕНОМ  
 NOMINAL INDICES OF NET WAGES BY EMPLOYEE

∅2010=100

	Укупно Total	Подручја Sections															
		A	B	C	D	E	F	G	H	I	J	K	L	M	N	O	
2010																	2010
октобар	99	102	104	100	101	102	105	102	99	101	99	102	98	95	100	101	October
новембар	101	101	97	103	101	102	105	102	100	101	99	99	100	101	100	101	November
децембар	102	101	101	101	103	103	103	103	101	102	101	102	101	101	100	102	December
2011																	2011
јануар	102	105	106	103	100	102	107	103	102	97	104	101	100	96	103	102	January
фебруар	103	103	86	112	101	107	108	103	108	85	98	103	103	100	101	100	February
март	103	99	81	101	103	101	102	104	104	113	103	104	102	101	99	100	March
април	102	102	91	98	104	101	102	102	101	111	109	104	100	97	101	101	April
мај	104	102	94	109	103	104	107	103	105	104	100	103	101	102	101	102	May
јун	104	103	103	112	105	104	107	103	103	102	102	104	102	102	102	103	June
јул	104	102	111	101	107	102	107	102	103	102	103	104	103	101	101	102	July
август	104	101	109	105	105	105	105	104	102	102	104	102	101	101	100	101	August
септембар	103	107	98	102	102	102	107	104	102	102	103	99	101	101	102	102	September

10.6. РЕАЛНИ ИНДЕКСИ НЕТО ПЛАТА ПО ЗАПОСЛЕНОМ  
REAL INDICES OF NET WAGES BY EMPLOYEE

∅2010=100

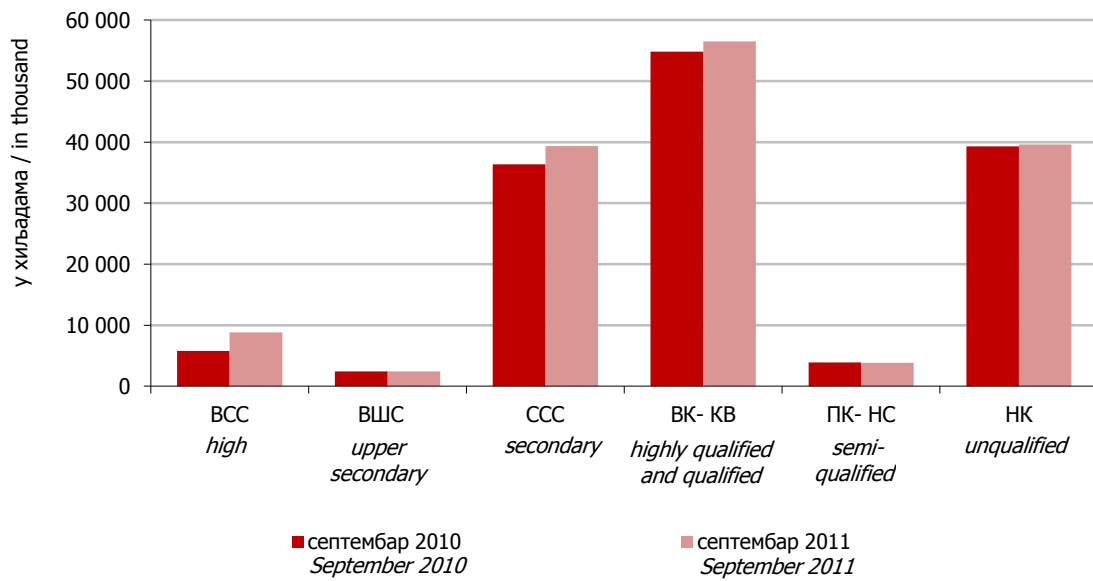
	Укупно Total	Подручја Sections															
		A	B	C	D	E	F	G	H	I	J	K	L	M	N	O	
2010																	2010
октобар	99	99	100	101	104	102	99	101	99	101	98	94	99	101	99	100	October
новембар	100	102	101	102	104	101	99	101	98	98	99	100	99	100	102	101	November
децембар	100	100	101	101	102	101	99	100	99	100	99	99	98	100	100	101	December
2011																	2011
јануар	99	102	103	100	97	99	104	100	99	94	101	98	97	93	100	99	January
фебруар	99	99	83	108	98	103	104	99	104	82	95	99	99	96	98	97	February
март	98	95	77	97	98	96	98	99	99	108	98	100	97	97	95	96	March
април	99	98	88	95	101	98	99	98	97	107	105	100	96	94	98	97	April
мај	100	98	90	105	99	100	103	99	100	100	96	98	97	97	97	98	May
јун	101	99	99	108	101	100	103	100	99	99	99	101	99	99	99	100	June
јул	101	99	108	99	104	99	104	99	100	99	100	101	100	98	98	99	July
август	101	98	106	102	102	102	102	101	99	99	101	98	98	98	97	98	August
септембар	100	104	95	99	99	99	104	101	99	99	99	96	98	97	99	99	September

10.7. ЛИЦА КОЈА ТРАЖЕ ЗАПОСЛЕЊЕ<sup>1)</sup>  
PERSONS LOOKING FOR EMPLOYMENT<sup>1)</sup>

	Укупно Total	Жене Women	Према степену стручног образовања According to the level of educational attainment						
			BCC high	BШС upper secondary	ССС secondary	ВК – КВ highly qualified and qualified	ПК – НС semi- qualified		НК unqualified
2010									2010
октобар	142 388	67 699	5 836	2 394	36 459	54 712	3 895	39 092	October
новембар	143 266	68 113	6 061	2 410	36 768	54 946	3 875	39 206	November
децембар	145 620	68 697	6 265	2 447	37 397	55 995	3 910	39 606	December
2011									2011
јануар	147 912	69 342	6 451	2 462	37 974	56 951	3 964	40 110	January
фебруар	149 459	69 993	6 515	2 488	38 472	57 669	3 962	40 353	February
март	151 076	71 189	6 660	2 472	39 080	58 215	3 962	40 687	March
април	150 911	71 410	6 879	2 494	39 142	57 995	3953	40 448	April
мај	149 573	71 034	6 973	2 465	38 713	57 360	3934	40 128	May
јун	149 110	70 931	7 185	2 449	38 782	56 915	3 901	39 878	June
јул	149 573	71 489	8 081	2 461	38 876	56 594	3 868	39 693	July
август	149 765	71 726	8 562	2 455	38 929	56 401	3 854	39 564	August
септембар	150 669	72 167	8 852	2 446	39 374	56 518	3 840	39 639	September

<sup>1)</sup> Извор података: Завод за запошљавање Републике Српске  
Source of data: Employment Office of Republika Srpska





Графикон 9. Лица која траже запослење према степену стручног образовања  
Graph 9. Persons looking for employment according to the level of educational attainment

11.1. КОРИСНИЦИ ПЕНЗИЈА ПО ВРСТАМА  
BENEFICIARIES OF PENSIONS BY SORT

	Укупно <i>Total</i>	Инвалидске <i>Disability</i>	Старосне <i>Old – age</i>	Породичне <i>Survivors</i>	
2010					2010
октобар	197 450	37 493	90 005	69 952	October
новембар	198 760	37 491	90 199	71 070	November
децембар	199 257	37 493	90 373	71 391	December
2011					2011
јануар	198 642	37 310	90 144	71 188	January
фебруар	198 954	37 374	90 226	71 354	February
март	199 517	37 472	90 423	71 622	March
април	199 726	37 474	90 549	71 703	April
мај	199 951	37 468	90 711	71 772	May
јун	200 425	37 557	91 002	71 866	June
јул	200 613	37 568	91 177	71 868	July
август	200 936	37 593	91 422	71 921	August
септембар	200 345	37 561	91 592	71 192	September

11.2. ПРОСЈЕЧНЕ ПЕНЗИЈЕ ПО ВРСТАМА  
AVERAGE PENSIONS BY SORT

KM

	Укупно <i>Total</i>	Инвалидске <i>Disability</i>	Старосне <i>Old – age</i>	Породичне <i>Survivors</i>	
2010					2010
октобар	320,31	301,51	374,60	260,53	October
новембар	320,22	301,67	374,48	261,16	November
децембар	320,24	301,91	374,32	261,42	December
2011					2011
јануар	320,44	302,27	374,27	261,79	January
фебруар	320,42	302,40	374,17	261,89	February
март	320,33	302,55	373,99	261,90	March
април	320,38	302,73	373,92	261,99	April
мај	320,42	302,92	373,83	262,06	May
јун	320,47	303,01	373,70	262,17	June
јул	320,55	303,03	373,75	262,22	July
август	320,61	303,11	373,69	262,29	August
септембар	320,80	303,15	373,62	262,17	September

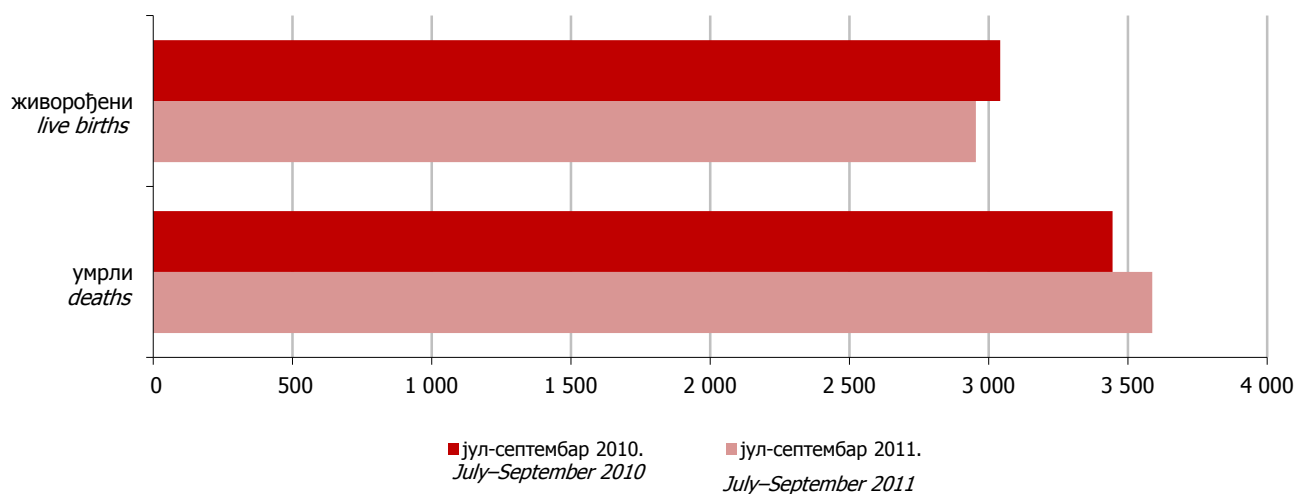
<sup>1)</sup> Извор података: Фонд пензијског и инвалидског осигурања  
Source of data: Public Fund of Pension and Disability Insurance

11.1. РОЂЕЊА, УМИРАЊА, СКЛОПЉЕНИ И РАЗВЕДЕНИ БРАКОВИ (ПРВИ РЕЗУЛТАТИ ПРЕМА РЕГИСТРАЦИЈИ)  
BIRTHS, DEATHS, MARRIAGES AND DIVORCES (FIRST RESULTS ACCORDING TO THE REGISTRATION)

	Рођени <i>Births</i>				Умрли <i>Deaths</i>				Склоп- љени бракови <i>Marriages</i>	Разве- дени бракови <i>Divorces</i>	
	живорођени <i>live births</i>			мртво- рођени <i>still births</i>	укупно <i>total</i>			од тога одојчад <i>infants</i>			
	укупно <i>total</i>	мушки <i>male</i>	женски <i>female</i>		укупно <i>total</i>	мушки <i>male</i>	женски <i>female</i>				
2010											
октобар	946	490	456	1	1 091	560	531	2	665	48 <sup>1</sup>	2010 <i>October</i>
новембар	915	468	447	2	1 233	661	572	2	454	54 <sup>1</sup>	2010 <i>November</i>
децембар	903	457	446	1	1 307	703	604	3	371	72 <sup>1</sup>	2010 <i>December</i>
2011											
јануар	865	445	420	3	1 204	618	586	-	358	23 <sup>1</sup>	2011 <i>January</i>
фебруар	739	383	356	2	1 399	724	675	-	333	93	2011 <i>February</i>
март	868	454	414	1	1 405	710	695	-	401	80	2011 <i>March</i>
април	791	395	396	-	1 304	683	621	2	453	69 <sup>1</sup>	2011 <i>April</i>
мај	854	448	406	-	1 346	687	659	5	615	81	2011 <i>May</i>
јун	914	480	434	1	1 207	628	579	-	582	75	2011 <i>June</i>
јул	935	492	443	2	1 176	610	566	5	884	57	2011 <i>July</i>
август	1 090	584	506	4	1 295	683	612	1	810	28	2011 <i>August</i>
септембар	929	493	436	2	1 116	606	510	7	801	86 <sup>1</sup>	2011 <i>September</i>

\* непоуздан податак/*unreliable data*

<sup>1</sup> без података о разведеним браковима из Основног суда Бања Лука/*no data on divorces in the Banja Luka Basic Court*



Графикон 10. Живорођени и умрли  
*Graph 10. Live births and deaths*

**Начелник Одјелњења за израду публикационих  
база података и статистичких публикација**  
Владан Сибиновић

***Head of Division for Creation of Publication  
Data Bases and Statistical Publications***  
*Vladan Sibinović*

**Дизајн и превод**  
Владан Сибиновић

***Design and translation***  
*Vladan Sibinović*

**Редакциони одбор**  
Јелена Ђокић, Милка Михолчић, Нада Јаковљевић,  
Биљана Ђукић, Богдана Радић

***Redactional Board***  
*Jelena Đokić, Milka Miholjčić, Nada Jakovljević,  
Biljana Đukić, Bogdana Radić*

**Одговара**  
Др Радмила Чичковић, директор

***Person responsible***  
*Dr Radmila Čičković, Director General*

---

Издаје Републички завод за статистику, Република Српска, Бања  
Лука, Вељка Млађеновића 12д - Тел. +387 51 332 700 –  
Др Радмила Чичковић, директор - Тираж 30 – Излази тромјесечно  
- Преглед је објављен и на Интернету на адреси: [www.rzs.rs.ba](http://www.rzs.rs.ba) -  
E-mail: [stat@rzs.rs.ba](mailto:stat@rzs.rs.ba) - **Приликом коришћења података  
обавезно навести извор**

---

*Published by Republika Srpska Institute of Statistics, Banja Luka,  
Veljka Mladenovića 12d - Tel. +387 51 332 700 - Dr Radmila  
Čičković, Director General - Total print run copies 30 - Quarterly  
periodicity – Review is available on the Internet at: [www.rzs.rs.ba](http://www.rzs.rs.ba) - E-  
mail: [stat@rzs.rs.ba](mailto:stat@rzs.rs.ba) - **These data can be used provided the  
source is acknowledged***