

РЕПУБЛИКА СРПСКА
РЕПУБЛИЧКИ ЗАВОД ЗА СТАТИСТИКУ
REPUBLIKA SRPSKA
INSTITUTE OF STATISTICS

ТРОМЈЕСЕЧНИ СТАТИСТИЧКИ ПРЕГЛЕД
QUARTERLY STATISTICAL REVIEW

2011
I

БАЊА ЛУКА, ЈУН 2011.
BANJA LUKA, JUNE 2011

Статистика индустрије и рударства / *Industry and mining statistics*

Мирјана Бандур
mirjana.bandur@rzs.rs.ba

Статистика шумарства / *Forestry statistics*

Синиша Ћеркета
sinisa.cerketa@rzs.rs.ba

Статистика пољопривреде / *Agriculture statistics*

Лазо Шегрт
lazo.segrt@rzs.rs.ba

Статистика грађевинарства / *Construction statistics*

Желимир Радишић
zelimir.radisic@rzs.rs.ba

Статистика саобраћаја, складиштења и комуникација / *Transport, storage and communications statistics*

Тања Мирнић
tanja.mirnic@rzs.rs.ba

Статистика унутрашње трговине / *Domestic trade statistics*

Радмила Лазендић
radmila.lazentic@rzs.rs.ba

Статистика спољне трговине / *External trade statistics*

Сања Стојчевић
sanja.stojcevic@rzs.rs.ba

Статистика угоститељства и туризма / *Hotels and Restaurants, Tourism statistics*

Мирослав Илић
miroslav.ilic@rzs.rs.ba

Статистика цијена / *Price statistics*

Биљана Тешић
biljana.tesic@rzs.rs.ba

Јасминка Милић
jasminka.milic@rzs.rs.ba

Статистика рада / *Labour statistics statistics*

Владимир Копривица
vladimir.koprivica@rzs.rs.ba

Статистика пензијског и инвалидског осигурања / *Pension and Disability Insurance statistics*

Владимир Копривица
vladimir.koprivica@rzs.rs.ba

Статистика станивништва / *Population statistics*

Деан Аржина
dean.arezina@rzs.rs.ba

САДРЖАЈ CONTENTS

Страна
Page

УВОД <i>INTRODUCTION</i>	5
СТАТИСТИЧКИ ЗНАЦИ <i>STATISTICAL SYMBOLS</i>	5
ОСНОВНИ ПОДАЦИ О РЕПУБЛИЦИ СРПСКОЈ <i>BASIC DATA ON REPUBLIKA SRPSKA</i>	6
1. ИНДУСТРИЈА И РУДАРСТВО <i>INDUSTRY AND MINING</i>	8
1.1. Индекси индустријске производње <i>Indices of industrial production</i>	10
1.2. Индекси индустријске производње по намјени <i>Indices of industrial production by purpose</i>	11
1.3. Индекси запослених у индустрији <i>Indices of employees in industry</i>	12
2. ШУМАРСТВО <i>FORESTRY</i>	15
2.1. Производња шумских сортимената <i>Manufacture of forest assortments</i>	15
2.2. Продаја шумских сортимената <i>Sale of forest assortments</i>	16
2.3. Залихе шумских сортимената <i>Stocks of forest assortments</i>	16
3. ПОЉОПРИВРЕДА <i>AGRICULTURE</i>	17
3.1. Клање стоке и живине <i>Slaughter of livestock and poultry</i>	17
4. ГРАЂЕВИНАРСТВО <i>CONSTRUCTION</i>	19
4.1. Грађевинска активност <i>Construction activity</i>	20
5. САОБРАЋАЈ, СКЛАДИШТЕЊЕ И КОМУНИКАЦИЈЕ <i>TRANSPORT, STORAGE AND COMMUNICATIONS</i>	21
5.1. Жељезнички саобраћај <i>Railway transport</i>	22
5.2. Друмски и градски саобраћај <i>Road and municipal transport</i>	22
5.3. Поштанско – телеграфско – телефонски саобраћај <i>Post and Telecommunication services</i>	23
6. УНУТРАШЊА ТРГОВИНА <i>DOMESTIC TRADE</i>	24
6.1. Промет и индекси по гранама трговинске дјелатности <i>Turnover and indices by subclasses of trading activities</i>	25
6.2. Структура и индекси по робним групама <i>Structure and indices by commodity groups</i>	26
7. СПОЉНА ТРГОВИНА <i>FOREIGN TRADE</i>	27
7.1. Робни промет Републике Српске са иностранством – извоз <i>Foreign trade of Republika Srpska – export</i>	28
7.2. Робни промет Републике Српске са иностранством – увоз <i>Foreign trade of Republika Srpska – import</i>	28
7.3. Структура робног промета Републике Српске са иностранством <i>Structure of foreign trade of Republika Srpska</i>	29

САДРЖАЈ
CONTENTS

Страна
Page

7.4. Структура увоза и извоза према секторима Стандардне међународне трговинске класификације у хиљадама КМ <i>Structure of export and import according to Standard International Trade Classification in thousand KM</i>	29
7.5. Структура извоза и увоза према Класификацији дјелатности у хиљадама КМ <i>Structure of import and export according to Classification of activities in thousand KM</i>	30
8. УГОСТИТЕЉСТВО И ТУРИЗАМ <i>HOTELS AND RESTAURANTS, TOURISM</i>	31
8.1. Број долазака <i>Number of tourist arrivals</i>	32
8.2. Број ноћења <i>Number of tourist nights</i>	32
8.3. Промет у угоститељству по мјесецима <i>Turnover in hotels and restaurants by month</i>	33
8.4. Промет у угоститељству по групама услуга <i>Turnover in hotels and restaurants by type of services</i>	34
9. ЦИЈЕНЕ <i>PRICES</i>	35
9.1. Индекси потрошачких цијена (Ø2005=100) <i>Consumer Price Indices (Ø2005=100)</i>	37
9.2. Индекси цијена произвођача индустријских производа (Ø2010=100 ¹⁾) <i>Producer price indices of industrial products(Ø2010=100¹⁾)</i>	39
10. СТАТИСТИКА РАДА <i>LABOUR STATISTICS</i>	44
10.1. Просјечне бруто плате по запосленом <i>Average gross wages by employee</i>	45
10.2. Просјечне нето плате по запосленом <i>Average net wages by employee</i>	46
10.3. Номинални ланчани индекси бруто плата по запосленом <i>Nominal chain indices of gross wages by employee</i>	46
10.4. Номинални ланчани нето плата по запосленом <i>Nominal chain indices of net wages by employee</i>	47
10.5. Номинални индекси нето плата по запосленом <i>Nominal indices of net wages by employee</i>	47
10.6. Реални индекси нето плата по запосленом <i>Real indices of net wages by employee</i>	48
10.7. Лица која траже запослење <i>Persons looking for employment</i>	48
11. ПЕНЗИЈСКО И ИНВАЛИДСКО ОСИГУРАЊЕ <i>PENSION AND DISABILITY INSURANCE</i>	50
11.1. Корисници пензија по врстама <i>Beneficiaries of pensions by sort</i>	50
11.2. Просјечне пензије по врстама <i>Average pensions by sort</i>	50
12. СТАНОВНИШТВО <i>POPULATION</i>	51
12.1. Рођења, умирања, склопљени и разведени бракови <i>Births, deaths, marriages and divorces</i>	51

УВОД

Тромјесечни статистички преглед је основна статистичка публикација Републичког завода за статистику која на свеобухватан и систематичан начин приказује службене статистичке податке који се прикупљају према Статистичком програму.

Објављују се подаци, по правилу са мјесечном периодиком, за претходну и текућу годину по мјесецима. Годишња серија обухвата двије посљедње узастопне године.

Мјесечни подаци за текућу годину су претходни подаци тако да се могу појавити накнадне исправке.

У Класификацији дјелатности највиши класификациони ниво је подручје, по коме су исказане просјечне плате. Индекси индустријске производње су исказани по областима, односно према нижем класификационом нивоу у односу на подручје.

Изражавамо захвалност свим сарадницима који су учествовали у прикупљању, контроли, обради и публикавању овог Прегледа.

Републички завод за статистику ће бити захвалан на свим примједбама и сугестијама које би допринијеле побољшању публикације.

INTRODUCTION

Quarterly Statistical Review is a basic statistical publication of Republika Srpska Institute of Statistics, presenting official statistical data, collected according to the Statistical Programme.

Data are published, on the monthly basis, for both previous and current year, by month. Yearly data series covers two last consecutive years.

Monthly data for the current year are previous data, therefore, additional correction could be made.

The highest level in the Classification of Activities is a section, used for presentation of average wages. Indices of industrial production are presented by divisions, which are, in the classification hierarchy, a lower level compared to a section.

We are thankful to all of our staff participating in data collecting, controlling, processing and publishing of this Review.

Republika Srpska Institute of Statistics will highly appreciate any remarks and suggestions that could improve this publication.

СТАТИСТИЧКИ ЗНАЦИ

- нема појаве
- ... не располаже се податком
- o податак је мањи од 0,5 од дате јединице мјере
- () непотпун, недовољно провјерен или процијењен податак
- * исправљен податак
- ∅ просјек
- 1) знак за напомену

STATISTICAL SYMBOLS

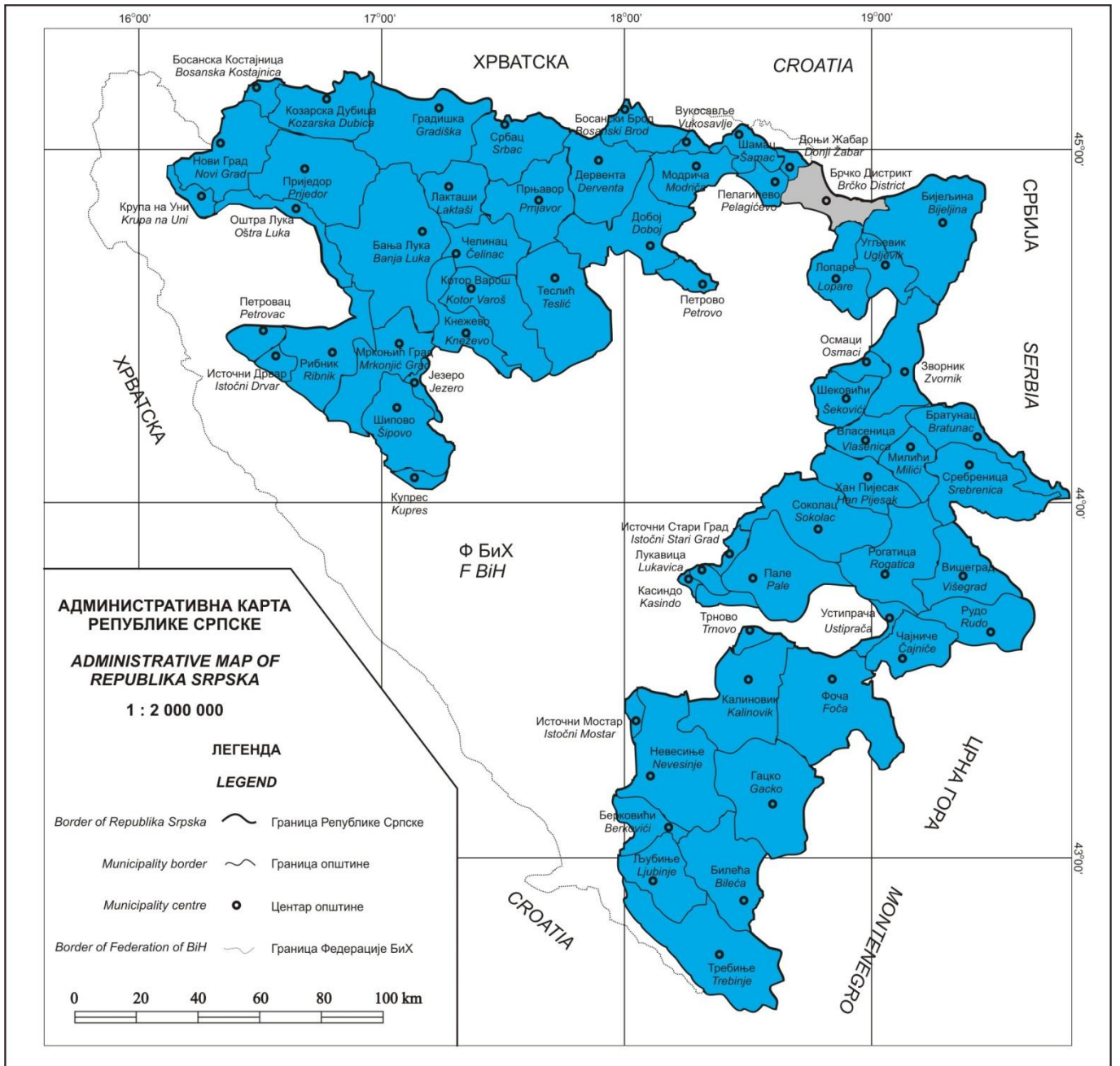
- no appearance
- ... data not available
- o value is less than 0.5 of the unit of measure being given
- () incomplete, not enough adjusted or estimated data
- * corrected data
- ∅ average
- 1) note sign

ОСНОВНИ ПОДАЦИ О РЕПУБЛИЦИ СРПСКОЈ
BASIC DATA ON REPUBLIKA SRPSKA

ПОВРШИНА (према Дејтонском споразуму) <i>AREA (according to the Dayton peace agreement)</i>	24 857,2 km ²
СТАНОВНИШТВО <i>POPULATION</i>	
процјена за 2006. годину <i>estimation for year 2006</i>	1 443 709
процјена за 2007. годину <i>estimation for year 2007</i>	1 439 673
процјена за 2008. годину <i>estimation for year 2008</i>	1 437 477
процјена за 2009. годину <i>estimation for year 2009</i>	1 435 179
процјена за 2010. годину <i>estimation for year 2010</i>	1 433 038
БРОЈ СТАНОВНИКА НА 1 km ² <i>POPULATION PER 1 km²</i>	57,9
БРОЈ НАСЕЉА <i>NUMBER OF SETTLEMENTS</i>	2 745 ²⁾
БРУТО ДОМАЋИ ПРОИЗВОД ЗА 2005. ГОДИНУ - концепт SNA <i>GROSS DOMESTIC PRODUCT, YEAR 2005 (SNA CONCEPT)</i>	5 762 962 000 KM
БРУТО ДОМАЋИ ПРОИЗВОД ЗА 2006. ГОДИНУ - концепт SNA <i>GROSS DOMESTIC PRODUCT, YEAR 2006 (SNA CONCEPT)</i>	6 543 726 000 KM
БРУТО ДОМАЋИ ПРОИЗВОД ЗА 2007. ГОДИНУ - концепт SNA <i>GROSS DOMESTIC PRODUCT, YEAR 2007 (SNA CONCEPT)</i>	7 350 985 000 KM
БРУТО ДОМАЋИ ПРОИЗВОД ЗА 2008. ГОДИНУ - концепт SNA <i>GROSS DOMESTIC PRODUCT, YEAR 2008 (SNA CONCEPT)</i>	8 489 287 000 KM
БРУТО ДОМАЋИ ПРОИЗВОД ЗА 2009. ГОДИНУ - концепт SNA <i>GROSS DOMESTIC PRODUCT, YEAR 2009 (SNA CONCEPT)</i>	8 222 974 000 KM

¹⁾ Процјена броја становника је ревидирана на основу података виталне статистике од 2002. године.
Estimated number of population was revised on the basis of Vital statistics data from year 2002.

²⁾ Број насеља усаглашен на основу базе статистичких кругова преузетих од Републичке управе за геодетске и имовинско – правне послове
Number of settlements in accordance with the data base of statistical areas taken from the Republic Administration for Geodetic and Property – Legal Affairs



Индустриска производња остварена у периоду јануар – март 2011. године у односу на исти период 2010. године већа је за 4,6%. Од укупно 27 индустријских области, 19 индустријских области је остварило раст индустријске производње. На укупан раст индустријске производње највише је утицао пораст производње у подручју Вађења руда и камена (С), пораст производње у 20. области – прерада и производи од дрвета, пораст производње металних производа, осим машина (област 28), производње коже и предмета од коже и обуће (област 19) и производње кокса и деривата нафте (област 23).

Посматрано по економској намјени индустријских производа у периоду јануар – март 2011. године у односу на исти период 2010. године производња трајних производа већа је за 37,6%, капиталних производа за 10,4%, интермедијарних производа (осим енергије) за 10,2%, нетрајних производа за 2,7% и производња енергије за 1,2%.

Индустриска производња остварена у марту 2011. године у односу на фебруар 2011. године већа је за 19,8%, у односу на просјечну мјесечну производњу у 2010. години већа је за 6,9% и у односу на исти мјесец 2010. године за 3,6%.

Подаци дати у овом Билтену добијени су на основу Мјесечног извјештаја индустрије (ИНД-1). Извјештај ИНД-1 подноси у узорак изабрана предузећа чија је претежна дјелатност по Класификацији дјелатности (КД) разврстана у подручја: вађење руда и камена, прерађивачка индустрија и производња и снабдијевање електричном енергијом, гасом и водом. Узорком су обухваћене и индустријске јединице неиндустријских предузећа.

Индустриска производња обухвата готову производњу у натуралном облику, без обзира да ли се тај производ у цјелини или дјелимично даље прерађује у предузећу или се као финални производ испоручује изван предузећа. У готову производњу не укључује се недовршена производња, све док у процесу производње не достигне фазу која је у Номенклатури исказана као посебан производ са одређеном шифром и називом.

Индекс индустријске производње показује резултате цјелокупне индустријске дјелатности. Истовремено, обрачун индекса индустријске производње представља уопштавање и агрегирање великог броја података о појединим производима. Индекс индустријске производње показује сумарне резултате активности по областима и цијеле индустрије.

Методологија која се примјењује за израчунавање индекса индустријске производње је заснована на препорукама Статистичке канцеларије ЕУ које се односе на краткорочне статистике.

Индекси индустријске производње израчунавају се коришћењем Laspeyres-ове формуле, те базних цијена и пондера у чијој је основи додана вриједност из 2005. године.

Industrial production realized in the period of January – March 2011 compared to the same period the previous year was 4.6% higher. Industrial production covers 27 industrial divisions and an increase was recorded in 19 industrial divisions. An increase of industrial production was strongly influenced by increase in production in Mining and quarrying (section C), Mfr. of wood and wood products (division 20), Mfr. of fabricated metal products, except machinery and equipment (division 28), Leather tanning and dressing: mfr. of luggage, shoes etc. (division 19) and Mfr. of coke and refined petroleum products (division 23).

Considering the economic purpose of industrial products, in the period January - March 2011, compared to the same period of the previous year, production of durable consumer goods was 37.6% higher, capital goods 10.4% higher, intermediate goods (except energy) 10.2% higher, non-durable consumer goods 2.7% higher and energy 1.2% higher.

Industrial production realized in March 2011 compared to February 2011 was 19.8% higher, compared to the average monthly production in 2010 was 6.9% higher and compared to the same month in 2010 was 3.6% higher.

Data presented by this Bulletin were provided by the Monthly Report of Industry (IND-1). The report IND-1 is presented by sample enterprises whose principal activity according to the Classification of activities is classified into the following sections: Mining and quarrying, Manufacturing and Electricity, gas and water supply. Industrial units of non-industrial enterprises are also covered by the sample.

Industrial production covers total production in natural form. That is, in fact, total produced quantity of each product or group of products, irrespective of whether that product is manufactured further in total or partially in an enterprise or has been provided as the commodity out of the enterprise. Unfinished production is not included in the volume of finished products, until it reaches a certain phase in the process of production, determined by the Nomenclature as a special product with certain code and name.

Index of industrial production presents the results of overall industrial activity. At the same time, account of index of industrial production represents generalization and aggregation of a large number of data on special products. Index of industrial production represents summary results of activities of all divisions and whole industry.

Methodology used for calculating the indices of industrial production is based on the recommendations of EUROSTAT which refer to short-term statistics.

Indices of industrial production are calculated using the Laspeyres's formula, as well as base prices and weights based on the value added from 2005.

Мјесечни индекси изражавају стварно постигнуту готову производњу одређеног мјесеца из које нису елиминисане сезонске и мјесечне варијације проузроковане различитим бројем радних дана.

The monthly indices present the real achieved production in certain month from which seasonal and monthly variations, caused by different number of working days, are not eliminated.

Индустријске области - шифре и називи***Divisions - codes and names***

10	Вађење каменог и мрког угља, лигнита и тресета	10	<i>Mining of coal and lignite, extraction of peat</i>
13	Вађење руда метала	13	<i>Mining of metal ores</i>
14	Вађење осталих руда и камена	14	<i>Mining and quarrying</i>
15	Производња прехранбених производа и пића	15	<i>Manufacture of food products and beverages</i>
16	Производња дуванских производа	16	<i>Manufacture of tobacco products</i>
17	Производња текстилних предива и тканина	17	<i>Manufacture of textiles</i>
18	Производња одјевних предмета, дорада и бојење крзна	18	<i>Manufacture of wearing apparel, dressing and dyeing of fur</i>
19	Производња коже и предмета од коже и обуће	19	<i>Tanning & dressing of leather</i>
20	Прерада и производи од дрвета и плуте	20	<i>Manufacture of wood</i>
21	Производња целулозе, папира и производа од папира	21	<i>Manufacture of pulp, paper and paper products</i>
22	Издавачка дјел., штампање и репродукција снимљених медија	22	<i>Publishing, printing and reproduction of recorded media</i>
23	Производња кокса и деривата нафте	23	<i>Manufacture of coke and refined petroleum products</i>
24	Производња хемикалија и хемијских производа	24	<i>Manufacture of chemicals and chemical products</i>
25	Производња производа од гуме и пластике	25	<i>Manufacture of rubber and plastic products</i>
26	Производња производа од осталих минерала	26	<i>Manufacture of other non-metallic mineral products</i>
27	Производња основних метала	27	<i>Manufacture of basic metals</i>
28	Производња металних производа, осим машина	28	<i>Mfr. of fabricated metal products, except machinery and equipment</i>
29	Производња осталих машина и уређаја	29	<i>Manufacture of machinery and equipment n.e.c.</i>
30	Производња канцеларијских и рачунарских машина	30	<i>Manufacture of office machinery and computers</i>
31	Производња других електричних машина и апарата	31	<i>Manufacture of electrical machinery and apparatus n.e.c.</i>
32	Производња радио, ТВ и комуникационе опреме	32	<i>Mfr. of radio, television, and commun. equipment and apparatus</i>
33	Производња медицинских, прецизних и оптичких инструмената	33	<i>Manufacture of medical, precision and optical instruments</i>
34	Производња моторних возила и приколица	34	<i>Manufacture of motor vehicles and trailers</i>
35	Производња осталих саобраћајних средстава	35	<i>Manufacture of other transport equipment</i>
36	Производња намјештаја и сличних производа	36	<i>Manufacture of furniture, manufacturing n.e.c.</i>
37	Рециклажа	37	<i>Recycling</i>
40	Произ. и снабд. ел. енергијом, гасом, паром и топлим водом	40	<i>Electricity, gas, steam and hot water supply</i>

1.1. ИНДЕКСИ ИНДУСТРИЈСКЕ ПРОИЗВОДЊЕ
INDICES OF INDUSTRIAL PRODUCTION

∅2010=100

	Укупно Total	Област Division								
		10	13	14	15	16	17	18	19	
јануар-март 2011 јануар-март 2010	104,6	131,4	103,3	258,1	92,6	87,0	90,5	96,5	144,0	January-March 2011 January-March 2010
2010										2010
јануар	88,5	63,1	69,8	13,7	74,3	107,2	71,0	120,4	111,4	January
фебруар	87,7	89,8	59,2	14,0	75,7	93,4	93,6	124,6	91,5	February
март	103,2	105,3	94,4	57,9	96,2	91,7	107,2	103,3	81,6	March
април	91,8	91,8	94,9	85,2	100,9	79,6	57,2	69,0	80,7	April
мај	106,3	94,9	125,6	81,3	106,9	53,6	139,1	57,5	101,2	May
јун	102,3	88,3	108,1	95,0	105,4	70,9	132,2	136,8	90,8	June
јул	92,4	67,4	91,2	129,5	106,8	93,4	137,8	103,6	109,1	July
август	94,1	94,2	142,2	145,0	115,1	79,6	111,6	87,1	65,6	August
септембар	99,6	108,8	112,6	163,8	110,4	72,6	107,1	88,0	97,8	September
октобар	104,6	112,2	131,8	194,4	105,5	83,0	65,9	90,6	119,6	October
новембар	113,3	136,5	104,4	123,6	97,5	215,8	66,4	116,3	136,1	November
децембар	116,1	147,6	65,8	96,6	105,5	159,1	110,9	102,8	114,7	December
2011										2011
јануар	96,2	124,1	50,7	31,9	75,2	86,5	96,8	132,2	118,2	January
фебруар	89,3	107,5	69,3	64,7	69,2	95,1	91,1	86,9	152,7	February
март	106,9	107,7	110,9	124,2	83,7	72,6	58,0	117,1	138,5	March

1.1. ИНДЕКСИ ИНДУСТРИЈСКЕ ПРОИЗВОДЊЕ (наставак)
INDICES OF INDUSTRIAL PRODUCTION (continued)

∅2010=100

	Област Division									
	20	21	22	23	24	25	26	27	28	
јануар-март 2011 јануар-март 2010	121,2	94,1	108,1	126,7	112,9	103,0	93,3	96,0	112,2	January-March 2011 January-March 2010
2010										2010
јануар	49,7	97,6	71,9	102,7	52,3	53,9	20,9	81,2	57,8	January
фебруар	58,7	87,4	77,1	83,1	98,9	66,6	23,4	96,9	75,4	February
март	92,5	107,9	85,8	96,5	93,7	86,7	59,8	102,3	99,4	March
април	96,0	100,5	86,6	93,3	61,5	92,6	108,8	102,5	110,6	April
мај	113,5	112,2	104,5	101,8	109,4	102,5	117,3	124,0	126,2	May
јун	113,2	110,0	114,8	112,0	125,4	114,9	116,5	96,5	103,1	June
јул	120,9	101,0	102,0	110,5	112,7	111,8	151,8	107,6	87,5	July
август	115,3	87,5	105,4	116,2	89,8	105,3	151,2	85,6	92,6	August
септембар	122,3	88,3	113,7	122,5	115,2	112,7	151,0	104,1	107,3	September
октобар	114,3	104,4	78,7	117,3	132,5	111,0	126,5	99,9	109,4	October
новембар	112,8	92,4	109,1	40,4	106,1	103,2	115,4	103,4	123,8	November
децембар	90,9	110,8	150,5	103,8	102,4	139,0	57,4	96,0	106,9	December
2011										2011
јануар	55,7	88,0	70,9	126,0	79,7	56,5	12,0	77,2	75,5	January
фебруар	75,7	90,3	86,9	110,2	88,1	76,4	26,1	88,4	84,8	February
март	112,0	97,3	96,1	121,6	108,7	80,4	59,1	103,6	100,7	March

1.1. ИНДЕКСИ ИНДУСТРИЈСКЕ ПРОИЗВОДЊЕ (наставак)
INDICES OF INDUSTRIAL PRODUCTION (continued)

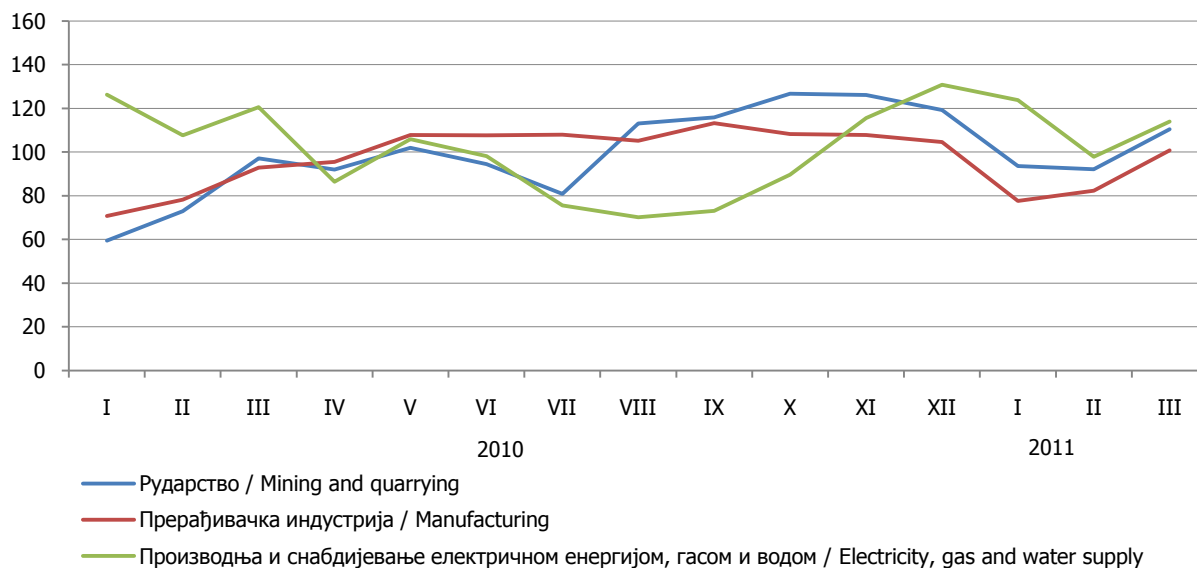
∅2010=100

	Област Division										
	29	30	31	32	33	34	35	36	37	40	
<u>јануар-март 2011</u> јануар-март 2010	102,1	136,8	121,7	3815,3	269,2	110,7	100,2	131,0	150,4	94,7	<u>January-March 2011</u> January-March 2010
2010											2010
јануар	26,5	87,1	67,8	3,7	23,6	79,0	99,2	87,8	64,6	126,3	January
фебруар	72,2	87,1	61,3	0,9	52,2	116,6	95,1	96,2	77,2	107,7	February
март	73,3	106,5	112,2	0,3	67,3	95,7	51,6	93,9	95,2	120,5	March
април	78,3	114,5	98,2	18,7	14,5	116,5	111,9	88,6	149,7	86,5	April
мај	67,8	111,2	96,6	83,7	28,6	109,3	81,6	100,5	108,1	105,9	May
јун	68,4	107,6	94,6	77,8	27,6	132,0	57,4	111,3	119,4	98,2	June
јул	65,1	91,3	91,7	88,9	69,6	138,6	48,4	92,7	90,6	75,5	July
август	210,3	107,6	78,4	120,1	476,3	93,0	86,4	83,5	82,1	70,2	August
септембар	281,2	97,7	115,1	204,1	64,4	76,2	108,8	104,3	141,3	73,1	September
октобар	95,5	105,4	130,6	180,3	80,5	63,6	192,2	96,3	98,0	89,6	October
новембар	71,5	101,5	108,8	207,4	136,1	91,1	119,3	119,6	94,9	115,6	November
децембар	90,0	82,3	144,8	214,2	159,3	88,4	148,1	125,3	78,9	130,9	December
2011											2011
јануар	36,5	89,0	78,6	0,0	53,2	118,7	78,5	108,7	179,5	123,8	January
фебруар	55,9	128,2	90,8	0,0	69,0	114,7	83,2	109,0	73,3	97,9	February
март	83,1	166,8	124,3	185,9	262,9	89,1	84,8	146,6	103,6	114,0	March

1.2. ИНДЕКСИ ИНДУСТРИЈСКЕ ПРОИЗВОДЊЕ ПО НАМЈЕНИ
INDICES OF INDUSTRIAL PRODUCTION BY PURPOSE

∅2010=100

	Укупно Total	Енергија Energy	Интермедијарни производи, осим енергије Intermediate goods except energy	Капитални производи Capital goods	Трајни производи за широку потрошњу Durable consumer goods	Нетрајни производи за широку потрошњу Non durable consumer goods	
<u>јануар-март 2011</u> јануар-март 2010	104,6	101,2	110,2	110,4	137,6	102,7	<u>January-March 2011</u> January-March 2010
2010							2010
јануар	88,5	112,7	59,5	58,0	84,0	85,0	January
фебруар	87,7	103,4	64,5	80,1	88,7	89,2	February
март	103,2	116,8	90,0	92,8	88,6	95,4	March
април	91,8	87,8	99,0	105,8	98,8	84,6	April
мај	106,3	103,5	112,2	114,0	113,0	99,9	May
јун	102,3	96,5	105,9	98,7	108,1	112,2	June
јул	92,4	74,8	112,7	78,5	91,5	108,5	July
август	94,1	76,3	115,5	113,4	83,0	99,3	August
септембар	99,6	81,7	120,1	122,2	100,5	104,1	September
октобар	104,6	95,0	120,5	109,2	98,5	101,5	October
новембар	113,3	118,0	108,5	117,2	114,5	108,2	November
децембар	116,1	133,6	91,7	110,2	130,9	112,1	December
2011							2011
јануар	96,2	123,9	61,4	71,1	102,2	91,1	January
фебруар	89,3	100,2	72,7	87,7	102,4	88,3	February
март	106,9	112,9	101,7	96,0	154,9	97,5	March



Графикон 1. Индекси индустријске производње по подручјима, $\varnothing 2010=100$
Graph 1. Indices of industrial production by sections, $\varnothing 2010=100$

Број запослених у индустрији у периоду јануар–март 2011. године у поређењу са истим периодом прошле године мањи је за 0,5%.

Number of employees in industry in the period January- March 2011 compared to the same period of the previous year, was 0.5% lower.

Број запослених у индустрији у марту 2011. године у односу на исти мјесец 2010. године мањи је за 1,9%, у односу на фебруар 2011. године мањи је за 2,0% и у односу на просјечан мјесечни број запослених у 2010. години за 3,0%.

Number of employees in industry in March 2011 compared to the same month of 2010 was 1.9% lower, compared to February 2011 was 2.0% lower and compared to the average monthly number of employees in 2010 was 3.0% lower.

Индекси запослених у индустрији добијају се агрегирањем броја запослених радника крајем мјесеца према кадровској евиденцији предузећа укључујући раднике управе, као и помоћних радионица које врше услуге за сопствено предузеће. Нису обухваћени подаци о броју запослених у неиндустријским дјелатностима предузећа. Подаци обухватају и број запослених радника у јединицама које се баве индустријском производњом, а налазе се у саставу неиндустријских предузећа.

Indices on employees in industry covers the number of employees at the end of a reporting month according to the personnel files in enterprises, including employees who worked in management activities and in subsidiary workshops which provide services for their own enterprise, but excluding those who worked in non-industrial activities of enterprises. Number of employees in industrial units of non-industrial enterprises is also covered by these data.

1.3. ИНДЕКСИ ЗАПОСЛЕНИХ У ИНДУСТРИЈИ INDICES OF EMPLOYEES IN INDUSTRY

$\varnothing 2010=100$

	Укупно Total	О б л а с т								
		10	13	14	15	16	17	18	19	
јануар-март 2011	99,5	99,8	113,4	96,4	102,7	80,7	105,1	79,5	114,3	Јануар-Март 2011
јануар-март 2010										Јануар-Март 2010
2010										2010
јануар	98,9	100,3	93,6	99,4	94,3	113,7	97,5	106,2	96,4	Јануар
фебруар	98,7	100,1	94,5	97,0	94,9	106,1	97,9	105,0	95,2	Фебруар
март	98,9	99,9	95,9	98,0	95,9	103,0	98,8	104,3	94,9	Март
април	99,3	99,8	98,7	97,2	96,5	101,7	98,8	104,0	95,1	Април
мај	99,1	99,7	100,9	100,8	96,6	100,8	99,3	99,2	96,7	Мај
јун	99,5	99,9	102,0	102,1	98,8	99,4	98,9	98,7	97,1	Јун
јул	100,3	100,1	103,5	102,4	101,4	99,0	100,0	98,1	99,0	Јул
август	100,7	100,1	103,1	102,9	101,9	98,1	101,6	97,9	99,7	Август
септембар	101,3	100,4	103,1	101,4	101,8	95,9	101,2	97,2	104,0	Септембар
октобар	101,4	99,9	102,2	100,6	106,9	95,4	101,5	96,8	105,6	Октобар
новембар	101,4	99,9	102,2	99,4	106,6	95,4	101,2	97,1	107,9	Новембар
децембар	100,6	99,9	100,4	98,9	104,4	91,4	103,4	95,5	108,4	Децембар
2011										2011
јануар	99,2	99,9	101,8	95,0	98,3	89,6	103,3	95,9	109,7	Јануар
фебруар	98,9	99,7	107,9	94,2	98,2	86,1	103,3	94,6	108,7	Фебруар
март	97,0	100,2	112,3	94,5	96,4	84,7	102,6	60,4	109,1	Март

1.3. ИНДЕКСИ ЗАПОСЛЕНИХ У ИНДУСТРИЈИ (наставак)
INDICES OF EMPLOYEES IN INDUSTRY (continued)

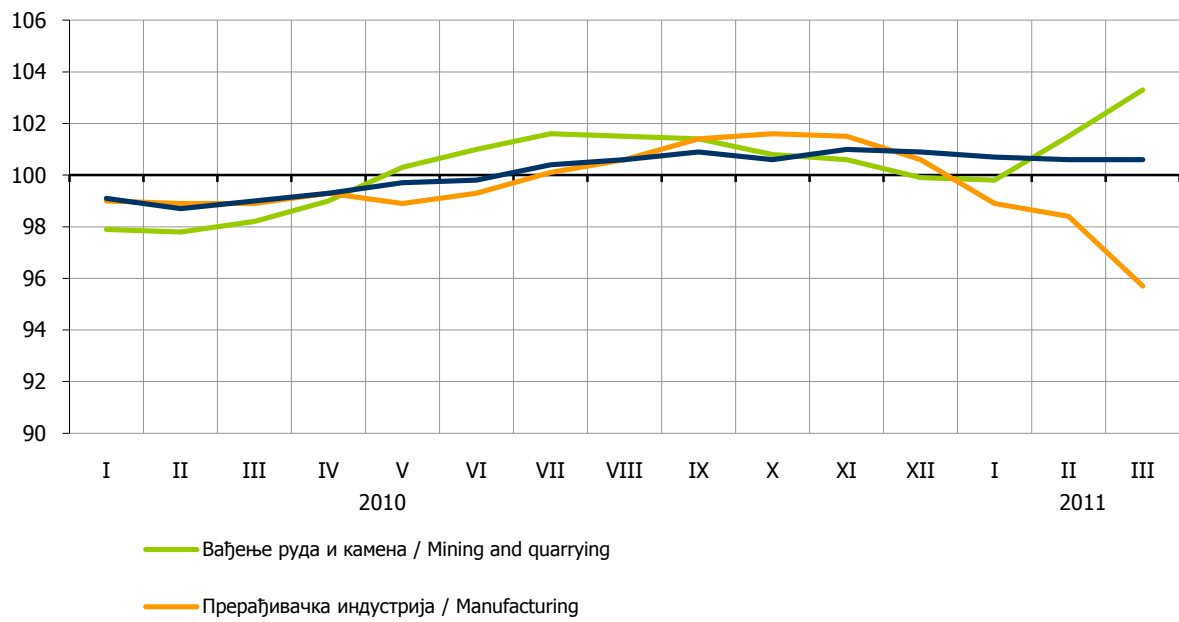
Ø2010=100

	Област Division										
	20	21	22	23	24	25	26	27	28		
јануар-март 2011 јануар-март 2010	100,4	94,9	98,5	99,2	98,2	95,1	93,4	89,6	91,6		January-March 2011 January-March 2010
2010											2010
јануар	95,4	100,9	100,4	100,0	99,6	99,7	100,9	103,3	104,7		January
фебруар	95,2	100,9	100,5	99,8	100,0	99,2	99,7	103,3	104,4		February
март	95,9	100,5	99,6	99,6	99,9	100,1	99,7	105,0	103,0		March
април	98,8	100,2	99,3	99,2	98,6	102,1	102,5	102,3	103,0		April
мај	99,7	100,7	99,9	99,2	99,3	102,2	103,1	101,8	100,1		May
јун	101,5	100,5	100,7	99,2	101,8	100,0	103,1	100,0	98,7		June
јул	102,0	101,1	100,8	101,2	101,2	101,0	101,9	100,4	97,0		July
август	102,2	100,9	99,8	98,8	101,5	100,3	99,4	99,8	98,0		August
септембар	103,6	101,2	98,3	101,0	100,6	100,0	97,6	99,9	99,0		September
октобар	102,8	99,8	99,6	100,8	99,7	100,0	97,5	95,1	97,9		October
новембар	102,9	96,9	100,7	100,7	99,3	98,8	97,3	94,9	97,0		November
децембар	100,1	96,5	100,4	100,5	98,6	96,7	97,3	94,3	97,3		December
2011											2011
јануар	96,1	95,8	99,3	100,7	98,4	94,1	93,0	94,1	96,3		January
фебруар	95,1	95,8	98,5	98,2	97,5	94,7	93,5	93,0	96,2		February
март	96,3	95,3	98,2	98,0	98,3	95,5	94,0	92,2	93,5		March

1.3. ИНДЕКСИ ЗАПОСЛЕНИХ У ИНДУСТРИЈИ (наставак)
INDICES OF EMPLOYEES IN INDUSTRY (continued)

Ø2010=100

	Област Division											
	29	30	31	32	33	34	35	36	37	40		
јануар-март 2011 јануар-март 2010	99,6	108,2	106,4	110,1	95,6	92,3	101,2	97,9	96,2	101,7		January-March 2011 January-March 2010
2010												2010
јануар	94,7	92,7	94,0	91,1	99,6	104,1	100,4	101,1	99,3	99,1		January
фебруар	94,3	95,9	95,1	100,8	102,6	103,9	99,5	102,7	99,3	98,7		February
март	94,1	97,2	95,4	97,6	103,9	103,7	98,8	102,2	99,3	99,0		March
април	94,3	99,9	98,3	100,8	103,3	103,9	98,5	100,6	99,3	99,3		April
мај	96,3	100,4	98,8	100,8	98,4	102,9	98,4	97,5	99,3	99,7		May
јун	98,0	101,2	99,3	97,6	103,9	99,6	98,7	98,3	100,0	99,8		June
јул	98,2	106,2	100,8	97,6	98,4	97,2	99,6	99,1	101,3	100,4		July
август	124,7	103,9	102,4	104,1	97,1	96,8	100,4	99,6	100,0	100,6		August
септембар	122,9	99,4	104,4	104,1	98,4	99,2	102,0	99,4	98,0	100,9		September
октобар	96,3	101,9	105,6	97,6	97,8	97,4	101,7	99,4	102,0	100,6		October
новембар	92,9	100,9	104,2	107,3	98,4	96,4	100,7	99,9	101,3	101,0		November
децембар	93,1	100,2	101,5	100,8	98,4	94,9	101,1	100,2	100,7	100,9		December
2011												2011
јануар	94,1	103,2	100,8	104,1	96,5	95,7	101,2	99,2	96,0	100,7		January
фебруар	93,9	102,4	101,0	100,8	97,8	95,3	100,4	99,6	96,0	100,6		February
март	93,9	103,4	100,9	113,8	98,4	96,6	100,6	100,7	94,7	100,6		March



Графикон 2. Индекси запослених у индустрији по подручјима, $\varnothing 2010=100$
 Graph 2. Indices of employees in industry by sections, $\varnothing 2010=100$

Подаци о производњи, продаји и залихама шумских сортимената добијени су на основу Мјесечног извјештаја о производњи шумских сортимената (ШУМ–22). Овим извјештајем су обухваћена сва предузећа из области шумарства која се баве сталном производњом шумских сортимената из шума у државној својини, без обзира да ли им је производња шумских сортимената претежна дјелатност. Од 2002. године подаци о производњи шумских сортимената прикупљају се према Номенклатури производа и услуга шумарства, а која је припремљена на основу Листе карактеристичних дјелатности шумарства коју је израдио Еуростат – Статистичка канцеларија Европске Комисије и објавио као саставни дио Приручника за економске рачуне пољопривреде и шумарства, крајем 1997. године.

Data on production, sale and stocks of forest assortments are based on the Monthly report on production of the forest assortments (ŠUM–22). This report is submitted by all enterprises from the forestry sector producing forest assortments in state forests permanently, regardless if the production of forest assortments is their main activity. The production of forest assortments since the beginning of 2002 has been collected according to the Nomenclature of forestry products and services, which is in accordance with the List of characteristic activities of the forestry industry, prepared by Eurostat – Statistical Office of the European Communities, published as an integral part of the Manual on Economic Accounts of Agriculture and Forestry, at the end of 1997.

2.1. ПРОИЗВОДЊА ШУМСКИХ СОРТИМЕНАТА MANUFACTURE OF FOREST ASSORTMENTS

m³

	Укупно <i>Total</i>	Трупци за резање <i>Saw logs for cutting</i>		Целу- лозно дрво <i>Wood pulp</i>	Рудничко дрво <i>Pit props</i>	Огревно дрво <i>Fuel- wood</i>	Остало дрво ¹⁾ <i>Other wood¹⁾</i>	
		лишћара <i>broad- leaved</i>	четинара <i>conifers</i>					
2010								2010
јануар	47 896	12 608	10 439	6 018	755	17 714	362	January
фебруар	58 217	16 946	13 094	7 270	1 098	18 998	811	February
март	136 646	34 216	30 680	21 442	3 132	43 325	3 851	March
април	155 574	33 305	36 751	28 837	3 706	51 250	1 725	April
мај	141 635	24 267	42 790	25 969	3 934	43 214	1 461	May
јун	161 901	26 613	48 251	36 031	4 082	45 475	1 449	June
јул	174 790	32 924	46 027	37 796	3 649	53 138	1 256	July
август	216 863	35 367	60 541	47 636	3 929	67 124	2 266	August
септембар	211 471	36 179	57 284	40 120	3 839	72 534	1 515	September
октобар	176 741	26 530	53 271	33 730	3 387	57 842	1 981	October
новембар	166 759	29 784	45 548	30 521	3 569	55 033	2 304	November
децембар	123 348	19 854	38 778	25 363	2 986	344 96	1 871	December
2011								2011
јануар	70 484	15 880	20 636	12 243	1 382	19 713	630	January
фебруар	129 912	35 853	30 306	20 594	2 598	39 043	1 518	February
март	178 402	44 054	40 767	29 346	5 245	56 489	2 501	March

¹⁾ Садржи стубове за ЕЛ и ТТ, ситно техничко дрво, остало обло дрво, остало дрво за механичку прераду и борове пањење.

¹⁾ *Containing posts for EL and TT, technical wood, other roundness wood, and other wood for mechanical treatment, including pine-blocks.*

2.2. ПРОДАЈА ШУМСКИХ СОРТИМЕНАТА
SALE OF FOREST ASSORTMENTSm³

	Укупно <i>Total</i>	Трупци за резање <i>Saw logs for cutting</i>		Целу- лозно дрво <i>Wood pulp</i>	Рудничко дрво <i>Pit props</i>	Огревно дрво <i>Fuel- wood</i>	Остало дрво ¹⁾ <i>Other wood¹⁾</i>	
		лишћара <i>broad- leaved</i>	четинара <i>conifers</i>					
2010								2010
јануар	31 389	10 345	8 343	3 460	285	8 711	245	January
фебруар	49 158	15 752	12 900	6 043	882	13 139	442	February
март	112 922	29 177	33 630	18 631	2 384	27 359	1 741	March
април	153 970	36 306	41 053	28 234	3 085	43 176	2 116	April
мај	156 708	30 298	41 394	30 510	4 114	47 635	2 757	May
јун	171 273	29 497	50 443	35 455	4 574	49 814	1 490	June
јул	210 114	39 253	53 072	44 694	4 762	65 534	2 799	July
август	229 571	38 120	61 231	46 735	4 362	76 427	2 696	August
септембар	215 433	32 299	62 576	39 064	5 157	74 794	1 543	September
октобар	201 333	30 225	60 547	38 968	5 548	63 965	2 080	October
новембар	172 050	31 341	49 238	34 769	5 571	49 585	1 546	November
децембар	105 780	21 677	29 248	20 672	3 579	29 382	1 222	December
2011								2011
јануар	45 463	13 843	10 597	9 225	764	10 368	666	January
фебруар	92 848	29 615	21 496	17 245	2 773	20 592	1 127	February
март	148 212	37 685	44 284	26 114	5 234	33 100	1 795	March

2.3. ЗАЛИХЕ ШУМСКИХ СОРТИМЕНАТА²⁾
STOCKS OF FOREST ASSORTMENTS²⁾m³

	Укупно <i>Total</i>	Трупци за резање <i>Saw logs for cutting</i>		Целу- лозно дрво <i>Wood pulp</i>	Рудничко дрво <i>Pit props</i>	Огревно дрво <i>Fuel- wood</i>	Остало дрво ¹⁾ <i>Other wood¹⁾</i>	
		лишћара <i>broad- leaved</i>	четинара <i>conifers</i>					
2010								2010
јануар	266 010	28 472	72 008	43 179	8 659	110 843	2 849	January
фебруар	273 606	30 347	71 554	45 646	9 028	114 064	2 967	February
март	297 801	36 710	68 563	50 542	9 824	127 090	5 072	March
април	299 554	34 796	64 483	52 976	10 024	132 562	4 713	April
мај	285 149	30 058	66 337	48 728	9 659	125 976	4 391	May
јун	275 555	28 338	64 115	50 717	9 329	119 426	3 630	June
јул	240 318	23 049	57 691	44 457	8 044	104 797	2 280	July
август	227 866	20 992	57 415	45 562	7 853	94 232	1 812	August
септембар	224 075	25 694	52 534	37 340	6 984	99 657	1 866	September
октобар	199 794	22 501	44 679	32 985	4 966	92 820	1 843	October
новембар	194 182	21 708	40 192	30 397	3 391	95 823	2 671	November
децембар	211 774	20 871	49 425	35 118	3 535	99 471	3 354	December
2011								2011
јануар	237 149	23 335	59 258	37 740	4 599	108 136	4 081	January
фебруар	274 897	30 281	68 323	40 978	6 041	125 852	3 422	February
март	305 251	37 422	65 004	44 294	5 476	147 800	5 255	March

¹⁾ Садржи стубове за ЕЛ и ТТ, ситно техничко дрво, остало обло дрво, остало дрво за механичку прераду и борове пањење.

²⁾ Обухваћене су залихе код пања, на привременом стоваришту и на главном стоваришту.

¹⁾ Containing posts for EL and TT, technical wood, other roundness wood, and other wood for mechanical treatment, including pine-blocks.

²⁾ Stocks at the tree stump, temporary storehouse and main storehouse are covered.

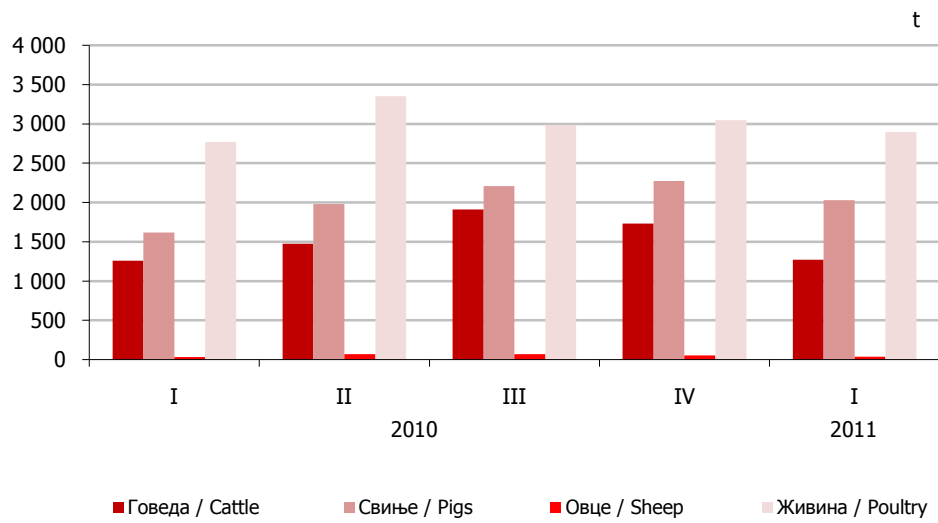
Подаци објављени у овом Тромјесечном прегледу су добијени на основу Тромјесечног извјештаја о клању стоке и живине у кланицама у првом тромјесечју у 2010. години (ПО-52). Извјештај о клању стоке и живине ради се тромјесечно, посебно за правна лица и њихове дијелове, а посебно за предузетнике. Правни субјекти достављају податке на основу књиговодствене и друге евиденције, док се за предузетничке кланице подаци добијају од надлежних општинских (ветеринарско - инспекцијских) служби на основу расположиве евиденције.

Data presented in this release are obtained on the basis of the Report on slaughter of livestock and poultry in abattoirs in the first quarter of 2010 (PO-52). Data on slaughter of livestock and poultry are submitted quarterly, separately for legal entities and their units and for entrepreneurs. Legal entities are submitting data based on book-keeping and other records, whereas entrepreneur abattoirs data are given from the approved municipal (veterinarian – inspection) department at the basis of available evidence.

3.1. КЛАЊЕ СТОКЕ И ЖИВИНЕ У КЛАНИЦАМА

SLAUGHTER OF LIVESTOCK AND POULTRY IN SLAUGHTERHOUSES

	Говеда / Cattle		Свиње / Pigs		Овце / Sheep		Живина / Poultry		
	број number	нето тежина, t net weight, t	број number	нето тежина, t net weight, t	број number	нето тежина, t net weight, t	број number	нето тежина, t net weight, t	
2007									
I тромјесечје	4 628	805	16 445	1 044	1 634	31	505 093	599	I quarter
II тромјесечје	5 551	988	17 037	1 124	1 665	29	723 832	876	II quarter
III тромјесечје	7 198	1 291	16 300	1 128	1 851	32	905 354	1 128	III quarter
IV тромјесечје	8 109	1 457	18 729	1 225	1 714	30	976 984	1 278	IV quarter
2008									
I тромјесечје	6 747	1 126	14 441	980	1 426	25	1 113 145*	1 509*	I quarter
II тромјесечје	6 855	1 241	15 166	1 047	1 602	28	1 659 230	2 252	II quarter
III тромјесечје	7 621	1 377	17 556	1 142	1 669	31	1 643 132	2 204	III quarter
IV тромјесечје	7 682	1 379	22 153	1 453	1 644	31	1 730 835	2 435	IV quarter
2009									
I тромјесечје	6 934	1 232	18 898	1 316	1 274	23	1 755 041	2 533	I quarter
II тромјесечје	8 787	1 571	18 144	1 225	2 499	43	1 746 980	2 416	II quarter
III тромјесечје	8 658	1 466	17 116	1 145	2 618	46	1 997 881	2 771	III quarter
IV тромјесечје	8 487	1 469	22 795	1 561	2 110	36	2 045 408	3 000	IV quarter
2010									
I тромјесечје	7 069	1 261	22 052	1 616	1 885	31	1 922 709	2 772	I quarter
II тромјесечје	8 868	1 475	25 883	1 980	4 369	71	2 325 595	3 354	II quarter
III тромјесечје	12 223	1 909	30 407	2 209	3 975	69	2 212 166	2 986	III quarter
IV тромјесечје	9 777	1 730	35 800	2 272	3 407	54	2 049 144	3 047	IV quarter
2011									
I тромјесечје	7 149	1 273	27 172	2 027	2 121	36	1 883 690	2 898	I quarter
Индекси / Indices									
$\frac{I\ 2011}{I\ 2010}$	101,1	101,0	123,2	125,4	112,5	116,1	98,0	104,5	$\frac{I\ 2011}{I\ 2010}$
$\frac{I\ 2011}{IV\ 2010}$	73,1	73,6	75,9	89,2	62,3	66,7	91,9	95,1	$\frac{I\ 2011}{IV\ 2010}$



Графикон 3. Нето тежина заклане стоке по тромјесечјима
 Graph 3. Neto weight of slaughtered livestock and poultry by quarters

Вриједност извршених радова у првом тромјесечју 2011. године у односу на прво тромјесечје 2010. године већа је за 17,0%, док је у односу на просјечну вриједност извршених радова у 2010. години мања је за 42,2% и у односу на претходно тромјесечје за 57,3%.

Просјечан број радника на градилиштима у првом тромјесечју 2011. године у односу на прво тромјесечје 2010. године мањи је за 11,3%, у односу на просјечан број радника у 2010. години мањи је за 27,1% и у односу на претходно тромјесечје за 31,8%.

Укупно извршени ефективни часови у првом тромјесечју 2011. године у односу на прво тромјесечје 2010. године мањи су за 11,3%, у односу на просјечне извршене ефективне часове рада у 2010. години мањи су за 30,9% и у односу на претходно тромјесечје за 36,2%.

Број завршених станова у првом тромјесечју 2011. године у односу на прво тромјесечје 2010. године мањи је за 79,5%, у односу на просјечан број завршених станова у 2010. години мањи је за 89,3% и у односу на претходно тромјесечје за 94,5%.

Подаци дати у овом прегледу добијени су на основу Мјесечног извјештаја грађевинарства (ГРАЂ-21). Извјештај ГРАЂ-21 подносе правни субјекти са претежном дјелатности која је према Класификацији дјелатности разврстана у подручје F-Грађевинарство, као и грађевинске јединице у саставу неграђевинских правних субјеката.

Мјесечним извјештајем грађевинарства обухваћени су правни субјекти чија је годишња вриједност извршених радова $\geq 500\ 000$ КМ.

Индекси вриједности извршених радова формиран су на бази текућих цијена и представљају обрачунату вриједност извршених радова, а не вриједност наплаћених радова.

Индекс броја радника на грађевинским радovima формиран је на бази стања последњег дана у извјештајном мјесецу, без обзира да ли се радници налазе на боловању, чекању, годишњем одмору и сл. Не укључују се радници ангажовани на административним и инжењерско – техничким пословима.

Индекс извршених ефективних часова добијен је на основу остварених часова у редовном и прековременом раду (без административних и инжењерско – техничких часова), без обзира да ли су плаћени по часу, норми или акорду.

The value of performed work in the first quarter of 2011, compared to the first quarter of 2010, was 17.0% higher, compared to the average value of performed work in 2010, 42.2% lower, and compared to the previous quarter, 57.3% lower.

Average number of workers on construction sites in the first quarter of 2011, compared to the first quarter of 2010, was 11.3% lower, compared to the average number of workers in 2010, 27.1% lower, and compared to the previous quarter, 31.8% lower.

Total performed effective hours in the first quarter of 2011, compared to the first quarter of 2010, were 11.3% lower, 30.9% lower when compared to the average performed effective hours in 2010, and compared to the previous quarter, 36.2% lower.

Number of completed dwellings in the first quarter of 2011, compared to the first quarter of 2010, were 79.5% lower, 89.3% lower when compared to the average number of completed dwellings in 2010, and compared to the previous quarter, 94.5% lower.

Data published in this review are obtained on the basis of the Monthly report on construction (GRADJ-21). GRADJ-21 is submitted by legal entities whose predominant activity, according to the Classification of activities, is in the sector F-Construction, as well as by construction units which are in composition of non-construction legal entities.

Monthly report on construction covers legal entities whose annual value of performed work is higher than or equal to 500 000 KM.

Indices of performed work value are based on current prices and present accounted value of performed work, not the value of work for which payments were collected.

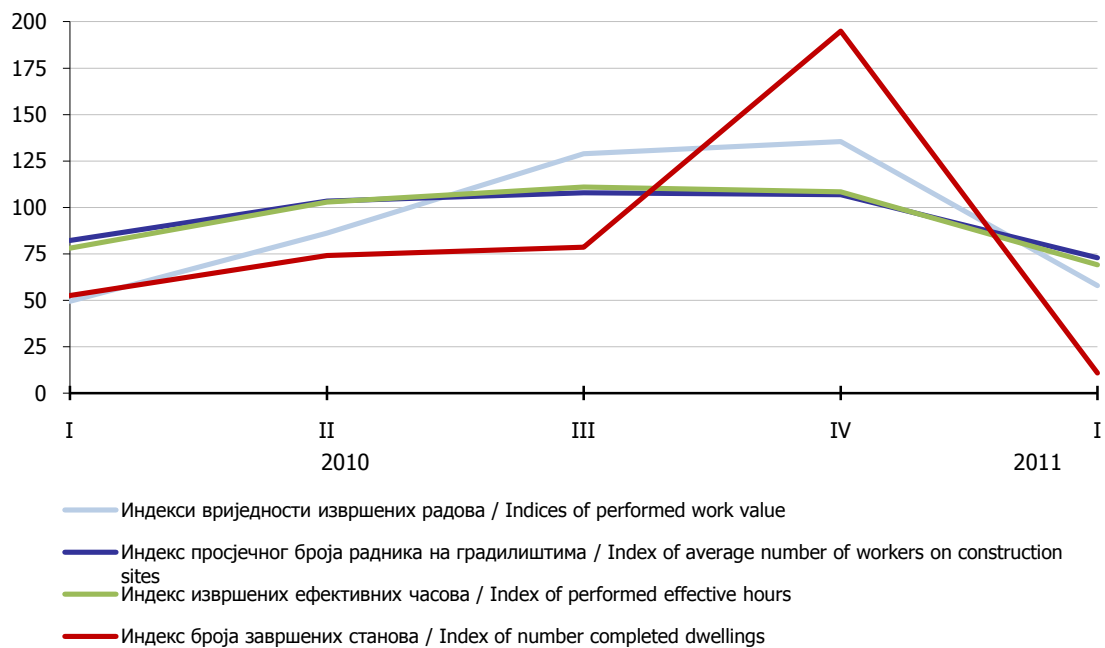
Index of number of workers on construction work is formed on the base of the state on the last day of the reporting month, regardless whether workers are on sick leave, waiting list, yearly vacation, etc. It does not include workers engaged in administrative and engineer - technical work.

Index of performed effective hours is based on performed hours in regular and overtime work (no administrative and engineer – technical hours), regardless of whether they are paid by hour, norm or chord.

4.1. ГРАЂЕВИНСКА АКТИВНОСТ
CONSTRUCTION ACTIVITY

Ø2010=100

	Индекси (по тромјесечјима) <i>Indices (by quarters)</i>			
	<u>I 2011</u> Ø 2010	<u>I 2011</u> IV 2010	<u>I 2011</u> I 2010	
Вриједност извршених радова, хиљада КМ				Value of performed work, thousand KM
УКУПНО	57,8	42,7	117,0	TOTAL
Високоградња	56,8	48,8	85,2	Buildings
Нискоградња	58,4	40,1	144,3	Civil engineering
Радници на градилиштима				Workers on construction sites
Просјечан број	72,9	68,2	88,7	Average number
Укупно извршени ефективни часови, хиљада	69,1	63,8	88,7	Total performed effective hours, thousand
Завршени станови				Completed dwellings
Број	10,7	5,5	20,5	Number
Површина, m ²	14,2	6,9	26,3	Area, m ²

Графикон 4. Грађевинска активност
Graph 4. Construction activity

У жељезничком саобраћају у периоду јануар – март 2011. године, у односу на исти период прошле године, превезено је за 13,8% више робе и остварено 35,4% више тонских километара. Истовремено је превезено 20% мање путника и остварено 9,6% мање путничких километара.

У друмском теретном саобраћају у периоду јануар – март 2011. године у односу на исти период у 2010. години, превезено је 24,8% више робе, са 38,3% више пређених километара и 36,9% више остварених тонских километара.

Пређени километри возила путничког саобраћаја већи су за 5,2%, број превезених путника већи је за 16,2% а остварени путнички километри већи су за 7,4%.

У градско-приградском саобраћају превезено је 2,7% мање путника, са 1,6% мање пређених километара.

Обим ПТТ услуга у периоду јануар - март 2011. године, у односу на исти период 2010. године, виши је код писмоносних пошिल्ки за 7,1%, а код пакетских пошिल्ки нижи је за 25,9%.

Опште дефиниције за превоз

Под појмом *превоз* у саобраћају подразумева се превоз путника и робе од мјеста укрцаја/утовара до мјеста искрцаја/истовара.

Путнички километар представља превоз једног путника на растојању од једног километра.

Тонски километар представља превоз једне тоне робе на растојању од једног километра.

Жељезнички саобраћај

Подаци о превезеним путницима и роби, као и подаци о оствареним путничким и тонским километрима, добијени су на основу тромјесечног извештаја који доставља "Жељезнице Републике Српске", А.Д.

Друмски саобраћај

Подаци о друмском саобраћају односе се на предузећа из области друмског саобраћаја која се баве превозом путника и робе у унутрашњем и међународном превозу.

Није обухваћен превоз путника и робе који, својим превозним средствима, предузећа обављају за сопствене потребе.

Градско - приградски саобраћај

Обухваћен је превоз путника који су остварила предузећа регистрована у области друмског и градског саобраћаја, а која врше услуге превоза путника у градско - приградском саобраћају.

Поштански саобраћај

Подаци о поштанском саобраћају на територији Републике Српске добијени су на основу тромјесечног извештаја који доставља "Предузеће за поштански саобраћај Републике Српске", А.Д.

Писмоносне и пакетне пошिल्ке у унутрашњем и у међународном промету односе се на отпремљене и примљене пошिल्ке без транзита.

Платни промет обухвата уплате и исплате поштанским уплатницама, жиро-рачунима, штедним улозима, рачунским књижицама и сл.

Телеграми обухватају отпрему у унутрашњем промету и промету са иностранством, укључујући и транзит.

In the railway transport, in the period January – March 2011, compared to the same period last year, transported goods are higher for 13.8%, and done kilometer-tons are higher for 35.4%. At the same time, transported passengers are lower for 20%, and done passenger-kilometers are lower for 9.6%.

In the road transport of goods, in the period January – March 2011, compared to the same period last year, transported goods increased for 24.8% with increased driven kilometers for 38.3%, and done kilometer-tons for 36.9%.

Driven kilometers of vehicles in passenger transport are higher for 5.2%, number of transported passengers are higher for 16.2% and performed passenger kilometers are higher for 7.4%.

In municipal transport, number of transported passengers decreased for 2.7% and driven kilometers decreased for 1.6%.

During the period January - March 2011, a volume of post and telecommunication services, in comparison with the same period in 2010, was 7.1% higher for letters, and 25.9% lower for parcels.

General definitions for transport

The term transport in traffic means transport of passengers and goods from place of loading/embarkment to place of unloading/ disembarkment.

The passenger kilometer represents the transportation of one passenger over a distance of one kilometer.

The ton kilometer represents the transportation of one ton of goods over a distance of one kilometer.

Railway transport

Data on transported passengers and goods, as well as data on realized passenger and ton kilometers, are produced based on the quarterly report submitted by the enterprise "Željeznice Republike Srpske", A.D.

Road transport

Road transport data refer to enterprises engaged in road transport activity, transport of passengers and goods in domestic and international transport.

The term does not include the transport of passengers and goods that enterprises perform for their own needs, by their transport means

Municipal transport

The municipal transport refers to the transport of passengers that has been performed by enterprises registered in that area.

Post services

Data on post services on the territory of Republika Srpska are produced based on the quarterly report, submitted by the enterprise "Preduzeće za poštanski saobraćaj Republike Srpske", A.D.

Letter and parcel mail in inland and international traffic relate to the mail sent and received without transit.

Payment system covers credit and debit entry on the giro accounts, saving books, and other, done by post order forms.

Telegrams cover deliveries in inland and international traffic, including transit.

5.1. ЖЕЉЕЗНИЧКИ САОБРАЋАЈ
RAILWAY TRANSPORT

	Превезени путници у хиљадама <i>Passenger transported, in thousand</i>	Остварени путнички километри у милионима <i>Realized passenger- kilometers, in million</i>	Превезена роба у хиљадама тона <i>Goods transported, in thousand tons</i>	Тонски km у милионима <i>Ton kilometers in million</i>	
2010					2010
јануар	30	2	329	21	January
фебруар	36	2	347	25	February
март	39	2	428	32	March
април	2	2	410	3	April
мај	40	3	455	3	May
јун	36	2	464	3	June
јул	22	2	452	3	July
август	32	2	510	4	August
септембар	35	2	464	3	September
октобар	38	2	440	36	October
новембар	35	2	435	33	November
децембар	30	2	353	24	December
2011					2011
јануар	26	2	393	32	January
фебруар	28	2	370	30	February
март	30	2	493	43	March

5.2. ДРУМСКИ И ГРАДСКИ САОБРАЋАЈ
ROAD AND MUNICIPAL TRANSPORT

Ø2010=100

	Друмски <i>Road</i>						Градски <i>Municipal</i>		
	превоз путника <i>passenger transport</i>			превоз робе <i>goods transport</i>			превезено путника <i>passenger transported</i>	пређени km аутобуса <i>bus-kilo- meters covered</i>	
	превезено путника <i>passenger transported</i>	путнички km <i>passenger kilometers</i>	пређени km аутобуса <i>bus-kilome- ters covered</i>	превезена роба, тона <i>goods transported, tons</i>	тонски km <i>tons kilo- meters</i>	пређени km теретних превозних средстава <i>freight transport means- kilometers covered</i>			
I-III 2011 I-III 2010	116,2	107,4	105,2	124,8	107,4	105,2	97,3	98,4	I-III 2011 I-III 2010
2010									2010
јануар	88,0	85,2	92,4	50,2	68,8	65,5	86,7	82,6	January
фебруар	102,6	83,1	90,6	62,0	86,1	86,9	104,8	94,3	February
март	118,2	94,2	98,8	95,9	100,9	106,1	116,0	103,3	March
април	115,3	94,6	98,0	103,2	107,4	119,8	112,2	94,8	April
мај	124,5	106,3	110,3	102,1	124,7	125,5	114,4	98,7	May
јун	114,6	102,2	108,8	118,6	118,1	118,6	103,8	97,3	June
јул	122,7	112,7	111,5	111,6	114,0	111,5	80,1	86,7	July
август	113,9	110,4	113,2	114,4	108,9	113,2	77,3	84,5	August
септембар	132,3	103,7	111,4	129,6	125,8	111,4	95,2	91,9	September
октобар	127,3	106,3	108,0	112,6	114,9	114,7	107,9	100,9	October
новембар	123,7	99,1	102,1	121,0	132,5	133,0	109,2	101,1	November
децембар	123,7	100,2	102,9	104,3	117,2	119,0	113,6	102,5	December
2011									2011
јануар	89,1	93,2	94,1	71,0	94,5	96,1	79,0	87,4	January
фебруар	100,5	89,8	90,0	83,2	108,2	108,4	103,3	96,7	February
март	116,3	99,4	101,0	100,2	117,0	118,4	111,8	107,0	March

5.3. ПОШТАНСКО - ТЕЛЕГРАФСКО - ТЕЛЕФОНСКИ САОБРАЋАЈ
POST AND TELECOMMUNICATION SERVICES

у хиља./in thous.

	Писмоносне пошилијке <i>Letter mails</i>			Пакети у унутра- шњем промету <i>Parcels in inland transport</i>	Број услуга платног промета <i>Number of services of pay-transport</i>	Телеграми <i>Telegrams</i>		
	укупно <i>total</i>	унутрашњи промет <i>inland</i>	међу- народни промет <i>international transport</i>			број <i>number</i>		
						унутрашњи промет <i>inland</i>	промет са иностраниством <i>international transport</i>	
2010								2010
јануар	1 430	1 388	42	5	729	0,666	-	January
фебруар	1 636	1 578	58	7	691	0,786	-	February
март	1 988	1 912	76	7	742	0,852	-	March
април	1 729	1 651	78	6	716	0,612	-	April
мај	1 618	1 558	60	5	702	0,839	-	May
јун	1 630	1 567	63	5	727	0,645	-	June
јул	1 617	1 553	64	5	739	0,720	-	July
август	1 454	1 394	60	5	728	0,625	-	August
септембар	1 768	1 701	67	5	715	0,876	-	September
октобар	1 858	1 764	94	6	689	0,685	-	October
новембар	1 812	1 728	84	6	651	0,690	-	November
децембар	1 858	1 775	83	8	685	0,956	-	December
2011								2011
јануар	1 790	1 731	59	5	584	0,886	-	January
фебруар	1 749	1 673	76	5	674	0,990	-	February
март	1 876	1 790	86	4	662	0,891	-	March

Промет робе у трговини на велико у Републици Српској, у првом тромјесечју 2011. године, у односу на исти период 2010. године, већи је за 10,7%.

Промет у трговини на мало у Републици Српској, у првом тромјесечју 2011. године, у односу на исти период 2010. године, већи је за 7,8%.

Подацима нису обухваћене приватне меснице, пекаре и самосталне трговинске радње.

Подаци који се објављују у овом прегледу добијени су на основу Тромјесечног извјештаја промета трговине на мало и велико (ТРГ-15), а обухваћена су сва предузећа која се баве прометом робе на мало и велико.

Под прометом робе на велико подразумева се продаја робе трговини на мало и тзв. великим потрошачима - производним и другим предузећима и установама који купују робу ради прераде, дораде или сопствене потрошње. У промет робе на велико укључује се и продаја с консигнационих складишта и транзитни промет (ако је прокњижен у књигама продаваца).

Под прометом робе на мало подразумева се продаја робе крајњим потрошачима, првенствено становништву за личну потрошњу, за употребу у домаћинству и приватницима за обављање њихове дјелатности (у пољопривреди, занатству, и др.). У промет робе на мало укључује се и продаја робе становништву с консигнација, било да се обавља из складишта или из продавнице.

Turnover in wholesale in Republika Srpska, in the first quarter of 2011, compared to the same period of the 2010, was 10.7% higher.

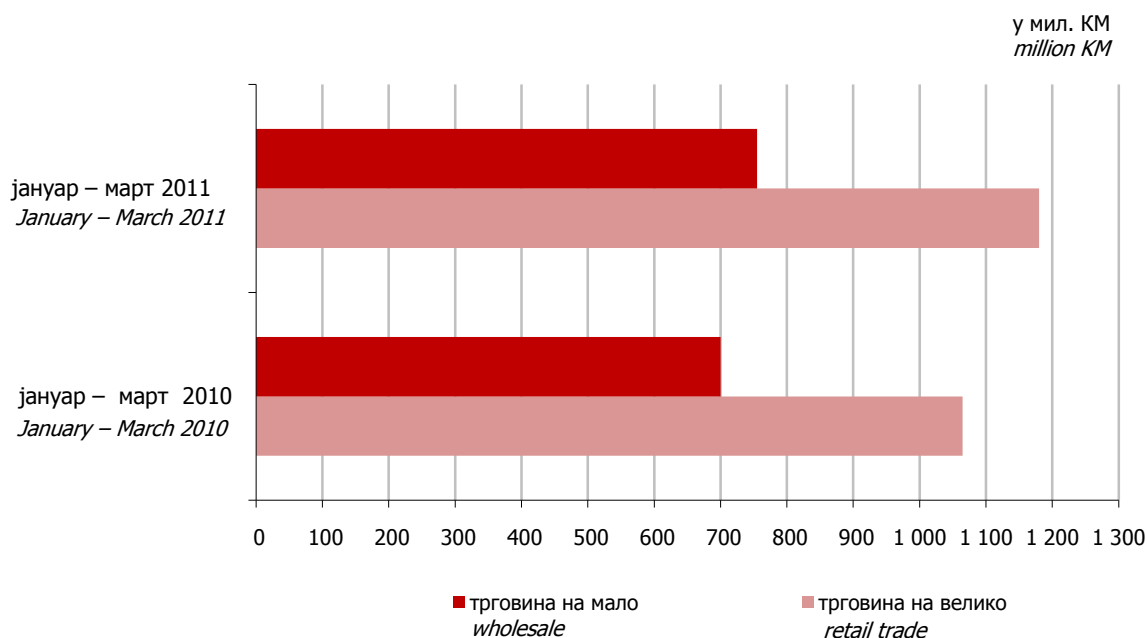
Turnover in retail trade in Republika Srpska, in the first quarter of 2011, compared to the same period of the 2010, was 7.8% higher.

Private butcheries, bakeries and trade shops are not covered by these data.

Data published in this review are obtained on the basis of the Quarterly report on turnover in wholesale and retail trade (TRG-15), and all enterprises engaged in wholesale and retail trade of goods are covered by it.

Wholesale turnover of goods refers to sale of goods to retail trade and large consumers - production and other enterprises and institutions buying goods for processing, finalization or for their own consumption. Wholesale turnover of goods includes sale from consignment storages and transit sale turnover (if it is entered in account books of the seller).

Retail trade turnover of goods refers to sale of goods to final consumers, primarily to population for personal consumption and household use, and to private entrepreneurs for performing their activity (agriculture, arts and crafts, etc.). Retail trade includes selling consignment goods to population, whether it is done in storages or in shops.



Графикон 5. Промет у трговини на велико и мало у периоду јануар – март 2010. и 2011. године
Graph 5. Turnover in wholesale and retail trade in the period January – March 2010 and 2011

6.1. ПРОМЕТ И ИНДЕКСИ ПО ГРАНАМА ТРГОВИНСКЕ ДЈЕЛАТНОСТИ И ТРОМЈЕСЕЧЈИМА
TURNOVER AND INDICES BY SUBCLASSES OF TRADING ACTIVITIES AND QUARTERS

у хиљадама КМ / in thousand KM

	Промет/ Turnover		Индекси/ Indices		
	I 2011	I 2011 I 2010	I 2011 IV 2010		
УКУПАН ПРОМЕТ	1 934 109	109,6	83,4		TOTAL TURNOVER
ТРГОВИНА НА ВЕЛИКО	1 179 550	110,7	84,2		WHOLESALE
50.1 Трговина моторним возилима	10 866	118,1	93,9		50.1 The trade of motor vehicles
50.3 Трговина дијеловима и прибором за моторна возила	30 540	144,5	71,0		50.3 The trade of motor vehicle parts and accessories
51.2 Трговина пољопривредним сировинама и живим животињама	31 595	137,0	170,9		51.2 The trade of agricultural raw materials and live animals
51.3 Трговина храном, пићем и дуваном	270 692	104,6	73,1		51.3 The trade of food, beverages and tobacco
51.4 Трговина предметима за домаћинство	192 779	102,5	84,9		51.4 The trade of household products
51.5 Трговина непољопривредним полупроизводима, отпацама и остацима	578 745	114,0	89,1		51.5 The trade of non- agricultural intermediate goods, wastes and rests
51.8 Трговина машинама, опремом и прибором	22 916	100,1	75,6		51.8 The trade of machines, equipment and accessories
Остала трговина на велико	41 417	119,3	81,8		Other wholesale
ТРГОВИНА НА МАЛО	754 559	107,8	82,3		RETAIL TRADE
50.1 Трговина моторним возилима	14 283	76,8	65,1		50.1 The trade of motor vehicles
50.3 Трговина дијеловима и прибором за моторна возила	18 700	113,7	62,7		50.3 The trade of motor vehicle parts and accessories
50.5 Трговина моторним горивима и мазивима	207 077	111,4	86,2		50.5 The trade of motor fuels and lubricants
52.1 Трговина у неспецијализованим продавницама	243 377	108,2	88,4		52.1 The trade of in non-specialized stores
52.2 Трговина храном, пићем и дуванским производима у специјализованим продавницама	60 956	94,8	69,7		52.2 The trade of food, beverages and tobacco products in specialized stores
52.3 Трговина фармацеутским, медицинским, козметичким и тоалетним препаратима	78 548	127,0	115,4		52.3 The trade of pharmaceutical, medical, cosmetics and toilette preparations
52.4 Остала трговина у специјализованим продавницама	128 584	101,8	67,5		52.4 Other trade in specialized stores
Остала трговина на мало	3 034	153,8	82,0		Other retail trade

6.2. СТРУКТУРА И ИНДЕКСИ ПО РОБНИМ ГРУПАМА И ТРОМЈЕСЕЧЈИМА
STRUCTURE AND INDICES BY COMMODITY GROUPS AND QUARTERS

	Структура/Structure %	Индекси/Indices		
	I	I 2011 I 2010	I 2011 IV 2010	
ТРГОВИНА НА ВЕЛИКО				WHOLESALE
УКУПНО	100,0	110,7	84,2	TOTAL
Пољопривредне сировине и живе животиње	3,5	162,3	144,0	Agricultural raw materials and live animals
Прехрамбени производи и алкохолна пића	17,4	104,7	77,1	Food products and alcoholic beverages
Дуван	6,3	105,7	68,6	Tobacco
Фармацеутски производи	6,1	87,7	70,3	Pharmaceutical products
Чврста, течна и гасовита горива	32,9	109,4	84,6	Solid, liquid and gaseous fuels
Грађевински материјал и опрема (дрво и метал)	7,0	131,0	92,9	Construction materials and equipment (wood and metal)
Хемијски производи	2,6	92,1	145,8	Chemical Products
Машине, уређаји и прибор	2,2	100,4	80,1	Machinery, equipment and accessories
Остало	22,0	120,8	88,1	Other
ТРГОВИНА НА МАЛО				RETAIL TRADE
УКУПНО	100,0	107,8	82,3	TOTAL
Прехрамбени производи и алкохолна пића	28,7	100,6	83,3	Food products and alcoholic beverages
Дуван	3,0	121,8	77,1	Tobacco
Одјећа и обућа	4,8	111,4	72,6	Clothing and footwear
Намјештај, теписи и кућни апарати за домаћинство	6,7	108,6	74,2	Furniture, carpets and household appliances for domestic use
Фармацеутски производи	6,6	126,8	104,6	Pharmaceutical products
Моторна возила, мотоцикли, дијелови и прибор	5,7	118,1	72,3	Motor vehicles, motorcycles, parts and accessories
Гориво за моторна возила и мотоцикле	23,0	104,7	81,3	Fuel for motor vehicles and motorcycles
Остало	21,5	111,4	85,9	Other

У првом тромјесечју 2011. године у односу на исти период 2010. године, укупна вриједност извезене робе већа је за 17,5%.

Вриједност извезене робе у Мађарску већа је за 109,8%, Аустрију за 58,4%, Хрватску за 41,5%, Италију за 13,7%, Србију за 8,8% и у Словенију за 5,3%, док је у Њемачку мања за 9,1%.

Вриједност увезене робе у Републику Српску, остварена у првом тромјесечју 2011. године, већа је за 19,3% у односу на исти период претходне године.

Вриједност робе увезене из Аустрије већа је за 41,4%, Хрватске за 33,8%, Мађарске за 24,2%, Словеније за 9,6% и из Италије за 8,7%, док је из Њемачке мања за 20,1% и из Србије за 1,9%.

У структури робног промета са иностранством у извозу највише учествује Србија са 16,0%, а у увозу такође Србија са 17,3%.

Извор података за статистику спољне трговине је Јединствена царинска исправа о извозу и увозу робе.

Садржај царинске исправе представља међународни стандард и одговара потребама различитих корисника података. За прикупљање и контролу исправности јединствених царинских исправа одговорна је Управа за индиректно опорезивање БиХ. Републички завод за статистику преузима од Управе за индиректно опорезивање БиХ контролисани јединствене царинске исправе које су припремљене за аутоматску обраду података и статистички их обрађује у складу са методолошким препорукама Еуростата.

За потребе статистичког агрегираног приказивања и објављивања података о робној размјени са иностранством, користи се Стандардна међународна трговинска класификација (СМТК рев. 4) и Класификација дјелатности, која је усклађена са европском NACE Rev. 2 класификацијом. У процесу прикупљања података о робној размјени са иностранством користи се Хармонизовани систем (ХС) Међународног савјета за царинску сарадњу, који представља основу националне Царинске тарифе.

In the first quarter of 2011, compared to the same period of 2010, the total value of exported goods increased by 17.5%.

The value of goods exported to Hungary increased by 109.8%, Austria by 58.4%, to Croatia by 41.5%, to Italy by 13.7%, to Serbia by 8.8% and to Slovenia by 5.3%, whereas to Germany decreased by 9.1%.

The value of imported goods realized in the first quarter of 2011, increased by 19.3% compared with the same period of last year.

The value of goods imported from Austria increased by 41.4%, from Croatia by 33.8%, from Hungary by 24.2%, from Slovenia by 9.6% and from Italy by 8.7%, whereas from Germany decreased by 20.1%, and from Serbia by 1.9%.

In the structure of foreign trade the most involved country in export is Serbia with 16.0%, and in import Serbia with 17.3%.

Source of data for foreign trade statistics is Single Administrative Document on exports and imports of goods.

The content of the custom declaration is an international standard and is adjusted to its multiple uses. Indirect Taxation Authority is responsible for collection and control of the validity of custom declarations. Republika Srpska Institute of Statistics takes over reviewed customs declarations prepared for automatic data processing from the Indirect Taxation Authority, and performs the further statistical analysis according to the basic methodological recommendations of the Eurostat.

For statistical aggregated presentation and publishing of data on foreign trade, Standard International Trade Classification (SITC Rev. 4) and the Classification of Activities harmonized with NACE rev. 2 Statistical Classification of Economic Activities in the European Community are used. For collecting data on foreign trade, the Harmonized System of the International Council of Customs Cooperation is referred to, and the national Customs Tariffs based on it, respectively.

7.1. РОБНИ ПРОМЕТ РЕПУБЛИКЕ СРПСКЕ СА ИНОСТРАНСТВОМ – ИЗВОЗ
FOREIGN TRADE OF REPUBLIKA SRPSKA – EXPORT

	Извоз у хиљ. КМ <i>Export in thous. KM</i>				Индекси <i>Indices</i>		
	2009	2010	I – III 2010	I – III 2011	<u>2010</u> 2009	<u>I – III 2011</u> I – III 2010	
УКУПНО	1 672 915	2 177 809	493 146	579 434	130,2	117,5	TOTAL
Србија	334 860	383 884	85 477	92 969	114,6	108,8	Serbia
Словенија	115 900	210 368	43 889	46 234	181,5	105,3	Slovenia
Њемачка	143 824	181 613	46 677	42 445	126,3	90,9	Germany
Аустрија	103 725	130 415	22 636	35 863	125,7	158,4	Austria
Италија	303 762	340 505	78 812	89 622	112,1	113,7	Italy
Хрватска	214 573	287 923	54 968	77 755	134,2	141,5	Croatia
Мађарска	30 603	28 703	6 263	13 139	93,8	209,8	Hungary
Остале земље	425 668	614 399	154 424	181 408	144,3	117,5	Other countries

7.2. РОБНИ ПРОМЕТ РЕПУБЛИКЕ СРПСКЕ СА ИНОСТРАНСТВОМ – УВОЗ
FOREIGN TRADE OF REPUBLIKA SRPSKA – IMPORT

	Увоз у хиљ. КМ <i>Import in thous. KM</i>				Индекси <i>Indices</i>		
	2009	2010	I – III 2010	I – III 2011	<u>2010</u> 2009	<u>I – III 2011</u> I – III 2010	
УКУПНО	3 567 879	4 053 076	813 562	970 544	113,6	119,3	TOTAL
Србија	787 535	850 953	171 595	168 385	108,1	98,1	Serbia
Словенија	165 451	202 918	43 098	47 216	122,6	109,6	Slovenia
Њемачка	244 407	233 041	58 980	47 123	95,3	79,9	Germany
Аустрија	125 364	123 940	20 752	29 346	98,9	141,4	Austria
Италија	359 012	356 359	72 557	78 887	99,3	108,7	Italy
Хрватска	225 941	333 271	58 339	78 039	147,5	133,8	Croatia
Мађарска	84 942	103 540	18 395	22 841	121,9	124,2	Hungary
Остале земље	1 575 227	1 849 053	369 848	498 707	117,4	134,8	Other countries

7.3. СТРУКТУРА РОБНОГ ПРОМЕТА РЕПУБЛИКЕ СРПСКЕ СА ИНОСТРАНСТВОМ
 STRUCTURE OF FOREIGN TRADE OF REPUBLIKA SRPSKA

	Извоз <i>Export</i>			Увоз <i>Import</i>			
	2009	2010	I – III 2011	2009	2010	I – III 2011	
УКУПНО	100,0	100,0	100,0	100,0	100,0	100,0	<i>TOTAL</i>
Србија	20,0	17,6	16,0	22,1	21,0	17,3	<i>Serbia</i>
Словенија	6,9	9,7	8,0	4,6	5,0	4,9	<i>Slovenia</i>
Њемачка	8,6	8,3	7,3	6,9	5,7	4,9	<i>Germany</i>
Аустрија	6,2	6,0	6,2	3,5	3,1	3,0	<i>Austria</i>
Италија	18,2	15,6	15,5	10,1	8,8	8,1	<i>Italy</i>
Хрватска	12,8	13,2	13,4	6,3	8,2	8,0	<i>Croatia</i>
Мађарска	1,8	1,3	2,3	2,4	2,6	2,4	<i>Hungary</i>
Остале земље	25,5	28,2	31,3	44,1	45,6	51,4	<i>Other countries</i>

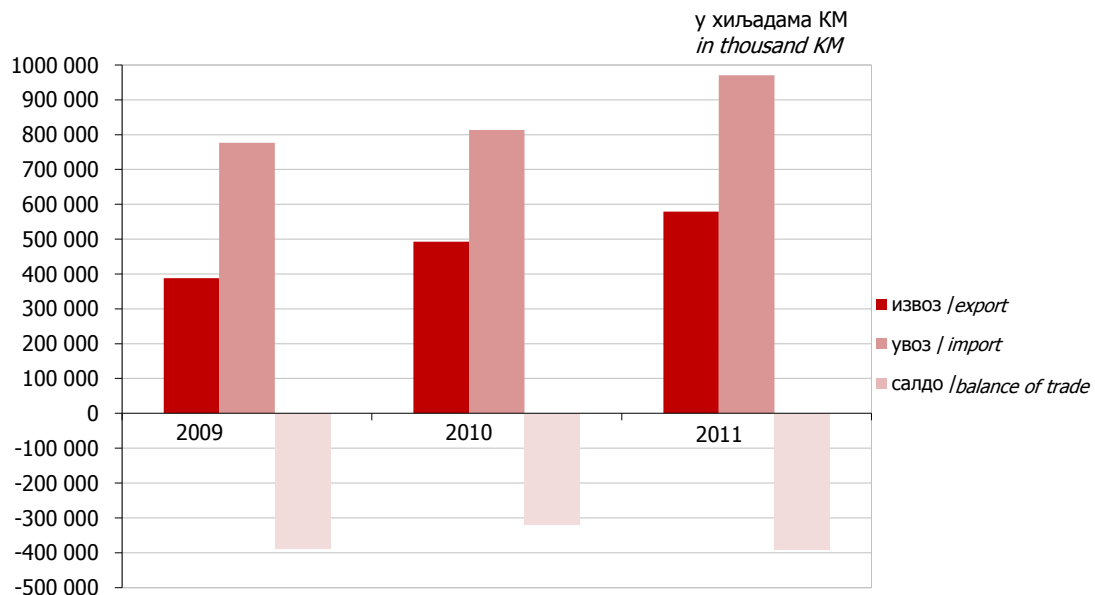
 7.4. СТРУКТУРА УВОЗА И ИЗВОЗА ПРЕМА СЕКТОРИМА СТАНДАРДНЕ МЕЂУНАРОДНЕ ТРГОВИНСКЕ КЛАСИФИКАЦИЈЕ У ХИЉАДАМА КМ
 STRUCTURE OF EXPORT AND IMPORT ACCORDING TO STANDARD INTERNATIONAL TRADE CLASSIFICATION IN THOUSAND KM

Сектори СМТК	Извоз / <i>Export</i>			Увоз / <i>Import</i>			Section SITC
	I – III 2010	I – III 2011	$\frac{I - III 2011}{I - III 2010}$	I – III 2010	I – III 2011	$\frac{I - III 2011}{I - III 2010}$	
УКУПНО	493 146	579 434	117,5	813 562	970 544	119,3	<i>TOTAL</i>
Храна и живе животиње	32 677	36 050	110,3	112 778	129 704	115,0	<i>Food and live animals</i>
Пића и дуван	1 906	1 883	98,8	21 861	23 763	108,7	<i>Beverages and tobacco</i>
Сирове материје нејестиве, осим горива	73 661	119 488	162,2	32 000	35 154	109,9	<i>Crude materials, inedible, except fuels</i>
Минерална горива и мазива	150 905	149 615	99,1	222 149	312 256	140,6	<i>Mineral fuels, lubricants and related materials</i>
Животињска и биљна уља, масти и воскови	6	29	505,9	2 936	2 459	83,7	<i>Animal and vegetable oils, fats and waxes</i>
Хемијски производи	16 631	16 206	97,4	94 289	107 168	113,7	<i>Chemical and related products</i>
Производи разврстани према материјалу	98 423	111 174	113,0	135 357	153 346	113,3	<i>Manufactured goods classified chiefly by material</i>
Машине и транспортна средства	35 586	48 288	135,7	120 565	130 404	108,2	<i>Machinery and transport equipment</i>
Разни готови производи	83 176	96 515	116,0	71 629	76 290	106,5	<i>Miscellaneous manufactured goods</i>
Производи и трансакције, неспоменути	176	186	106,1	-	0	-	<i>Commodities and transaction not classified elsewhere in SITC</i>

7.5. СТРУКТУРА ИЗВОЗА И УВОЗА ПРЕМА КЛАСИФИКАЦИЈИ ДЈЕЛАТНОСТИ У ХИЉАДАМА КМ*
STRUCTURE OF IMPORT AND EXPORT ACCORDING TO CLASSIFICATION OF ACTIVITIES IN THOUSAND KM*

Сектори КД	Извоз / Export			Увоз / Import			Section of NACE
	I – III 2010	I – III 2011	$\frac{I - III 2011}{I - III 2010}$	I – III 2010	I – III 2011	$\frac{I - III 2011}{I - III 2010}$	
УКУПНО	493 146	579 434	117,5	813 562	970 544	119,3	TOTAL
Пољопривреда, шумарство и риболов	15 240	18 148	119,1	41 516	57 114	137,6	Agriculture, forestry and fishing
Вађење руда и камена	5 357	14 399	268,8	193 305	275 220	142,4	Mining and quarrying
Прерађивачка индустрија	362 485	446 805	123,3	549 306	619 301	112,7	Manufacturing
Производња и снабдијевање електричном енергијом, гасом, паром и климатизација	94 476	70 571	74,7	21 480	13 071	60,9	Electricity, gas, steam and air conditioning supply
Снабдијевање водом; канализација, управљање отпадом и дјелатности санације животне средине	14 734	28 853	195,8	308	474	154,0	Water supply; sewerage, waste management and remediation activities
Информације и комуникације	854	658	77,0	7 631	5 343	70,0	Information and communication
Стручне, научне и техничке дјелатности	-	-	-	13	15	118,5	Professional, scientific and technical activities
Умјетност, забава и рекреација	-	-	-	4	5	116,8	Arts, entertainment and recreation
Остале услужне дјелатности	-	-	-	-	-	-	Other service activities
Нераспоређено	-	-	-	-	-	-	Unclassified

* Класификација дјелатности усклађена је са европском NACE Rev.2 класификацијом / The Classification of Activities is harmonized with NACE Rev.2 Statistical classification of economic activities in the European Community



Графикон 6. Спољнотрговински биланс Републике Српске са иностранством за период I – III, по годинама
Graph 6. External trade balance of Republika Srpska with abroad for the period I – III, by year

ТУРИЗАМ

Туристичка активност мјерена оствареним бројем ноћења у прва три мјесеца 2011. године биљежи раст за 3,6% у односу на исти период 2010. године. У бањским мјестима је остварено 7 224 ноћења, што представља повећање за 49,3% у односу на исти период 2010. године. У осталим туристичким мјестима остварено је 26 166 ноћења, што је за 0,2% мање у односу на број ноћења остварених у истом периоду 2010. године. Смањење броја ноћења је забиљежено у планинским мјестима за 8,4%.

Подаци о доласцима и ноћењима туриста прикупљени су Мјесечним извјештајем о туристима и ноћењима (ТУ-11), којег достављају угоститељска предузећа и друге организације које пружају услуге смјештаја гостима.

Извори података за састављање извјештаја ТУ-11 су књиге гостију, које воде угоститељска предузећа и друге организације које пружају услуге смјештаја. Подацима је обухваћен број долазака и остварени број ноћења туриста, а не број туриста.

Туристом се сматра свако лице које путује у неко мјесто изван свог пребивалишта и проведе најмање једну ноћ у угоститељском или неком другом објекту за смјештај гостију, а мотиви боравка у угоститељском објекту могу бити: одмор, послови (конгреси, сајмови и изложбе, мисије међународних организација и сл.), здравље, учествовање у спортским догађајима и сл.

Земља припадности госта се одређује на основу држављанства из пасоша или друге одговарајуће путне исправе.

УГОСТИТЕЉСТВО

Промет у I тромјесечју 2011. године у односу на IV тромјесечје 2010. године мањи је за 3,8%.

Промет у I тромјесечју 2011. године у односу на I тромјесечје 2010. године мањи је за 1,0%.

Подаци о промету у угоститељству прикупљени су Тромјесечним извјештајем угоститељства (УГ-11), од угоститељских и других предузећа која обављају угоститељску дјелатност.

Промет у угоститељству представља књиговодствено обрачунату вриједност извршених угоститељских услуга (смјештај, храна, пића) и других услуга које се уобичајено обављају у угоститељству. У вриједност извршених услуга укључен је и порез на додану вриједност.

Подацима нису обухваћене приватне угоститељске радње.

TOURISM

Tourism activity, measured by the number of tourist nights in the first three months of 2011, was higher for 3.6%, compared to the same period of 2010. In spa resorts, it was realized 7 224 tourist nights, which represents an increase for 49.3%, compared to the same period of 2010. In other tourist resorts, it was realized 26 166 tourist nights, which was an decrease for 0.2%, compared to the number of tourist nights realized in the same period of 2010. The number of tourist nights was decreased for 8.4%, in mountain resorts.

Data on tourist arrivals and tourist nights were obtained through the Monthly report on tourists and nights (TU-11), provided by hotel and restaurant enterprises and other organizations that provide services of guests' accommodation.

The guest's books, kept by the hotel and restaurant enterprises and other organizations providing accommodation to tourists, are the main source for the report TU-11. This report covers the number of tourist arrivals and nights, but not number of tourists.

A tourist is any person traveling to a place other than that of his/her usual place of residence and spending at least one night in a hotel, restaurant or some other accommodation establishment, and whose main purpose of visit may be one of the following: holiday, business (congresses, fairs and expositions, missions of international organizations etc.), health, participation in sports etc.

A guest's country is determined according to nationality from passport or some other travel document.

HOTELS AND RESTAURANTS

The turnover of I quarter 2011, compared to IV quarter 2010, was 3.8% lower.

The turnover of I quarter 2011, compared to I quarter 2010, was 1.0% lower.

Data on turnover in hotels and restaurants were obtained through the Quarterly report of hotels and restaurants (UG-11), provided by hotels and restaurants and other enterprises performing hotel and restaurant activity.

Turnover in hotels and restaurants represents calculated value of accounting of performed hotel and restaurant services (accommodation, food, drinks) and other services, usually performed in hotels and restaurants. VAT is included in the value of the performed services.

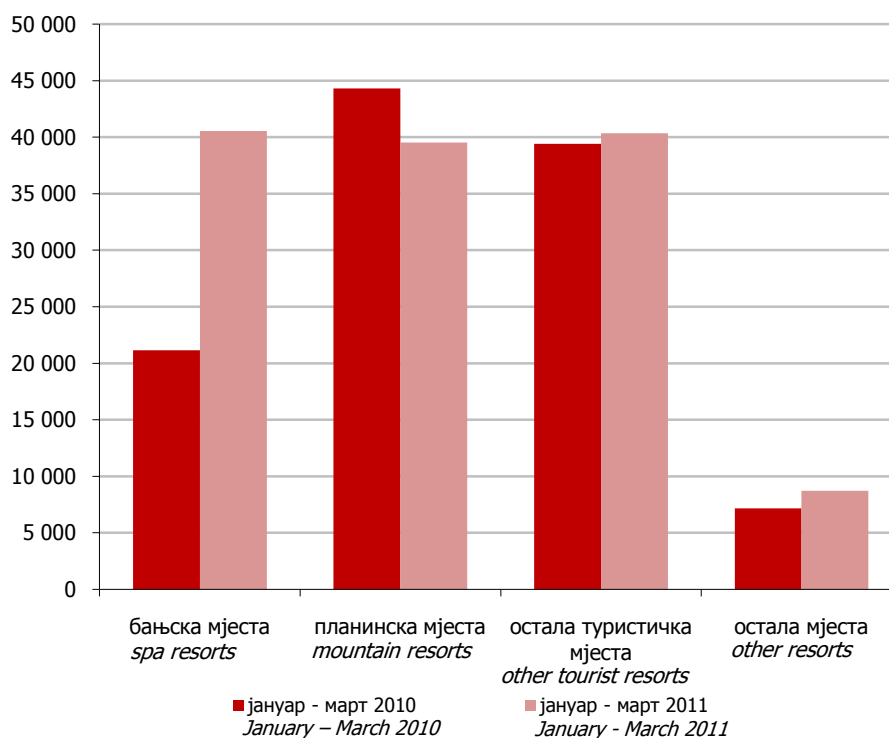
These data do not include private hotel and restaurant shops.

8.1. БРОЈ ДОЛАЗАКА
NUMBER OF TOURIST ARRIVALS

	Доласци Arrivals					
	укупно <i>total</i>	бањска мјеста <i>spa resorts</i>	планинска мјеста <i>mountain resorts</i>	остала тури- стичка мјеста <i>other tourist resorts</i>	остала мјеста <i>other resorts</i>	
2010						2010
јануар	13 610	1 189	4 586	6 807	1 028	January
фебруар	16 946	1 679	5 649	8 472	1 146	February
март	18 084	1 972	3 841	10 947	1 324	March
април	17 805	2 282	2 332	11 796	1 395	April
мај	24 092	4 316	4 638	12 869	2 269	May
јун	24 216	5 471	4 650	12 092	2 003	June
јул	21 304	4 256	2 961	11 975	2 112	July
август	19 676	4 562	2 718	10 330	2 066	August
септембар	23 121	6 035	2 360	12 742	1 984	September
октобар	21 491	5 072	2 695	12 016	1 708	October
новембар	18 233	3 381	2 401	10 889	1 562	November
децембар	17 708	2 431	3 350	10 458	1 469	December
2011						2011
јануар	14 234	2 293	4 134	6 632	1 175	January
фебруар	16 632	2 203	4 665	8 378	1 386	February
март	19 541	2 728	4 099	11 156	1 558	March

8.2. БРОЈ НОЋЕЊА
NUMBER OF TOURIST NIGHTS

	Ноћења Nights					
	укупно <i>total</i>	бањска мјеста <i>spa resorts</i>	планинска мјеста <i>mountain resorts</i>	остала тури- стичка мјеста <i>other tourist resorts</i>	остала мјеста <i>other resorts</i>	
2010						2010
јануар	34 541	5 464	16 875	10 402	1 800	January
фебруар	40 106	6 179	19 032	12 388	2 507	February
март	37 372	9 494	8 400	16 624	2 854	March
април	36 964	11 130	4 686	17 831	3 317	April
мај	60 040	19 797	12 899	21 593	5 751	May
јун	57 457	25 503	9 640	18 244	4 070	June
јул	59 422	28 354	6 936	19 596	4 536	July
август	59 785	30 008	8 169	16 516	5 092	August
септембар	59 699	31 236	3 408	20 222	4 833	September
октобар	54 411	26 888	4 791	18 498	4 234	October
новембар	43 796	18 912	3 807	17 172	3 905	November
децембар	34 209	10 223	5 943	15 278	2 765	December
2011						2011
јануар	38 712	11 405	15 290	9 555	2 462	January
фебруар	44 630	13 298	14 936	13 410	2 986	February
март	45 807	15 834	9 310	17 387	3 276	March



Графикон 7. Упоредни преглед броја ноћења по врстама туристичких мјеста
 Graph 7. Comparative view of number of tourist nights by type of tourist resorts

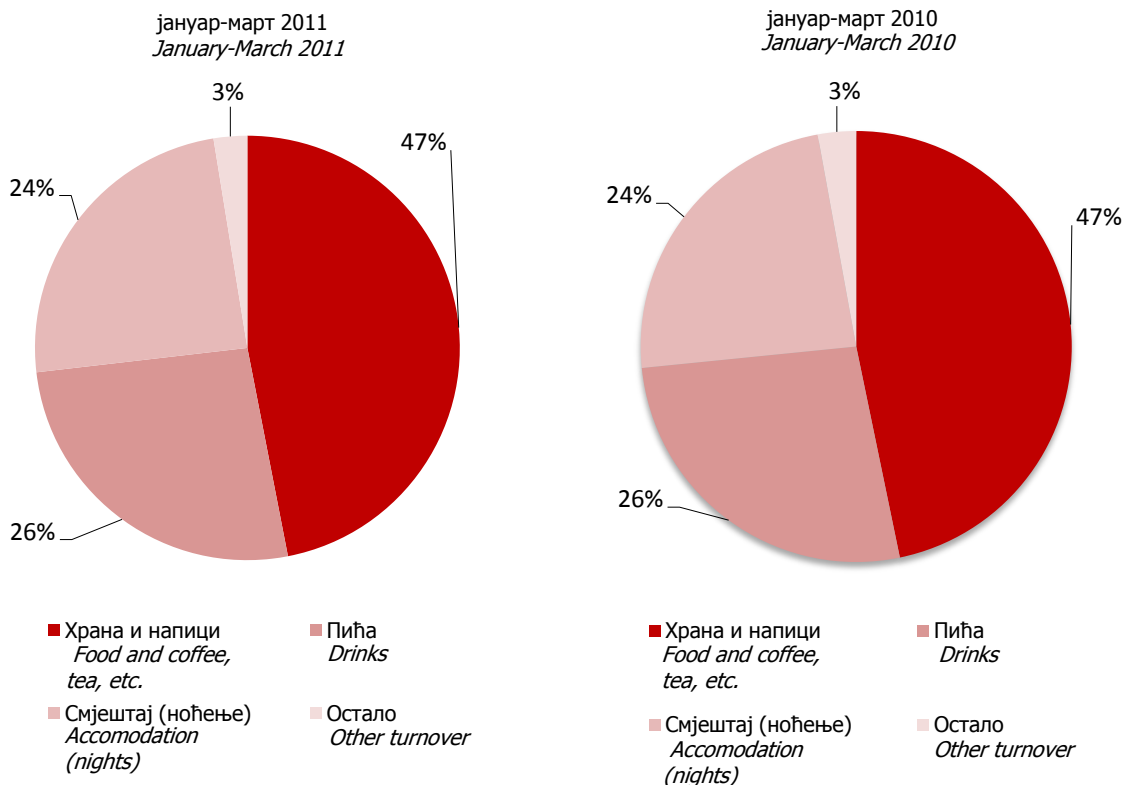
8.3. ПРОМЕТ У УГОСТИТЕЉСТВУ ПО МЈЕСЕЦИМА

TURNOVER IN HOTELS AND RESTAURANTS BY MONTHS

	Промет у хиљ. КМ <i>Turnover in thous. KM</i>	Индекси вриједности (претходни мјесец = 100) <i>Indices of valuation (last month=100)</i>	
2010			2010
јануар	7 375	86,9	January
фебруар	7 775	105,4	February
март	8 460	108,8	March
април	8 010	94,7	April
мај	9 279	115,8	May
јун	9 522	102,6	June
јул	10 228	107,4	July
август	10 448	102,2	August
септембар	9 212	88,2	September
октобар	8 624	93,6	October
новембар	7 546	87,5	November
децембар	8 120	107,6	December
2011			2011
јануар	7 318	90,1	January
фебруар	7 417	101,4	February
март	8 636	116,4	March

8.4. ПРОМЕТ У УГОСТИТЕЉСТВУ ПО ГРУПАМА УСЛУГА (ПО ТРОМЈЕСЕЧЈИМА)
TURNOVER IN HOTELS AND RESTAURANTS BY TYPE OF SERVICES (BY QUARTERS)

	Промет у хиљадама КМ <i>Turnover in thousand KM</i>		Индекси вриједности <i>Indices of valuation</i>		
	IV 2010.	I 2011.	I 2011. IV 2010.	I 2011. I 2010.	
УКУПНО	24 290	23 371	96,2	99,0	TOTAL
Храна и напаци	12 326	10 969	89,0	99,4	Food and coffee, tea, etc.
Пића	6 150	6 131	99,7	97,4	Drinks
Смјештај (ноћење)	5 176	5 673	109,6	101,3	Accommodation (nights)
Остало	638	598	93,7	88,3	Other turnover

Графикон 8. Структура промета у угоститељству у периоду јануар - март 2010. и 2011. године
Graph 8. Structure of turnover in hotels and restaurants in the period January - March 2010 and 2011

Дефиниција индекса потрошачких цијена

Индекс потрошачких цијена представља мјеру просјечне промјене цијена производа (роба и услуга) које резидентна домаћинства купују ради задовољења својих личних потреба.

Хармонизовани индекс потрошачких цијена је посебан вид индекса потрошачких цијена с тим што се код његовог израчунавања узимају у обзир привремена снижења цијена у складу са Регулацивом ЕУ број 2602/2000.

Намјена

Индекс потрошачких цијена користи се као мјера инфлације, као индикатор за очување вриједности код уговора с индексним клаузулама, служи као дефлатор финалне потрошње домаћинства и користи се за упоређивање стопе инфлације с другим регионима.

Обухват

Индекс потрошачких цијена у Републици Српској израчунава се на основу репрезентативне листе производа коју у 2011. години чини 599 производа. Сваког мјесеца прикупља се више од 9 000 цијена по унапријед дефинисаном узорку продајних мјеста и градова.

- **Географски обухват:** цијене се прикупљају на шест локација (градова): Бања Лука, Бијељина, Добој, Источно Сарајево, Приједор и Требиње.

- **Обухват производа:** обухваћени су најважнији производи и услуге које купује резидентно становништво ради финалне потрошње. Обухват добара и услуга редовно се ревидира како би се очувала репрезентативност листе производа с обзиром на укусе потрошача и њихове навике у погледу куповине.

Снимање цијена

Све цијене се прикупљају према утврђеном распореду обиласка продавница и тржница које су одређене као мјеста снимања и према јасно дефинисаним спецификацијама производа/услуге. Сниматељи на основу тих информација самостално бирају конкретан производ чију ће цијену снимати на одређеном продајном мјесту, у складу са критеријем најпродаванијег производа. Како би се осигурало да сниматељи из мјесеца у мјесец снаивгусту цијене истих производа, те како би се могло пратити које производе сниматељи посматрају на терену, потребно је у упитник унијети све тражене карактеристике производа, те информације о евентуалним замјенама уколико их има. Такав начин снимања омогућује праћење промјене кретања цијена између два периода тј. праћење динамике.

За потребе индекса потрошачких цијена, снимање цијена се врши сљедећих дана у мјесецу:

- за пољопривредне производе који се продају на пијацама, цијене се прикупљају два пута мјесечно и то у првој и трећој седмици у мјесецу;

- за све остале производе цијене се у складу са важећим Европским регулативама прикупљају једном мјесечно (између 1. и 21. у мјесецу), с тим да се нужно одржава исти интервал између прикупљања.

Defintion of Consumer Price Index

Consumer Price Index represents a measure of average price changes of products (goods and services) which consumers buy for their personal needs.

Harmonius Consumer Price Index is a unique index of consumer prices, and it is calculated using temporarily lowered prices, in accordance with the EU regulation No. 2602/2000.

Purpose

Consumer Price Index is used as a measure of inflation, as an indicator of values of contracts with index clauses, and it also serves as a deflator of final consumer purchasing power. It is used in inflation comparison between regions, as well.

Sample

In Republika Srpska, Consumer Price Index calculation of CPI is based on the respresentative list of products, which in year 2011 consisted of 599 products. Each month more than 9 000 prices are collected in accordance with defined sample of retail stores and cities.

- **Geographic Sample:** *prices are collected on six locations (cities): Banja Luka, Bijeljina, Doboj, Istočno Sarajevo, Prijedor and Trebinje.*

- **Product Sample:** *Sample is consists of the most imported products and services which residents buy for their final spending needs. Sample of goods and services is regularly revised as there is need to have the representative list of products, and it is in accordance with the cosumers' choice and their shopping habits.*

Price Collection

All prices are collected in accordance with already defined stores and specifications of products/services. Based on this information price collectors pick a specific product for which they will collect price at the specific place, in accordance with the most sold product criterion. In order to ensure that the price collectors each month collect prices of the same products, and to allow for seeing which products price collectors collect; it is essential that price collectors write down needed characteristics of a product, and information on eventual substitutions, if there are any. This way of price collection enables tracking price changes between two periods.

For the Consumer Price Index, price collection is handled on following days in a month:

- *for agricultural products found at public markets, prices are collected twice a month in the first and third week of each month;*

- *for all other products, in accordance with important EU regulations, prices are collected once a month (between 1st and 21st of each month), and the same defined schedule and process of collecting these prices are strongly ensured and repeated.*

Пондери

Пондери који се примјењују за израчунавање индекса потрошачких цијена представљају структуру просјечне потрошње домаћинства, односно показују релативно учешће одабраних производа и услуга у укупној потрошњи.

Основни извор података за израду пондера за обрачун индекса потрошачких цијена је Анкета о потрошњи домаћинства. За израчунавање индекса потрошачких цијена од јануара 2011. године примјењују се пондери који се базирају на подацима из Анкете о потрошњи домаћинства из 2007. године. Пондери се сваке године коригују с кретањем цијена у претходној години.

Класификација

За обрачун индекса потрошачких цијена користи се Класификација личне потрошње према намјени (Classification of Individual Consumption by Purpose - COICOP), која дијели производе и услуге на дванаест основних одјељака за које се израчунавају индекси.

Агрегација

За индекс потрошачких цијена потребно је најприје израчунати елементарне индексе (индекс производа) и индексе репрезентативних ставки на нивоу градова. При томе се као мјера средње вриједности користи геометријска средина. Агрегатни индекси се након тога израчунавају кориштењем Ласперове формуле за пондерисану аритметичку средину почевши од најнижег нивоа индекса репрезентативне ставке до нивоа укупног индекса за Републику Српску. Референтна база за израчунавање индекса је 2010. година.

Остале дефиниције

Производ: било која роба или услуга за личну потрошњу која се може купити, групни назив за робе и услуге.

Репрезентативна ставка: производ на најнижем нивоу агрегације за који се може процијенити пондер.

Стопа промјене: стопа промјене цијена у односу на одређени (референтни) период.

Weights

Weights which are used for calculating the Consumer Price Index represent structure of average consumer spending, in other words they are representation of chosen products and services in total purchasing process.

The main source of data for calculating the weights for Consumer Price Index is the Household Budget Survey. For calculating the Consumer Price Index since January 2011 the weights used have been the ones based on the Household Budget Survey from year 2007. Each year weights are adjusted in accordance with price fluctuations of the previous year.

Classification

For calculating the Consumer Price Index it is also necessary to use classification of individual consumption (Classification of Individual Consumption by Purpose - COICOP), which divides products and services into twelve basic divisions for which indices are calculated.

Aggregation

For getting the Consumer Price Index first and foremost it is necessary to calculate the elementary indices (product indices) and indices of representative position in a geographic sample (at the level of towns) as a geometric mean. Aggregate indexes are then calculated using the Laspeyres formula for weighted arithmetic area, beginning with the lowest index of representative position, to the level of total index for Republika Srpska. Basis of reference for calculating the index is year 2010.

Other definitions

Product: any kind of product or service for personal need which can be bought; group name for products and services.

Representative item: product on the lowest level of aggregation for which the weight can be assessed.

Change of rate: rate of change of prices in a specific period of time.

9.1. ИНДЕКСИ ПОТРОШАЧКИХ ЦИЈЕНА (∅2005=100)
CONSUMER PRICE INDICES (∅2005=100)

	2008 2007	2009 2008	2010 2009	
Укупан индекс	107,2	99,6	102,5	Total Index
Хљоб и житарице	114,6	97,2	98,8	Bread and cereals
Месо	107,2	104,7	94,1	Meat
Риба	109,0	105,2	99,4	Fish
Млијеко, сир, јаја	116,8	94,5	99,7	Milk, cheese, eggs
Уља и масноће	138,6	84,4	91,6	Oils and fats
Воће	115,4	95,8	98,1	Fruit
Поврће	105,6	91,5	105,3	Vegetables
Шећер, џем, мед, чоколада и др. слаткиши	101,9	103,2	108,8	Sugar, jam, honey, chocolate and confectionery
Остали прехранбени производи	105,9	101,9	100,0	Other food products
Безалкохолна пића	103,8	104,4	102,7	Non-alcoholic beverages
Минерална вода, безалкохолна пића, воћни и сокови базирани на поврћу	105,9	100,9	100,4	Mineral water, soft drinks, fruit and vegetable juice
Алкохолна пића	102,3	102,4	101,1	Alcoholic beverages
Вино	104,5	106,2	101,9	Wine
Пиво	102,7	106,6	101,4	Beer
Дуван	100,0	114,6	132,4	Tobacco
Материјал за одјећу	100,1	101,1	99,6	Clothing materials
Одјећа	98,4	96,6	96,3	Garments
Остали одјевни предмети и додаци одјећи	100,4	100,4	100,1	Other articles of clothing and clothing accessories
Чишћење, поправка и изнајмљивање одјеће	102,4	103,5	101,5	Cleaning, repair and hire of clothing
Обућа	96,9	96,2	95,0	Footwear
Поправак и изнајмљивање обуће	101,3	102,6	100,5	Repair and hire of footwear
Ренте станара	101,3	101,9	100,0	Actual rentals for housing
Материјал за одржавање и поправка стамбене јединице	104,0	101,9	99,3	Materials for the maintenance and repair of the dwelling
Услуге одржавања и поправка стамбене јединице	102,8	102,7	101,6	Services for the maintenance and repair of the dwelling
Снабјевање водом	113,0	107,5	106,5	Water supply
Одвоз смећа	105,8	107,4	104,2	Refuse collection
Канализација	115,2	110,5	109,6	Sewerage collection
Електрична енергија	110,6	100,0	105,8	Electricity
Плин	122,6	84,9	107,4	Gas
Чврста горива	108,0	110,5	103,7	Solid fuels
Топлотна енергија	106,5	101,1	100,8	Heat energy
Намјештај и опрема за кућу	101,5	100,1	99,3	Furniture and furnishings
Теписи и др. подне простирке	98,8	99,8	99,8	Carpets and other floor coverings
Текстилни производи за домаћинство	100,2	100,3	99,2	Household textiles
Већи апарати за домаћинство (електрични или не)	101,6	99,9	99,2	Major household appliances whether electric or not
Мањи електрични апарати за домаћинство	100,9	100,0	100,0	Small electric household appliances
Поправак апарата за домаћинство	106,5	105,8	100,0	Repair of household appliances
Стаклено и столно посудје и др. прибор за домаћинство	100,7	100,9	100,7	Glassware, tableware and household utensils
Већи алати и опрема за кућу и врт	99,9	100,0	100,0	Major tools and equipment for house and garden
Мали апарати и разни додаци	100,5	97,3	101,1	Small tools and miscellaneous accessories
Производи за чишћење и одржавање куће	102,9	102,2	100,2	Non-durable household goods
Фармацеутски производи	102,2	100,7	104,3	Pharmaceutical products
Остали медицински производи	104,3	106,0	109,7	Other medical products
Медицинске услуге	100,0	101,6	100,3	Medical services
Стоматолошке услуге	102,8	103,2	100,1	Dental services
Болничке услуге	100,1	100,0	100,0	Hospital service
Аутомобили	100,0	95,1	96,3	Motor cars
Мотоцикли	100,0	100,0	100,0	Motor cycles
Бицикли	101,4	100,8	100,4	Bicycles
Резервни дијелови и прибор за аутомобиле	107,3	99,5	98,9	Spare parts and accessories

9.1. ИНДЕКСИ ПОТРОШАЧКИХ ЦИЈЕНА (2005=100) – наставак
CONSUMER PRICE INDICES (2005=100) – continued

	2008 2007	2009 2008	2010 2009	
Горива и мазива	115,1	80,5	114,7	<i>Fuels and lubricants</i>
Одржавање и поправак моторних возила	103,1	111,0	101,1	<i>Maintenance and repair of personal transport equipment</i>
Остале услуге везане за моторна возила	128,0	100,0	100,0	<i>Other services in respect of personal transport equipment</i>
Превоз жељезницом	102,6	128,0	100,0	<i>Passenger transport by railway</i>
Цестовни превоз	120,9	100,0	100,1	<i>Passenger transport by road</i>
Превоз авионом	112,2	100,7	96,1	<i>Passenger transport by air</i>
Поштанске услуге	100,0	100,0	104,9	<i>Postal services</i>
Телефонски и телефакс уређаји	93,2	90,2	89,1	<i>Telephone and telefax equipment</i>
Телефонске и телефакс услуге	105,2	102,4	108,8	<i>Telephone and telefax services</i>
Опрема за пријем, снимање и репродукцију звука и слике	97,5	97,9	97,8	<i>Equipment for the reception, recording and reproduction of sound and picture</i>
Фотографска и кинематографска опрема и оптички инструменти	93,7	94,7	94,1	<i>Photographic and cinematographic equipment and optical instruments</i>
Опрема за обраду података	97,1	96,8	97,6	<i>Information processing equipment</i>
Медији за снимање	97,4	101,1	99,8	<i>Recording media</i>
Поправак аудио визуелне, фотографске опреме и опреме за обраду података	106,0	104,9	100,2	<i>Repair of audio-visual, photographic and information processing equipment</i>
Већа трајна добра за рекреацију на затвореном, укључујући и музичке инструменте	99,1	98,8	99,7	<i>Major durables for indoor recreation, including musical instruments</i>
Игре, играчке и хобији	100,6	100,6	100,6	<i>Games, toys and hobbies</i>
Опрема за спорт, камповање и рекреацију на отвореном	96,8	97,0	95,0	<i>Equipment for sport, camping and open-air recreation</i>
Вртови, биљке и цвијеће	103,7	100,0	103,2	<i>Gardens, plants and flowers</i>
Кућни љубимци и др, производи за кућне љубимце	101,9	107,9	102,1	<i>Pets and related products</i>
Ветеринарске и остале услуге везане за кућне љубимце	103,3	102,0	100,0	<i>Veterinary and other services for pets</i>
Услуге за рекреацију и спорт	100,0	103,7	92,7	<i>Recreational and sporting services</i>
Услуге културе	105,9	102,9	100,5	<i>Cultural services</i>
Књиге	107,4	105,1	100,1	<i>Books</i>
Новине и часописи	100,0	101,2	100,1	<i>Newspapers and periodicals</i>
Остали штампани материјал	100,0	100,0	100,0	<i>Miscellaneous printed matter</i>
Материјал и прибор за цртање	100,3	101,8	102,4	<i>Stationery and drawing materials</i>
Предшколско и основно образовање	108,7	100,9	115,6	<i>Pre-primary and primary education</i>
Високо-школско и универзитетско образовање	96,0	99,4	100,0	<i>Tertiary education</i>
Образовање које се не дефинише према нивоу	102,7	104,6	100,4	<i>Education not definable by level</i>
Ресторани, кафићи, барови	106,1	104,2	100,4	<i>Restaurants, cafes and the like</i>
Кантине	100,0	100,0	100,0	<i>Canteens</i>
Услуге смјештаја	101,5	102,4	100,4	<i>Accommodation services</i>
Услуге лилчне хигијене	104,6	104,1	100,8	<i>Hairdressing salons and personal grooming establishments</i>
Електрични уредјаји и справе за личну хигијену	100,3	100,8	100,8	<i>Elektrical appliances for personal care</i>
Остали уређаји, справе и производи за личну хигијену	103,2	102,4	100,1	<i>Other appliances, articles and products for personal care</i>
Накит и сатови	110,0	105,2	107,9	<i>Jewellery, clocks and watches</i>
Остали лични предмети	99,6	99,5	100,0	<i>Other personal effects</i>
Осигурање	100,0	100,0	100,0	<i>Insurance</i>
Остале услуге	102,7	109,2	102,3	<i>Other services</i>

9.2. ИНДЕКСИ ПОТРОШАЧКИХ ЦИЈЕНА (2010=100¹⁾)
CONSUMER PRICE INDICES (2010=100¹)

	2011 јануар <i>January</i>	2011 фебруар <i>February</i>	2011 март <i>March</i>	
Укупан индекс	103,0	103,9	104,7	<i>Total Index</i>
Хљоб и житарице	103,7	109,8	113,9	<i>Bread and cereals</i>
Месо	97,7	98,2	97,8	<i>Meat</i>
Риба	100,4	100,3	99,8	<i>Fish</i>
Млијеко, сир, јаја	103,5	103,5	103,8	<i>Milk, cheese, eggs</i>
Уља и масноће	114,2	115,9	118,4	<i>Oils and fats</i>
Воће	103,1	105,9	108,8	<i>Fruit</i>
Поврће	110,5	113,6	119,2	<i>Vegetables</i>
	108,3	110,0	110,9	<i>Sugar, jam, honey, chocolate and confectionery</i>
Шећер, џем, мед, чоколада и др. слаткиши				
Остали прехранбени производи	100,6	100,9	100,7	<i>Other food products</i>
Безалкохолна пића	104,5	107,4	110,5	<i>Non-alcoholic beverages</i>
Минерална вода, безалкохолна пића, воћни и сокови базирани на поврћу	100,2	100,3	100,6	<i>Mineral water, soft drinks, fruit and vegetable juice</i>
Алкохолна пића	100,5	100,7	100,7	<i>Alcoholic beverages</i>
Вино	100,3	100,8	100,1	<i>Wine</i>
Пиво	102,1	102,4	102,3	<i>Beer</i>
Дуван	110,9	110,9	110,9	<i>Tobacco</i>
Материјал за одјећу	99,9	99,9	99,9	<i>Clothing materials</i>
Одјећа	98,1	97,7	97,6	<i>Garments</i>
Остали одјевни предмети и додаци одјећи	100,6	100,8	100,9	<i>Other articles of clothing and clothing accessories</i>
Чишћење, поправак и изнајмљивање одјеће	100,0	100,0	100,0	<i>Cleaning, repair and hire of clothing</i>
Обућа	96,7	96,3	96,2	<i>Footwear</i>
Поправак и изнајмљивање обуће	100,1	100,1	100,1	<i>Repair and hire of footwear</i>
Ренте станара	100,0	100,0	100,0	<i>Actual rentals for housing</i>
Материјал за одржавање и поправка стамбене јединице	99,8	99,8	99,9	<i>Materials for the maintenance and repair of the dwelling</i>
Услуге одржавања и поправка стамбене јединице	100,1	100,1	100,1	<i>Services for the maintenance and repair of the dwelling</i>
Снабдјевање водом	100,5	114,9	114,9	<i>Water supply</i>
Одвоз смећа	100,5	103,1	103,1	<i>Refuse collection</i>
Остале услуге везане за стамбене јединице	100,0	100,0	100,0	<i>Other services relation to the dwelling</i>
Електрична енергија	113,1	113,1	113,1	<i>Electricity</i>
Плин	120,6	117,5	110,3	<i>Gas</i>
Чврста горива	102,2	102,2	102,2	<i>Solid fuels</i>
Топлотна енергија	117,0	117,0	117,0	<i>Heat energy</i>
Намјештај и опрема за кућу	100,0	100,0	100,0	<i>Furniture and furnishings</i>
Теписи и др. подне простирке	100,1	100,5	100,5	<i>Carpets and other floor coverings</i>
Текстилни производи за домаћинство	99,9	99,9	100,0	<i>Household textiles</i>
Већи апарати за домаћинство (електрични или не)	99,6	99,4	98,5	<i>Major household appliances whether electric or not</i>
Мањи електрични апарати за домаћинство	99,5	99,8	99,5	<i>Small electric household appliances</i>
Поправак апарата за домаћинство	100,0	100,0	100,0	<i>Repair of household appliances</i>
Стаклено и столно посудје и др. прибор за домаћинство	100,1	100,2	100,2	<i>Glassware, tableware and household utensils</i>
Већи алати и опрема за кућу и врт	100,0	100,0	100,0	<i>Major tools and equipment for house and garden</i>
Мали апарати и разни додаци	100,8	101,0	101,0	<i>Small tools and miscellaneous accessories</i>
Производи за чишћење и одржавање куће	101,1	100,3	99,7	<i>Non-durable household goods</i>
Фармацеутски производи	100,1	99,8	99,1	<i>Pharmaceutical products</i>
Остали медицински производи	100,4	100,3	99,9	<i>Other medical products</i>
Терапеутски прибор и помагала	99,6	99,6	99,6	<i>Therapeutic appliances and equipment</i>
Медицинске услуге	100,0	100,0	100,0	<i>Medical services</i>
Стоматолошке услуге	100,0	100,0	100,0	<i>Dental services</i>
Услуге медицинске анализе лабораторија и ултразвучних центара	100,0	100,0	100,0	<i>Paramedical services</i>
Болничке услуге	100,0	100,0	100,0	<i>Hospital service</i>
Аутомобили	99,5	99,6	99,6	<i>Motor cars</i>
Мотоцикли	100,0	100,0	100,0	<i>Motor cycles</i>
Бицикли	100,4	100,4	100,4	<i>Bicycles</i>
Резервни дијелови и прибор за аутомобиле	101,4	100,5	100,6	<i>Spare parts and accessories</i>

¹⁾ Од јануара 2011. године методологија потрошачких цијена је ревидирана, према којој је нова референтна база за серију индекса 2010. година.
From January 2011. the methodology of consumer prices has been revised, according to the 2010 as a new reference base for a series of indices

8.4. ИНДЕКСИ ПОТРОШАЧКИХ ЦИЈЕНА (2010=100¹⁾) - наставак
CONSUMER PRICE INDICES (2010=100¹⁾) - continued

	2011 јануар <i>January</i>	2011 фебруар <i>February</i>	2011 март <i>March</i>	
Горива и мазива	106,9	109,1	113,0	<i>Fuels and lubricants</i>
Одржавање и поправка моторних возила	100,0	100,3	100,3	<i>Maintenance and repair of personal transport equipment</i>
Остале услуге везане за моторна возила	100,0	100,0	100,0	<i>Other services in respect of personal transport equipment</i>
Превоз жељезницом	100,0	100,0	100,0	<i>Passenger transport by railway</i>
Цестовни превоз	99,9	99,9	99,9	<i>Passenger transport by road</i>
Превоз авионом	100,2	99,9	64,6	<i>Passenger transport by air</i>
Поштанске услуге	105,9	105,9	105,9	<i>Postal services</i>
Телефонски и телефакс уређаји	96,9	96,7	96,4	<i>Telephone and telefax equipment</i>
Телефонске и телефакс услуге	110,8	110,8	110,8	<i>Telephone and telefax services</i>
Опрема за пријем, снимање и репродукцију звука и слике	98,9	98,1	97,9	<i>Equipment for the reception, recording and reproduction of sound and picture</i>
Фотографска и кинематографска опрема и оптички инструменти	94,5	94,5	94,5	<i>Photographic and cinematographic equipment and optical instruments</i>
Опрема за обраду података	99,9	100,0	98,7	<i>Information processing equipment</i>
Медији за снимање	97,7	97,9	96,6	<i>Recording media</i>
Поправка аудио визуелне, фотографске опреме и опреме за обраду података	100,0	100,0	100,0	<i>Repair of audio-visual, photographic and information processing equipment</i>
Већа трајна добра за рекреацију на затвореном, укључујући и музичке инструменте	100,0	100,0	100,0	<i>Major durables for indoor recreation, including musical instruments</i>
Игре, играчке и хобији	100,1	100,1	100,1	<i>Games, toys and hobbies</i>
Опрема за спорт, камповање и рекреацију на отвореном	97,7	97,6	97,6	<i>Equipment for sport, camping and open-air recreation</i>
Вртови, биљке и цвијеће	101,7	102,1	102,8	<i>Gardens, plants and flowers</i>
Кућни љубимци и др, производи за кућне љубимце	100,1	100,1	100,2	<i>Pets and related products</i>
Ветеринарске и остале услуге везане за кућне љубимце	100,0	100,0	100,0	<i>Veterinary and other services for pets</i>
Услуге за рекреацију и спорт	92,6	92,6	92,6	<i>Recreational and sporting services</i>
Услуге културе	100,3	100,3	102,1	<i>Cultural services</i>
Књиге	100,0	100,0	100,0	<i>Books</i>
Новине и часописи	100,0	100,0	100,0	<i>Newspapers and periodicals</i>
Остали штампани материјал	100,0	100,0	100,0	<i>Miscellaneous printed matter</i>
Материјал и прибор за цртање	101,3	101,3	101,4	<i>Stationery and drawing materials</i>
Путни аранжмани	99,1	99,1	99,1	<i>Package holidays</i>
Предшколско и основно образовање	98,3	98,3	98,7	<i>Pre-primary and primary education</i>
Високо-школско и универзитетско образовање	100,0	100,0	100,0	<i>Higher and high education</i>
Образовање које се не дефинише према нивоу	100,0	100,0	100,0	<i>Education not definable by level</i>
Ресторани, кафићи, барови	99,5	99,6	99,9	<i>Restaurants, cafes and the like</i>
Кантине	100,0	100,0	100,0	<i>Canteens</i>
Услуге смјештаја	102,6	102,6	102,7	<i>Accommodation services</i>
Услуге личне хигијене	100,4	100,4	100,4	<i>Hairdressing salons and personal grooming establishments</i>
Електрични уредјаји и справе за личну хигијену	100,3	101,0	100,7	<i>Elektrical appliances for personal care</i>
Остали уређаји, справе и производи за личну хигијену	98,9	98,8	99,2	<i>Other appliances, articles and products for personal care</i>
Накит и сатови	102,9	103,0	103,0	<i>Jewellery, clocks and watches</i>
Остали лични предмети	100,2	100,2	100,2	<i>Other personal effects</i>
Осигурање у вези са становањем	100,0	100,0	100,0	<i>Insurance connected with the main dwelling</i>
Осигурање у вези са транспортом	100,0	100,0	100,0	<i>Insurance connected with the transport</i>
Остале услуге	100,0	101,2	101,2	<i>Other services</i>

¹⁾ Од јануара 2011. године методологија потрошачких цијена је ревидирана, према којој је нова референтна база за серију индекса 2010. година.
From January 2011. the methodology of consumer prices has been revised, according to the 2010 as a new reference base for a series of indices

Дефиниција индекса цијена произвођача

Индекс цијена произвођача индустријских производа је краткорочни статистички индикатор који показује динамику кретања цијена индустријских производа.

Продајна цијена произвођача индустријских производа је цијена по којој произвођач продаје своје производе, редовним купцима на домаћем тржишту у највећим количинама, франко утоварено у вагон (камион) у мјесту произвођача.

У ову цијену улази регрес, ако га продавац остварује, а одбија се: трговачки рабат и попуст који продавац одобрава купцу, ПДВ и акцизе.

Definition of Producer Price Index

Producer Price Index is a short-term statistical indicator which shows the dynamics of industrial products price changes among enterprises.

Producer's selling price of industrial products is a price for which a producer sells his products to the regular customers on domestic market at maximum volume, franco loaded into the wagon (truck) at the producer's location.

This price includes reimbursement in case the producer realises it, and excludes commercial rebate and discount the seller gives to the buyer, as well as VAT and excise.

Обухват и класификација

Цијене произвођача индустријских производа се прикупљају на основу репрезентативне листе производа коју у 2011. години чини 408 производа. Сваког мјесеца прикупља се 1034 цијена.

Обухваћени су најважнији производи по индустријским областима.

Упитник о произвођачким цијенама мјесечно достављају 283 изабрана предузећа. То су највећи произвођачи тј. они који имају највећу реализацију по индустријским областима.

Класификација индустријских производа је заснована на Номенклатури индустријских производа БиХ 2005. (Службени гласник БиХ бр. 19/06 од 20.03.2006.), која је заснована на PRODCOM листи 2005.

Coverage and classification

Producer Prices of industrial products are collecting according to the representative list of products which in 2011 consists of 408 products. Each month 1034 prices are collected.

The most important products by industrial sections are covered.

Questionnaire for producer prices is submitted monthly by 283 chosen enterprises. These are the largest producers, that is, those that have the largest realisation by industrial sections.

Classification of industrial products is based on the Nomenclature of Industrial Products in BH 2005. (Official Gazette of BH, No.19/06 from 20.03.2006) which is based on PRODCOM list 2005.

Пондери

Пондери који се примјењују за израчунавање индекса произвођачких цијена представљају релативно учешће одабраних производа у укупној вриједности продаје индустријских производа на домаћем тржишту.

Основни извор података за израду пондера је Годишњи извјештај индустрије ИНД-21 из 2006. године.

Шема пондера се мијења сваких пет година, док се сваке године пондери коригују за раст цијена настао у претходној години.

Weights

Weights used for calculating the Producer Price Index present relative participation of chosen products in the total value of industrial products production on domestic market.

Main source of data for weights calculation is the Annual Survey on Industrial Production IND-21 from 2006.

Scheme of weights is changed every five years, while each year weights are corrected for the growth in prices occurring during previous year.

Обрачун индекса

При обрачуну индекса произвођачких цијена потребно је израчунати елементарне индексе на нивоу производа (EPI) који представљају однос цијене у текућем периоду и базне цијене (децембар предходне године). При томе се као мјера средње вриједности користи проста геометријска средина.

Из елементарних индекса на нивоу производа се рачунају агрегатни индекси тј. индекс разреда, области, подподручја, подручја и укупан индекс, кориштењем Ласперове формуле за пондерисану аритметичку средину.

Aggregation

When calculating Producer Price Indices it is necessary to calculate elementary indices on the level of products (EPI), which represent ratios between current prices and the base price (December of the previous year); then simple geometric mean of these ratios.

From the elementary indices on the level of products we calculate aggregate indices, that is, indices of class, division, subsection, section, as well as the total index, using Laspeyres's formula for weighted arithmetic mean.

8.5. ИНДЕКСИ ЦИЈЕНА ПРОИЗВОЂАЧА ИНДУСТРИЈСКИХ ПРОИЗВОДА
PRODUCER PRICE INDICES OF INDUSTRIAL PRODUCTS

Назив (по PRODCOM-у)	2010	I 2011 Ø 2010	II 2011 Ø 2010	III 2011 Ø 2010	Name (by PRODCOM)
УКУПНО	102,3	103,4	105,2	105,4	TOTAL
<i>По намјени потрошње</i>					<i>By purpose of consumption</i>
Енергија	103,4	100,4	103,0	102,7	Energy
Интермедијарни производи	103,0	105,7	107,8	108,6	Intermediate goods
Капитални производи	100,2	111,7	111,9	111,6	Capital goods
Трајни производи за широку потрошњу	101,3	99,7	99,7	99,7	Consumer durables
Нетрајни производи за широку потрошњу	99,1	103,2	103,6	103,6	Consumer non-durables
<i>По подручјима и областима</i>					<i>By sections and divisions</i>
C Вађење руда и камена	101,3	99,7	109,4	108,4	C Mining and quarrying
10 Вађење угља и лигнита; вађење тресета	101,5	99,8	112,9	111,8	10 Mining of coal and lignite; extraction of peat
13 Вађење руда метала	103,4	100,2	102,9	100,6	13 Mining of metal ores
14 Вађење осталих руда и камена	98,1	99,0	99,6	99,5	14 Other mining and quarrying
D Прерађивачка индустрија	101,8	105,6	106,9	107,5	D Manufacturing
15 Производња прехранбених производа и пића	100,4	107,9	109,5	111,1	15 Manufacture of food products and beverages
16 Производња дуванских производа	88,2	107,9	107,9	107,9	16 Manufacture of tobacco products
17 Производња текстила	100,0	99,9	99,9	99,9	17 Manufacture of textiles
18 Производња одјеће; дорада и бојење крзна	96,8	114,4	108,0	102,4	18 Manufacture of wearing apparel; dressing and dyeing of fur
19 Штављење и обрада коже; производња ковчега и торби, ручних торбица, седларских и ременарских производа и обуће	99,6	100,9	100,7	100,7	19 Tanning and dressing of leather; manufacture of luggage, handbags, saddlery, harness and footwear
20 Прерада дрвета и производа од дрвета и плуте, осим намјештаја; производња предмета од сламе и плетарских материјала	98,9	98,9	99,4	99,4	20 Manufacture of wood and of products of wood and cork, except furniture; manufacture of articles of straw and plaiting materials
21 Производња целулозе, папира, и производа од папира	103,5	105,5	103,8	105,6	21 Manufacture of pulp, paper and paper products
22 Издавачка и штампарска дјелатност; умножавање снимљених записа	101,2	100,2	100,2	100,2	22 Publishing, printing and reproduction of recorded media
23 Производња кокса, нафтних деривата и нуклеарног горива	101,6	100,7	101,5	101,5	23 Manufacture of coke, refined petroleum products and nuclear fuel
24 Производња хемикалија и хемијских производа	101,7	101,6	102,1	102,2	24 Manufacture of chemicals and chemical products
25 Производња производа од гуме и пластичних маса	99,7	98,7	104,4	104,8	25 Manufacture of rubber and plastic products
26 Производња осталих неметалних минералних производа	98,5	99,6	99,5	100,0	26 Manufacture of other non-metallic mineral products

9.4. ИНДЕКСИ ЦИЈЕНА ПРОИЗВОЂАЧА ИНДУСТРИЈСКИХ ПРОИЗВОДА
 PRODUCER PRICE INDICES OF INDUSTRIAL PRODUCTS

Назив (по PRODCOM-у)	2010	I 2011 Ø 2010	II 2011 Ø 2010	III 2011 Ø 2010	Name (by PRODCOM)
27 Производња базних метала	105,8	108,5	109,8	109,9	27 Manufacture of basic metals
28 Производња производа од метала, осим машина и уређаја	99,9	111,4	115,2	114,1	28 Manufacture of fabricated metal products, except machinery and equipment
29 Производња машина и уређаја, Д.Н.	97,9	101,3	101,3	101,3	29 Manufacture of machinery and equipment n.e.c.
30 Производња канцеларијских машина и рачунара (компјутера)	90,8	97,2	96,7	96,7	30 Manufacture of office machinery and computers
31 Производња електричних машина и апарата. Д.Н.	102,2	101,3	101,5	101,5	31 Manufacture of electrical machinery and apparatus n.e.c.
32 Производња радиотелевизијских и комуникационих апарата и опреме	100,0	100,0	100,0	100,0	32 Manufacture of radio, television and communication equipment and apparatus
33 Производња медицинских, прецизних и оптичких инструмената, сатова и часовника	96,5	100,3	100,3	100,3	33 Manufacture of medical, precision and optical instruments, watches and clocks
34 Производња моторних возила, приколица и полуприколица	100,0	100,0	100,0	100,0	34 Manufacture of motor vehicles, trailers and semi-trailers
35 Производња осталих саобраћајних средстава	161,7	102,9	104,7	101,4	35 Manufacture of other transport equipment
36 Производња намјештаја, остала прерађивачка индустрија, Д.Н.	101,5	99,8	99,8	99,8	36 Manufacture of furniture; manufacturing n.e.c.
37 Рециклажа	115,0	114,7	120,9	122,9	37 Recycling
E Производња и снабдјевање електричном енергијом, гасом и водом	103,8	100,7	100,7	100,7	E Electricity, gas and water supply
40 Производња и снабдјевање електричном енергијом, гасом, паром и топлим водом	103,8	100,7	100,7	100,7	40 Electricity, gas, steam and hot water supply

У марту 2011. године у Републици Српској просјечна бруто плата по запосленом износила је 1 328 КМ, а просјечна нето плата по запосленом 807 КМ.

Посматрано по подручјима, просјечна нето плата се креће од 1 255 КМ у подручју Финансијско посредовање до 508 КМ у подручју Рибарство.

Просјечна исплаћена нето плата у јануару 2011. године у односу на децембар 2010. номинално је иста а реално мања за 1,5%. У фебруару 2011. године у односу на јануар 2011. године, просјечна исплаћена нето плата номинално је већа за 0,7% а реално мања за 0,2%. У марту 2011. године у односу на фебруар 2011. године просјечна исплаћена нето плата номинално је већа за 0,3% а реално мања за 0,5%.

У односу на просјечну нето плату исплаћену у 2010. години, просјечна нето плата исплаћена у јануару 2011. године, номинално је већа за 1,8% а реално мања за 1,1%. Просјечна исплаћена нето плата у фебруару 2011. године у односу на просјечну исплаћену нето плату у 2010. години номинално је већа за 2,6% а реално је мања за 1,3%. Просјечна исплаћена нето плата у марту 2011. године у односу на просјечну исплаћену нето плату у 2010. години номинално је већа за 2,9% а реално је мања за 1,7%.

Код анализе података о платама, треба имати на уму да просјечне плате представљају количник укупно исплаћених плата и броја запослених на које се те исплаћене плате односе. Кашњење у исплатама плата отежава статистичко праћење кретања плата с обзиром да се ради о различитом броју исплата у појединим мјесецима као и исплатама за различите временске периоде.

Реални индекс просјечне нето плате представља однос између номиналног индекса просјечне нето плате и индекса потрошачких цијена.

Подаци су добијени на основу Мјесечног извјештаја о запосленим и платама запослених (РАД-1). Приказане су просјечне мјесечне бруто и нето плате по запосленом и њихово номинално кретање изражено индексима. Просјечне плате су исказане у конвертибилним маркама, а представљају количник укупно исплаћених плата и броја запослених на које се те исплате односе.

Плате запослених обухватају исплате за рад у пуном, краћем од пуног и дужем од пуног радног времена (прековремени рад), накнаде плата за неизвршене а плаћене часове рада (годишњи одмор, државне празнике и нерадне дане утврђене законом, плаћено одсуство, одсутност за стручно усавршавање, застоје у раду без кривице запослених, за боловање које иде на терет послодавца), исплате за раније мјесеце извршене у току извјештајног мјесеца.

Плате запослених не обухватају остала лична примања као што су топли оброк, превоз, регрес, солидарна помоћ, једнократна новчана помоћ и сл. Не укључују се ни примања по уговору о повременом и привременом пословима, накнаде за ауторска дјела, отпремнине и јубиларне награде, те остале бенефиције запослених. Такође, плата не обухвата накнаде за боловање које не иду на терет послодавца.

The average gross wage by employee in March 2011, in Republika Srpska, was 1 328 KM, and the average net wage by employee was 807 KM.

Considering sections, the average net wage varied from 1 255 KM in the Financial intermediation to 508 KM in the Fishing.

The average paid net wage in January 2011, compared to December 2010, nominally is the same and really lower for 1.5%. In February 2011, compared to January 2011, the average paid net wage is nominally higher for 0.7% and really lower for 0.2%. Compared to the previous month, the average net wage paid in March 2011, is nominally higher for 0.3% and really lower 0.5%.

In relation to the average net wage paid in 2010, the average net wage paid in January 2011 was nominally higher for 1.8% and really lower for 1.1%. The average net wage paid in February 2011, compared to the average net wage paid in 2010, was nominally higher for 2.6% and really lower for 1.3%. The average net wage paid in March 2011, compared to the average net wage paid in 2010, was nominally higher for 2.9% and really lower for 1.7%.

In the wage data analyzing, it should be taken in consideration that the average net wage represent a ratio between total paid net wage and number of employees paid. A delay in receiving wages makes difficulties in statistical observation of wage movements, considering a different number of payments in particular month, as well as payments for different time periods.

The real index of average net wage is a ratio between nominal index of average net wage and consumers' price index.

Data are obtained on the basis of the Monthly statistical report on employees and their wages (RAD-1). Monthly averages of gross and net wages per employee are presented, as well as their nominal growth expressed in indices. Average wages are expressed in KM, and they present the quotient between total paid wages and number of paid employees on which the wages are considered.

Wages of employees cover salaries for work in full time, part time and overtime work, payments for paid but not worked hours (annual leave, national holidays, paid leave, paid leave for vocational training, interruptions without employees fault, sick-leave paid by employer, etc.), payments for previous months executed during the reporting month.

Other personal payments like remuneration for meal, transport to/from work place, bonus for annual vacation, solidarity help and one-off financial aid are not covered. Also, wages do not include payments for work on the contractual basis, author contract, retirement bonus, jubilee rewards and other remunerations of employees. Wages also do not include payments for sick-leave that are not paid by employer.

Подручја / Sections

A Пољопривреда, лов и шумарство	A Agriculture, hunting and forestry
B Рибарство	B Fishing
C Вађење руде и камена	C Mining and quarrying
D Прерађивачка индустрија	D Manufacturing
E Производња и снабдијевање електричном енергијом, гасом и водом	E Electricity, gas and water supply
F Грађевинарство	F Construction
G Трговина на велико и трговина на мало, оправка моторних возила, мотоцикала и предмета за личну употребу и домаћинство	G Wholesale and retail trade, repair of motor vehicles, motorcycles and personal and household goods
H Хотели и ресторани	H Hotels and restaurants
I Саобраћај, складиштење и везе	I Transport, storage and communication
J Финансијско посредовање	J Financial intermediation
K Активности у вези с некретнинама, изнајмљивање и пословне активности	K Real estate, renting and business activities
L Државна управа и одбрана, обавезно социјално осигурање	L Public administration and defense, compulsory social security
M Образовање	M Education
N Здравствени и социјални рад	N Health and social work
O Остале комуналне, друштвене и личне услужне активности	O Other community, social and personal service activities

10.1. ПРОСЈЕЧНЕ БРУТО ПЛАТЕ ПО ЗАПОСЛЕНОМ
AVERAGE GROSS WAGES BY EMPLOYEE

KM

	Укупно Total	Подручја Sections																
		A	B	C	D	E	F	G	H	I	J	K	L	M	N	O		
2010																		2010
јануар	1 189	849	917	1 359	800	1 420	823	874	784	928	1 899	908	1 688	1 395	1 593	914	January	
фебруар	1 179	859	954	1 538	818	1 450	802	874	798	1 198	1 870	972	1 634	1 260	1 569	922	February	
март	1 178	869	931	1 392	799	1 392	777	858	799	1 195	1 861	952	1 620	1 347	1 520	906	March	
април	1 200	861	915	1 377	834	1 371	798	879	797	1 191	1 907	926	1 617	1 386	1 567	928	April	
мај	1 183	886	983	1 449	832	1 402	818	863	778	1 215	1 895	909	1 588	1 348	1 565	935	May	
јун	1 205	881	967	1 554	815	1 428	817	860	809	1 200	1 852	945	1 642	1 340	1 565	918	June	
јул	1 201	889	966	1 410	858	1 388	831	876	828	1 189	1 847	932	1 614	1 371	1 552	923	July	
август	1 203	894	974	1 405	834	1 390	854	889	792	1 196	1 894	932	1 642	1 369	1 559	933	August	
септембар	1 219	921	971	1 423	842	1 405	881	901	788	1 181	1 886	941	1 650	1 382	1 561	934	September	
октобар	1 194	912	996	1 446	842	1 438	878	906	794	1 199	1 867	960	1 608	1 284	1 564	937	October	
новембар	1 213	909	928	1 484	846	1 453	881	899	801	1 203	1 864	930	1 628	1 368	1 558	938	November	
децембар	1 226	906	969	1 451	856	1 454	869	908	808	1 209	1 893	957	1 650	1 374	1 567	950	December	
2011																	2011	
јануар	1 225	933	1 013	1 488	838	1 455	906	913	812	1 143	1 952	951	1 629	1 302	1 610	960	January	
фебруар	1 316	975	896	1 736	889	1 635	974	972	942	1 054	1 974	1 044	1 792	1 441	1 699	1 006	February	
март	1 328	956	835	1 576	901	1 540	931	994	905	1 432	2 071	1 065	1 790	1 474	1 666	1 014	March	

10.2. ПРОСЈЕЧНЕ НЕТО ПЛАТЕ ПО ЗАПОСЛЕНОМ
AVERAGE NET WAGES BY EMPLOYEE

KM

	Укупно Total	Подручја Sections															
		A	B	C	D	E	F	G	H	I	J	K	L	M	N	O	
2010																	2010
јануар	778	563	607	897	532	921	548	577	522	616	1 236	598	1 082	911	1 041	608	January
фебруар	772	568	632	1 005	544	943	534	579	532	791	1 216	642	1 050	825	1 025	617	February
март	771	574	618	906	532	905	520	568	533	785	1 212	629	1 040	881	994	602	March
април	786	569	606	904	555	893	532	588	531	778	1 241	612	1 038	906	1 025	617	April
мај	774	582	649	950	553	912	544	576	519	793	1 233	602	1 020	883	1 023	620	May
јун	789	583	640	1 018	542	930	541	573	539	787	1 207	625	1 054	877	1 022	609	June
јул	786	584	639	926	569	904	551	583	553	780	1 204	617	1 036	898	1 011	613	July
август	785	587	642	920	551	902	564	589	526	781	1 232	610	1 053	893	1 017	615	August
септембар	794	598	641	929	556	912	582	595	523	771	1 225	618	1 055	900	1 017	615	September
октобар	779	592	656	945	557	934	580	598	528	784	1 213	630	1 030	837	1 018	623	October
новембар	791	590	613	969	559	942	582	594	531	784	1 212	612	1 041	891	1 015	619	November
децембар	798	588	639	957	565	944	573	600	537	788	1 230	629	1 055	894	1 019	626	December
2011																	2011
јануар	798	613	667	971	553	942	593	603	540	747	1 268	623	1 042	848	1 049	630	January
фебруар	804	598	545	1 062	559	986	600	602	574	655	1 202	638	1 074	882	1 031	617	February
март	807	578	508	957	567	927	566	607	550	871	1 255	645	1 064	893	1 008	617	March

10.3. НОМИНАЛНИ ЛАНЧАНИ ИНДЕКСИ БРУТО ПЛАТА ПО ЗАПОСЛЕНОМ
NOMINAL CHAIN INDICES OF GROSS WAGES BY EMPLOYEEпретходни мјесец=100
previous month=100

	Укупно Total	Подручја Sections															
		A	B	C	D	E	F	G	H	I	J	K	L	M	N	O	
2010																	2010
јануар	99	97	97	98	101	98	100	107	106	79	98	93	99	101	104	93	January
фебруар	99	101	104	113	102	102	97	100	102	129	98	107	97	90	98	101	February
март	100	101	98	91	98	96	97	98	100	100	100	98	99	107	97	98	March
април	102	99	98	99	104	98	103	102	100	100	102	97	100	103	103	102	April
мај	99	103	107	105	100	102	103	98	98	102	99	98	98	97	100	101	May
јун	102	99	98	107	98	102	100	100	104	99	98	104	103	99	100	98	June
јул	100	101	100	91	105	97	102	102	102	99	100	99	98	102	99	101	July
август	100	101	101	100	97	100	103	101	96	101	103	100	102	100	100	101	August
септембар	101	103	100	101	101	101	103	101	99	99	100	101	100	101	100	100	September
октобар	98	99	103	102	100	102	100	101	101	102	99	102	97	93	100	100	October
новембар	102	100	93	103	101	101	100	99	101	100	100	97	101	107	100	100	November
децембар	101	100	104	98	101	100	99	101	101	101	102	103	101	100	101	101	December
2011																	2011
јануар	100	103	105	103	98	100	104	101	100	95	103	99	99	95	103	101	January
фебруар	107	105	88	117	106	112	108	106	116	92	101	110	110	111	106	105	February
март	101	98	93	91	101	94	96	102	96	136	105	102	100	102	98	101	March

10.4. НОМИНАЛНИ ЛАНЧАНИ ИНДЕКСИ НЕТО ПЛАТА ПО ЗАПОСЛЕНОМ
 NOMINAL CHAIN INDICES OF NET WAGES BY EMPLOYEE

 претходни мјесец=100
 previous month=100

	Укупно Total	Подручја Sections															
		A	B	C	D	E	F	G	H	I	J	K	L	M	N	O	
2010																	2010
јануар	99	98	97	98	101	99	100	107	105	81	98	94	99	100	104	93	January
фебруар	99	101	104	112	102	102	97	100	102	128	98	107	97	91	98	101	February
март	100	101	98	90	98	96	97	98	100	99	100	98	99	107	97	98	March
април	102	99	98	100	104	99	102	104	100	99	102	97	100	103	103	102	April
мај	98	102	107	105	100	102	102	98	98	102	99	98	98	97	100	100	May
јун	102	100	99	107	98	102	99	99	104	99	98	104	103	99	100	98	June
јул	100	100	100	91	105	97	102	102	103	99	100	99	98	102	99	101	July
август	100	101	101	99	97	100	102	101	95	100	102	99	102	100	101	100	August
септембар	101	102	100	101	101	101	103	101	100	99	100	101	100	101	100	100	September
октобар	98	99	102	102	100	103	100	101	101	102	99	102	98	93	100	101	October
новембар	102	100	93	103	101	101	100	100	101	100	100	97	101	107	100	100	November
децембар	101	100	104	99	101	100	99	101	101	101	102	103	101	100	100	101	December
2011																	2011
јануар	100	104	104	101	98	100	104	101	101	95	103	99	99	95	103	101	January
фебруар	101	98	82	109	101	105	101	100	106	88	95	102	103	104	98	98	February
март	100	97	93	90	101	94	94	101	96	133	104	101	99	101	98	100	March

 10.5. НОМИНАЛНИ ИНДЕКСИ НЕТО ПЛАТА ПО ЗАПОСЛЕНОМ
 NOMINAL INDICES OF NET WAGES BY EMPLOYEE

∅2010=100

	Укупно Total	Подручја Sections															
		A	B	C	D	E	F	G	H	I	J	K	L	M	N	O	
2010																	2010
јануар	99	97	96	95	97	100	99	99	98	80	101	97	103	103	102	99	January
фебруар	98	97	100	106	99	103	96	99	100	102	100	104	100	93	101	100	February
март	98	98	98	96	97	98	94	97	100	102	99	102	99	100	98	98	March
април	100	98	96	96	101	97	96	101	100	101	102	99	99	102	101	100	April
мај	99	100	103	101	100	99	98	98	98	103	101	97	98	100	100	101	May
јун	101	100	101	108	98	101	97	98	102	102	99	101	101	99	100	99	June
јул	100	100	101	98	103	98	99	100	104	101	99	100	99	101	99	100	July
август	100	101	102	97	100	98	102	101	99	101	101	99	101	101	100	100	August
септембар	101	103	102	98	101	99	105	102	98	100	100	100	101	102	100	100	September
октобар	99	102	104	100	101	102	105	102	99	101	99	102	98	95	100	101	October
новембар	101	101	97	103	101	102	105	102	100	101	99	99	100	101	100	101	November
децембар	102	101	101	101	103	103	103	103	101	102	101	102	101	101	100	102	December
2011																	2011
јануар	102	105	106	103	100	102	107	103	102	97	104	101	100	96	103	102	January
фебруар	103	103	86	112	101	107	108	103	108	85	98	103	103	100	101	100	February
март	103	99	81	101	103	101	102	104	104	113	103	104	102	101	99	100	March

10.6. РЕАЛНИ ИНДЕКСИ НЕТО ПЛАТА ПО ЗАПОСЛЕНОМ
REAL INDICES OF NET WAGES BY EMPLOYEE

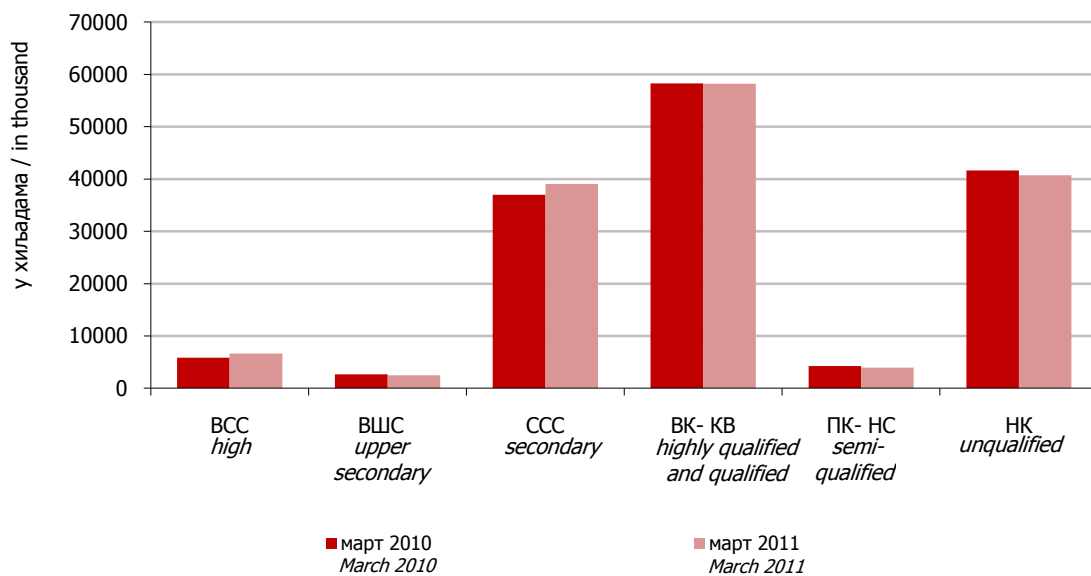
∅2010=100

	Укупно Total	Подручја Sections															
		A	B	C	D	E	F	G	H	I	J	K	L	M	N	O	
2010																	2010
јануар	99	95	96	100	99	98	98	80	101	96	103	103	102	99	95	96	January
фебруар	98	106	98	102	96	99	100	102	99	103	100	93	100	100	106	98	February
март	98	96	96	98	93	97	100	101	99	101	99	99	97	98	96	96	March
април	101	96	101	98	97	101	101	101	102	100	100	103	101	101	96	101	April
мај	99	101	101	100	99	99	98	103	102	98	98	100	101	102	101	101	May
јун	101	108	99	102	98	99	102	102	99	102	101	100	101	100	108	99	June
јул	101	99	104	99	100	100	105	102	99	100	100	102	100	100	99	104	July
август	101	98	101	99	103	102	100	102	102	99	102	102	101	101	98	101	August
септембар	102	99	102	100	106	102	99	100	101	101	102	102	101	101	99	102	September
октобар	99	99	100	101	104	102	99	101	99	101	98	94	99	101	99	100	October
новембар	100	102	101	102	104	101	99	101	98	98	99	100	99	100	102	101	November
децембар	100	100	101	101	102	101	99	100	99	100	99	99	98	100	100	101	December
2011																	2011
јануар	99	102	103	100	97	99	104	100	99	94	101	98	97	93	100	99	January
фебруар	99	99	83	108	98	103	104	99	104	82	95	99	99	96	98	97	February
март	98	95	77	97	98	96	98	99	99	108	98	100	97	97	95	96	March

10.7. ЛИЦА КОЈА ТРАЖЕ ЗАПОСЛЕЊЕ¹⁾
PERSONS LOOKING FOR EMPLOYMENT¹⁾

	Укупно Total	Жене Women	Према степену стручног образовања According to the level of educational attainment						
			ВСС high	ВШС upper secondary	ССС secondary	ВК – КВ highly qualified and qualified	ПК – НС semi- qualified		НК unqualified
2010									2010
јануар	147 816	68 918	5 469	2 677	36 544	57 315	4 251	41 560	January
фебруар	150 036	69 782	5 582	2 702	37 135	58 360	4 283	41 974	February
март	149 687	69 969	5 832	2 684	37 003	58 280	4 244	41 644	March
април	147 724	69 372	6 261	2 616	36 481	57 292	4 145	40 929	April
мај	145 710	68 704	6 394	2 557	35 834	56 488	4 048	40 389	May
јун	143 073	67 944	6 358	2 499	35 467	55 173	3 958	39 618	June
јул	143 309	68 184	6 635	2 480	35 842	54 988	3 927	39 437	July
август	142 856	68 106	6 397	2 455	36 034	54 748	3 915	39 307	August
септембар	142 625	67 812	5 806	2 414	36 380	54 816	3 917	39 292	September
октобар	142 388	67 699	5 836	2 388	36 459	54 712	3 895	39 092	October
новембар	143 266	68 113	6 061	2 403	36 768	54 946	3 875	39 206	November
децембар	145 620	68 697	6 265	2 439	37 397	55 995	3 910	39 606	December
2011									2011
јануар	147 912	69 342	6 451	2 462	37 974	56 951	3 694	40 110	January
фебруар	149 459	69 993	6 515	2 488	38 472	57 669	3 962	40 353	February
март	151 076	71 189	6 660	2 472	39 080	58 215	3 962	40 687	March

¹⁾ Извор података: Завод за запошљавање Републике Српске
Source of data: Employment Office of Republika Srpska



Графикон 9. Лица која траже запослење према степену стручног образовања
Graph 9. Persons looking for employment according to the level of educational attainment

11.1. КОРИСНИЦИ ПЕНЗИЈА ПО ВРСТАМА
BENEFICIARIES OF PENSIONS BY SORT

	Укупно <i>Total</i>	Инвалидске <i>Disability</i>	Старосне <i>Old – age</i>	Породичне <i>Survivors</i>	
2010					2010
јануар	196 581	37 342	88 109	71 130	January
фебруар	197 269	37 500	88 383	71 386	February
март	197 716	37 565	88 607	71 544	March
април	197 931	37 649	88 725	71 557	April
мај	198 220	37 670	88 921	71 629	May
јун	198 530	37 657	89 107	71 766	June
јул	198 680	37 625	89 306	71 749	July
август	198 941	37 606	89 552	71 783	August
септембар	198 291	37 563	89 752	70 976	September
октобар	197 450	37 493	90 005	69 952	October
новембар	198 760	37 491	90 199	71 070	November
децембар	199 257	37 493	90 373	71 391	December
2011					2011
јануар	198 642	37 310	90 144	71 188	January
фебруар	198 954	37 374	90 226	71 354	February
март	199 517	37 472	90 423	71 622	March

11.2. ПРОСЈЕЧНЕ ПЕНЗИЈЕ ПО ВРСТАМА
AVERAGE PENSIONS BY SORT

	Укупно <i>Total</i>	Инвалидске <i>Disability</i>	Старосне <i>Old – age</i>	Породичне <i>Survivors</i>	
2010					2010
јануар	333,85	327,53	385,29	273,44	January
фебруар	318,69	296,67	374,97	260,57	February
март	318,73	297,14	374,95	260,44	March
април	319,16	299,02	374,93	260,61	April
мај	319,44	299,97	374,95	260,78	May
јун	319,62	300,51	374,97	260,94	June
јул	319,80	300,81	374,95	261,11	July
август	319,88	301,02	374,82	261,23	August
септембар	320,11	301,31	374,71	261,02	September
октобар	320,31	301,51	374,60	260,53	October
новембар	320,22	301,67	374,48	261,16	November
децембар	320,24	301,91	374,32	261,42	December
2011					2011
јануар	320,44	302,27	374,27	261,79	January
фебруар	320,42	302,40	374,17	261,89	February
март	320,33	302,55	373,99	261,90	March

KM

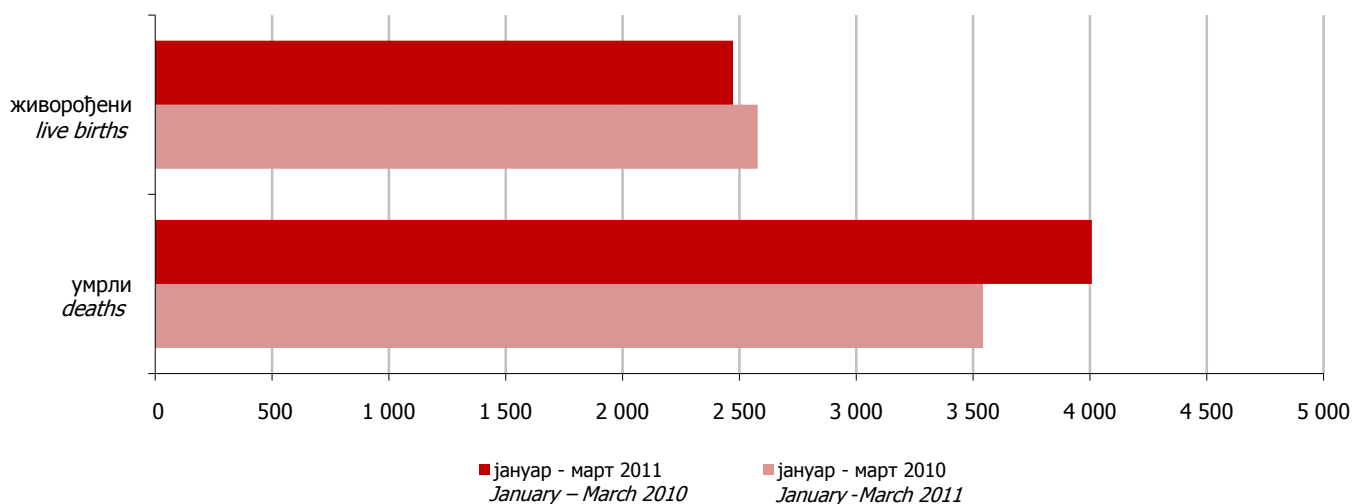
¹⁾ Извор података: Фонд пензијског и инвалидског осигурања
Source of data: Public Fund of Pension and Disability Insurance

11.1. РОЂЕЊА, УМИРАЊА, СКЛОПЉЕНИ И РАЗВЕДЕНИ БРАКОВИ (први резултати према регистрацији)
BIRTHS, DEATHS, MARRIAGES AND DIVORCES (first results according to the registration)

	Рођени <i>Births</i>				Умрли <i>Deaths</i>				Склопљени бракови <i>Marriages</i>	Разведени бракови <i>Divorces</i>	
	живорођени <i>live births</i>			мртво- рођени <i>still births</i>	укупно <i>total</i>			од тога одојчад <i>infants</i>			
	укупно <i>total</i>	мушки <i>male</i>	женски <i>female</i>		укупно <i>total</i>	мушки <i>male</i>	женски <i>female</i>				
2010											2010
јануар	681	362	319	-	1010	534	476	4	363	26	January
фебруар	887	467	420	-	1212	612	600	1	363	34	February
март	1009	507	502	4	1320	675	645	4	229	71	March
април	804	436	368	0	1182	633	549	1	507	47	April
мај	1004	501	503	0	1170	622	548	1	689	*	May
јун	954	444	510	2	1188	637	551	1	357	39	June
јул	941	522	419	2	1205	637	568	4	829	46 ¹	July
август	1033	521	512	0	1119	575	544	3	858	42 ¹	August
септембар	1067	554	513	0	1120	613	507	4	573	58 ¹	September
октобар	946	490	456	1	1091	560	531	2	665	48 ¹	October
новембар	915	468	447	2	1233	661	572	2	454	54 ¹	November
децембар	903	457	446	1	1307	703	604	3	371	72 ¹	December
2011											2011
јануар	865	445	420	3	1204	618	586	-	358	23 ¹	January
фебруар	739	383	356	2	1399	724	675	-	333	93	February
март	868	454	414	1	1405	710	695	-	401	80	March

* непоуздан податак / *unreliable data*

¹ без података о разведеним браковима из Основног суда Бања Лука/*no data on divorces in the Banja Luka Basic Court*



Графикон 10. Живорођени и умрли
Graph 10. Live births and deaths

**Начелник Одјелњења за израду публикационих
база података и статистичких публикација**
Владан Сибиновић

***Head of Division for Creation of Publication
Data Bases and Statistical Publications***
Vladan Sibinović

Дизајн и превод
Весна Китић

Design and translation
Vesna Kitić

Редакциони одбор
Јелена Ђокић, Милка Михолчић, Нада Јаковљевић,
Биљана Ђукић, Богдана Радић

Redactional Board
*Jelena Đokić, Milka Miholjčić, Nada Jakovljević,
Biljana Đukić, Bogdana Radić*

Одговара
Др Радмила Чичковић, директор

Person responsible
Dr Radmila Čičković, Director General

Издаје и штампа Републички завод за статистику, Република Српска, Бања Лука, Вељка Млађеновића 12д - Тел. +387 51 332 700 – Др Радмила Чичковић, директор - Тираж 30 – Излази тромјесечно - Преглед је објављен и на Интернету на адреси: www.rzs.rs.ba - E-mail: stat@rzs.rs.ba - **Приликом коришћења података обавезно навести извор**

*Edited, published and printed by Republika Srpska Institute of Statistics, Banja Luka, Veljka Mladenovića 12d - Tel. +387 51 332 700 - Dr Radmila Čičković, Director General - Total print run copies 30 - Quarterly periodicity – Review is available on the Internet at: www.rzs.rs.ba - E-mail: stat@rzs.rs.ba - **These data can be used provided the source is acknowledged***
