



---

РЕПУБЛИКА СРПСКА  
РЕПУБЛИЧКИ ЗАВОД ЗА СТАТИСТИКУ  
REPUBLIKA SRPSKA  
INSTITUTE OF STATISTICS

---

ТРОМЈЕСЕЧНИ СТАТИСТИЧКИ ПРЕГЛЕД  
QUARTERLY STATISTICAL REVIEW

2011  
II

БАЊА ЛУКА, СЕПТЕМБАР 2011.  
BANJA LUKA, SEPTEMBER 2011

## **ТРОМЈЕСЕЧНИ СТАТИСТИЧКИ ПРЕГЛЕД/ *QUARTERLY STATISTICAL REVIEW***

Материјал припремили/ *Material prepared by*

### **Статистика индустрије и рударства/ *Industry and mining statistics***

Мирјана Бандур  
mirjana.bandur@rzs.rs.ba

### **Статистика шумарства/ *Forestry statistics***

Синиша Церкета  
sinisa.cerketa@rzs.rs.ba

### **Статистика пољопривреде/ *Agriculture statistics***

Лазо Шегрт  
lazo.segrt@rzs.rs.ba

### **Статистика грађевинарства/ *Construction statistics***

Желимир Радишић  
zelimir.radisic@rzs.rs.ba

### **Статистика саобраћаја, складиштења и комуникација/ *Transport, storage and communications statistics***

Тања Мирнић  
tanja.mirnic@rzs.rs.ba

### **Статистика унутрашње трговине/ *Domestic trade statistics***

Радмила Лазендић  
radmila.lazentic@rzs.rs.ba

### **Статистика спољне трговине/ *External trade statistics***

Сања Стојчевић  
sanja.stojcevic@rzs.rs.ba

### **Статистика угоститељства и туризма/ *Hotels and Restaurants, Tourism statistics***

Мирослав Илић  
miroslav.ilic@rzs.rs.ba

### **Статистика цијена/ *Price statistics***

Биљана Тешић  
biljana.tesic@rzs.rs.ba  
Јасминка Милић  
jasminka.milic@rzs.rs.ba

### **Статистика рада/ *Labour statistics statistics***

Владимир Копривица  
vladimir.koprivica@rzs.rs.ba

### **Статистика пензијског и инвалидског осигурања/ *Pension and Disability Insurance statistics***

Владимир Копривица  
vladimir.koprivica@rzs.rs.ba

### **Статистика станивништва/ *Population statistics***

Деан Арџина  
dean.arezina@rzs.rs.ba

# САДРЖАЈ CONTENTS

Страна  
Page

УВОД <i>INTRODUCTION</i> .....	5
СТАТИСТИЧКИ ЗНАЦИ <i>STATISTICAL SYMBOLS</i> .....	5
ОСНОВНИ ПОДАЦИ О РЕПУБЛИЦИ СРПСКОЈ <i>BASIC DATA ON REPUBLIKA SRPSKA</i> .....	6
1. ИНДУСТРИЈА И РУДАРСТВО <i>INDUSTRY AND MINING</i> .....	8
1.1. Индекси индустријске производње <i>Indices of industrial production</i> .....	10
1.2. Индекси индустријске производње по намјени <i>Indices of industrial production by purpose</i> .....	11
1.3. Индекси запослених у индустрији <i>Indices of employees in industry</i> .....	12
2. ШУМАРСТВО <i>FORESTRY</i> .....	15
2.1. Производња шумских сортимената <i>Manufacture of forest assortments</i> .....	15
2.2. Продаја шумских сортимената <i>Sale of forest assortments</i> .....	16
2.3. Залихе шумских сортимената <i>Stocks of forest assortments</i> .....	16
3. ПОЉОПРИВРЕДА <i>AGRICULTURE</i> .....	17
3.1. Клање стоке и живине у кланицама (по тромјесечјима) <i>Slaughter of livestock and poultry in slaughterhouses (by quarters)</i> .....	17
4. ГРАЂЕВИНАРСТВО <i>CONSTRUCTION</i> .....	19
4.1. Грађевинска активност <i>Construction activity</i> .....	20
5. САОБРАЋАЈ, СКЛАДИШТЕЊЕ И КОМУНИКАЦИЈЕ <i>TRANSPORT, STORAGE AND COMMUNICATIONS</i> .....	21
5.1. Жељезнички саобраћај <i>Railway transport</i> .....	22
5.2. Друмски и градски саобраћај <i>Road and municipal transport</i> .....	22
5.3. Поштанско – телеграфско – телефонски саобраћај <i>Post and Telecommunication services</i> .....	23
6. УНУТРАШЊА ТРГОВИНА <i>DOMESTIC TRADE</i> .....	24
6.1. Промет и индекси по гранама трговинске дјелатности <i>Turnover and indices by subclasses of trading activities</i> .....	25
6.2. Структура и индекси по робним групама <i>Structure and indices by commodity groups</i> .....	26
7. СПОЉНА ТРГОВИНА <i>FOREIGN TRADE</i> .....	27
7.1. Робни промет Републике Српске са иностранством – извоз <i>Foreign trade of Republika Srpska – export</i> .....	28
7.2. Робни промет Републике Српске са иностранством – увоз <i>Foreign trade of Republika Srpska – import</i> .....	28
7.3. Структура робног промета Републике Српске са иностранством <i>Structure of foreign trade of Republika Srpska</i> .....	29

**САДРЖАЈ**  
**CONTENTS**

Страна  
Page

7.4. Структура увоза и извоза према секторима Стандардне међународне трговинске класификације у хиљадама КМ <i>Structure of export and import according to Standard International Trade Classification in thousand KM</i> .....	29
7.5. Структура извоза и увоза према Класификацији дјелатности у хиљадама КМ <i>Structure of import and export according to Classification of activities in thousand KM</i> .....	30
8. УГОСТИТЕЉСТВО И ТУРИЗАМ <i>HOTELS AND RESTAURANTS, TOURISM</i> .....	31
8.1. Број долазака <i>Number of tourist arrivals</i> .....	32
8.2. Број ноћења <i>Number of tourist nights</i> .....	32
8.3. Промет у угоститељству по мјесецима <i>Turnover in hotels and restaurants by month</i> .....	33
8.4. Промет у угоститељству по групама услуга (по тромјесечјима) <i>Turnover in hotels and restaurants by type of services (by quarters)</i> .....	34
9. ЦИЈЕНЕ <i>PRICES</i> .....	35
9.1. Индекси потрошачких цијена (Ø2005=100) <i>Consumer Price Indices (Ø2005=100)</i> .....	37
9.2. Индекси потрошачких цијена (Ø2010=100) <i>Consumer Price Indices (Ø2010=100)</i> .....	39
9.3. Индекси цијена произвођача индустријских производа (по мјесецима) <i>Producer price indices of industrial products (by months)</i> .....	42
10. СТАТИСТИКА РАДА <i>LABOUR STATISTICS</i> .....	44
10.1. Просјечне бруто плате по запосленом <i>Average gross wages by employee</i> .....	45
10.2. Просјечне нето плате по запосленом <i>Average net wages by employee</i> .....	46
10.3. Номинални ланчани индекси бруто плата по запосленом <i>Nominal chain indices of gross wages by employee</i> .....	46
10.4. Номинални ланчани нето плата по запосленом <i>Nominal chain indices of net wages by employee</i> .....	47
10.5. Номинални индекси нето плата по запосленом <i>Nominal indices of net wages by employee</i> .....	47
10.6. Реални индекси нето плата по запосленом <i>Real indices of net wages by employee</i> .....	48
10.7. Лица која траже запослење <i>Persons looking for employment</i> .....	48
11. ПЕНЗИЈСКО И ИНВАЛИДСКО ОСИГУРАЊЕ <i>PENSION AND DISABILITY INSURANCE</i> .....	50
11.1. Корисници пензија по врстама <i>Beneficiaries of pensions by sort</i> .....	50
11.2. Просјечне пензије по врстама <i>Average pensions by sort</i> .....	50
12. СТАНОВНИШТВО <i>POPULATION</i> .....	51
12.1. Рођења, умирања, склопљени и разведени бракови <i>Births, deaths, marriages and divorces</i> .....	51

## УВОД

Тромјесечни статистички преглед је основна статистичка публикација Републичког завода за статистику која на свеобухватан и систематичан начин приказује службене статистичке податке који се прикупљају према Статистичком програму.

Објављују се подаци, по правилу са мјесечном периодиком, за претходну и текућу годину по мјесецима. Годишња серија обухвата двије посљедње узастопне године.

Мјесечни подаци за текућу годину су претходни подаци тако да се могу појавити накнадне исправке.

У Класификацији дјелатности највиши класификациони ниво је подручје, по коме су исказане просјечне плате. Индекси индустријске производње су исказани по областима, односно према нижем класификационом нивоу у односу на подручје.

Изражавамо захвалност свим сарадницима који су учествовали у прикупљању, контроли, обради и публикавању овог Прегледа.

Републички завод за статистику ће бити захвалан на свим примједбама и сугестијама које би допринијеле побољшању публикације.

## INTRODUCTION

*Quarterly Statistical Review is a basic statistical publication of Republika Srpska Institute of Statistics, presenting official statistical data, collected according to the Statistical Programme.*

*Data are published, on the monthly basis, for both previous and current year, by month. Yearly data series covers two last consecutive years.*

*Monthly data for the current year are previous data, therefore, additional correction could be made.*

*The highest level in the Classification of Activities is a section, used for presentation of average wages. Indices of industrial production are presented by divisions, which are, in the classification hierarchy, a lower level compared to a section.*

*We are thankful to all of our staff participating in data collecting, controlling, processing and publishing of this Review.*

*Republika Srpska Institute of Statistics will highly appreciate any remarks and suggestions that could improve this publication.*

## СТАТИСТИЧКИ ЗНАЦИ

- нема појаве
- ... не располаже се податком
- o податак је мањи од 0,5 од дате јединице мјере
- () непотпун, недовољно провјерен или процијењен податак
- \* исправљен податак
- ∅ просјек
- <sup>1)</sup> знак за напомену

## STATISTICAL SYMBOLS

- no appearance
- ... data not available
- o value is less than 0.5 of the unit of measure being given
- () incomplete, not enough adjusted or estimated data
- \* corrected data
- ∅ average
- <sup>1)</sup> note sign

**ОСНОВНИ ПОДАЦИ О РЕПУБЛИЦИ СРПСКОЈ**  
**BASIC DATA ON REPUBLIKA SRPSKA**

**ГЕОГРАФСКИ ПОДАЦИ**  
**GEOGRAPHICAL DATA**

ПОВРШИНА (према Дејтонском споразуму) 24 858\* km<sup>2</sup>  
*AREA (according to the Dayton peace agreement)*

**СТАНОВНИШТВО**  
**POPULATION**

процјена за 2006. годину 1 443 709  
*estimation for year 2006*

процјена за 2007. годину 1 439 673  
*estimation for year 2007*

процјена за 2008. годину 1 437 477  
*estimation for year 2008*

процјена за 2009. годину 1 435 179  
*estimation for year 2009*

процјена за 2010. годину 1 433 038  
*estimation for year 2010*

БРОЈ СТАНОВНИКА НА 1 km<sup>2</sup> 57,6  
*POPULATION PER 1 km<sup>2</sup>*

БРОЈ НАСЕЉА 2 746<sup>2)</sup>  
*NUMBER OF SETTLEMENTS*

**БРУТО ДОМАЋИ ПРОИЗВОД**  
**GROSS DOMESTIC PRODUCT**

БРУТО ДОМАЋИ ПРОИЗВОД ЗА 2005. ГОДИНУ - концепт SNA 5 762 962 000 KM  
*GROSS DOMESTIC PRODUCT, YEAR 2005 (SNA CONCEPT)*

БРУТО ДОМАЋИ ПРОИЗВОД ЗА 2006. ГОДИНУ - концепт SNA 6 543 726 000 KM  
*GROSS DOMESTIC PRODUCT, YEAR 2006 (SNA CONCEPT)*

БРУТО ДОМАЋИ ПРОИЗВОД ЗА 2007. ГОДИНУ - концепт SNA 7 350 985 000 KM  
*GROSS DOMESTIC PRODUCT, YEAR 2007 (SNA CONCEPT)*

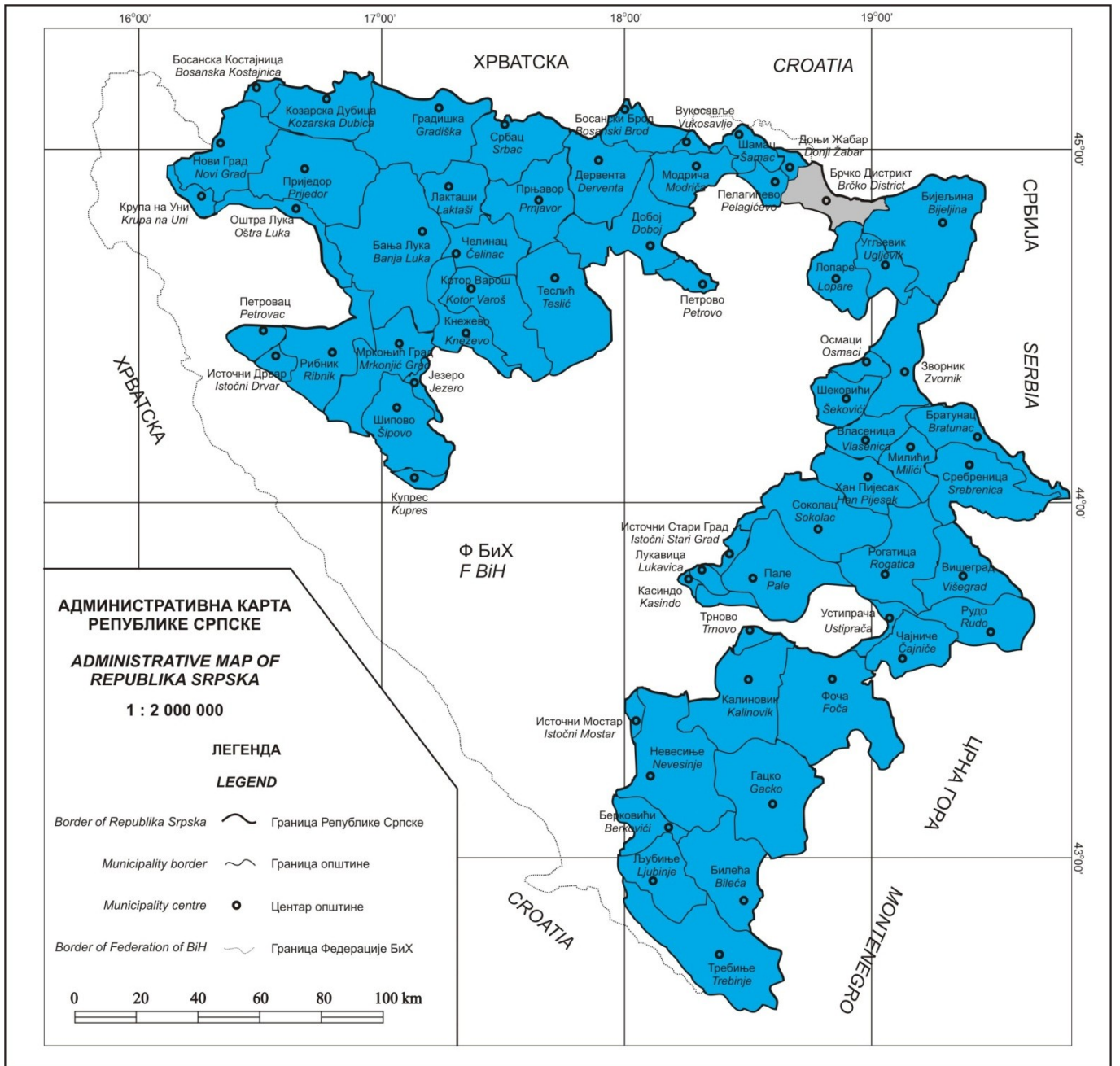
БРУТО ДОМАЋИ ПРОИЗВОД ЗА 2008. ГОДИНУ - концепт SNA 8 489 287 000 KM  
*GROSS DOMESTIC PRODUCT, YEAR 2008 (SNA CONCEPT)*

БРУТО ДОМАЋИ ПРОИЗВОД ЗА 2009. ГОДИНУ - концепт SNA 8 222 974 000 KM  
*GROSS DOMESTIC PRODUCT, YEAR 2009 (SNA CONCEPT)*

<sup>1)</sup> Процјена броја становника је ревидирана на основу података виталне статистике од 2002. године.  
*Estimated number of population was revised on the basis of Vital statistics data from year 2002.*

<sup>2)</sup> Број насеља усаглашен на основу базе статистичких кругова преузетих од Републичке управе за геодетске и имовинско – правне послове  
*Number of settlements in accordance with the data base of statistical areas taken from the Republic Administration for Geodetic and Property – Legal Affairs*

\* Извор: Републичка управа за геодетске и имовинско-правне послове  
*Source: Republic administration for Geodetic and Proprietary-Legal Affairs*



Индустијска производња остварена у периоду јануар – јун 2011. године у односу на исти период 2010. године већа је за 3,6%. Од укупно 27 индустијских области, 18 индустијских области је остварило раст индустијске производње. На укупан раст индустијске производње највише је утицао пораст производње у 10. области – вађење каменог и мрког угља и лигнита, у 14. области – вађење осталих руда и камена, пораст производње у 20. области – прерада и производи од дрвета, пораст производње металних производа, осим машина (област 28), производње коже и предмета од коже и обуће (област 19) и производње кокса и деривата нафте (област 23).

Посматрано по економској намјени индустијских производа у периоду јануар – јун 2011. године у односу на исти период 2010. године производња трајних производа већа је за 36,3%, интермедијарних производа (осим енергије) за 9,0%, нетрајних производа за 1,9% и енергије за 0,1%, док је производња капиталних производа мања за 0,3%

Индустијска производња остварена у јуну 2011. године у односу на просјечну мјесечну производњу у 2010. години већа је за 10,4%, у односу на исти мјесец 2010. године већа је за 7,9% и у односу на мај 2011. године за 6,8%.

Подаци дати у овом Билтену добијени су на основу Мјесечног извјештаја индустрије (ИНД-1). Извјештај ИНД-1 подноси у узорак изабрана предузећа чија је претежна дјелатност по Класификацији дјелатности (КД) разврстана у подручја: вађење руда и камена, прерађивачка индустрија и производња и снабдијевање електричном енергијом, гасом и водом. Узорком су обухваћене и индустијске јединице неиндустијских предузећа.

Индустијска производња обухвата готову производњу у натуралном облику, без обзира да ли се тај производ у цјелини или дјелимично даље прерађује у предузећу или се као финални производ испоручује изван предузећа. У готову производњу не укључује се недовршена производња, све док у процесу производње не достигне фазу која је у Номенклатури исказана као посебан производ са одређеном шифром и називом.

**Индекс индустријске производње** показује резултате цјелокупне индустријске дјелатности. Истовремено, обрачун индекса индустријске производње представља уопштавање и агрегирање великог броја података о појединим производима. Индекс индустријске производње показује сумарне резултате активности по областима и цијеле индустрије.

Методологија која се примјењује за израчунавање индекса индустријске производње је заснована на препорукама Статистичке канцеларије ЕУ које се односе на краткорочне статистике.

Индекси индустријске производње израчунавају се коришћењем Laspeyres-ове формуле, те базних цијена и пондера у чијој је основи додана вриједност из 2005. године.

Мјесечни индекси изражавају стварно постигнуту готову производњу одређеног мјесеца из које нису елиминисане сезонске и мјесечне варијације проузроковане различитим бројем радних дана.

*Industrial production realized in the period of January – June 2011 compared to the same period the previous year was 3.6% higher. Industrial production covers 27 industrial divisions and an increase was recorded in 18 industrial divisions. An increase of industrial production was strongly influenced by increase in production in Mining of coal and lignite (division 10), Other mining and quarrying (division 14), Mfr. of wood and wood products (division 20), Mfr. of fabricated metal products, except machinery and equipment (division 28), Leather tanning and dressing: mfr. of luggage, shoes etc. (division 19) and Mfr. of coke and refined petroleum products (division 23).*

*Considering the economic purpose of industrial products, in the period January - June 2011, compared to the same period of the previous year, production of durable consumer goods was 36.3% higher, intermediate goods (except energy) 9.0% higher, non-durable consumer goods 1.9% higher and energy 0.1% higher, while production of capital goods was 0.3% lower.*

*Industrial production realized in June 2011 compared to the average monthly production in 2010 was 10.4% higher, compared to the same month in 2010 was 7.9% higher and compared to May 2011 was 6.8% higher.*

*Data presented by this Bulletin were provided by the Monthly Report of Industry (IND-1). The report IND-1 is presented by sample enterprises whose principal activity according to the Classification of activities is classified into the following sections: Mining and quarrying, Manufacturing and Electricity, gas and water supply. Industrial units of non-industrial enterprises are also covered by the sample.*

*Industrial production covers total production in natural form. That is, in fact, total produced quantity of each product or group of products, irrespective of whether that product is manufactured further in total or partially in an enterprise or has been provided as the commodity out of the enterprise. Unfinished production is not included in the volume of finished products, until it reaches a certain phase in the process of production, determined by the Nomenclature as a special product with certain code and name.*

*Index of industrial production presents the results of overall industrial activity. At the same time, account of index of industrial production represents generalization and aggregation of a large number of data on special products. Index of industrial production represents summary results of activities of all divisions and whole industry.*

*Methodology used for calculating the indices of industrial production is based on the recommendations of EUROSTAT which refer to short-term statistics.*

*Indices of industrial production are calculated using the Laspeyres's formula, as well as base prices and weights based on the value added from 2005.*

*The monthly indices present the real achieved production in certain month from which seasonal and monthly variations, caused by different number of working days, are not eliminated.*



## ОБЛАСТИ - ШИФРЕ И НАЗИВИ / DIVISIONS - CODES AND NAMES

Вађење каменог и мрког угља, лигнита и тресета	<b>10</b>	<i>Mining of coal and lignite, extraction of peat</i>
Вађење руда метала	<b>13</b>	<i>Mining of metal ores</i>
Вађење осталих руда и камена	<b>14</b>	<i>Mining and quarrying</i>
Производња прехрамбених производа и пића	<b>15</b>	<i>Manufacture of food products and beverages</i>
Производња дуванских производа	<b>16</b>	<i>Manufacture of tobacco products</i>
Производња текстилних предива и тканина	<b>17</b>	<i>Manufacture of textiles</i>
Производња одјевних предмета, дорада и бојење крзна	<b>18</b>	<i>Manufacture of wearing apparel, dressing and dyeing of fur</i>
Производња коже и предмета од коже и обуће	<b>19</b>	<i>Tanning &amp; dressing of leather</i>
Прерада и производи од дрвета и плуте	<b>20</b>	<i>Manufacture of wood</i>
Производња целулозе, папира и производа од папира	<b>21</b>	<i>Manufacture of pulp, paper and paper products</i>
Издавачка дјел., штампање и репродукција снимљених медија	<b>22</b>	<i>Publishing, printing and reproduction of recorded media</i>
Производња кокса и деривата нафте	<b>23</b>	<i>Manufacture of coke and refined petroleum products</i>
Производња хемикалија и хемијских производа	<b>24</b>	<i>Manufacture of chemicals and chemical products</i>
Производња производа од гуме и пластике	<b>25</b>	<i>Manufacture of rubber and plastic products</i>
Производња производа од осталих минерала	<b>26</b>	<i>Manufacture of other non-metallic mineral products</i>
Производња основних метала	<b>27</b>	<i>Manufacture of basic metals</i>
Производња металних производа, осим машина	<b>28</b>	<i>Mfr. of fabricated metal products, except machinery and equipment</i>
Производња осталих машина и уређаја	<b>29</b>	<i>Manufacture of machinery and equipment n.e.c.</i>
Производња канцеларијских и рачунарских машина	<b>30</b>	<i>Manufacture of office machinery and computers</i>
Производња других електричних машина и апарата	<b>31</b>	<i>Manufacture of electrical machinery and apparatus n.e.c.</i>
Производња радио, ТВ и комуникационе опреме	<b>32</b>	<i>Mfr. of radio, television, and commun. equipment and apparatus</i>
Производња медицинских, прецизних и оптичких инструмената	<b>33</b>	<i>Manufacture of medical, precision and optical instruments</i>
Производња моторних возила и приколица	<b>34</b>	<i>Manufacture of motor vehicles and trailers</i>
Производња осталих саобраћајних средстава	<b>35</b>	<i>Manufacture of other transport equipment</i>
Производња намјештаја и сличних производа	<b>36</b>	<i>Manufacture of furniture, manufacturing n.e.c.</i>
Рециклажа	<b>37</b>	<i>Recycling</i>
Произ. и снабд. ел. енергијом, гасом, паром и топлим водом	<b>40</b>	<i>Electricity, gas, steam and hot water supply</i>

1.1. ИНДЕКСИ ИНДУСТРИЈСКЕ ПРОИЗВОДЊЕ  
INDICES OF INDUSTRIAL PRODUCTION

Ø2010=100

	Укупно Total	Област Division								
		10	13	14	15	16	17	18	19	
<u>I - VI 2011</u> I - VI 2010	103,6	125,6	99,0	197,1	92,4	76,3	117,6	96,7	135,4	<u>I - VI 2011</u> I - VI 2010
2010										2010
април	91,8	91,8	94,9	85,2	100,9	79,6	57,2	69,0	80,7	April
мај	106,3	94,9	125,6	81,3	106,9	53,6	139,1	57,5	101,2	May
јун	102,3	88,3	108,1	95,0	105,4	70,9	132,2	136,8	90,8	June
јул	92,4	67,4	91,2	129,5	106,8	93,4	137,8	103,6	109,1	July
август	94,1	94,2	142,2	145,0	115,1	79,6	111,6	87,1	65,6	August
септембар	99,6	108,8	112,6	163,8	110,4	72,6	107,1	88,0	97,8	September
октобар	104,6	112,2	131,8	194,4	105,5	83,0	65,9	90,6	119,6	October
новембар	113,3	136,5	104,4	123,6	97,5	215,8	66,4	116,3	136,1	November
децембар	116,1	147,6	65,8	96,6	105,5	159,1	110,9	102,8	114,7	December
2011										2011
јануар	96,2	124,1	50,7	31,9	75,2	86,5	96,8	132,2	118,2	January
фебруар	89,3	107,5	69,3	64,7	69,2	95,1	91,1	86,9	152,7	February
март	106,9	107,7	110,9	124,2	83,7	72,6	58,0	117,1	138,5	March
април	94,4	95,7	115,7	134,2	94,0	38,1	125,7	84,3	104,6	April
мај	103,4	111,2	93,8	135,6	94,4	41,5	100,7	63,1	123,9	May
јун	110,4	123,7	106,2	193,4	100,3	45,0	233,7	107,7	116,5	June

1.1. ИНДЕКСИ ИНДУСТРИЈСКЕ ПРОИЗВОДЊЕ (наставка)  
INDICES OF INDUSTRIAL PRODUCTION (continued)

Ø2010=100

	Област Division									
	20	21	22	23	24	25	26	27	28	
<u>I - VI 2011</u> I - VI 2010	119,4	93,2	100,0	108,1	110,4	97,6	107,8	95,2	102,5	<u>I - VI 2011</u> I - VI 2010
2010										2010
април	96,0	100,5	86,6	93,3	61,5	92,6	108,8	102,5	110,6	April
мај	113,5	112,2	104,5	101,8	109,4	102,5	117,3	124,0	126,2	May
јун	113,2	110,0	114,8	112,0	125,4	114,9	116,5	96,5	103,1	June
јул	120,9	101,0	102,0	110,5	112,7	111,8	151,8	107,6	87,5	July
август	115,3	87,5	105,4	116,2	89,8	105,3	151,2	85,6	92,6	August
септембар	122,3	88,3	113,7	122,5	115,2	112,7	151,0	104,1	107,3	September
октобар	114,3	104,4	78,7	117,3	132,5	111,0	126,5	99,9	109,4	October
новембар	112,8	92,4	109,1	40,4	106,1	103,2	115,4	103,4	123,8	November
децембар	90,9	110,8	150,5	103,8	102,4	139,0	57,4	96,0	106,9	December
2011										2011
јануар	55,7	88,0	70,9	126,0	79,7	56,5	12,0	77,2	75,5	January
фебруар	75,7	90,3	86,9	110,2	88,1	76,4	26,1	88,4	84,8	February
март	112,0	97,3	96,1	121,6	108,7	80,4	59,1	103,6	100,7	March
април	119,7	95,5	92,2	39,3	105,8	81,8	107,3	97,2	120,6	April
мај	126,8	102,4	89,5	119,5	124,5	98,2	123,2	104,0	98,3	May
јун	135,2	100,4	105,5	120,3	90,6	111,4	153,7	104,0	106,6	June

1.1. ИНДЕКСИ ИНДУСТРИЈСКЕ ПРОИЗВОДЊЕ (наставак)  
INDICES OF INDUSTRIAL PRODUCTION (continued)

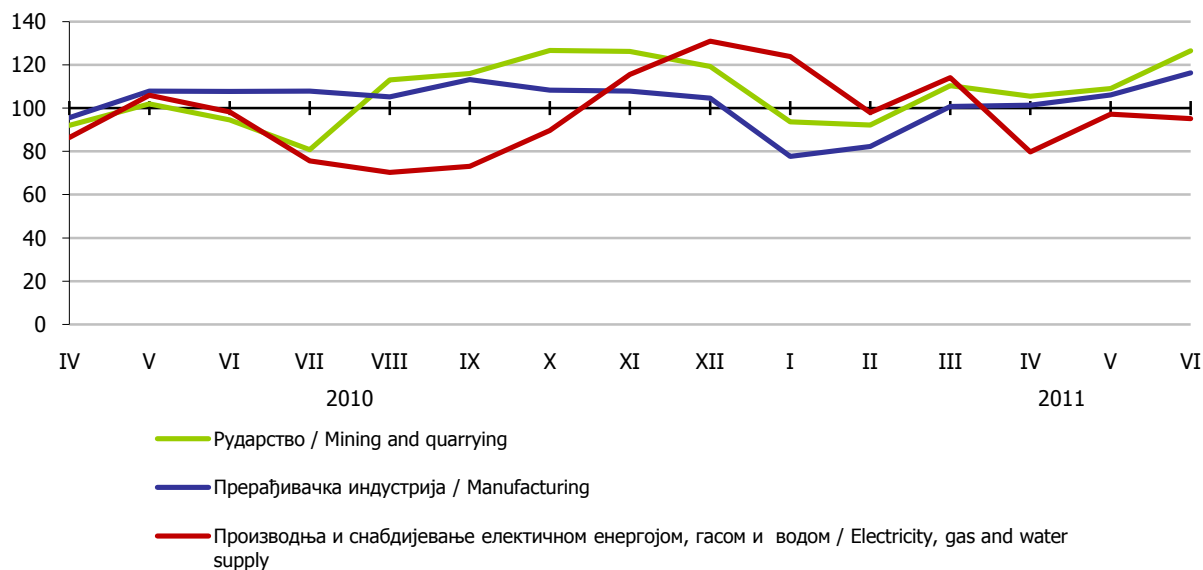
∅2010=100

	Област Division										
	29	30	31	32	33	34	35	36	37	40	
<u>I - VI 2011</u> I - VI 2010	104,6	130,0	125,5	321,3	398,9	103,9	106,2	130,9	99,2	94,2	<u>I - VI 2011</u> I - VI 2010
2010											2010
април	78,3	114,5	98,2	18,7	14,5	116,5	111,9	88,6	149,7	86,5	April
мај	67,8	111,2	96,6	83,7	28,6	109,3	81,6	100,5	108,1	105,9	May
јун	68,4	107,6	94,6	77,8	27,6	132,0	57,4	111,3	119,4	98,2	June
јул	65,1	91,3	91,7	88,9	69,6	138,6	48,4	92,7	90,6	75,5	July
август	210,3	107,6	78,4	120,1	476,3	93,0	86,4	83,5	82,1	70,2	August
септембар	281,2	97,7	115,1	204,1	64,4	76,2	108,8	104,3	141,3	73,1	September
октобар	95,5	105,4	130,6	180,3	80,5	63,6	192,2	96,3	98,0	89,6	October
новембар	71,5	101,5	108,8	207,4	136,1	91,1	119,3	119,6	94,9	115,6	November
децембар	90,0	82,3	144,8	214,2	159,3	88,4	148,1	125,3	78,9	130,9	December
2011											2011
јануар	36,5	89,0	78,6	0,0	53,2	118,7	78,5	108,7	179,5	123,8	January
фебруар	55,9	128,2	90,8	0,0	69,0	114,7	83,2	109,0	73,3	97,9	February
март	83,1	166,8	124,3	185,9	262,9	89,1	84,8	146,6	103,6	114,0	March
април	43,3	149,9	109,8	154,4	38,8	137,5	71,1	120,8	90,2	79,7	April
мај	56,1	150,7	115,5	115,2	288,2	107,1	75,5	142,8	89,0	97,2	May
јун	129,2	113,8	147,2	139,1	140,7	107,1	134,9	129,1	74,0	95,1	June

1.2. ИНДЕКСИ ИНДУСТРИЈСКЕ ПРОИЗВОДЊЕ ПО НАМЈЕНИ  
INDICES OF INDUSTRIAL PRODUCTION BY PURPOSE

∅2010=100

	Укупно Total	Енергија Energy	Интермедијарни производи, осим енергије Intermediate goods except energy	Капитални производи Capital goods	Трајни производи за широку потрошњу Durable consumer goods	Нетрајни производи за широку потрошњу Non durable consumer goods	
<u>I - VI 2011</u> I - VI 2010	103,6	100,1	109,0	99,7	136,3	101,9	<u>I - VI 2011</u> I - VI 2010
2010							2010
април	91,8	87,8	99,0	105,8	98,8	84,6	April
мај	106,3	103,5	112,2	114,0	113,0	99,9	May
јун	102,3	96,5	105,9	98,7	108,1	112,2	June
јул	92,4	74,8	112,7	78,5	91,5	108,5	July
август	94,1	76,3	115,5	113,4	83,0	99,3	August
септембар	99,6	81,7	120,1	122,2	100,5	104,1	September
октобар	104,6	95,0	120,5	109,2	98,5	101,5	October
новембар	113,3	118,0	108,5	117,2	114,5	108,2	November
децембар	116,1	133,6	91,7	110,2	130,9	112,1	December
2011							2011
јануар	96,2	123,9	61,4	71,1	102,2	91,1	January
фебруар	89,3	100,2	72,7	87,7	102,4	88,3	February
март	106,9	112,9	101,7	96,0	154,9	97,5	March
април	94,4	82,0	108,3	108,4	117,3	95,9	April
мај	103,4	100,6	111,8	88,9	157,5	94,0	May
јун	110,4	101,6	123,1	95,5	157,6	110,4	June



Графикон 1. Индекси индустријске производње по подручјима,  $\varnothing 2010=100$   
Graph 1. Indices of industrial production by sections,  $\varnothing 2010=100$

Број запослених у индустрији у периоду јануар–јун 2011. године у поређењу са истим периодом прошле године мањи је за 1,3%.

Number of employees in industry in the period January-June 2011 compared to the same period of the previous year, was 1.3% lower.

Број запослених у индустрији у јуну 2011. године у односу на исти мјесец 2010. године мањи је за 2,1%, у односу на просјечан мјесечни број запослених у 2010. години мањи је за 2,5%, док је у односу на мај 2011. године већи за 0,4%.

Number of employees in industry in June 2011 compared to the same month of 2010 was 2.1% lower, compared to the average monthly number of employees in 2010 was 2.5% lower, while compared to May 2011 was 0.4% higher.

**Индекси запослених у индустрији** добијају се агрегирањем броја запослених радника крајем мјесеца према кадровској евиденцији предузећа укључујући раднике управе, као и помоћних радионица које врше услуге за сопствено предузеће. Нису обухваћени подаци о броју запослених у неиндустријским дјелатностима предузећа. Подаци обухватају и број запослених радника у јединицама које се баве индустријском производњом, а налазе се у саставу неиндустријских предузећа.

**Indices on employees in industry** covers the number of employees at the end of a reporting month according to the personnel files in enterprises, including employees who worked in management activities and in subsidiary workshops which provide services for their own enterprise, but excluding those who worked in non-industrial activities of enterprises. Number of employees in industrial units of non-industrial enterprises is also covered by these data.

1.3. ИНДЕКСИ ЗАПОСЛЕНИХ У ИНДУСТРИЈИ  
INDICES OF EMPLOYEES IN INDUSTRY

$\varnothing 2010=100$

	Укупно Total	Област								
		10	13	14	15	16	17	18	19	
<u>I - VI 2011</u> I - VI 2010	98,7	100,4	113,7	93,0	99,5	80,1	104,9	69,2	115,4	<u>I - VI 2011</u> I - VI 2010
2010										2010
април	99,3	99,8	98,7	97,2	96,5	101,7	98,8	104,0	95,1	April
мај	99,1	99,7	100,9	100,8	96,6	100,8	99,3	99,2	96,7	May
јун	99,5	99,9	102,0	102,1	98,8	99,4	98,9	98,7	97,1	June
јул	100,3	100,1	103,5	102,4	101,4	99,0	100,0	98,1	99,0	July
август	100,7	100,1	103,1	102,9	101,9	98,1	101,6	97,9	99,7	August
септембар	101,3	100,4	103,1	101,4	101,8	95,9	101,2	97,2	104,0	September
октобар	101,4	99,9	102,2	100,6	106,9	95,4	101,5	96,8	105,6	October
новембар	101,4	99,9	102,2	99,4	106,6	95,4	101,2	97,1	107,9	November
децембар	100,6	99,9	100,4	98,9	104,4	91,4	103,4	95,5	108,4	December
2011										2011
јануар	99,2	99,9	101,8	95,0	98,3	89,6	103,3	95,9	109,7	January
фебруар	98,9	99,7	107,9	94,2	98,2	86,1	103,3	94,6	108,7	February
март	97,0	100,2	112,3	94,5	96,4	84,7	102,6	60,4	109,1	March
април	97,0	100,3	112,4	88,7	93,9	83,4	102,4	61,3	110,4	April
мај	97,1	100,8	113,6	85,8	93,6	83,4	102,3	57,5	112,3	May
јун	97,5	101,4	117,5	95,0	93,4	73,1	105,9	57,2	113,8	June

1.3. ИНДЕКСИ ЗАПОСЛЕНИХ У ИНДУСТРИЈИ (наставак)  
INDICES OF EMPLOYEES IN INDUSTRY (continued)

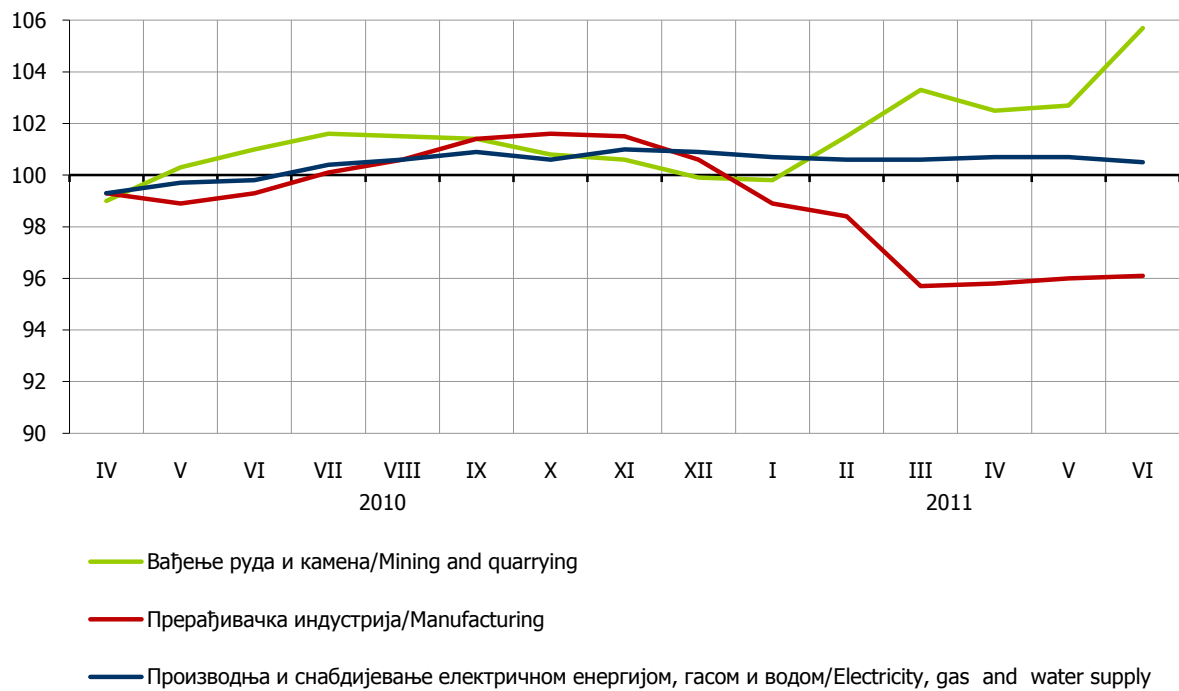
Ø2010=100

	Област Division										
	20	21	22	23	24	25	26	27	28		
<u>I - VI 2011</u> I - VI 2010	100,0	94,6	97,9	98,8	97,8	96,3	92,4	90,6	92,6		<u>I - VI 2011</u> I - VI 2010
2010											2010
април	98,8	100,2	99,3	99,2	98,6	102,1	102,5	102,3	103,0		April
мај	99,7	100,7	99,9	99,2	99,3	102,2	103,1	101,8	100,1		May
јун	101,5	100,5	100,7	99,2	101,8	100,0	103,1	100,0	98,7		June
јул	102,0	101,1	100,8	101,2	101,2	101,0	101,9	100,4	97,0		July
август	102,2	100,9	99,8	98,8	101,5	100,3	99,4	99,8	98,0		August
септембар	103,6	101,2	98,3	101,0	100,6	100,0	97,6	99,9	99,0		September
октобар	102,8	99,8	99,6	100,8	99,7	100,0	97,5	95,1	97,9		October
новембар	102,9	96,9	100,7	100,7	99,3	98,8	97,3	94,9	97,0		November
децембар	100,1	96,5	100,4	100,5	98,6	96,7	97,3	94,3	97,3		December
2011											2011
јануар	96,1	95,8	99,3	100,7	98,4	94,1	93,0	94,1	96,3		January
фебруар	95,1	95,8	98,5	98,2	97,5	94,7	93,5	93,0	96,2		February
март	96,3	95,3	98,2	98,0	98,3	95,5	94,0	92,2	93,5		March
април	98,5	95,1	98,0	97,9	97,4	98,0	94,3	91,9	94,3		April
мај	99,9	94,7	97,0	97,9	97,0	99,9	94,7	93,3	94,1		May
јун	100,3	94,4	96,6	97,4	97,3	98,5	93,0	93,3	94,0		June

1.3. ИНДЕКСИ ЗАПОСЛЕНИХ У ИНДУСТРИЈИ (наставак)  
INDICES OF EMPLOYEES IN INDUSTRY (continued)

Ø2010=100

	Област Division											
	29	30	31	32	33	34	35	36	37	40		
<u>I - VI 2011</u> I - VI 2010	98,1	107,8	105,1	122,1	95,7	92,2	101,3	99,0	96,0	101,4		<u>I - VI 2011</u> I - VI 2010
2010												2010
април	94,3	99,9	98,3	100,8	103,3	103,9	98,5	100,6	99,3	99,3		April
мај	96,3	100,4	98,8	100,8	98,4	102,9	98,4	97,5	99,3	99,7		May
јун	98,0	101,2	99,3	97,6	103,9	99,6	98,7	98,3	100,0	99,8		June
јул	98,2	106,2	100,8	97,6	98,4	97,2	99,6	99,1	101,3	100,4		July
август	124,7	103,9	102,4	104,1	97,1	96,8	100,4	99,6	100,0	100,6		August
септембар	122,9	99,4	104,4	104,1	98,4	99,2	102,0	99,4	98,0	100,9		September
октобар	96,3	101,9	105,6	97,6	97,8	97,4	101,7	99,4	102,0	100,6		October
новембар	92,9	100,9	104,2	107,3	98,4	96,4	100,7	99,9	101,3	101,0		November
децембар	93,1	100,2	101,5	100,8	98,4	94,9	101,1	100,2	100,7	100,9		December
2011												2011
јануар	94,1	103,2	100,8	104,1	96,5	95,7	101,2	99,2	96,0	100,7		January
фебруар	93,9	102,4	101,0	100,8	97,8	95,3	100,4	99,6	96,0	100,6		February
март	93,9	103,4	100,9	113,8	98,4	96,6	100,6	100,7	94,7	100,6		March
април	92,5	105,2	102,4	130,1	99,0	93,3	100,6	99,7	94,7	100,7		April
мај	92,3	107,5	102,4	133,3	99,0	94,9	100,0	98,6	96,0	100,7		May
јун	94,3	111,7	103,3	136,6	94,7	93,9	99,5	98,7	95,4	100,5		June



Графикон 2. Индекси запослених у индустрији по подручјима,  $\varnothing 2010=100$   
Graph 2. Indices of employees in industry by sections,  $\varnothing 2010=100$

Подаци о производњи, продаји и залихама шумских сортимената добијени су на основу Мјесечног извјештаја о производњи шумских сортимената (ШУМ–22). Овим извјештајем су обухваћена сва предузећа из области шумарства која се баве сталном производњом шумских сортимената из шума у државној својини, без обзира да ли им је производња шумских сортимената претежна дјелатност. Од 2002. године подаци о производњи шумских сортимената прикупљају се према Номенклатури производа и услуга шумарства, а која је припремљена на основу Листе карактеристичних дјелатности шумарства коју је израдио Еуростат–Статистичка канцеларија Европске Комисије и објавио као саставни дио Приручника за економске рачуне пољопривреде и шумарства, крајем 1997. године.

Data on production, sale and stocks of forest assortments are based on the Monthly report on production of the forest assortments (ŠUM–22). This report is submitted by all enterprises from the forestry sector producing forest assortments in state forests permanently, regardless if the production of forest assortments is their main activity. The production of forest assortments since the beginning of 2002 has been collected according to the Nomenclature of forestry products and services, which is in accordance with the List of characteristic activities of the forestry industry, prepared by Eurostat–Statistical Office of the European Communities, published as an integral part of the Manual on Economic Accounts of Agriculture and Forestry, at the end of 1997.

## 2.1. ПРОИЗВОДЊА ШУМСКИХ СОРТИМЕНАТА MANUFACTURE OF FOREST ASSORTMENTS

	Укупно <i>Total</i>	Трупци за резање <i>Saw logs for cutting</i>		Целу- лозно дрво <i>Wood pulp</i>	Рудничко дрво <i>Pit props</i>	Огревно дрво <i>Fuel- wood</i>	Остало дрво <sup>1)</sup> <i>Other wood<sup>1)</sup></i>	m <sup>3</sup>
		лишћара <i>broad- leaved</i>	четинара <i>conifers</i>					
2010								2010
април	155 574	33 305	36 751	28 837	3 706	51 250	1 725	April
мај	141 635	24 267	42 790	25 969	3 934	43 214	1 461	May
јун	161 901	26 613	48 251	36 031	4 082	45 475	1 449	June
јул	174 790	32 924	46 027	37 796	3 649	53 138	1 256	July
август	216 863	35 367	60 541	47 636	3 929	67 124	2 266	August
септембар	211 471	36 179	57 284	40 120	3 839	72 534	1 515	September
октобар	176 741	26 530	53 271	33 730	3 387	57 842	1 981	October
новембар	166 759	29 784	45 548	30 521	3 569	55 033	2 304	November
децембар	123 348	19 854	38 778	25 363	2 986	344 96	1 871	December
2011								2011
јануар	70 484	15 880	20 636	12 243	1 382	19 713	630	January
фебруар	129 912	35 853	30 306	20 594	2 598	39 043	1 518	February
март	178 402	44 054	40 767	29 346	5 245	56 489	2 501	March
април	170 449	32 066	43 831	33 006	5 965	53 306	2 275	April
мај	168 801	25 995	52 228	32 450	5 951	49 850	2 327	May
јун	175 470	28 441	54 886	35 620	6 754	47 349	2 420	June

<sup>1)</sup> Садржи стубове за ЕЛ и ТТ, ситно техничко дрво, остало обло дрво, остало дрво за механичку прераду и борове пањеве.

<sup>1)</sup> Containing posts for EL and TT, technical wood, other roundness wood, and other wood for mechanical treatment, including pine-blocks.

2.2. ПРОДАЈА ШУМСКИХ СОРТИМЕНАТА  
SALE OF FOREST ASSORTMENTSm<sup>3</sup>

	Укупно Total	Трупци за резање Saw logs for cutting		Целу- лозно дрво Wood pulp	Рудничко дрво Pit props	Огревно дрво Fuel- wood	Остало дрво <sup>1)</sup> Other wood <sup>2)</sup>	
		лишћара broad- leaved	четинара conifers					
2010								2010
април	153 970	36 306	41 053	28 234	3 085	43 176	2 116	April
мај	156 708	30 298	41 394	30 510	4 114	47 635	2 757	May
јун	171 273	29 497	50 443	35 455	4 574	49 814	1 490	June
јул	210 114	39 253	53 072	44 694	4 762	65 534	2 799	July
август	229 571	38 120	61 231	46 735	4 362	76 427	2 696	August
септембар	215 433	32 299	62 576	39 064	5 157	74 794	1 543	September
октобар	201 333	30 225	60 547	38 968	5 548	63 965	2 080	October
новембар	172 050	31 341	49 238	34 769	5 571	49 585	1 546	November
децембар	105 780	21 677	29 248	20 672	3 579	29 382	1 222	December
2011								2011
јануар	45 463	13 843	10 597	9 225	764	10 368	666	January
фебруар	92 848	29 615	21 496	17 245	2 773	20 592	1 127	February
март	148 212	37 685	44 284	26 114	5 234	33 100	1 795	March
април	190 657	40 848	52 267	32 381	6 304	56 117	2 740	April
мај	184 479	30 931	55 229	33 260	7 335	55 671	2 053	May
јун	197 919	34 184	56 954	35 258	7 533	60 779	3 211	June

2.3. ЗАЛИХЕ ШУМСКИХ СОРТИМЕНАТА<sup>2)</sup>  
STOCKS OF FOREST ASSORTMENTS<sup>2)</sup>m<sup>3</sup>

	Укупно Total	Трупци за резање Saw logs for cutting		Целу- лозно дрво Wood pulp	Рудничко дрво Pit props	Огревно дрво Fuel- wood	Остало дрво <sup>1)</sup> Other wood <sup>2)</sup>	
		лишћара broad- leaved	четинара conifers					
2010								2010
април	299 554	34 796	64 483	52 976	10 024	132 562	4 713	April
мај	285 149	30 058	66 337	48 728	9 659	125 976	4 391	May
јун	275 555	28 338	64 115	50 717	9 329	119 426	3 630	June
јул	240 318	23 049	57 691	44 457	8 044	104 797	2 280	July
август	227 866	20 992	57 415	45 562	7 853	94 232	1 812	August
септембар	224 075	25 694	52 534	37 340	6 984	99 657	1 866	September
октобар	199 794	22 501	44 679	32 985	4 966	92 820	1 843	October
новембар	194 182	21 708	40 192	30 397	3 391	95 823	2 671	November
децембар	211 774	20 871	49 425	35 118	3 535	99 471	3 354	December
2011								2011
јануар	237 149	23 335	59 258	37 740	4 599	108 136	4 081	January
фебруар	274 897	30 281	68 323	40 978	6 041	125 852	3 422	February
март	305 251	37 422	65 004	44 294	5 476	147 800	5 255	March
април	285 025	29 774	56 870	46 423	5 571	142 877	3 510	April
мај	269 400	25 741	53 932	43 075	4 962	137 858	3 832	May
јун	247 311	21 219	52 166	42 849	5 021	122 990	3 066	June

<sup>1)</sup> Садржи стубове за ЕЛ и ТТ, ситно техничко дрво, остало обло дрво, остало дрво за механичку прераду и борове пањеве.

<sup>2)</sup> Обухваћене су залихе код пања, на привременом стоваришту и на главном стоваришту.

<sup>1)</sup> Containing posts for EL and TT, technical wood, other roundness wood, and other wood for mechanical treatment, including pine-blocks.

<sup>2)</sup> Stocks at the tree stump, temporary storehouse and main storehouse are covered.



Подаци објављени у овом Тромјесечном прегледу су резултат реализације Тромјесечног извјештаја о клању стоке и живине у кланицама (ПО-52). Извјештај о клању стоке и живине ради се тромјесечно, посебно за правна лица и њихове дијелове, а посебно за предузетнике. Правни субјекти достављају податке на основу књиговодствене и друге евиденције, док се за предузетничке кланице подаци добијају од надлежних општинских (ветеринарско-инспекцијских) служби на основу расположиве евиденције.

Data published in this quarterly review are the result of the realization of the quarterly report on livestock and poultry slaughter in slaughterhouses (PO-52). Data on slaughter of livestock and poultry are submitted quarterly, separately for legal entities and their units and for entrepreneurs. Legal entities are submitting data based on book-keeping and other records, whereas entrepreneur abattoirs data are given from the approved municipal (veterinarian-inspection) department at the basis of available evidence.

3.1. КЛАЊЕ СТОКЕ И ЖИВИНЕ У КЛАНИЦАМА (ПО ТРОМЈЕСЕЧЈИМА)  
SLAUGHTER OF LIVESTOCK AND POULTRY IN SLAUGHTERHOUSES (BY QUARTERS)

	Говеда/ <i>Cattle</i>		Свиње/ <i>Pigs</i>		Овце/ <i>Sheep</i>		Живина/ <i>Poultry</i>		
	број <i>number</i>	нето тежина, t <i>net weight, t</i>	број <i>number</i>	нето тежина, t <i>net weight, t</i>	број <i>number</i>	нето тежина, t <i>net weight, t</i>	број <i>number</i>	нето тежина, t <i>net weight, t</i>	
2007									
I	4 628	805	16 445	1 044	1 634	31	505 093	599	<i>I</i>
II	5 551	988	17 037	1 124	1 665	29	723 832	876	<i>II</i>
III	7 198	1 291	16 300	1 128	1 851	32	905 354	1 128	<i>III</i>
IV	8 109	1 457	18 729	1 225	1 714	30	976 984	1 278	<i>IV</i>
2008									
I	6 747	1 126	14 441	980	1 426	25	1 113 145*	1 509*	<i>I</i>
II	6 855	1 241	15 166	1 047	1 602	28	1 659 230	2 252	<i>II</i>
III	7 621	1 377	17 556	1 142	1 669	31	1 643 132	2 204	<i>III</i>
IV	7 682	1 379	22 153	1 453	1 644	31	1 730 835	2 435	<i>IV</i>
2009									
I	6 934	1 232	18 898	1 316	1 274	23	1 755 041	2 533	<i>I</i>
II	8 787	1 571	18 144	1 225	2 499	43	1 746 980	2 416	<i>II</i>
III	8 658	1 466	17 116	1 145	2 618	46	1 997 881	2 771	<i>III</i>
IV	8 487	1 469	22 795	1 561	2 110	36	2 045 408	3 000	<i>IV</i>
2010									
I	7 069	1 261	22 052	1 616	1 885	31	1 922 709	2 772	<i>I</i>
II	8 868	1 475	25 883	1 980	4 369	71	2 325 595	3 354	<i>II</i>
III	12 223	1 909	30 407	2 209	3 975	69	2 212 166	2 986	<i>III</i>
IV	9 777	1 730	35 800	2 272	3 407	54	2 049 144	3 047	<i>IV</i>
2011									
I	7 149	1 273	27 172	2 027	2 121	36	1 883 690	2 898	<i>I</i>
II	9 341	1 600	38 641	2 692	6 331	99	2 019 687	2 982	<i>II</i>
Индекси/ <i>Indices</i>									
$\frac{II\ 2011}{II\ 2010}$	105,3	108,5	149,3	136,0	144,9	139,4	86,8	88,9	$\frac{II\ 2011}{II\ 2010}$
$\frac{II\ 2011}{I\ 2011}$	130,7	125,7	142,2	132,8	298,5	275,0	107,2	102,9	$\frac{II\ 2011}{I\ 2011}$



Графикон 3. Нето тежина заклане стоке, по тромјесечјима  
Graph 3. Net weight of slaughtered livestock and poultry, by quarters

Вриједност извршених радова у другом тромјесечју 2011. године у односу на претходно тромјесечје већа је за 67,7% и у односу на друго тромјесечје 2010. године за 12,5%, док је у односу на просјечну вриједност извршених радова у 2010. години мања за 3,0%.

Вриједност извршених радова у периоду јануар–јун 2011. године у односу на исти период прошле године већа је за 14,2%.

Просјечан број радника на градилиштима у другом тромјесечју 2011. године у односу на претходно тромјесечје већи је за 22,9%, док је у односу на просјечан број радника у 2010. години мањи за 10,4% и у односу на друго тромјесечје 2010. године за 13,3%.

Укупно извршени ефективни часови у другом тромјесечју 2011. године у односу на претходно тромјесечје већи су за 32,2%, док су у односу на просјечне извршене ефективне часове рада у 2010. години мањи за 8,6% и у односу на друго тромјесечје 2010. године за 11,1%.

Број завршених станова у другом тромјесечју 2011. године у односу на претходно тромјесечје већи је за 564,5%, док је у односу на друго тромјесечје 2010. године мањи је за 3,7% и у односу на просјечан број завршених станова у 2010. години за 28,7%.

Подаци дати у овом прегледу добијени су на основу Мјесечног извјештаја грађевинарства (ГРАЂ–21). Извјештај ГРАЂ–21 подносе правни субјекти са претежном дјелатности која је према Класификацији дјелатности, заснованој на NACE Rev.1.1, разврстана у подручје F–Грађевинарство, као и грађевинске јединице у саставу неграђевинских правних субјеката.

Мјесечним извјештајем грађевинарства обухваћени су правни субјекти чија је годишња вриједност извршених радова  $\geq 500\,000$  KM.

Вриједност извршених радова формирана је на бази текућих цијена и представља обрачунату вриједност извршених радова, а не вриједност наплаћених радова.

Просјечан број радника на градилиштима формиран је на бази стања у извјештајном тромјесечју. Не укључују се радници ангажовани на административним и инжењерско – техничким пословима.

Укупно извршени ефективни часови добијени су на основу остварених часова у редовном и прекорременом раду (без административних и инжењерско–техничких часова), без обзира да ли су плаћени по часу, норми или акорду.

Број завршених станова обухвата станове у новим зградама, дограђеним дијеловима зграде те станове настале пренамјеном нестамбеног простора у стамбени.

*The value of performed work in the second quarter of 2011, compared to the previous quarter, was 67.7% higher, compared to the second quarter of 2010, 12.5% higher, and compared to the average value of performed work in 2010, 3.0% lower.*

*The value of work performed in the period January–June 2011, compared to the same period of the last year was 14.2% higher.*

*Average number of workers on construction sites in the second quarter of 2011, compared to the previous quarter, was 22.9% higher, compared to the average number of workers in 2010, 10.4% lower, and compared to the second quarter of 2010, 13.3% lower.*

*Total performed effective hours in the second quarter of 2011, compared to the previous quarter, were 32.2% higher, 8.6% higher when compared to the average performed effective hours in 2010, and compared to the second quarter of 2010, 11.1% lower.*

*Number of completed dwellings in the second quarter of 2011, compared to the previous quarter, were 564.5% higher, 3.7% lower when compared to the second quarter of 2010, and compared to the average number of completed dwellings in 2010, 28.7% lower.*

*Data published in this review are obtained on the basis of the Monthly report on construction (GRAD-21). GRAD-21 is submitted by legal entities whose predominant activity, according to the Classification of activities, based on NACE Rev 1.1 is in the sector F–Construction, as well as by construction units which are in composition of non-construction legal entities.*

*Monthly report on construction covers legal entities whose annual value of performed work is higher than or equal to 500 000 KM.*

*Indices of performed work value are based on current prices and present accounted value of performed work, not the value of work for which payments were collected.*

*Average number of workers on construction sites is formed on the base of the state on the reporting quarter. It does not include workers engaged in administrative and engineer - technical work.*

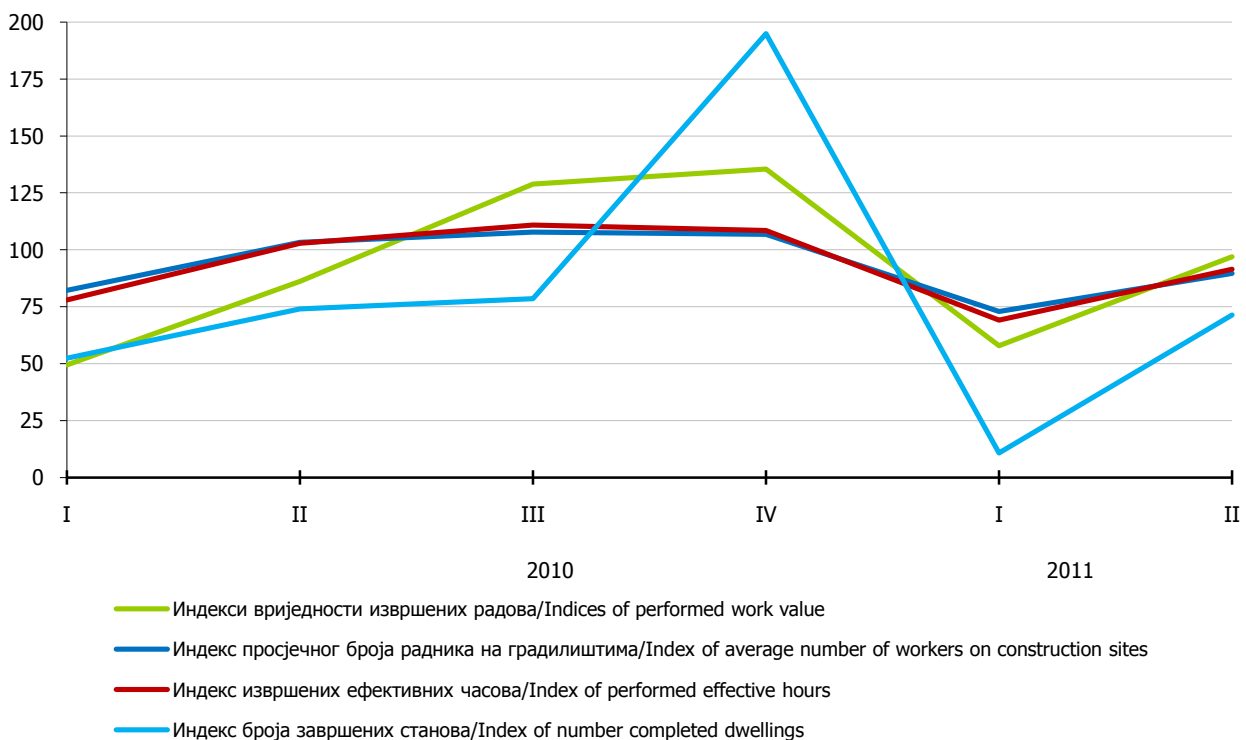
*Total of performed effective hours is based on performed hours in regular and overtime work (no administrative and engineer–technical hours), regardless of whether they are paid by hour, norm or chord.*

*Number completed dwellings include dwellings in new buildings, new dwellings constructed later in parts of old buildings, as well as dwellings that are a result of the conversion of non residential facilities into residential ones.*

4.1. ГРАЂЕВИНСКА АКТИВНОСТ  
CONSTRUCTION ACTIVITY

Ø2010=100

	Индекси (по тромјесечјима) <i>Indices (by quarters)</i>				
	II 2011 Ø 2010	II 2011 I 2011	II 2011 II 2010	I-II 2011 I-II 2010	
<b>Вриједност извршених радова</b>					<b>Value of performed work</b>
УКУПНО	97,0	167,7	112,5	114,2	Total
Високоградња	84,0	148,1	84,4	84,7	Buildings
Нискоградња	103,7	177,6	131,0	135,5	Civil engineering
<b>Радници на градилиштима</b>					<b>Workers on construction sites</b>
Просјечан број	89,6	122,9	86,7	87,6	Average number
Укупно извршени ефективни часови	91,4	132,2	88,9	88,8	Total performed effective hours
<b>Завршени станови</b>					<b>Completed dwellings</b>
Број	71,3	664,5	96,3	64,8	Number
Површина	82,3	580,4	121,2	79,3	Area

Графикон 4. Грађевинска активност, Ø2010=100  
Graph 4. Construction activity, Ø2010=100

У жељезничком саобраћају у периоду април–јун 2011. године, у односу на исти период прошле године, превезено је за 4,1% мање робе и остварено 2,1% мање тонских километара. Истовремено је превезено 20% мање путника и остварено 12,2% мање путничких километара.

У друмском теретном саобраћају у периоду април – јун 2011. године у односу на исти период у 2010. години, превезено је 24,8% више робе, са 38,3% више пређених километара и 36,9% више остварених тонских километара.

Пређени километри возила путничког саобраћаја већи су за 5,2%, број превезених путника већи је за 16,2% а остварени путнички километри већи су за 7,4%.

У градско-приградском саобраћају превезено је 2,7% мање путника, са 1,6% мање пређених километара.

Обим поштанских услуга у периоду април - јун 2011. године, у односу на исти период 2010. године, виши је код писмоносних пошиљки за 1%, а код пакетских пошиљки нижи је за 27%.

### Опште дефиниције за превоз

Под појмом *превоз* у саобраћају подразумева се превоз путника и робе од мјеста укрцаја/утовара до мјеста искрцаја/истовара.

Путнички километар представља превоз једног путника на растојању од једног километра.

Тонски километар представља превоз једне тоне робе на растојању од једног километра.

### Жељезнички саобраћај

Подаци о превезеним путницима и роби, као и подаци о оствареним путничким и тонским километрима, добијени су на основу тромјесечног извештаја који доставља "Жељезнице Републике Српске", А.Д.

### Друмски саобраћај

Подаци о друмском саобраћају односе се на предузећа из области друмског саобраћаја која се баве превозом путника и робе у унутрашњем и међународном превозу.

Није обухваћен превоз путника и робе који, својим превозним средствима, предузећа обављају за сопствене потребе.

### Градско - приградски саобраћај

Обухваћен је превоз путника који су остварила предузећа регистрована у области друмског и градског саобраћаја, а која врше услуге превоза путника у градско - приградском саобраћају.

### Поштански саобраћај

Подаци о поштанском саобраћају на територији Републике Српске добијени су на основу тромјесечног извештаја који доставља "Предузеће за поштански саобраћај Републике Српске", А.Д.

Писмоносне и пакетне пошиљке у унутрашњем и у међународном промету односе се на отпремљене и примљене пошиљке без транзита.

Платни промет обухвата уплате и исплате поштанским уплатницама, жиро-рачунима, штедним улозима, рачунским књижицама и сл.

Телеграми обухватају отпрему у унутрашњем промету и промету са иностранством, укључујући и транзит.

*In the railway transport, in the period April–June 2011, compared to the same period last year, transported goods are lower for 4.1%, and done kilometer-tons are lower for 2.1%. At the same time, transported passengers are lower for 20%, and done passenger-kilometers are lower for 12.1%.*

*In the road transport of goods, in the period April – June 2011, compared to the same period last year, transported goods increased for 24.8% with increased driven kilometers for 38.3%, and done kilometer-tons for 36.9%.*

*Driven kilometers of vehicles in passenger transport are higher for 5.2%, number of transported passengers are higher for 16.2% and performed passenger kilometers are higher for 7.4%.*

*In municipal transport, number of transported passengers decreased for 2.7% and driven kilometers decreased for 1.6%.*

*During the period April - June 2011, a volume of post services, in comparison with the same period in 2010, was 1% higher for letters, and 27% lower for parcels.*

### General definitions for transport

*The term transport in traffic means transport of passengers and goods from place of loading/embarkment to place of unloading/diseembarkment.*

*The passenger kilometer represents the transportation of one passenger over a distance of one kilometer.*

*The ton kilometer represents the transportation of one ton of goods over a distance of one kilometer.*

### Railway transport

*Data on transported passengers and goods, as well as data on realized passenger and ton kilometers, are produced based on the quarterly report submitted by the enterprise "Željeznice Republike Srpske", A.D.*

### Road transport

*Road transport data refer to enterprises engaged in road transport activity, transport of passengers and goods in domestic and international transport.*

*The term does not include the transport of passengers and goods that enterprises perform for their own needs, by their transport means*

### Municipal transport

*The municipal transport refers to the transport of passengers that has been performed by enterprises registered in that area.*

### Post services

*Data on post services on the territory of Republika Srpska are produced based on the quarterly report, submitted by the enterprise "Preduzeće za poštanski saobraćaj Republike Srpske", A.D.*

*Letter and parcel mail in inland and international traffic relate to the mail sent and received without transit.*

*Payment system covers credit and debit entry on the giro accounts, saving books, and other, done by post order forms.*

*Telegrams cover deliveries in inland and international traffic, including transit.*

**5.1. ЖЕЉЕЗНИЧКИ САОБРАЋАЈ**  
**RAILWAY TRANSPORT**

	Превезени путници, у хиљадама <i>Passenger transported, in thousand</i>	Остварени путнички километри, у милионима <i>Realized passenger-kilometers, in million</i>	Превезена роба, у хиљадама тона <i>Goods transported, in thousand tons</i>	Тонски км, у милионима <i>Ton kilometers, in million</i>	
2010					2010
април	2	2	410	3	April
мај	40	3	455	3	May
јун	36	2	464	3	June
јул	22	2	452	3	July
август	32	2	510	4	August
септембар	35	2	464	3	September
октобар	38	2	440	36	October
новембар	35	2	435	33	November
децембар	30	2	353	24	December
2011					2011
јануар	26	2	393	32	January
фебруар	28	2	370	30	February
март	30	2	493	43	March
април	3	3	490	37	April
мај	3	2	360	37	May
јун	1	1	324	26	June

**5.2. ДРУМСКИ И ГРАДСКИ САОБРАЋАЈ**  
**ROAD AND MUNICIPAL TRANSPORT**

∅2010=100

	Друмски <i>Road</i>						Градски <i>Municipal</i>		
	превоз путника <i>passenger transport</i>			превоз робе <i>goods transport</i>			превезено путника <i>passenger transported</i>	пређени км аутобуса <i>bus-kilometers covered</i>	
	превезено путника <i>passenger transported</i>	путнички км <i>passenger kilometers</i>	пређени км аутобуса <i>bus-kilometers covered</i>	превезена роба, тона <i>goods transported, tons</i>	тонски км <i>tons kilometers</i>	пређени км теретних превозних средстава <i>freight transport means-kilometers covered</i>			
I–VI 2011 I–VI 2010									I–VI 2011 I–VI 2010
2010									2010
април	115,3	94,6	98,0	107,4	119,8	103,2	112,2	94,8	April
мај	124,5	106,3	110,3	124,7	125,5	102,1	114,4	98,7	May
јун	114,6	102,2	108,8	118,1	118,6	118,6	103,8	97,3	June
јул	122,7	112,7	111,5	114,0	111,5	111,6	80,1	86,7	July
август	113,9	110,4	113,2	108,9	113,2	114,4	77,3	84,5	August
септембар	132,3	103,7	111,4	125,8	111,4	129,6	95,2	91,9	September
октобар	127,3	106,3	108,0	114,9	114,7	112,6	107,9	100,9	October
новембар	123,7	99,1	102,1	132,5	133,0	121,0	109,2	101,1	November
децембар	123,7	100,2	102,9	117,2	119,0	104,3	113,6	102,5	December
2011									2011
јануар	89,1	93,2	94,1	94,5	96,1	71,0	79,0	87,4	January
фебруар	100,5	89,8	90,0	108,2	108,4	83,2	103,3	96,7	February
март	116,3	99,4	101,0	117,0	118,4	100,2	111,8	107,0	March
април	112,5	96,8	98,4	113,7	136,7	122,0	107,8	103,6	April
мај	123,4	102,2	105,7	119,7	151,2	131,5	109,5	105,4	May
јун	119,1	100,3	102,8	110,6	146,6	128,7	101,9	99,6	June

5.3. ПОШТАНСКО - ТЕЛЕГРАФСКО - ТЕЛЕФОНСКИ САОБРАЋАЈ  
POST AND TELECOMMUNICATION SERVICES

у хиљадама/in thousand

	Писмоносне пошиљке <i>Letter mails</i>			Пакети у унутра- шњем промету <i>Parcels in inland transport</i>	Број услуга платног промета <i>Number of services of pay-transport</i>	Телеграми <i>Telegrams</i>		
	укупно <i>total</i>	унутрашњи промет <i>inland</i>	међу- народни промет <i>international transport</i>			број <i>number</i>		
						унутрашњи промет <i>inland</i>	промет са иностраниством <i>international transport</i>	
2010								2010
април	1 729	1 651	78	6	716	0,612	-	April
мај	1 618	1 558	60	5	702	0,839	-	May
јун	1 630	1 567	63	5	727	0,645	-	June
јул	1 617	1 553	64	5	739	0,720	-	July
август	1 454	1 394	60	5	728	0,625	-	August
септембар	1 768	1 701	67	5	715	0,876	-	September
октобар	1 858	1 764	94	6	689	0,685	-	October
новембар	1 812	1 728	84	6	651	0,690	-	November
децембар	1 858	1 775	83	8	685	0,956	-	December
2011								2011
јануар	1 790	1 731	59	5	584	0,886	-	January
фебруар	1 749	1 673	76	5	674	0,990	-	February
март	1 876	1 790	86	4	662	0,891	-	March
април	1 808	1 744	64	4	642	0,815	-	April
мај	1 673	1 609	64	4	630	0,854	-	May
јун	1 548	1 484	64	4	641	0,767	-	June

Промет робе у трговини на велико у Републици Српској у другом тромјесечју 2011. године, у односу на исти период 2010. године, већи је за 8,1%.

Промет у трговини на мало у Републици Српској у другом тромјесечју 2011. године, у односу на исти период 2010. године, већи је за 11,3%.

Подацима нису обухваћене приватне меснице, пекарне и самосталне трговинске радње.

Подаци који се објављују у овом прегледу добијени су на основу Тромјесечног извјештаја промета трговине на мало и велико (ТРГ-15), а обухваћена су сва предузећа која се баве прометом робе на мало и велико.

Под прометом робе на велико подразумијева се продаја робе трговини на мало и тзв. великим потрошачима - производним и другим предузећима и установама који купују робу ради прераде, дораде или сопствене потрошње. У промет робе на велико укључује се и продаја с консигнационих складишта и транзитни промет (ако је прокњижен у књигама продавца).

Под прометом робе на мало подразумијева се продаја робе крајњим потрошачима, првенствено становништву за личну потрошњу, за употребу у домаћинству и приватницима за обављање њихове дјелатности (у пољопривреди, занатству, и др.). У промет робе на мало укључује се и продаја робе становништву с консигнација, било да се обавља из складишта или из продавнице.

*Turnover in wholesale in Republika Srpska in the second quarter of 2011, compared to the same period of the 2010, was 8.1% higher.*

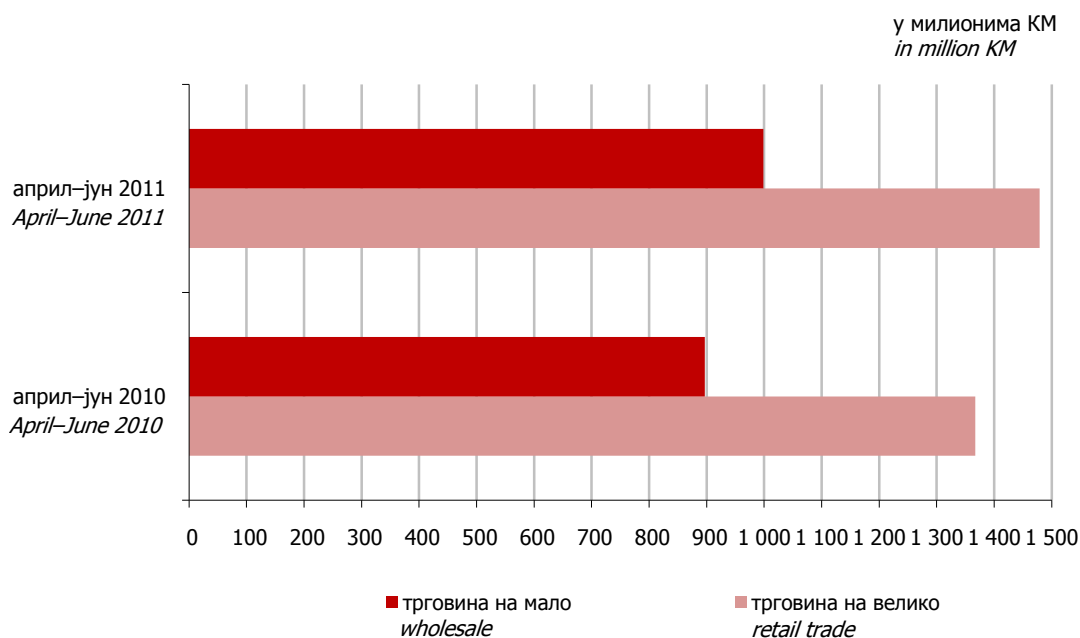
*Turnover in retail trade in Republika Srpska, in the second quarter of 2011, compared to the same period of the 2010, was 11.3% higher.*

*Private butcheries, bakeries and trade shops are not covered by these data.*

*Data published in this review are obtained on the basis of the Quarterly report on turnover in wholesale and retail trade (TRG-15), and all enterprises engaged in wholesale and retail trade of goods are covered by it.*

*Wholesale turnover of goods refers to sale of goods to retail trade and large consumers - production and other enterprises and institutions buying goods for processing, finalization or for their own consumption. Wholesale turnover of goods includes sale from consignment storages and transit sale turnover (if it is entered in account books of the seller).*

*Retail trade turnover of goods refers to sale of goods to final consumers, primarily to population for personal consumption and household use, and to private entrepreneurs for performing their activity (agriculture, arts and crafts, etc.). Retail trade includes selling consignment goods to population, whether it is done in storages or in shops.*



Графикон 5. Промет у трговини на велико и мало у периоду април-јун 2010. и 2011. године  
Graph 5. Turnover in wholesale and retail trade in the period April-June 2010 and 2011



6.1. ПРОМЕТ И ИНДЕКСИ ПО ГРАНАМА ТРГОВИНСКЕ ДЈЕЛАТНОСТИ И ТРОМЈЕСЕЧЈИМА  
TURNOVER AND INDICES BY SUBCLASSES OF TRADING ACTIVITIES AND QUARTERS

у хиљадама КМ/in thousand KM

	Промет/ <i>Turnover</i>	Индекси/ <i>Indices</i>		
	II 2011	II 2011 II 2010	II 2011 I 2010	
<b>УКУПАН ПРОМЕТ</b>	2 477 715	109,4	128,1	<b>TOTAL TURNOVER</b>
<b>ТРГОВИНА НА ВЕЛИКО</b>	1 478 733	108,1	125,4	<b>WHOLESALE</b>
50.1 Трговина моторним возилима	13 742	181,5	126,5	<i>50.1 The trade of motor vehicles</i>
50.3 Трговина дијеловима и прибором за моторна возила	34 693	121,4	113,6	<i>50.3 The trade of motor vehicle parts and accessories</i>
51.2 Трговина пољопривредним сировинама и живим животињама	30 847	114,0	97,6	<i>51.2 The trade of agricultural raw materials and live animals</i>
51.3 Трговина храном, пићем и дуваном	327 306	95,5	120,9	<i>51.3 The trade of food, beverages and tobacco</i>
51.4 Трговина предметима за домаћинство	204 254	93,7	106,0	<i>51.4 The trade of household products</i>
51.5 Трговина непољопривредним полупроизводима, отпацама и остацима	787 090	116,3	136,0	<i>51.5 The trade of non-agricultural intermediate goods, wastes and rests</i>
51.8 Трговина машинама, опремом и прибором	28 790	91,2	125,6	<i>51.8 The trade of machines, equipment and accessories</i>
Остала трговина на велико	52 010	149,6	125,6	<i>Other wholesale</i>
<b>ТРГОВИНА НА МАЛО</b>	998 982	111,3	132,4	<b>RETAIL TRADE</b>
50.1 Трговина моторним возилима	23 488	110,1	164,5	<i>50.1 The trade of motor vehicles</i>
50.3 Трговина дијеловима и прибором за моторна возила	23 967	103,4	128,2	<i>50.3 The trade of motor vehicle parts and accessories</i>
50.5 Трговина моторним горивима и мазивима	275 491	119,6	133,0	<i>50.5 The trade of motor fuels and lubricants</i>
52.1 Трговина у неспецијализованим продавницама	297 044	113,1	122,1	<i>52.1 The trade of in non-specialized stores</i>
52.2 Трговина храном, пићем и дуванским производима у специјализованим продавницама	85 072	96,8	139,6	<i>52.2 The trade of food, beverages and tobacco products in specialized stores</i>
52.3 Трговина фармацеутским, медицинским, козметичким и тоалетним препаратима	91 269	123,4	116,2	<i>52.3 The trade of pharmaceutical, medical, cosmetics and toilette preparations</i>
52.4 Остала трговина у специјализованим продавницама	199 314	102,0	155,0	<i>52.4 Other trade in specialized stores</i>
Остала трговина на мало	3 336	131,2	109,9	<i>Other retail trade</i>

6.2. СТРУКТУРА И ИНДЕКСИ ПО РОБНИМ ГРУПАМА И ТРОМЈЕСЕЧЈИМА  
STRUCTURE AND INDICES BY COMMODITY GROUPS AND QUARTERS

	Структура/ Structure %	Индекси/ Indices		
	II	II 2011 II 2010	II 2011 I 2010	
<b>ТРГОВИНА НА ВЕЛИКО</b>				<b>WHOLESALE</b>
УКУПНО	100,0	108,1	125,4	TOTAL
Пољопривредне сировине и живе животиње	1,8	102,9	63,9	Agricultural raw materials and live animals
Прехрамбени производи и алкохолна пића	16,7	100,2	119,9	Food products and alcoholic beverages
Дуван	6,2	122,5	125,0	Tobacco
Фармацеутски производи	6,1	94,2	126,9	Pharmaceutical products
Чврста, течна и гасовита горива	35,6	114,6	135,6	Solid, liquid and gaseous fuels
Грађевински материјал и опрема (дрво и метал)	9,0	133,2	161,6	Construction materials and equipment (wood and metal)
Хемијски производи	2,9	107,7	139,8	Chemical Products
Машине, уређаји и прибор	1,9	96,2	107,5	Machinery, equipment and accessories
Остало	19,8	98,9	112,6	Other
<b>ТРГОВИНА НА МАЛО</b>				<b>RETAIL TRADE</b>
УКУПНО	100,0	111,3	132,4	TOTAL
Прехрамбени производи и алкохолна пића	27,4	107,9	126,5	Food products and alcoholic beverages
Дуван	2,8	107,4	126,3	Tobacco
Одјећа и обућа	4,3	116,5	118,6	Clothing and footwear
Намјештај, теписи и кућни апарати за домаћинство	5,6	93,1	110,0	Furniture, carpets and household appliances for domestic use
Фармацеутски производи	4,9	117,9	99,2	Pharmaceutical products
Моторна возила, мотоцикли, дијелови и прибор	5,2	111,6	121,0	Motor vehicles, motorcycles, parts and accessories
Гориво за моторна возила и мотоцикле	23,8	114,8	136,7	Fuel for motor vehicles and motorcycles
Остало	26,0	115,2	159,7	Other

У првих шест мјесеци 2011. године у односу на исти период 2010. године, укупна вриједност извезене робе већа је за 16,0%.

Вриједност извезене робе у Мађарску већа је за 123,1%, Аустрију за 51,7%, Хрватску за 42,6%, Италију за 13,1%, Србију за 4,9% и у Њемачку за 3,6%, док је у Словенију мања за 3,1%.

Вриједност увезене робе у Републику Српску, остварена у првих шест мјесеци 2011. године, већа је за 15,8% у односу на исти период претходне године.

Вриједност робе увезене из Аустрије већа је за 21,7%, Мађарске за 17,5%, Хрватске за 16,3%, Италије за 7,5% и из Словеније за 6,2%, док је из Србије мања за 3,3% и из Њемачке за 2,7%.

У структури робног промета са иностранством у извозу највише учествује Србија са 16,3%, а у увозу такође Србија са 17,7%.

Извор података за статистику спољне трговине је Јединствена царинска исправа о извозу и увозу робе.

Садржај царинске исправе представља међународни стандард и одговара потребама различитих корисника података. За прикупљање и контролу исправности јединствених царинских исправа одговорна је Управа за индиректно опорезивање БиХ. Републички завод за статистику преузима од Управе за индиректно опорезивање БиХ контролисане јединствене царинске исправе које су припремљене за аутоматску обраду података и статистички их обрађује у складу са методолошким препорукама Еуростата.

За потребе статистичког агрегираног приказивања и објављивања података о робној размјени са иностранством, користи се Стандардна међународна трговинска класификација (СМТК рев. 4) и Класификација дјелатности, која је усклађена са европском NACE Rev. 2 класификацијом. У процесу прикупљања података о робној размјени са иностранством користи се Хармонизовани систем (ХС) Међународног савјета за царинску сарадњу, који представља основу националне Царинске тарифе.

*In the first six months of 2011, compared to the same period of 2010, the total value of exported goods increased by 16.0%.*

*The value of goods exported to Hungary increased by 123.1%, Austria by 51.7%, to Croatia by 42.6%, to Italy by 13.1%, to Serbia by 4.9% and to Germany by 3.6%, whereas to Slovenia decreased by 3.1%.*

*The value of imported goods realized in the first six months of 2011, increased by 15.8% compared with the same period of last year.*

*The value of goods imported from Austria increased by 21.7%, from Hungary by 17.5%, from Croatia by 16.3%, from Italy by 7.5% and from Slovenia by 6.2%, whereas from Serbia decreased by 3.3%, and from Germany by 2.7%.*

*In the structure of foreign trade the most involved country in export is Serbia with 16.3%, and in import Serbia with 17.7%.*

*Source of data for foreign trade statistics is Single Administrative Document on exports and imports of goods.*

*The content of the custom declaration is an international standard and is adjusted to its multiple uses. Indirect Taxation Authority is responsible for collection and control of the validity of custom declarations. Republika Srpska Institute of Statistics takes over reviewed customs declarations prepared for automatic data processing from the Indirect Taxation Authority, and performs the further statistical analysis according to the basic methodological recommendations of the Eurostat.*

*For statistical aggregated presentation and publishing of data on foreign trade, Standard International Trade Classification (SITC Rev. 4) and the Classification of Activities harmonized with NACE rev. 2 Statistical Classification of Economic Activities in the European Community are used. For collecting data on foreign trade, the Harmonized System of the International Council of Customs Cooperation is referred to, and the national Customs Tariffs based on it, respectively.*

7.1. РОБНИ ПРОМЕТ РЕПУБЛИКЕ СРПСКЕ СА ИНОСТРАНСТВОМ – ИЗВОЗ\*  
FOREIGN TRADE OF REPUBLIKA SRPSKA – EXPORT\*

	Извоз, у хиљадама КМ Export, in thousand KM				Индекси Indices		
	2009	2010	I – VI 2010	I – VI 2011	2010 2009	I – VI 2011 I – VI 2010	
УКУПНО	1 672 915	2 177 809	1 059 985	1 229 814	130,2	116,0	TOTAL
Србија	334 860	383 884	190 865	200 311	114,6	104,9	Serbia
Словенија	115 900	210 368	101 128	98 020	181,5	96,9	Slovenia
Њемачка	143 824	181 613	90 784	94 070	126,3	103,6	Germany
Аустрија	103 725	130 415	58 689	89 016	125,7	151,7	Austria
Италија	303 762	340 505	164 388	186 003	112,1	113,1	Italy
Хрватска	214 573	287 923	118 860	169 443	134,2	142,6	Croatia
Мађарска	30 603	28 703	13 037	29 081	93,8	223,1	Hungary
Остале земље	425 668	614 399	322 234	363 871	144,3	112,9	Other countries

7.2. РОБНИ ПРОМЕТ РЕПУБЛИКЕ СРПСКЕ СА ИНОСТРАНСТВОМ – УВОЗ\*  
FOREIGN TRADE OF REPUBLIKA SRPSKA – IMPORT\*

	Увоз, у хиљадама КМ Import, in thousand KM				Индекси Indices		
	2009	2010	I – VI 2010	I – VI 2011	2010 2009	I – VI 2011 I – VI 2010	
УКУПНО	3 567 879	4 053 084	1 838 618	2 128 200	113,6	115,8	TOTAL
Србија	787 535	850 953	389 427	376 638	108,1	96,7	Serbia
Словенија	165 451	202 918	98 122	104 177	122,6	106,2	Slovenia
Њемачка	244 407	233 041	112 535	109 527	95,3	97,3	Germany
Аустрија	125 364	123 940	55 136	67 074	98,9	121,7	Austria
Италија	359 012	356 359	172 457	185 441	99,3	107,5	Italy
Хрватска	225 941	333 271	128 950	150 003	147,5	116,3	Croatia
Мађарска	84 942	103 540	42 879	50 388	121,9	117,5	Hungary
Остале земље	1 575 227	1 849 061	839 112	1 084 952	117,4	129,3	Other countries

7.3. СТРУКТУРА РОБНОГ ПРОМЕТА РЕПУБЛИКЕ СРПСКЕ СА ИНОСТРАНСТВОМ\*  
STRUCTURE OF FOREIGN TRADE OF REPUBLIKA SRPSKA \*

	Извоз Export			Увоз Import			
	2009	2010	I – VI 2011	2009	2010	I – VI 2011	
УКУПНО	100,0	100,0	100,0	100,0	100,0	100,0	TOTAL
Србија	20,0	17,6	16,3	22,1	21,0	17,7	Serbia
Словенија	6,9	9,7	8,0	4,6	5,0	4,9	Slovenia
Њемачка	8,6	8,3	7,6	6,9	5,7	5,1	Germany
Аустрија	6,2	6,0	7,2	3,5	3,1	3,2	Austria
Италија	18,2	15,6	15,1	10,1	8,8	8,7	Italy
Хрватска	12,8	13,2	13,8	6,3	8,2	7,0	Croatia
Мађарска	1,8	1,3	2,4	2,4	2,6	2,4	Hungary
Остале земље	25,5	28,2	29,6	44,1	45,6	51,0	Other countries

\* Коначни подаци за 2010. годину/ Final data for 2010

7.4. ИЗВОЗ И УВОЗ ПРЕМА СЕКТОРИМА СТАНДАРДНЕ МЕЂУНАРОДНЕ ТРГОВИНСКЕ КЛАСИФИКАЦИЈЕ\*  
 EXPORT AND IMPORT ACCORDING TO STANDARD INTERNATIONAL TRADE CLASSIFICATION\*

у хиљадама КМ/in thousand КМ

Сектори СМТК	Извоз/Export			Увоз/Import			Section SITC
	I – VI 2010	I – VI 2011	индекс index	I – VI 2010	I – VI 2011	индекс index	
			$\frac{I - VI 2011}{I - VI 2010}$			$\frac{I - VI 2011}{I - VI 2010}$	
УКУПНО	1 059 985	1 229 814	116,0	1 838 618	2 128 200	115,8	TOTAL
Храна и живе животиње	72 657	74 876	103,1	245 518	269 066	109,6	Food and live animals
Пића и дуван	4 424	6 963	157,4	56 351	59 684	105,9	Beverages and tobacco
Сирове материје нејестиве, осим горива	184 204	262 936	142,7	66 460	78 921	118,7	Crude materials, inedible, except fuels
Минерална горива и мазива	295 758	297 650	100,6	498 387	665 773	133,6	Mineral fuels, lubricants and related materials
Животињска и биљна уља, масти и воскови	47	84	178,2	5 529	6 629	119,9	Animal and vegetable oils, fats and waxes
Хемијски производи	34 438	35 371	102,7	215 688	236 163	109,5	Chemical and related products
Производи разврстани према материјалу	215 283	245 127	113,9	334 383	372 373	111,4	Manufactured goods classified chiefly by material
Машине и транспортна средства	81 652	102 704	125,8	262 619	277 169	105,5	Machinery and transport equipment
Разни готови производи	171 166	203 803	119,1	153 683	162 421	105,7	Miscellaneous manufactured goods
Производи и транзакције, непоменути	355	301	84,8	-	0	-	Commodities and transaction not classified elsewhere in SITC

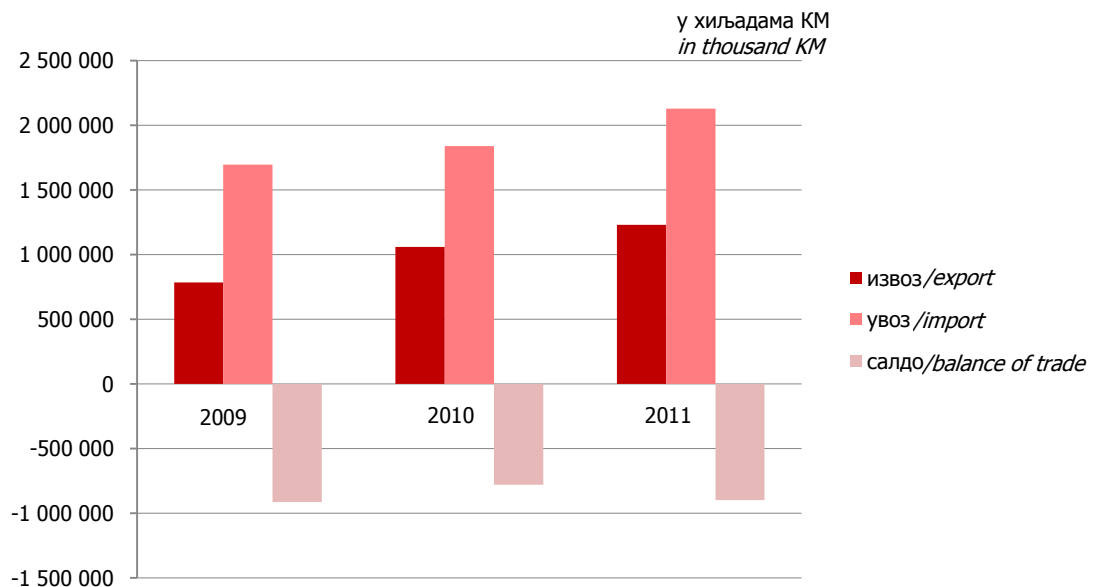
\* Коначни подаци за 2010. годину/Final data for 2010

7.5. ИЗВОЗ И УВОЗ ПРЕМА КЛАСИФИКАЦИЈИ ДЈЕЛАТНОСТИ\*  
EXPORT AND IMPORT ACCORDING TO CLASSIFICATION OF ACTIVITIES\*

у хиљадама КМ/in thousand КМ

Сектори КД	Извоз/Export			Увоз/Import			Section of NACE
	I – VI 2010	I – VI 2011	индекс index	I – VI 2010	I – VI 2011	индекс index	
			$\frac{I - VI 2011}{I - VI 2010}$			$\frac{I - VI 2011}{I - VI 2010}$	
УКУПНО	1 059 985	1 229 814	116,0	1 838 618	2 128 200	115,8	TOTAL
Пољопривреда, шумарство и вађење руда и прерађивачка индустрија	39 141	42 750	109,2	85 966	106 645	124,1	Agriculture, forestry and fishing
Производња и снабдијевање електричном енергијом, гасом, паром и климатизација	14 919	33 282	223,1	437 258	595 055	136,1	Mining and quarrying
Снабдијевање водом; канализација, управљање отпадом и дјелатности санације животне	805 160	984 936	122,3	1 263 536	1 390 995	110,1	Manufacturing
Информације и комуникације	163 902	114 383	69,8	38 614	24 230	62,7	Electricity, gas, steam and air conditioning supply
Стручне, научне и техничке дјелатности Умјетност, забава и рекреација	35 170	53 084	150,9	718	937	130,4	Water supply; sewerage, waste management and remediation activities
Остале услужне дјелатности	1 693	1 378	81,4	12 503	10 120	80,9	Information and communication
Нераспоређено	-	-	-	13	209	<sup>1)</sup>	Professional, scientific and technical activities
	-	-	-	9	9	102,6	Arts, entertainment and recreation
	-	-	-	-	-	-	Other service activities
	-	-	-	-	-	-	Unclassified

\* Коначни подаци за 2010. годину/Final data for 2010

<sup>1)</sup> Индекс већи од 999/Index is higher than 999Графикон 6. Спољнотрговински биланс Републике Српске са иностранством за период I – VI, по годинама  
Graph 6. External trade balance of Republika Srpska with abroad for the period I – VI, by years

## ТУРИЗАМ

Туристичка активност мјерена оствареним бројем ноћења у првих шест мјесеци 2011. године биљежи раст за 7,8% у односу на исти период 2010. године. У бањским мјестима је остварено 107 940 ноћења, што представља повећање за 39,2% у односу на исти период 2010. године. У осталим туристичким мјестима остварено је 99 879 ноћења, што је за 2,9% више у односу на број ноћења остварених у истом периоду 2010. године. Смањење броја ноћења је забиљежено у планинским мјестима за 16,8%.

Подаци о доласцима и ноћењима туриста прикупљени су Мјесечним извјештајем о туристима и ноћењима (ТУ-11), којег достављају угоститељска предузећа и друге организације које пружају услуге смјештаја гостима.

Извори података за састављање извјештаја ТУ-11 су књиге гостију, које воде угоститељска предузећа и друге организације које пружају услуге смјештаја. Подацима је обухваћен број долазака и остварени број ноћења туриста, а не број туриста.

Туристом се сматра свако лице које путује у неко мјесто изван свог пребивалишта и проведе најмање једну ноћ у угоститељском или неком другом објекту за смјештај гостију, а мотиви боравка у угоститељском објекту могу бити: одмор, послови (конгреси, сајмови и изложбе, мисије међународних организација и сл.), здравље, учествовање у спортским догађајима и сл.

Земља припадности госта се одређује на основу држављанства из пасоша или друге одговарајуће путне исправе.

## УГОСТИТЕЉСТВО

Промет у другом тромјесечју 2011. године у односу на прво тромјесечје 2011. године већи је за 10,9%.

Промет у другом тромјесечју 2011. године у односу на друго тромјесечје 2010. године мањи је за 3,4%.

Подаци о промету у угоститељству прикупљени су Тромјесечним извјештајем угоститељства (УГ-11), од угоститељских и других предузећа која обављају угоститељску дјелатност.

Промет у угоститељству представља књиговодствено обрачунату вриједност извршених угоститељских услуга (смјештај, храна, пића) и других услуга које се уобичајено обављају у угоститељству. У вриједност извршених услуга укључен је и порез на додану вриједност.

Подацима нису обухваћене приватне угоститељске радње.

## TOURISM

*Tourism activity, measured by the number of tourist nights in the first six months of 2011, was higher for 7.8%, compared to the same period of 2010. In spa resorts, it was realized 107 940 tourist nights, which represents an increase for 39.2%, compared to the same period of 2010. In other tourist resorts, it was realized 99 879 tourist nights, which was an increase for 2.9%, compared to the number of tourist nights realized in the same period of 2010. The number of tourist nights was decreased for 16.8%, in mountain resorts.*

*Data on tourist arrivals and tourist nights were obtained through the Monthly report on tourists and nights (TU-11), provided by hotel and restaurant enterprises and other organizations that provide services of guests' accommodation.*

*The guest's books, kept by the hotel and restaurant enterprises and other organizations providing accommodation to tourists, are the main source for the report TU-11. This report covers the number of tourist arrivals and nights, but not number of tourists.*

*A tourist is any person traveling to a place other than that of his/her usual place of residence and spending at least one night in a hotel, restaurant or some other accommodation establishment, and whose main purpose of visit may be one of the following: holiday, business (congresses, fairs and expositions, missions of international organizations etc.), health, participation in sports etc.*

*A guest's country is determined according to nationality from passport or some other travel document.*

## HOTELS AND RESTAURANTS

*The turnover of second quarter 2011, compared to first quarter 2011, was 10.9% higher.*

*The turnover of second quarter 2011, compared to second quarter 2010, was 3.4% lower.*

*Data on turnover in hotels and restaurants were obtained through the Quarterly report of hotels and restaurants (UG-11), provided by hotels and restaurants and other enterprises performing hotel and restaurant activity.*

*Turnover in hotels and restaurants represents calculated value of accounting of performed hotel and restaurant services (accommodation, food, drinks) and other services, usually performed in hotels and restaurants. VAT is included in the value of the performed services.*

*These data do not include private hotel and restaurant shops.*

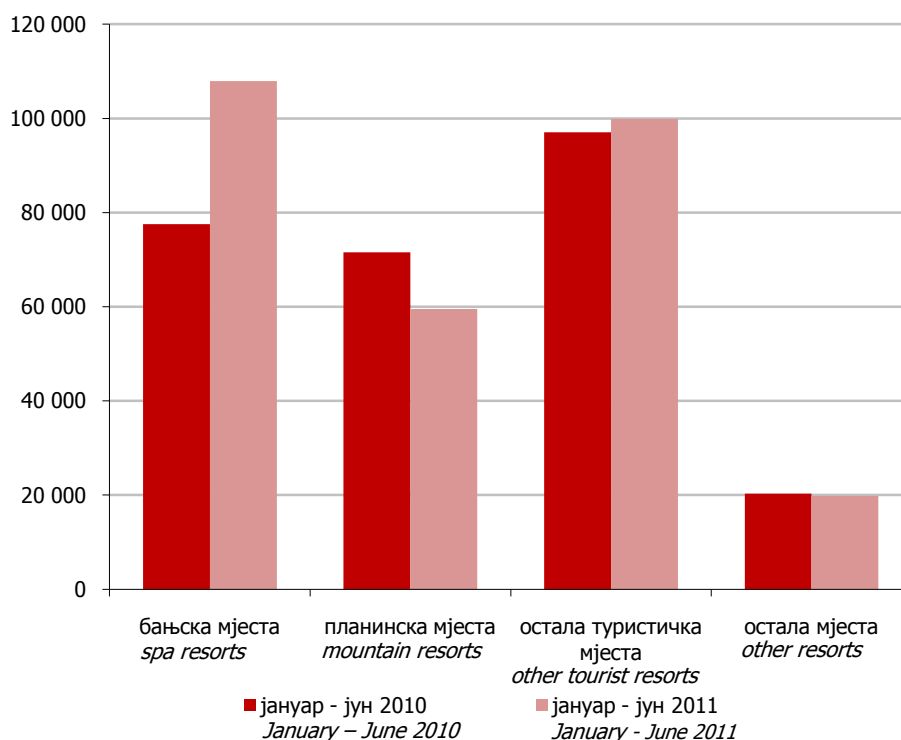
8.1. БРОЈ ДОЛАЗАКА  
NUMBER OF TOURIST ARRIVALS

	Доласци Arrivals					
	укупно <i>total</i>	бањска мјеста <i>spa resorts</i>	планинска мјеста <i>mountain resorts</i>	остала тури- стичка мјеста <i>other tourist resorts</i>	остала мјеста <i>other resorts</i>	
2010						2010
април	17 805	2 282	2 332	11 796	1 395	April
мај	24 092	4 316	4 638	12 869	2 269	May
јун	24 216	5 471	4 650	12 092	2 003	June
јул	21 304	4 256	2 961	11 975	2 112	July
август	19 676	4 562	2 718	10 330	2 066	August
септембар	23 121	6 035	2 360	12 742	1 984	September
октобар	21 491	5 072	2 695	12 016	1 708	October
новембар	18 233	3 381	2 401	10 889	1 562	November
децембар	17 708	2 431	3 350	10 458	1 469	December
2011						2011
јануар	14 234	2 293	4 134	6 632	1 175	January
фебруар	16 632	2 203	4 665	8 378	1 386	February
март	19 541	2 728	4 099	11 156	1 558	March
април	17 670	3 075	1 308	11 712	1 575	April
мај	23 544	5 148	3 936	12 849	1 611	May
јун	23 025	5 783	3 456	11 998	1 788	June

8.2. БРОЈ НОЋЕЊА  
NUMBER OF TOURIST NIGHTS

	Ноћења Nights					
	укупно <i>total</i>	бањска мјеста <i>spa resorts</i>	планинска мјеста <i>mountain resorts</i>	остала тури- стичка мјеста <i>other tourist resorts</i>	остала мјеста <i>other resorts</i>	
2010						2010
април	36 964	11 130	4 686	17 831	3 317	April
мај	60 040	19 797	12 899	21 593	5 751	May
јун	57 457	25 503	9 640	18 244	4 070	June
јул	59 422	28 354	6 936	19 596	4 536	July
август	59 785	30 008	8 169	16 516	5 092	August
септембар	59 699	31 236	3 408	20 222	4 833	September
октобар	54 411	26 888	4 791	18 498	4 234	October
новембар	43 796	18 912	3 807	17 172	3 905	November
децембар	34 209	10 223	5 943	15 278	2 765	December
2011						2011
јануар	38 712	11 405	15 290	9 555	2 462	January
фебруар	44 630	13 298	14 936	13 410	2 986	February
март	45 807	15 834	9 310	17 387	3 276	March
април	40 724	15 722	2 570	18 675	3 757	April
мај	59 924	25 551	9 224	21 135	4 014	May
јун	57 407	26 130	8 205	19 717	3 355	June





Графикон 7. Упоредни преглед броја ноћења по врстама туристичких мјеста  
 Graph 7. Comparative view of number of tourist nights by type of tourist resorts

### 8.3. ПРОМЕТ У УГОСТИТЕЉСТВУ ПО МЈЕСЕЦИМА

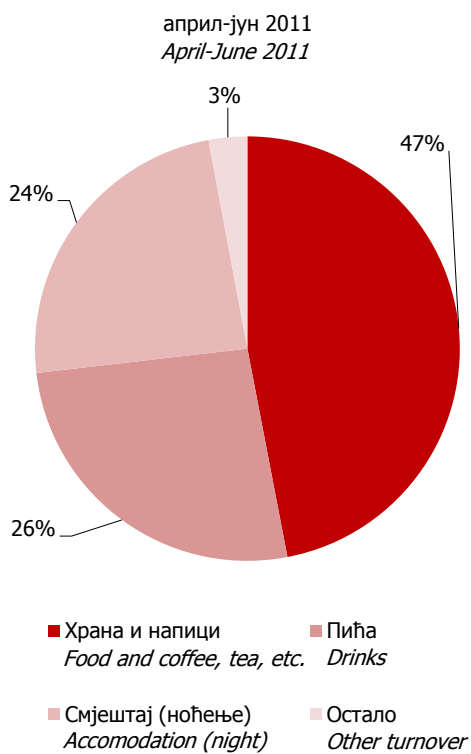
#### TURNOVER IN HOTELS AND RESTAURANTS BY MONTHS

	Промет у хиљ. КМ <i>Turnover in thous. KM</i>	Индекси вриједности (претходни мјесец = 100) <i>Indices of valuation (last month=100)</i>	
2010			2010
април	8 010	94,7	April
мај	9 279	115,8	May
јун	9 522	102,6	June
јул	10 228	107,4	July
август	10 448	102,2	August
септембар	9 212	88,2	September
октобар	8 624	93,6	October
новембар	7 546	87,5	November
децембар	8 120	107,6	December
2011			2011
јануар	7 318	90,1	January
фебруар	7 417	101,4	February
март	8 636	116,4	March
април	7 581	87,8	April
мај	9 027	119,1	May
јун	9 304	103,1	June

## 8.4. ПРОМЕТ У УГОСТИТЕЉСТВУ ПО ГРУПАМА УСЛУГА (ПО ТРОМЈЕСЕЧЈИМА)

## TURNOVER IN HOTELS AND RESTAURANTS BY TYPE OF SERVICES (BY QUARTERS)

	Промет у хиљадама КМ <i>Turnover in thousand KM</i>		Индекси вриједности <i>Indices of valuation</i>		
	I 2011	II 2011	$\frac{II\ 2011}{I\ 2011}$	$\frac{II\ 2011}{II\ 2010}$	
УКУПНО	23 371	25 912	110,9	96,6	TOTAL
Храна и напаци	10 969	12 172	111,0	94,5	Food and coffee, tea, etc.
Пића	6 131	6 787	110,7	102,0	Drinks
Смјештај (ноћење)	5 673	6 192	109,1	98,4	Accommodation (night)
Остало	598	761	127,3	77,0	Other turnover



Графикон 8. Структура промета у угоститељству у периоду април - јун 2010. и 2011. године  
*Graph 8. Structure of turnover in hotels and restaurants in the period April - June 2010 and 2011*

**Дефиниција индекса потрошачких цијена**

Индекс потрошачких цијена представља мјеру просјечне промјене цијена производа (роба и услуга) које резидентна домаћинства купују ради задовољења својих личних потреба.

Хармонизовани индекс потрошачких цијена је посебан вид индекса потрошачких цијена с тим што се код његовог израчунавања узимају у обзир привремена снижења цијена у складу са Регулацивом ЕУ број 2602/2000.

**Намјена**

Индекс потрошачких цијена користи се као мјера инфлације, као индикатор за очување вриједности код уговора с индексним клаузулама, служи као дефлатор финалне потрошње домаћинства и користи се за упоређивање стопе инфлације с другим регионима.

**Обухват**

Индекс потрошачких цијена у Републици Српској израчунава се на основу репрезентативне листе производа коју у 2011. години чини 599 производа. Сваког мјесеца прикупља се више од 9 000 цијена по унапријед дефинисаном узорку продајних мјеста и градова.

- **Географски обухват:** цијене се прикупљају на шест локација (градова): Бања Лука, Бијељина, Добој, Источно Сарајево, Приједор и Требиње.

- **Обухват производа:** обухваћени су најважнији производи и услуге које купује резидентно становништво ради финалне потрошње. Обухват добара и услуга редовно се ревидира како би се очувала репрезентативност листе производа с обзиром на укусе потрошача и њихове навике у погледу куповине.

**Снимање цијена**

Све цијене се прикупљају према утврђеном распореду биласка продавница и тржница које су одређене као мјеста снимања и према јасно дефинисаним спецификацијама производа/услуге. Сниматељи на основу тих информација самостално бирају конкретан производ чију ће цијену снимати на одређеном продајном мјесту, у складу са критеријем најпродаванијег производа. Како би се осигурало да сниматељи из мјесеца у мјесец снаивгусту цијене истих производа, те како би се могло пратити које производе сниматељи посматрају на терену, потребно је у упитник унијети све тражене карактеристике производа, те информације о евентуалним замјенама уколико их има. Такав начин снимања омогућује праћење промјене кретања цијена између два периода тј. праћење динамике.

За потребе индекса потрошачких цијена, снимање цијена се врши сљедећих дана у мјесецу:

- за пољопривредне производе који се продају на пијацама, цијене се прикупљају два пута мјесечно и то у првој и трећој седмици у мјесецу;

- за све остале производе цијене се у складу са важећим Европским регулативама прикупљају једном мјесечно (између 1. и 21. у мјесецу), с тим да се нужно одржава исти интервал између прикупљања.

**Defintion of Consumer Price Index**

*Consumer Price Index represents a measure of average price changes of products (goods and services) which consumers buy for their personal needs.*

*Harmonius Consumer Price Index is a unique index of consumer prices, and it is calculated using temporarily lowered prices, in accordance with the EU regulation No. 2602/2000.*

**Purpose**

*Consumer Price Index is used as a measure of inflation, as an indicator of values of contracts with index clauses, and it also serves as a deflator of final consumer purchasing power. It is used in inflation comparison between regions, as well.*

**Sample**

*In Republika Srpska, Consumer Price Index calculation of CPI is based on the respresentative list of products, which in year 2011 consisted of 599 products. Each month more than 9 000 prices are collected in accordance with defined sample of retail stores and cities.*

- **Geographic Sample:** *prices are collected on six locations (cities): Banja Luka, Bijeljina, Doboј, Istočno Sarajevo, Prijedor and Trebinje.*

- **Product Sample:** *Sample is consists of the most imported products and services which residents buy for their final spending needs. Sample of goods and services is regularly revised as there is need to have the representative list of products, and it is in accordance with the cosumers' choice and their shopping habits.*

**Price Collection**

*All prices are collected in accordance with already defined stores and specifications of products/services. Based on this information price collectors pick a specific product for which they will collect price at the specific place, in accordance with the most sold product criterion. In order to ensure that the price collectors each month collect prices of the same products, and to allow for seeing which products price collectors collect; it is essential that price collectors write down needed characteristics of a product, and information on eventual substitutions, if there are any. This way of price collection enables tracking price changes between two periods.*

*For the Consumer Price Index, price collection is handled on following days in a month:*

- *for agricultural products found at public markets, prices are collected twice a month in the first and third week of each month;*

- *for all other products, in accordance with important EU regulations, prices are collected once a month (between 1st and 21st of each month), and the same defined schedule and process of collecting these prices are strongly ensured and repeated.*

**Пондери**

Пондери који се примјењују за израчунавање индекса потрошачких цијена представљају структуру просјечне потрошње домаћинства, односно показују релативно учешће одабраних производа и услуга у укупној потрошњи.

Основни извор података за израду пондера за обрачун индекса потрошачких цијена је Анкета о потрошњи домаћинства. За израчунавање индекса потрошачких цијена од јануара 2011. године примјењују се пондери који се базирају на подацима из Анкете о потрошњи домаћинства из 2007. године. Пондери се сваке године коригују с кретањем цијена у претходној години.

**Класификација**

За обрачун индекса потрошачких цијена користи се Класификација личне потрошње према намјени (Classification of Individual Consumption by Purpose - COICOP), која дијели производе и услуге на дванаест основних одјељака за које се израчунавају индекси.

**Агрегација**

За индекс потрошачких цијена потребно је најприје израчунати елементарне индексе (индекс производа) и индексе репрезентативних ставки на нивоу градова. При томе се као мјера средње вриједности користи геометријска средина. Агрегатни индекси се након тога израчунавају кориштењем Ласперове формуле за пондерисану аритметичку средину почевши од најнижег нивоа индекса репрезентативне ставке до нивоа укупног индекса за Републику Српску. Референтна база за израчунавање индекса је 2010. година.

**Остале дефиниције**

**Производ:** било која роба или услуга за личну потрошњу која се може купити, групни назив за робе и услуге.

**Репрезентативна ставка:** производ на најнижем нивоу агрегације за који се може процијенити пондер.

**Стопа промјене:** стопа промјене цијена у односу на одређени (референтни) период.

**Weights**

*Weights which are used for calculating the Consumer Price Index represent structure of average consumer spending, in other words they are representation of chosen products and services in total purchasing process.*

*The main source of data for calculating the weights for Consumer Price Index is the Household Budget Survey. For calculating the Consumer Price Index since January 2011 the weights used have been the ones based on the Household Budget Survey from year 2007. Each year weights are adjusted in accordance with price fluctuations of the previous year.*

**Classification**

*For calculating the Consumer Price Index it is also necessary to use classification of individual consumption (Classification of Individual Consumption by Purpose - COICOP), which divides products and services into twelve basic divisions for which indices are calculated.*

**Aggregation**

*For getting the Consumer Price Index first and foremost it is necessary to calculate the elementary indices (product indices) and indices of representative position in a geographic sample (at the level of towns) as a geometric mean. Aggregate indexes are then calculated using the Laspeyres formula for weighted arithmetic area, beginning with the lowest index of representative position, to the level of total index for Republika Srpska. Basis of reference for calculating the index is year 2010.*

**Other definitions**

**Product:** any kind of product or service for personal need which can be bought; group name for products and services.

**Representative item:** product on the lowest level of aggregation for which the weight can be assessed.

**Change of rate:** rate of change of prices in a specific period of time.

9.1. ИНДЕКСИ ПОТРОШАЧКИХ ЦИЈЕНА (∅2005=100)  
 CONSUMER PRICE INDICES (∅2005=100)

	2008 2007	2009 2008	2010 2009	
Укупан индекс	107,2	99,6	102,5	<i>Total Index</i>
Хљеб и житарице	114,6	97,2	98,8	<i>Bread and cereals</i>
Месо	107,2	104,7	94,1	<i>Meat</i>
Риба	109,0	105,2	99,4	<i>Fish</i>
Млијеко, сир, јаја	116,8	94,5	99,7	<i>Milk, cheese, eggs</i>
Уља и масноће	138,6	84,4	91,6	<i>Oils and fats</i>
Воће	115,4	95,8	98,1	<i>Fruit</i>
Поврће	105,6	91,5	105,3	<i>Vegetables</i>
Шећер, џем, мед, чоколада и др. слаткиши	101,9	103,2	108,8	<i>Sugar, jam, honey, chocolate and confectionery</i>
Остали прехранбени производи	105,9	101,9	100,0	<i>Other food products</i>
Безалкохолна пића	103,8	104,4	102,7	<i>Non-alcoholic beverages</i>
Минерална вода, безалкохолна пића, воћни и сокови базирани на поврћу	105,9	100,9	100,4	<i>Mineral water, soft drinks, fruit and vegetable juice</i>
Алкохолна пића	102,3	102,4	101,1	<i>Alcoholic beverages</i>
Вино	104,5	106,2	101,9	<i>Wine</i>
Пиво	102,7	106,6	101,4	<i>Beer</i>
Дуван	100,0	114,6	132,4	<i>Tobacco</i>
Материјал за одјећу	100,1	101,1	99,6	<i>Clothing materials</i>
Одјећа	98,4	96,6	96,3	<i>Garments</i>
Остали одјевни предмети и додаци одјећи	100,4	100,4	100,1	<i>Other articles of clothing and clothing accessories</i>
Чишћење, поправка и изнајмљивање одјеће	102,4	103,5	101,5	<i>Cleaning, repair and hire of clothing</i>
Обућа	96,9	96,2	95,0	<i>Footwear</i>
Поправак и изнајмљивање обуће	101,3	102,6	100,5	<i>Repair and hire of footwear</i>
Ренте станара	101,3	101,9	100,0	<i>Actual rentals for housing</i>
Материјал за одржавање и поправка стамбене јединице	104,0	101,9	99,3	<i>Materials for the maintenance and repair of the dwelling</i>
Услуге одржавања и поправка стамбене јединице	102,8	102,7	101,6	<i>Services for the maintenance and repair of the dwelling</i>
Снабдевање водом	113,0	107,5	106,5	<i>Water supply</i>
Одвоз смећа	105,8	107,4	104,2	<i>Refuse collection</i>
Канализација	115,2	110,5	109,6	<i>Sewerage collection</i>
Електрична енергија	110,6	100,0	105,8	<i>Electricity</i>
Плин	122,6	84,9	107,4	<i>Gas</i>
Чврста горива	108,0	110,5	103,7	<i>Solid fuels</i>
Топлотна енергија	106,5	101,1	100,8	<i>Heat energy</i>
Намјештај и опрема за кућу	101,5	100,1	99,3	<i>Furniture and furnishings</i>
Теписи и др. подне простирке	98,8	99,8	99,8	<i>Carpets and other floor coverings</i>
Текстилни производи за домаћинство	100,2	100,3	99,2	<i>Household textiles</i>
Већи апарати за домаћинство (електрични или не)	101,6	99,9	99,2	<i>Major household appliances whether electric or not</i>
Мањи електрични апарати за домаћинство	100,9	100,0	100,0	<i>Small electric household appliances</i>
Поправак апарата за домаћинство	106,5	105,8	100,0	<i>Repair of household appliances</i>
Стаклено и столно посудје и др. прибор за домаћинство	100,7	100,9	100,7	<i>Glassware, tableware and household utensils</i>
Већи алати и опрема за кућу и врт	99,9	100,0	100,0	<i>Major tools and equipment for house and garden</i>
Мали апарати и разни додаци	100,5	97,3	101,1	<i>Small tools and miscellaneous accessories</i>
Производи за чишћење и одржавање куће	102,9	102,2	100,2	<i>Non-durable household goods</i>
Фармацеутски производи	102,2	100,7	104,3	<i>Pharmaceutical products</i>
Остали медицински производи	104,3	106,0	109,7	<i>Other medical products</i>
Медицинске услуге	100,0	101,6	100,3	<i>Medical services</i>
Стоматолошке услуге	102,8	103,2	100,1	<i>Dental services</i>
Болничке услуге	100,1	100,0	100,0	<i>Hospital service</i>
Аутомобили	100,0	95,1	96,3	<i>Motor cars</i>
Мотоцикли	100,0	100,0	100,0	<i>Motor cycles</i>
Бицикли	101,4	100,8	100,4	<i>Bicycles</i>
Резервни дијелови и прибор за аутомобиле	107,3	99,5	98,9	<i>Spare parts and accessories</i>

9.1. ИНДЕКСИ ПОТРОШАЧКИХ ЦИЈЕНА (∅2005=100) (наставак)  
CONSUMER PRICE INDICES (∅2005=100) (continued)

	2008 2007	2009 2008	2010 2009	
Горива и мазива	115,1	80,5	114,7	<i>Fuels and lubricants</i>
Одржавање и поправак моторних возила	103,1	111,0	101,1	<i>Maintenance and repair of personal transport equipment</i>
Остале услуге везане за моторна возила	128,0	100,0	100,0	<i>Other services in respect of personal transport equipment</i>
Превоз жељезницом	102,6	128,0	100,0	<i>Passenger transport by railway</i>
Цестовни превоз	120,9	100,0	100,1	<i>Passenger transport by road</i>
Превоз авионом	112,2	100,7	96,1	<i>Passenger transport by air</i>
Поштанске услуге	100,0	100,0	104,9	<i>Postal services</i>
Телефонски и телефакс уређаји	93,2	90,2	89,1	<i>Telephone and telefax equipment</i>
Телефонске и телефакс услуге	105,2	102,4	108,8	<i>Telephone and telefax services</i>
Опрема за пријем, снимање и репродукцију звука и слике	97,5	97,9	97,8	<i>Equipment for the reception, recording and reproduction of sound and picture</i>
Фотографска и кинематографска опрема и оптички инструменти	93,7	94,7	94,1	<i>Photographic and cinematographic equipment and optical instruments</i>
Опрема за обраду података	97,1	96,8	97,6	<i>Information processing equipment</i>
Медији за снимање	97,4	101,1	99,8	<i>Recording media</i>
Поправак аудио визуелне, фотографске опреме и опреме за обраду података	106,0	104,9	100,2	<i>Repair of audio-visual, photographic and information processing equipment</i>
Већа трајна добра за рекреацију на затвореном, укључујући и музичке инструменте	99,1	98,8	99,7	<i>Major durables for indoor recreation, including musical instruments</i>
Игре, играчке и хобији	100,6	100,6	100,6	<i>Games, toys and hobbies</i>
Опрема за спорт, камповање и рекреацију на отвореном	96,8	97,0	95,0	<i>Equipment for sport, camping and open-air recreation</i>
Вртови, биљке и цвијеће	103,7	100,0	103,2	<i>Gardens, plants and flowers</i>
Кућни љубимци и др, производи за кућне љубимце	101,9	107,9	102,1	<i>Pets and related products</i>
Ветеринарске и остале услуге везане за кућне љубимце	103,3	102,0	100,0	<i>Veterinary and other services for pets</i>
Услуге за рекреацију и спорт	100,0	103,7	92,7	<i>Recreational and sporting services</i>
Услуге културе	105,9	102,9	100,5	<i>Cultural services</i>
Књиге	107,4	105,1	100,1	<i>Books</i>
Новине и часописи	100,0	101,2	100,1	<i>Newspapers and periodicals</i>
Остали штампани материјал	100,0	100,0	100,0	<i>Miscellaneous printed matter</i>
Материјал и прибор за цртање	100,3	101,8	102,4	<i>Stationery and drawing materials</i>
Предшколско и основно образовање	108,7	100,9	115,6	<i>Pre-primary and primary education</i>
Високо-школско и универзитетско образовање	96,0	99,4	100,0	<i>Tertiary education</i>
Образовање које се не дефинише према нивоу	102,7	104,6	100,4	<i>Education not definable by level</i>
Ресторани, кафићи, барови	106,1	104,2	100,4	<i>Restaurants, cafes and the like</i>
Кантине	100,0	100,0	100,0	<i>Canteens</i>
Услуге смјештаја	101,5	102,4	100,4	<i>Accommodation services</i>
Услуге лилчне хигијене	104,6	104,1	100,8	<i>Hairdressing salons and personal grooming establishments</i>
Електрични уредјаји и справе за личну хигијену	100,3	100,8	100,8	<i>Elektrical appliances for personal care</i>
Остали уређаји, справе и производи за личну хигијену	103,2	102,4	100,1	<i>Other appliances, articles and products for personal care</i>
Накит и сатови	110,0	105,2	107,9	<i>Jewellery, clocks and watches</i>
Остали лични предмети	99,6	99,5	100,0	<i>Other personal effects</i>
Осигурање	100,0	100,0	100,0	<i>Insurance</i>
Остале услуге	102,7	109,2	102,3	<i>Other services</i>

9.2. ИНДЕКСИ ПОТРОШАЧКИХ ЦИЈЕНА (2010=100<sup>1)</sup>)  
CONSUMER PRICE INDICES (2010=100<sup>1</sup>)

	2011 април <i>April</i>	2011 мај <i>May</i>	2011 јун <i>June</i>	
Укупан индекс	103,9	104,2	103,5	<i>Total Index</i>
Хљоб и житарице	115,7	115,2	115,3	<i>Bread and cereals</i>
Месо	97,6	98,3	98,3	<i>Meat</i>
Риба	99,9	100,3	100,3	<i>Fish</i>
Млијеко, сир, јаја	104,2	104,7	104,2	<i>Milk, cheese, eggs</i>
Уља и масноће	119,7	119,4	120,1	<i>Oils and fats</i>
Воће	107,6	114,0	115,2	<i>Fruit</i>
Поврће	123,7	117,7	95,3	<i>Vegetables</i>
	111,7	111,3	111,6	<i>Sugar, jam, honey, chocolate and confectionery</i>
Шећер, џем, мед, чоколада и др. слаткиши				
Остали прехранбени производи	100,9	101,1	101,3	<i>Other food products</i>
Безалкохолна пића	111,4	111,6	110,5	<i>Non-alcoholic beverages</i>
Минерална вода, безалкохолна пића, воћни и сокови базирани на поврћу	102,2	104,2	104,4	<i>Mineral water, soft drinks, fruit and vegetable juice</i>
Алкохолна пића	100,6	100,6	100,6	<i>Alcoholic beverages</i>
Вино	99,9	100,3	101,7	<i>Wine</i>
Пиво	102,4	103,0	102,9	<i>Beer</i>
Дуван	111,2	111,8	111,9	<i>Tobacco</i>
Материјал за одјећу	99,9	100,0	100,0	<i>Clothing materials</i>
Одјећа	96,2	96,0	95,7	<i>Garments</i>
Остали одјевни предмети и додаци одјећи	101,0	101,0	101,0	<i>Other articles of clothing and clothing accessories</i>
Чишћење, поправак и изнајмљивање одјеће	100,0	100,0	100,0	<i>Cleaning, repair and hire of clothing</i>
Обућа	94,9	93,4	93,4	<i>Footwear</i>
Поправак и изнајмљивање обуће	100,1	100,1	100,1	<i>Repair and hire of footwear</i>
Ренте станара	100,0	100,0	100,0	<i>Actual rentals for housing</i>
Материјал за одржавање и поправка стамбене јединице	100,0	100,2	100,2	<i>Materials for the maintenance and repair of the dwelling</i>
Услуге одржавања и поправка стамбене јединице	100,1	99,4	99,4	<i>Services for the maintenance and repair of the dwelling</i>
Снабдјевање водом	118,6	118,6	125,3	<i>Water supply</i>
Одвоз смећа	103,1	103,1	103,1	<i>Refuse collection</i>
Остале услуге везане за стамбене јединице	100,0	100,0	100,0	<i>Other services relation to the dwelling</i>
Електрична енергија	86,9	86,9	86,9	<i>Electricity</i>
Плин	107,3	110,5	110,5	<i>Gas</i>
Чврста горива	101,7	100,0	100,0	<i>Solid fuels</i>
Топлотна енергија	117,0	117,0	117,0	<i>Heat energy</i>
Намјештај и опрема за кућу	100,3	100,3	100,1	<i>Furniture and furnishings</i>
Теписи и др. подне простирке	100,5	100,6	100,6	<i>Carpets and other floor coverings</i>
Текстилни производи за домаћинство	100,9	101,0	100,9	<i>Household textiles</i>
Већи апарати за домаћинство (електрични или не)	98,7	98,7	98,6	<i>Major household appliances whether electric or not</i>
Мањи електрични апарати за домаћинство	99,6	99,7	99,7	<i>Small electric household appliances</i>
Поправак апарата за домаћинство	100,0	100,0	100,0	<i>Repair of household appliances</i>
Стаклено и столно посудје и др. прибор за домаћинство	100,2	100,2	100,1	<i>Glassware, tableware and household utensils</i>
Већи алати и опрема за кућу и врт	100,0	100,0	100,0	<i>Major tools and equipment for house and garden</i>
Мали апарати и разни додаци	101,1	101,7	101,9	<i>Small tools and miscellaneous accessories</i>
Производи за чишћење и одржавање куће	100,8	100,9	101,5	<i>Non-durable household goods</i>
Фармацеутски производи	98,6	98,3	97,9	<i>Pharmaceutical products</i>
Остали медицински производи	100,3	100,8	100,9	<i>Other medical products</i>
Терапеутски прибор и помагала	99,6	99,6	99,6	<i>Therapeutic appliances and equipment</i>
Медицинске услуге	100,0	100,0	100,0	<i>Medical services</i>
Стоматолошке услуге	100,0	100,0	100,0	<i>Dental services</i>
Услуге медицинске анализе лабораторија и ултразвучних центара	100,0	100,0	100,0	<i>Paramedical services</i>
Болничке услуге	100,0	100,0	100,0	<i>Hospital service</i>
Аутомобили	99,6	99,9	99,9	<i>Motor cars</i>
Мотоцикли	100,0	100,0	100,0	<i>Motor cycles</i>
Бицикли	102,5	102,9	103,4	<i>Bicycles</i>
Резервни дијелови и прибор за аутомобиле	102,4	102,4	103,2	<i>Spare parts and accessories</i>

<sup>1)</sup> Од јануара 2011. године методологија потрошачких цијена је ревидирана, према којој је нова референтна база за серију индекса 2010. година.  
From January 2011 the methodology of consumer prices has been revised, according to the 2010 as a new reference base for a series of indices

9.2. ИНДЕКСИ ПОТРОШАЧКИХ ЦИЈЕНА ( $\varnothing 2010=100^1$ ) (наставак)  
CONSUMER PRICE INDICES ( $\varnothing 2010=100^1$ ) (continued)

	2011 април <i>April</i>	2011 мај <i>May</i>	2011 јун <i>June</i>	
Горива и мазива	115,9	117,8	115,3	<i>Fuels and lubricants</i>
Одржавање и поправка моторних возила	99,7	104,2	104,2	<i>Maintenance and repair of personal transport equipment</i>
Остале услуге везане за моторна возила	100,6	100,6	100,6	<i>Other services in respect of personal transport equipment</i>
Превоз жељезницом	100,0	100,0	100,0	<i>Passenger transport by railway</i>
Цестовни превоз	99,9	99,9	99,9	<i>Passenger transport by road</i>
Превоз авионом	86,3	89,5	92,3	<i>Passenger transport by air</i>
Поштанске услуге	105,9	105,9	105,9	<i>Postal services</i>
Телефонски и телефакс уређаји	96,4	96,4	95,2	<i>Telephone and telefax equipment</i>
Телефонске и телефакс услуге	110,8	110,8	110,8	<i>Telephone and telefax services</i>
Опрема за пријем, снимање и репродукцију звука и слике	97,9	97,6	97,2	<i>Equipment for the reception, recording and reproduction of sound and picture</i>
Фотографска и кинематографска опрема и оптички инструменти	94,5	94,5	94,3	<i>Photographic and cinematographic equipment and optical instruments</i>
Опрема за обраду података	97,8	97,5	96,5	<i>Information processing equipment</i>
Медији за снимање	96,6	96,7	96,8	<i>Recording media</i>
Поправка аудио визуелне, фотографске опреме и опреме за обраду података	100,0	100,0	100,0	<i>Repair of audio-visual, photographic and information processing equipment</i>
Већа трајна добра за рекреацију на затвореном, укључујући и музичке инструменте	100,0	100,0	100,0	<i>Major durables for indoor recreation, including musical instruments</i>
Игре, играчке и хобији	100,1	100,1	100,1	<i>Games, toys and hobbies</i>
Опрема за спорт, камповање и рекреацију на отвореном	97,6	97,1	97,1	<i>Equipment for sport, camping and open-air recreation</i>
Вртови, биљке и цвијеће	101,8	102,3	102,4	<i>Gardens, plants and flowers</i>
Кућни љубимци и др, производи за кућне љубимце	100,2	100,9	101,3	<i>Pets and related products</i>
Ветеринарске и остале услуге везане за кућне љубимце	100,0	100,0	100,0	<i>Veterinary and other services for pets</i>
Услуге за рекреацију и спорт	92,6	92,6	92,6	<i>Recreational and sporting services</i>
Услуге културе	102,1	102,1	102,1	<i>Cultural services</i>
Књиге	100,0	100,0	100,0	<i>Books</i>
Новине и часописи	100,0	100,0	100,0	<i>Newspapers and periodicals</i>
Остали штампани материјал	100,0	100,0	100,0	<i>Miscellaneous printed matter</i>
Материјал и прибор за цртање	101,4	101,6	101,5	<i>Stationery and drawing materials</i>
Путни аранжмани	98,4	102,8	108,6	<i>Package holidays</i>
Предшколско и основно образовање	98,7	98,7	98,7	<i>Pre-primary and primary education</i>
Високо-школско и универзитетско образовање	100,0	100,0	100,0	<i>Higher and high education</i>
Образовање које се не дефинише према нивоу	100,0	100,0	100,0	<i>Education not definable by level</i>
Ресторани, кафићи, барови	99,9	100,0	100,0	<i>Restaurants, cafes and the like</i>
Кантине	100,0	100,0	100,0	<i>Canteens</i>
Услуге смјештаја	102,7	102,7	102,7	<i>Accommodation services</i>
Услуге лилчне хигијене	100,4	100,4	100,4	<i>Hairdressing salons and personal grooming establishments</i>
Електрични уређаји и справе за личну хигијену	100,9	100,9	100,9	<i>Elektrical appliances for personal care</i>
Остали уређаји, справе и производи за личну хигијену	98,4	98,4	98,1	<i>Other appliances, articles and products for personal care</i>
Накит и сатови	103,0	103,0	103,0	<i>Jewellery, clocks and watches</i>
Остали лични предмети	100,2	100,3	100,3	<i>Other personal effects</i>
Осигурање у вези са становањем	100,0	100,0	100,0	<i>Insurance connected with the main dwelling</i>
Осигурање у вези са транспортом	100,0	100,0	100,0	<i>Insurance connected with the transport</i>
Остале услуге	101,2	101,2	101,2	<i>Other services</i>

<sup>1)</sup> Од јануара 2011. године методологија потрошачких цијена је ревидирана, према којој је нова референтна база за серију индекса 2010. година.  
From January 2011 the methodology of consumer prices has been revised, according to the 2010 as a new reference base for a series of indices



### Дефиниција индекса цијена произвођача

Индекс цијена произвођача индустријских производа је краткорочни статистички индикатор који показује динамику кретања цијена индустријских производа.

Продајна цијена произвођача индустријских производа је цијена по којој произвођач продаје своје производе, редовним купцима на домаћем тржишту у највећим количинама, франко утоварено у вагон (камион) у мјесту произвођача.

У ову цијену улази регрес, ако га продавац остварује, а одбија се: трговачки рабат и попуст који продавац одобрава купцу, ПДВ и акцизе.

### Обухват и класификација

Цијене произвођача индустријских производа се прикупљају на основу репрезентативне листе производа коју у 2011. години чини 408 производа. Сваког мјесеца прикупља се 1034 цијена.

Обухваћени су најважнији производи по индустријским областима.

Упитник о произвођачким цијенама мјесечно достављају 283 изабрана предузећа. То су највећи произвођачи тј. они који имају највећу реализацију по индустријским областима.

Класификација индустријских производа је заснована на Номенклатури индустријских производа БиХ 2005. (Службени гласник БиХ бр. 19/06 од 20.03.2006.), која је заснована на PRODCOM листи 2005.

### Пондери

Пондери који се примјењују за израчунавање индекса произвођачких цијена представљају релативно учешће одабраних производа у укупној вриједности продаје индустријских производа на домаћем тржишту.

Основни извор података за израду пондера је Годишњи извјештај индустрије ИНД-21 из 2006. године.

Шема пондера се мијења сваких пет година, док се сваке године пондери коригују за раст цијена настао у претходној години.

### Обрачун индекса

При обрачуну индекса произвођачких цијена потребно је израчунати елементарне индексе на нивоу производа (EPI) који представљају однос цијене у текућем периоду и базне цијене (децембар претходне године). При томе се као мјера средње вриједности користи проста геометријска средина.

Из елементарних индекса на нивоу производа се рачунају агрегатни индекси тј. индекс разреда, области, подподручја, подручја и укупан индекс, кориштењем Ласперове формуле за пондерисану аритметичку средину.

### Definition of Producer Price Index

*Producer Price Index is a short-term statistical indicator which shows the dynamics of industrial products price changes among enterprises.*

*Producer's selling price of industrial products is a price for which a producer sells his products to the regular customers on domestic market at maximum volume, franco loaded into the wagon (truck) at the producer's location.*

*This price includes reimbursement in case the producer realises it, and excludes commercial rebate and discount the seller gives to the buyer, as well as VAT and excise.*

### Coverage and classification

*Producer Prices of industrial products are collecting according to the representative list of products which in 2011 consists of 408 products. Each month 1034 prices are collected.*

*The most important products by industrial sections are covered.*

*Questionnaire for producer prices is submitted monthly by 283 chosen enterprises. These are the largest producers, that is, those that have the largest realisation by industrial sections.*

*Classification of industrial products is based on the Nomenclature of Industrial Products in BH 2005. (Official Gazette of BH, No.19/06 from 20.03.2006) which is based on PRODCOM list 2005.*

### Weights

*Weights used for calculating the Producer Price Index present relative participation of chosen products in the total value of industrial products production on domestic market.*

*Main source of data for weights calculation is the Annual Survey on Industrial Production IND-21 from 2006.*

*Scheme of weights is changed every five years, while each year weights are corrected for the growth in prices occurring during previous year.*

### Aggregation

*When calculating Producer Price Indices it is necessary to calculate elementary indices on the level of products (EPI), which represent ratios between current prices and the base price (December of the previous year); then simple geometric mean of these ratios.*

*From the elementary indices on the level of products we calculate aggregate indices, that is, indices of class, division, subsection, section, as well as the total index, using Laspeyres's formula for weighted arithmetic mean.*

9.3. ИНДЕКСИ ЦИЈЕНА ПРОИЗВОЂАЧА ИНДУСТРИЈСКИХ ПРОИЗВОДА (ПО МЈЕСЕЦИМА)  
PRODUCER PRICE INDICES OF INDUSTRIAL PRODUCTS (BY MONTHS)

Назив (по PRODCOM-у)	2010	IV 2011 Ø 2010	V 2011 Ø 2010	VI 2011 Ø 2010	Name (by PRODCOM)
УКУПНО	102,3	105,4	104,5	104,7	TOTAL
По намјени потрошње					By purpose of consumption
Енергија	103,4	103,0	102,9	103,2	Energy
Интермедијарни производи	103,0	108,0	105,9	105,7	Intermediate goods
Капитални производи	100,2	111,8	111,9	111,8	Capital goods
Трајни производи за широку потрошњу	101,3	99,7	99,7	99,7	Consumer durables
Нетрајни производи за широку потрошњу	99,1	104,3	104,5	104,3	Consumer non-durables
По подручјима и областима					By sections and divisions
C Вађење руда и камена	101,3	108,9	108,6	109,4	C Mining and quarrying
10 Вађење угља и лигнита; вађење тресета	101,5	112,6	112,1	113,5	10 Mining of coal and lignite; extraction of peat
13 Вађење руда метала	103,4	100,1	101,4	99,2	13 Mining of metal ores
14 Вађење осталих руда и камена	98,1	99,7	99,7	99,6	14 Other mining and quarrying
D Прерађивачка индустрија	101,8	107,5	106,1	106,1	D Manufacturing
15 Производња прехранбених производа и пића	100,4	111,5	111,1	110,9	15 Manufacture of food products and beverages
16 Производња дуванских производа	88,2	107,9	107,9	107,9	16 Manufacture of tobacco products
17 Производња текстила	100,0	99,9	101,8	101,8	17 Manufacture of textiles
18 Производња одјеће; дорада и бојење крзна	96,8	101,1	104,7	105,2	18 Manufacture of wearing apparel; dressing and dyeing of fur
19 Штављење и обрада коже; производња ковчега и торби, ручних торбица, седларских и ременарских производа и обуће	99,6	101,2	100,9	101,2	19 Tanning and dressing of leather; manufacture of luggage, handbags, saddlery, harness and footwear
20 Прерада дрвета и производа од дрвета и плуте, осим намјештаја; производња предмета од сламе и плетарских материјала	98,9	100,0	99,8	99,6	20 Manufacture of wood and of products of wood and cork, except furniture; manufacture of articles of straw and plaiting materials
21 Производња целулозе, папира, и производа од папира	103,5	102,9	103,6	102,6	21 Manufacture of pulp, paper and paper products
22 Издавачка и штампарска дјелатност; умножавање снимљених записа	101,2	100,4	100,4	100,4	22 Publishing, printing and reproduction of recorded media
23 Производња кокса, нафтних деривата и нуклеарног горива	101,6	104,0	103,8	108,1	23 Manufacture of coke, refined petroleum products and nuclear fuel
24 Производња хемикалија и хемијских производа	101,7	102,8	102,0	103,8	24 Manufacture of chemicals and chemical products
25 Производња производа од гуме и пластичних маса	99,7	104,2	104,0	104,0	25 Manufacture of rubber and plastic products
26 Производња осталих неметалних минералних производа	98,5	99,9	99,6	99,6	26 Manufacture of other non-metallic mineral products

9.3. ИНДЕКСИ ЦИЈЕНА ПРОИЗВОЂАЧА ИНДУСТРИЈСКИХ ПРОИЗВОДА (ПО МЈЕСЕЦИМА) (наставак)  
PRODUCER PRICE INDICES OF INDUSTRIAL PRODUCTS (BY MONTHS) (continued)

Назив (по PRODCOM-у)	2010	IV 2011 Ø 2010	V 2011 Ø 2010	VI 2011 Ø 2010	Name (by PRODCOM)
27 Производња базних метала	105,8	109,4	102,1	102,0	27 Manufacture of basic metals
28 Производња производа од метала, осим машина и уређаја	99,9	113,7	113,5	113,7	28 Manufacture of fabricated metal products, except machinery and equipment
29 Производња машина и уређаја, Д.Н.	97,9	101,3	101,4	101,4	29 Manufacture of machinery and equipment n.e.c.
30 Производња канцеларијских машина и рачунара (компјутера)	90,8	95,3	95,7	92,3	30 Manufacture of office machinery and computers
31 Производња електричних машина и апарата. Д.Н.	102,2	101,4	101,5	101,5	31 Manufacture of electrical machinery and apparatus n.e.c.
32 Производња радиотелевизијских и комуникационих апарата и опреме	100,0	100,0	100,0	100,0	32 Manufacture of radio, television and communication equipment and apparatus
33 Производња медицинских, прецизних и оптичких инструмената, сатова и часовника	96,5	100,3	100,3	100,3	33 Manufacture of medical, precision and optical instruments, watches and clocks
34 Производња моторних возила, приколица и полуприколица	100,0	100,0	100,0	100,0	34 Manufacture of motor vehicles, trailers and semi-trailers
35 Производња осталих саобраћајних средстава	161,7	104,3	104,3	104,6	35 Manufacture of other transport equipment
36 Производња намјештаја, остала прерађивачка индустрија, Д.Н.	101,5	99,8	99,8	99,8	36 Manufacture of furniture; manufacturing n.e.c.
37 Рециклажа	115,0	120,5	122,1	121,9	37 Recycling
E Производња и снабдјевање електричном енергијом, гасом и водом	103,8	100,7	100,7	100,7	E Electricity, gas and water supply
40 Производња и снабдјевање електричном енергијом, гасом, паром и топлим водом	103,8	100,7	100,7	100,7	40 Electricity, gas, steam and hot water supply

У јуну 2011. године у Републици Српској просјечна бруто плата по запосленом износила је 1 347 КМ, а просјечна нето плата по запосленом 817 КМ.

Посматрано по подручјима, просјечна нето плата се креће од 1 247 КМ у подручју Финансијско посредовање до 547 КМ у подручју Угоститељство.

Просјечна исплаћена нето плата у априлу 2011. године у односу на март 2011. номинално је мања за 0,5% а реално већа за 0,2%. У мају 2011. године у односу на април 2011. године, просјечна исплаћена нето плата номинално је већа за 1,6% а реално за 1,4%. У јуну 2011. године у односу на мај 2011. године просјечна исплаћена нето плата је номинално за 0,2% а реално за 0,9%.

У односу на просјечну нето плату исплаћену у 2010. години, просјечна нето плата исплаћена у априлу 2011. године, номинално је већа за 2,4% а реално мања за 1,4%. Просјечна исплаћена нето плата у мају 2011. године у односу на просјечну исплаћену нето плату у 2010. години номинално је већа за 4,1% а реално је мања за 0,1%. Просјечна исплаћена нето плата у јуну 2011. године у односу на просјечну исплаћену нето плату у 2010. години већа је номинално за 4,3% а реално је за 0,7%.

Подаци су добијени на основу Мјесечног извјештаја о запосленим и платама запослених (РАД-1). Приказане су просјечне мјесечне бруто и нето плате по запосленом и њихово номинално кретање изражено индексима. Просјечне плате су исказане у конвертибилним маркама, а израчунавају се тако што се укупно исплаћена маса плата дијели са бројем запослених на које се односе извршене исплате.

Код анализе података о платама, треба имати на уму да кашњење у исплатама плата отежава статистичко праћење кретања плата с обзиром да се ради о различитом броју исплата у појединим мјесецима као и исплатама за различите временске периоде.

Реални индекс просјечне нето плате представља однос између номиналног индекса просјечне нето плате и индекса потрошачких цијена.

**Плате запослених** обухватају исплате за рад у пуном, краћем од пуног и дужем од пуног радног времена (прековремени рад), накнаде плата за неизвршене а плаћене часове рада (годишњи одмор, државне празнике и нерадне дане утврђене законом, плаћено одсуство, одсутност за стручно усавршавање, застоје у раду без кривице запослених, за боловање које иде на терет послодавца), исплате за раније мјесеце извршене у току извјештајног мјесеца.

Плате запослених не обухватају остала лична примања као што су топли оброк, превоз, регрес, солидарна помоћ, једнократна новчана помоћ и сл. Не укључују се ни примања по уговору о повременим и привременим пословима, накнаде за ауторска дјела, отпремнине и јубиларне награде, те остале бенефиције запослених. Такође, плата не обухвата накнаде за боловање које не иду на терет послодавца.

*The average gross wage by employee in June 2011, in Republika Srpska, was 1 347 KM, and the average net wage by employee was 817 KM.*

*Considering sections, the average net wage varied from 1 247 KM in the Financial intermediation to 547 KM in the Hotels and restaurants.*

*The average paid net wage in April 2011, compared to March 2011, nominally was lower 0,5% and really higher 0,2%. In May 2011, compared to April 2011, the average paid net wage was nominally higher 1,6% and really 1,4%. Compared to the previous month, the average net wage paid in June 2011, was nominally higher 0,2% and really 0,9%.*

*In relation to the average net wage paid in 2010, the average net wage paid in April 2011 was nominally higher 2,4% and really lower 1,4%. The average net wage paid in May 2011, compared to the average net wage paid in 2010, was nominally higher 4,1% and really lower 0,1%. The average net wage paid in June 2011, compared to the average net wage paid in 2010, was nominally higher 4,3% and really 0,7%.*

*Data are obtained on the basis of the Monthly statistical report on employees and their wages (RAD-1). Monthly averages of gross and net wages per employee are presented, as well as their nominal growth expressed in indices. Average wages are expressed in KM, and they present the quotient between total paid wages and number of paid employees on which the wages are considered.*

*In the wage data analyzing, it should be taken in consideration that a delay in receiving wages makes difficulties in statistical observation of wage movements, considering a different number of payments in particular month, as well as payments for different time periods.*

*The real index of average net wage is a ratio between nominal index of average net wage and consumers' price index.*

**Wages of employees** cover salaries for work in full time, part time and overtime work, payments for paid but not worked hours (annual leave, national holidays, paid leave, paid leave for vocational training, interruptions without employees fault, sick-leave paid by employer, etc.), payments for previous months executed during the reporting month.

Other personal payments like remuneration for meal, transport to/from work place, bonus for annual vacation, solidarity help and one-off financial aid are not covered. Also, wages do not include payments for work on the contractual basis, author contract, retirement bonus, jubilee rewards and other remunerations of employees. Wages also do not include payments for sick-leave that are not paid by employer.

ПОДРУЧЈА / SECTIONS

Пољопривреда, лов и шумарство	<b>A</b>	<i>Agriculture, hunting and forestry</i>
Рибарство	<b>B</b>	<i>Fishing</i>
Вађење руде и камена	<b>C</b>	<i>Mining and quarrying</i>
Прерађивачка индустрија	<b>D</b>	<i>Manufacturing</i>
Производња и снабдијевање електричном енергијом, гасом и водом	<b>E</b>	<i>Electricity, gas and water supply</i>
Грађевинарство	<b>F</b>	<i>Construction</i>
Трговина на велико и трговина на мало, оправка моторних возила, мотоцикала и предмета за личну употребу и домаћинство	<b>G</b>	<i>Wholesale and retail trade, repair of motor vehicles, motorcycles and personal and household goods</i>
Угоститељство	<b>H</b>	<i>Hotels and restaurants</i>
Саобраћај, складиштење и везе	<b>I</b>	<i>Transport, storage and communication</i>
Финансијско посредовање	<b>J</b>	<i>Financial intermediation</i>
Активности у вези с некретнинама, изнајмљивање и пословне активности	<b>K</b>	<i>Real estate, renting and business activities</i>
Државна управа и одбрана, обавезно социјално осигурање	<b>L</b>	<i>Public administration and defense, compulsory social security</i>
Образовање	<b>M</b>	<i>Education</i>
Здравствени и социјални рад	<b>N</b>	<i>Health and social work</i>
Остале комуналне, друштвене и личне услужне активности	<b>O</b>	<i>Other community, social and personal service activities</i>

10.1. ПРОСЈЕЧНЕ БРУТО ПЛАТЕ ПО ЗАПОСЛЕНОМ  
AVERAGE GROSS WAGES BY EMPLOYEE

KM

	Укупно <i>Total</i>	Подручја <i>Sections</i>																
		A	B	C	D	E	F	G	H	I	J	K	L	M	N	O		
2010																		2010
април	1 200	861	915	1 377	834	1 371	798	879	797	1 191	1 907	926	1 617	1 386	1 567	928	April	
мај	1 183	886	983	1 449	832	1 402	818	863	778	1 215	1 895	909	1 588	1 348	1 565	935	May	
јун	1 205	881	967	1 554	815	1 428	817	860	809	1 200	1 852	945	1 642	1 340	1 565	918	June	
јул	1 201	889	966	1 410	858	1 388	831	876	828	1 189	1 847	932	1 614	1 371	1 552	923	July	
август	1 203	894	974	1 405	834	1 390	854	889	792	1 196	1 894	932	1 642	1 369	1 559	933	August	
септембар	1 219	921	971	1 423	842	1 405	881	901	788	1 181	1 886	941	1 650	1 382	1 561	934	September	
октобар	1 194	912	996	1 446	842	1 438	878	906	794	1 199	1 867	960	1 608	1 284	1 564	937	October	
новембар	1 213	909	928	1 484	846	1 453	881	899	801	1 203	1 864	930	1 628	1 368	1 558	938	November	
децембар	1 226	906	969	1 451	856	1 454	869	908	808	1 209	1 893	957	1 650	1 374	1 567	950	December	
2011																	2011	
јануар	1 225	933	1 013	1 488	838	1 455	906	913	812	1 143	1 952	951	1 629	1 302	1 610	960	January	
фебруар	1 316	975	896	1 736	889	1 635	974	972	942	1 054	1 974	1 044	1 792	1 441	1 699	1 006	February	
март	1 328	956	835	1 576	901	1 540	931	994	905	1 432	2 071	1 065	1 790	1 474	1 666	1 014	March	
април	1 325	985	949	1 537	917	1 548	939	995	885	1 409	2 200	1 066	1 757	1 426	1 702	1 025	April	
мај	1 346	992	979	1 702	904	1 598	978	1 007	914	1 312	2 021	1 050	1 780	1 490	1 695	1 036	May	
јун	1 347	994	1 064	1 747	921	1 583	975	995	904	1 290	2 060	1 070	1 792	1 495	1 721	1 052	June	

10.2. ПРОСЈЕЧНЕ НЕТО ПЛАТЕ ПО ЗАПОСЛЕНОМ  
AVERAGE NET WAGES BY EMPLOYEE

KM

	Укупно Total	Подручја Sections															
		A	B	C	D	E	F	G	H	I	J	K	L	M	N	O	
2010																	2010
април	786	569	606	904	555	893	532	588	531	778	1 241	612	1 038	906	1 025	617	April
мај	774	582	649	950	553	912	544	576	519	793	1 233	602	1 020	883	1 023	620	May
јун	789	583	640	1 018	542	930	541	573	539	787	1 207	625	1 054	877	1 022	609	June
јул	786	584	639	926	569	904	551	583	553	780	1 204	617	1 036	898	1 011	613	July
август	785	587	642	920	551	902	564	589	526	781	1 232	610	1 053	893	1 017	615	August
септембар	794	598	641	929	556	912	582	595	523	771	1 225	618	1 055	900	1 017	615	September
октобар	779	592	656	945	557	934	580	598	528	784	1 213	630	1 030	837	1 018	623	October
новембар	791	590	613	969	559	942	582	594	531	784	1 212	612	1 041	891	1 015	619	November
децембар	798	588	639	957	565	944	573	600	537	788	1 230	629	1 055	894	1 019	626	December
2011																2011	
јануар	798	613	667	971	553	942	593	603	540	747	1 268	623	1 042	848	1 049	630	January
фебруар	804	598	545	1 062	559	986	600	602	574	655	1 202	638	1 074	882	1 031	617	February
март	807	578	508	957	567	927	566	607	550	871	1 255	645	1 064	893	1 008	617	March
април	803	595	576	929	576	933	568	598	537	858	1326	643	1045	859	1033	621	April
мај	816	595	594	1029	569	961	592	603	555	802	1225	634	1061	898	1026	626	May
јун	817	599	648	1057	578	954	591	604	547	789	1247	645	1068	901	1042	636	June

10.3. НОМИНАЛНИ ЛАНЧАНИ ИНДЕКСИ БРУТО ПЛАТА ПО ЗАПОСЛЕНОМ  
NOMINAL CHAIN INDICES OF GROSS WAGES BY EMPLOYEEпретходни мјесец=100  
previous month=100

	Укупно Total	Подручја Sections															
		A	B	C	D	E	F	G	H	I	J	K	L	M	N	O	
2010																	2010
април	102	99	98	99	104	98	103	102	100	100	102	97	100	103	103	102	April
мај	99	103	107	105	100	102	103	98	98	102	99	98	98	97	100	101	May
јун	102	99	98	107	98	102	100	100	104	99	98	104	103	99	100	98	June
јул	100	101	100	91	105	97	102	102	102	99	100	99	98	102	99	101	July
август	100	101	101	100	97	100	103	101	96	101	103	100	102	100	100	101	August
септембар	101	103	100	101	101	101	103	101	99	99	100	101	100	101	100	100	September
октобар	98	99	103	102	100	102	100	101	101	102	99	102	97	93	100	100	October
новембар	102	100	93	103	101	101	100	99	101	100	100	97	101	107	100	100	November
децембар	101	100	104	98	101	100	99	101	101	101	102	103	101	100	101	101	December
2011																2011	
јануар	100	103	105	103	98	100	104	101	100	95	103	99	99	95	103	101	January
фебруар	107	105	88	117	106	112	108	106	116	92	101	110	110	111	106	105	February
март	101	98	93	91	101	94	96	102	96	136	105	102	100	102	98	101	March
април	100	103	114	98	102	101	101	100	98	99	106	100	98	97	102	101	April
мај	102	101	103	111	99	103	104	101	103	93	92	98	101	104	100	101	May
јун	100	100	109	103	102	99	100	99	99	98	102	102	101	100	102	102	June

10.4. НОМИНАЛНИ ЛАНЧАНИ ИНДЕКСИ НЕТО ПЛАТА ПО ЗАПОСЛЕНОМ  
 NOMINAL CHAIN INDICES OF NET WAGES BY EMPLOYEE

 претходни мјесец=100  
 previous month=100

	Укупно Total	Подручја Sections															
		A	B	C	D	E	F	G	H	I	J	K	L	M	N	O	
2010																	2010
април	102	99	98	100	104	99	102	104	100	99	102	97	100	103	103	102	April
мај	98	102	107	105	100	102	102	98	98	102	99	98	98	97	100	100	May
јун	102	100	99	107	98	102	99	99	104	99	98	104	103	99	100	98	June
јул	100	100	100	91	105	97	102	102	103	99	100	99	98	102	99	101	July
август	100	101	101	99	97	100	102	101	95	100	102	99	102	100	101	100	August
септембар	101	102	100	101	101	101	103	101	100	99	100	101	100	101	100	100	September
октобар	98	99	102	102	100	103	100	101	101	102	99	102	98	93	100	101	October
новембар	102	100	93	103	101	101	100	100	101	100	100	97	101	107	100	100	November
децембар	101	100	104	99	101	100	99	101	101	101	102	103	101	100	100	101	December
2011																	2011
јануар	100	104	104	101	98	100	104	101	101	95	103	99	99	95	103	101	January
фебруар	101	98	82	109	101	105	101	100	106	88	95	102	103	104	98	98	February
март	100	97	93	90	101	94	94	101	96	133	104	101	99	101	98	100	March
април	100	103	114	97	102	101	100	99	98	99	106	100	98	96	102	101	April
мај	102	100	103	111	99	103	104	101	103	94	92	99	102	105	99	101	May
јун	100	101	109	103	102	99	100	100	98	98	102	102	101	100	102	102	June

 10.5. НОМИНАЛНИ ИНДЕКСИ НЕТО ПЛАТА ПО ЗАПОСЛЕНОМ  
 NOMINAL INDICES OF NET WAGES BY EMPLOYEE

○2010=100

	Укупно Total	Подручја Sections															
		A	B	C	D	E	F	G	H	I	J	K	L	M	N	O	
2010																	2010
април	100	98	96	96	101	97	96	101	100	101	102	99	99	102	101	100	April
мај	99	100	103	101	100	99	98	98	98	103	101	97	98	100	100	101	May
јун	101	100	101	108	98	101	97	98	102	102	99	101	101	99	100	99	June
јул	100	100	101	98	103	98	99	100	104	101	99	100	99	101	99	100	July
август	100	101	102	97	100	98	102	101	99	101	101	99	101	101	100	100	August
септембар	101	103	102	98	101	99	105	102	98	100	100	100	101	102	100	100	September
октобар	99	102	104	100	101	102	105	102	99	101	99	102	98	95	100	101	October
новембар	101	101	97	103	101	102	105	102	100	101	99	99	100	101	100	101	November
децембар	102	101	101	101	103	103	103	103	101	102	101	102	101	101	100	102	December
2011																	2011
јануар	102	105	106	103	100	102	107	103	102	97	104	101	100	96	103	102	January
фебруар	103	103	86	112	101	107	108	103	108	85	98	103	103	100	101	100	February
март	103	99	81	101	103	101	102	104	104	113	103	104	102	101	99	100	March
април	102	102	91	98	104	101	102	102	101	111	109	104	100	97	101	101	April
мај	104	102	94	109	103	104	107	103	105	104	100	103	101	102	101	102	May
јун	104	103	103	112	105	104	107	103	103	102	102	104	102	102	102	103	June

10.6. РЕАЛНИ ИНДЕКСИ НЕТО ПЛАТА ПО ЗАПОСЛЕНОМ  
REAL INDICES OF NET WAGES BY EMPLOYEE

∅2010=100

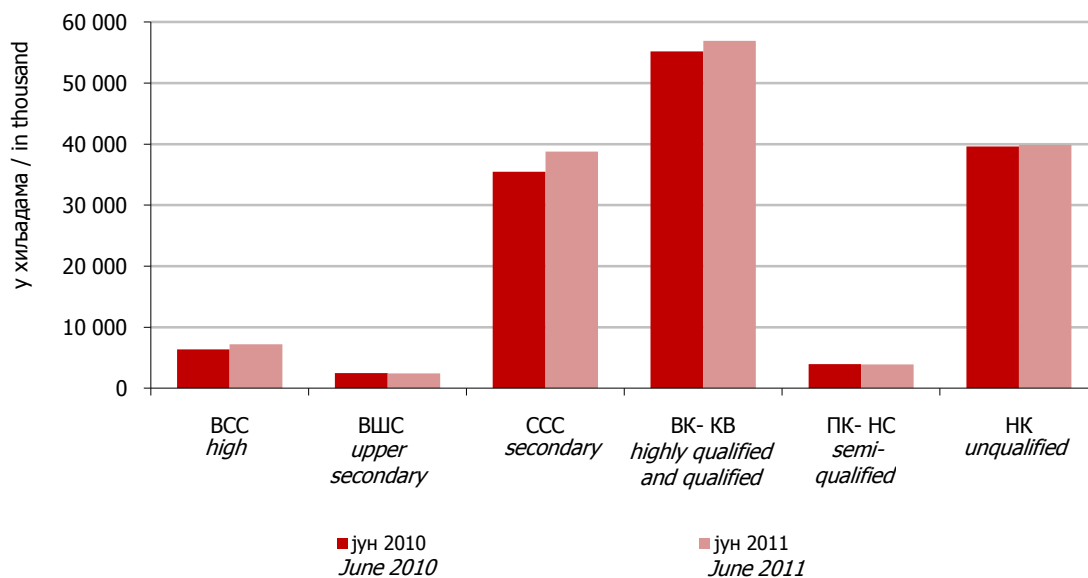
	Укупно Total	Подручја Sections															
		A	B	C	D	E	F	G	H	I	J	K	L	M	N	O	
2010																	2010
април	101	96	101	98	97	101	101	101	102	100	100	103	101	101	96	101	April
мај	99	101	101	100	99	99	98	103	102	98	98	100	101	102	101	101	May
јун	101	108	99	102	98	99	102	102	99	102	101	100	101	100	108	99	June
јул	101	99	104	99	100	100	105	102	99	100	100	102	100	100	99	104	July
август	101	98	101	99	103	102	100	102	102	99	102	102	101	101	98	101	August
септембар	102	99	102	100	106	102	99	100	101	101	102	102	101	101	99	102	September
октобар	99	99	100	101	104	102	99	101	99	101	98	94	99	101	99	100	October
новембар	100	102	101	102	104	101	99	101	98	98	99	100	99	100	102	101	November
децембар	100	100	101	101	102	101	99	100	99	100	99	99	98	100	100	101	December
2011																	2011
јануар	99	102	103	100	97	99	104	100	99	94	101	98	97	93	100	99	January
фебруар	99	99	83	108	98	103	104	99	104	82	95	99	99	96	98	97	February
март	98	95	77	97	98	96	98	99	99	108	98	100	97	97	95	96	March
април	99	98	88	95	101	98	99	98	97	107	105	100	96	94	98	97	April
мај	100	98	90	105	99	100	103	99	100	100	96	98	97	97	97	98	May
јун	101	99	99	108	101	100	103	100	99	99	99	101	99	99	99	100	June

10.7. ЛИЦА КОЈА ТРАЖЕ ЗАПОСЛЕЊЕ<sup>1)</sup>  
PERSONS LOOKING FOR EMPLOYMENT<sup>1)</sup>

	Укупно Total	Жене Women	Према степену стручног образовања According to the level of educational attainment						
			ВСС high	ВШС upper secondary	ССС secondary	ВК – КВ highly qualified and qualified	ПК – НС semi- qualified		НК unqualified
2010									2010
април	147 724	69 372	6 261	2 616	36 481	57 292	4 145	40 929	April
мај	145 710	68 704	6 394	2 557	35 834	56 488	4 048	40 389	May
јун	143 073	67 944	6 358	2 499	35 467	55 173	3 958	39 618	June
јул	143 309	68 184	6 635	2 480	35 842	54 988	3 927	39 437	July
август	142 856	68 106	6 397	2 455	36 034	54 748	3 915	39 307	August
септембар	142 625	67 812	5 806	2 414	36 380	54 816	3 917	39 292	September
октобар	142 388	67 699	5 836	2 394	36 459	54 712	3 895	39 092	October
новембар	143 266	68 113	6 061	2 410	36 768	54 946	3 875	39 206	November
децембар	145 620	68 697	6 265	2 447	37 397	55 995	3 910	39 606	December
2011									2011
јануар	147 912	69 342	6 451	2 462	37 974	56 951	3 964	40 110	January
фебруар	149 459	69 993	6 515	2 488	38 472	57 669	3 962	40 353	February
март	151 076	71 189	6 660	2 472	39 080	58 215	3 962	40 687	March
април	150 911	71 410	6 879	2 494	39 142	57 995	3953	40 448	April
мај	149 573	71 034	6 973	2 465	38 713	57 360	3934	40 128	May
јун	149 110	70 931	7 185	2 449	38 782	56 915	3 901	39 878	June

<sup>1)</sup> Извор података: Завод за запошљавање Републике Српске  
Source of data: Employment Office of Republika Srpska





Графикон 9. Лица која траже запослење према степену стручног образовања  
Graph 9. Persons looking for employment according to the level of educational attainment

11.1. КОРИСНИЦИ ПЕНЗИЈА ПО ВРСТАМА  
BENEFICIARIES OF PENSIONS BY SORT

	Укупно <i>Total</i>	Инвалидске <i>Disability</i>	Старосне <i>Old – age</i>	Породичне <i>Survivors</i>	
2010					2010
април	197 931	37 649	88 725	71 557	April
мај	198 220	37 670	88 921	71 629	May
јун	198 530	37 657	89 107	71 766	June
јул	198 680	37 625	89 306	71 749	July
август	198 941	37 606	89 552	71 783	August
септембар	198 291	37 563	89 752	70 976	September
октобар	197 450	37 493	90 005	69 952	October
новембар	198 760	37 491	90 199	71 070	November
децембар	199 257	37 493	90 373	71 391	December
2011					2011
јануар	198 642	37 310	90 144	71 188	January
фебруар	198 954	37 374	90 226	71 354	February
март	199 517	37 472	90 423	71 622	March
април	199 726	37 474	90 549	71 703	April
мај	199 951	37 468	90 711	71 772	May
јун	200 425	37 557	91 002	71 866	June

11.2. ПРОСЈЕЧНЕ ПЕНЗИЈЕ ПО ВРСТАМА  
AVERAGE PENSIONS BY SORT

KM

	Укупно <i>Total</i>	Инвалидске <i>Disability</i>	Старосне <i>Old – age</i>	Породичне <i>Survivors</i>	
2010					2010
април	319,16	299,02	374,93	260,61	April
мај	319,44	299,97	374,95	260,78	May
јун	319,62	300,51	374,97	260,94	June
јул	319,80	300,81	374,95	261,11	July
август	319,88	301,02	374,82	261,23	August
септембар	320,11	301,31	374,71	261,02	September
октобар	320,31	301,51	374,60	260,53	October
новембар	320,22	301,67	374,48	261,16	November
децембар	320,24	301,91	374,32	261,42	December
2011					2011
јануар	320,44	302,27	374,27	261,79	January
фебруар	320,42	302,40	374,17	261,89	February
март	320,33	302,55	373,99	261,90	March
април	320,38	302,73	373,92	261,99	April
мај	320,42	302,92	373,83	262,06	May
јун	320,47	303,01	373,70	262,17	June

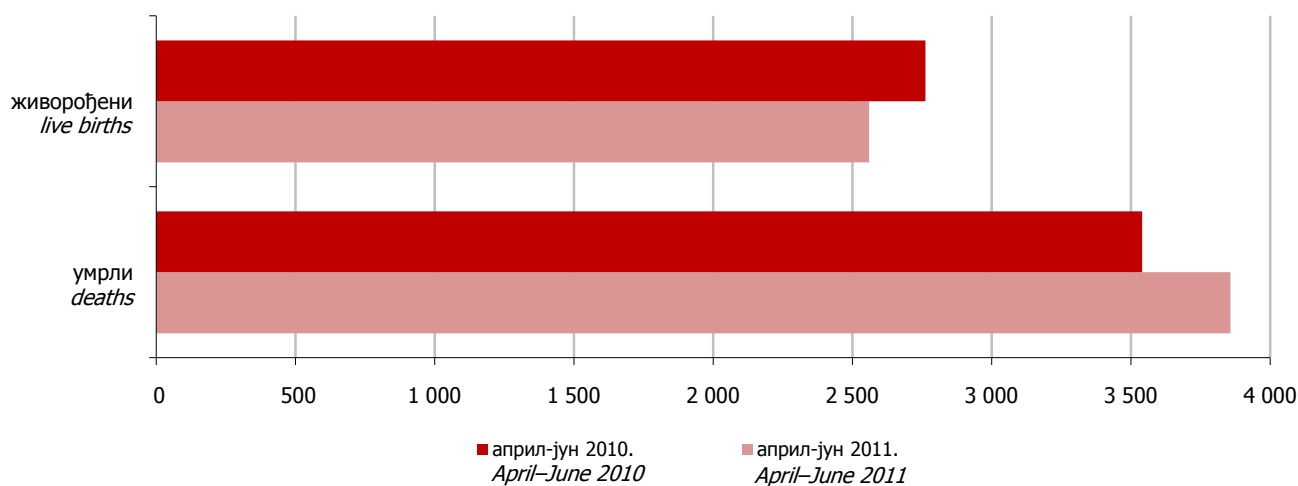
<sup>1)</sup> Извор података: Фонд пензијског и инвалидског осигурања  
Source of data: Public Fund of Pension and Disability Insurance

11.1. РОЂЕЊА, УМИРАЊА, СКЛОПЉЕНИ И РАЗВЕДЕНИ БРАКОВИ (ПРВИ РЕЗУЛТАТИ ПРЕМА РЕГИСТРАЦИЈИ)  
BIRTHS, DEATHS, MARRIAGES AND DIVORCES (FIRST RESULTS ACCORDING TO THE REGISTRATION)

	Рођени <i>Births</i>				Умрли <i>Deaths</i>				Склоп- љени бракови <i>Marria-ges</i>	Разве- дени бракови <i>Divorces</i>	
	живорођени <i>live births</i>			мртво- рођени <i>still births</i>	укупно <i>total</i>			од тога одојчад <i>infants</i>			
	укупно <i>total</i>	мушки <i>male</i>	женски <i>female</i>		укупно <i>total</i>	мушки <i>male</i>	женски <i>female</i>				
2010											2010
април	804	436	368	0	1182	633	549	1	507	47	April
мај	1004	501	503	0	1170	622	548	1	689	*	May
јун	954	444	510	2	1188	637	551	1	357	39	June
јул	941	522	419	2	1205	637	568	4	829	46 <sup>1</sup>	July
август	1033	521	512	0	1119	575	544	3	858	42 <sup>1</sup>	August
септембар	1067	554	513	0	1120	613	507	4	573	58 <sup>1</sup>	September
октобар	946	490	456	1	1091	560	531	2	665	48 <sup>1</sup>	October
новембар	915	468	447	2	1233	661	572	2	454	54 <sup>1</sup>	November
децембар	903	457	446	1	1307	703	604	3	371	72 <sup>1</sup>	December
2011											2011
јануар	865	445	420	3	1204	618	586	-	358	23 <sup>1</sup>	January
фебруар	739	383	356	2	1399	724	675	-	333	93	February
март	868	454	414	1	1405	710	695	-	401	80	March
април	791	395	396	-	1304	683	621	2	453	69 <sup>1</sup>	April
мај	854	448	406	-	1346	687	659	5	615	81	May
јун	914	480	434	1	1207	628	579	-	582	75	June

\* непоуздан податак/*unreliable data*

<sup>1</sup> без података о разведеним браковима из Основног суда Бања Лука/*no data on divorces in the Banja Luka Basic Court*



Графикон 10. Живорођени и умрли  
Graph 10. Live births and deaths

**Начелник Одјелњења за израду публикационих  
база података и статистичких публикација**  
Владан Сибиновић

***Head of Division for Creation of Publication  
Data Bases and Statistical Publications***  
*Vladan Sibinović*

**Дизајн и превод**  
Владан Сибиновић

***Design and translation***  
*Vladan Sibinović*

**Редакциони одбор**  
Јелена Ђокић, Милка Михолџић, Нада Јаковљевић,  
Биљана Ђукић, Богдана Радић

***Redactional Board***  
*Jelena Đokić, Milka Miholjčić, Nada Jakovljević,  
Biljana Đukić, Bogdana Radić*

**Одговара**  
Др Радмила Чичковић, директор

***Person responsible***  
*Dr Radmila Čičković, Director General*

---

Издаје Републички завод за статистику, Република Српска, Бања  
Лука, Вељка Млађеновића 12д - Тел. +387 51 332 700 –  
Др Радмила Чичковић, директор - Тираж 30 – Излази тромјесечно  
- Преглед је објављен и на Интернету на адреси: [www.rzs.rs.ba](http://www.rzs.rs.ba) -  
E-mail: [stat@rzs.rs.ba](mailto:stat@rzs.rs.ba) - **Приликом коришћења података  
обавезно навести извор**

---

*Published by Republika Srpska Institute of Statistics, Banja Luka,  
Veljka Mladenovića 12d - Tel. +387 51 332 700 - Dr Radmila  
Čičković, Director General - Total print run copies 30 - Quarterly  
periodicity – Review is available on the Internet at: [www.rzs.rs.ba](http://www.rzs.rs.ba) - E-  
mail: [stat@rzs.rs.ba](mailto:stat@rzs.rs.ba) - **These data can be used provided the  
source is acknowledged***

---