

РЕПУБЛИКА СРПСКА
РЕПУБЛИЧКИ ЗАВОД ЗА СТАТИСТИКУ
REPUBLIKA SRPSKA
INSTITUTE OF STATISTICS

ТРОМЈЕСЕЧНИ СТАТИСТИЧКИ ПРЕГЛЕД
QUARTERLY STATISTICAL REVIEW

2010
IV

БАЊА ЛУКА, МАРТ 2011.
BANJA LUKA, MARCH 2011

ТРОМЈЕСЕЧНИ СТАТИСТИЧКИ ПРЕГЛЕД / QUARTERLY STATISTICAL REVIEW

Материјал припремили / *Material prepared by*

Статистика индустрије и рударства / *Industry and mining statistics*

Мирјана Бандур
mirjana.bandur@rzs.rs.ba

Статистика шумарства / *Forestry statistics*

Синиша Ћеркета
sinisa.cerketa@rzs.rs.ba

Статистика пољопривреде / *Agriculture statistics*

Лазо Шегрт
lazo.segrt@rzs.rs.ba

Статистика грађевинарства / *Construction statistics*

Желимир Радишић
zelimir.radisic@rzs.rs.ba

Статистика саобраћаја, складиштења и комуникација / *Transport, storage and communications statistics*

Тања Мирнић
tanja.mirnic@rzs.rs.ba

Статистика унутрашње трговине / *Domestic trade statistics*

Радмила Лазендић
radmila.lazendic@rzs.rs.ba

Статистика спољне трговине / *External trade statistics*

Сања Стојчевић
sanja.stojcevic@rzs.rs.ba

Статистика угоститељства и туризма / *Hotels and Restaurants, Tourism statistics*

Мирослав Илић
miroslav.ilic@rzs.rs.ba

Статистика цијена / *Price statistics*

Биљана Тешић
biljana.tesic@rzs.rs.ba
Јасминка Милић
jasminka.milic@rzs.rs.ba

Статистика рада / *Labour statistics statistics*

Владимир Копривица
vladimir.koprivica@rzs.rs.ba

Статистика пензијског и инвалидског осигурања / *Pension and Disability Insurance statistics*

Владимир Копривица
vladimir.koprivica@rzs.rs.ba

Статистика станивништва / *Population statistics*

Деан Арежина
dean.arezina@rzs.rs.ba

САДРЖАЈ CONTENTS

Страна
Page

УВОД <i>INTRODUCTION</i>	5
СТАТИСТИЧКИ ЗНАЦИ <i>STATISTICAL SYMBOLS</i>	5
ОСНОВНИ ПОДАЦИ О РЕПУБЛИЦИ СРПСКОЈ <i>BASIC DATA ON REPUBLIKA SRPSKA</i>	6
1. ИНДУСТРИЈА И РУДАРСТВО <i>INDUSTRY AND MINING</i>	8
1.1. Индекси индустријске производње <i>Indices of industrial production</i>	10
1.2. Индекси индустријске производње по намјени <i>Indices of industrial production by purpose</i>	11
1.3. Индекси запослених у индустрији <i>Indices of employees in industry</i>	12
2. ШУМАРСТВО <i>FORESTRY</i>	15
2.1. Производња шумских сортимената <i>Manufacture of forest assortments</i>	15
2.2. Продаја шумских сортимената <i>Sale of forest assortments</i>	16
2.3. Залихе шумских сортимената <i>Stocks of forest assortments</i>	16
3. ПОЉОПРИВРЕДА <i>AGRICULTURE</i>	17
3.1. Клање стоке и живине <i>Slaughter of livestock and poultry</i>	17
4. ГРАЂЕВИНАРСТВО <i>CONSTRUCTION</i>	19
4.1. Грађевинска активност <i>Construction activity</i>	20
4.2. Вриједност извршених радова по врстама градње према сједишту извођача <i>Value of performed work by type of building according to the contractor's residence</i>	21
4.3. Вриједност извршених радова по врстама градње према територији градње, Република Српска <i>Value of performed work by type of building according to the construction territory, Republika Srpska</i>	23
4.3.1. Вриједност извршених радова по врстама градње према територији градње <i>Value of performed work by type of building according to the construction territory</i>	25
5. САОБРАЋАЈ, СКЛАДИШТЕЊЕ И КОМУНИКАЦИЈЕ <i>TRANSPORT, STORAGE AND COMMUNICATIONS</i>	26
5.1. Жељезнички саобраћај <i>Railway transport</i>	27
5.2. Друмски и градски саобраћај <i>Road and municipal transport</i>	27
5.3. Поштанско – телеграфско – телефонски саобраћај <i>Post and Telecommunication services</i>	28
6. УНУТРАШЊА ТРГОВИНА <i>DOMESTIC TRADE</i>	29
6.1. Промет и индекси по гранама трговинске дјелатности <i>Turnover and indices by subclasses of trading activities</i>	30
6.2. Структура и индекси по робним групама <i>Structure and indices by commodity groups</i>	31
7. СПОЉНА ТРГОВИНА <i>FOREIGN TRADE</i>	32
7.1. Робни промет Републике Српске са иностранством – извоз <i>Foreign trade of Republika Srpska – export</i>	33
7.2. Робни промет Републике Српске са иностранством – увоз <i>Foreign trade of Republika Srpska – import</i>	33
7.3. Структура робног промета Републике Српске са иностранством <i>Structure of foreign trade of Republika Srpska</i>	34

САДРЖАЈ CONTENTS

Страна
Page

7.4. Структура увоза и извоза према секторима Стандардне међународне трговинске класификације у хиљадама КМ <i>Structure of export and import according to Standard International Trade Classification in thousand KM</i>	34
7.5. Структура извоза и увоза према Класификацији дјелатности у хиљадама КМ <i>Structure of import and export according to Classification of activities in thousand KM</i>	35
8. УГОСТИТЕЉСТВО И ТУРИЗАМ <i>HOTELS AND RESTAURANTS, TOURISM</i>	36
8.1. Број долазака <i>Number of tourist arrivals</i>	37
8.2. Број ноћења <i>Number of tourist nights</i>	37
8.3. Промет у угоститељству по мјесецима <i>Turnover in hotels and restaurants by month</i>	38
8.4. Промет у угоститељству по групама услуга <i>Turnover in hotels and restaurants by type of services</i>	39
9. ЦИЈЕНЕ <i>PRICES</i>	40
9.1. Преглед мјесечних индекса потрошачких цијена <i>Monthly series of Consumer Price Indices</i>	42
9.2. Преглед мјесечних индекса потрошачких цијена <i>Monthly series of Consumer Price Indices</i>	42
9.3. Индекси потрошачких цијена <i>Consumer Price Indices</i>	44
9.4. Индекси цијена произвођача индустријских производа <i>Producer price indices of industrial products</i>	47
10. СТАТИСТИКА РАДА <i>LABOUR STATISTICS</i>	49
10.1. Просјечне бруто плате по запосленом <i>Average gross wages by employee</i>	50
10.2. Просјечне нето плате по запосленом <i>Average net wages by employee</i>	51
10.3. Номинални ланчани индекси бруто плата по запосленом <i>Nominal chain indices of gross wages by employee</i>	51
10.4. Номинални ланчани нето плата по запосленом <i>Nominal chain indices of net wages by employee</i>	52
10.5. Номинални индекси нето плата по запосленом <i>Nominal indices of net wages by employee</i>	52
10.6. Реални индекси нето плата по запосленом <i>Real indices of net wages by employee</i>	53
10.7. Лица која траже запослење <i>Persons looking for employment</i>	53
11. ПЕНЗИЈСКО И ИНВАЛИДСКО ОСИГУРАЊЕ <i>PENSION AND DISABILITY INSURANCE</i>	55
11.1. Корисници пензија по врстама <i>Beneficiaries of pensions by sort</i>	55
11.2. Просјечне пензије по врстама <i>Average pensions by sort</i>	55
12. СТАНОВНИШТВО <i>POPULATION</i>	56
12.1. Рођења, умирања, склопљени и разведени бракови <i>Births, deaths, marriages and divorces</i>	56

УВОД

Тромјесечни статистички преглед је основна статистичка публикација Републичког завода за статистику која на свеобухватан и систематичан начин приказује службене статистичке податке који се прикупљају према Статистичком програму.

Објављују се подаци, по правилу са мјесечном периодиком, за претходну и текућу годину по мјесецима. Годишња серија обухвата двије посљедње узастопне године.

Мјесечни подаци за текућу годину су претходни подаци тако да се могу појавити накнадне исправке.

У Класификацији дјелатности највиши класификациони ниво је подручје, по коме су исказане просјечне плате. Индекси индустријске производње су исказани по областима, односно према нижем класификационом нивоу у односу на подручје.

Изражавамо захвалност свим сарадницима који су учествовали у прикупљању, контроли, обради и публикавању овог Прегледа.

Републички завод за статистику ће бити захвалан на свим примједбама и сугестијама које би допринијеле побољшању публикације.

INTRODUCTION

Quarterly Statistical Review is a basic statistical publication of Republika Srpska Institute of Statistics, presenting official statistical data, collected according to the Statistical Programme.

Data are published, on the monthly basis, for both previous and current year, by month. Yearly data series covers two last consecutive years.

Monthly data for the current year are previous data, therefore, additional correction could be made.

The highest level in the Classification of Activities is a section, used for presentation of average wages. Indices of industrial production are presented by divisions, which are, in the classification hierarchy, a lower level compared to a section.

We are thankful to all of our staff participating in data collecting, controlling, processing and publishing of this Review.

Republika Srpska Institute of Statistics will highly appreciate any remarks and suggestions that could improve this publication.

СТАТИСТИЧКИ ЗНАЦИ

- нема појаве
- ... не располаже се податком
- o податак је мањи од 0,5 од дате јединице мјере
- () непотпун, недовољно провјерен или процијењен податак
- * исправљен податак
- ∅ просјек
- ¹⁾ знак за напомену

STATISTICAL SYMBOLS

- no appearance
- ... data not available
- o value is less than 0.5 of the unit of measure being given
- () incomplete, not enough adjusted or estimated data
- * corrected data
- ∅ average
- ¹⁾ note sign

ОСНОВНИ ПОДАЦИ О РЕПУБЛИЦИ СРПСКОЈ
BASIC DATA ON REPUBLIKA SRPSKA

ПОВРШИНА (према Дејтонском споразуму) <i>AREA (according to the Dayton peace agreement)</i>	24 857,2 km ²
СТАНОВНИШТВО <i>POPULATION</i>	
процјена за 2005. годину <i>estimation for year 2005</i>	1 446 417
процјена за 2006. годину <i>estimation for year 2006</i>	1 443 709
процјена за 2007. годину <i>estimation for year 2007</i>	1 439 673
процјена за 2008. годину <i>estimation for year 2008</i>	1 437 477
процјена за 2009. годину <i>estimation for year 2009</i>	1 435 179
БРОЈ СТАНОВНИКА НА 1 km ² <i>POPULATION PER 1 km²</i>	57,9
БРОЈ НАСЕЉА <i>NUMBER OF SETTLEMENTS</i>	2 745 ²⁾
БРУТО ДОМАЋИ ПРОИЗВОД ЗА 2005. ГОДИНУ - концепт SNA <i>GROSS DOMESTIC PRODUCT, YEAR 2005 (SNA CONCEPT)</i>	5 762 962 000 KM
БРУТО ДОМАЋИ ПРОИЗВОД ЗА 2006. ГОДИНУ - концепт SNA <i>GROSS DOMESTIC PRODUCT, YEAR 2006 (SNA CONCEPT)</i>	6 543 726 000 KM
БРУТО ДОМАЋИ ПРОИЗВОД ЗА 2007. ГОДИНУ - концепт SNA <i>GROSS DOMESTIC PRODUCT, YEAR 2007 (SNA CONCEPT)</i>	7 350 985 000 KM
БРУТО ДОМАЋИ ПРОИЗВОД ЗА 2008. ГОДИНУ - концепт SNA <i>GROSS DOMESTIC PRODUCT, YEAR 2008 (SNA CONCEPT)</i>	8 489 287 000 KM
БРУТО ДОМАЋИ ПРОИЗВОД ЗА 2009. ГОДИНУ - концепт SNA <i>GROSS DOMESTIC PRODUCT, YEAR 2009 (SNA CONCEPT)</i>	8 222 974 000 KM

¹⁾ Процјена броја становника је ревидирана на основу података виталне статистике од 2002. године.
Estimated number of population was revised on the basis of Vital statistics data from year 2002.

²⁾ Број насеља усаглашен на основу базе статистичких кругова преузетих од Републичке управе за геодетске и имовинско – правне послове
Number of settlements in accordance with the data base of statistical areas taken from the Republic Administration for Geodetic and Property – Legal Affairs

Индустриска производња остварена у периоду јануар – децембар 2010. године у односу на исти период 2009. године већа је за 5,0%. Од укупно 27 индустриских области, 15 индустриских области је остварило раст индустриске производње. На укупан раст индустриске производње највише је утицао пораст производње у 40. области - производња и снабд. ел. енергијом, гасом, паром и топлим водом, пораст производње прехранбених производа и пића (област 15), производње кокса и деривата нафте (област 23), производње у 13. области – вађење руда метала, производње базних метала (област 27), производње коже и предмета од коже и обуће (област 19), као и производње у 20. области – прерада и производи од дрвета.

Посматрано по економској намјени индустриских производа у периоду јануар – децембар 2010. године у односу на исти период 2009. године производња интермедијарних производа (осим енергије) већа је за 14,7%, производња енергије за 1,4%, производња капиталних и нетрајних производа за 0,4%, док је производња трајних производа мања за 7,8%.

Индустриска производња остварена у децембру 2010. године у односу на просјечну мјесечну производњу у 2009. години већа је за 20,4%, у односу на исти мјесец 2009. године већа је за 14,1% и у односу на новембар 2010. године за 1,3%.

Подаци дати у овом Билтену добијени су на основу Мјесечног извјештаја индустрије (ИНД-1). Извјештај ИНД-1 подноси у узорак изабрана предузећа чија је претежна дјелатност по Класификацији дјелатности (КД) разврстана у подручја: вађење руда и камена, прерађивачка индустрија и производња и снабдијевање електричном енергијом, гасом и водом. Узорком су обухваћене и индустриске јединице неиндустриских предузећа.

Индустриска производња обухвата готову производњу у натуралном облику, без обзира да ли се тај производ у целини или дјелимично даље прерађује у предузећу или се као финални производ испоручује изван предузећа. У готову производњу не укључује се недовршена производња, све док у процесу производње не достигне фазу која је у Номенклатури исказана као посебан производ са одређеном шифром и називом.

Индекс индустриске производње показује резултате цјелокупне индустриске дјелатности. Истовремено, обрачун индекса индустриске производње представља уопштавање и агрегирање великог броја података о појединим производима. Индекс индустриске производње показује сумарне резултате активности по областима и цијело индустрије.

Методологија која се примјењује за израчунавање индекса индустриске производње је заснована на препорукама Статистичке канцеларије ЕУ које се односе на краткорочне статистике.

Индекси индустриске производње израчунавају се уз кориштење Laspeyres-ове формуле. Од јануара 2009. године за израчунавање индекса се користе базне цијене и пондери у чијој је основи додана вриједност добијена из Годишњег извјештаја индустрије за 2005. годину.

Industrial production realized in the period of January – December 2010 compared to the same period the previous year was 5.0% higher. Industrial production covers 27 industrial divisions and an increase was recorded in 15 industrial divisions. An increase of industrial production was strongly influenced by increase in production in Electricity, gas and hot water supply (division 40), Mfr. of food products and beverages (division 15), Mfr. of coke and refined petroleum products (division 23), Mining of metal ores (division 13), Mfr. of basic metals (division 27), Leather tanning and dressing: mfr. of luggage, shoes etc. (division 19) and Mfr. of wood and wood products (division 20).

Considering the economic purpose of industrial products, in the period January - December 2010, compared to the same period of the previous year, production of intermediate goods (except energy) was 14.7% higher, production of energy was 1.4% higher, production of capital and non-durable consumer goods was 0.4% higher, while production of durable consumer goods 7.8% lower.

Industrial production realized in December 2010 compared to the average monthly production in 2009 was 20.4% higher, compared to the same month in 2009 was 14.1% higher and compared to November 2010 was 1.3% higher.

Data presented by this Bulletin were provided by the Monthly Report of Industry (IND-1). The report IND-1 is presented by sample enterprises whose principal activity according to the Classification of activities is classified into the following sections: Mining and quarrying, Manufacturing and Electricity, gas and water supply. Industrial units of non-industrial enterprises are also covered by the sample.

Industrial production covers total production in natural form. That is, in fact, total produced quantity of each product or group of products, irrespective of whether that product is manufactured further in total or partially in an enterprise or has been provided as the commodity out of the enterprise. Unfinished production is not included in the volume of finished products, until it reaches a certain phase in the process of production, determined by the Nomenclature as a special product with certain code and name.

Index of industrial production presents the results of overall industrial activity. At the same time, account of index of industrial production represents generalization and aggregation of a large number of data on special products. Index of industrial production represents summary results of activities of all divisions and whole industry.

Methodology used for calculating the indices of industrial production is based on the recommendations of EUROSTAT which refer to short-term statistics.

Indices of industrial production are calculated using the Laspeyres's formula. Since January 2009, indices are calculated according to base prices, as well as weights based on the value added, gathered from the Annual Report of Industry from 2005.

Мјесечни индекси изражавају стварно постигнуту готову производњу одређеног мјесеца из које нису елиминисане сезонске и мјесечне варијације проузроковане различитим бројем радних дана.

The monthly indices present the real achieved production in certain month from which seasonal and monthly variations, caused by different number of working days, are not eliminated.

Индустријске области - шифре и називи

- 10 Вађење каменог и мрког угља, лигнита и тресета
- 13 Вађење руда метала
- 14 Вађење осталих руда и камена
- 15 Производња прехранбених производа и пића
- 16 Производња дуванских производа
- 17 Производња текстилних предива и тканина
- 18 Производња одјевних предмета, дорада и бојење крзна
- 19 Производња коже и предмета од коже и обуће
- 20 Прерада и производи од дрвета и плуте
- 21 Производња целулозе, папира и производа од папира
- 22 Издавачка дјел., штампање и репродукција снимљених медија
- 23 Производња кокса и деривата нафте
- 24 Производња хемикалија и хемијских производа
- 25 Производња производа од гуме и пластике
- 26 Производња производа од осталих минерала
- 27 Производња основних метала
- 28 Производња металних производа, осим машина
- 29 Производња осталих машина и уређаја
- 30 Производња канцеларијских и рачунарских машина
- 31 Производња других електричних машина и апарата
- 32 Производња радио, ТВ и комуникационе опреме
- 33 Производња медицинских, прецизних и оптичких инструмената
- 34 Производња моторних возила и приколица
- 35 Производња осталих саобраћајних средстава
- 36 Производња намјештаја и сличних производа
- 37 Рециклажа
- 40 Произ. и снабд. ел. енергијом, гасом, паром и топлим водом

Divisions - codes and names

- 10 *Mining of coal and lignite, extraction of peat*
- 13 *Mining of metal ores*
- 14 *Mining and quarrying*
- 15 *Manufacture of food products and beverages*
- 16 *Manufacture of tobacco products*
- 17 *Manufacture of textiles*
- 18 *Manufacture of wearing apparel, dressing and dyeing of fur*
- 19 *Tanning & dressing of leather*
- 20 *Manufacture of wood*
- 21 *Manufacture of pulp, paper and paper products*
- 22 *Publishing, printing and reproduction of recorded media*
- 23 *Manufacture of coke and refined petroleum products*
- 24 *Manufacture of chemicals and chemical products*
- 25 *Manufacture of rubber and plastic products*
- 26 *Manufacture of other non-metallic mineral products*
- 27 *Manufacture of basic metals*
- 28 *Mfr. of fabricated metal products, except machinery and equipment*
- 29 *Manufacture of machinery and equipment n.e.c.*
- 30 *Manufacture of office machinery and computers*
- 31 *Manufacture of electrical machinery and apparatus n.e.c.*
- 32 *Mfr. of radio, television, and commun. equipment and apparatus*
- 33 *Manufacture of medical, precision and optical instruments*
- 34 *Manufacture of motor vehicles and trailers*
- 35 *Manufacture of other transport equipment*
- 36 *Manufacture of furniture, manufacturing n.e.c.*
- 37 *Recycling*
- 40 *Electricity, gas, steam and hot water supply*

1.1. ИНДЕКСИ ИНДУСТРИЈСКЕ ПРОИЗВОДЊЕ
INDICES OF INDUSTRIAL PRODUCTION

∅2009=100

	Укупно Total	Област Division								
		10	13	14	15	16	17	18	19	
индекс нивоа ¹⁾	105,0	94,1	155,8	74,9	103,9	77,1	57,9	71,3	124,0	the level index ¹⁾
2009										2009
октобар	112,9	116,3	158,0	103,8	108,1	69,3	106,8	93,5	115,0	October
новембар	106,5	128,3	165,0	90,3	96,6	108,0	142,0	106,3	116,8	November
децембар	105,6	112,0	75,2	59,3	101,3	281,9	96,3	104,6	94,6	December
2010										2010
јануар	91,1	59,4	107,6	11,5	69,6	82,6	38,4	84,0	138,1	January
фебруар	90,7	84,5	92,4	11,0	81,8	72,0	51,0	87,8	113,4	February
март	107,4	99,1	146,6	45,8	101,6	70,6	58,8	73,2	101,1	March
април	96,0	86,4	146,7	66,8	106,0	61,3	35,0	52,5	100,1	April
мај	111,9	89,3	198,0	65,3	113,6	41,3	75,9	41,4	125,5	May
јун	106,3	83,1	167,8	75,8	111,4	54,6	74,2	96,8	112,6	June
јул	96,8	63,4	139,6	92,5	109,0	72,0	77,0	74,1	135,3	July
август	102,2	88,6	219,5	105,0	119,6	61,3	64,6	58,9	81,3	August
септембар	108,1	102,4	179,8	117,9	113,7	56,0	63,8	61,7	121,3	September
октобар	109,9	105,6	206,3	145,4	107,6	64,0	43,9	62,4	148,3	October
новембар	118,9	128,5	164,3	91,0	100,9	166,3	44,4	82,3	168,8	November
децембар	120,4	138,9	100,9	70,8	112,0	122,6	68,1	80,9	142,2	December

1.1. ИНДЕКСИ ИНДУСТРИЈСКЕ ПРОИЗВОДЊЕ (наставка)
INDICES OF INDUSTRIAL PRODUCTION (continued)

∅2009=100

	Област Division									
	20	21	22	23	24	25	26	27	28	
индекс нивоа ¹⁾	101,1	95,3	114,7	112,5	97,4	93,9	105,7	131,8	103,3	the level index ¹⁾
2009										2009
октобар	121,7	103,4	110,4	54,8	130,4	129,5	127,7	136,3	96,2	October
новембар	102,7	90,6	103,8	102,9	121,3	112,5	104,8	118,5	103,4	November
децембар	92,5	119,5	157,6	126,4	103,8	122,9	55,6	122,9	106,0	December
2010										2010
јануар	44,0	92,8	81,4	101,2	54,2	49,1	17,7	109,2	61,9	January
фебруар	52,5	83,9	87,6	87,5	94,3	58,8	19,7	129,6	79,5	February
март	88,5	103,3	97,3	108,1	89,0	82,2	50,0	140,3	106,1	March
април	98,4	96,2	91,1	107,2	64,5	84,9	103,6	133,5	115,9	April
мај	113,7	107,9	120,5	116,8	103,6	96,5	111,7	164,4	129,0	May
јун	117,5	105,2	133,0	128,6	116,5	108,0	116,7	128,4	91,7	June
јул	124,8	95,1	117,0	126,9	107,1	106,0	169,6	140,1	94,3	July
август	120,3	83,3	121,4	133,4	90,9	101,1	167,7	112,8	98,8	August
септембар	128,8	84,2	131,5	140,7	113,3	106,7	172,6	139,2	112,6	September
октобар	119,2	98,8	90,1	134,6	130,1	105,3	140,7	127,9	108,2	October
новембар	116,2	88,2	127,3	46,4	105,8	98,5	132,6	135,1	129,0	November
децембар	88,9	104,9	178,6	119,2	99,4	129,3	65,5	121,5	112,1	December

¹⁾ ∅ јануар – децембар 2010 : ∅ јануар – децембар 2009
∅ January – December 2010 : ∅ January – December 2009

1.1. ИНДЕКСИ ИНДУСТРИЈСКЕ ПРОИЗВОДЊЕ (наставак)
INDICES OF INDUSTRIAL PRODUCTION (continued)

∅2009=100

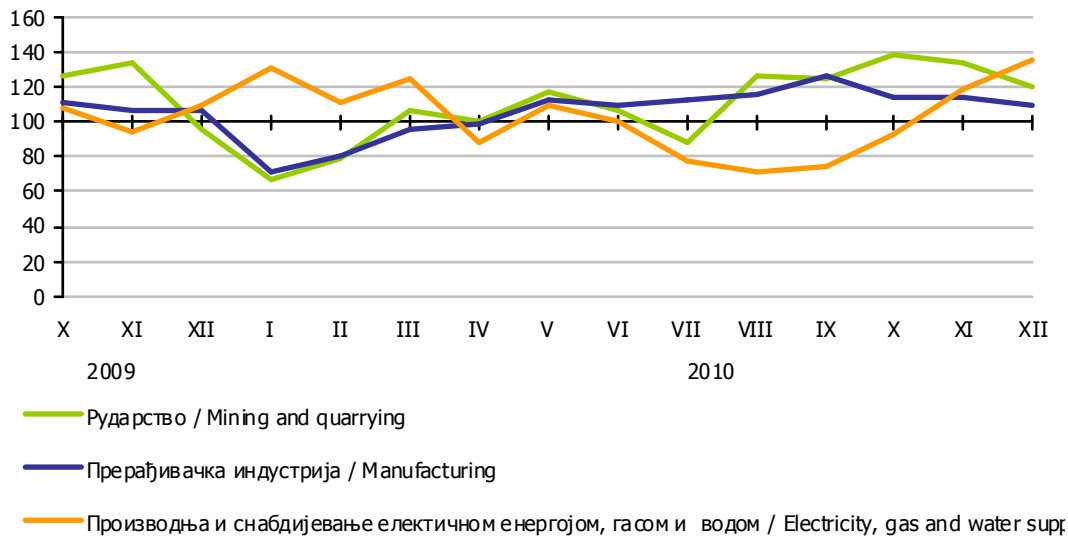
	О б л а с т Division										
	29	30	31	32	33	34	35	36	37	40	
индекс нивоа ¹⁾	135,3	115,7	131,8	1,5	170,9	88,9	75,9	94,9	159,6	103,0	<i>the level index¹⁾</i>
2009											2009
октобар	45,0	99,9	85,9	144,1	14,2	110,7	137,1	121,9	146,8	108,7	October
новембар	96,4	96,9	105,6	102,9	152,6	62,6	220,9	101,3	91,2	94,0	November
децембар	97,6	125,2	119,0	94,1	132,0	99,4	152,9	98,4	180,4	109,0	December
2010											2010
јануар	16,3	99,3	91,5	0,4	33,6	61,3	78,7	94,8	104,0	130,2	January
фебруар	42,3	98,7	85,8	0,1	95,2	101,2	75,7	95,9	123,2	111,0	February
март	54,3	120,7	157,7	0,0	123,2	81,4	42,2	73,5	152,9	124,2	March
април	44,5	129,8	132,6	0,2	27,1	97,6	73,5	72,9	240,8	89,0	April
мај	50,9	130,1	125,6	0,5	54,1	92,0	48,9	96,5	173,7	109,1	May
јун	79,8	120,7	132,3	0,8	47,7	120,2	46,1	98,2	191,5	101,1	June
јул	75,6	128,5	123,9	0,9	89,9	136,0	41,8	75,9	145,0	77,7	July
август	386,0	122,0	103,5	0,9	885,5	75,8	68,4	84,0	131,9	72,1	August
септембар	534,0	110,8	151,1	1,0	99,8	69,8	86,7	98,3	215,4	75,1	September
октобар	139,8	119,5	157,0	1,2	132,0	60,0	143,7	95,4	157,6	92,2	October
новембар	75,2	115,0	144,6	1,2	225,6	77,8	93,6	124,8	152,4	119,1	November
децембар	124,6	93,3	175,9	10,3	237,3	93,4	112,0	128,5	126,8	134,9	December

1.2. ИНДЕКСИ ИНДУСТРИЈСКЕ ПРОИЗВОДЊЕ ПО НАМЈЕНИ
INDICES OF INDUSTRIAL PRODUCTION BY PURPOSE

∅2009=100

	Укупно <i>Total</i>	Енергија <i>Energy</i>	Интермедијарни производи, осим енергије <i>Intermediate goods except energy</i>	Капитални производи <i>Capital goods</i>	Трајни производи за широку потрошњу <i>Durable consumer goods</i>	Нетрајни производи за широку потрошњу <i>Non durable consumer goods</i>	
индекс нивоа ¹⁾	105,0	101,4	114,7	100,4	92,2	100,4	<i>the level index¹⁾</i>
2009							2009
октобар	112,9	108,9	128,0	83,3	123,5	105,1	October
новембар	106,5	101,3	113,5	115,8	101,0	105,7	November
децембар	105,6	110,1	94,9	120,8	93,2	108,9	December
2010							2010
јануар	91,1	114,9	69,2	49,8	90,6	79,9	January
фебруар	90,7	104,9	74,1	71,6	88,9	88,7	February
март	107,4	118,6	103,4	88,9	68,9	95,1	March
април	96,0	88,9	112,9	94,8	74,9	87,9	April
мај	111,9	105,2	129,8	102,4	99,3	102,8	May
јун	106,3	98,1	121,7	79,7	94,4	111,0	June
јул	96,8	76,0	77,5	74,2	107,0	127,6	July
август	102,2	77,1	133,5	154,4	82,1	99,4	August
септембар	108,1	82,4	139,0	165,1	94,0	105,0	September
октобар	109,9	96,1	137,5	101,7	93,4	102,4	October
новембар	118,9	119,2	125,5	108,5	118,5	109,6	November
децембар	120,4	135,3	101,7	110,4	126,7	116,2	December

¹⁾ ∅ јануар – децембар 2010 : ∅ јануар – децембар 2009
∅ January – December 2010 : ∅ January – December 2009



Графикон 1. Индекси индустријске производње по подручјима $\varnothing 2009=100$
 Graph 1. Indices of industrial production by sections $\varnothing 2009=100$

Број запослених у индустрији у периоду јануар – децембар 2010. године у поређењу са истим периодом прошле године мањи је за 4,8%.

Number of employees in industry in the period January-December 2010 compared to the same period of the previous year, was 4.8% lower.

Број запослених у индустрији у децембру 2010. године у односу на новембар 2010. године мањи је за 0,8%, у односу на исти мјесец 2009. године мањи је за 2,4% и у односу на просјечан мјесечни број запослених у 2009. години за 4,7%.

Number of employees in industry in December 2010 compared to November 2010 was 0.8% lower, compared to the same month of 2009 was 2.4% lower and compared to the average monthly number of employees in 2009 was 4.7% lower.

Индекси запослених у индустрији добијају се агрегирањем броја запослених радника крајем мјесеца према кадровској евиденцији предузећа укључујући раднике управе, као и помоћних радионица које врше услуге за сопствено предузеће. Нису обухваћени подаци о броју запослених у неиндустријским дјелатностима предузећа. Подаци обухватају и број запослених радника у јединицама које се баве индустријском производњом, а налазе се у саставу неиндустријских предузећа.

Indices on employees in industry covers the number of employees at the end of a reporting month according to the personnel files in enterprises, including employees who worked in management activities and in subsidiary workshops which provide services for their own enterprise, but excluding those who worked in non-industrial activities of enterprises. Number of employees in industrial units of non-industrial enterprises is also covered by these data.

1.3. ИНДЕКСИ ЗАПОСЛЕНИХ У ИНДУСТРИЈИ INDICES OF EMPLOYEES IN INDUSTRY

$\varnothing 2009=100$

	Укупно Total	Област Division								
		10	13	14	15	16	17	18	19	
индекс нивоа ¹⁾	95,2	100,0	110,3	96,6	103,2	86,0	100,2	89,6	100,7	the level index ¹⁾
2009										2009
октобар	99,0	100,9	104,7	99,9	101,1	100,1	101,5	96,3	97,9	October
новембар	98,6	100,5	105,5	99,8	100,6	99,7	102,5	93,9	97,4	November
децембар	97,7	100,7	103,4	99,5	99,5	97,8	102,6	93,2	97,4	December
2010										2010
јануар	94,2	100,3	103,2	96,1	97,6	97,8	102,3	94,1	97,2	January
фебруар	94,0	100,1	104,3	92,5	97,8	91,3	102,9	92,8	95,9	February
март	94,3	99,9	105,7	94,7	100,3	88,6	103,8	92,0	95,6	March
април	94,7	99,8	108,8	94,6	100,9	87,5	103,5	91,8	95,8	April
мај	94,5	99,7	111,3	97,9	100,7	86,7	96,0	90,2	97,4	May
јун	95,1	100,0	112,5	99,0	103,6	85,5	95,8	89,7	97,8	June
јул	95,6	100,1	114,1	98,5	106,4	85,2	97,6	89,0	99,7	July
август	95,9	100,2	113,7	98,9	106,7	84,4	98,7	88,4	100,4	August
септембар	96,7	100,4	113,7	97,9	107,3	82,5	99,0	87,5	104,7	September
октобар	96,1	99,9	112,7	97,1	106,8	82,1	99,4	87,2	106,3	October
новембар	96,0	99,9	112,7	95,9	106,1	82,1	99,4	87,5	108,6	November
децембар	95,3	99,9	110,8	95,6	103,6	78,6	104,2	84,7	109,2	December

¹⁾ \varnothing јануар – децембар 2010 : \varnothing јануар – децембар 2009
 \varnothing January – December 2010 : \varnothing January – December 2009

1.3. ИНДЕКСИ ЗАПОСЛЕНИХ У ИНДУСТРИЈИ (наставак)
INDICES OF EMPLOYEES IN INDUSTRY (continued)

∅2009=100

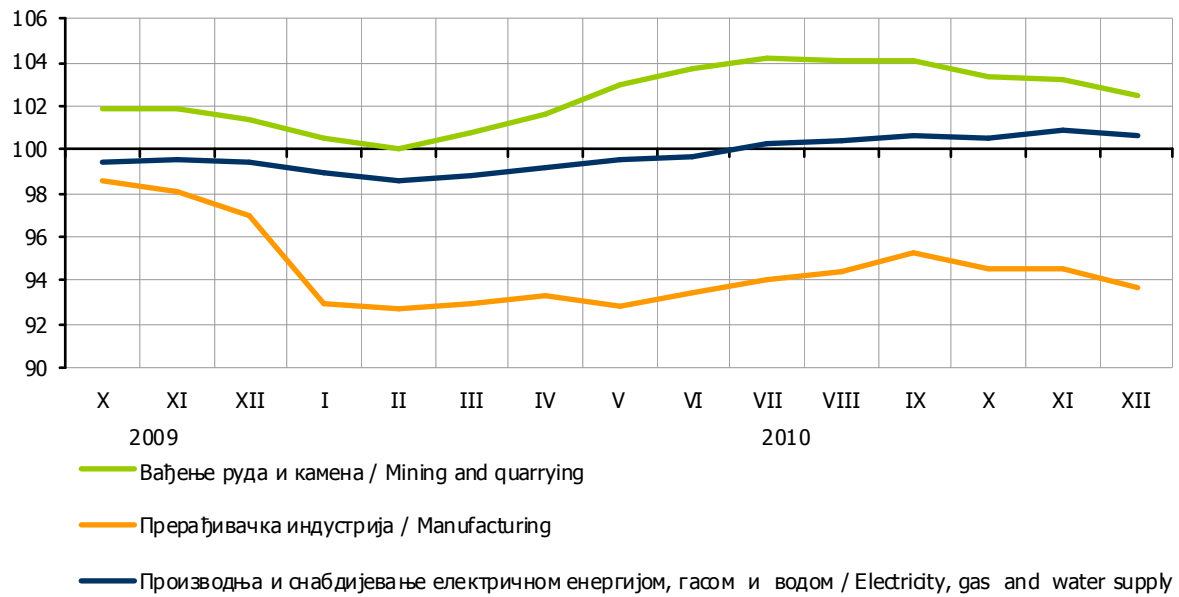
	О б л а с т Division										
	20	21	22	23	24	25	26	27	28		
индекс нивоа ¹⁾	94,1	98,5	96,8	104,0	98,3	92,0	92,6	66,2	92,9		<i>the level index¹⁾</i>
2009											<i>2009</i>
октобар	96,6	99,5	100,5	104,6	98,8	97,1	101,3	96,3	99,3		<i>October</i>
новембар	95,6	99,3	100,0	104,7	99,3	96,6	98,8	95,5	99,1		<i>November</i>
децембар	92,6	98,5	99,2	104,8	98,7	93,8	96,7	94,2	97,9		<i>December</i>
2010											<i>2010</i>
јануар	89,0	98,8	97,0	104,1	97,5	91,3	95,2	68,9	96,2		<i>January</i>
фебруар	89,1	98,6	97,3	103,9	98,2	90,7	94,3	68,8	95,6		<i>February</i>
март	90,5	98,5	96,4	103,6	98,0	91,7	92,5	69,8	94,3		<i>March</i>
април	92,9	98,3	96,1	103,2	96,9	94,3	94,8	67,7	94,2		<i>April</i>
мај	93,7	98,6	96,7	103,0	97,5	95,3	95,5	67,4	91,5		<i>May</i>
јун	95,4	98,6	97,4	103,2	100,3	92,9	96,7	68,0	91,6		<i>June</i>
јул	95,6	99,2	97,6	105,2	99,7	93,6	95,3	65,9	90,7		<i>July</i>
август	96,2	99,0	96,5	102,7	100,0	93,0	91,1	65,6	94,9		<i>August</i>
септембар	97,2	100,4	95,1	105,0	99,0	92,1	88,3	65,6	95,3		<i>September</i>
октобар	96,9	98,6	96,5	104,7	98,0	91,3	89,2	62,6	90,9		<i>October</i>
новембар	97,2	96,4	97,6	104,6	97,9	90,3	89,0	62,5	89,5		<i>November</i>
децембар	95,2	96,7	97,3	104,5	96,7	88,0	88,6	62,1	90,0		<i>December</i>

1.3. ИНДЕКСИ ЗАПОСЛЕНИХ У ИНДУСТРИЈИ (наставак)
INDICES OF EMPLOYEES IN INDUSTRY (continued)

∅2009=100

	О б л а с т Division										
	29	30	31	32	33	34	35	36	37	40	
индекс нивоа ¹⁾	67,1	128,1	91,8	142,0	83,1	92,0	98,3	89,5	87,1	99,9	<i>the level index¹⁾</i>
2009											<i>2009</i>
октобар	97,9	112,8	85,1	99,0	99,4	96,1	100,5	98,4	86,5	99,4	<i>October</i>
новембар	99,1	115,6	85,6	99,0	99,0	95,9	99,8	98,1	86,5	99,5	<i>November</i>
децембар	99,1	114,2	85,8	96,1	95,9	95,6	99,6	94,4	86,5	99,5	<i>December</i>
2010											<i>2010</i>
јануар	67,6	116,3	86,1	96,1	83,6	94,6	98,8	93,9	85,1	99,0	<i>January</i>
фебруар	68,4	121,9	87,8	96,1	84,0	94,6	97,9	95,7	85,1	98,6	<i>February</i>
март	68,3	123,2	88,2	96,1	83,6	94,6	97,2	95,4	85,1	98,8	<i>March</i>
април	68,6	127,4	90,2	118,2	84,0	95,3	96,9	92,0	86,5	99,2	<i>April</i>
мај	68,4	128,1	93,2	118,2	84,0	94,5	96,8	85,8	86,5	99,6	<i>May</i>
јун	67,0	128,8	90,8	149,3	84,0	91,8	97,1	87,4	90,5	99,7	<i>June</i>
јул	65,8	135,5	91,8	149,3	83,2	89,8	98,0	85,2	88,5	100,3	<i>July</i>
август	66,0	133,0	93,1	165,5	83,6	89,4	98,8	87,2	87,1	100,4	<i>August</i>
септембар	66,5	131,3	96,0	165,5	80,9	91,3	100,3	88,4	85,1	100,7	<i>September</i>
октобар	66,8	132,0	96,6	183,3	81,3	90,0	100,0	88,3	89,1	100,5	<i>October</i>
новембар	66,1	130,9	96,1	183,3	82,1	89,4	98,9	87,8	88,5	100,9	<i>November</i>
децембар	65,2	128,8	91,8	183,3	82,5	88,2	99,4	87,7	87,8	100,7	<i>December</i>

¹⁾ ∅ јануар – децембар 2010 : ∅ јануар – децембар 2009
∅ January – December 2010 : ∅ January – December 2009



Графикон 2. Индекси запослених у индустрији - по подручјима \varnothing 2009=100
Graph 2. Indices of employees in industry - by sections \varnothing 2009=100

Подаци о производњи, продаји и залихама шумских сортимената добијени су на основу Мјесечног извјештаја о производњи шумских сортимената (ШУМ-22). Овим извјештајем су обухваћена сва предузећа из области шумарства која се баве сталном производњом шумских сортимената из шума у државној својини, без обзира да ли им је производња шумских сортимената претежна дјелатност. Од 2002. године подаци о производњи шумских сортимената прикупљају се према Номенклатури производа и услуга шумарства, а која је припремљена на основу Листе карактеристичних дјелатности шумарства коју је израдио Еуростат – Статистичка канцеларија Европске Комисије и објавио као саставни дио Приручника за економске рачуне пољопривреде и шумарства, крајем 1997. године.

Data on production, sale and stocks of forest assortments are based on the Monthly report on production of the forest assortments (ŠUM-22). This report is submitted by all enterprises from the forestry sector producing forest assortments in state forests permanently, regardless if the production of forest assortments is their main activity. The production of forest assortments since the beginning of 2002 has been collected according to the Nomenclature of forestry products and services, which is in accordance with the List of characteristic activities of the forestry industry, prepared by Eurostat – Statistical Office of the European Communities, published as an integral part of the Manual on Economic Accounts of Agriculture and Forestry, at the end of 1997.

2.1. ПРОИЗВОДЊА ШУМСКИХ СОРТИМЕНАТА MANUFACTURE OF FOREST ASSORTMENTS

m³

	Укупно Total	Трупци за резање Saw logs for cutting		Целу- лозно дрво Wood pulp	Рудничко дрво Pit props	Огревно дрво Fuel- wood	Остало дрво ¹⁾ Other wood ²⁾	
		лишћара broad- leaved	четинара conifers					
2009								2009
октобар	168 691	26 679	45 190	22 191	3 161	69 877	1 593	October
новембар	182 546	30 265	57 406	26 121	3 901	63 087	1 766	November
децембар	102 075	19 098	26 517	13 914	2 392	39 493	661	December
2010								2010
јануар	47 896	12 608	10 439	6 018	755	17 714	362	January
фебруар	58 217	16 946	13 094	7 270	1 098	18 998	811	February
март	136 646	34 216	30 680	21 442	3 132	43 325	3 851	March
април	155 574	33 305	36 751	28 837	3 706	51 250	1 725	April
мај	141 635	24 267	42 790	25 969	3 934	43 214	1 461	May
јун	161 901	26 613	48 251	36 031	4 082	45 475	1 449	June
јул	174 790	32 924	46 027	37 796	3 649	53 138	1 256	July
август	216 863	35 367	60 541	47 636	3 929	67 124	2 266	August
септембар	211 471	36 179	57 284	40 120	3 839	72 534	1 515	September
октобар	176 741	26 530	53 271	33 730	3 387	57 842	1 981	October
новембар	166 759	29 784	45 548	30 521	3 569	55 033	2 304	November
децембар	123 348	19 854	38 778	25 363	2 986	344 96	1 871	December

¹⁾ Садржи стубове за ЕЛ и ТТ, ситно техничко дрво, остало обло дрво, остало дрво за механичку прераду и борове пањеве.

²⁾ Containing posts for EL and TT, technical wood, other roundness wood, and other wood for mechanical treatment, including pine-blocks.

2.2. ПРОДАЈА ШУМСКИХ СОРТИМЕНАТА
SALE OF FOREST ASSORTMENTSm³

	Укупно <i>Total</i>	Трупци за резање <i>Saw logs for cutting</i>		Целу- лозно дрво <i>Wood pulp</i>	Рудничко дрво <i>Pit props</i>	Огревно дрво <i>Fuel- wood</i>	Остало дрво ¹⁾ <i>Other wood¹⁾</i>	
		лишћара <i>broad- leaved</i>	четинара <i>conifers</i>					
2009								2009
октобар	170 541	28 127	49 455	23 459	3 136	64 896	1 468	October
новембар	143 351	27 564	44 114	24 714	3 501	42 138	1 320	November
децембар	79 017	16 735	21 317	12 705	1 520	26 022	718	December
2010								2010
јануар	31 389	10 345	8 343	3 460	285	8 711	245	January
фебруар	49 158	15 752	12 900	6 043	882	13 139	442	February
март	112 922	29 177	33 630	18 631	2 384	27 359	1 741	March
април	153 970	36 306	41 053	28 234	3 085	43 176	2 116	April
мај	156 708	30 298	41 394	30 510	4 114	47 635	2 757	May
јун	171 273	29 497	50 443	35 455	4 574	49 814	1 490	June
јул	210 114	39 253	53 072	44 694	4 762	65 534	2 799	July
август	229 571	38 120	61 231	46 735	4 362	76 427	2 696	August
септембар	215 433	32 299	62 576	39 064	5 157	74 794	1 543	September
октобар	201 333	30 225	60 547	38 968	5 548	63 965	2 080	October
новембар	172 050	31 341	49 238	34 769	5 571	49 585	1 546	November
децембар	105 780	21 677	29 248	20 672	3 579	29 382	1 222	December

2.3. ЗАЛИХЕ ШУМСКИХ СОРТИМЕНАТА²⁾
STOCKS OF FOREST ASSORTMENTS²⁾m³

	Укупно <i>Total</i>	Трупци за резање <i>Saw logs for cutting</i>		Целу- лозно дрво <i>Wood pulp</i>	Рудничко дрво <i>Pit props</i>	Огревно дрво <i>Fuel- wood</i>	Остало дрво ¹⁾ <i>Other wood¹⁾</i>	
		лишћара <i>broad- leaved</i>	четинара <i>conifers</i>					
2009								2009
октобар	186 642	20 140	55 106	25 509	7 877	75 813	2 197	October
новембар	225 964	23 770	67 631	28 316	8 216	95 462	2 569	November
децембар	245 753	26 604	71 357	29 159	8 793	107 273	2 567	December
2010								2010
јануар	266 010	28 472	72 008	43 179	8 659	110 843	2 849	January
фебруар	273 606	30 347	71 554	45 646	9 028	114 064	2 967	February
март	297 801	36 710	68 563	50 542	9 824	127 090	5 072	March
април	299 554	34 796	64 483	52 976	10 024	132 562	4 713	April
мај	285 149	30 058	66 337	48 728	9 659	125 976	4 391	May
јун	275 555	28 338	64 115	50 717	9 329	119 426	3 630	June
јул	240 318	23 049	57 691	44 457	8 044	104 797	2 280	July
август	227 866	20 992	57 415	45 562	7 853	94 232	1 812	August
септембар	224 075	25 694	52 534	37 340	6 984	99 657	1 866	September
октобар	199 794	22 501	44 679	32 985	4 966	92 820	1 843	October
новембар	194 182	21 708	40 192	30 397	3 391	95 823	2 671	November
децембар	211 774	20 871	49 425	35 118	3 535	99 471	3 354	December

1) Садржи стубове за ЕЛ и ТТ, ситно техничко дрво, остало обло дрво, остало дрво за механичку прераду и борове пањеве.

2) Обухваћене су залихе код пања, на привременом стоваришту и на главном стоваришту.

1) Containing posts for EL and TT, technical wood, other roundness wood, and other wood for mechanical treatment, including pine-blocks.

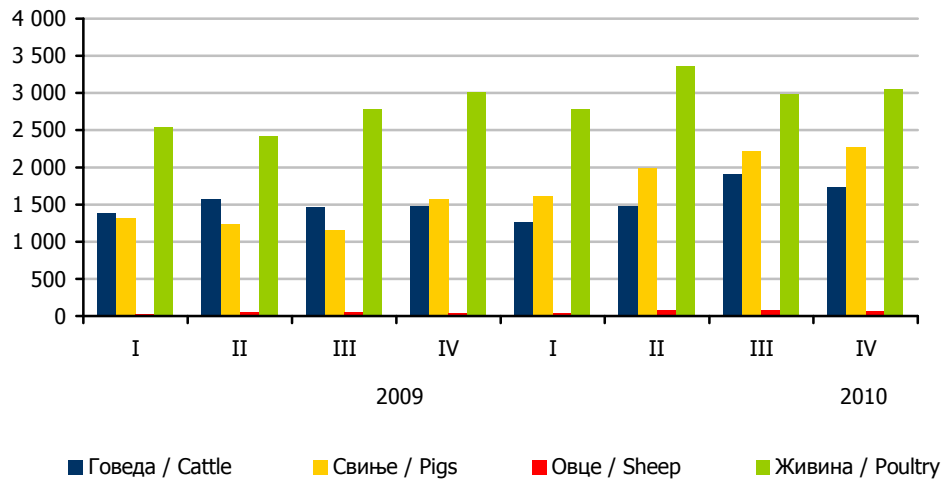
2) Stocks at the tree stump, temporary storehouse and main storehouse are covered.

Подаци објављени у овом Тромјесечном прегледу су добијени на основу Тромјесечног извјештаја о клању стоке и живине у кланицама у првом тромјесечју у 2010. години (ПО-52). Извјештај о клању стоке и живине ради се тромјесечно, посебно за правна лица и њихове дијелове, а посебно за предузетнике. Правни субјекти достављају податке на основу књиговодствене и друге евиденције, док се за предузетничке кланице подаци добијају од надлежних општинских (ветеринарско - инспекцијских) служби на основу расположиве евиденције.

Data presented in this release are obtained on the basis of the Report on slaughter of livestock and poultry in abattoirs in the 1st quarter of 2010 (PO-52). Data on slaughter of livestock and poultry are submitted quarterly, separately for legal entities and their units and for entrepreneurs. Legal entities are submitting data based on book-keeping and other records, whereas entrepreneur abattoirs data are given from the approved municipal (veterinarian – inspection) department at the basis of available evidence.

3.1. КЛАЊЕ СТОКЕ И ЖИВИНЕ У КЛАНИЦАМА
SLAUGHTER OF LIVESTOCK AND POULTRY IN SLAUGHTERHOUSES

	Говеда / Cattle		Свиње / Pigs		Овце / Sheep		Живина / Poultry		
	број number	нето тежина, t net weight, t	број number	нето тежина, t net weight, t	број number	нето тежина, t net weight, t	број number	нето тежина, t net weight, t	
2007									
I тромјесечје	4 628	805	16 445	1 044	1 634	31	505 093	599	I quarter
II тромјесечје	5 551	988	17 037	1 124	1 665	29	723 832	876	II quarter
III тромјесечје	7 198	1 291	16 300	1 128	1 851	32	905 354	1 128	III quarter
IV тромјесечје	8 109	1 457	18 729	1 225	1 714	30	976 984	1 278	IV quarter
2008									
I тромјесечје	6 747	1 126	14 441	980	1 426	25	1 113 145*	1 509*	I quarter
II тромјесечје	6 855	1 241	15 166	1 047	1 602	28	1 659 230	2 252	II quarter
III тромјесечје	7 621	1 377	17 556	1 142	1 669	31	1 643 132	2 204	III quarter
IV тромјесечје	7 682	1 379	22 153	1 453	1 644	31	1 730 835	2 435	IV quarter
2009									
I тромјесечје	6 934	1 232	18 898	1 316	1 274	23	1 755 041	2 533	I quarter
II тромјесечје	8 787	1 571	18 144	1 225	2 499	43	1 746 980	2 416	II quarter
III тромјесечје	8 658	1 466	17 116	1 145	2 618	46	1 997 881	2 771	III quarter
IV тромјесечје	8 487	1 469	22 795	1 561	2 110	36	2 045 408	3 000	IV quarter
2010									
I тромјесечје	7 069	1 261	22 052	1 616	1 885	31	1 922 709	2 772	I quarter
II тромјесечје	8 868	1 475	25 883	1 980	4 369	71	2 325 595	3 354	II quarter
III тромјесечје	12 223	1 909	30 407	2 209	3 975	69	2 212 166	2 986	III quarter
IV тромјесечје	9 777	1 730	35 800	2 272	3 407	54	2 049 144	3 047	IV quarter
Индекси / Indices									
<u>IV 2010</u> <u>IV 2009</u>	115,2	117,8	157,1	145,5	161,5	150,0	100,2	101,6	<u>IV 2010</u> <u>IV 2009</u>
<u>IV 2010</u> <u>III 2010</u>	80,0	90,6	117,7	99,2	85,7	78,3	92,6	102,0	<u>IV 2010</u> <u>III 2010</u>



Графикон 3. Нето тежина заклане стоке по тромјесечјима
Graph 3. Neto weight of slaughtered livestock and poultry by quarters

Вриједност извршених радова у децембру 2010. године у односу на просјечну вриједност извршених радова у 2009. години већа је за 17,7% и у односу на новембар 2010. године за 4,9%, док је у односу на децембар 2009. године мања за 35,3%.

Вриједност извршених радова у периоду јануар – децембар 2010. године у односу на исти период прошле године мања је за 21,9%.

Број радника на грађевинским радовима у децембру 2010. године у односу на новембар 2010. године мањи је за 2,1 %, у односу на децембар 2009. године мањи је за 9,4% и у односу на просјечан број радника у 2009. години за 10,0%.

Извршени ефективни часови у децембру 2010. године у односу на новембар 2010. године већи су за 0,2%, док су у односу на просјечне извршене ефективне часове рада у 2009. години мањи за 9,0% и у односу на децембар 2009. године за 12,8%.

Подаци дати у овом прегледу добијени су на основу Мјесечног извјештаја грађевинарства (ГРАЂ–21). Извјештај ГРАЂ–21 подносе правни субјекти са претежном дјелатношћу која је према Класификацији дјелатности разврстана у подручје F–Грађевинарство, као и грађевинске јединице у саставу неграђевинских правних субјеката.

Мјесечним извјештајем грађевинарства обухваћени су правни субјекти чија је годишња вриједност извршених радова $\geq 500\ 000$ КМ.

Индекси вриједности извршених радова формиран су на бази текућих цијена и представљају обрачунату вриједност извршених радова, а не вриједност наплаћених радова.

Индекс броја радника на грађевинским радовима формиран је на бази стања посљедњег дана у извјештајном мјесецу, без обзира да ли се радници налазе на боловању, чекању, годишњем одмору и сл. Не укључују се радници ангажовани на административним и инжењерско – техничким пословима.

Индекс извршених ефективних часова добијен је на основу остварених часова у редовном и прековременом раду (без административних и инжењерско – техничких часова), без обзира да ли су плаћени по часу, норми или акорду.

The value of work performed in December 2010, compared to the average value of performed work in 2009, was 17.7% higher, compared to November 2010, 4.9% higher, and compared to December 2009, 35.3% lower.

The value of work performed in the period January - December 2010, compared to the same period of the last year, was 21.9% lower.

Number of workers on construction work in December 2010, compared to November 2010, was 2.1% lower, compared to December 2009, 9.4% lower, and compared to the average number of workers in 2009, 10.0% lower.

Performed effective hours in December 2010, compared to November 2010, were 0.2% higher, compared to the average of performed effective work hours in 2009, 9.0% lower, and compared to December 2009, 12.8% lower.

Data published in this review are obtained on the basis of the Monthly report on construction (GRADJ-21). GRADJ-21 is submitted by legal entities whose predominant activity, according to the Classification of activities, is in the sector F–Construction, as well as by construction units which are in composition of non-construction legal entities.

Monthly report on construction covers legal entities whose annual value of performed work is higher than or equal to 500 000 KM.

Indices of performed work value are based on current prices and present accounted value of performed work, not the value of work for which payments were collected.

Index of number of workers on construction work is formed on the base of the state on the last day of the reporting month, regardless whether workers are on sick leave, waiting list, yearly vacation, etc. It does not include workers engaged in administrative and engineer - technical work.

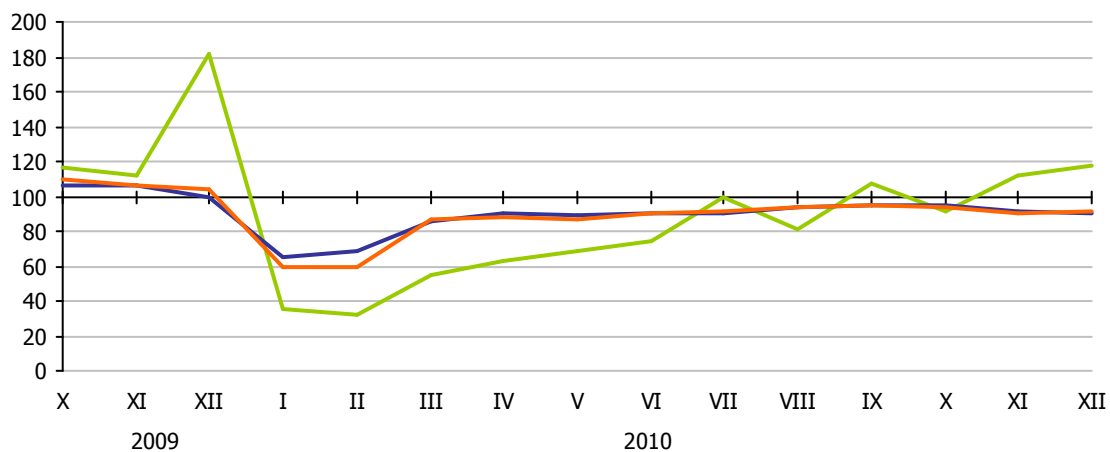
Index of performed effective hours is based on performed hours in regular and overtime work (no administrative and engineer – technical hours), regardless of whether they are paid by hour, norm or chord.

4.1. ГРАЂЕВИНСКА АКТИВНОСТ
CONSTRUCTION ACTIVITY

Ø2009=100

	Индекси / Indices			
	вриједност извршених радова value of performed work	број радника на грађевинским радовима number of workers on construction work	извршени ефективни часови performed effective hours	
индекс нивоа ¹⁾ 2009	78,1	87,3	85,5	The level index ¹⁾ 2009
јануар	40,2	72,5	56,8	January
фебруар	56,1	87,4	79,1	February
март	80,9	99,1	98,3	March
април	77,7	100,9	101,5	April
мај	110,2	102,9	102,8	May
јун	106,8	103,7	106,8	June
јул	102,3	107,3	113,9	July
август	102,5	107,2	109,0	August
септембар	113,0	107,5	111,1	September
октобар	116,2	106,4	110,1	October
новембар	112,2	105,8	106,6	November
децембар	181,9	99,4	104,3	December
2010				2010
јануар	35,5	65,6	59,7	January
фебруар	32,2	68,8	59,7	February
март	54,3	86,1	86,6	March
април	63,0	90,6	88,0	April
мај	68,2	89,7	86,5	May
јун	74,5	90,3	89,9	June
јул	98,9	90,6	91,2	July
август	81,4	93,8	94,2	August
септембар	108,0	95,1	95,1	September
октобар	91,0	94,7	93,9	October
новембар	112,2	91,9	90,8	November
децембар	117,7	90,0	91,0	December

¹⁾ Ø јануар – децембар 2010 : Ø јануар – децембар 2009
Ø January – December 2010 : Ø January – December 2009



— Индекси вриједности извршених радова / Indices of performed work value

— Индекс броја радника на грађевинским радовима / Index of number of workers on construction work

— Индекс извршених ефективних часова / Index of performed effective hours

Графикон 3. Грађевинска активност
Graph 3. Construction activity

4.2. ВРИЈЕДНОСТ ИЗВРШЕНИХ РАДОВА ПО ВРСТАМА ГРАДЊЕ ПРЕМА СЈЕДИШТУ ИЗВОЂАЧА
VALUE OF PERFORMED WORK BY TYPE OF BUILDING ACCORDING TO THE CONTRACTOR'S RESIDENCE

	Вриједност извршених радова од 1.1. до 31.12.2010. у хиљ. КМ <i>Value of performed work done from January 1st to December 31st 2010 in thous. KM</i>			Завршени станови од 1.1. до 31.12.2010. <i>Completed dwellings from January 1st to December 31st 2010</i>		Број незавршених станова 31.12.2010. <i>Number of non-completed dwellings December 31st 2010</i>		
	укупно <i>total</i>	високоградња <i>house building</i>		нискоградња <i>civil engineering</i>	број <i>number</i>			површина <i>area m²</i>
		свега <i>subtotal</i>	на стамбеним зградама <i>on apartment buildings</i>					
УКУПНО	518 005	186 781	89 391	331 224	2 343	121 012	2 111	TOTAL
Бања Лука	111 327	62 752	23 422	48 575	405	21 757	253	Banja Luka
Бијељина	60 774	28 818	17 800	31 956	523	25 380	779	Bijeljina
Билећа	2 980	710	690	2 270	11	562	-	Bileća
Братунац	3 016	2 942	1 607	74	43	2 077	-	Bratunac
Вишеград	160	-	-	160	-	-	-	Višegrad
Градишка	6 637	4 854	2 469	1 783	-	-	39	Gradiška
Дервента	10 191	6 700	3 425	3 491	89	5 149	143	Derventa
Добој	12 014	9 261	8 718	2 753	334	16 313	298	Doboj
Зворник	13 593	-	-	13 593	-	-	-	Zvornik
Источна Илиџа	7 984	3 346	3 346	4 638	84	4 500	64	Istočna Ilidža
Источно Ново Сарајево	3 143	3 065	2 957	78	96	5 332	148	Istočno Novo Sarajevo
Козарска Дубица	8 492	4 526	244	3 966	96	3 955	60	Kozarska Dubica
Костајница	247	144	100	103	-	-	35	Kostajnica
Котор Варош	3 349	424	250	2 925	-	-	-	Kotor Varoš
Лакташи	141 769	13 975	1 219	127 794	12	1 062	11	Laktaši
Лопаре	1 145	633	53	512	-	-	-	Lopare
Милићи	800	541	-	259	-	-	-	Milici
Модрича	2 169	1 316	576	853	83	3 679	-	Modriča
Мркоњић Град	20 466	1 479	1 165	18 987	-	-	-	Mrkonjić Grad
Невесиње	2 078	1 569	1 569	509	37	1 923	17	Nevesinje
Ново Горажде	1 006	1 006	332	-	-	-	-	Novo Goražde
Пале	10 096	8 519	3 046	1 577	43	1 667	35	Pale
Приједор	34 640	4 668	2 794	29 972	77	3 223	73	Prijedor
Прњавор	14 518	8 617	7 089	5 901	106	9 174	68	Prnjavor
Рогатица	771	771	635	-	32	1 581	7	Rogatica

4.2. ВРИЈЕДНОСТ ИЗВРШЕНИХ РАДОВА ПО ВРСТАМА ГРАДЊЕ ПРЕМА СЈЕДИШТУ ИЗВОЂАЧА - наставак
VALUE OF PERFORMED WORK BY TYPE OF BUILDING ACCORDING TO THE CONTRACTOR'S RESIDENCE- continued

	Вриједност извршених радова од 1.1. до 31.12.2010. у хиљ. КМ Value of performed work done from January 1 st to December 31 st 2010 in thous. KM			Завршени станови од 1.1. до 31.12.2010. Completed dwellings from January 1 st to December 31 st 2010		Број незавршених станова 31.12.2010. Number of non-completed dwellings December 31 st 2010		
	Укупно total	високоградња house building		нискоградња civil engineering	број number			површина area m ²
		свега subtotal	на стамбеним зградама on apartment buildings					
Соколац	9 850	-	-	9 850	-	-	-	Sokolac
Србац	5 500	5 500	-	-	-	-	-	Srbac
Сребреница	1 264	1 188	1 184	76	27	1 200	27	Srebrenica
Теслић	8 087	3 918	1 642	4 169	30	1 960	42	Teslić
Требиње	6 065	1 175	1 175	4 890	35	1 758	9	Trebinje
Угљевик	4 515	2 485	432	2 030	71	3 943	3	Ugljevik
Фоча	9 359	1 879	1 452	7 480	109	4 817	-	Foča

4.3. ВРИЈЕДНОСТ ИЗВРШЕНИХ РАДОВА ПО ВРСТАМА ГРАДЊЕ ПРЕМА ТЕРИТОРИЈИ ГРАДЊЕ, РЕПУБЛИКА СРПСКА
VALUE OF PERFORMED WORK BY TYPE OF BUILDING ACCORDING TO THE CONSTRUCTION TERRITORY, REPUBLIKA SRPSKA

	Вриједност извршених радова од 1.1. до 31.12.2010. у хиљ. КМ <i>Value of performed work done from January 1st to December 31st 2010 in thous. KM</i>			нискоградња <i>civil engineering</i>	Завршени станови од 1.1. до 31.12.2010. <i>Completed dwellings from January 1st to December 31st 2010</i>		Број незавршених станова 31.12.2010. <i>Number of non-completed dwellings December 31st 2010</i>	
	укупно <i>total</i>	високоградња <i>house building</i>			број <i>number</i>	површина <i>area m²</i>		
		свега <i>subtotal</i>	на стамбеним зградама <i>on apartment buildings</i>					
УКУПНО	506 666	180 440	87 258	326 226	2 342	120 982	2 111	TOTAL
Бања Лука	178 298	73 174	34 007	105 124	602	35 677	520	Banja Luka
Берковићи	18	-	-	18	-	-	-	Berkovići
Бијељина	46 623	23 096	14 245	23 527	474	23 657	595	Bijeljina
Билећа	2 807	365	171	2 442	18	960	-	Bileća
Братунац	1 163	955	594	208	-	-	32	Bratunac
Брод	4 295	2 168	42	2 127	-	-	-	Brod
Вишеград	3 235	1 405*	1 195	1 830	43	1 904	1	Višegrad
Власеница	644	598	598	46	32	1 360	-	Vlasenica
Вукосавље	2 642	26	-	2 616	-	-	-	Vukosavlje
Гацко	21 737	2 080	2 060	19 657	26	1 333	87	Gacko
Градишка	29 952	14 247	1 377	15 705	27	1 100	25	Gradiška
Дервента	3 665	1 196	212	2 469	38	2 151	-	Derventa
Добој	11 757	7 559	6 714	4 198	257	12 513	252	Doboj
Доњи Жабар	2 625	-	-	2 625	-	-	-	Donji Žabar
Зворник	15 624	1 209	975	14 415	22	980	-	Zvornik
Источна Илица	12 196	6 919	5 858	5 277	218	10 767	123	Istočna Ilidža
Источни Мостар	325	325	-	-	-	-	-	Istočni Mostar
Источни Стари Град	1 263	6	6	1 257	-	-	-	Istočni Stari Grad
Источно Ново Сарајево	11 156	9 518	7 237	1 638	160	8 943	190	Istočno Novo Sarajevo
Језеро	602	-	-	602	-	-	-	Jezero
Калиновик	336	23	23	313	1	41	3	Kalinovik
Кнежево	5 386	56	-	5 330	-	-	-	Kneževo
Козарска Дубица	6 255	396	-	5 859	-	-	-	Kozarska Dubica
Костајница	398	189	100	209	-	-	35	Kostajnica
Котор Варош	7 917	361	68	7 556	-	-	-	Kotor Varoš

4.3. ВРИЈЕДНОСТ ИЗВРШЕНИХ РАДОВА ПО ВРСТАМА ГРАДЊЕ ПРЕМА ТЕРИТОРИЈИ ГРАДЊЕ, РЕПУБЛИКА СРПСКА - наставак
VALUE OF PERFORMED WORK BY TYPE OF BUILDING ACCORDING TO THE CONSTRUCTION TERRITORY, REPUBLIKA SRPSKA - continued

	Вриједност извршених радова од 1.1. до 31.12.2010. у хиљ. КМ Value of performed work done from January 1 st to December 31 st 2010 in thous. KM			Завршени станови од 1.1. до 31.12.2010. Completed dwellings from January 1 st to December 31 st 2010		Број незавршених станова 31.12.2010. Number of non-completed dwellings December 31 st 2010		
	укупно total	високоградња house building		нискоградња civil engineering	број number			површина area m ²
		свега subtotal	на стамбеним зградама on apartment buildings					
Крупа на Уни	620	-	-	620	-	-	-	Krupa na Uni
Лакташи	25 722	5 923	389	19 799	16	882	16	Laktaši
Лопаре	3 716	46	-	3 670	-	-	-	Lopare
Љубиње	26	26	26	-	2	106	-	Ljubinje
Милићи	944	667	-	277	-	-	-	Milici
Модрича	2 791	1 408	562	1 383	79	3 350	54	Modriča
Мркоњић Град	6 435	828	192	5 607	-	-	-	Mrkonjić Grad
Невесиње	1 889	-	1 363	526	31	1 663	13	Nevesinje
Нови Град	3 080	1 256	556	1 824	16	658	16	Novi Grad
Ново Горажде	292	169	160	123	7	283	-	Novo Goražde
Осмаци	32	32	-	-	-	-	-	Osmaci
Оштра Лука	1 141	521	-	620	-	-	-	Oštra Luka
Пале	5 835	4 339	945	1 496	5	191	21	Pale
Пелагићево	550	-	-	550	-	-	-	Pelagićevo
Приједор	15 729	4 446	1 472	11 283	61	2 565	60	Prijedor
Прњавор	8 969	1 537	889	7 432	-	-	58	Prnjavor
Рибник	1 875	21	-	1 854	-	-	-	Ribnik
Рогатица	1 855	471	111	1 384	5	193	-	Rogatica
Рудо	625	231	125	394	4	138	-	Rudo
Соколац	1 972	526	146	1 446	3	128	-	Sokolac
Србац	7 588	104	-	7 484	-	-	-	Srbac
Сребреница	864	712	712	152	-	-	32	Srebrenica
Теслић	6 528	2 837	379	3 691	14	766	-	Teslić
Требиње	7 099	1 889	1 601	5 210	67	3 118	9	Trebinje
Трново	172	172	122	-	-	-	-	Trnovo
Угљевик	5 722	1 429	425	4 293	36	1 880	1	Ugljevik
Фоча	13 951	1 580	618	12 371	40	1 725	-	Foča
Хан Пијесак	1 595	406	174	1 189	6	203	-	Han Pijesak

4.3. ВРИЈЕДНОСТ ИЗВРШЕНИХ РАДОВА ПО ВРСТАМА ГРАДЊЕ ПРЕМА ТЕРИТОРИЈИ ГРАДЊЕ, РЕПУБЛИКА СРПСКА - наставак
VALUE OF PERFORMED WORK BY TYPE OF BUILDING ACCORDING TO THE CONSTRUCTION TERRITORY, REPUBLIKA SRPSKA - continued

	Вриједност извршених радова од 1.1. до 31.12.2010. у хиљ. КМ Value of performed work done from January 1 st to December 31 st 2010 in thous. KM			нискоградња civil engineering	Завршени станови од 1.1. до 31.12.2010. Completed dwellings from January 1 st to December 31 st 2010		Број незавршених станова 31.12.2010. Number of non-completed dwellings December 31 st 2010	
	укупно total	високоградња house building			број number	површина area m ²		
		свега subtotal	на стамбеним зградама on apartment buildings					
Чајнице	407	359	350	48	23	1 405	-	Čajniče
Челинац	4 893	810	-	4 083	-	-	-	Čelinac
Шамац	1 194	-	-	1 194	-	-	-	Šamac
Шипово	1 636	461	459	1 175	9	342	-	Šipovo

4.3.1. ВРИЈЕДНОСТ ИЗВРШЕНИХ РАДОВА ПО ВРСТАМА ГРАДЊЕ ПРЕМА ТЕРИТОРИЈИ ГРАДЊЕ
VALUE OF PERFORMED WORK BY TYPE OF BUILDING ACCORDING TO THE CONSTRUCTION TERRITORY

	Вриједност извршених радова од 1.1. до 31.12.2010. у хиљ. КМ Value of performed work done from January 1 st to December 31 st 2010 in thous. KM			нискоградња civil engineering	Завршени станови од 1.1. до 31.12.2010. Completed dwellings from January 1 st to December 31 st 2010		Број незавршених станова 31.12.2010. Number of non-completed dwellings December 31 st 2010	
	укупно total	високоградња house building			број number	површина area m ²		
		свега subtotal	на стамбеним зградама on apartment buildings					
УКУПНО	518 005	186 781	89 391	331 224	2 343	121 012	2 111	TOTAL
Република Српска	506 666	180 440	87 258	326 226	2 342	120 982	2 111	Republika Srpska
Федерација БиХ	8 713	3 890	1 726	4 823	1	30	-	FBH
Дистрикт Брчко	2 626	2 451	407	175	-	-	-	District Brčko

У жељезничком саобраћају у периоду јануар – децембар 2010. године, у односу на исти период прошле године, превезено је за 10,3% мање робе и остварено 9,9% мање тонских километара. Истовремено је превезено 24,0% више путника и остварено 18,2% више путничких километара.

У друмском теретном саобраћају у периоду јануар – децембар 2010. године у односу на исти период у 2009. години, превезено је 6,8% више робе, са 18,0% више пређених километара и 19,6% више остварених тонских километара.

Пређени километри возила путничког саобраћаја већи су за 3,9%, број превезених путника већи је за 6,0% а остварени путнички километри мањи су за 2,5%.

У градско-приградском саобраћају превезено је 0,8% мање путника, са 0,8 % мање пређених километара.

Обим ПТТ услуга у периоду јануар - децембар 2010. године, у односу на исти период 2009. године, мањи је код писмоносних пошљики за 27,1%, а код пакетских пошљики већи је за 0,3%.

Опште дефиниције за превоз

Под појмом *превоз* у саобраћају подразумева се превоз путника и робе од мјеста укрцаја/утовара до мјеста искрцаја/истовара.

Путнички километар представља превоз једног путника на растојању од једног километра.

Тонски километар представља превоз једне тоне робе на растојању од једног километра.

Жељезнички саобраћај

Подаци о превезеним путницима и роби, као и подаци о оствареним путничким и тонским километрима, добијени су на основу тромјесечног извештаја који доставља "Жељезнице Републике Српске", А.Д.

Друмски саобраћај

Подаци о друмском саобраћају односе се на предузећа из области друмског саобраћаја која се баве превозом путника и робе у унутрашњем и међународном превозу.

Није обухваћен превоз путника и робе који, својим превозним средствима, предузећа обављају за сопствене потребе.

Градско - приградски саобраћај

Обухваћен је превоз путника који су остварила предузећа регистрована у области друмског и градског саобраћаја, а која врше услуге превоза путника у градско - приградском саобраћају.

Поштански саобраћај

Подаци о поштанском саобраћају на територији Републике Српске добијени су на основу тромјесечног извештаја који доставља "Предузеће за поштански саобраћај Републике Српске", А.Д.

Писмоносне и пакетне пошљике у унутрашњем и у међународном промету односе се на отпремљене и примљене пошљике без транзита.

Платни промет обухвата уплате и исплате поштанским уплатницама, жиро-рачунима, штедним улозима, рачунским књижицама и сл.

Телеграми обухватају отпрему у унутрашњем промету и промету са иностранством, укључујући и транзит.

In the railway transport, in the period January – December 2010, compared to the same period last year, transported goods are lower for 10.3%, and done kilometer-tons are lower for 9.9%. At the same time, transported passengers are higher for 24.0%, and done passenger-kilometers are higher for 18.2%.

In the road transport of goods, in the period January – December 2010, compared to the same period last year, transported goods increased for 6.8% with increased driven kilometers for 18.0%, and done kilometer-tons for 19.6%.

Driven kilometers of vehicles in passenger transport are higher for 3.9%, number of transported passengers are higher for 6.0% and performed passenger kilometers are lower for 2.5%.

In municipal transport, number of transported passengers decreased for 0.8% and driven kilometers decreased for 0.8%.

During the period January - December 2010, a volume of post and telecommunication services, in comparison with the same period in 2009, was 27.1% lower for letters, and 0.3% higher for parcels.

General definitions for transport

The term transport in traffic means transport of passengers and goods from place of loading/embarkment to place of unloading/ disembarkment.

The passenger kilometer represents the transportation of one passenger over a distance of one kilometer.

The ton kilometer represents the transportation of one ton of goods over a distance of one kilometer.

Railway transport

Data on transported passengers and goods, as well as data on realized passenger and ton kilometers, are produced based on the quarterly report submitted by the enterprise "Željeznice Republike Srpske", A.D.

Road transport

Road transport data refer to enterprises engaged in road transport activity, transport of passengers and goods in domestic and international transport.

The term does not include the transport of passengers and goods that enterprises perform for their own needs, by their transport means

Municipal transport

The municipal transport refers to the transport of passengers that has been performed by enterprises registered in that area.

Post services

Data on post services on the territory of Republika Srpska are produced based on the quarterly report, submitted by the enterprise "Preduzeće za poštanski saobraćaj Republike Srpske", A.D.

Letter and parcel mail in inland and international traffic relate to the mail sent and received without transit.

Payment system covers credit and debit entry on the giro accounts, saving books, and other, done by post order forms.

Telegrams cover deliveries in inland and international traffic, including transit.

5.1. ЖЕЉЕЗНИЧКИ САОБРАЋАЈ
RAILWAY TRANSPORT

	Превезени путници у хиљадама <i>Passenger transported, in thousand</i>	Остварени путнички километри у милионима <i>Realized passenger- kilometers, in million</i>	Превезена роба у хиљадама тона <i>Goods transported, in thousand tons</i>	Тонски km у милионима <i>Ton kilometers in million</i>	
2009					2009
октобар	49	3	534	41	October
новембар	42	2	450	38	November
децембар	49	3	534	41	December
2010					2010
јануар	30	2	329	21	January
фебруар	36	2	347	25	February
март	39	2	428	32	March
април	29	2	410	34	April
мај	40	3	455	35	May
јун	36	2	464	32	June
јул	22	2	452	38	July
август	32	2	510	43	August
септембар	35	2	464	34	September
октобар	38	2	440	36	October
новембар	35	2	435	33	November
децембар	30	2	353	24	December

5.2. ДРУМСКИ И ГРАДСКИ САОБРАЋАЈ
ROAD AND MUNICIPAL TRANSPORT

Ø2009=100

	Друмски <i>Road</i>						Градски <i>Municipal</i>		
	превоз путника <i>passenger transport</i>			превоз робе <i>goods transport</i>			превезено путника <i>passenger transported</i>	пређени km аутобуса <i>bus-kilome- ters covered</i>	
	превезено путника <i>passenger transported</i>	путнички km <i>passenger kilometers</i>	пређени km аутобуса <i>bus-kilome- ters covered</i>	превезена роба, тона <i>goods transported, tons</i>	тонски km <i>kilome- ters</i>	пређени km теретних превозних средстава <i>freight transport means- kilometers covered</i>			
I-IX 2010 I-IX 2009	106,0	97,5	103,9	106,8	119,6	118,0	99,2	99,2	I-IX2010 I-IX2009
2009									2009
октобар	113,1	103,1	100,1	127,3	108,0	111,7	115,5	107,8	October
новембар	104,0	97,2	100,0	110,0	111,2	110,2	111,2	102,4	November
децембар	116,6	102,8	99,0	97,7	98,0	100,8	114,6	103,4	December
2010									2010
јануар	88,0	85,2	92,4	50,2	68,8	65,5	86,7	82,6	January
фебруар	102,6	83,1	90,6	62,0	86,1	86,9	104,8	94,3	February
март	118,2	94,2	98,8	95,9	100,9	106,1	116,0	103,3	March
април	115,3	94,6	98,0	103,2	107,4	119,8	112,2	94,8	April
мај	124,5	106,3	110,3	102,1	124,7	125,5	114,4	98,7	May
јун	114,6	102,2	108,8	118,6	118,1	118,6	103,8	97,3	June
јул	122,7	112,7	111,5	111,6	114,0	111,5	80,1	86,7	July
август	113,9	110,4	113,2	114,4	108,9	113,2	77,3	84,5	August
септембар	132,3	103,7	111,4	129,6	125,8	111,4	95,2	91,9	September
октобар	127,3	106,3	108,0	112,6	114,9	114,7	107,9	100,9	October
новембар	123,7	99,1	102,1	121,0	132,5	133,0	109,2	101,1	November
децембар	123,7	100,2	102,9	104,3	117,2	119,0	113,6	102,5	December

5.3. ПОШТАНСКО - ТЕЛЕГРАФСКО - ТЕЛЕФОНСКИ САОБРАЋАЈ
POST AND TELECOMMUNICATION SERVICES

у хиља./in thous.

	Писмоносне пошिल्ке <i>Letter mails</i>			Пакети у унутра- шњем промету <i>Parcels in inland transport</i>	Број услуга платног промета <i>Number of services of pay-transport</i>	Телеграми <i>Telegrams</i>		
	укупно <i>total</i>	унутрашњи промет <i>inland</i>	међу- народни промет <i>international transport</i>			број <i>number</i>		
						унутрашњи промет <i>inland</i>	промет са иностраним <i>international transport</i>	
2009								2009
октобар	2 191	2 146	45	6	751	0,672	-	October
новембар	2 913	2 869	44	7	694	1,371	-	November
децембар	2 917	2 870	47	8	764	0,912	-	December
2010								2010
јануар	1 430	1 388	42	5	729	0,666	-	January
фебруар	1 636	1 578	58	7	691	0,786	-	February
март	1 988	1 912	76	7	742	0,852	-	March
април	1 729	1 651	78	6	716	0,612	-	April
мај	1 618	1 558	60	5	702	0,839	-	May
јун	1 630	1 567	63	5	727	0,645	-	June
јул	1 617	1 553	64	5	739	0,720	-	July
август	1 454	1 394	60	5	728	0,625	-	August
септембар	1 768	1 701	67	5	715	0,876	-	September
октобар	1 858	1 764	94	6	689	0,685	-	October
новембар	1 812	1 728	84	6	651	0,690	-	November
децембар	1 858	1 775	83	8	685	0,956	-	December

Промет робе у трговини на велико у Републици Српској, у четвртном тромјесечју 2010. године, у односу на исти период 2009. године, већи је за 16,2%.

Промет у трговини на мало у Републици Српској, у четвртном тромјесечју 2010. године, у односу на исти период 2009. године, већи је за 9,6%.

Подацима нису обухваћене приватне меснице, пекарне и самосталне трговинске радње.

Подаци који се објављују у овом прегледу добијени су на основу Тромјесечног извјештаја промета трговине на мало и велико (TRG-15), а обухваћена су сва предузећа која се баве прометом робе на мало и велико.

Под прометом робе на велико подразумева се продаја робе трговини на мало и тзв. великим потрошачима - производним и другим предузећима и установама који купују робу ради прераде, дораде или сопствене потрошње. У промет робе на велико укључује се и продаја с консигнационих складишта и транзитни промет (ако је прокњижен у књигама продаваца).

Под прометом робе на мало подразумева се продаја робе крајњим потрошачима, првенствено становништву за личну потрошњу, за употребу у домаћинству и приватницима за обављање њихове дјелатности (у пољопривреди, занатству, и др.). У промет робе на мало укључује се и продаја робе становништву с консигнација, било да се обавља из складишта или из продавнице.

Turnover in wholesale in Republika Srpska, in the fourth quarter of 2010, compared to the same period of the 2009, was 16.2% higher.

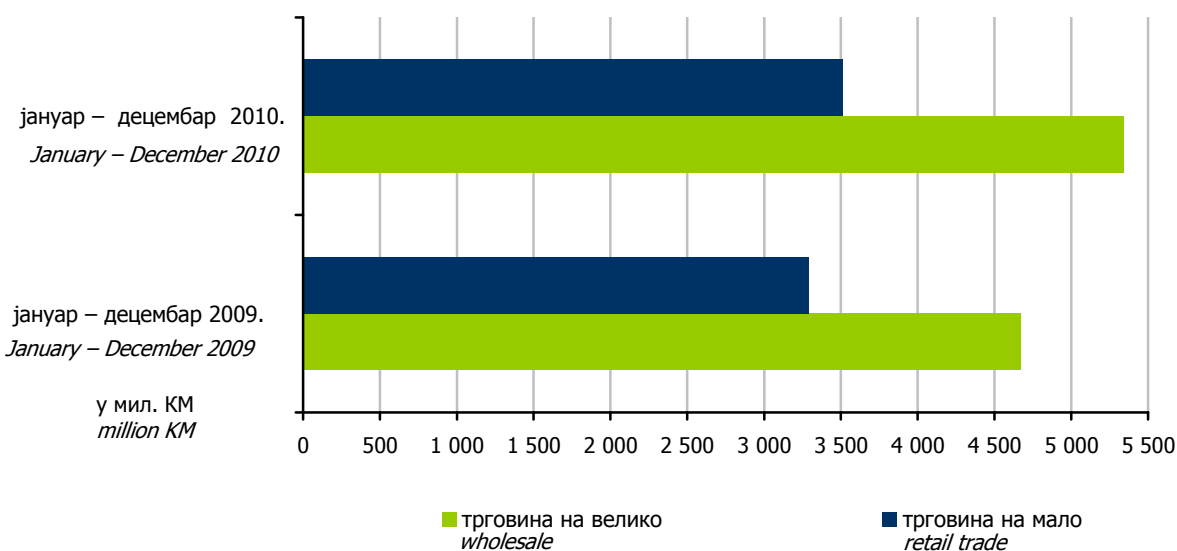
Turnover in retail trade in Republika Srpska, in the fourth quarter of 2010, compared to the same period of the 2009, was 9.6% higher.

Private butcheries, bakeries and trade shops are not covered by these data.

Data published in this review are obtained on the basis of the Quarterly report on turnover in wholesale and retail trade (TRG-15), and all enterprises engaged in wholesale and retail trade of goods are covered by it.

Wholesale turnover of goods refers to sale of goods to retail trade and large consumers - production and other enterprises and institutions buying goods for processing, finalization or for their own consumption. Wholesale turnover of goods includes sale from consignment storages and transit sale turnover (if it is entered in account books of the seller).

Retail trade turnover of goods refers to sale of goods to final consumers, primarily to population for personal consumption and household use, and to private entrepreneurs for performing their activity (agriculture, arts and crafts, etc.). Retail trade includes selling consignment goods to population, whether it is done in storages or in shops.



Графикон 4. Промет у трговини на велико и мало у периоду јануар – децембар 2009. и 2010. године
Graph 4. Turnover in wholesale and retail trade in the period January – December 2009 and 2010

6.1. ПРОМЕТ И ИНДЕКСИ ПО ГРАНАМА ТРГОВИНСКЕ ДЈЕЛАТНОСТИ И ТРОМЈЕСЕЧЈИМА
TURNOVER AND INDICES BY SUBCLASSES OF TRADING ACTIVITIES AND QUARTERS

у хиљадама КМ / in thousand KM

	Промет/ Turnover		Индекси/ Indices		
	IV 2010	I-IV 2010	IV 2010 IV 2009	IV 2010 III 2010	
УКУПАН ПРОМЕТ	2 317 758	8 855 660	113,5	92,4	TOTAL TURNOVER
ТРГОВИНА НА ВЕЛИКО	1 400 898	5 341 798	116,2	92,9	WHOLESALE
50.1 Трговина моторним возилима	11 573	38 372	153,8	115,4	50.1 The trade of motor vehicles
50.3 Трговина дијеловима и прибором за моторна возила	42 987	123 154	114,4	141,1	50.3 The trade of motor vehicle parts and accessories
51.2 Трговина пољопривредним сировинама и живим животињама	18 483	87 863	86,5	96,0	51.2 The trade of agricultural raw materials and live animals
51.3 Трговина храном, пићем и дуваном	370 114	1 360 236	113,0	95,2	51.3 The trade of food, beverages and tobacco
51.4 Трговина предметима за домаћинство	227 080	872 797	113,3	94,7	51.4 The trade of household products
51.5 Трговина непољопривредним полупроизводима, отпацама и остацима	649 689	2 587 026	125,2	86,3	51.5 The trade of non- agricultural intermediate goods, wastes and rests
51.8 Трговина машинама, опремом и прибором	30 318	113 624	94,6	105,1	51.8 The trade of machines, equipment and accessories
Остала трговина на велико	50 654	158 727	95,0	131,3	Other wholesale
ТРГОВИНА НА МАЛО	916 859	3 513 862	109,6	91,7	RETAIL TRADE
50.1 Трговина моторним возилима	21 942	82 688	73,2	105,5	50.1 The trade of motor vehicles
50.3 Трговина дијеловима и прибором за моторна возила	29 848	94 984	141,0	117,0	50.3 The trade of motor vehicle parts and accessories
50.5 Трговина моторним горивима и мазивима	240 092	927 700	116,1	88,5	50.5 The trade of motor fuels and lubricants
52.1 Трговина у неспецијализованим продавницама	275 316	1 056 556	102,7	93,7	52.1 The trade of in non-specialized stores
52.2 Трговина храном, пићем и дуванским производима у специјализованим продавницама	87 496	339 636	107,1	87,5	52.2 The trade of food, beverages and tobacco products in specialized stores
52.3 Трговина фармацеутским, медицинским, козметичким и тоалетним препаратима	68 084	270 488	175,5	102,2	52.3 The trade of pharmaceutical, medical, cosmetics and toilette preparations
52.4 Остала трговина у специјализованим продавницама	190 383	731 531	101,8	86,7	52.4 Other trade in specialized stores
Остала трговина на мало	3 698	10 279	129,4	179,1	Other retail trade

6.2. СТРУКТУРА И ИНДЕКСИ ПО РОБНИМ ГРУПАМА И ТРОМЈЕСЕЧЈИМА
STRUCTURE AND INDICES BY COMMODITY GROUPS AND QUARTERS

	Структура/ Structure %		Индекси/ Indices		
	IV	I-IV	IV 2010 IV 2009	IV 2010 III 2010	
ТРГОВИНА НА ВЕЛИКО					WHOLESALE
УКУПНО	100,0	100,0	116,2	92,9	TOTAL
Пољопривредне сировине и живе животиње	2,1	1,9	149,7	121,0	Agricultural raw materials and live animals
Прехрамбени производи и алкохолна пића	19,0	18,8	105,2	90,6	Food products and alcoholic beverages
Дуван	7,7	6,5	129,1	112,2	Tobacco
Фармацеутски производи	7,3	7,0	120,1	107,4	Pharmaceutical products
Чврста, течна и гасовита горива	32,8	33,8	125,8	86,7	Solid, liquid and gaseous fuels
Грађевински материјал и опрема (дрво и метал)	6,3	7,0	112,8	72,4	Construction materials and equipment (wood and metal)
Хемијски производи	1,5	2,1	149,6	117,3	Chemical Products
Машине, уређаји и прибор	2,4	2,3	102,9	100,4	Machinery, equipment and accessories
Остало	21,0	20,6	106,9	99,3	Other
ТРГОВИНА НА МАЛО					RETAIL TRADE
УКУПНО	100,0	100,0	109,6	91,7	TOTAL
Прехрамбени производи и алкохолна пића	28,3	28,7	101,0	92,5	Food products and alcoholic beverages
Дуван	3,2	3,0	132,5	92,3	Tobacco
Одјећа и обућа	5,4	4,6	124,9	117,7	Clothing and footwear
Намјештај, теписи и кућни апарати за домаћинство	7,4	7,0	109,9	95,8	Furniture, carpets and household appliances for domestic use
Фармацеутски производи	5,2	4,9	161,0	110,1	Pharmaceutical products
Моторна возила, мотоцикли, дијелови и прибор	6,5	5,5	99,5	119,3	Motor vehicles, motorcycles, parts and accessories
Гориво за моторна возила и мотоцикле	23,3	23,6	118,3	88,6	Fuel for motor vehicles and motorcycles
Остало	20,6	22,8	102,1	79,0	Other

У 2010. години у односу на 2009. годину, укупна вриједност извезене робе већа је за 30,2%.

Вриједност извезене робе у Словенију већа за 81,5%, Хрватску за 34,2%, Њемачку за 26,3%, Аустрију за 25,7%, Србију за 14,6% и Италију за 12,1%, док је у Мађарску мања је за 6,2%.

Вриједност увезене робе у Републику Српску, остварена у 2010. години, већа је за 13,6% у односу на претходну годину.

Вриједност робе увезене из Хрватске већа је за 47,5%, Словеније за 22,6%, Мађарске за 21,9%, Србије за 8,1%, док је из Њемачке мања за 4,7%, Аустрије за 1,1% и из Италије за 0,7%.

У структури робног промета са иностранством у извозу највише учествује Србија са 17,6%, а у увозу такође Србија са 21,0%.

Извор података за статистику спољне трговине је Јединствена царинска исправа о извозу и увозу робе.

Садржај царинске исправе представља међународни стандард и одговара потребама различитих корисника података. За прикупљање и контролу исправности јединствених царинских исправа одговорна је Управа за индиректно опорезивање БиХ. Републички завод за статистику преузима од Управе за индиректно опорезивање БиХ контролисане јединствене царинске исправе које су припремљене за аутоматску обраду података и статистички их обрађује у складу са методолошким препорукама Еуростата.

За потребе статистичког агрегираног приказивања и објављивања података о робној размјени са иностранством, користи се Стандардна међународна трговинска класификација (СМТК рев. 4) и Класификација дјелатности, која је усклађена са европском NACE Rev.1.1 класификацијом. У процесу прикупљања података о робној размјени са иностранством користи се Хармонизовани систем (ХС) Међународног савјета за царинску сарадњу, који представља основу националне Царинске тарифе.

In 2010, compared to 2009, the total value of exported goods increased by 30.2%.

The value of goods exported to Slovenia increased by 81.5%, to Croatia by 34.2%, Germany by 26.3%, to Austria by 25.7%, to Serbia by 14.6% and to Italy by 12.1%, whereas to Hungary decreased by 6.2%.

The value of imported goods realized in 2010, increased by 13.6% compared with the last year.

The value of goods imported from Croatia increased by 47.5%, from Slovenia by 22.6%, from Hungary by 21.9%, from Serbia by 8.1%, whereas from Germany decreased by 4.7%, from Austria by 1.1% and from Italy by 0.7%.

In the structure of foreign trade the most involved country in export is Serbia with 17.6%, and in import Serbia with 21.0%.

Source of data for foreign trade statistics is Single Administrative Document on exports and imports of goods.

The content of the custom declaration is an international standard and is adjusted to its multiple uses. Indirect Taxation Authority is responsible for collection and control of the validity of custom declarations. Republika Srpska Institute of Statistics takes over reviewed customs declarations prepared for automatic data processing from the Indirect Taxation Authority, and performs the further statistical analysis according to the basic methodological recommendations of the Eurostat.

For statistical aggregated presentation and publishing of data on foreign trade, Standard International Trade Classification (SITC Rev. 4) and the Classification of Activities harmonized with NACE rev.1.1 Statistical Classification of Economic Activities in the European Community are used. For collecting data on foreign trade, the Harmonized System of the International Council of Customs Cooperation is referred to, and the national Customs Tariffs based on it, respectively.

7.1. РОБНИ ПРОМЕТ РЕПУБЛИКЕ СРПСКЕ СА ИНОСТРАНСТВОМ – ИЗВОЗ
FOREIGN TRADE OF REPUBLIKA SRPSKA – EXPORT

	Извоз у хиљ. КМ Export in thous. KM			Индекси Indexes		
	I – XII 2008	I – XII 2009	I – XII 2010	$\frac{I - XII 2009}{I - XII 2008}$	$\frac{I - XII 2010}{I - XII 2009}$	
Укупно	1 921 837	1 672 915	2 177 809	87,0	130,2	Total
Србија	373 526	334 860	383 884	89,6	114,6	Serbia
Словенија	163 315	115 900	210 368	71,0	181,5	Slovenia
Њемачка	177 594	143 824	181 613	81,0	126,3	Germany
Аустрија	115 082	103 725	130 415	90,1	125,7	Austria
Италија	320 444	303 762	340 505	94,8	112,1	Italy
Хрватска	218 472	214 573	287 923	98,2	134,2	Croatia
Мађарска	29 632	30 603	28 703	103,3	93,8	Hungary
Остале земље	523 771	425 668	614 399	81,3	144,3	Other countries

7.2. РОБНИ ПРОМЕТ РЕПУБЛИКЕ СРПСКЕ СА ИНОСТРАНСТВОМ – УВОЗ
FOREIGN TRADE OF REPUBLIKA SRPSKA – IMPORT

	Увоз у хиљ. КМ Import in thous. KM			Индекси Indexes		
	I – XII 2008	I – XII 2009	I – XII 2010	$\frac{I - XII 2009}{I - XII 2008}$	$\frac{I - XII 2010}{I - XII 2009}$	
Укупно	4 146 519	3 567 879	4 053 076	86,0	113,6	Total
Србија	1 095 350	787 535	850 953	71,9	108,1	Serbia
Словенија	210 309	165 451	202 918	78,7	122,6	Slovenia
Њемачка	302 021	244 407	233 041	80,9	95,3	Germany
Аустрија	142 796	125 364	123 940	87,8	98,9	Austria
Италија	440 613	359 012	356 359	81,5	99,3	Italy
Хрватска	484 027	225 941	333 271	46,7	147,5	Croatia
Мађарска	188 041	84 942	103 540	45,2	121,9	Hungary
Остале земље	1 283 361	1 575 227	1 849 053	122,7	117,4	Other countries

7.3. СТРУКТУРА РОБНОГ ПРОМЕТА РЕПУБЛИКЕ СРПСКЕ СА ИНОСТРАНСТВОМ
 STRUCTURE OF FOREIGN TRADE OF REPUBLIKA SRPSKA

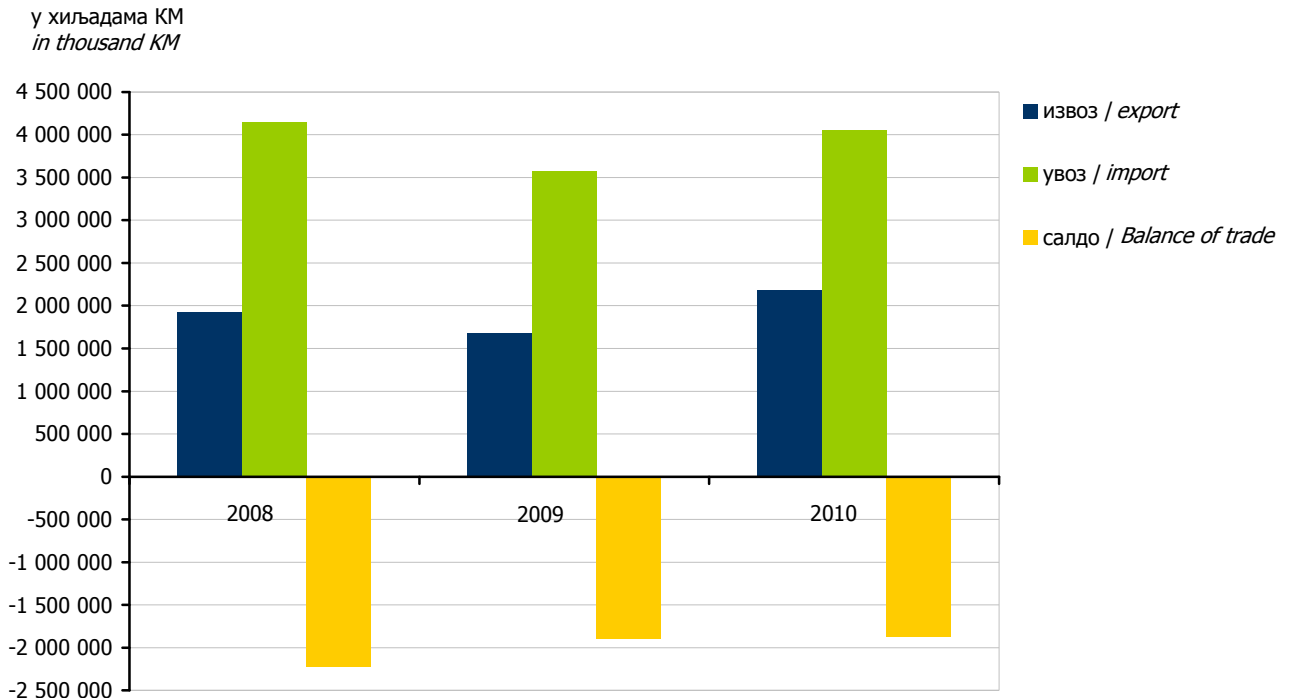
	Извоз Export			Увоз Import			
	I – XII 2008	I – XII 2009	I – XII 2010	I – XII 2008	I – XII 2009	I – XII 2010	
Укупно	100,0	100,0	100,0	100,0	100,0	100,0	Total
Србија	19,4	20,0	17,6	26,4	22,1	21,0	Serbia
Словенија	8,5	6,9	9,7	5,1	4,6	5,0	Slovenia
Њемачка	9,2	8,6	8,3	7,3	6,9	5,7	Germany
Аустрија	6,0	6,2	6,0	3,4	3,5	3,1	Austria
Италија	16,7	18,2	15,6	10,6	10,1	8,8	Italy
Хрватска	11,4	12,8	13,2	11,7	6,3	8,2	Croatia
Мађарска	1,5	1,8	1,3	4,5	2,4	2,6	Hungary
Остале земље	27,3	25,5	28,2	31,0	44,1	45,6	Other countries

 7.4. СТРУКТУРА УВОЗА И ИЗВОЗА ПРЕМА СЕКТОРИМА СТАНДАРДНЕ МЕЂУНАРОДНЕ ТРГОВИНСКЕ КЛАСИФИКАЦИЈЕ У ХИЉАДАМА КМ
 STRUCTURE OF EXPORT AND IMPORT ACCORDING TO STANDARD INTERNATIONAL TRADE CLASSIFICATION IN THOUSAND KM

Сектори СМТК	Извоз / Export			Увоз / Import			Section SITC
	I – XII 2009	I – XII 2010	$\frac{I - XII 2010}{I - XII 2009}$	I – XII 2009	I – XII 2010	$\frac{I - XII 2010}{I - XII 2009}$	
УКУПНО	1 672 915	2 177 809	130,2	3 567 879	4 053 076	113,6	TOTAL
Храна и живе животиње	131 864	162 656	123,4	534 704	558 772	104,5	Food and live animals
Пића и дуван	8 884	11 200	126,1	141 298	128 673	91,1	Beverages and tobacco
Сирове материје нејестиве, осим горива	302 097	440 776	145,9	91 051	139 502	153,2	Crude materials, inedible, except fuels
Минерална горива и мазива	338 843	515 547	152,1	793 621	1 147 187	144,6	Mineral fuels, lubricants and related materials
Животињска и биљна уља, масти и воскови	130	128	98,0	20 053	12 643	63,0	Animal and vegetable oils, fats and waxes
Хемијски производи	55 994	70 924	126,7	428 306	457 662	106,9	Chemical and related products
Производи разврстани према материјалу	341 547	439 363	128,6	643 072	728 214	113,2	Manufactured goods classified chiefly by material
Машине и транспортна средства	145 704	170 969	117,3	567 448	543 804	95,8	Machinery and transport equipment
Разни готови производи	347 535	365 559	105,2	348 327	336 619	96,6	Miscellaneous manufactured goods
Производи и трансакције, неспоменути	316	688	217,5	-	-	-	Commodities and transaction not classified elsewhere in SITC

7.5. СТРУКТУРА ИЗВОЗА И УВОЗА ПРЕМА КЛАСИФИКАЦИЈИ ДЈЕЛАТНОСТИ У ХИЉАДАМА КМ
STRUCTURE OF IMPORT AND EXPORT ACCORDING TO CLASSIFICATION OF ACTIVITIES IN THOUSAND KM

Сектори КД	Извоз / Export			Увоз / Import			Section of NACE
	I – XII 2009	I – XII 2010	$\frac{I - XII 2010}{I - XII 2009}$	I – XII 2009	I – XII 2010	$\frac{I - XII 2010}{I - XII 2009}$	
УКУПНО	1 672 915	2 177 809	130,2	3 567 879	4 053 076	113,6	TOTAL
Пољопривреда, лов и шумарство	55 251	84 955	153,8	175 440	199 425	113,7	Agriculture, hunting and forestry
Рибарство	6 740	6 547	97,1	1 124	573	50,9	Fishing
Вађење руда и камена	44 810	48 732	108,8	680 962	965 953	141,9	Mining and quarrying
Прерађивачка индустрија	1 354 012	1 777 897	131,3	2 674 101	2 772 491	103,7	Manufacturing
Производња и снабдевање електричном енергијом, гасом и водом	210 734	258 773	122,8	29 811	108 680	364,6	Electricity, gas and water supply
Пословање некретнинама, изнајмљивање и пословне дјелатности	16	43	274,3	1 954	2 927	149,8	Real estate, renting and business activities
Остале јавне комуналне, друштвене и личне услужне дјелатности	1 352	861	63,7	4 487	3 028	67,5	Other community, social and personal service activities
Неразврстано	-	-	-	-	-	-	Unclassified

Графикон 5. Спољнотрговински биланс Републике Српске са иностранством за период I – XII по годинама
Graph 5. External trade balance of Republika Srpska with abroad for the period I – XII, by year

Туристичка активност мјерена оствареним бројем ноћења у 2010. години биљежи раст за 2,4% у односу на 2009. годину. У бањским мјестима је остварено 223 188 ноћења, што представља повећање за 18,0% у односу на 2009. годину. У осталим туристичким мјестима остварено је 204 364 ноћења, што је за 7,3% мање у односу на број ноћења остварених у 2009. години. Смањење броја ноћења је забиљежено у планинским мјестима за 13,2%.

Подаци о доласцима и ноћењима туриста прикупљени су Мјесечним извјештајем о туристима и ноћењима (ТУ-11), којег достављају угоститељска предузећа и друге организације које пружају услуге смјештаја гостима.

Извори података за састављање извјештаја ТУ-11 су књиге гостију, које воде угоститељска предузећа и друге организације које пружају услуге смјештаја. Подацима је обухваћен број долазака и остварени број ноћења туриста, а не број туриста.

Туристом се сматра свако лице које путује у неко мјесто изван свог пребивалишта и проведе најмање једну ноћ у угоститељском или неком другом објекту за смјештај гостију, а мотиви боравка у угоститељском објекту могу бити: одмор, послови (конгреси, сајмови и изложбе, мисије међународних организација и сл.), здравље, учествовање у спортским догађајима и сл.

Земља припадности госта се одређује на основу држављанства из пасоша или друге одговарајуће путне исправе.

Промет у угоститељству у четвртом тромјесечју 2010. године у односу на треће тромјесечје 2010. године мањи је за 18,7%.

Промет у четвртом тромјесечју 2010. године у односу на четврто тромјесечје 2009. године већи је за 1,0%.

Подаци о промету у угоститељству прикупљени су Тромјесечним извјештајем угоститељства (УГ-11), од угоститељских и других предузећа која обављају угоститељску дјелатност.

Промет у угоститељству представља књиговодствено обрачунату вриједност извршених угоститељских услуга (смјештај, храна, пића) и других услуга које се уобичајено обављају у угоститељству. У вриједност извршених услуга укључен је и порез на додану вриједност.

Подацима нису обухваћене приватне угоститељске радње.

Tourism activity, measured by the number of tourist nights in 2010, was higher for 2.4%, compared to 2009. In spa resorts, it was realized 223 188 tourist nights, which represents an increase for 18.0%, compared to 2009. In other tourist resorts, it was realized 204 364 tourist nights, which was an decrease for 7.3%, compared to the number of tourist nights realized in 2009. The number of tourist nights was decreased for 13.2%, in mountain resorts.

Data on tourist arrivals and tourist nights were obtained through the Monthly report on tourists and nights (TU-11), provided by hotel and restaurant enterprises and other organizations that provide services of guests' accommodation.

The guest's books, kept by the hotel and restaurant enterprises and other organizations providing accommodation to tourists, are the main source for the report TU-11. This report covers the number of tourist arrivals and nights, but not number of tourists.

A tourist is any person traveling to a place other than that of his/her usual place of residence and spending at least one night in a hotel, restaurant or some other accommodation establishment, and whose main purpose of visit may be one of the following: holiday, business (congresses, fairs and expositions, missions of international organizations etc.), health, participation in sports etc.

A guest's country is determined according to nationality from passport or some other travel document.

The turnover in hotels and restaurants in fourth quarter of 2010, compared to third quarter 2010, was 18.7% lower.

The turnover of fourth quarter 2010, compared to fourth quarter 2009, was 1.0% higher.

Data on turnover in hotels and restaurants were obtained through the Quarterly report of hotels and restaurants (UG-11), provided by hotels and restaurants and other enterprises performing hotel and restaurant activity.

Turnover in hotels and restaurants represents calculated value of accounting of performed hotel and restaurant services (accommodation, food, drinks) and other services, usually performed in hotels and restaurants. VAT is included in the value of the performed services.

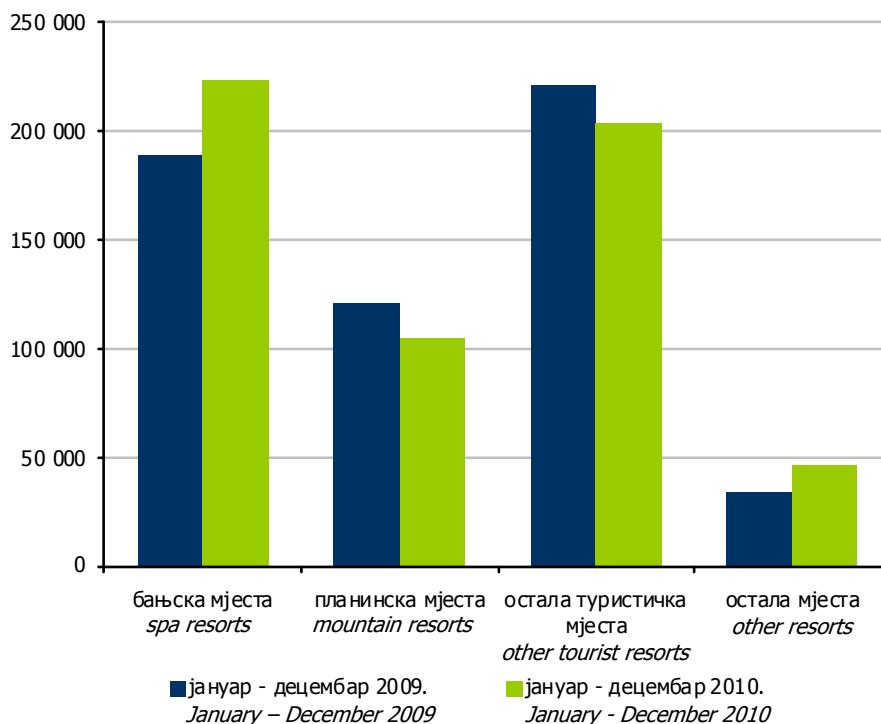
These data do not include private hotel and restaurant shops.

8.1. БРОЈ ДОЛАЗАКА
NUMBER OF TOURIST ARRIVALS

	Доласци <i>Arrivals</i>					
	укупно <i>total</i>	бањска мјеста <i>spa resorts</i>	планинска мјеста <i>mountain resorts</i>	остала тури- стичка мјеста <i>other tourist resorts</i>	остала мјеста <i>other resorts</i>	
2009						2009
октобар	20 798	3 569	2 530	12 986	1 713	October
новембар	14 590	1 756	1 428	10 152	1 254	November
децембар	16 660	1 819	3 043	10 619	1 179	December
2010						2010
јануар	13 610	1 189	4 586	6 807	1 028	January
фебруар	16 946	1 679	5 649	8 472	1 146	February
март	18 084	1 972	3 841	10 947	1 324	March
април	17 805	2 282	2 332	11 796	1 395	April
мај	24 092	4 316	4 638	12 869	2 269	May
јун	24 216	5 471	4 650	12 092	2 003	June
јул	21 304	4 256	2 961	11 975	2 112	July
август	19 676	4 562	2 718	10 330	2 066	August
септембар	23 121	6 035	2 360	12 742	1 984	September
октобар	21 491	5 072	2 695	12 016	1 708	October
новембар	18 233	3 381	2 401	10 889	1 562	November
децембар	17 708	2 431	3 350	10 458	1 469	December

8.2. БРОЈ НОЋЕЊА
NUMBER OF TOURIST NIGHTS

	Ноћења <i>Nights</i>					
	укупно <i>total</i>	бањска мјеста <i>spa resorts</i>	планинска мјеста <i>mountain resorts</i>	остала тури- стичка мјеста <i>other tourist resorts</i>	остала мјеста <i>other resorts</i>	
2009						2009
октобар	52 252	23 600	5 516	20 120	3 016	October
новембар	32 840	10 588	3 843	16 051	2 358	November
децембар	34 335	9 001	6 550	16 906	1 878	December
2010						2010
јануар	34 541	5 464	16 875	10 402	1 800	January
фебруар	40 106	6 179	19 032	12 388	2 507	February
март	37 372	9 494	8 400	16 624	2 854	March
април	36 964	11 130	4 686	17 831	3 317	April
мај	60 040	19 797	12 899	21 593	5 751	May
јун	57 457	25 503	9 640	18 244	4 070	June
јул	59 422	28 354	6 936	19 596	4 536	July
август	59 785	30 008	8 169	16 516	5 092	August
септембар	59 699	31 236	3 408	20 222	4 833	September
октобар	54 411	26 888	4 791	18 498	4 234	October
новембар	43 796	18 912	3 807	17 172	3 905	November
децембар	34 209	10 223	5 943	15 278	2 765	December



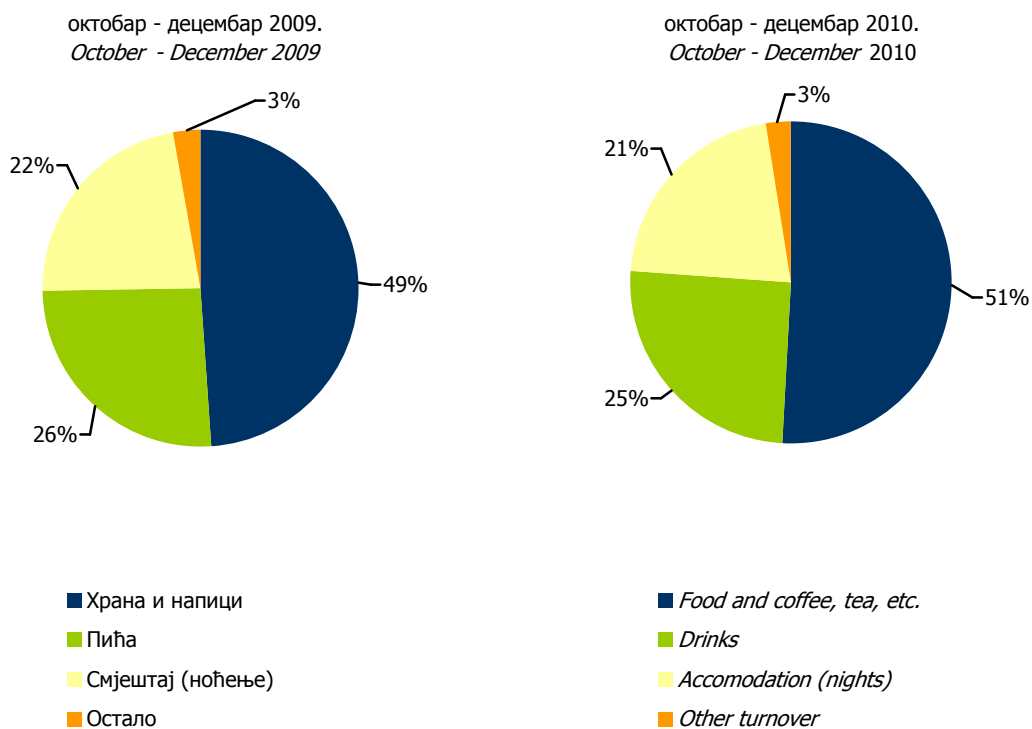
Графикон 6. Упоредни преглед броја ноћења по врстама туристичких мјеста
 Graph 6. Comparative view of number of tourist nights by type of tourist resorts

8.3. ПРОМЕТ У УГОСТИТЕЉСТВУ ПО МЈЕСЕЦИМА TURNOVER IN HOTELS AND RESTAURANTS BY MONTHS

	Промет у хиљ. КМ <i>Turnover in thous. KM</i>	Индекси вриједности (претходни мјесец = 100) <i>Indices of valuation (last month=100)</i>	
2009			2009
октобар	8 326	97,3	October
новембар	7 244	87,0	November
децембар	8 491	117,2	December
2010			2010
јануар	7 375	86,9	January
фебруар	7 775	105,4	February
март	8 460	108,8	March
април	8 010	94,7	April
мај	9 279	115,8	May
јун	9 522	102,6	June
јул	10 228	107,4	July
август	10 448	102,2	August
септембар	9 212	88,2	September
октобар	8 624	93,6	October
новембар	7 546	87,5	November
децембар	8 120	107,6	December

8.4. ПРОМЕТ У УГОСТИТЕЉСТВУ ПО ГРУПАМА УСЛУГА
TURNOVER IN HOTELS AND RESTAURANTS BY TYPE OF SERVICES

	Промет у хиљадама КМ <i>Turnover in thousand KM</i>		Индекси вриједности <i>Indices of valuation</i>		
	III тромј. 2010. <i>III quarter 2010</i>	IV тромј. 2010. <i>IV quarter 2010</i>	<u>IV тромј. 2010.</u> III тромј. 2010. <i>IV quarter 2010</i> <i>III quarter 2010</i>	<u>IV тромј. 2010.</u> IV тромј. 2009. <i>IV quarter 2010</i> <i>IV quarter 2009</i>	
УКУПНО	29 888	24 290	81,3	101,0	TOTAL
Храна и напаци	14 639	12 326	84,2	104,9	Food and coffee, tea, etc.
Пића	7 793	6 150	78,9	98,6	Drinks
Смјештај (ноћење)	6 279	5 176	82,4	96,0	Accommodation (nights)
Остало	1 177	638	54,2	92,3	Other turnover

Графикон 7. Структура промета у угоститељству у периоду октобар - децембар 2009. и 2010. године
Graph 7. Structure of turnover in hotels and restaurants in the period October - December 2009 and 2010

Дефиниција индекса потрошачких цијена

Индекс потрошачких цијена представља мјеру просјечне промјене цијена производа (роба и услуга) које резидентна домаћинства купују ради задовољења својих личних потреба.

Хармонизовани индекс потрошачких цијена је посебан вид индекса потрошачких цијена с тим што се код његовог израчунавања узимају у обзир привремена снижења цијена у складу са Регулацивом ЕУ број 2602/2000.

Намјена

Индекс потрошачких цијена користи се као мјера инфлације, као индикатор за очување вриједности код уговора с индексним клаузулама, служи као дефлатор финалне потрошње домаћинства и користи се за упоређивање стопе инфлације с другим регионима.

Обухват

Индекс потрошачких цијена у Републици Српској израчунава се на основу репрезентативне листе производа коју у 2010. години чини 579 производа. Сваког мјесеца прикупља се више од 9 000 цијена по унапријед дефинисаном узорку продајних мјеста и градова.

- **Географски обухват:** цијене се прикупљају на шест локација (градова): Бања Лука, Бијељина, Добој, Источно Сарајево, Приједор и Требиње.

- **Обухват производа:** обухваћени су најважнији производи и услуге које купује резидентно становништво ради финалне потрошње. Обухват добара и услуга редовно се ревидира како би се очувала репрезентативност листе производа с обзиром на укусе потрошача и њихове навике у погледу куповине.

Снимање цијена

Све цијене се прикупљају према утврђеном распореду обиласка продавница и тржница које су одређене као мјеста снимања и према јасно дефинисаним спецификацијама производа/услуге. Сниматељи на основу тих информација самостално бирају конкретан производ чију ће цијену снимати на одређеном продајном мјесту, у складу са критеријем најпродаванијег производа. Како би се осигурало да сниматељи из мјесеца у мјесец снаивгусту цијене истих производа, те како би се могло пратити које производе сниматељи посматрају на терену, потребно је у упитник унијети све тражене карактеристике производа, те информације о евентуалним замјенама уколико их има. Такав начин снимања омогућује праћење промјене кретања цијена између два периода тј. праћење динамике.

За потребе индекса потрошачких цијена, снимање цијена се врши сљедећих дана у мјесецу:

- за пољопривредне производе који се продају на пијацама, цијене се прикупљају два пута мјесечно и то у првој и трећој седмици у мјесецу;

- за све остале производе цијене се у складу са важећим Европским регулативама прикупљају једном мјесечно (између 1. и 21. у мјесецу), с тим да се нужно одржава исти интервал између прикупљања.

Defintion of Consumer Price Index

Consumer Price Index represents a measure of average price changes of products (goods and services) which consumers buy for their personal needs.

Harmonius Consumer Price Index is a unique index of consumer prices, and it is calculated using temporarily lowered prices, in accordance with the EU regulation No. 2602/2000.

Purpose

Consumer Price Index is used as a measure of inflation, as an indicator of values of contracts with index clauses, and it also serves as a deflator of final consumer purchasing power. It is used in inflation comparison between regions, as well.

Sample

In Republika Srpska, Consumer Price Index calculation of CPI is based on the resrepresentative list of products, which in year 2010 consisted of 579 products. Each month more than 9 000 prices are collected in accordance with defined sample of retail stores and cities.

- **Geographic Sample:** *prices are collected on six locations (cities): Banja Luka, Bijeljina, Doboј, Istočno Sarajevo, Prijedor and Trebinje.*

- **Product Sample:** *Sample is consists of the most imported products and services which residents buy for their final spending needs. Sample of goods and services is regularly revised as there is need to have the representative list of products, and it is in accordance with the cosumers' choice and their shopping habits.*

Price Collection

All prices are collected in accordance with already defined stores and specifications of products/services. Based on this information price collectors pick a specific product for which they will collect price at the specific place, in accordance with the most sold product criterion. In order to ensure that the price collectors each month collect prices of the same products, and to allow for seeing which products price collectors collect; it is essential that price collectors write down needed characteristics of a product, and information on eventual substitutions, if there are any. This way of price collection enables tracking price changes between two periods.

For the Consumer Price Index, price collection is handled on following days in a month:

- *for agricultural products found at public markets, prices are collected twice a month in the first and third week of each month;*

- *for all other products, in accordance with important EU regulations, prices are collected once a month (between 1st and 21st of each month), and the same defined schedule and process of collecting these prices are strongly ensured and repeated.*

Пондери

Пондери који се примјењују за израчунавање индекса потрошачких цијена представљају структуру просјечне потрошње домаћинства, односно показују релативно учешће одабраних производа и услуга у укупној потрошњи.

Основни извор података за израду пондера за обрачун индекса потрошачких цијена је Анкета о потрошњи домаћинства. За израчунавање индекса потрошачких цијена од јануара 2008. године примјењују се пондери који се базирају на подацима из Анкете о потрошњи домаћинства из 2004. године. Пондери се сваке године коригују с кретањем цијена у претходној години.

Класификација

За обрачун индекса потрошачких цијена користи се Класификација личне потрошње према намјени (Classification of Individual Consumption by Purpose - COICOP), која дијели производе и услуге на дванаест основних одјељака за које се израчунавају индекси.

Агрегација

За индекс потрошачких цијена потребно је најприје израчунати елементарне индексе (индекс производа) и индексе репрезентативних ставки на нивоу градова. При томе се као мјера средње вриједности користи геометријска средина. Агрегатни индекси се након тога израчунавају кориштењем Ласперове формуле за пондерисану аритметичку средину почевши од најнижег нивоа индекса репрезентативне ставке до нивоа укупног индекса за Републику Српску. Референтна база за израчунавање индекса је 2005. година.

Остале дефиниције

Производ: било која роба или услуга за личну потрошњу која се може купити, групни назив за робе и услуге.

Репрезентативна ставка: производ на најнижем нивоу агрегације за који се може процијенити пондер.

Стопа промјене: стопа промјене цијена у односу на одређени (референтни) период.

Weights

Weights which are used for calculating the Consumer Price Index represent structure of average consumer spending, in other words they are representation of chosen products and services in total purchasing process.

The main source of data for calculating the weights for Consumer Price Index is the Household Budget Survey. For calculating the Consumer Price Index since January 2008 the weights used have been the ones based on the Household Budget Survey from year 2004. Each year weights are adjusted in accordance with price fluctuations of the previous year.

Classification

For calculating the Consumer Price Index it is also necessary to use classification of individual consumption (Classification of Individual Consumption by Purpose - COICOP), which divides products and services into twelve basic divisions for which indices are calculated.

Aggregation

For getting the Consumer Price Index first and foremost it is necessary to calculate the elementary indices (product indices) and indices of representative position in a geographic sample (at the level of towns) as a geometric mean. Aggregate indexes are then calculated using the Laspeyres formula for weighted arithmetic area, beginning with the lowest index of representative position, to the level of total index for Republika Srpska. Basis of reference for calculating the index is year 2005.

Other definitions

Product: any kind of product or service for personal need which can be bought; group name for products and services.

Representative item: product on the lowest level of aggregation for which the weight can be assessed.

Change of rate: rate of change of prices in a specific period of time.

9.1. ПРЕГЛЕД МЈЕСЕЧНИХ ИНДЕКСА ПОТРОШАЧКИХ ЦИЈЕНА
MONTHLY SERIES OF CONSUMER PRICE INDICES

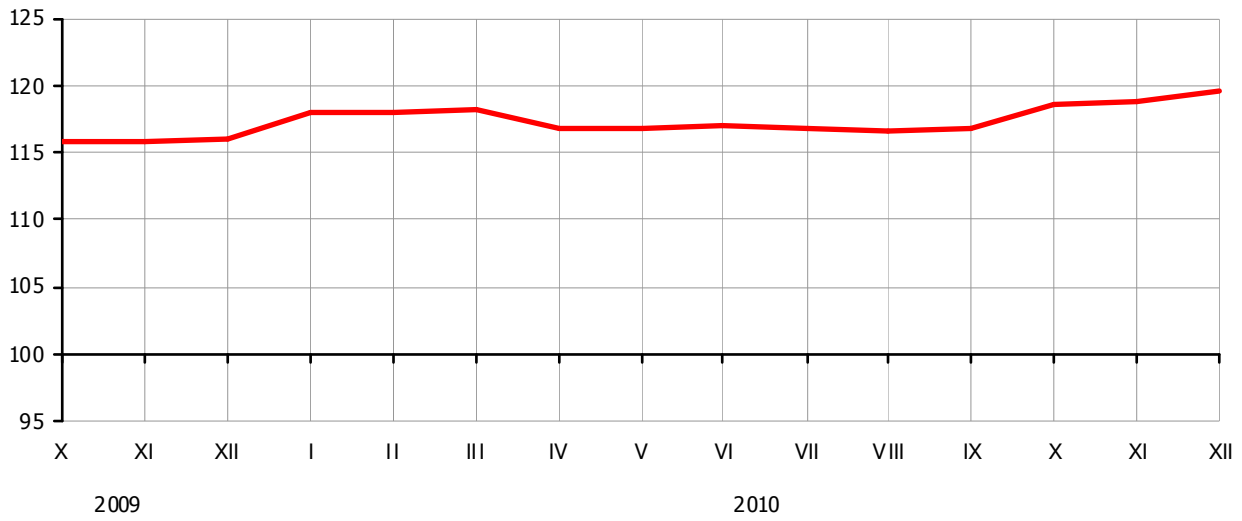
(Ø 2005 = 100)

Година	I	II	III	IV	V	VI	VII	VIII	IX	X	XI	XII	Year
2005	98,4	99,3	100,0	99,3	99,5	99,4	99,2	98,8	99,9	101,7	102,2	102,3	2005
2006	106,4	106,9	107,2	105,8	106,7	106,3	105,6	105,5	105,7	107,0	106,8	107,0	2006
2007	107,1	107,4	107,5	106,1	106,3	106,1	105,7	106,2	106,9	109,8	110,7	111,6	2007
2008	113,3	113,7	114,8	114,0	114,9	116,0	116,0	116,2	116,2	117,0	116,3	115,7	2008
2009	115,6	115,3	115,1	113,4	113,3	113,5	114,6	114,4	114,7	115,8	115,9	116,0	2009
2010	117,9	118,0	118,2	116,9	116,9	117,0	116,9	116,6	116,9	118,5	118,7	119,6	2010

9.2. ПРЕГЛЕД МЈЕСЕЧНИХ ИНДЕКСА ПОТРОШАЧКИХ ЦИЈЕНА
MONTHLY SERIES OF CONSUMER PRICE INDICES

Година	I	II	III	IV	V	VI	VII	VIII	IX	X	XI	XII	Year
претходни мјесец = 100 / Previous month = 100													
2005	101,7	100,9	100,8	99,2	100,2	100,0	99,7	99,7	101,1	101,8	100,4	100,1	2005
2006	104,0	100,5	100,3	98,7	100,8	99,6	99,4	99,9	100,2	101,2	99,8	100,2	2006
2007	100,1	100,3	100,1	98,7	100,2	99,8	99,6	100,4	100,6	102,7	100,9	100,8	2007
2008	101,5	100,3	100,9	99,3	100,8	100,9	100,0	100,2	100,0	100,7	99,4	99,4	2008
2009	99,9	99,7	99,9	98,5	99,9	100,1	101,0	99,8	100,3	100,9	100,1	100,1	2009
2010	101,6	100,1	100,2	98,9	100,1	100,0	99,9	99,8	100,2	101,3	100,2	100,8	2010
исти мјесец претходне године = 100 / The same month of previous year = 100													
2005 ²⁾	2005 ²⁾
2006	108,1	107,7	107,1	106,6	107,2	106,8	106,5	106,8	105,8	105,2	104,6	104,6	2006
2007	100,7	100,5	100,3	100,3	99,7	99,9	100,1	100,6	101,1	102,6	103,6	104,3	2007
2008	105,8	105,8	106,7	107,4	108,0	109,3	109,7	109,4	108,7	106,6	105,1	103,6	2008
2009	102,0	101,4	100,3	99,6	98,6	97,8	98,8	98,5	98,8	98,9	99,7	100,3	2009
2010	102,0	102,3	102,7	103,0	103,2	103,1	102,0	102,0	101,9	102,3	102,4	103,1	2010
децембар претходне године = 100 / December of previous year = 100													
2005	101,8	102,7	103,5	102,7	102,9	102,9	102,6	102,3	103,4	105,2	105,7	105,8	2005
2006	104,0	104,5	104,8	103,4	104,3	103,9	103,2	103,1	103,3	104,6	104,4	104,6	2006
2007	100,1	100,4	100,5	99,1	99,4	99,2	98,8	99,2	99,9	102,6	103,4	104,3	2007
2008	101,5	101,9	102,8	102,1	102,9	103,9	103,9	104,1	104,1	104,8	104,2	103,6	2008
2009	99,9	99,7	99,5	98,1	98,0	98,1	99,1	98,9	99,2	100,1	100,2	100,3	2009
2010	101,6	101,7	101,9	100,7	100,8	100,8	100,7	100,5	100,8	102,1	102,3	103,1	2010

2) Подаци за 2005. годину представљају почетну базу за израчунавање индекса потрошачких цијена
The data from year 2005 represent initial base for calculation of Consumer Price Index



Графикон 8. Индекси потрошачких цијена према класификацији COICOP \varnothing 2005=100
Graph 8. Consumer Price Indices according COICOP \varnothing 2005=100

9.3. ИНДЕКСИ ПОТРОШАЧКИХ ЦИЈЕНА Ø2005=100
CONSUMER PRICE INDEXES Ø2005=100

	2007 2005	2008 2005	2009 2005	2010 октобар October	2010 новембар November	2010 децембар December	
Укупан индекс	107,6	115,3	114,8	118,5	118,7	119,6	Total Index
Хљеб и житарице	110,8	127,0	123,4	122,8	123,7	124,6	Bread and cereals
Месо	108,0	115,8	121,2	113,9	112,2	111,9	Meat
Риба	109,4	119,3	125,6	125,5	124,5	123,7	Fish
Млијеко, сир, јаја	112,9	131,9	124,5	124,2	125,1	127,2	Milk, cheese, eggs
Уља и масноће	125,7	174,2	147,0	148,6	149,2	152,7	Oils and fats
Воће	113,2	130,6	125,1	116,5	113,5	123,3	Fruit
Поврће	113,4	119,7	109,6	104,3	112,0	120,3	Vegetables
Шећер, џем, мед, чоколада и др. слаткиши	115,7	117,9	121,7	135,4	136,8	141,8	Sugar, jam, honey, chocolate and confectionery
Остали прехранбени производи	111,3	117,8	120,1	120,6	120,6	121,2	Other food products
Безалкохолна пића	109,1	113,2	118,2	125,4	125,9	125,8	Non-alcoholic beverages
Минерална вода, безалкохолна пића, воћни и сокови базирани на поврћу	101,2	107,2	108,1	108,0	108,3	108,8	Mineral water, soft drinks, fruit and vegetable juice
Алкохолна пића	102,9	105,3	107,8	109,2	109,2	108,9	Alcoholic beverages
Вино	102,3	106,8	113,5	116,0	116,1	116,0	Wine
Пиво	97,2	99,8	106,4	107,7	108,1	108,9	Beer
Дуван	99,3	99,3	113,8	153,1	152,9	151,6	Tobacco
Материјал за одјећу	96,7	96,9	97,9	97,6	97,6	97,5	Clothing materials
Одјећа	95,7	94,2	91,0	86,8	86,8	86,6	Garments
Остали одјевни предмети и додаци одјећи	96,4	96,9	97,3	98,1	98,1	98,1	Other articles of clothing and clothing accessories
Чишћење, поправак и изнајмљивање одјеће	101,1	103,5	107,1	108,7	108,7	108,7	Cleaning, repair and hire of clothing
Обућа	85,5	82,8	79,6	74,2	74,0	73,5	Footwear
Поправак и изнајмљивање обуће	107,4	108,9	111,8	112,4	112,4	112,4	Repair and hire of footwear
Ренте станара	97,2	98,5	100,3	100,3	100,3	100,3	Actual rentals for housing
Материјал за одржавање и поправак стамбене јединице	109,6	114,0	116,2	115,0	115,0	115,0	Materials for the maintenance and repair of the dwelling
Услуге одржавања и поправка стамбене јединице	103,4	106,3	109,2	111,0	111,0	111,0	Services for the maintenance and repair of the dwelling
Снабдјевање водом	151,1	170,7	183,5	196,4	196,4	196,4	Water supply
Одвоз смећа	118,6	125,5	134,8	140,9	140,9	140,9	Refuse collection
Канализација	152,4	175,5	193,9	213,7	213,7	213,7	Sewerage collection
Електрична енергија	112,8	124,7	124,7	149,3	149,3	149,3	Electricity
Плин	128,5	157,5	133,7	144,6	154,1	168,8	Gas
Чврста горива	122,7	132,4	146,3	152,3	152,3	151,5	Solid fuels
Топлотна енергија	138,4	147,4	149,0	151,1	151,1	158,8	Heat energy
Намјештај и опрема за кућу	99,1	100,6	100,7	100,1	100,2	100,2	Furniture and furnishings
Теписи и др. подне простирке	95,4	94,3	94,1	94,2	94,2	93,6	Carpets and other floor coverings
Текстилни производи за домаћинство	101,5	101,7	102,0	101,3	101,3	102,1	Household textiles
Већи апарати за домаћинство (електрични или не)	97,7	99,2	99,1	98,3	98,2	98,0	Major household appliances whether electric or not
Мањи електрични апарати за домаћинство	98,5	99,4	99,4	99,3	99,3	99,3	Small electric household appliances
Поправак апарата за домаћинство	114,4	121,8	128,9	128,9	128,9	128,9	Repair of household appliances
Стаклено и столно посуђе и др. прибор за домаћинство	97,3	98,0	98,9	99,7	99,7	99,6	Glassware, tableware and household utensils
Већи алати и опрема за кућу и врт	106,4	106,3	106,3	106,2	106,2	106,2	Major tools and equipment for house and garden
Мали апарати и разни додаци	109,2	109,7	106,8	108,9	108,9	109,3	Small tools and miscellaneous accessories
Производи за чишћење и одржавање куће	103,1	106,1	108,5	107,9	107,7	109,8	Non-durable household goods
Фармацеутички производи	115,9	118,4	119,2	125,2	125,1	125,1	Pharmaceutical products
Остали медицински производи	125,1	130,4	138,2	152,9	153,0	153,0	Other medical products
Медицинске услуге	87,2	87,2	88,6	88,9	88,9	88,9	Medical services
Стоматолошке услуге	107,4	110,4	113,9	114,0	114,0	114,0	Dental services
Болничке услуге	104,9	105,1	105,1	105,1	105,1	105,1	Hospital service
Аутомобили	99,3	99,2	94,4	89,6	89,6	89,6	Motor cars
Мотоцикли	109,8	109,8	109,8	109,8	109,8	109,8	Motor cycles
Бицикли	93,7	94,9	95,7	97,1	97,1	96,6	Bicycles
Резервни дијелови и прибор за аутомобиле	101,5	108,9	108,4	107,5	108,1	108,2	Spare parts and accessories
Горива и мазива	106,2	122,2	98,4	113,6	114,9	117,2	Fuels and lubricants
Одржавање и поправак моторних возила	105,2	108,5	120,4	121,8	121,8	121,8	Maintenance and repair of personal transport equipment
Остале услуге везане за моторна возила	103,9	132,9	132,9	132,9	132,9	132,9	Other services in respect of personal transport equipment
Превоз жељезницом	120,7	123,8	158,5	158,5	158,5	158,5	Passenger transport by railway
Цестовни превоз	111,7	135,0	135,1	135,0	135,0	135,0	Passenger transport by road
Превоз авионом	120,8	135,5	136,4	131,8	130,8	131,3	Passenger transport by air

9.3. ИНДЕКСИ ПОТРОШАЧКИХ ЦИЈЕНА Ø2005=100 - наставак
CONSUMER PRICE INDEXES Ø2005=100 - continued

	2007 2005	2008 2005	2009 2005	2010 октобар October	2010 новембар November	2010 децембар December	
Поштанске услуге	107,9	107,9	107,9	114,9	114,9	114,9	Postal services
Телефонски и телефакс уредјаји	79,0	73,6	66,4	57,8	57,8	57,7	Telephone and telefax equipment
Телефонске и телефакс услуге	123,2	129,6	132,8	144,4	144,4	144,4	Telephone and telefax services
Опрема за пријем, снимање и репродукцију звука	92,8	90,4	88,6	86,4	86,0	85,9	Equipment for the reception, recording and reproduction of sound
Фотографска и кинематографска опрема и оптички инструменти	85,9	80,5	76,3	69,3	69,3	68,7	Photographic and cinematographic equipment and optical instruments
Опрема за обраду података	94,4	91,8	88,8	86,6	86,5	86,5	Information processing equipment
Медији за снимање	92,2	89,8	90,8	89,2	89,2	88,5	Recording media
Поправак аудио визуелне, фотографске опреме и опреме за обраду података	100,8	106,8	111,9	112,1	112,1	112,1	Repair of audio-visual, photographic and information processing equipment
Већа трајна добра за рекреацију на затвореном, укључујући и музичке инструменте	99,4	98,6	97,4	97,1	97,1	97,1	Major durables for indoor recreation, including musical instruments
Игре, играчке и хобији	97,5	98,1	98,7	99,4	99,4	99,4	Games, toys and hobbies
Опрема за спорт, камповане и рекреацију на отвореном	96,2	93,1	90,2	84,8	84,5	82,4	Equipment for sport, camping and open-air recreation
Вртови, биљке и цвијеће	109,9	114,0	113,9	118,8	119,7	119,8	Gardens, plants and flowers
Кућни љубимци и др. производи за кућне љубимце	102,6	104,6	112,9	115,0	115,6	115,2	Pets and related products
Ветеринарске и остале услуге везане за кућне љубимце	102,5	105,9	108,0	108,0	108,0	108,0	Veterinary and other services for pets
Услуге за рекреацију и спорт	112,7	112,7	116,9	98,1	98,1	98,1	Recreational and sporting services
Услуге културе	100,3	106,2	109,2	109,8	109,8	109,8	Cultural services
Књиге	114,8	123,4	129,6	129,7	129,7	129,7	Books
Новине и часописи	122,4	122,4	123,9	124,0	124,0	124,0	Newspapers and periodicals
Остали штампани материјал	105,0	105,0	105,0	105,0	105,0	105,0	Miscellaneous printed matter
Материјал и прибор за цртање	100,9	101,3	103,1	107,6	107,7	107,7	Stationery and drawing materials
Предшколско и основно образовање	102,0	110,9	111,9	126,6	126,6	126,6	Pre-primary and primary education
Високо-школско и универзитетско образовање	105,3	101,1	100,5	100,5	100,5	100,5	Tertiary education
Образовање које се не дефинише према нивоу	120,2	123,4	129,1	129,6	129,6	129,6	Education not definable by level
Ресторани, кафићи, барови	104,7	111,1	115,8	116,3	116,4	116,4	Restaurants, cafes and the like
Кантине	100,0	100,0	100,0	100,0	100,0	100,0	Canteens
Услуге смјештаја	103,7	105,3	107,8	109,6	109,6	109,6	Accommodation services
Услуге личне хигијене	105,6	110,5	115,0	116,1	116,1	116,1	Hairdressing salons and personal grooming establishments
Електрични уређаји и справе за лич. хигијену	99,1	99,4	100,2	101,4	101,4	101,4	Elektrical appliances for personal care
Остали уређаји, справе и производи за личну хигијену	106,2	109,5	112,2	112,4	111,9	111,0	Other appliances, articles and products for personal care
Накит и сатови	109,4	120,4	126,6	142,7	142,7	144,3	Jewellery, clocks and watches
Остали лични предмети	97,1	96,8	96,3	96,4	96,4	96,5	Other personal effects
Осигурање	89,9	89,9	89,8	89,8	89,8	89,8	Insurance
Остале услуге	107,5	110,4	120,5	123,3	123,3	123,3	Other services

Дефиниција индекса цијена произвођача

Индекс цијена произвођача индустријских производа је краткорочни статистички индикатор који показује динамику кретања цијена индустријских производа.

Продајна цијена произвођача индустријских производа је цијена по којој произвођач продаје своје производе, редовним купцима на домаћем тржишту у највећим количинама, франко утоварено у вагон (камион) у мјесту произвођача.

У ову цијену улази регрес, ако га продавац остварује, а одбија се: трговачки рабат и попуст који продавац одобрава купцу, ПДВ и акцизе.

Definition of Producer Price Index

Producer Price Index is a short-term statistical indicator which shows the dynamics of industrial products price changes among enterprises.

Producer's selling price of industrial products is a price for which a producer sells his products to the regular customers on domestic market at maximum volume, franco loaded into the wagon (truck) at the producer's location.

This price includes reimbursement in case the producer realises it, and excludes commercial rebate and discount the seller gives to the buyer, as well as VAT and excise.

Обухват и класификација

Цијене произвођача индустријских производа се прикупљају на основу репрезентативне листе производа коју у 2010. години чини 437 производа. Сваког мјесеца прикупља се 1111 цијена.

Обухваћени су најважнији производи по индустријским областима.

Упитник о произвођачким цијенама мјесечно достављају 299 изабрана предузећа. То су највећи произвођачи тј. они који имају највећу реализацију по индустријским областима.

Класификација индустријских производа је заснована на Номенклатури индустријских производа БиХ 2005. (Службени гласник БиХ бр. 19/06 од 20.03.2006.), која је заснована на PRODCOM листи 2005.

Coverage and classification

Producer Prices of industrial products are collecting according to the representative list of products which in 2010 consists of 437 products. Each month 1111 prices are collected.

The most important products by industrial sections are covered.

Questionnaire for producer prices is submitted monthly by 299 chosen enterprises. These are the largest producers, that is, those that have the largest realisation by industrial sections.

Classification of industrial products is based on the Nomenclature of Industrial Products in BH 2005. (Official Gazette of BH, No.19/06 from 20.03.2006) which is based on PRODCOM list 2005.

Пондери

Пондери који се примјењују за израчунавање индекса произвођачких цијена представљају релативно учешће одабраних производа у укупној вриједности продаје индустријских производа на домаћем тржишту.

Основни извор података за израду пондера је Годишњи извјештај индустрије ИНД-21 из 2006. године.

Шема пондера се мијења сваких пет година, док се сваке године пондери коригују за раст цијена настао у тој години.

Weights

Weights used for calculating the Producer Price Index present relative participation of chosen products in the total value of industrial products production on domestic market.

Main source of data for weights calculation is the Annual Survey on Industrial Production IND-21 from 2006.

Scheme of weights is changed every five years, while each year weights are corrected for the growth in prices occurring during that year.

Обрачун индекса

При обрачуну индекса произвођачких цијена потребно је израчунати елементарне индексе на нивоу производа (ЕПИ) који представљају однос цијене у текућем периоду и базне цијене (децембар предходне године). При томе се као мјера средње вриједности користи проста геометријска средина.

Из елементарних индекса на нивоу производа се рачунају агрегатни индекси тј. индекс разреда, области, подподручја, подручја и укупан индекс, кориштењем Ласперове формуле за пондерисану аритметичку средину.

Aggregation

When calculating Producer Price Indices it is necessary to calculate elementary indices on the level of products (EPI), which represent ratios between current prices and the base price (December of the previous year); then simple geometric mean of these ratios.

From the elementary indices on the level of products we calculate aggregate indices, that is, indices of class, division, subsection, section, as well as the total index, using Laspeyres's formula for weighted arithmetic mean.

9.4. ИНДЕКСИ ЦИЈЕНА ПРОИЗВОЂАЧА ИНДУСТРИЈСКИХ ПРОИЗВОДА
PRODUCER PRICE INDICES OF INDUSTRIAL PRODUCTS

Назив (по PRODCOM-у)	2009	X 2010 Ø 2009	XI 2010 Ø 2009	XII 2010 Ø 2009	Name (by PRODCOM)
УКУПНО	97,6	103,6	103,8	103,8	TOTAL
<i>По намјени потрошње</i>					<i>By purpose of consumption</i>
Енергија	99,1	104,2	104,2	103,6	Energy
Интермедијарни производи	94,2	105,5	105,7	106,2	Intermediate goods
Капитални производи	98,5	100,7	101,2	101,2	Capital goods
Трајни производи за широку потрошњу	98,3	101,5	101,8	101,7	Consumer durables
Нетрајни производи за широку потрошњу	101,3	99,2	100,0	100,8	Consumer non-durables
<i>По подручјима и областима</i>					<i>By sections and divisions</i>
C Вађење руда и камена	101,2	103,9	103,8	101,2	C Mining and quarrying
10 Вађење угља и лигнита; вађење тресета	101,3	105,3	105,2	101,8	10 Mining of coal and lignite; extraction of peat
13 Вађење руда метала	94,3	103,7	103,4	102,6	13 Mining of metal ores
14 Вађење осталих руда и камена	105,5	97,7	97,7	97,2	14 Other mining and quarrying
D Прерађивачка индустрија	96,3	103,4	103,9	104,6	D Manufacturing
15 Производња прехранбених производа и пића	95,8	103,1	103,7	105,3	15 Manufacture of food products and beverages
16 Производња дуванских производа	102,7	88,3	88,5	88,5	16 Manufacture of tobacco products
17 Производња текстила	99,6	100,0	100,0	100,0	17 Manufacture of textiles
18 Производња одјеће; дорада и бојење крзна	101,2	96,6	99,7	98,4	18 Manufacture of wearing apparel; dressing and dyeing of fur
19 Штављење и обрада коже; производња ковчега и торби, ручних торбица, седларских и ременарских производа и обуће	100,2	99,7	99,6	100,3	19 Tanning and dressing of leather; manufacture of luggage, handbags, saddlery, harness and footwear
20 Прерада дрвета и производа од дрвета и плуте, осим намјештаја; производња предмета од сламе и плетарских материјала	101,2	98,7	98,3	98,2	20 Manufacture of wood and of products of wood and cork, except furniture; manufacture of articles of straw and plaiting materials
21 Производња целулозе, папира, и производа од папира	100,1	105,3	108,0	108,0	21 Manufacture of pulp, paper and paper products
22 Издавачка и штампарска дјелатност; умножавање снимљених записа	98,5	101,5	101,5	101,4	22 Publishing, printing and reproduction of recorded media
23 Производња кокса, нафтних деривата и нуклеарног горива	88,3	105,7	105,9	106,0	23 Manufacture of coke, refined petroleum products and nuclear fuel
24 Производња хемикалија и хемијских производа	103,2	102,8	102,8	102,9	24 Manufacture of chemicals and chemical products
25 Производња производа од гуме и пластичних маса	101,3	98,1	98,1	98,1	25 Manufacture of rubber and plastic products
26 Производња осталих неметалних минералних производа	100,3	97,7	97,7	97,7	26 Manufacture of other non-metallic mineral products

9.4. ИНДЕКСИ ЦИЈЕНА ПРОИЗВОЂАЧА ИНДУСТРИЈСКИХ ПРОИЗВОДА
PRODUCER PRICE INDICES OF INDUSTRIAL PRODUCTS

наставак/continued

Назив (по PRODCOM-у)	2009	X 2010 Ø 2009	XI 2010 Ø 2009	XII 2010 Ø 2009	Name (by PRODCOM)
27 Производња базних метала	94,2	109,2	109,7	111,0	27 Manufacture of basic metals
28 Производња производа од метала, осим машина и уређаја	94,0	101,2	100,3	100,5	28 Manufacture of fabricated metal products, except machinery and equipment
29 Производња машина и уређаја, Д.Н.	99,7	99,1	99,1	99,1	29 Manufacture of machinery and equipment n.e.c.
30 Производња канцеларијских машина и рачунара (компјутера)	93,7	88,1	87,7	88,2	30 Manufacture of office machinery and computers
31 Производња електричних машина и апарата. Д.Н.	99,5	103,9	103,6	103,5	31 Manufacture of electrical machinery and apparatus n.e.c.
32 Производња радиотелевизијских и комуникационих апарата и опреме	100,0	100,0	100,0	100,0	32 Manufacture of radio, television and communication equipment and apparatus
33 Производња медицинских, прецизних и оптичких инструмената, сатова и часовника	108,0	96,8	96,8	96,8	33 Manufacture of medical, precision and optical instruments, watches and clocks
34 Производња моторних возила, приколица и полуприколица	100,0	100,0	100,0	100,0	34 Manufacture of motor vehicles, trailers and semi-trailers
35 Производња осталих саобраћајних средстава	98,9	166,2	166,5	166,5	35 Manufacture of other transport equipment
36 Производња намјештаја, остала прерађивачка индустрија, Д.Н.	98,4	101,6	101,9	101,9	36 Manufacture of furniture; manufacturing n.e.c.
37 Рециклажа	59,0	120,3	125,9	125,7	37 Recycling
E Производња и снабђевање електричном енергијом, гасом и водом	98,9	103,8	103,8	103,8	E Electricity, gas and water supply
40 Производња и снабђевање електричном енергијом, гасом, паром и топлим водом	98,9	103,8	103,8	103,8	40 Electricity, gas, steam and hot water supply

У децембру 2010. године у Републици Српској просјечна бруто плата по запосленом износи 1 226 КМ, а просјечна нето плата по запосленом је 798 КМ.

Посматрано по подручјима, просјечна нето плата се креће од 1 230 КМ у подручју Финансијско посредовање до 537 КМ у подручју Хотели и ресторани.

Просјечна исплаћена нето плата у октобру 2010. године у односу на септембар 2010. номинално је мања за 1,9% а реално за 3,2%. У новембру 2010. године у односу на октобар 2010. године, просјечна исплаћена нето плата номинално је већа за 1,5% а реално за 1,3%. У децембру 2010. године у односу на новембар 2010. године просјечна исплаћена нето плата номинално и реално је већа за 1,0% односно за 0,2%.

У односу на просјечну нето плату исплаћену у 2009. години, просјечна нето плата исплаћена у октобру 2010. године, номинално је мања за 1,1% а реално за 4,2%. Просјечна исплаћена нето плата у новембру 2010. године у односу на просјечну исплаћену нето плату у 2009. години номинално је већа за 0,4% а реално је мања за 2,9%. Просјечна исплаћена нето плата у децембру 2010. године у односу на просјечну исплаћену нето плату у 2009. години номинално је већа за 1,4% а реално је мања за 2,7%.

Код анализе података о платама, треба имати на уму да просјечне плате представљају количник укупно исплаћених плата и броја запослених на које се те исплаћене плате односе. Кашњење у исплатама плата отежава статистичко праћење кретања плата с обзиром да се ради о различитом броју исплата у појединим мјесецима као и исплатама за различите временске периоде.

Реални индекс просјечне нето плате представља однос између номиналног индекса просјечне нето плате и индекса потрошачких цијена.

Подаци су добијени на основу Мјесечног извјештаја о запосленим и платама запослених (РАД-1). Приказане су просјечне мјесечне бруто и нето плате по запосленом и њихово номинално кретање изражено индексима. Просјечне нето плате су исказане у конвертибилним маркама, а представљају количник укупно исплаћених нето плата и броја запослених на које се те исплате односе.

Плате запослених обухватају исплате за рад у пуном, краћем од пуног и дужем од пуног радног времена (прековремени рад), накнаде плата за неизвршене а плаћене часове рада (годишњи одмор, државне празнике и нерадне дане утврђене законом, плаћено одсуство, одсутност за стручно усавршавање, застоје у раду без кривице запослених, за боловање које иде на терет послодавца), исплате за раније мјесеце извршене у току извјештајног мјесеца.

Плате запослених не обухватају остала лична примања као што су топли оброк, превоз, регрес, солидарна помоћ, једнократна новчана помоћ и сл. Не укључују се ни примања по уговору о повременим и привременим пословима, накнаде за ауторска дјела, отпремнине и јубиларне награде, те остале бенефиције запослених. Такође, плата не обухвата накнаде за боловање које не иду на терет послодавца.

The average gross wage by employee in December 2010, in Republika Srpska, was 1 226 KM, and the average net wage by employee was 798KM.

Considering sections, the average net wage varied from 1 230 KM in the Financial intermediation to 537 KM in the Hotels and restaurants.

The average paid net wage in October 2010, compared to September 2010, is nominally lower for 1.9% and really lower for 3.2%. In November 2010, compared to October 2010, the average paid net wage is nominally higher for 1.5% and really higher for 1.3%. Compared to the previous month, the average net wage paid in December 2010, is nominally and really higher for 1.0% and 0.2% respectively.

In relation to the average net wage paid in 2009, the average net wage paid in October 2010 was nominally lower for 1.1% and really lower for 4.2%. The average net wage paid in November 2010, compared to the average net wage paid in 2009, was nominally higher for 0.4% and really lower for 2.9%. The average net wage paid in December 2010, compared to the average net wage paid in 2009, was nominally higher for 1.4% and really lower for 2.7%.

In the wage data analyzing, it should be taken in consideration that the average net wage represent a ratio between total paid net wage and number of employees paid. A delay in receiving wages makes difficulties in statistical observation of wage movements, considering a different number of payments in particular month, as well as payments for different time periods.

The real index of average net wage is a ratio between nominal index of average net wage and consumers' price index.

Data are obtained on the basis of the Monthly statistical report on employees and their wages (RAD-1). Monthly averages of gross and net wages per employee are presented, as well as their nominal growth expressed in indices. Average net wages are expressed in KM, and they present the quotient between total paid net wages and number of paid employees on which the wages are considered.

Wages of employees cover salaries for work in full time, part time and overtime work, payments for paid but not worked hours (annual leave, national holidays, paid leave, paid leave for vocational training, interruptions without employees fault, sick-leave paid by employer, etc.), payments for previous months executed during the reporting month.

Other personal payments like remuneration for meal, transport to/from work place, bonus for annual vacation, solidarity help and one-off financial aid are not covered. Also, wages do not include payments for work on the contractual basis, author contract, retirement bonus, jubilee rewards and other remunerations of employees. Wages also do not include payments for sick-leave that are not paid by employer.

Подручја / Sections

A Пољопривреда, лов и шумарство	A Agriculture, hunting and forestry
B Рибарство	B Fishing
C Вађење руде и камена	C Mining and quarrying
D Прерађивачка индустрија	D Manufacturing
E Производња и снабдијевање електричном енергијом, гасом и водом	E Electricity, gas and water supply
F Грађевинарство	F Construction
G Трговина на велико и трговина на мало, оправка моторних возила, мотоцикала и предмета за личну употребу и домаћинство	G Wholesale and retail trade, repair of motor vehicles, motorcycles and personal and household goods
H Хотели и ресторани	H Hotels and restaurants
I Саобраћај, складиштење и везе	I Transport, storage and communication
J Финансијско посредовање	J Financial intermediation
K Активности у вези с некретнинама, изнајмљивање и пословне активности	K Real estate, renting and business activities
L Државна управа и одбрана, обавезно социјално осигурање	L Public administration and defense, compulsory social security
M Образовање	M Education
N Здравствени и социјални рад	N Health and social work
O Остале комуналне, друштвене и личне услужне активности	O Other community, social and personal service activities

10.1. ПРОСЈЕЧНЕ БРУТО ПЛАТЕ ПО ЗАПОСЛЕНОМ
AVERAGE GROSS WAGES BY EMPLOYEE

KM

	Укупно Total	Подручја Sections																
		A	B	C	D	E	F	G	H	I	J	K	L	M	N	O		
2009																		2009
октобар	1 206	872	914	1 345	806	1 421	836	830	697	1 267	1 904	945	1 666	1 349	1 532	953	October	
новембар	1 199	894	920	1 388	799	1 440	858	832	731	1 218	1 924	911	1 671	1 349	1 544	996	November	
децембар	1 207	874	944	1 387	790	1 443	826	815	737	1 172	1 941	972	1 703	1 387	1 534	983	December	
2010																	2010	
јануар	1 189	849	917	1 359	800	1 420	823	874	784	928	1 899	908	1 688	1 395	1 593	914	January	
фебруар	1 179	859	954	1 538	818	1 450	802	874	798	1 198	1 870	972	1 634	1 260	1 569	922	February	
март	1 178	869	931	1 392	799	1 392	777	858	799	1 195	1 861	952	1 620	1 347	1 520	906	March	
април	1 200	861	915	1 377	834	1 371	798	879	797	1 191	1 907	926	1 617	1 386	1 567	928	April	
мај	1 183	886	983	1 449	832	1 402	818	863	778	1 215	1 895	909	1 588	1 348	1 565	935	May	
јун	1 205	881	967	1 554	815	1 428	817	860	809	1 200	1 852	945	1 642	1 340	1 565	918	June	
јул	1 201	889	966	1 410	858	1 388	831	876	828	1 189	1 847	932	1 614	1 371	1 552	923	July	
август	1 203	894	974	1 405	834	1 390	854	889	792	1 196	1 894	932	1 642	1 369	1 559	933	August	
септембар	1 219	921	971	1 423	842	1 405	881	901	788	1 181	1 886	941	1 650	1 382	1 561	934	September	
октобар	1 194	912	996	1 446	842	1 438	878	906	794	1 199	1 867	960	1 608	1 284	1 564	937	October	
новембар	1 213	909	928	1 484	846	1 453	881	899	801	1 203	1 864	930	1 628	1 368	1 558	938	November	
децембар	1 226	906	969	1 451	856	1 454	869	908	808	1 209	1 893	957	1 650	1 374	1 567	950	December	

10.2. ПРОСЈЕЧНЕ НЕТО ПЛАТЕ ПО ЗАПОСЛЕНОМ
AVERAGE NET WAGES BY EMPLOYEE

KM

	Укупно Total	Подручја Sections															
		A	B	C	D	E	F	G	H	I	J	K	L	M	N	O	
2009																	2009
октобар	789	577	604	883	535	924	557	549	468	836	1 238	623	1 071	883	1 003	630	October
новембар	785	588	610	912	532	936	570	549	491	802	1 252	599	1 074	883	1 009	659	November
децембар	788	576	625	911	526	935	549	539	495	759	1 263	633	1 095	907	1 000	651	December
2010																	2010
јануар	778	563	607	897	532	921	548	577	522	616	1 236	598	1 082	911	1 041	608	January
фебруар	772	568	632	1 005	544	943	534	579	532	791	1 216	642	1 050	825	1 025	617	February
март	771	574	618	906	532	905	520	568	533	785	1 212	629	1 040	881	994	602	March
април	786	569	606	904	555	893	532	588	531	778	1 241	612	1 038	906	1 025	617	April
мај	774	582	649	950	553	912	544	576	519	793	1 233	602	1 020	883	1 023	620	May
јун	789	583	640	1 018	542	930	541	573	539	787	1 207	625	1 054	877	1 022	609	June
јул	786	584	639	926	569	904	551	583	553	780	1 204	617	1 036	898	1 011	613	July
август	785	587	642	920	551	902	564	589	526	781	1 232	610	1 053	893	1 017	615	August
септембар	794	598	641	929	556	912	582	595	523	771	1 225	618	1 055	900	1 017	615	September
октобар	779	592	656	945	557	934	580	598	528	784	1 213	630	1 030	837	1 018	623	October
новембар	791	590	613	969	559	942	582	594	531	784	1 212	612	1 041	891	1 015	619	November
децембар	798	588	639	957	565	944	573	600	537	788	1 230	629	1 055	894	1 019	626	December

10.3. НОМИНАЛНИ ЛАНЧАНИ ИНДЕКСИ БРУТО ПЛАТА ПО ЗАПОСЛЕНОМ
NOMINAL CHAIN INDICES OF GROSS WAGES BY EMPLOYEEпретходни мјесец=100
previous month=100

	Укупно Total	Подручја Sections															
		A	B	C	D	E	F	G	H	I	J	K	L	M	N	O	
2009																	2009
октобар	100	101	100	96	104	100	101	100	99	100	99	100	100	99	101	99	October
новембар	99	103	101	103	99	101	103	100	105	96	101	96	100	100	101	105	November
децембар	101	98	103	100	99	100	96	98	101	96	101	107	102	103	99	99	December
2010																	2010
јануар	99	97	97	98	101	98	100	107	106	79	98	93	99	101	104	93	January
фебруар	99	101	104	113	102	102	97	100	102	129	98	107	97	90	98	101	February
март	100	101	98	91	98	96	97	98	100	100	100	98	99	107	97	98	March
април	102	99	98	99	104	98	103	102	100	100	102	97	100	103	103	102	April
мај	99	103	107	105	100	102	103	98	98	102	99	98	98	97	100	101	May
јун	102	99	98	107	98	102	100	100	104	99	98	104	103	99	100	98	June
јул	100	101	100	91	105	97	102	102	102	99	100	99	98	102	99	101	July
август	100	101	101	100	97	100	103	101	96	101	103	100	102	100	100	101	August
септембар	101	103	100	101	101	101	103	101	99	99	100	101	100	101	100	100	September
октобар	98	99	103	102	100	102	100	101	101	102	99	102	97	93	100	100	October
новембар	102	100	93	103	101	101	100	99	101	100	100	97	101	107	100	100	November
децембар	101	100	104	98	101	100	99	101	101	101	102	103	101	100	101	101	December

10.4. НОМИНАЛНИ ЛАНЧАНИ ИНДЕКСИ НЕТО ПЛАТА ПО ЗАПОСЛЕНОМ
NOMINAL CHAIN INDICES OF NET WAGES BY EMPLOYEE

претходни мјесец=100
previous month=100

	Укупно Total	Подручја Sections															
		A	B	C	D	E	F	G	H	I	J	K	L	M	N	O	
2009																	2009
октобар	100	101	99	96	103	100	101	100	99	100	99	100	100	99	101	100	October
новембар	99	102	101	103	99	101	102	100	105	96	101	96	100	100	101	105	November
децембар	101	98	103	100	99	100	96	98	101	95	101	106	102	103	99	99	December
2010																	2010
јануар	99	98	97	98	101	99	100	107	105	81	98	94	99	100	104	93	January
фебруар	99	101	104	112	102	102	97	100	102	128	98	107	97	91	98	101	February
март	100	101	98	90	98	96	97	98	100	99	100	98	99	107	97	98	March
април	102	99	98	100	104	99	102	104	100	99	102	97	100	103	103	102	April
мај	98	102	107	105	100	102	102	98	98	102	99	98	98	97	100	100	May
јун	102	100	99	107	98	102	99	99	104	99	98	104	103	99	100	98	June
јул	100	100	100	91	105	97	102	102	103	99	100	99	98	102	99	101	July
август	100	101	101	99	97	100	102	101	95	100	102	99	102	100	101	100	August
септембар	101	102	100	101	101	101	103	101	100	99	100	101	100	101	100	100	September
октобар	98	99	102	102	100	103	100	101	101	102	99	102	98	93	100	101	October
новембар	102	100	93	103	101	101	100	100	101	100	100	97	101	107	100	100	November
децембар	101	100	104	99	101	100	99	101	101	101	102	103	101	100	100	101	December

10.5. НОМИНАЛНИ ИНДЕКСИ НЕТО ПЛАТА ПО ЗАПОСЛЕНОМ
NOMINAL INDICES OF NET WAGES BY EMPLOYEE

Ø2009=100

	Укупно Total	Подручја Sections															
		A	B	C	D	E	F	G	H	I	J	K	L	M	N	O	
2009																	2009
октобар	100	95	93	99	102	100	101	100	96	106	98	99	99	98	97	98	October
новембар	100	97	94	102	102	101	103	100	101	101	99	95	99	98	97	102	November
децембар	100	95	97	102	100	101	100	99	102	96	100	101	101	101	96	101	December
2010																	2010
јануар	99	93	94	101	101	99	99	106	107	78	98	95	100	101	100	94	January
фебруар	98	94	98	113	104	102	97	106	109	100	97	102	97	92	99	96	February
март	98	95	96	102	102	98	94	104	110	99	96	100	96	98	96	94	March
април	100	94	94	101	106	96	97	107	109	98	99	97	96	101	99	96	April
мај	98	96	101	106	105	98	99	105	107	100	98	96	94	98	99	96	May
јун	100	96	99	114	103	100	98	105	111	99	96	99	97	97	99	95	June
јул	100	97	99	104	108	98	100	107	114	99	96	98	96	100	98	95	July
август	100	97	99	103	105	97	102	108	108	99	98	97	97	99	98	96	August
септембар	101	99	99	104	106	98	106	109	108	97	97	98	98	100	98	96	September
октобар	99	98	102	106	106	101	105	109	108	99	96	100	95	93	98	97	October
новембар	100	98	95	109	107	102	106	109	109	99	96	97	96	99	98	96	November
децембар	101	97	99	107	108	102	104	110	110	100	98	100	98	99	98	97	December

10.6. РЕАЛНИ ИНДЕКСИ НЕТО ПЛАТА ПО ЗАПОСЛЕНОМ
REAL INDICES OF NET WAGES BY EMPLOYEE

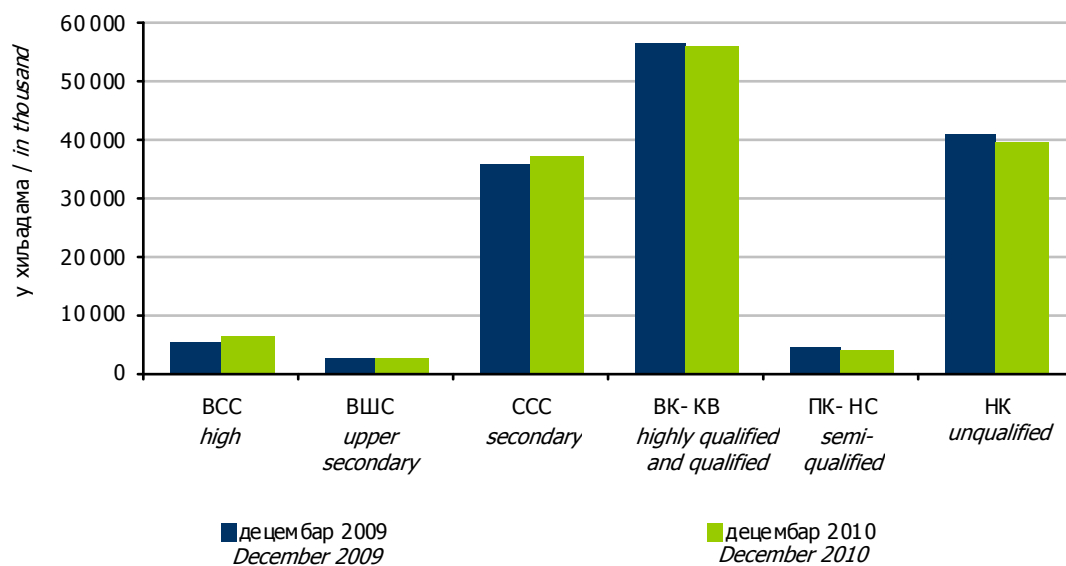
Ø2009=100

	Укупно Total	Подручја Sections															
		A	B	C	D	E	F	G	H	I	J	K	L	M	N	O	
2009																	2009
октобар	99	95	93	98	101	99	100	100	95	105	97	98	98	97	96	97	October
новембар	99	96	94	101	101	100	103	99	100	100	98	94	98	97	96	101	November
децембар	99	94	96	101	99	100	99	98	101	95	99	100	100	100	95	100	December
2010																	2010
јануар	96	91	92	98	99	97	97	103	104	76	96	93	97	99	98	92	January
фебруар	95	91	95	110	101	99	94	103	106	97	94	99	94	89	96	93	February
март	95	92	93	99	99	95	92	101	107	96	93	97	93	95	93	91	March
април	98	92	92	99	104	95	95	106	107	97	97	96	94	99	97	94	April
мај	97	95	99	105	104	97	97	104	105	98	96	94	93	96	97	95	May
јун	98	95	97	112	101	98	96	103	109	98	94	98	96	96	97	93	June
јул	98	95	97	102	107	96	98	105	112	97	94	96	94	98	96	94	July
август	98	96	98	101	104	96	101	106	107	97	96	95	96	98	97	94	August
септембар	99	97	97	102	104	97	104	107	106	96	96	97	96	98	96	94	September
октобар	96	95	98	103	103	98	102	106	105	96	93	97	92	90	95	94	October
новембар	97	94	92	105	103	98	102	105	106	96	93	94	93	96	95	93	November
децембар	97	93	95	103	103	98	100	105	106	96	94	96	94	95	94	93	December

10.7. ЛИЦА КОЈА ТРАЖЕ ЗАПОСЛЕЊЕ¹⁾
PERSONS LOOKING FOR EMPLOYMENT¹⁾

	Укупно Total	Жене Women	Према степену стручног образовања According to the level of educational attainment						
			BCC high	BШС upper secondary	ССС secondary	ВК – КВ highly qualified and qualified	ПК – НС semi- qualified		НК unqualified
2009									2009
октобар	142 074	67 337	4 432	2 636	35 273	55 022	4 162	40 549	October
новембар	143 305	67 722	4 864	2 643	35 600	55 402	4 170	40 626	November
децембар	145 396	68 150	5 249	2 623	35 951	56 289	4 207	41 077	December
2010									2010
јануар	147 816	68 918	5 469	2 677	36 544	57 315	4 251	41 560	January
фебруар	150 036	69 782	5 582	2 702	37 135	58 360	4 283	41 974	February
март	149 687	69 969	5 832	2 684	37 003	58 280	4 244	41 644	March
април	147 724	69 372	6 261	2 616	36 481	57 292	4 145	40 929	April
мај	145 710	68 704	6 394	2 557	35 834	56 488	4 048	40 389	May
јун	143 073	67 944	6 358	2 499	35 467	55 173	3 958	39 618	June
јул	143 309	68 184	6 635	2 480	35 842	54 988	3 927	39 437	July
август	142 856	68 106	6 397	2 455	36 034	54 748	3 915	39 307	August
септембар	142 625	67 812	5 806	2 414	36 380	54 816	3 917	39 292	September
октобар	142 388	67 699	5 836	2 388	36 459	54 712	3 895	39 092	October
новембар	143 266	68 113	6 061	2 403	36 768	54 946	3 875	39 206	November
децембар	145 620	68 697	6 265	2 439	37 397	55 995	3 910	39 606	December

¹⁾ Извор података: Завод за запошљавање Републике Српске
Source of data: Employment Office of Republika Srpska



Графикон 9. Лица која траже запослење према степену стручног образовања
Graph 9. Persons looking for employment according to the level of educational attainment

11.1. КОРИСНИЦИ ПЕНЗИЈА ПО ВРСТАМА
BENEFICIARIES OF PENSIONS BY SORT

	Укупно <i>Total</i>	Инвалидске <i>Disability</i>	Старосне <i>Old – age</i>	Породичне <i>Survivors</i>	
2009					2009
октобар	194 882	37 317	87 875	69 690	October
новембар	196 396	37 396	88 106	70 894	November
децембар	197 105	37 466	88 335	71 304	December
2010					2010
јануар	196 581	37 342	88 109	71 130	January
фебруар	197 269	37 500	88 383	71 386	February
март	197 716	37 565	88 607	71 544	March
април	197 931	37 649	88 725	71 557	April
мај	198 220	37 670	88 921	71 629	May
јун	198 530	37 657	89 107	71 766	June
јул	198 680	37 625	89 306	71 749	July
август	198 941	37 606	89 552	71 783	August
септембар	198 291	37 563	89 752	70 976	September
октобар	197 450	37 493	90 005	69 952	October
новембар	198 760	37 491	90 199	71 070	November
децембар	199 257	37 493	90 373	71 391	December

11.2. ПРОСЈЕЧНЕ ПЕНЗИЈЕ ПО ВРСТАМА
AVERAGE PENSIONS BY SORT

KM

	Укупно <i>Total</i>	Инвалидске <i>Disability</i>	Старосне <i>Old – age</i>	Породичне <i>Survivors</i>	
2009					2009
октобар	332,33	323,45	384,48	271,32	October
новембар	332,40	324,62	384,38	271,92	November
децембар	333,05	326,00	384,82	272,61	December
2010					2010
јануар	333,85	327,53	385,29	273,44	January
фебруар	318,69	296,67	374,97	260,57	February
март	318,73	297,14	374,95	260,44	March
април	319,16	299,02	374,93	260,61	April
мај	319,44	299,97	374,95	260,78	May
јун	319,62	300,51	374,97	260,94	June
јул	319,80	300,81	374,95	261,11	July
август	319,88	301,02	374,82	261,23	August
септембар	320,11	301,31	374,71	261,02	September
октобар	320,31	301,51	374,60	260,53	October
новембар	320,22	301,67	374,48	261,16	November
децембар	320,24	301,91	374,32	261,42	December

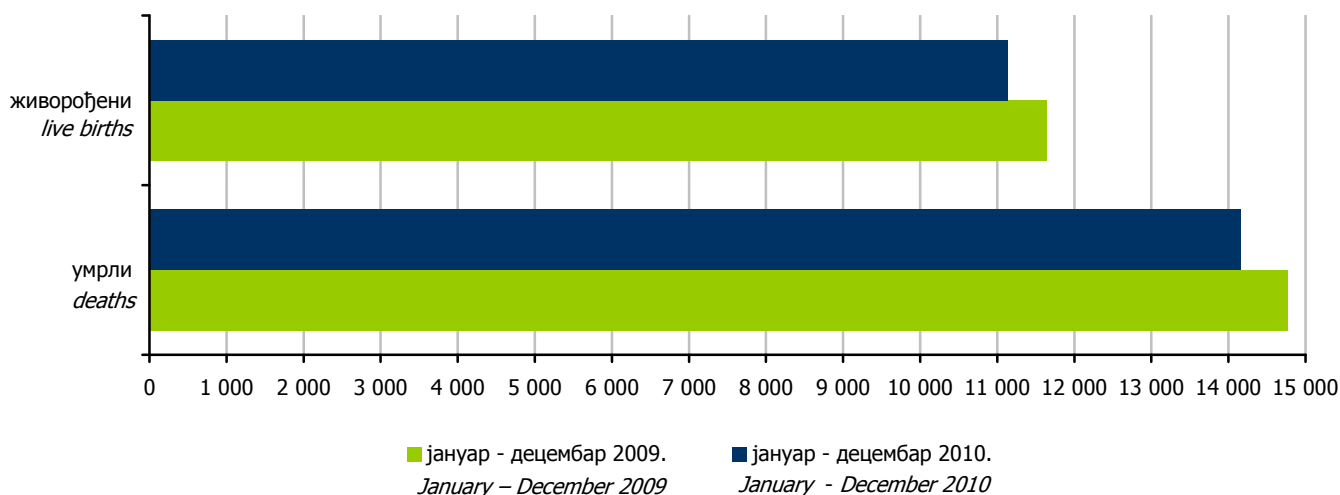
¹⁾ Извор података: Фонд пензијског и инвалидског осигурања
Source of data: Public Fund of Pension and Disability Insurance

12.1. РОЂЕЊА, УМИРАЊА, СКЛОПЉЕНИ И РАЗВЕДЕНИ БРАКОВИ (први резултати према регистрацији)
BIRTHS, DEATHS, MARRIAGES AND DIVORCES (first results according to the registration)

	Рођени Births				Умрли Deaths				Склоп- љени бракови Marriages	Разве- дени бракови Divorces	
	живорођени live births			мртво- рођени still births	укупно total			од тога одојчад infants			
	укупно total	мушки male	женски female		укупно total	мушки male	женски female				
2009											2009
октобар	1 015	520	495	1	1 160	608	552	5	648	29	October
новембар	822	423	399	2	1 145	608	537	3	431	43	November
децембар	1 203	637	566	1	1 568	818	749	2	397	51	December
2010											2010
јануар	681	362	319	-	1 010	534	476	4	363	26	January
фебруар	887	467	420	-	1 212	612	600	1	363	34	February
март	1 009	507	502	4	1 320	675	645	4	229	71	March
април	804	436	368	0	1 182	633	549	1	507	47	April
мај	1 004	501	503	0	1 170	622	548	1	689	*	May
јун	954	444	510	2	1 188	637	551	1	357	39	June
јул	941	522	419	2	1 205	637	568	4	829	46 ¹	July
август	1 033	521	512	0	1 119	575	544	3	858	42 ¹	August
септембар	1 067	554	513	0	1 120	613	507	4	573	58 ¹	September
октобар	946	490	456	1	1 091	560	531	2	665	48 ¹	October
новембар	915	468	447	2	1 233	661	572	2	454	54 ¹	November
децембар	903	457	446	1	1 307	703	604	3	371	72 ¹	December

* непоуздан податак / unreliable data

¹ без података о разведеним браковима из Основног суда Бања Лука/no data on divorces in the Banja Luka Basic Court



Графикон 10. Живорођени и умрли
Graph 10. Live births and deaths

**Начелник Одјелјења за израду публикационих
база података и статистичких публикација**
Владан Сибиновић

***Head of Division for Creation of Publication
Data Bases and Statistical Publications***
Vladan Sibinović

Дизајн и превод
Никола Котроман

Design and translation
Nikola Kotroman

Редакциони одбор
Јелена Ђокић, Милка Михолчић, Нада Јаковљевић,
Биљана Ђукић, Богдана Радић

Redactional Board
*Jelena Đokić, Milka Miholjčić, Nada Jakovljević,
Biljana Đukić, Bogdana Radić*

Одговара
Др Радмила Чичковић, директор

Person responsible
Dr Radmila Čičković, Director General

Издаје и штампа Републички завод за статистику, Република Српска, Бања Лука, Вељка Млађеновића 12д - Тел. +387 51 332 700 – Др Радмила Чичковић, директор - Тираж 50 – Излази тромјесечно - Преглед је објављен и на Интернету на адреси: www.rzs.rs.ba - E-mail: stat@rzs.rs.ba - **Приликом коришћења података обавезно навести извор**

*Edited, published and printed by Republika Srpska Institute of Statistics, Banja Luka, Veljka Mladenovića 12d - Tel. +387 51 332 700 - Dr Radmila Čičković, Director General - Total print run copies 50 - Quarterly periodicity – Review is available on the Internet at: www.rzs.rs.ba - E-mail: stat@rzs.rs.ba - **These data can be used provided the source is acknowledged***
