

РЕПУБЛИКА СРПСКА
РЕПУБЛИЧКИ ЗАВОД ЗА СТАТИСТИКУ
REPUBLIKA SRPSKA
INSTITUTE OF STATISTICS

КВАРТАЛНИ СТАТИСТИЧКИ ПРЕГЛЕД QUARTERLY STATISTICAL REVIEW

2006
I

БАЊА ЛУКА, ЈУН 2006.
BANJA LUKA, JUNE 2006

СА Д Р Ж А Ј	Страна / Page	C O N T E N T S
УВОД	5	INTRODUCTION
СТАТИСТИЧКИ ЗНАЦИ	5	STATISTICAL SYMBOLS
ОСНОВНИ ПОДАЦИ О РЕПУБЛИЦИ СРПСКОЈ	6	BASIC DATA ON REPUBLIKA SRPSKA
1. ИНДУСТРИЈА И РУДАРСТВО	9	1. INDUSTRY AND MINING
1.1. Индекси индустријске производње	12	1.1. Indexes of industrial production
1.2. Индекси производње готових производа по намјени	13	1.2. Indexes of manufacture finished products by purpose
2. ШУМАРСТВО	15	2. FORESTRY
2.1. Производња шумских сортимената	15	2.1 Manufacture of forest assortments
2.2. Продаја шумских сортимената	16	2.2. Sale of forest assortments
2.3. Залихе шумских сортимената	16	2.3. Stocks of forest assortments
3. ГРАЂЕВИНАРСТВО	17	3. CONSTRUCTION
3.1. Грађевинска активност	18	3.1. Construction activity
3.2. Вриједност извршених радова по врстама градње према сједишту извођача	19	3.2. Value of works done by type of building according to the contractor's residence
3.3. Вриједност извршених радова по врстама градње према територији градње	21	3.3. Value of works done by type of building according to the construction territory
4. САОБРАЋАЈ, СКЛАДИШТЕЊЕ И КОМУНИКАЦИЈЕ	24	4. TRANSPORT, STORAGE AND COMMUNICATIONS
4.1. Жељезнички саобраћај	25	4.1. Railway transport
4.2. Друмски и градски саобраћај	25	4.2. Road and municipal transport
4.3. Поштанско – телеграфско – телефонски саобраћај	26	4.3. Post and Telecommunication services
5. УНУТРАШЊА ТРГОВИНА	27	5. DOMESTIC TRADE
5.1. Промет у трговини на велико према трговинском подразреду у хиљадама КМ	28	5.1. Turnover in wholesale by subclass of trading activities in thousand KM
5.2. Промет у трговини на мало према трговинском подразреду у хиљадама КМ	30	5.2. Turnover in retail trade by subclass of trading activities in thousand KM
6. СПОЉНА ТРГОВИНА	32	6. FOREIGN TRADE
6.1. Робни промет Републике Српске са иностранством – извоз	33	6.1. Foreign trade of Republika Srpska – export
6.2. Робни промет Републике Српске са иностранством – увоз	33	6.2. Foreign trade of Republika Srpska – import
6.3. Структура робног промета Републике Српске са иностранством	33	6.3. Structure of foreign trade of Republika Srpska
6.4. Структура увоза и извоза према секторима Стандардне међународне трговинске класификације у хиљадама КМ	34	6.4. Structure of export and import according to Standard International Trade Classification in thousand KM
6.5. Структура извоза и увоза према Класификацији дјелатности у хиљадама КМ	34	6.5. Structure of import and export according to Classification of activities in thousand KM
7. ТУРИЗАМ И УГОСТИТЕЉСТВО	36	7. TOURISM AND CATERING TRADES
7.1. Број долазака	37	7.1. Number of tourist arrivals
7.2. Број ноћења	37	7.2. Number of tourist nights
7.3. Промет у угоститељству по мјесецима	39	7.3. Turnover in hotels and restaurants by month
7.4. Промет у угоститељству по групама услуга	39	7.4. Turnover in hotels and restaurants by type of services
8. ЦИЈЕНЕ	41	8. PRICES
8.1. Индекси цијена на мало $\varnothing 2005 = 100$	43	8.1. Retail price indexes $\varnothing 2005 = 100$

8.2. Индекси трошкова живота $\varnothing 2005=100$	44	8.2. Living cost indexes $\varnothing 2005=100$
8.3. Индекси цијена на мало, претходни мјесец=100	45	8.3. Retail price indexes, previous month=100
8.4. Индекси трошкова живота, претходни мјесец=100	46	8.4. Living costs indexes, previous month=100
8.5. Индекси цијена на мало роба и услуга, $\varnothing 2005=100$	47	8.5. Retail price indexes of goods and services, $\varnothing 2005=100$
8.6. Корпа потребних производа у односу на просјечну нето плату у 2005.	48	8.6. Basket of necessary products in relation to the average net wage in 2005
9. СТАТИСТИКА РАДА	50	9. LABOUR STATISTICS
9.1. Просјечне бруто плате по запосленом	51	9.1. Average gross wages by employee
9.2. Просјечне нето плате по запосленом	51	9.2. Average net wages by employee
9.3. Ланчани индекси номиналних бруто плата по запосленом	52	9.3. Chain indexes of nominal gross wages by employee
9.4. Ланчани индекси номиналних нето плата по запосленом	52	9.4. Chain indexes of nominal net wages by employee
9.5. Индекси просечних номиналних нето плата по запосленом	53	9.5. Indexes of average net nominal wages by employee
9.6. Индекси просечних реалних нето плата по запосленом	53	9.6. Indexes of average real net wages by employee
9.7. Лица која траже запослење	54	9.7. Persons looking for employment
10. ПЕНЗИЈСКО И ИНВАЛИДСКО ОСИГУРАЊЕ	56	10. PENSION AND DISABILITY INSURANCE
10.1. Корисници пензија по врстама	56	10.1. Beneficiaries of pensions by sort
10.2. Просјечне пензије по врстама	56	10.2. Average pensions by sort
11. СТАНОВНИШТВО	57	11. POPULATION
11.1. Рођења, умирања, склопљени и разведени бракови	58	11.1. Births, deaths, marriages and divorces

УВОД

Квартални статистички преглед је основна статистичка публикација Републичког завода за статистику, која на свеобухватан и систематичан начин приказује службене статистичке податке који се прикупљају према Статистичком програму.

Објављују се подаци, по правилу са мјесечном периодиком, за претходну и текућу годину по мјесецима. Годишња серија обухвата двије посљедње узастопне године.

Мјесечни подаци за текућу годину су претходни подаци тако да се могу појавити накнадне исправке.

У Класификацији дјелатности највиши класификациони ниво је подручје, по коме су исказане просјечне плате. Индекси индустријске производње су исказани по областима, односно према нижем класификационом нивоу у односу на подручје.

Изражавамо захвалност свим сарадницима који су учествовали у прикупљању, контроли, обради и публикавању овог Прегледа.

Републички завод за статистику ће бити захвалан на свим примједбама и сугестијама које би допринијеле побољшању публикације.

INTRODUCTION

Quarterly Statistical Review is a basic statistical publication of Republika Srpska Institute of Statistics, presenting official statistical data, collected according to the Statistical Programme.

Data are published, on the monthly basis, for both previous and current year. Yearly data series covers two last consecutive years.

The monthly data for current year are previous data, therefore, additional correction could be made.

The highest level in the Classification of Activities is a section, used for presentation of average wages. Indexes of industrial production are presented by divisions, which are, in the classification hierarchy, a lower level compared to a section.

We are thankful to all of our staff, participating in data collecting, controlling, processing and publishing of this Review.

The Republika Srpska Institute of Statistics will highly appreciate any remarks and suggestions that could improve this publication.

СТАТИСТИЧКИ ЗНАЦИ

- нема појаве
- ... не располаже се податком
- o податак је мањи од 0,5 од дате јединице мјере
- () непотпун, недовољно провјерен или процијењен податак
- * исправљен податак
- ∅ просјек
- ¹⁾ знак за напомену

STATISTICAL SYMBOLS

- no appearance
- ... data not available
- o value is less than 0.5 of the unit of measure being given
- () incomplete, not enough adjusted or estimated data
- * corrected data
- ∅ average
- ¹⁾ note sign

ОСНОВНИ ПОДАЦИ О РЕПУБЛИЦИ СРПСКОЈ

ПОВРШИНА (према Дејтонском споразуму)	25 053	km ²
СТАНОВНИШТВО		
процјена за 2001.	1 447 477	
процјена за 2002.	1 455 446	
процјена за 2003.	1 463 465	
процјена за 2004.	1 471 529	
БРОЈ СТАНОВНИКА НА 1 km ²	59	
БРОЈ НАСЕЉА	2 735	
БРУТО ДОМАЋИ ПРОИЗВОД 2001. - концепт SNA	2 992 662	хиљ. КМ
БРУТО ДОМАЋИ ПРОИЗВОД 2002. - концепт SNA	3 417 542	хиљ. КМ
БРУТО ДОМАЋИ ПРОИЗВОД 2003. - концепт SNA	3 717 022	хиљ. КМ
БРУТО ДОМАЋИ ПРОИЗВОД 2004. - концепт SNA ¹⁾	4 225 687	хиљ. КМ

1) Претходни податак

BASIC DATA ON REPUBLIKA SRPSKA

AREA (according to the Dayton peace agreement)	25 053	km ²
POPULATION		
estimation for 2001	1 447 477	
estimation for 2002	1 455 446	
estimation for 2003	1 463 465	
estimation for 2004	1 471 529	
POPULATION PER 1 km ²	59	
NUMBER OF SETTLEMENTS	2 735	
GROSS DOMESTIC PRODUCT 2001 (SNA CONCEPT)	2 992 662	thousand KM
GROSS DOMESTIC PRODUCT 2002 (SNA CONCEPT)	3 417 542	thousand KM
GROSS DOMESTIC PRODUCT 2003 (SNA CONCEPT)	3 717 022	thousand KM
GROSS DOMESTIC PRODUCT 2004 (SNA CONCEPT) ¹⁾	4 225 687	thousand KM

1) First results

1. ИНДУСТРИЈА И РУДАРСТВО

Подаци о индустријској производњи добијени су на основу Мјесечног извјештаја индустрије (ИНД-1). Извјештај ИНД-1 подносе предузећа која послују средствима у државној, задружној, мјешовитој и приватној својини, а која су према Класификацији дјелатности разврстана у подручја: вађење руда и камена (С), прерађивачка индустрија (D) и производња и снабдијевање електричном енергијом, гасом и водом (Е). Подаци обухватају и резултат активности јединица које се баве индустријском производњом, а налазе се у саставу неиндустријских предузећа.

Индустријска производња обухвата готову производњу у природном облику, без обзира да ли се тај производ у цјелини или дјелимично даље прерађује у предузећу или се као финални производ испоручује изван предузећа. У готову производњу не укључује се недовршена производња, све док у процесу производње не достигне фазу која је у Номенклатури исказана као посебан производ са одређеном шифром и називом.

Индекс индустријске производње показује резултате цјелокупне индустријске дјелатности. Истовремено, обрачун индекса индустријске производње представља уопштавање и агрегирање великог броја података о појединим производима. Индекс индустријске производње показује сумарне резултате активности по областима и цијеле индустрије.

Производи се сврставају у индустријске области (дјелатности) по принципу тзв. хомогене производње груписањем производа у одговарајуће области, без обзира на претежну дјелатност предузећа у коме су произведени.

Мјесечни индекси изражавају стварно постигнуту готову производњу одређеног мјесеца из које нису елиминисане сезонске и мјесечне варијације проузроковане различитим бројем радних дана.

Обрачун индекса индустријске производње врши се у неколико фаза:

1) Индекс за разред (4 цифре шифре производа) израчунава се стављањем у однос количине производа произведених у текућем периоду и количине тих истих производа произведених у базном периоду и множењем са пондером производа (W_4).

$$I_r = \sum \frac{q_t}{q_0} \cdot W_4$$

I_r = индекс индустријске производње за разред

q_t = количина производа из текућег периода

q_0 = количина производа из базног периода

W_4 = пондер производа

2) Индекс области (двје цифре шифре производа) представља суму производа индекса разреда и пондера разреда.

$$I_0 = \sum I_r \cdot W_3$$

1. INDUSTRY AND MINING

Data on industry production are obtained by the Monthly report of industry. The report IND-1 is submitted by enterprises working with assets in state, cooperative, mixed and private property, which are, according to The New Classification of activities classified in the following sections: Mining and quarrying, Manufacturing and Electricity, gas and water supply. These data also cover the result of activities of all units working in industry production, and are members of non-industrial units.

Industrial production covers total production in natural form. That is, in fact, total produced quantity of each product or group of products, irrespective of whether that product is manufactured further in total or partially in an enterprise or has been provided as the commodity out of the enterprise. Unfinished production is not included in the volume of finished products, until it reaches a certain phase in the process of production, determined by the Nomenclature as a special product with certain code and name.

Index of industrial production presents the results of overall industrial activity. At the same time, account of index of the industrial production represents generalization and aggregation of a large number of data on special products. Index of the industrial production represents summary results of activities of all divisions and whole industry.

The products are classified in the divisions of activities, according to the principle of so called "homogeneous production", by grouping products into suitable divisions, irrespective of the predominant activity of enterprise where they were produced.

The monthly indexes present the real achieved production in certain month from which seasonal and monthly variations, caused by different number of working days, are not eliminated.

Account for the industrial production index is done in several phases:

1) Index for the class (4 figures of the product code) is calculated putting in the relation quantities of the products produced in the current period and quantities of the same products produced in the base period and multiplication with the product weight (W_4).

$$I_r = \sum \frac{q_t}{q_0} \cdot W_4$$

I_r = index of the industrial production for the class

q_t = quantities of the current period products

q_0 = quantities of the base period products

W_4 = product weight

2) Index for the division (two figures of the product code) is presenting the sum of the product class index and class weight.

$$I_0 = \sum I_r \cdot W_3$$

I_0 = индекс индустријске производње за област

I_r = индекс индустријске производње за разред

W_3 = пондер разреда

3) Индекс подручја (C, D, E) представља суму производа индекса области и пондера области.

$$I_p = \sum I_0 \cdot W_2$$

I_p = индекс индустријске производње за подручје

I_0 = индекс индустријске производње за област

W_2 = пондер области

4) Индекс укупне индустријске производње добија се на следећи начин:

$$I_{uip} = \sum I_p \cdot W_1$$

I_{uip} = индекс укупне индустрије производње

I_p = индекс индустрије производње за подручје

W_1 = пондер подручја

Пондери су израчунати на бази продајне вриједности сваког појединог производа, преузете из Годишњег извјештаја индустрије ИНД-21 за 2003. год. Пондери су израчунати на 4 нивоа:

1) Пондер за подручје (W_1) добијен је стављањем у однос продајне вриједности сваког појединог подручја (C, D, E) и продајне вриједности укупне индустрије.

2) Пондер за област (W_2) добија се стављањем у однос продајне вриједности за сваку појединачну област и укупне продајне вриједности подручја којој област припада.

3) Пондер за разред (W_3) израчунава се дијељењем продајне вриједности за разред и укупне продајне вриједности области којој тај разред припада.

4) Пондер за производ (W_4) представља резултат дијељења продајне вриједности производа и укупне продајне вриједности разреда коме производ припада.

I_0 = index of the industrial production for the division

I_r = index of the industrial production for the class

W_3 = class weight

3) Index for the section (C, D, E) is presenting the sum of the division index and division weight.

$$I_p = \sum I_0 \cdot W_2$$

I_p = index of the industrial production for the section

I_0 = index of the industrial production for the division

W_2 = division weight

4) Index for the total industrial production is obtained at the following way:

$$I_{uip} = \sum I_p \cdot W_1$$

I_{uip} = index of the total industrial production

I_p = index of the industrial production for the section

W_1 = section weight

Weights are calculated at the basis of the selling values for the every individual product, taken from the Annual industry report IND-21 for 2003. Weights are calculated on 4 levels:

1) Weight for the section (W_1) is obtained putting in the relation selling value of the every individual section (C, D, E) and selling value of the total industry.

2) Weight for the division (W_2) is obtained putting in the relation selling values for the every individual division and total selling value of the section which division belongs to.

3) Weight for the class (W_3) is calculated dividing selling value for the class and total selling value of the division which the class belongs to.

4) Weight for the product (W_4) is presenting the result of dividing selling value of the product and total selling value of the class which product belongs to.

Индустријске области - шифре и називи

Вађење каменог и мрког угља, лигнита и тресета	10
Вађење руда метала	13
Вађење осталих руда и камена	14
Производња прехранбених производа и пића	15
Производња дуванских производа	16
Производња текстилних предива и тканина	17
Производња одјевних предмета, дорада и бојење крзна	18
Производња коже и предмета од коже и обуће	19
Прерада и производи од дрвета и плуте	20
Производња целулозе, папира и производа од папира	21
Издавачка дјел., штампање и репродукција снимљених медија	22
Производња кокса и деривата нафте	23
Производња хемикалија и хемијских производа	24
Производња производа од гуме и пластике	25
Производња производа од осталих минерала	26
Производња основних метала	27
Производња металних производа, осим машина	28
Производња осталих машина и уређаја	29
Производња канцеларијских и рачунарских машина	30
Производња других електричних машина и апарата	31
Производња радио, ТВ и комуникационе опреме	32
Производња медицинских, прецизних и оптичких инструмената	33
Производња моторних возила и приколица	34
Производња осталих саобраћајних средстава	35
Производња намјештаја и сличних производа	36
Рециклажа	37
Произ. и снабд. ел. енергијом, гасом, паром и топлим водом	40

Divisions - codes and names

Mining of coal and lignite, extraction of peat
Mining of metal ores
Other mining and quarrying
Manufacture of food products and beverages
Manufacture of tobacco products
Manufacture of textiles
Manufacture of wearing apparel, dressing and dyeing of fur
Tanning & dressing of leather
Manufacture of wood
Manufacture of pulp, paper and paper products
Publishing, printing and reproduction of recorded media
Manufacture of coke and refined petroleum products
Manufacture of chemicals and chemical products
Manufacture of rubber and plastic products
Manufacture of other non-metallic mineral products
Manufacture of basic metals
Mfr. of fabricated metal products, except machinery and equipment
Manufacture of machinery and equipment n.e.c.
Manufacture of office machinery and computers
Manufacture of electrical machinery and apparatus n.e.c.
Mfr. of radio, television, and commun. equipment and apparatus
Manufacture of medical, precision and optical instruments
Manufacture of motor vehicles and trailers
Manufacture of other transport equipment
Manufacture of furniture, manufacturing n.e.c.
Recycling
Electricity, gas, steam and hot water supply

1.1. ИНДЕКСИ ИНДУСТРИЈСКЕ ПРОИЗВОДЊЕ
INDEXES OF INDUSTRIAL PRODUCTION

Ø2005=100

	Укупно Total	О б л а с т Division								
		10	13	14	15	16	17	18	19	
Ø 2006	85	182	63	21	77	151	53	121	68	Ø 2006
јануар – март										January – March
Ø 2005	76	88	46	9	74	150	89	92	82	Ø 2005
јануар – март										January – March
индекс нивоа ¹⁾	111	206	137	238	104	100	60	131	83	the level index ¹⁾
2005										2005
јануар	76	103	32	3	63	144	46	82	76	January
фебруар	68	66	44	5	71	75	107	89	109	February
март	85	96	63	19	87	231	112	106	59	March
април	100	38	103	94	112	80	107	62	140	April
мај	93	5	106	111	105	77	102	128	129	May
јун	112	65	135	139	99	82	99	104	122	June
јул	128	73	141	155	117	60	80	97	142	July
август	110	106	139	155	123	91	91	100	111	August
септембар	115	172	120	187	117	79	105	86	88	September
октобар	107	172	127	158	104	76	109	84	75	October
новембар	99	152	126	111	97	61	122	110	77	November
децембар	107	152	64	63	105	144	120	151	70	December
2006										2006
јануар	71	158	42	8	73	69	57	109	50	January
фебруар	84	208	75	21	69	62	50	136	75	February
март	100	178	74	35	89	321	54	118	79	March

1.1. ИНДЕКСИ ИНДУСТРИЈСКЕ ПРОИЗВОДЊЕ (наставка)
INDEXES OF INDUSTRIAL PRODUCTION (continued)

Ø2005=100

	О б л а с т Division									
	20	21	22	23	24	25	26	27	28	
Ø 2006	114	84	97	24	66	71	29	114	77	Ø 2006
јануар – март										January – March
Ø 2005	45	96	86	65	73	72	19	59	74	Ø 2005
јануар – март										January – March
индекс нивоа ¹⁾	254	88	113	38	90	99	150	193	104	the level index ¹⁾
2005										2005
јануар	40	90	68	123	69	67	12	53	49	January
фебруар	36	92	90	45	57	66	16	57	75	February
март	59	106	100	25	93	84	31	67	98	March
април	102	110	80	166	102	97	80	91	114	April
мај	114	103	93	64	100	103	138	93	111	May
јун	130	92	100	216	92	93	141	101	97	June
јул	122	98	89	337	106	115	137	85	111	July
август	114	91	105	70	97	113	139	115	110	August
септембар	121	111	98	55	143	128	144	144	110	September
октобар	124	96	83	32	123	105	145	141	101	October
новембар	122	110	144	36	104	104	133	127	111	November
децембар	116	100	150	31	114	126	84	126	113	December
2006										2006
јануар	24	84	78	14	54	77	25	110	55	January
фебруар	126	82	106	32	58	64	28	109	79	February
март	193	86	106	27	86	73	35	123	97	March

¹⁾ Ø јануар - март 2006 : Ø јануар - март 2005
 Ø January - March 2006 : Ø January - March 2005

1.1. ИНДЕКСИ ИНДУСТРИЈСКЕ ПРОИЗВОДЊЕ (наставак)
INDEXES OF INDUSTRIAL PRODUCTION (continued)

∅2005=100

	О б л а с т D i v i s i o n										
	29	30	31	32	33	34	35	36	37	40	
∅ 2006 јануар – март	56	69	72	1	48	134	81	86	75	120	∅ 2006 January – March
∅ 2005 јануар – март	100	57	68	48	56	60	72	65	77	119	∅ 2005 January – March
индекс нивоа ¹⁾ 2005	56	120	106	3	85	223	113	132	97	100	the level index ¹⁾ 2005
јануар	103	34	37	52	31	8	58	64	56	134	January
фебруар	76	69	51	40	55	43	64	61	92	99	February
март	120	69	116	52	81	129	94	71	82	124	March
април	115	69	131	64	83	168	124	88	130	57	April
мај	79	69	121	72	126	113	158	86	158	55	May
јун	145	69	113	68	142	141	112	90	102	84	June
јул	65	103	106	56	171	70	148	101	78	102	July
август	44	34	85	44	17	82	98	88	110	113	August
септембар	124	137	141	401	164	64	92	116	86	117	September
октобар	129	103	90	350	84	159	77	122	74	114	October
новембар	63	103	127	0	111	93	84	146	113	81	November
децембар	137	343	83	0	136	130	90	166	119	120	December
2006											2006
јануар	21	34	32	0	45	73	68	68	47	126	January
фебруар	60	69	88	4	55	91	81	83	107	121	February
март	88	103	96	0	43	237	95	108	71	112	March

1.2. ИНДЕКСИ ПРОИЗВОДЊЕ ГОТОВИХ ПРОИЗВОДА ПО НАМЈЕНИ
INDEXES OF MANUFACTURE OF FINISHED PRODUCTS BY PURPOSE

∅2005=100

	Укупно Total	Енергија Energy	Интермедијарни производи, осим енергије Intermediate goods except energy	Капитални производи Capital goods	Трајни производи за широку потрошњу Durable consumer goods	Нетрајни производи за широку потрошњу Non durable consumer goods	
∅ 2006 јануар – март	85	94	79	92	82	84	∅ 2006 January – March
∅ 2005 јануар – март	76	102	58	79	64	77	∅ 2005 January – March
индекс нивоа ¹⁾ 2005	111	91	136	116	128	110	the level index ¹⁾ 2005
јануар	76	130	46	59	62	68	January
фебруар	68	83	53	75	56	74	February
март	85	95	75	104	73	87	March
април	100	88	102	110	90	108	April
мај	93	57	112	100	88	107	May
јун	112	121	113	109	88	102	June
јул	128	169	111	100	103	117	July
август	110	101	114	96	87	120	August
септембар	115	101	128	106	124	112	September
октобар	107	92	123	102	130	98	October
новембар	99	70	118	101	141	95	November
децембар	107	95	105	137	159	111	December
2006							2006
јануар	71	94	52	73	64	76	January
фебруар	84	98	78	91	79	77	February
март	100	89	105	113	101	100	March

¹⁾ ∅ јануар - март 2006 : ∅ јануар - март 2005
 ∅ January - March 2006 : ∅ January - March 2005

Индустријска производња остварена у периоду јануар – март 2006. године у односу на период јануар - март 2005. године већа је за 11%. Код петнаест индустријских области остварен је раст индустријске производње, код десет пад, а код двије није било промјена индустријске производње.

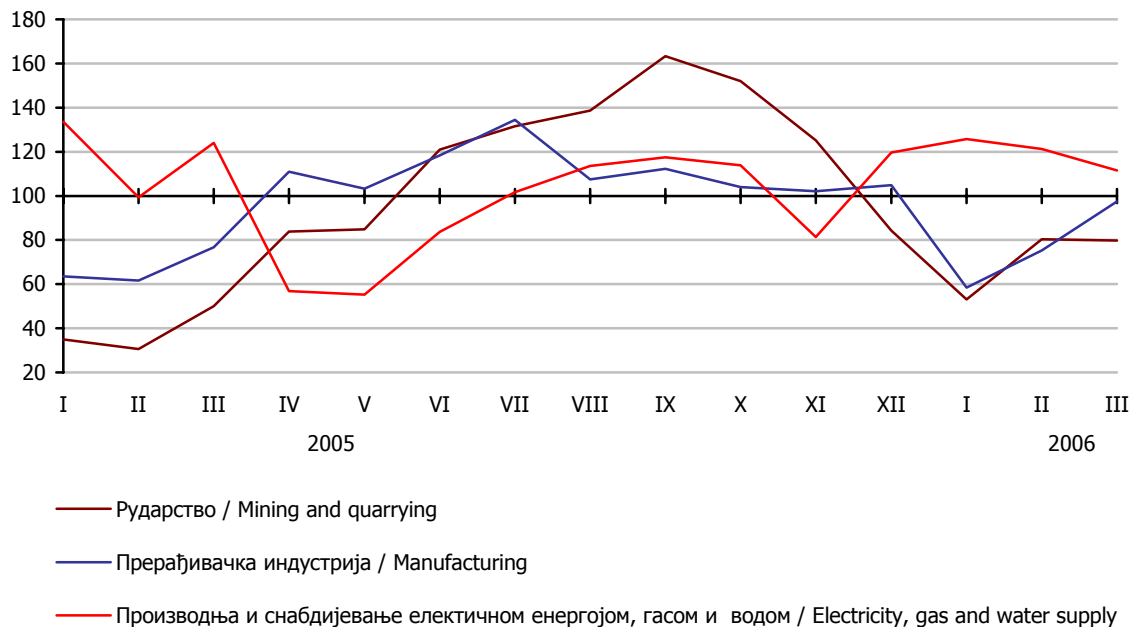
Посматрано по економској намјени индустријских производа у периоду јануар - март 2006. године у односу на исти период 2005. године производња интермедијарних производа (осим енергије) већа је за 36%, трајних производа за 28%, капиталних производа за 16%, , нетрајних производа за 10%, док је производња енергије мања је за 9%.

Индустријска производња остварена у марту 2006. године није промјењена у односу на просјечну мјесечну производњу у 2005. години, у односу на исти мјесец 2005. године већа је за 17% и у односу на фебруар 2006. године већа је за 18%.

Industrial production realized in the period of January – March 2006 compared to the same period last year was higher for 11%. An increase was recorded in fifteen industrial divisions, there was drop of industrial production in ten industrial divisions, while in two was not change of industrial production.

Considering the economic purpose of industrial products, in the period January - March 2005, compared to the same period last year, manufacture of intermediate goods (except energy) was higher for 36%, durable consumer goods for 28%, capital goods for 16%, non-durable consumer goods for 10%, while production of energy was lower for 9%.

Industrial production realized in March 2006 compared to the average monthly production in 2005 was not changed, compared to the same month in 2005 was higher for 17% and compared to February 2006 was higher for 18%.



Графика 1. Индекси индустријске производње по подручјима $\varnothing 2005=100$
Graph 1. Indexes of industrial production by sections $\varnothing 2005=100$

2. ШУМАРСТВО

2. FORESTRY

Подаци о производњи, продаји и залихама шумских сортимената добијени су на основу Мјесечног извјештаја о производњи шумских сортимената (ШУМ-22). Овим извјештајем су обухваћена сва предузећа из области шумарства која се баве сталном производњом шумских сортимената из шума у државној својини, без обзира да ли им је производња шумских сортимената претежна дјелатност. Од 2002. године подаци о производњи шумских сортимената прикупљају се према Номенклатури производа и услуга шумарства, а која је припремљена на основу Листе карактеристичних дјелатности шумарства коју је израдио Еуростат – Статистичка канцеларија Европске Комисије и објавио као саставни дио Приручника за економске рачуне пољопривреде и шумарства, крајем 1997. године.

Data on production, sale and stocks of forest assortments are based on the Monthly report on production of the forest assortments (ŠUM-22). This report is submitted by all enterprises from the forestry sector producing forest assortments in state forests permanently, regardless if the production of forest assortments is a main activity. The production of forest assortments from the beginning of 2002 has been collected according to the Nomenclature of forestry products and services, which is in accordance with the List of characteristic activities of the forestry industry, prepared by Eurostat – Statistical Office of the European Communities, published as an integral part of the Manual on Economic Accounts of Agriculture and Forestry, at the end of 1997.

2.1. ПРОИЗВОДЊА ШУМСКИХ СОРТИМЕНАТА
MANUFACTURE OF FOREST ASSORTMENTSy m³
in m³

	Укупно Total	Трупци за резање Saw logs for cutting		Целу- лозно дрво Wood pulp	Рудничко дрво Pit props	Огревно дрво Fuel- wood	Остало дрво ¹⁾ Other wood ¹⁾	
		лишћара broad- leaved	четинара conifers					
2005								2005
јануар	51 763	11 982	20 824	1 840	2 431	14 320	366	January
фебруар	23 251	5 561	8 886	1 008	1 011	6 516	269	February
март	80 095	25 600	19 458	2 782	2 511	28 747	997	March
април	158 654	43 529	48 941	7 371	6 068	50 987	1 758	April
мај	148 973	32 934	51 741	9 779	5 794	46 617	2 108	May
јун	184 005	37 165	66 721	12 350	7 234	57 875	2 660	June
јул	156 450	25 093	58 634	12 250	7 204	50 493	2 776	July
август	212 308	33 825	75 894	13 235	8 097	78 146	3 111	August
септембар	249 923	36 046	76 526	17 165	7 225	109 703	3 258	September
октобар	232 195	41 579	64 286	15 070	6 481	101 446	3 333	October
новембар	150 031	31 710	39 945	8 884	4 432	61 764	3 296	November
децембар	92 041	20 937	28 010	4 673	2 764	32 912	2 745	December
2006								2006
јануар	45 211	12 017	17 548	1 191	1 736	12 630	89	January
фебруар	115 699	34 753	35 223	3 925	3 130	38 292	376	February
март	104 011	31 930	27 612	4 739	2 057	36 445	1 228	March

¹⁾ Садржи стубове за ЕЛ и ТТ, ситно техничко дрво, остало обло дрво, остало дрво за механичку прераду и борове пањеве.

¹⁾ Containing posts for EL and TT, technical wood, other roundness wood, and other wood for mechanical treatment, including pine-blocks.

2.2. ПРОДАЈА ШУМСКИХ СОРТИМЕНАТА
SALE OF FOREST ASSORTMENTSy m³
in m³

	Укупно Total	Трупци за резање Saw logs for cutting		Целу- лозно дрво Wood pulp	Рудничко дрво Pit props	Огревно дрво Fuel- wood	Остало дрво ¹⁾ Other wood ¹⁾	
		лишћара broad- leaved	четинара conifers					
2005								2005
јануар	29 218	10 279	11 091	1 403	694	5 462	289	January
фебруар	25 539	7 856	9 182	806	658	6 883	154	February
март	48 695	17 631	13 457	1 903	917	13 966	821	March
април	123 010	38 999	41 376	3 089	4 669	33 171	1 706	April
мај	167 193	40 093	59 165	9 356	6 491	50 055	2 033	May
јун	199 303	43 491	67 195	9 407	7 030	69 337	2 843	June
јул	187 852	33 220	64 376	11 114	6 617	69 914	2 611	July
август	196 326	28 502	64 059	13 975	6 023	80 259	3 508	August
септембар	241 371	34 984	70 815	13 901	6 168	112 507	2 996	September
октобар	230 903	35 906	68 252	16 070	6 358	101 075	3 242	October
новембар	166 001	35 540	51 200	12 341	5 032	59 078	2 810	November
децембар	100 518	25 032	35 462	5 346	4 247	28 617	1 814	December
2006								2006
јануар	31 661	10 830	12 031	878	813	6 203	906	January
фебруар	72 799	24 505	24 788	2 783	2 057	17 275	1 391	February
март	83 510	27 709	28 575	3 570	2 108	20 995	553	March

2.3. ЗАЛИХЕ ШУМСКИХ СОРТИМЕНАТА²⁾
STOCKS OF FOREST ASSORTMENTS²⁾y m³
in m³

	Укупно Total	Трупци за резање Saw logs for cutting		Целу- лозно дрво Wood pulp	Рудничко дрво Pit props	Огревно дрво Fuel- wood	Остало дрво ¹⁾ Other wood ¹⁾	
		лишћара broad- leaved	четинара conifers					
2005								2005
јануар	176 865	25 870	33 390	19 511	10 764	86 125	1 205	January
фебруар	172 450	23 577	33 131	20 198	11 039	83 651	854	February
март	203 483	31 681	39 354	21 066	12 618	97 730	1 034	March
април	239 996	37 441	47 557	25 295	13 532	115 053	1 118	April
мај	221 026	30 892	40 627	25 762	12 421	110 131	1 193	May
јун	205 890	25 283	40 926	27 703	12 470	98 464	1 044	June
јул	174 148	17 362	36 099	28 189	12 506	78 739	1 253	July
август	189 940	22 586	48 752	27 235	13 861	76 728	778	August
септембар	198 298	24 216	56 430	29 169	14 248	73 166	1 069	September
октобар	199 803	30 380	53 592	27 581	13 700	73 312	1 238	October
новембар	183 998	27 255	43 303	23 692	12 721	75 327	1 700	November
децембар	175 300	23 486	36 507	23 720	9 699	79 073	2 815	December
2006								2006
јануар	190 919	24 374	42 914	23 330	9 605	88 581	2 115	January
фебруар	233 684	35 204	53 474	22 834	11 762	108 911	1 499	February
март	254 972	40 280	52 499	25 881	10 432	124 086	1 794	March

¹⁾ Садржи стубове за ЕЛ и ТТ, ситно техничко дрво, остало обло дрво, остало дрво за механичку прераду и борове пањеве.²⁾ Обухваћене су залихе код пања, на привременом стоваришту и на главном стоваришту.¹⁾ Containing posts for EL and TT, technical wood, other roundness wood, and other wood for mechanical treatment, including pine-blocks.²⁾ Stocks at the tree stump, temporary storehouse and main storehouse are covered.

3. ГРАЂЕВИНАРСТВО

Подаци о грађевинској активности прикупљају се путем Мјесечног извјештаја грађевинарства (ГРАЂ-21) од свих грађевинских предузећа и радних јединица које се баве грађевинском дјелатношћу, а налазе се у саставу неграђевинских предузећа.

Вриједност извршених радова изражена је у текућим цијенама и представља обрачунату вриједност извршених радова, а не вриједност наплаћених радова.

Извршени ефективни часови обухватају остварене часове у редовном и прековременом раду (без административних и инжењерско-техничких), без обзира да ли су плаћени по часу, норми или акорду.

Број радника на грађевинским радовима је стање на дан највеће запослености без радника који су на годишњем одмору, боловању и сл. Не укључују се радници ангажовани на административним и инжењерско - техничким пословима.

3. CONSTRUCTION

Data on construction activity are collected by the Monthly report of construction (GRAD-21), from all construction enterprises and work units, which are in composition of non-construction enterprises.

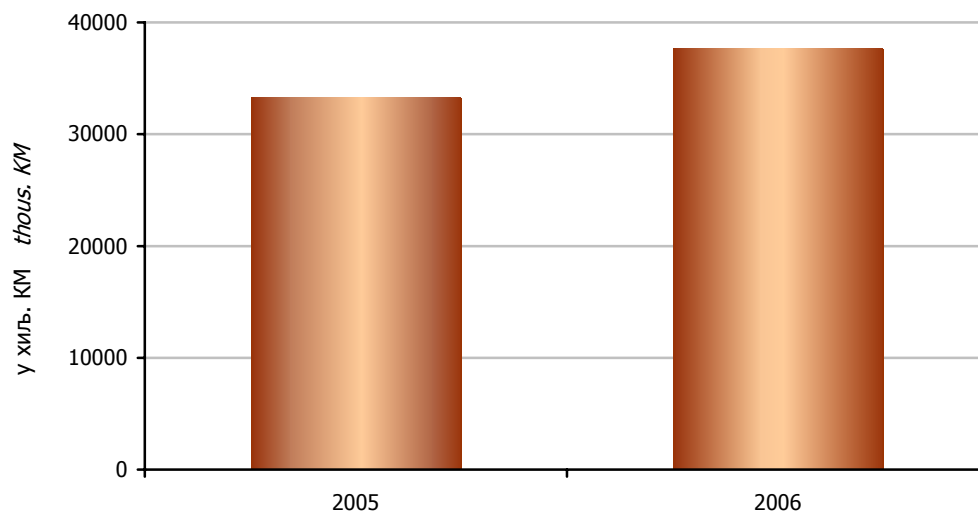
Value of performed works is shown in current prices and presents accounted value of performed works, not the value of works for which payment were collected.

Performed effective hours include realized hours in regular and overtime work (no administrative and engineer-technical), regardless of whether they are paid by hour, norm or chord.

Number of workers in construction works is the situation on the day of the biggest employment, without workers who are on annual leave, sick leave, etc. Workers engaged on administrative and engineer - technical works are not included.

3.1. ГРАЂЕВИНСКА АКТИВНОСТ
CONSTRUCTION ACTIVITY

	Вриједност извршених радова (у хиљ. КМ) Value of performed works (in thous. KM)	Број радника на грађевинским радовима Number of workers on construction works	Извршени ефективни часови на грађевинским радовима Effective hours performed on construction works	Индекси Ø2005=100 Indexes Ø2005=100			
				вриједност извршених радова value of performed works	број радника на грађевинским радовима number of workers on construction works	извршени ефективни часови на грађевинским радовима effective hours performed on construction works	
2005*	393 412	60 550	1 032 515	100	100	100	2005
јануар	9 520	2 711	390 244	29	54	45	January
фебруар	9 269	2 690	393 673	28	53	46	February
март	14 479	3 635	598 081	44	72	70	March
април	15 847	4 656	788 913	48	92	92	April
мај	28 304	5 036	864 323	86	100	100	May
јун	35 169	5 744	998 767	107	114	116	June
јул	28 585	5 826	1 019 293	87	115	118	July
август	34 288	6 031	1 086 132	105	120	126	August
септембар	39 133	6 098	1 066 788	119	121	124	September
октобар	37 540	5 813	1 005 719	115	115	117	October
новембар	40 202	6 198	1 058 243	123	123	123	November
децембар	101 076	6 112	1 052 339	308	121	122	December
2006	37 612	8 601	1 377 674	10	14	13	2006
јануар	4 339	2 099	323 983	13	42	38	January
фебруар	17 918	2 902	447 648	55	58	52	February
март	15 356	3 600	606 043	47	71	70	March

Графика 2. Вриједност извршених радова
Graph 2. Value of performed works

3.2. ВРИЈЕДНОСТ ИЗВРШЕНИХ РАДОВА ПО ВРСТАМА ГРАДЊЕ ПРЕМА СЈЕДИШТУ ИЗВОЂАЧА
 VALUE OF WORKS DONE BY TYPE OF BUILDING ACCORDING TO THE CONTRACTOR'S RESIDENCE

Општина Municipalities	Вриједност извршених радова од 01.01. до 31.03.2006. у хиљ. КМ Value of work done from January 1 st to March 31 st 2006 in thous. KM					Завршени станови од 01.01. до 31.03.2006. Completed dwellings from January 1 st to March 31 st 2006		Број незавршених станова 31.03.2006. Number of non- completed dwellings March 31 st 2006
	укупно total	високоградња house building		ниско- градња civil engineering	хидро- градња hydraulic engin- eering	број number	површина m ² area m ²	
		свега subtotal	на стамбеним зградама on apartment buildings					
Република Српска Republika Srpska	37 612	15 880	7 392	20 210	1 522	144	6 382	1 679
Бања Лука Banja Luka	11 157	8 002	2 948	2 569	586	-	-	331
Бијељина Bijeljina	1 918	894	743	728	296	9	441	361
Билећа Bileća	300	240	50	60	-	2	90	6
Братунац Bratunac	20	20	20	-	-	-	-	30
Брод Brod	71	71	39	-	-	-	-	-
Вишеград Višegrad	89	-	-	89	-	-	-	-
Градишка Gradiška	154	154	57	-	-	-	-	25
Дервента Derventa	407	244	64	162	-	-	-	-
Добој Doboj	2 584	2 069	1 891	515	-	39	1 556	532
Зворник Zvornik	1 342	114	96	1 228	-	23	942	42
Источна Илиџа Istočna Ilidža	242	187	128	54	-	-	-	30
Источно Ново Сарајево Istočno Novo Sarajevo	17	14	14	3	-	-	-	116
Козарска Дубица Kozarska Dubica	402	402	-	-	-	-	-	-
Котор Варош Kotor Varoš	653	75	-	578	-	-	-	-
Крупа на Уни Krupa na Uni	322	322	-	-	-	-	-	-
Лакташи Laktaši	10 719	1 370	360	9 349	-	41	1 975	6
Модрича Modriča	22	-	-	22	-	-	-	-
Мркоњић Град Mrkonjić Grad	774	-	-	774	-	-	-	-

3.2. ВРИЈЕДНОСТ ИЗВРШЕНИХ РАДОВА ПО ВРСТАМА ГРАДЊЕ ПРЕМА СЈЕДИШТУ ИЗВОЂАЧА - наставак

VALUE OF WORKS DONE BY TYPE OF BUILDING ACCORDING TO THE CONTRACTOR'S RESIDENCE - continued

Општина Municipalities	Вриједност извршених радова од 01.01. до 31.03.2006. у хиљ. КМ Value of work done from January 1 st to March 31 st 2006 in thous. KM					Завршени станови од 01.01. до 31.03.2006. Completed dwellings from January 1 st to March 31 st 2006		Број незавршених станава 31.03.2006. Number of non- completed dwellings March 31 st 2006
	укупно total	високоградња house building		ниско- градња civil engineering	хидро- градња hydraulic engin- eering	број number	површина m ² area m ²	
		свега subtotal	на стамбеним зградама on apartment buildings					
Невесинје Nevesinje	-	-	-	-	-	-	-	11
Нови Град Novi Grad	102	102	-	-	-	-	-	-
Пале Pale	878	279	76	3	596	20	800	19
Приједор Prijedor	924	64	-	860	-	-	-	-
Прњавор Prnjavor	689	689	657	-	-	10	578	86
Рогатица Rogatica	-	-	-	-	-	-	-	37
Соколац Sokolac	1 102	-	-	1 102	-	-	-	-
Србац Srbac	76	76	67	-	-	-	-	-
Сребреница Srebrenica	5	-	-	5	-	-	-	-
Теслић Teslić	404	221	-	183	-	-	-	-
Требиње Trebinje	1 174	165	165	964	44	-	-	34
Угљевик Ugljevik	212	-	-	212	-	-	-	-
Фоча Foča	836	88	-	748	-	-	-	-
Челинац Čelinac	18	18	18	-	-	-	-	13

3.3. ВРИЈЕДНОСТ ИЗВРШЕНИХ РАДОВА ПО ВРСТАМА ГРАДЊЕ ПРЕМА ТЕРИТОРИЈИ ГРАДЊЕ
 VALUE OF WORKS DONE, BY TYPE OF BUILDING ACCORDING TO THE CONSTRUCTION TERRITORY

Општина Municipalities	Вриједност извршених радова од 01.01. до 31.03.2006. у хиљ. КМ Value of work done from January 1 st to March 31 st 2006 in thous. KM					Завршени станови од 01.01. до 31.03.2006. Completed dwellings from January 1 st to March 31 st 2006		Број незавршених станава 31.03.2006. Number of non- completed dwellings March 31 st 2006
	укупно total	високоградња house building		ниско- градња civil engineering	хидро- градња hydraulic engi- neering	број number	површина m ² area m ²	
		свега subtotal	на стамбеним зградама on apartment buildings					
Република Српска Republika Srpska	37 612	15 880	7 392	20 210	1 522	144	6 382	1 679
Бања Лука Banja Luka	20 340	9 411	3 451	10 343	586	41	1 975	367
Бијељина Bijeljina	1 686	894	743	495	296	9	441	228
Билећа Bileća	896	240	50	60	596	2	90	6
Братунац Bratunac	678	403	20	274	-	-	-	8
Брод Brod	37	32	-	5	-	-	-	-
Вишеград Višegrad	262	-	-	261	-	-	-	-
Градишка Gradiška	134	134	37	-	-	-	-	25
Дервента Derventa	157	37	9	120	-	-	-	-
Добој Doboj	3 167	1 948	1 851	1 220	-	39	1 556	502
Зворник Zvornik	1 428	201	55	1 228	-	-	-	42
Источна Илиџа Istočna Ilidža	337	187	128	150	-	-	-	4
Источни Стари Град Istočni Stari Grad	88	-	-	88	-	-	-	-
Источно Ново Сарајево Istočno Novo Sarajevo	150	9	8	141	-	-	-	297
Језеро Jezero	77	-	-	77	-	-	-	-
Кнежево Kneževo	70	-	-	70	-	-	-	-
Козарска Дубица Kozarska Dubica	212	126	4	86	-	-	-	-
Костајница Kostajnica	69	-	-	69	-	-	-	-
Котор Варош Kotor Varoš	145	75	-	70	-	-	-	-
Крупа на Уни Krupa na Uni	60	-	-	60	-	-	-	-

3.3. ВРИЈЕДНОСТ ИЗВРШЕНИХ РАДОВА ПО ВРСТАМА ГРАДЊЕ ПРЕМА ТЕРИТОРИЈИ ГРАДЊЕ - наставак

VALUE OF WORKS DONE, BY TYPE OF BUILDING ACCORDING TO THE CONSTRUCTION TERRITORY - continued

Општина Municipalities	Вриједност извршених радова од 01.01. до 31.03.2006. у хиљ. КМ Value of work done from January 1 st to March 31 st 2006 in thous. KM					Завршени станови од 01.01. до 31.03.2006. Completed dwellings from January 1 st to March 31 st 2006		Број незавршених станава 31.03.2006. Number of non- completed dwellings March 31 st 2006
	укупно total	високоградња house building		ниско- градња civil engineering	хидро- градња hydraulic engi- neering	број number	површина m ² area m ²	
		свега subtotal	на стамбеним зградама on apartment buildings					
Лакташи Laktaši	1 298	113	-	1 185	-	-	-	-
Лопаре Lopare	94	41	41	53	-	23	942	-
Милићи Milići	108	108	-	-	-	-	-	-
Модрича Modriča	25	-	-	25	-	-	-	-
Мркоњић Град Mrkonjić Grad	271	-	-	271	-	-	-	-
Невесинје Nevesinje	-	-	-	-	-	-	-	12
Нови Град Novi Grad	205	50	-	155	-	-	-	-
Оштра Лука Oštra Luka	52	-	-	52	-	-	-	-
Пале Pale	125	24	2	101	-	-	-	3
Пелагићево Pelaqićevo	48	-	-	48	-	-	-	-
Петрово Petrovo	6	-	-	6	-	-	-	-
Приједор Priјedor	789	343	-	446	-	-	-	-
Прњавор Prnjavor	698	698	657	-	-	10	578	86
Рибник Ribnik	77	-	-	77	-	-	-	-
Рогатица Rogatica	199	41	41	158	-	15	600	47
Рудо Rudo	3	3	-	-	-	-	-	-
Соколац Sokolac	194	5	-	189	-	-	-	-
Сребреница Srebrenica	102	96	-	5	-	-	-	-
Теслић Teslić	443	259	39	183	-	-	-	-
Требиње Trebinje	1 209	200	165	964	44	-	-	34
Угљевик Ugljevik	346	-	-	346	-	-	-	-
Фоча Foča	895	143	34	752	-	5	200	5

3.3. ВРИЈЕДНОСТ ИЗВРШЕНИХ РАДОВА ПО ВРСТАМА ГРАДЊЕ ПРЕМА ТЕРИТОРИЈИ ГРАДЊЕ - наставак

VALUE OF WORKS DONE, BY TYPE OF BUILDING ACCORDING TO THE CONSTRUCTION TERRITORY - continued

Општина Municipalities	Вриједност извршених радова од 01.01. до 31.03.2006. у хиљ. КМ Value of work done from January 1 st to March 31 st 2006 in thous. KM					Завршени станови од 01.01. до 31.03.2006. Completed dwellings from January 1 st to March 31 st 2006		Број незавршених станава 31.03.2006. Number of non- completed dwellings March 31 st 2006
	укупно total	високоградња house building		ниско- градња civil engineering	хидро- градња hydraulic engi- neering	број number	површина m ² area m ²	
		свега subtotal	на стамбеним зградама on apartment buildings					
Хан Пијесак Han Pijesak	157	-	-	157	-	-	-	-
Челинац Čelinac	88	18	18	70	-	-	-	13
Шамац Šamac	72	40	40	32	-	-	-	-
Шипово Šipovo	116	-	-	116	-	-	-	-

Вриједност извршених грађевинских радова у првом кварталу 2006. године већа је за 13,1% у односу на исти период прошле године.

Вриједност извршених радова у марту 2006. године у односу на март 2005. године већа је за 6,1%.

На грађевинским радовима 31. марта 2006. године било је ангажовано 3 600 радника што је за 1,0% мање него крајем марта 2005. године.

Извршени ефективни часови на грађевинским радовима у марту 2006. године у односу на март 2005. године већи су за 1,3%.

У Републици Српској у првом кварталу 2006. године завршени су радови на 144 стана, а грађевинске активности на 1 679 стана су у току.

The value of performed works done in the first quarter of 2006, compared to the same quarter last year, was higher for 13.1%.

The value of performed works done in March 2006, compared to March 2005, was higher for 6.1%.

On March 31, 2006, at construction works, 3 600 workers were engaged, what was for 1.0% lower, compared to the end of March 2005.

The performed effective hours done at the construction works, in March 2006, compared to March 2005, were higher for 1.3%.

In Republika Srpska, in the first quarter of 2006, construction works were finished for 144 flats, and for 1 679 flats, construction activity is in progress.

4. САОБРАЋАЈ, СКЛАДИШТЕЊЕ И КОМУНИКАЦИЈЕ**Железнички саобраћај**

Подаци о превезеним путницима и роби, као и подаци о оствареним путничким и тонским километрима, добијени су на основу мјесечног извештаја "Железнице Републике Српске", А.Д.

Превоз подразумева премјештање путника и робе од мјеста укрцавања до мјеста искрцавања.

Путнички километар представља превоз једног путника на растојању од једног километра.

Тонски километар представља превоз једне тоне робе на растојању од једног километра.

Друмски саобраћај

Подаци о друмском саобраћају односе се на предузећа из области друмског саобраћаја која се баве превозом путника и робе у унутрашњем и међународном превозу.

Није обухваћен превоз путника и робе који, својим превозним средствима, предузећа обављају за сопствене потребе.

Градско - приградски саобраћај

Обухваћен је превоз путника који су остварила предузећа регистрована у области друмског и градског саобраћаја, а која врше услуге превоза путника у градско - приградском саобраћају.

ПТТ саобраћај

Подацима је обухваћен поштански, телеграфски и телефонски саобраћај на територији Републике Српске, а добијени су на основу мјесечног извештаја "Телекомуникације Републике Српске", А.Д. и "Предузеће за поштански саобраћај Републике Српске", А.Д.

Писмоносне и пакетне пошиљке у унутрашњем и у међународном промету односе се на отпремљене и примљене пошиљке без транзита, а укључени су и часописи и новине упућени претплатницима.

Платни промет обухвата уплате и исплате поштанским уплатницама, жиро-рачуницама, штедним уложима, рачунским књижицама и сл.

Телеграми обухватају отпрему у унутрашњем промету и промету са иностранством, укључујући и транзит.

Међумјесни унутрашњи телефонски разговори обухватају само полазне, а међународни, полазне, долазне и транзитне разговоре.

Телеграфске и телефонске услуге су исказане бројем и импулсима. Импулс представља техничку јединицу ТТ услуга у аутоматском и полуаутоматском саобраћају.

4. TRANSPORT, STORAGE AND COMMUNICATIONS**Railway transport**

Data on transported passengers and goods, as well as data on realized passenger and tone kilometers, are produced based on the monthly report "Željeznice Republike Srpske", A.D.

The term transport means transporting passengers and goods from place of loading/embarkment to place of unloading/disembarkment.

The passenger kilometer represents the transportation of one passenger over a distance of one kilometer.

The tone kilometer represents the transportation of one tone of goods over a distance of one kilometer.

Road transport

Road transport data refer to enterprises engaged in road transport activity, transport of passengers and goods in domestic and international transport.

The term does not include the transport of passengers and goods that enterprises perform for their own needs, by their transport means

Municipal transport

The municipal transport refers to the transport of passengers that has been performed by enterprises registered in that area.

Post and Telecommunications

The communications data cover the post and telecommunication services on the territory of Republika Srpska, and they are produced based on the monthly reports of "Telekomunikacije Republike Srpske", A.D. and "Preduzeće za poštanski saobraćaj Republike Srpske", A.D.

Letter and parcel mail in inland and international traffic relate to the mail sent and received without transit, including newspapers and magazines addressed to subscribers.

Payment system covers credit and debit entry on the giro accounts, saving books, and other, done by post order forms.

Telegrams cover deliveries in inland and international traffic, including transit.

The inter-city domestic calls cover only sent calls, and the international service sent, received and transit calls.

Post and telecommunication services are expressed by number and impulses. An impulse is presented as a technical unit of Telephone/Telegraph services in automatic and semi-automatic traffic.

4.1. ЖЕЉЕЗНИЧКИ САОБРАЋАЈ
RAILWAY TRANSPORT

	Превезени путници у хиљадама Passenger transported, in thousand	Остварени путнички километри у милионима Realized passenger- kilometers, in million	Превезена роба у хиљадама тона Goods transported, in thousand tons	Тонски km у милионима Ton kilometers in million	
2005	822	34	5 324	415	2005
јануар	56	3	370	22	January
фебруар	73	3	256	14	February
март	67	2	417	31	March
април	58	2	476	32	April
мај	69	3	518	38	May
јун	74	3	518	42	June
јул	69	3	452	39	July
август	69	3	441	40	August
септембар	69	3	477	43	September
октобар	69	3	484	46	October
новембар	71	3	466	36	November
децембар	78	3	449	32	December
2006					2006
јануар	63	3	344	28	January
фебруар	53	3	343	30	February
март	62	3	406	36	March

4.2. ДРУМСКИ И ГРАДСКИ САОБРАЋАЈ
ROAD AND MUNICIPAL TRANSPORT

Ø2005=100

	Друмски Road						Градски Municipal		
	превоз путника passenger transport			превоз робе goods transport					
	превезено путника passenger transported	путнички km passenger kilometers	пређени km аутобуса bus-kilome- ters covered	превезена роба, тона goods transported, tons	тонски km tons kilome- ters	пређени km теретних превозних средстава freight transport means- kilometers covered			
I–III 2006 I–III 2005	112,0	114,6	98,2	124,9	147,1	136,5	102,7	108,6	I–III 2006 I–III 2005
2005									2005
јануар	88,5	83,3	93,0	53,7	46,5	50,0	86,4	85,9	January
фебруар	94,8	82,9	91,6	48,9	61,3	62,5	103,5	93,9	February
март	105,2	94,9	99,3	73,6	85,0	85,9	109,7	105,8	March
април	103,3	92,5	96,8	90,5	97,4	95,3	102,1	99,9	April
мај	109,4	99,6	101,5	114,0	105,8	103,2	105,4	107,6	May
јун	95,1	96,6	99,5	122,8	112,6	109,5	92,4	97,7	June
јул	94,1	100,2	103,1	130,6	119,8	113,4	87,0	90,4	July
август	97,5	110,2	106,1	116,6	110,1	108,9	88,5	93,1	August
септембар	105,6	105,3	104,1	124,2	116,8	114,6	104,7	106,1	September
октобар	104,4	101,0	107,1	120,7	116,3	116,0	105,0	107,7	October
новембар	99,1	117,8	98,8	113,9	117,6	121,3	106,1	106,1	November
децембар	103,0	115,7	99,2	90,3	110,9	119,3	109,1	105,8	December
2006									2006
јануар	91,9	101,1	93,3	64,4	95,9	89,8	89,8	95,5	January
фебруар	93,9	97,4	92,3	81,0	123,5	110,6	103,3	101,9	February
март	100,6	102,1	97,0	110,3	153,0	145,2	114,8	112,9	March

4.3. ПОШТАНСКО - ТЕЛЕГРАФСКО - ТЕЛЕФОНСКИ САОБРАЋАЈ
POST AND TELECOMMUNICATION SERVICESу хиљ.
in thous.

	Писмоносне пошिल्ке Letter mails			Пакети у уну- тра- шњем промету Parcels in inland transport	Број услуга платног промета Number of servi- ces of pay-tran- sport	Телеграми Telegrams			Телефонски разговори Phone calls			
	укупно total	унутра- шњи промет inland	међу- народни промет internati- onal transport			број number		импу- лси ¹⁾ impul- ses ¹⁾	мјесни local	међу- мјесни regional	импулси ²⁾ impulses ²⁾	
						у- тра- шњи про- мет inland	промет са иностран- ством inter- national transport					
2005												2005
јануар	1 171	1 147	24	6	503	7	-	3	-	-	238 249	January
фебруар	1 252	1 225	27	11	462	6	-	2	-	-	206 300	February
март	1 326	1 286	40	9	471	8	-	2	-	-	241 238	March
април	1 301	1 274	26	8	449	6	-	2	-	-	243 837	April
мај	1 180	1 151	29	10	545	6	-	-	-	-	274 396	May
јун	1 190	1 165	25	7	444	6	-	-	-	-	246 264	June
јул	1 157	1 126	30	9	442	5	-	-	-	-	272 888	July
август	1 154	1 127	27	9	460	5	-	-	-	-	275 497	August
септембар	1 264	1 239	25	15	463	5	-	-	-	-	265 778	September
октобар	1 292	1 268	24	11	445	6	-	-	-	-	265 620	October
новембар	1 336	1 310	26	14	445	7	-	-	-	-	-	November
децембар	1 578	1 523	55	16	492	6	-	-	-	-	-	December
2006												2006
јануар	1 395	1 366	29	14	399	5	-	-	-	-	-	January
фебруар	1 745	1 711	34	13	439	5	-	-	-	-	-	February
март	1 478	1 441	37	14	476	5	-	-	-	-	-	March

¹⁾ Од 01.05.2005. године "Телекомуникације Републике Српске" нису у могућности да прикажу телеграме у импулсима.

²⁾ Од 01.11.2005. године "Телекомуникације Републике Српске" телефонске разговоре у унутрашњем промету обрачунавају у секундама (дигиталне централе) и импулсима (аналогне централе).

¹⁾ From May 1st, 2005, "Telekomunikacije Republike Srpske" is not in the possibility to present telegrams in impulses.

²⁾ From November 1st, 2005, "Telekomunikacije Republike Srpske" phone calls in inward traffic calculate in seconds (digital centrals) and impulses (analogue centrals).

Код жељезничког саобраћаја у периоду јануар - март 2006. године, у односу на исти период прошле године, превезено је за 4,8% више робе и остварено 40,3% више тонских километара. Истовремено је превезено 9,2% мање путника док су остварени путнички километри већи за 12,5%

У друмском теретном саобраћају у периоду јануар - март 2006. године у односу на исти период у 2005. години, превезено је 24,9% више робе, са 36,5% више пређених километара и 47,1% више остварених тонских километара.

Пређени километри возила путничког саобраћаја мањи су за 1,8%, превезено је 12% више путника уз повећање остварених путничких километара за 14,6%.

У градско-приградском саобраћају превезено је 2,7% више путника, са 8,6% више пређених километара.

Обим ПТТ услуга у периоду јануар - март 2006. године, у односу на исти период 2005. године, већи је код писмоносних пошљки за 23,2%, док је код пакетских пошљки већи за 57,7%.

In the railway transport, in the period January - March 2006, compared to the same period last year, transported goods were higher for 4.8%, and done kilometer-tons for 40.3%. At the same time, transported passengers were lower for 9.2%, and done passenger-kilometers were higher for 12.5%.

In the road transport of goods, in the period January - March 2006, compared to the same period last year, transported goods increased for 24.9% with increased driven kilometers for 36.5%, and done kilometer-tons for 47.1%.

Driven kilometers of vehicles in passenger transport were lower for 1.8%, number of transported passengers was higher for 12% with passenger kilometers increased for 14.6%.

In municipal transport, number of transported passengers increased for 2.7% and driven kilometers for 8.6%.

During the period January - March 2006, a volume of post and telecommunication services, in comparison with the same period in 2005, was 23.2% higher for letters, and 23.2% for parcels.

5. УНУТРАШЊА ТРГОВИНА**5. DOMESTIC TRADE**

Подаци који се објављују у овом прегледу добијени су на основу Тромјесечног извјештаја промета трговине на мало и велико (TRG-15), а обухваћена су сва предузећа која се баве прометом робе на мало и велико.

Под прометом робе на велико подразумева се продаја робе трговини на мало и тзв. великим потрошачима - производним и другим предузећима и установама који купују робу ради прераде, дораде или сопствене потрошње. У промет робе на велико укључује се и продаја с консигнационих складишта и транзитни промет (ако је прокњижен у књигама продавца).

Под прометом робе на мало подразумева се продаја робе крајњим потрошачима, првенствено становништву за личну потрошњу, за употребу у домаћинству и приватницима за обављање њихове дјелатности (у пољопривреди, занатству, и др.). У промет робе на мало укључује се и продаја робе становништву с консигнација, било да се обавља из складишта или из продавнице.

Data published in this review are obtained on the basis of the Quarterly report on turnover in wholesale and retail trade (TRG-15), and covered are all enterprises engaged in wholesale and retail trade of goods.

Wholesale turnover of goods is considered selling goods to retail trade and large consumers - productive and other enterprises and institutions buying goods for processing, finalization or for their own consumption. Wholesale of goods includes sale from consignment storages and transit sale turnover (if it is entered in account books of the seller).

Retail trade turnover of goods is considering selling goods to final consumers, primarily to population for personal consumption and household use, and private entrepreneurs for performing their activity (agriculture, arts and crafts, etc.). Retail trade includes selling consignment goods to population, whether it is done in storages or in shops.

5.1. ПРОМЕТ У ТРГОВИНИ НА ВЕЛИКО ПРЕМА ТРГОВИНСКОМ ПОДРАЗРЕДУ У ХИЉАДАМА КМ
 TURNOVER IN WHOLESALE BY SUBCLASS OF TRADING ACTIVITIES IN THOUSAND KM

	I тромј. '06. 1 st quarter '06	I тромј. '06. I тромј. '05. 1 st quarter '06 1 st quarter '05	I тромј. '06. IV тромј. '05. 1 st quarter '06 4 th quarter '05	
УКУПНО	488 148	94,3	61,9	TOTAL
Трговина на велико моторним возилима	5 832	57,5	49,7	Wholesale of motor vehicles
Одржавање и оправка моторних возила	350	58,1	35,2	Maintenance and repair of motor vehicles
Трговина на велико дијеловима и прибором за моторна возила	13 260	135,5	52,1	Wholesale of motor vehicles parts and accessories
Трговина на велико мотоциклима, њиховим дијеловима и прибором	14	0,0	56,6	Wholesale of motorcycles and related parts and accessories
Посредовање у трговини на велико	6 551	0,0	0,0	Intermediary activities in wholesale
У продаји горива, руда, метала и индустријских хемикалија	28	0,0	0,0	In sales of fuels, ores, metals and industrial chemicals
У продаји дрвне грађе и грађевинског материјала	21	0,0	0,0	In sales of timber and building materials
У продаји текстила, одјеће, обуће и предмета од коже	89	0,0	0,0	In sales of textile, clothing, footwear and leather goods
У продаји хране, пића и дувана	5 324	0,0	0,0	In sales of food, beverages and tobacco
У продаји посебним производима на другом мјесту непоменути	95	0,0	0,0	In sales of special goods on other place n.e.s.
У продаји разноврсних производа	994	342,1	262,7	In sales of diverse products
Трговина на велико пољопривредним сировинама и живим животињама	16 313	99,9	81,8	Wholesale of agricultural raw materials and live animals
Зрнасти производима, сјеменем и храном за животиње	15 382	98,9	79,4	Grain, seeds and animal feeds
Цвијећем и растињем	7	5,9	8,1	Flowers and plants
Живим животињама	671	579,4	0,0	Live animals
Сировом, недовршеном и довршеном кожом	253	46,2	54,1	Skins, hides and leather
Трговина на велико храном, пићем и дуваном	164 304	101,8	79,8	Wholesale of food, beverages and tobacco
Воћем и поврћем	1 093	118,2	35,7	Fruit and vegetables
Месом и производима од меса	9 996	107,5	60,1	Meat and meat preparations
Млијечним производима, јајима, јестивим уљима и мастима	11 077	228,0	155,1	Dairy products and eggs, oils and fats
Алкохолним и другим пићима	28 829	47,9	42,9	Alcoholic and other drinks
Дуванским производима	30 017	156,5	178,1	Tobacco products
Шећером, чоколадом и слаткишима од шећера	23 657	155,3	94,3	Sugar, chocolate and sweets
Кафом, чајевима, какаоом и зачинима	5 595	137,5	163,9	Coffee, tea, cocoa and spices
Неспецијализована трговина на велико храном, пићем и дуваном	44 154	112,4	85,4	Non-specialized wholesale of food, beverages and tobacco
Трговина на велико осталом храном, укључујући рибу, љускаре и мекушце	9 886	118,8	66,6	Wholesale of other food, including fish, crustaceans and mollusks

5.1. ПРОМЕТ У ТРГОВИНИ НА ВЕЛИКО ПРЕМА ТРГОВИНСКОМ ПОДРАЗРЕДУ У ХИЉАДАМА КМ – наставак
 TURNOVER IN WHOLESALE BY SUBCLASS OF TRADING ACTIVITIES IN THOUSAND KM - continued

	I тромј. '06. 1 st quarter '06	I тромј. '06. I тромј. '05. 1 st quarter '06 1 st quarter '05	I тромј. '06. IV тромј. '05. 1 st quarter '06 4 th quarter '05	
Трговина на велико предметима за домаћинство	98 018	94,9	63,6	Wholesale of household products
Текстилом	1 947	138,1	69,2	Textile
Одјећом и обућом	8 855	105,1	45,5	Clothing and footwear
Електричним апаратима за домаћинство радио и ТВ уређајима	11 184	79,5	40,4	Electrical household apparatus, radio and TV sets
Порцуланом, стакларијом, лаковима, бојама, зидним тапетама и средствима за чишћење	5 151	51,0	70,8	Porcelain, glass products, lacquers, dyes and wall-papers and cleaning reparations
Парфимеријским и козметичким производима	10 934	122,4	90,1	Perfumes and cosmetics products
Фармацеутским производима	43 437	99,9	75,0	Pharmaceutical products
Осталим производима за домаћинство	16 510	98,1	61,7	Other household products
Трговина на велико репродукционим материјалом, отпацима и остацима, осим пољопривредних	135 714	97,2	51,5	Wholesale of intermediate goods, waste and rests, except agricultural
Чврстим, течним и гасовитим горивима и сл. производима	73 212	108,4	64,8	Hard, liquid and gas fuels and similar products
Металима и металним рудама	528	133,8	113,6	Metals and metal ores
Дрветом и грађевинским материјалом	24 145	73,7	28,1	Wood and construction material
Металном робом, цијевима, уређајима и опремом за централно гријање	20 083	107,4	54,7	Metal products, pipes, apparatus and central heating equipment
Хемијским производима	13 127	92,5	53,1	Chemical products
Осталим репродукционим материјалом	2 859	67,0	174,1	Other intermediate goods
Отпацима и остацима	1 761	100,8	122,9	Wastes and rests
Трговина на велико машинама уређајима и прибором	15 966	92,4	42,0	Wholesale of machines, apparatus and accessories
Алатним машинама за обраду метала и дрвета	663	138,8	56,8	Tool machines for metal and wood processing
Грађевинским машинама	274	38,5	10,7	Construction machines
Канцеларијским машинама и опремом	10 418	130,1	64,8	Office machines and equipment
Осталим машинама за индустрију, трговину и навигацију	2 865	58,9	23,8	Other industry, trade and navigation machines
Пољопривредним машинама, прибором и справама укључујући тракторе	1 745	54,2	28,2	Agricultural machines, accessories and implements including tractors
Остала трговина на велико	31 828	54,0	46,9	Other wholesale

5.2. ПРОМЕТ У ТРГОВИНИ НА МАЛО ПРЕМА ТРГОВИНСКОМ ПОДРАЗРЕДУ У ХИЉАДАМА КМ
 TURNOVER IN RETAIL TRADE BY SUBCLASS OF TRADING ACTIVITIES IN THOUSAND KM

	I тромј. '06. 1 st quarter '06	I тромј. '06. I тромј. '05. 1 st quarter '06 1 st quarter '05	I тромј. '06. IV тромј. '05. 1 st quarter '06 4 th quarter '05	
УКУПНО	461 152	120,9	70,3	TOTAL
Трговина на мало моторним возилима	7 657	118,3	60,3	Retail trade of motor vehicles
Одржавање и оправка моторних возила	639	358,6	155,2	Maintenance and repair of motor vehicles
Трговина на мало дијеловима и прибором за моторна возила	9 960	142,6	65,8	Retail trade of motor vehicles parts and accessories
Трговина на мало мотоциклима, њиховим дијеловима и прибором	41	0,0	40,1	Retail trade of motorcycles and related parts and accessories
Одржавање и оправка мотоцикала	27	0,0	0,0	Maintenance and repair of motorcycles
Трговина на мало моторним горивима	132 013	135,2	75,6	Retail trade of motor fuels
Трговина на мало у неспецијализованим продавницама	149 369	119,2	80,6	Retail trade in non-specialized stores
Претежно храном, пићем и дуваном	67 911	108,3	75,0	Predominantly food, beverages and tobacco
Мјешовитом робом	81 458	130,2	86,0	Miscellaneous
Трговина на мало храном, пићима и дуваном у специјализованим продавницама	55 996	115,0	70,9	Retail trade with food, beverages and tobacco in specialized stores
Воћем и поврћем	1 349	105,3	43,9	Fruit and vegetables
Месом и производима од меса	2 028	141,2	65,3	Meat and meat preparations
Рибом, љускарима и мекушцима	524	164,8	51,2	Fish, crustaceans and mollusks
Хљебом, колачима и слаткишима	3 483	130,4	97,9	Bread, cakes and sweets
Алкохолним и другим пићима	28 728	90,7	68,6	Alcoholic and other drinks
Производима од дувана	6 412	187,3	272,0	Tobacco products
Остала трговина на мало у специјализованим продавницама	13 472	170,7	56,2	Other retail trade in specialized stores
Трговина на мало фармацеутским, медицинским, козметичким и тоалетним препаратима	19 581	104,5	87,6	Retail trade of pharmaceutical, medical, cosmetics and toilette preparations
Издавање и справљање лијекова по рецептури	15 983	102,0	90,9	Selling and making drugs in accordance with a prescription
Трговина на мало медицинским препаратима и ортопедским помагалима	642	149,6	115,9	Retail trade of medical preparation and orthopedic equipment
Трговина на мало козметичким и тоалетним препаратима	2 957	111,7	70,2	Retail trade of cosmetics and toilette preparation
Остала трговина на мало у специјализованим продавницама	85 451	111,0	51,4	Other retail trade in specialized stores
Текстилом	1 420	182,7	91,2	Textile
Одјећом	7 967	121,5	64,1	Clothing
Обућом и предметима од коже	4 293	140,6	68,2	Footwear and leather products
Намештајем и опремом за освјетљавање	6 581	119,8	47,2	Furniture and lighting equipment
Апаратима за домаћинство радио и ТВ уређајима	7 937	125,1	58,7	Household apparatus, radio and TV sets
Металном робом, бојама и стаклом	22 420	112,5	35,1	Metal goods, dyes and glass
Књигама, новинама и писаћим материјалом	5 127	89,5	78,2	Books, newspapers and office supplies
Остала трговина на мало у специјализованим продавницама	29 707	102,1	61,9	Other retail trade in specialized stores

5.2. ПРОМЕТ У ТРГОВИНИ НА МАЛО ПРЕМА ТРГОВИНСКОМ ПОДРАЗРЕДУ У ХИЉАДАМА КМ – наставак
 TURNOVER IN RETAIL TRADE BY SUBCLASS OF TRADING ACTIVITIES IN THOUSAND KM – continued

	I тромј. '06. 1 st quarter '06	I тромј. '06. I тромј. '05. 1 st quarter '06 1 st quarter '05	I тромј. '06. IV тромј. '05. 1 st quarter '06 4 th quarter '05	
Трговина половном робом у продавницама	122	169,6	108,3	Retail trade of second hand goods in stores
Трговина изван продавница	75	99,8	84,0	Trade in outlets
Трговина на мало на тезгама и пијацама	6	152,8	102,8	Retail trade via stalls and markets
Остала трговина на мало изван продавница	68	96,7	82,6	Other retail trade in outlets
Оправка осталих електричних апарата за домаћинство	221	109,1	82,3	Repair of other electric household apparatus
Оправка радио и телевизијских апарата	4	38,5	331,8	Repair of radio and TV apparatus
Оправка осталих електричних апарата за домаћинство	169	138,0	82,4	Repair of other electric household apparatus
Оправка сатова, часовника и накита	8	0,0	0,0	Repair services of watches, clocks and jewellery
Оправка на другом мјесту непоменута	40	56,9	64,5	Repair on the other place n.e.s.

Промет у трговини на мало у I тромјесечју 2006. године у поређењу са прошлим тромјесечјем представља смањење за 29,7%.

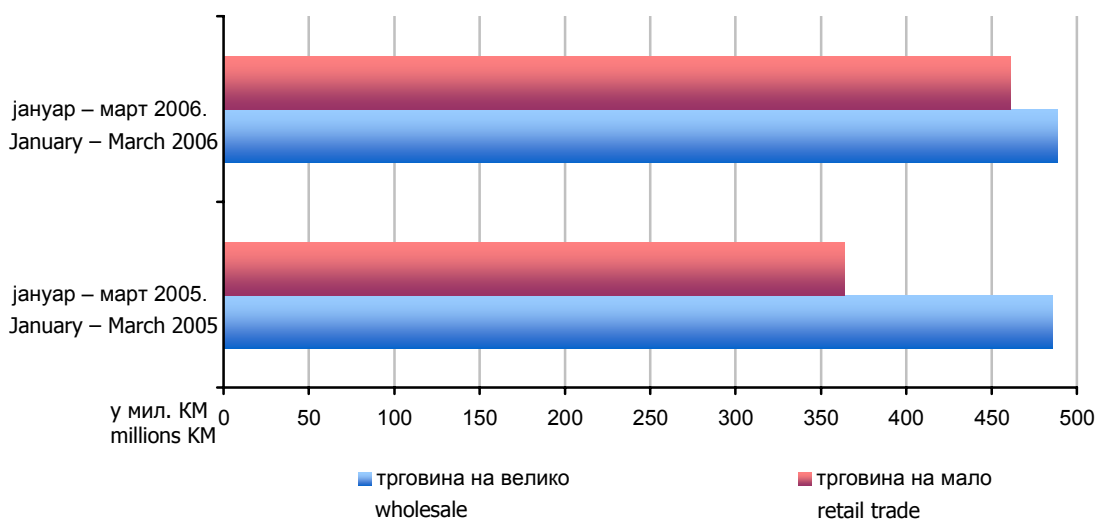
Turnover in retail trade in the 1st quarter of 2006 compared to the previous quarter was lower for 29.7%.

Промет у трговини на велико у I тромјесечју 2006. године у поређењу са прошлим тромјесечјем представља смањење за 38,1%.

Turnover in wholesale in the 1st quarter of 2006 compared to the previous quarter was lower for 38.1%.

Подацима нису обухваћене приватне меснице, пекаре и самосталне трговинске радње.

Private butcheries, bakeries and trade shops are not covered by these data.



Графика 3. Промет у трговини на велико и мало у периоду јануар – март 2005. и 2006. године
 Graph 3. Turnover in wholesale and retail trade in the period January – March 2005 and 2006

6. СПОЉНА ТРГОВИНА

Извор података за статистику спољне трговине је Јединствена царинска исправа о извозу и увозу робе.

Садржај царинске исправе представља међународни стандард и одговара потребама различитих корисника података. За прикупљање и контролу исправности јединствених царинских исправа одговорна је Управа за индиректно опорезивање БиХ. Републички завод за статистику преузима од Управе за индиректно опорезивање БиХ контролисане јединствене царинске исправе које су припремљене за аутоматску обраду података и статистички их обрађује у складу са методолошким препорукама Еуростата.

За потребе статистичког агрегираног приказивања и објављивања података о робној размјени са иностранством, користи се Стандардна међународна трговинска класификација (СМТК рев.3). У процесу прикупљања података о робној размјени са иностранством користи се Хармонизовани систем (ХС) Међународног савјета за царинску сарадњу, који представља основу националне Царинске тарифе.

6. FOREIGN TRADE

Source of data for foreign trade statistics is Single Administrative Document on exports and imports of goods.

The content of the custom declaration is an international standard and is adjusted to its multiple uses. Indirect Taxation Agency is responsible for collection and control of the validity of custom declarations. Republika Srpska Institute of Statistics takes over from the Indirect Taxation Agency reviewed customs declarations prepared for automatic data processing and performs the further statistical analysis according to the basic methodological recommendations of the Eurostat.

The Standard International Trade Classification (SITC Rev.3) is used for statistical aggregated presentation and publishing of data on foreign trade. For collecting data on foreign trade, the Harmonized System of the International Council of Customs Cooperation is referred to, and the national Customs Tariffs based on it, respectively.

6.1. РОБНИ ПРОМЕТ РЕПУБЛИКЕ СРПСКЕ СА ИНОСТРАНСТВОМ – ИЗВОЗ
FOREIGN TRADE OF REPUBLIKA SRPSKA – EXPORT

	Извоз у хиљ. КМ Export in thous. KM				Индекси Indexes		
	2004	2005	I – III 2005	I – III 2006	<u>2005</u> 2004	<u>I – III 2006</u> I – III 2005	
Укупно	842 920	1 130 518	189 784	319 216	134,1	168,2	Total
Србија и Црна Гора	258 029	249 998	28 271	44 449	96,9	157,2	Serbia & Montenegro
Словенија	60 519	73 231	15 477	29 805	121,0	192,6	Slovenia
Њемачка	53 503	60 074	14 873	34 529	112,3	232,2	Germany
Аустрија	19 589	33 124	6 219	10 431	169,1	167,7	Austria
Италија	106 397	117 689	25 242	46 799	110,6	185,4	Italy
Хрватска	87 993	111 225	21 459	30 596	126,4	142,6	Croatia
Мађарска	9 356	5 330	856	1 817	57,0	212,3	Hungary
Остале земље	247 534	479 847	77 386	120 790	193,9	156,1	Other countries

6.2. РОБНИ ПРОМЕТ РЕПУБЛИКЕ СРПСКЕ СА ИНОСТРАНСТВОМ – УВОЗ
FOREIGN TRADE OF REPUBLIKA SRPSKA – IMPORT

	Увоз у хиљ. КМ Import in thous. KM				Индекси Indexes		
	2004	2005	I – III 2005	I – III 2006	<u>2005</u> 2004	<u>I – III 2006</u> I – III 2005	
Укупно	2 702 771	2 953 177	519 627	486 706	109,3	93,7	Total
Србија и Црна Гора	706 832	785 996	138 535	125 000	111,2	90,2	Serbia & Montenegro
Словенија	158 961	149 907	26 042	30 039	94,3	115,3	Slovenia
Њемачка	244 592	312 187	58 899	48 780	127,6	82,8	Germany
Аустрија	121 167	119 912	21 273	15 128	99,0	71,1	Austria
Италија	243 614	314 336	58 309	52 513	129,0	90,1	Italy
Хрватска	305 518	293 302	44 618	52 850	96,0	118,4	Croatia
Мађарска	155 599	114 996	17 709	23 438	73,9	132,4	Hungary
Остале земље	766 488	862 541	154 241	138 958	112,5	90,1	Other countries

6.3. СТРУКТУРА РОБНОГ ПРОМЕТА РЕПУБЛИКЕ СРПСКЕ СА ИНОСТРАНСТВОМ
STRUCTURE OF FOREIGN TRADE OF REPUBLIKA SRPSKA

	Извоз Export			Увоз Import			
	2004	2005	I – III 2006	2004	2005	I – III 2006	
Укупно	100,0	100,0	100,0	100,0	100,0	100,0	Total
Србија и Црна Гора	30,6	22,1	13,9	26,2	26,6	25,7	Serbia & Montenegro
Словенија	7,2	6,5	9,3	5,9	5,1	6,2	Slovenia
Њемачка	6,3	5,3	10,8	9,0	10,6	10,0	Germany
Аустрија	2,3	2,9	3,3	4,5	4,1	3,1	Austria
Италија	12,6	10,4	14,7	9,0	10,6	10,8	Italy
Хрватска	10,4	9,8	9,6	11,3	9,9	10,9	Croatia
Мађарска	1,1	0,5	0,6	5,8	3,9	4,8	Hungary
Остале земље	29,4	42,4	37,8	28,4	29,2	28,6	Other countries

6.4. СТРУКТУРА УВОЗА И ИЗВОЗА ПРЕМА СЕКТОРИМА СТАНДАРДНЕ МЕЂУНАРОДНЕ ТРГОВИНСКЕ КЛАСИФИКАЦИЈЕ У ХИЉАДАМА КМ
STRUCTURE OF EXPORT AND IMPORT ACCORDING TO STANDARD INTERNATIONAL TRADE CLASSIFICATION IN THOUSAND KM

Сектори СМТК	Извоз / Export			Увоз / Import			Section SITC
	I – III 2005	I – III 2006	$\frac{I - III 2006}{I - III 2005}$	I – III 2005	I – III 2006	$\frac{I - III 2006}{I - III 2005}$	
Храна и живе животиње	14 269	20 021	140,3	88 364	81 822	92,6	Food and live animals
Пића и дуван	180	1 038	576,7	15 443	20 494	132,7	Beverages and tobacco
Сирове материје нејестиве, осим горива	79 641	116 413	146,2	20 090	20 540	102,2	Inedible crude materials, except fuels
Минерална горива, мазива и сродни производи	12 514	31 444	251,3	59 779	62 181	104,0	Mineral fuels, lubricants and related products
Масти и воскови животињског или биљног поријекла	0	10	-	1 381	2 489	180,2	Animal and vegetable oils, fats and waxes
Хемијски производи	4 403	12 884	292,6	61 534	51 504	83,7	Chemical products
Индустријски производи, груписани по врсти сировина	39 936	62 395	156,2	85 400	111 129	130,1	Manufactured goods classified chiefly by material
Машине и транспортна средства / уређаји	12 782	20 588	161,1	120 555	87 907	72,9	Machinery and transport equipment
Разни индустријски производи	22 536	54 418	241,5	50 904	48 624	95,5	Miscellaneous manufactured goods
Производи и трансакције, неразврстани по категоријама	3 538	5	0,1	16 866	17	0,1	Commodities and transaction n.e.c.
УКУПНО	189 807	319 216	168,2	520 314	486 706	93,5	TOTAL

6.5. СТРУКТУРА ИЗВОЗА И УВОЗА ПРЕМА КЛАСИФИКАЦИЈИ ДЈЕЛАТНОСТИ У ХИЉАДАМА КМ
STRUCTURE OF IMPORT AND EXPORT ACCORDING TO CLASSIFICATION OF ACTIVITIES IN THOUSAND KM

Сектори КД	Извоз / Export			Увоз / Import			Section of NACE
	I – III 2005	I – III 2006	$\frac{I - III 2006}{I - III 2005}$	I – III 2005	I – III 2006	$\frac{I - III 2006}{I - III 2005}$	
Пољопривреда, лов и шумарство	1 589	2 820	177,5	3 121	25 327	811,5	Agriculture, hunting and forestry
Рибарство	354	1 174	331,6	168	167	99,4	Fishing
Рударство	20 939	22 378	106,9	15 891	5 860	36,9	Mining
Прерађивачка индустрија	153 973	264 455	171,8	450 930	452 619	100,4	Manufacturing
Производња и снабдјевање електричном енергијом, гасом и водом	9 223	27 418	297,3	1 252	1 333	106,5	Electricity, gas and water supply
Остале комуналне, друштвене и личне услужне дјелатности	191	966	505,8	3 996	1 400	35,0	Other public, social and personal service activities
Неразврстано	3 528	5	0,1	16 866	-	-	Unclassified
УКУПНО	189 807	319 216	168,2	520 314	486 706	93,5	TOTAL

У прва три мјесеца 2006. године у односу на прва три мјесеца 2005. године, укупна вриједност извезене робе је већа за 68,2%.

Вриједност извезене робе у Њемачку је већа за 132,2%, Мађарску за 112,3%, Словенију за 92,6%, Италију за 85,4%, Аустрију за 67,7%, Србију и Црну Гору за 57,2% и Хрватску за 42,6%.

Вриједност увезене робе у Републику Српску, остварена у прва три мјесеца 2006. године, мања је за 6,5% у односу на исти период претходне године.

Вриједност робе увезене из Аустрије је мања за 28,9%, Њемачке за 17,2%, Италије за 9,9% и Србије и Црне Горе за 9,8%, док је вриједност увоза из Мађарске већа за 32,4%, Хрватске за 18,4% и из Словеније за 15,3%.

У структури робног промета са иностранством у извозу највише учествује Италија са 14,7%, а у увозу Србија и Црна Гора са 25,7%.

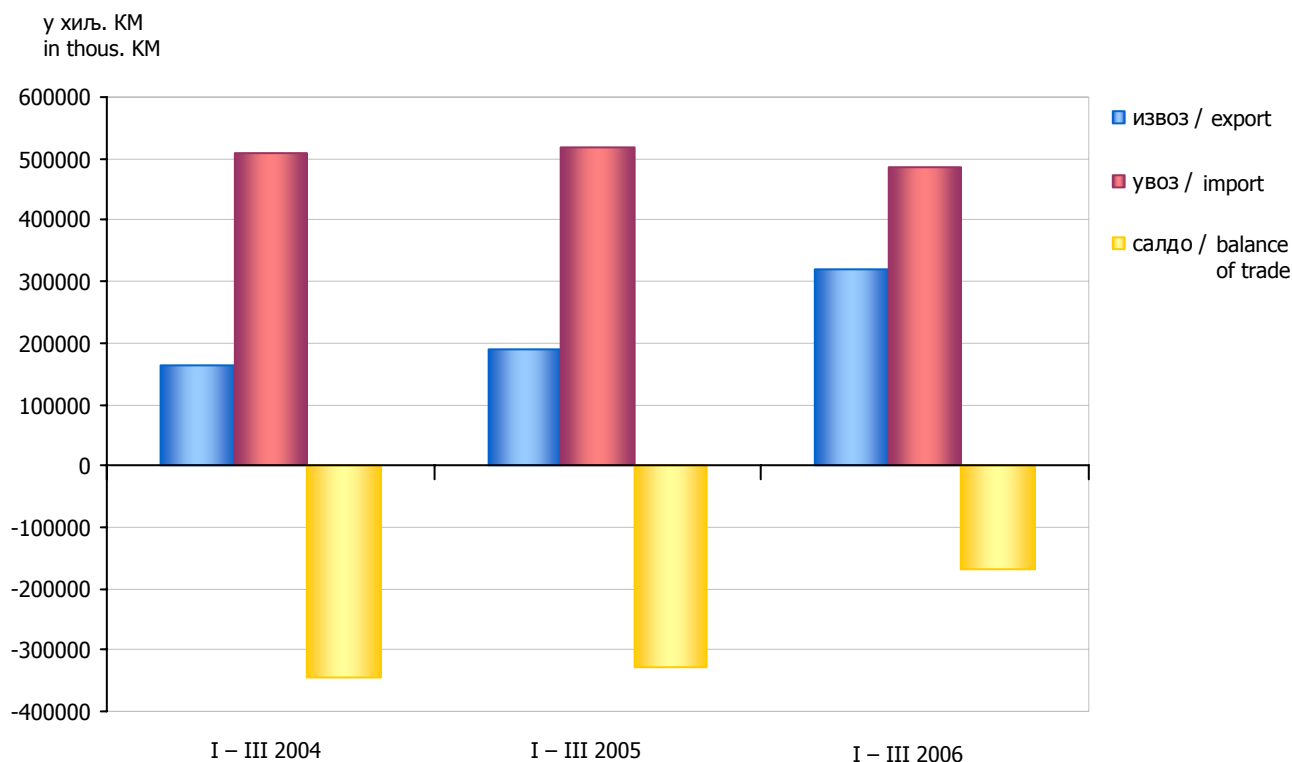
In the first three months of 2006, compared to the same period in 2005, the total value of exported goods increased by 68.2%.

The value of goods exported to Germany increased by 132.2%, to Hungary by 112.3%, to Slovenia by 92.6%, to Italy by 85.4%, to Austria by 67.7%, to Serbia and Montenegro by 57.2% and to Croatia by 42.6%.

The value of imported goods realized in the first three months of 2006, decreased by 6.5% compared with the same period last year.

The value of goods imported from Austria decreased by 28.9%, from Germany by 17.2%, from Italy by 9.9% and from Serbia and Montenegro by 9.8%, whereas the value of goods imported from Hungary increased by 32.4%, from Croatia by 18.4% and from Slovenia by 15.3%.

In the structure of foreign trade the most involved country in export is Italy with 14.7%, and in import Serbia and Montenegro with 25.7%.



Графика 4. Спољнотрговински биланс Републике Српске са иностранством
Graph 4. External trade balance of Republika Srpska with abroad

7. ТУРИЗАМ И УГОСТИТЕЉСТВО

Подаци о доласцима и ноћењима туриста прикупљени су Мјесечним извјештајем о туристима и ноћењима (ТУ-11) и Тромјесечним извјештајем угоститељства (УГ-11). Извјештај подносе угоститељска предузећа и друге јединице које пружају услуге смјештаја гостима.

Подацима је обухваћен број долазака и ноћења, а не број туриста.

Туристом се сматра свако лице које путује у неко мјесто изван свог пребивалишта и проведе најмање једну ноћ у угоститељском или неком другом објекту за смјештај гостију, а мотив боравка у угоститељском објекту може бити: одмор, послови (конгреси, сајмови и изложбе, мисије међународних организација и сл.), здравље, учествовање у спортским активностима и сл.

Промет у угоститељству представља књиговодствено обрачунату вриједност извршених угоститељских услуга (смјештај, храна, дочење пића) и других услуга које се уобичајено обављају у угоститељству. У вриједност извршених услуга укључен је и порез на промет.

7. TOURISM AND CATERING TRADE

Data about arrivals and tourist nights were obtained from Monthly statistical report about tourists and nights (TU-11) and Quarterly report of catering trades (UG-11). This report is submitted by hotel and restaurant enterprises and other units, which provide accommodation services to guests.

Data cover the number of arrivals and nights, but not the number of tourists.

A tourist is any person traveling to a place other than that of his/her usual place of residence and spending at least one night in a hotel and restaurant or some other accommodation establishment, and whose main purpose of visit may be one of the following: holiday, business (congresses, fairs and expositions, missions of international organizations etc.), health, participation in sports etc.

The turnover in hotel and restaurant represents calculated value of accounting of performed hotel and restaurant services (accommodation, food, drinks) and other services, usually performed in the hotel and restaurant. Tax on the turnover is included in the value of the performed services.

7.1. БРОЈ ДОЛАЗАКА
NUMBER OF TOURIST ARRIVALS

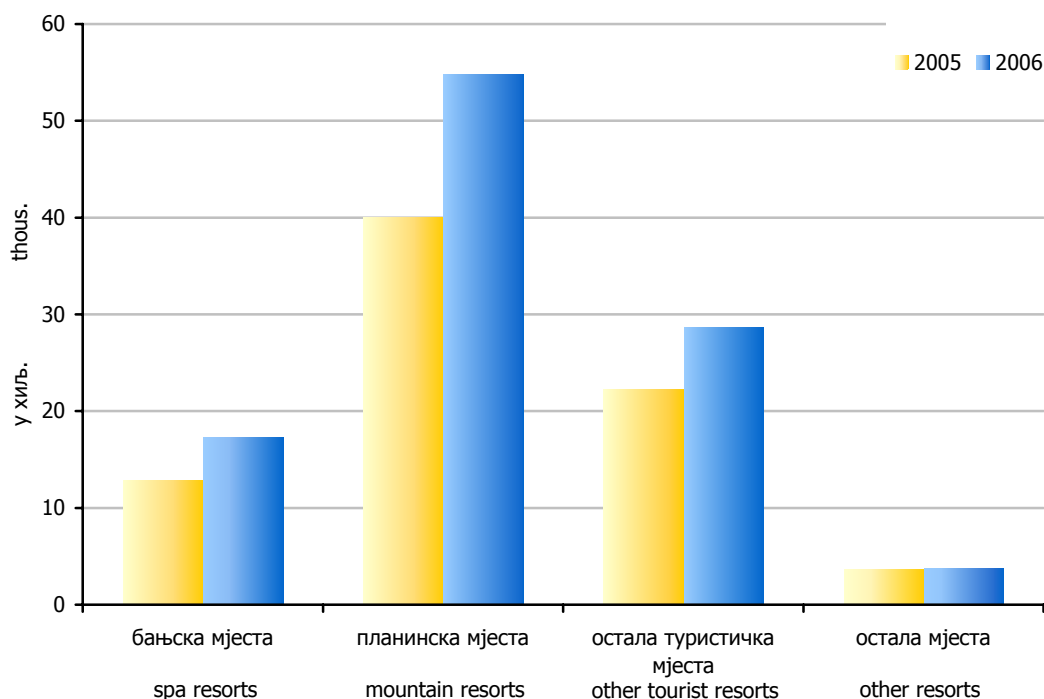
	Доласци Arrivals					
	укупно total	бањска мјеста spa resorts	планинска мјеста mountain resorts	остала тури- стичка мјеста other tourist resorts	остала мјеста other resorts	
2005						2005
јануар	8 740	1 279	3 309	3 792	360	January
фебруар	9 023	1 197	2 779	4 662	385	February
март	11 760	1 733	2 940	6 604	483	March
април	11 439	2 113	1 580	7 178	568	April
мај	15 201	4 041	2 085	8 433	642	May
јун	15 921	5 053	2 395	7 686	787	June
јул	13 533	3 694	2 531	6 595	713	July
август	13 429	4 048	2 520	6 227	634	August
септембар	14 781	3 417	2 599	7 591	1 174	September
октобар	13 379	2 959	2 208	7 329	883	October
новембар	11 564	2 839	1 422	6 716	587	November
децембар	11 756	2 312	2 312	6 486	646	December
2006						2006
јануар	12 391	1 427	5 297	5 189	478	January
фебруар	11 458	1 236	3 699	5 978	545	February
март	16 306	2 021	5 332	8 050	903	March

7.2. БРОЈ НОЋЕЊА
NUMBER OF TOURIST NIGHTS

	Ноћења Nights					
	укупно total	бањска мјеста spa resorts	планинска мјеста mountain resorts	остала тури- стичка мјеста other tourist resorts	остала мјеста other resorts	
2005						2005
јануар	25 750	3 215	16 086	5 612	837	January
фебруар	25 629	3 877	13 796	6 756	1 200	February
март	27 249	5 744	10 053	9 846	1 606	March
април	24 290	8 750	3 183	10 890	1 467	April
мај	35 856	15 654	5 124	13 127	1 951	May
јун	38 885	20 217	4 704	11 628	2 336	June
јул	41 877	23 214	5 552	11 045	2 066	July
август	49 115	29 377	7 408	10 199	2 131	August
септембар	44 529	24 551	4 257	11 981	3 740	September
октобар	34 026	15 684	4 313	11 764	2 265	October
новембар	26 796	11 357	3 060	10 530	1 849	November
децембар	23 974	7 549	4 607	9 916	1 902	December
2006						2006
јануар	38 845	5 026	25 138	7 481	1 200	January
фебруар	29 918	4 972	15 075	8 893	978	February
март	35 640	7 297	14 612	12 248	1 483	March

Туристичка активност мјерена оствареним бројем ноћења у прва три мјесеца 2006. године биљежи раст у односу на исти период 2005. године за 32,8%. У бањским мјестима је остварено 17 295 ноћења, што представља повећање за 34,7% у односу на исти период 2005. године. У осталим туристичким мјестима остварено је 28 622 ноћења, што је за 28,8% више у односу на број ноћења остварених у истом периоду 2005. године. Повећање броја ноћења је забиљежено и у планинским мјестима за 37,3%.

Tourism activity, measured by the number of tourist nights for the first three months of 2006, was higher for 32.8%, compared to the same period of 2005. In spa resorts, it was realized 17 295 tourist nights, which represents an increase for 34.7%, compared to the same period of 2005. In other tourist resorts, it was realized 28 622 tourist nights, which was an increase for 28.8%, compared to the number of tourist nights realized in the same period of 2005. The number of tourist nights was increased for 37.3%, in mountain resorts.



Графика 5. Упоредни преглед броја ноћења по врстама туристичких мјеста
Graph 5. Comparative view of number of tourist nights by type of tourist resorts

7.3. ПРОМЕТ У УГОСТИТЕЉСТВУ ПО МЈЕСЕЦИМА
TURNOVER IN HOTELS AND RESTAURANTS BY MONTHS

	Промет у хиљ. КМ Turnover in thous. KM	Индекси вриједности (претходни мјесец = 100) Indexes of valuation (last month=100)	
2005			2005
јануар	3 126	76	January
фебруар	3 138	100	February
март	3 544	113	March
април	3 535	100	April
мај	4 422	125	May
јун	4 781	108	June
јул	4 987	104	July
август	4 959	99	August
септембар	4 497	91	September
октобар	4 226	94	October
новембар	4 069	96	November
децембар	4 530	111	December
2006			2006
јануар	5 035	111	January
фебруар	4 553	90	February
март	5 586	123	March

7.4. ПРОМЕТ У УГОСТИТЕЉСТВУ ПО ГРУПАМА УСЛУГА
TURNOVER IN HOTELS AND RESTAURANTS BY TYPE OF SERVICES

	Промет у хиљадама КМ Turnover in thousands KM		Индекси вриједности Indexes of valuation		
	IV тромј. 2005.	I тромј. 2006.	I тромј. 2006. IV тромј. 2005.	I тромј. 2006. I тромј. 2005.	
	4 th quarter 2005	1 st quarter 2006	1 st quarter 2006 4 th quarter 2005	1 st quarter 2006 1 st quarter 2005	
УКУПНО	12 825	15 174	118,3	154,7	TOTAL
Храна и напаци	6 311	6 952	110,2	152,0	Food and coffee, tea, etc.
Пића	2 866	3 765	131,4	182,2	Drinks
Смјештај (ноћење)	3 034	4 013	132,3	180,5	Accommodation (nights)
Остало	614	444	72,3	46,9	Other turnover

Промет у I тромјесечју 2006. године у односу на IV тромјесечје 2005. године већи је за 18,3%.

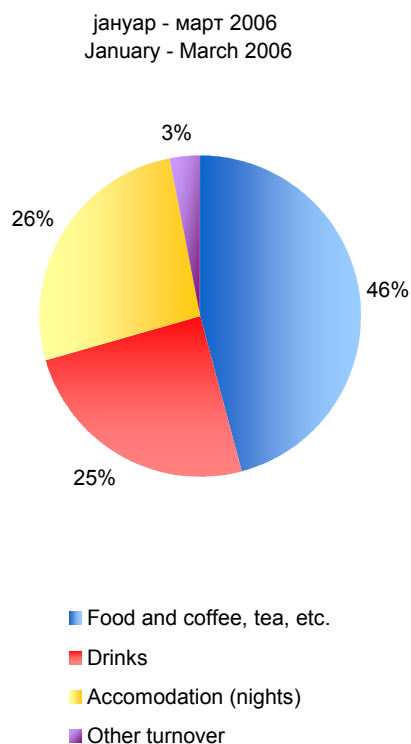
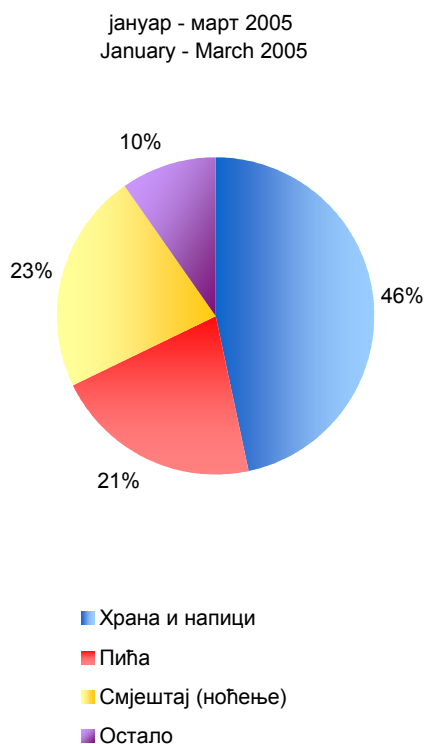
Промет у I тромјесечју 2006. године у односу на I тромјесечје 2005. године већи је за 54,7%.

Подацима нису обухваћене приватне угоститељске радње.

The turnover of 1st quarter 2006, compared to 4th quarter 2005 was higher for 18.3%.

The turnover of 1st quarter 2006, compared to 1st quarter 2005 was higher for 54.7%.

These data do not include a private hotel and restaurant shops.



Графика 6. Структура промета у угоститељству у периоду јануар – март 2005. и 2006.
Graph 6. Structure of turnover in hotels and restaurants in the period January – March 2005 and 2006

8. ЦИЈЕНЕ

Обрачун цијена на мало и трошкова живота заснива се на резултатима редовних статистичких активности из области статистике цијена.

Цијене на мало су оне цијене по којима трговина на мало, пољопривредни произвођачи и вршиоци услуга, продају своје производе или обрачунавају услуге крајњим потрошачима. У цијене на мало укључен је и порез на промет на производе и услуге који подлијежу опорезивању.

Снимање цијена на мало врши се по устаљеној методологији у периоду од 03. до 10. за индустријске непрехрамбене артикле, од 11. до 14. за индустријске прехрамбене артикле, а за цијене услуга и пољопривредних производа од 14. до 21. у мјесецу. Цијене на мало снимају статистичари у изабраним градовима, а снимање се врши у одређеним трговинским радњама, пијацама, занатским радњама и сл.

За пољопривредне прехрамбене производе снимају се највише, најниже и најчешће цијене, а заступљени су са 49 артикала. За 289 индустријских производа снима се продајна цијена за онај квалитет производа који се највише продаје, а прате се цијене и за 87 врста услуга.

Трошкови живота се заснивају на листи производа и услуга која је идентична са листама индекса цијена на мало, с тим што не обухвата артикле из група грађевински материјал, хемијска средства за пољопривреду и пољопривредни алат и справе.

Индекси цијена се заснивају на просјечним цијенама и пондерима. За израчунавање индекса цијена на мало пондери представљају структуру вриједности продатих производа и услуга у току једне године, а за индекс трошкова живота структуру вриједности личне потрошње непољопривредних домаћинстава.

Утврђени пондери примјењују се пет година, с тим да се сваке године врши одређена корекција у складу са релативним промјенама цијена у претходној години.

8. PRICES

Retail prices and living costs accounting is based on the results of regular statistical surveys in the area of price statistics.

Retail prices cover prices at which retail traders, agricultural producers and service providers, sell their own products and they are accounting their own services to final consumers. The traffic tax for products and services, which come under taxation, is included in consumer price.

Recording of retail price is affected by established methodology in the period between 3–10th of a month for industrial non-food products, in the period between 11–14th for industrial food articles and for the price of services and agricultural products in the period of 14th–21st of a month. Retail prices are recorded by statisticians in selected towns, but recording has been done in a certain shops, markets, trade shops, etc.

The highest, lowest and the most frequent prices for agricultural food products are recorded and presented with 49 articles. The selling price is recorded only for 289 industrial products for such quality of the product that has been mostly sold, and the prices for 87 kinds of services are also recorded.

Living costs are based on the list of products and services, which is identical with lists for accounting consumer price, but it does not cover articles from the groups of building materials, chemicals for agriculture and agricultural implements and machines.

The price indexes are based on the average prices and weights. For calculating the retail price index, the weights present the structure of value of sold products and services during one year. The structure of value of personal consumption of non-agriculture households is calculated for the living costs index.

The established weights have been applied for five years, but some corrections are made in accordance with the relative changes of the price in the previous year.

Индекси цијена рачунају се по формули:

$$I = \frac{\sum \frac{P_n}{P_0} \cdot W_0}{\sum W_0}$$

за цијене које су упоредиве са базним цијенама.

$$I = \frac{\sum I_n - 1 \frac{P_n}{P_n - 1} \cdot W_0}{\sum W_0}$$

за цијене које нису директно упоредиве са базним цијенама.

$I_n - 1$ = базни индекси за сваки поједини артикал у претходном мјесецу

P_n = просјечна цијена у текућем мјесецу

$P_n - 1$ = просјечна цијена у претходном мјесецу

P_0 = просјечна цијена у базном периоду

W_0 = вриједност продатих количина у базном периоду

Price index numbers have been calculated by formula:

$$I = \frac{\sum \frac{P_n}{P_0} \cdot W_0}{\sum W_0}$$

for prices comparable with the base prices.

$$I = \frac{\sum I_n - 1 \frac{P_n}{P_n - 1} \cdot W_0}{\sum W_0}$$

for prices not directly comparable with the base prices.

$I_n - 1$ = base index number (for each article) in the previous month

P_n = average price in the current month

$P_n - 1$ = average price in the previous month

P_0 = average price in the base period

W_0 = the value of quantities sold in the base period

8.1. ИНДЕКСИ ЦИЈЕНА НА МАЛО
RETAIL PRICE INDEXES

Ø2005=100

RETAIL PRICE INDEXES									
	Укупно Total	Робе Goods						Услуге Services	
		пољо- при- вредни прои- зводи agricu- ltural products	индустријски производи industrial products						
			свега all	прехра- мбени food	пића drinks	дуван tobacco	непре- храмбени non-food		
Ø2006 јануар - март	109	125	109	110	101	115	108	107	Ø 2006 January - March
Ø2005 јануар - март	100	123	100	97	100	97	101	99	Ø 2005 January - March
индекс нивоа ¹⁾ 2005	109	102	109	114	101	118	108	109	the level index ¹⁾ 2005
јануар	100	117	100	97	100	97	101	99	January
фебруар	100	120	100	97	100	97	101	99	February
март	100	131	99	97	100	98	100	99	March
април	99	125	98	99	99	98	98	99	April
мај	99	126	98	99	99	99	97	100	May
јун	99	127	98	100	102	99	98	96	June
јул	99	109	99	100	101	99	98	97	July
август	99	96	99	100	100	99	99	97	August
септембар	100	93	101	102	100	99	101	98	September
октобар	102	94	103	102	99	99	103	100	October
новембар	103	101	102	102	100	100	102	107	November
децембар	104	109	103	103	100	115	102	109	December
2006									2006
јануар	110	118	110	111	101	115	110	107	January
фебруар	109	127	108	110	100	115	108	107	February
март	109	129	108	111	101	115	108	107	March

¹⁾ Ø јануар - март 2006 : Ø јануар - март 2005
 Ø January - March 2006 : Ø January - March 2005

8.2. ИНДЕКСИ ТРОШКОВА ЖИВОТА
LIVING COST INDEXES

Ø2005=100

	Укупно Total	По намјени потрошње By the purpose of consumption										Робе Goods	Услуге Services	
		исхра- на food	дуван и пиће toba- cco and beve- rages	одје- ћа и обућа clothes and foot- wear	становање lodging				хиги- јена и нега здра- вља hygiene and health care	обра- зова- ње и култу- ра educa- tion and culture	сао- браћај и ПТТ transport and commu- nications			
					свега all	стан flat	огрјев и освје- тље- ње light- ing and fuel	по- кућ- ство hou- sehold goods						
Ø2006 јануар - март	112	114	107	100	123	118	132	102	119	106	101	113	110	Ø 2006 January - March
Ø2005 јануар - март	102	102	99	104	105	100	108	102	98	102	96	102	99	Ø 2005 January - March
индекс нивоа ¹⁾ 2005	110	112	108	97	117	118	123	100	121	103	106	110	111	the level index ¹⁾ 2005
јануар	101	101	98	104	105	100	108	103	98	102	95	101	99	January
фебруар	101	101	99	104	105	100	108	102	100	102	96	102	99	February
март	102	105	99	103	104	100	108	101	97	101	96	103	99	March
април	100	104	99	100	93	101	87	99	97	100	98	100	100	April
мај	100	104	99	99	93	101	87	99	98	99	99	100	100	May
јун	101	105	100	99	93	101	87	100	100	99	96	101	98	June
јул	99	102	100	97	93	101	87	99	101	99	98	99	98	July
август	98	99	100	97	93	101	87	100	101	99	98	98	98	August
септембар	99	100	100	98	93	97	88	100	102	99	103	99	98	September
октобар	102	101	100	99	108	97	116	99	102	99	104	103	99	October
новембар	104	102	100	100	110	97	119	99	102	99	110	103	106	November
децембар	105	104	107	100	111	104	120	99	103	99	109	105	107	December
2006														2006
јануар	111	113	107	100	123	119	132	102	119	105	101	112	110	January
фебруар	112	114	107	101	123	119	132	102	119	105	102	113	110	February
март	113	115	107	100	122	118	132	102	119	106	101	113	110	March

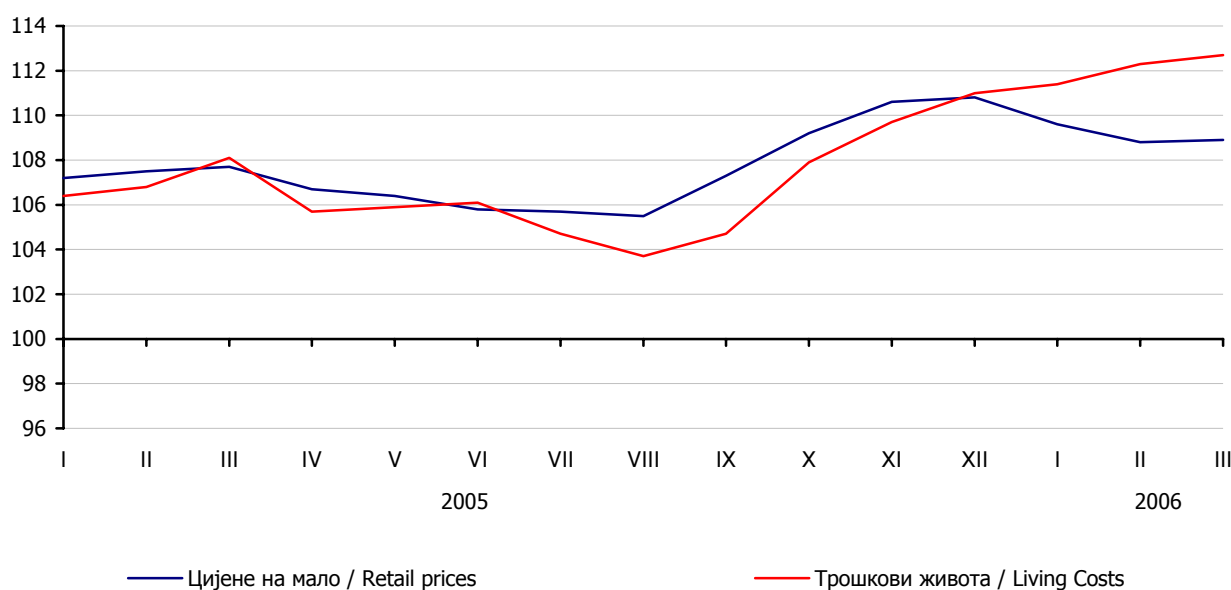
¹⁾ Ø јануар - март 2006 : Ø јануар - март 2005
 Ø January - March 2006 : Ø January - March 2005

8.3. ИНДЕКСИ ЦИЈЕНА НА МАЛО
RETAIL PRICE INDEXESпретходни мјесец=100
previous month=100

RETAIL PRICE INDEXES							previous month=100	
	Укупно Total	Робе Goods					Услуге Services	
		пољо- привредни производи agricultural products	индустријски производи industrial products					
			свега all	прехра- мбени food	пића drinks	непрехра- мбени non-food		
2005								2005
јануар	101	113	100	93	106	100	104	January
фебруар	100	104	100	100	101	100	101	February
март	100	110	100	101	100	100	100	March
април	99	95	99	101	99	98	101	April
мај	100	101	99	100	100	99	101	May
јун	100	101	100	101	103	100	96	June
јул	100	86	100	100	99	101	101	July
август	100	87	100	100	99	100	100	August
септембар	102	96	102	102	100	103	101	September
октобар	102	102	102	101	99	102	102	October
новембар	101	107	99	100	100	99	108	November
децембар	100	108	100	100	101	99	101	December
2006								2006
јануар	105	108	107	107	100	107	98	January
фебруар	99	108	99	100	99	98	100	February
март	100	102	100	101	101	100	100	March

8.4. ИНДЕКСИ ТРОШКОВА ЖИВОТА
LIVING COST INDEXESпретходни мјесец=100
previous month=100

	Укупно Total	По намјени потрошње By the purpose of consumption										Робе Goods	Услуге Services	
		исхра- на food	дуван и пиће toba- cco and beve- rages	одје- ћа и обућа clothes and foot- wear	становање lodging				хиги- јена и нега здра- вља hygiene and health care	обра- зовање и кул- тура educa- tion and culture	сао- браћај и ПТТ transport and commu- nications			
					свега all	стан flat	огрјев и освје- тљење lighting and fuel	покућ- ство house- hold goods						
2005														2006
јануар	100	97	112	98	101	92	105	103	102	94	101	99	100	January
фебруар	101	101	101	100	100	100	100	99	102	100	100	101	100	February
март	101	103	100	100	100	100	100	98	98	99	101	101	100	March
април	98	100	100	97	89	102	81	99	101	99	102	97	100	April
мај	100	100	100	99	100	100	100	100	101	99	101	100	101	May
јун	100	101	101	100	100	100	100	100	102	100	97	101	98	June
јул	99	97	100	99	100	100	100	100	101	100	102	98	100	July
август	99	98	100	100	100	100	100	100	100	100	101	99	100	August
септембар	101	101	100	101	100	97	101	101	101	100	105	101	100	September
октобар	103	100	100	101	117	100	133	99	100	100	101	103	101	October
новембар	102	102	100	101	102	100	104	100	100	100	106	101	107	November
децембар	101	102	100	100	102	107	100	100	102	100	99	101	102	December
2006														2006
јануар	106	108	100	100	110	115	110	104	115	106	93	106	103	January
фебруар	101	102	100	100	100	100	100	100	100	100	101	101	100	February
март	100	101	100	100	100	99	100	100	101	100	99	100	100	March

Графика 7. Индекси цијена на мало и трошкова живота $\varnothing 2005=100$
Graph 7. Indexes of retail prices and living cost $\varnothing 2005=100$

8.5. ИНДЕКСИ ЦИЈЕНА НА МАЛО РОБА И УСЛУГА

Ø2005=100

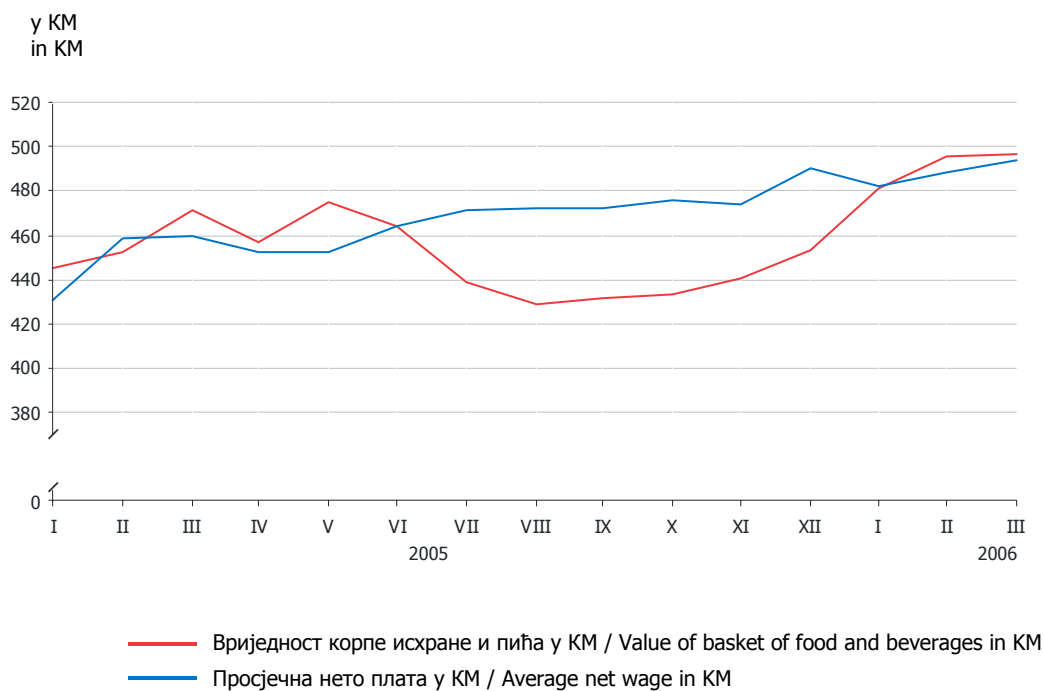
RETAIL PRICE INDEXES OF GOODS AND SERVICES

	2005 XII	2006			
		I	II	III	
Цијене на мало - Укупно	104	110	109	109	Consumer price index - Total
Пољопривредни производи	109	118	127	129	Agricultural products
Свјеже поврће	119	134	151	155	Fresh vegetables
Свјеже воће	101	107	113	118	Fresh fruit
Јаја	100	101	99	92	Eggs
Свјежа риба	100	101	103	104	Fresh fish
Индустријско прехранбени производи	103	111	110	111	Industrial food products
Производи од жита	104	113	111	111	Cereal products
Прерађено и конзервисано поврће	103	113	111	112	Processed and canned vegetables
Прерађена и конзервисана риба	105	111	111	111	Processed and canned fish
Млијеко свјеже и прерађено	100	110	110	110	Fresh and processed milk
Масноћа	106	119	119	122	Fats
Остали прехранбени производи	104	107	107	108	Other food products
Пића	100	101	100	101	Beverages
Алкохолна пића	100	99	100	101	Alcoholic drinks
Безалкохолна пића	101	106	102	101	Non-alcoholic drinks
Дуван	115	115	115	115	Tobacco
Индустријски непрехрамбени производи	102	110	108	108	Industrial non-food products
Текстилни производи	100	100	99	99	Textile products
Вунице и конци	101	102	104	104	Woolen yarns and threads
Вунене тканине	103	99	99	103	Woolen fabrics
Памучне тканине	99	99	99	101	Cotton fabrics
Остале (свилене) тканине	100	99	99	96	Other (silk) fabrics
Трикотажна одјећа	97	93	92	92	Knitwear clothing
Чарапе	102	105	107	108	Hosiery
Рубље	100	106	108	108	Underwear
Текстилна одјећа	101	99	97	95	Textile cloths
Конфекција за домаћинство	98	101	100	101	Made-up clothing for household use
Покривачи за под	94	91	92	90	Rugs for floors
Обућа	100	100	102	103	Footwear
Кожна галантерија	102	105	109	110	Leather gallantry
Освјетљење и огрев	117	125	125	125	Light and fuel
Намјештај	98	103	99	99	Furniture
Посуђе и прибор	102	112	114	113	Utensils and equipment
Предмети за домаћинство	93	87	89	89	Household things
Електрични апарати за домаћинство	99	98	98	98	Household electric devices
Средства за хигијену	103	117	116	117	Hygiene instruments
Лијекови и остало за негу здравља	101	114	115	115	Medicines and other for health care
Средства за образ., културу и разоноду	100	106	105	106	Assets for education, culture and amusement
Саобраћајна средства	99	95	97	97	Transport means
Дијелови за саобраћајна средства	99	105	105	105	Parts for transport means
Течна горива и мазива	103	103	103	102	Liquid fuels and oils
Средства рада и материјал за репрод. у пољоп.	103	105	105	107	Capital goods and intermediate goods in agriculture
Пољопривредни алат и справе	98	98	98	95	Agricultural instruments and devices
Хемијска средства за заштиту биља	108	111	113	117	Chemicals for plant protection
Грађевински материјал	100	146	127	128	Construction materials
Услуге	109	107	107	107	Services
Занатске и личне услуге	101	104	104	106	Trade and personally services
Стамбене услуге	100	126	121	117	Housing services
Комуналне услуге	115	123	124	124	Public utility
Финансијске и друге услуге	100	90	90	90	Financial and other services
Услуге за образовање и културу	99	101	101	101	Education and culture services
Услуге друштвене заштите	100	100	100	101	Social protection services
Саобраћај и ПТТ услуге	113	106	107	106	Transport, and post and telecommunications
Саобраћајне услуге	103	107	107	106	Transport services
ПТТ услуге	156	102	106	106	Post and telecommunications services

8.6. КОРПА ПОТРЕБНИХ ПРОИЗВОДА У ОДНОСУ НА ПРОСЈЕЧНУ НЕТО ПЛАТУ У 2005.¹⁾
 BASKET OF NECESSARY PRODUCTS COMPARED TO THE AVERAGE NET WAGE IN 2005 ¹⁾

	Вриједност корпе исхране и пића у КМ Value of basket of food and beverages in KM	Просјечна нето плата у КМ Average net wage in KM	Број потребних просјечних плата за корпу Number of necessary average wages for the basket	
2005				2005
јануар	444,97	431	1,03	January
фебруар	452,10	459	0,98	February
март	471,44	460	1,02	March
април	456,61	452	1,01	April
мај	474,98	452	1,05	May
јун	464,58	464	1,00	June
јул	439,46	471	0,93	July
август	428,67	472	0,91	August
септембар	431,47	472	0,91	September
октобар	433,08	476	0,91	October
новембар	441,02	474	0,93	November
децембар	452,98	490	0,92	December
2006				2006
јануар	481,33	483	1,00	January
фебруар	495,55	489	1,01	February
март	496,34	494	1,00	March

¹⁾ Корпа производа представља минимум количина мјесечних потреба у храни и пићу за четворочлано домаћинство
 The basket of necessary products presents a minimum of monthly needs in both food and beverages of the four-member household



Графика 8. Корпа потребних производа у односу на просјечну нето плату по мјесецима
 Graph 8. Basket of necessary products compared to the average net wage by months

Цијене на мало

У формирању укупног индекса цијена на мало, индустријски непрехрамбени производи утичу са 53,0%, индустријски прехрамбени производи са 19,0%, услуге са 17,9% дуван са 3,8%, пиће са 3,3% и пољопривредни производи са 3,0%.

Укупан индекс цијена на мало у марту 2006. године виши је за 8,5% у односу на исти мјесец претходне године и за 8,9% у односу на просјек 2005. године.

Укупан индекс цијена на мало у марту 2006. године виши је у односу на претходни мјесец за 0,1%.

Посматрано по групама производа и услуга, индекс цијена пољопривредних производа виши је за 1,9%, индекс цијена пића за 1,0%, и индекс цијена индустријских прехрамбених производа за 0,6%. Индекс цијена дувана није се мијењао. Индекс цијена индустријских непрехрамбених производа и индекс цијена услуга нижи су за 0,2%.

Ниво цијена на мало у периоду јануар – март 2006. у односу на исти период 2005. године виши је за 8,8%.

Трошкови живота

У формирању укупног индекса трошкова живота, група исхрана утиче са 44,1%, група становање са 16,2%, саобраћај и ПТТ са 9,4%, дуван и пиће са 9,0%, одјећа и обућа са 8,0%, образовање и култура са 7,7%, док група хигијена и њега здравља учествује са 5,6%.

Укупан индекс трошкова живота у марту 2006. године виши је за 10,0% у односу на исти мјесец претходне године и за 12,7% у односу на просјек 2005. године.

Укупан индекс трошкова живота у марту 2006. године виши је за 0,3% у односу на претходни мјесец.

Посматрано по групама производа и услуга, у односу на претходни мјесец, индекс групе исхрана виши је за 0,8%, индекс групе хигијена и њега здравља за 0,7%, индекс групе дуван и пиће за 0,4% и индекс групе образовање и култура за 0,4%. Индекс групе становање нижи је за 0,2%, индекс групе одјећа и обућа за 0,3% и индекс групе саобраћај и комуникације за 0,9%.

Индекс нивоа трошкова живота у периоду јануар – март 2006. године у односу на исти период 2005. године виши је за 10,4%.

Вриједност потрошачке корпе, коју сачињавају неопходни производи за исхрану и пиће четворочланог домаћинства у марту 2006. године је 496,34 КМ. За набавку тих намирница неопходно је издвојити 1,00 просјечну исплаћену мартовску нето плату.

Retail prices

In the forming total index of retail prices, the prices of industrial non-food products participate with 53.0%, industrial food products with 19.0%, services with 17.9%, tobacco with 3.8%, beverages with 3.3% and agricultural products with 3.0%.

The total index of retail prices in March 2006, compared to the same month last year was higher for 8.5%, and compared to the average of 2005 for 8.9%.

The total index of retail prices in March 2006 was higher for 0.1%, compared to the previous month.

Considering groups of articles and services, index of agricultural products was higher for 1.9%, index of beverages for 1.0% and index of industrial food products for 0.6%. Index of tobacco was not changed. Index of industrial non-food products and index of service price was lower for 0.2%.

The level of retail prices in the period January – March 2006, compared to the same period in 2005, was higher for 8.8%.

Living costs

In forming of total living costs index, the food group participates with 44.1%, group of housing with 16.2%, transport and communications with 9.4%, tobacco and beverages with 9.0%, clothing and footwear with 8.0%, education and culture with 7.7%, and group of hygiene and health care with 5.6%.

The total index of living costs in March 2006, compared to the same month last year, was higher for 10.0%, and compared to the average of 2005 for 12.7%.

The total index of living costs in March 2006, compared to the previous month, was higher for 0.3%.

Considering groups of articles and services, compared to the previous month, index of food group was higher for 0.8%, index of hygiene and health care for 0.7%, index of tobacco and beverages for 0.4% and index of education and culture for 0.4%. Index of housing group was lower for 0.2%, index of clothes and footwear for 0.3% and index of transport and communications for 0.9%.

The level index of living costs for period January – March 2006 was 10.4% higher in comparison with the same period in 2005.

The value of basket of necessary products in March 2006, containing necessary products for eating and drinking for the four-member household, was 496.34 KM. For the purchasing of those products it was necessary to spend 1.00 average net wages in March 2006.

9. СТАТИСТИКА РАДА

9. LABOUR STATISTICS

Подаци су добијени на основу Мјесечног извјештаја о запосленим и платама запослених (РАД–1). Приказане су просјечне мјесечне бруто и нето плате по запосленом и њихово номинално кретање изражено индексима. Просјечне нето плате су исказане у конвертибилним маркама, а представљају количник укупно исплаћених нето плата и броја запослених на које се те исплате односе.

Плате запослених обухватају исплате за рад у пуном, краћем од пуног и дужем од пуног радног времена; исплате из средстава предузећа (организације – заједнице) за годишњи одмор, државне празнике, плаћено одсуство до 6 дана, плаћено одсуство за стручно образовање, за боловање до 120 дана и сл., исплате за раније мјесеце извршене у току извјештајног мјесеца, исплате по периодичном и годишњем обрачуна и по основу распореда добити, без обзира на који се период односе. Не обухватају се исплате запосленима које терете материјалне трошкове.

Data were obtained on the basis of Monthly statistical report on employees and their wages (RAD–1). Presented are monthly averages of gross and net wages per employee as well as their nominal growth expressed in indexes. Average net wages are expressed in KM, and they present the quotient between total paid net wages and number of employees paid on which the wages are considered.

Wages of workers cover salaries for work in full, less than full and overtime work: payment from enterprise resources (organizations – communities) for yearly vacation, national holidays, paid leave up to 6 days, paid leave for vocational training, sick-leave up to 120 days, etc.; payments for earlier months executed during the reporting month, payments by periodical and annual account, irrespective to which period they are related. There are not covered payments to workers from payments in debt of material costs.

Подручја / Sections

Пољопривреда, лов и шумарство	A	Agriculture, hunting and forestry
Рибарство	B	Fishing
Вађење руде и камена	C	Mining and quarrying
Прерађивачка индустрија	D	Manufacturing
Производња и снабдијевање електричном енергијом, гасом и водом	E	Electricity, gas and water supply
Грађевинарство	F	Construction
Трговина на велико и трговина на мало, оправка моторних возила, мотоцикала и предмета за личну употребу и домаћинство	G	Wholesale and retail trade, repair of motor vehicles, motorcycles and personal and household goods
Хотели и ресторани	H	Hotels and restaurants
Саобраћај, складиштење и везе	I	Transport, storage and communication
Финансијско посредовање	J	Financial intermediation
Активности у вези с некретнинама, изнајмљивање и пословне активности	K	Real estate, renting and business activities
Државна управа и одбрана, обавезно социјално осигурање	L	Public administration and defense, compulsory social security
Образовање	M	Education
Здравствени и социјални рад	N	Health and social work
Остале комуналне, друштвене и личне услужне активности	O	Other community, social and personal service activities

9.1. ПРОСЈЕЧНЕ БРУТО ПЛАТЕ ПО ЗАПОСЛЕНОМ
AVERAGE GROSS WAGES BY EMPLOYEEy KM
in KM

	Укупно Total	Подручја Sections															
		A	B	C	D	E	F	G	H	I	J	K	L	M	N	O	
2005																	2005
јануар	656	652	537	515	513	848	631	512	441	722	1 486	677	973	630	703	599	January
фебруар	699	577	715	506	512	965	610	505	415	969	1 447	685	1 040	587	720	630	February
март	701	577	596	576	499	928	543	493	426	951	1 499	697	1 072	657	712	597	March
април	689	562	622	365	511	902	531	513	423	904	1 559	719	1 069	643	727	631	April
мај	687	594	758	558	490	932	553	505	406	933	1 430	720	1 078	638	733	595	May
јун	706	608	600	551	508	940	539	509	444	919	1 550	738	1 127	643	737	628	June
јул	717	600	678	609	543	972	600	505	447	917	1 510	756	1 095	636	723	621	July
август	719	617	627	665	534	975	609	548	430	920	1 565	773	1 100	607	720	613	August
септембар	718	639	640	816	530	903	627	522	440	911	1 511	764	1 090	625	713	617	September
октобар	725	612	637	887	545	932	613	537	474	918	1 586	758	1 114	641	729	614	October
новембар	721	637	599	871	551	949	605	544	451	923	1 590	767	1 014	644	716	642	November
децембар	745	629	667	753	540	937	612	553	499	896	1 667	735	1 149	641	732	666	December
2006																	2006
јануар	735	619	625	832	575	953	582	558	533	945	1 547	760	1 082	646	722	607	January
фебруар	743	634	748	776	571	1 000	577	547	520	930	1 615	751	1 126	621	729	675	February
март	752	646	661	777	555	1 073	566	538	485	986	1 602	809	1 089	634	744	654	March

9.2. ПРОСЈЕЧНЕ НЕТО ПЛАТЕ ПО ЗАПОСЛЕНОМ
AVERAGE NET WAGES BY EMPLOYEEy KM
in KM

	Укупно Total	Подручја Sections															
		A	B	C	D	E	F	G	H	I	J	K	L	M	N	O	
2005																	2005
јануар	431	428	350	338	337	557	415	336	289	475	977	445	640	415	463	394	January
фебруар	459	378	470	332	336	635	401	331	271	637	952	451	683	386	474	415	February
март	460	379	392	379	327	610	357	323	280	625	985	459	704	432	469	393	March
април	452	369	409	240	334	593	349	336	277	595	1026	473	703	423	478	415	April
мај	452	390	499	367	322	613	363	331	266	614	941	474	708	420	482	391	May
јун	464	399	392	362	334	618	356	334	292	604	1019	486	739	423	485	413	June
јул	471	394	446	401	356	639	395	331	293	603	993	498	719	418	476	409	July
август	472	405	413	437	350	642	400	359	282	605	1030	508	722	399	474	403	August
септембар	472	419	417	536	347	594	410	342	288	599	994	503	715	411	469	406	September
октобар	476	402	419	583	358	613	403	353	311	604	1044	499	731	422	480	402	October
новембар	474	418	394	573	362	624	399	357	296	608	1046	505	667	424	471	422	November
децембар	490	413	439	495	355	626	402	362	327	590	1096	483	752	422	482	438	December
2006																	2006
јануар	483	401	411	547	377	627	384	366	349	620	1035	499	709	425	475	399	January
фебруар	489	416	492	510	375	657	380	359	342	612	1062	494	739	409	480	444	February
март	494	424	435	511	364	706	374	353	312	649	1054	532	715	417	489	430	March

9.3. ЛАНЧАНИ ИНДЕКСИ НОМИНАЛНИХ БРУТО ПЛАТА ПО ЗАПОСЛЕНОМ
CHAIN INDEXES OF NOMINAL GROSS WAGES BY EMPLOYEEпретходни мјесец=100
previous month=100

	Укупно Total	Подручја Sections															
		A	B	C	D	E	F	G	H	I	J	K	L	M	N	O	
2005																	2005
јануар	95	107	93	83	105	100	114	109	107	75	100	94	94	101	99	98	January
фебруар	107	88	133	98	100	114	97	99	94	134	97	101	107	93	102	105	February
март	100	100	83	114	97	96	89	98	103	98	104	102	103	112	99	95	March
април	98	97	104	63	102	97	98	104	99	95	104	103	100	98	102	106	April
мај	100	106	122	153	96	103	104	98	96	103	92	100	101	99	101	94	May
јун	103	102	79	99	104	101	98	101	109	99	108	103	105	101	101	106	June
јул	102	99	113	111	107	103	111	99	101	100	97	102	97	99	98	99	July
август	100	103	93	109	98	100	102	109	96	100	104	102	101	95	100	99	August
септембар	100	104	102	123	99	93	103	95	102	99	97	99	99	103	99	101	September
октобар	101	96	100	10	103	103	98	103	108	101	105	99	102	103	102	100	October
новембар	99	104	94	98	101	102	99	101	95	101	100	101	91	100	98	105	November
децембар	103	99	111	86	98	99	101	102	111	97	105	96	113	100	102	104	December
2006																	2006
јануар	99	98	94	110	106	102	95	101	107	105	94	103	94	101	99	91	January
фебруар	101	102	120	93	99	105	99	98	98	98	103	99	104	96	101	111	February
март	101	102	88	100	97	107	98	98	93	106	99	108	97	102	102	973	March

9.4. ЛАНЧАНИ ИНДЕКСИ НОМИНАЛНИХ НЕТО ПЛАТА ПО ЗАПОСЛЕНОМ
CHAIN INDEXES OF NOMINAL NET WAGES BY EMPLOYEEпретходни мјесец=100
previous month=100

	Укупно Total	Подручја Sections															
		A	B	C	D	E	F	G	H	I	J	K	L	M	N	O	
2005																	2005
јануар	95	107	92	84	105	100	114	109	107	75	100	94	94	101	99	98	January
фебруар	107	88	135	98	100	114	97	99	94	134	97	101	107	93	102	105	February
март	100	100	83	114	97	96	89	98	103	98	104	102	103	112	99	95	March
април	98	97	105	64	102	97	98	104	99	95	104	103	100	98	102	106	April
мај	100	106	122	153	96	103	104	99	96	103	92	100	101	99	101	94	May
јун	103	102	79	99	104	101	98	101	110	98	108	103	104	101	101	106	June
јул	102	99	114	111	107	103	111	99	101	100	98	102	97	99	98	99	July
август	100	103	93	109	99	100	101	109	96	100	104	102	100	95	100	99	August
септембар	100	104	101	123	99	93	103	95	102	99	97	99	99	103	99	101	September
октобар	101	96	101	109	103	103	98	103	108	101	105	99	102	103	102	99	October
новембар	99	104	94	98	101	102	99	101	95	101	100	101	91	101	98	105	November
децембар	104	99	111	86	98	100	101	102	111	97	105	96	113	100	102	104	December
2006																	2006
јануар	98	97	94	111	106	100	96	101	107	105	94	103	94	101	99	91	January
фебруар	101	104	120	93	99	105	99	98	98	99	103	99	104	96	101	111	February
март	101	102	88	100	97	107	99	98	91	106	99	108	97	102	102	97	March

9.5. ИНДЕКСИ ПРОСЈЕЧНИХ НОМИНАЛНИХ НЕТО ПЛАТА ПО ЗАПОСЛЕНОМ
INDEXES OF AVERAGE NOMINAL NET WAGES BY EMPLOYEE

Ø2005=100

	Укупно Total	Подручја Sections															
		A	B	C	D	E	F	G	H	I	J	K	L	M	N	O	
2005																	2005
јануар	102	115	99	100	111	101	122	111	111	84	113	102	97	106	102	101	January
фебруар	109	102	133	98	111	115	118	109	104	112	110	103	103	99	105	107	February
март	109	102	110	112	108	111	105	106	107	110	114	105	106	111	104	101	March
април	107	99	115	71	110	108	103	111	106	105	119	108	106	108	106	107	April
мај	107	105	141	109	106	111	107	109	102	108	109	108	107	108	107	101	May
јун	110	107	111	107	110	113	105	110	112	106	118	111	112	109	107	106	June
јул	111	106	126	118	117	116	116	109	112	106	115	114	108	107	105	105	July
август	112	109	116	129	116	117	118	118	108	106	119	116	109	102	105	104	August
септембар	112	113	117	159	115	108	121	113	110	105	115	115	108	106	104	104	September
октобар	113	108	118	173	118	112	119	116	119	106	121	114	110	108	106	104	October
новембар	112	112	111	169	120	114	117	117	113	107	121	115	101	109	104	109	November
децембар	116	111	124	146	117	114	118	119	125	104	127	110	114	108	107	113	December
2006																	2006
јануар	104	101	99	133	110	102	99	107	121	104	102	103	100	102	100	98	January
фебруар	105	104	118	124	109	107	98	105	118	102	105	102	104	98	101	109	February
март	106	106	104	124	106	115	97	104	108	108	104	110	101	100	103	105	March

9.6. ИНДЕКСИ ПРОСЈЕЧНИХ РЕАЛНИХ НЕТО ПЛАТА ПО ЗАПОСЛЕНОМ
INDEXES OF AVERAGE REAL NET WAGES BY EMPLOYEE

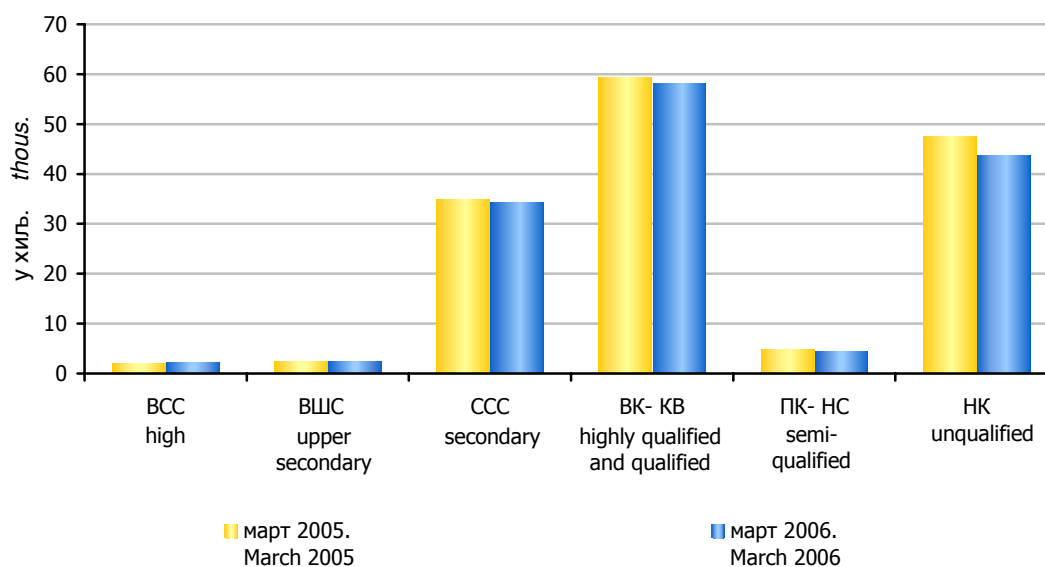
Ø2005=100

	Укупно Total	Подручја Sections															
		A	B	C	D	E	F	G	H	I	J	K	L	M	N	O	
2005																	2005
јануар	96	108	93	94	105	95	115	104	104	79	106	95	91	100	96	95	January
фебруар	102	95	124	92	104	108	110	102	97	105	103	96	97	93	98	100	February
март	101	94	102	104	100	103	97	99	99	102	106	97	98	103	96	94	March
април	101	94	109	67	104	102	97	105	100	99	113	102	100	103	100	101	April
мај	101	99	133	103	100	105	101	103	96	102	103	102	101	102	101	95	May
јун	104	101	104	101	104	106	99	104	105	100	111	104	105	102	101	100	June
јул	106	101	120	113	112	111	111	104	107	101	110	108	104	103	101	100	July
август	108	105	112	125	112	113	113	114	104	103	115	112	105	99	101	100	August
септембар	107	108	112	151	110	103	115	107	105	101	110	110	103	101	99	100	September
октобар	104	100	109	160	110	103	110	108	110	99	112	105	102	100	98	96	October
новембар	102	102	101	154	109	104	107	107	103	97	111	105	92	99	95	99	November
децембар	105	100	111	132	106	103	107	108	113	94	115	99	102	97	96	102	December
2006																	2006
јануар	93	90	88	119	99	92	89	96	109	93	92	93	90	91	90	88	January
фебруар	94	93	105	111	97	95	87	94	105	91	93	91	93	87	90	97	February
март	94	94	93	110	94	102	86	92	96	96	92	98	89	89	91	93	March

9.7. ЛИЦА КОЈА ТРАЖЕ ЗАПОСЛЕЊЕ¹⁾
PERSONS LOOKING FOR EMPLOYMENT¹⁾

	Укупно Total	Жене Women	Према степену стручног образовања According to the level of professional education						
			BCC high	ВШС upper secondary	CCC secondary	БК – KB highly qualified and qualified	ПК – HC semi-qualified	HK unqualified	
2005									2005
јануар	144 823	66 292	2 049	2 425	33 933	56 785	4 533	45 098	January
фебруар	147 901	67 408	2 055	2 454	34 440	58 107	4 612	46 233	February
март	151 202	68 885	2 069	2 485	34 948	59 343	4 782	47 575	March
април	153 474	70 091	2 088	2 570	35 534	59 915	4 923	48 444	April
мај	153 625	70 407	2 106	2 557	35 519	59 734	4 953	48 756	May
јун	154 202	70 659	2 157	2 579	35 629	59 823	4 945	49 069	June
јул	153 700	70 700	2 261	2 605	35 663	59 486	4 946	48 739	July
август	155 050	71 445	2 304	2 650	35 949	59 879	5 015	49 253	August
септембар	154 935	71 476	2 142	2 592	35 975	59 870	4 990	49 366	September
октобар	156 335	72 200	2 164	2 615	36 312	60 468	5 019	49 757	October
новембар	151 607	68 147	2 157	2 566	34 868	58 486	4 854	48 676	November
децембар	142 331	62 653	2 131	2 432	33 575	56 678	4 346	43 169	December
2006									2006
јануар	142 754	62 904	2 199	2 465	33 765	56 962	4 349	43 014	January
фебруар	144 510	63 667	2 212	2 485	34 111	57 792	4 403	43 507	February
март	145 331	63 985	2 219	2 477	34 263	58 217	4 407	43 748	March

¹⁾ Извор података: Републички завод за запошљавање
Source of data: Employment Office of Republika Srpska



Графика 9. Лица која траже запослење према степену стручног образовања
Graph 9. Persons looking for employment according to the level of professional education

У марту 2006. године у Републици Српској просјечна бруто плата по запосленом износи 752 КМ, а просјечна нето плата по запосленом је 494 КМ.

Посматрано по подручјима, просјечна нето плата се креће од 1 054 КМ у подручју финансијско посредовање до 312 КМ у подручју хотели и ресторани.

Просјечна исплаћена нето плата у јануару 2006. године у односу на децембар 2005. године и номинално и реално је мања за 1,6%, односно за 7,0%. У фебруару 2006. године у односу на јануар 2006. године, просјечна исплаћена нето плата је и номинално и реално већа за 1,3%, односно за 0,5%. У марту 2006. године у односу на фебруар 2006. године просјечна исплаћена нето плата и номинално и реално је већа за 1,2%, односно 0,9%.

У односу на просјечну нето плату исплаћену у 2005. години, просјечна нето плата исплаћена у јануару 2006. године, номинално је већа за 3,8%, а реално је мања за 6,9%. Просјечна исплаћена нето плата у фебруару 2006. године у односу на просјечну исплаћену нето плату у 2005. години номинално је већа за 5,1%, а реално мања за 6,4%. Просјечна исплаћена нето плата у марту 2006. године у односу на просјечну исплаћену нето плату у 2005. години номинално је већа за 6,3%, а реално мања за 5,7%.

Код анализе података о платама, треба имати на уму да просјечне плате представљају количник укупно исплаћених плата и броја запослених на које се те исплаћене плате односе. Кашњење у исплатама плата отежава статистичко праћење кретања плата с обзиром да се ради о различитом броју исплата у појединим мјесецима као и исплатама за различите временске периоде.

Индекс реалне просјечне нето плате представља однос између индекса номиналне просјечне нето плате и индекса трошкова живота.

The average gross wage by employee in March 2006, in Republika Srpska, was 752 KM, and the average net wage by employee was 494 KM.

Considering sections, the average net wage varied from 1 054 KM in the Financial intermediation to 312 KM in the Hotels and restaurants.

The average paid net wage in January 2006, compared to December 2005, was nominally and really lower for 1.6% and 7.0% respectively. In February 2006, in relation to January 2006, the average paid net wage was nominally and really higher for 1.3% and 0.5% respectively. Compared to the previous month, the average net wage paid in March 2006, was nominally and really higher for 1.2% and 0.9% respectively.

In relation to the average net wage paid in 2005, the average net wage paid in January 2006 was nominally higher for 3.8% and really lower for 6.9%. The average net wage paid in February 2006, compared to the average net wage in 2005, was nominally higher for 5.1% and really lower for 6.4%. The average net wage paid in March 2006, compared to the average net wage in 2005, was nominally higher for 6.3% and really lower for 5.7%.

In the wage data analyzing, it should be taken in consideration that the average net wage represent a ratio between total paid net wage and number of employees paid. A delay in receiving wages makes difficulties in statistical observation of wage movements, considering a different number of payments in particular month, as well as payments for different time periods.

The index of real average net wage is a ratio between nominal average net wage index and living costs index.

**10. ПЕНЗИЈСКО И ИНВАЛИДСКО
ОСИГУРАЊЕ¹⁾****10. PENSIONS AND DISABILITY
INSURANCE¹⁾****10.1. КОРИСНИЦИ ПЕНЗИЈА ПО ВРСТАМА
BENEFICIARIES OF PENSIONS BY SORT**

	Укупно Total	Инвалидске Disability	Старосне Old – age	Породичне Survivors	
2005					2005
јануар	178 633	32 698	79 867	66 068	January
фебруар	180 604	33 063	80 646	66 895	February
март	181 961	33 249	81 117	67 595	March
април	182 197	33 206	81 107	67 884	April
мај	182 393	33 221	81 092	66 080	May
јун	182 508	33 210	81 016	68 282	June
јул	182 642	33 237	80 939	68 466	July
август	182 749	33 219	80 863	68 667	August
септембар	182 588	33 269	80 814	68 505	September
октобар	182 269	33 295	80 898	68 076	October
новембар	183 155	33 335	80 985	68 835	November
децембар	183 362	33 338	81 027	68 997	December
2006					2006
јануар	179 674	33 529	79 838	67 307	January
фебруар	182 201	32 982	81 065	68 154	February
март	184 069	33 278	81 795	68 996	March

**10.2. ПРОСЈЕЧНЕ ПЕНЗИЈЕ ПО ВРСТАМА
AVERAGE PENSIONS BY SORT**у KM
in KM

	Укупно Total	Инвалидске Disability	Старосне Old - age	Породичне Survivors	
2005					2005
јануар	178,63	164,79	209,95	147,64	January
фебруар	178,72	164,95	210,09	147,71	February
март	178,82	164,94	210,43	147,72	March
април	179,02	165,23	210,79	147,80	April
мај	185,09	170,97	218,35	152,36	May
јун	189,18	174,90	223,48	155,43	June
јул	193,34	178,95	228,64	158,59	July
август	193,50	179,28	228,92	158,67	August
септембар	193,76	179,63	229,19	158,82	September
октобар	194,06	180,11	229,51	158,76	October
новембар	198,29	184,35	234,81	162,06	November
децембар	210,71	196,30	250,01	171,51	December
2006					2006
јануар	213,35	198,55	252,17	174,45	January
фебруар	213,80	198,97	252,91	174,46	February
март	214,12	199,38	253,56	174,47	March

¹⁾ Извор података: Фонд пензијског и инвалидског осигурања
Source of data: Public Fund of Pension and Disability Insurance

11. СТАНОВНИШТВО

Подаци о виталним догађајима (рођени, умрли и вјенчани) добијени су на основу мјесечних извјештаја матичара, а разведени од судова надлежних за разводе бракова.

Мјесечним извјештајем виталне статистике прикупљају се подаци о рођењима, умирањима и склопљеним и разведеним браковима.

Живорођеним дјететом сматра се свако дијете које при рођењу дише и показује друге знакове живота као што су куцање срца, пулсирање пупчане врпце и несумњиво кретање вољних мишића. Ако дијете убрзо по рођењу умре, онда се најприје региструје као живорођено, а затим и као умрло.

Умрлим се сматра свако живорођено лице код кога је наступио престанак свих виталних функција које започињу рођењем, без могућности поновног оживљавања. Овдје нису укључени мртворођени.

Витални индекс је однос између броја живорођених и броја умрлих.

Склопљени брак је успостављена веза између мушкарца и жене закључена на законом предвиђени начин, тј. уписана у матичну књигу вјенчаних.

Подаци о виталним догађајима су први резултати добијени на основу мјесечног прегледа кога израђују матичне службе и мјесни уреди. Мјесечни подаци се односе на мјесец у коме су витални догађаји уписани у матичне књиге, а не на мјесец када су се и догодили. Због тога, у првим резултатима укупан број догађаја укључује и један број оних који се не односе на мјесец за који се исказују подаци.

11. POPULATION

Data on vital events (births, deaths and marriages) are obtained by the Monthly report of the registration officers, and on divorces from municipal courts in charge.

The Monthly statistics report on vital events covers the data on births, deaths, marriages and divorces.

A live-born child is every child who breathes and exhibits other signs of life at birth, such as beating of the heart, pulsation of the umbilical cord, or definite movements of voluntary muscles. If a child dies soon after birth, then it is registered first as a live born, and then as a dead.

A dead person is considered to be any live born person whose vital functions, beginning with birth, have stopped without a possibility of recovery. Stillbirths are not included here.

The vital index is a ratio between live births and stillbirths.

The marriage is an established relation between a man and a woman, constituted as a legal marriage, i.e. the marriage entered into the register of marriages.

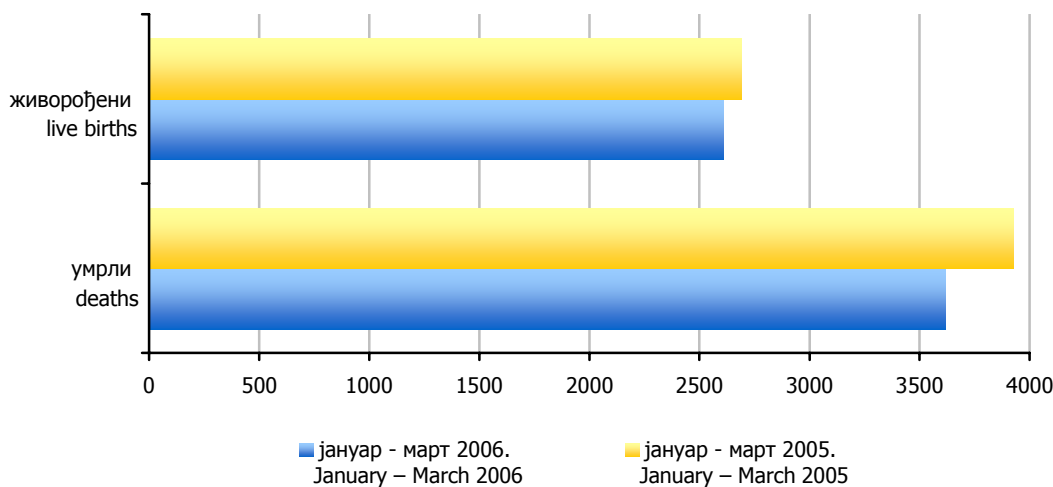
The data on vital events are the first results, which were based on the Monthly report of registers and local offices. Monthly data are referred to the month in which the vital events are entered in the register, and not to the month of occurrence. Therefore, in the first results, the total numbers of events include some of those, which have not occurred in the reference month.

11.1. РОЂЕЊА, УМИРАЊА, СКЛОПЉЕНИ И РАЗВЕДЕНИ БРАКОВИ (први резултати)
BIRTHS, DEATHS, MARRIAGES AND DIVORCES (first results)

	Рођени Births				Вита- лни инд- екс ¹⁾ Vital index ¹	Умрли Deaths				Склоп- љени бракови Marria- ges	Разве- дени бракови Divorces	
	живорођени live births			мртво- рођени still births		укупно total			од тога одојчад infants			
	укупно total	мушки male	жен-ски female			укупно total	мушки male	женски female				
2005												2005
јануар	837	462	375	2	0,76	1 106	604	502	6	492	76	January
фебруар	869	436	433	1	0,66	1 313	691	622	1	429	70	February
март	991	519	472	4	0,66	1 506	814	692	3	474	79	March
април	878	453	425	3	0,70	1 249	623	626	3	325	75	April
мај	992	505	487	3	0,83	1 201	621	580	3	797	46	May
јун	1 014	492	522	2	0,90	1 125	609	516	1	575	58	June
јул	1 049	561	488	2	0,99	1 063	580	483	2	874	55	July
август	1 113	577	536	-	0,99	1 120	602	518	6	909	60	August
септембар	1 057	536	521	4	1,04	1 020	552	468	1	729	50	September
октобар	982	482	500	-	0,93	1 057	550	507	4	787	74	October
новембар	975	534	441	3	0,77	1 264	680	584	1	569	52	November
децембар	919	456	463	5	0,76	1 209	633	578	6	449	80	December
2006												2006
јануар	852	439	413	-	0,72	1184	628	556	8	490	49	January
фебруар	808	411	397	2	0,69	1165	615	550	4	468	52	February
март	947	458	489	3	0,75	1267	669	598	4	400	94	March

¹⁾ Витални индекс представља однос између броја живорођених и броја умрлих.

¹⁾ The vital index is a ratio between live births and still births.



Графика 10. Живорођени и умрли
Graph 10. Live births and deaths

У Републици Српској у прва три мјесеца 2006. године рођено је 2 607 беба, што у односу на 2005. годину показује пад наталитета за 3,46%, а умрло је 3 616 лица, што у односу на 2005. годину показује пад морталитета за 2,38%.

У првом тромјесечју 2006. године у Републици Српској склопљено је 1 358 бракова што у односу на исти период 2005. године показује пад нупцијалитета за 2,72%, док се у првом тромесечју 2006. године развело 195 бракова, што у односу на исти период 2005. године показује пад диворцијалитета за 15,38%.

In Republika Srpska, in the first three months of 2006, 2 607 babies were born, what, in comparison with the same period of 2005, indicates a 3.46% decrease in natality. In the same period, 3 616 persons died, what indicates a 2.38% decrease in mortality.

There were 1 358 marriages in Republika Srpska in the first quarter of 2006, what presents a decrease of 2.72%, compared to the same period in 2005. In the same period, the number of divorces was 195, what indicates a decrease of 15.38% in number of divorces.

Издавач / Publisher

Републички завод за статистику, Бања Лука, Вељка Млађеновића 12д
Republika Srpska Institute of Statistics, Banja Luka, Veljka Mladenovića 12d

За издавача / For publisher

Славко Шобот
Slavko Šobot

Дизајн / Design

Бјанка Граонић
Bjanka Graonić

Редакциони одбор / Redactional Board

Јелена Ђокић, Милка Михољчић, Нада Јаковљевић, Биљана Ђукић, Младен Радић, Богдана Радић
Jelena Đokić, Milka Miholjčić, Nada Jakovljević, Biljana Đukić, Mladen Radić, Bogdana Radić

Одговара / Person responsible

Славко Шобот, в.д. директора
Slavko Šobot, director (acting)

Претплата и куповина издања Републичког завода за статистику врши се на
жиро рачун број: 562-099-00000556-87 Буџет Републике Српске, врста прихода 722 511, буџетски орган 09-22-001
Subscription and purchase of the publications of Republika Srpska Institute of Statistics are performed on
a giro-account: 562-099-00000556-87 Republika Srpska Budget, income type 722 511, budget body 09-22-001

Издаје и штампа: Републички завод за статистику,
Бања Лука, Вељка Млађеновића 12д, Тел. 051/450-275,
Преглед је објављен и на Интернету на адреси: <http://www.rzs.rs.ba>,
e-mail: stat@rzs.rs.ba
Тираж: 60 примјерака

Published by: Republika Srpska Institute of Statistics,
Banja Luka, Veljka Mladenovića 12d St., phone: 051/450-275,
Review is available on the internet at: <http://www.rzs.rs.ba>,
e-mail: stat@rzs.rs.ba
Circulation: 60 copies