

АНКЕТА О РАДНОЈ СНАЗИ

LABOUR FORCE SURVEY

2018

СТАТИСТИЧКИ БИЛТЕН / STATISTICAL BULLETIN

Бања Лука / Banja Luka
2018.

НАЧЕЛНИК ОДЈЕЉЕЊА ЗА ПУБЛИКАЦИЈЕ, ОДНОСЕ СА ЈАВНОШЋУ И ПОВЈЕРЉИВОСТ СТАТИСТИЧКИХ ПОДАТАКА: Владан Сибиновић
HEAD OF DIVISION FOR PUBLICATIONS, PUBLIC RELATIONS AND STATISTICAL DATA CONFIDENTIALITY: Vladan Sibinović

ОДГОВАРА: проф. др Јасмин Комић, в. д. директора
PERSON RESPONSIBLE: Prof. Dr. Jasmin Komić, Acting Director

ГЛАВНИ УРЕДНИК: Владан Сибиновић
EDITOR IN CHIEF: Vladan Sibinović

УРЕДНИК ИЗДАЊА: Јелена Ђокић
RELEASE EDITOR: Jelena Đokić

ПРИПРЕМА РУКОПИСА: Владимир Копривица, Јелена Барош, Ведрана Дејановић
PREPARED BY: Vladimir Koprivica, Jelena Baroš, Vedrana Dejanović

ГРАФИЧКА ПРИПРЕМА И КОРИЦЕ: Александра Зеџ
GRAPHIC AND COVER DESIGN: Aleksandra Zec

ПРЕВОД: Јелена Кандић
TRANSLATION: Jelena Kandić

ПРЕДГОВОР

FOREWORD

Подаци објављени у овом Билтену добијени су на основу Анкете о радној снази спроведене у 2016, 2017. и 2018. години.

Методолошке поставке Анкете засноване су на препорукама и дефиницијама Међународне организације рада (*International Labour Organization - ILO*) и захтјевима Статистичке канцеларије ЕУ (*European Statistical Office - EUROSTAT*), чиме је обезбјеђена међународна упоредивост података у области статистике рада.

Резултати Анкете презентовани су у агрегираном облику, чиме је, у складу са одредбама Закона о статистици Републике Српске ("Службени гласник Републике Српске", број 85/03) и Правилника о заштити повјерљивих података, у потпуности обезбјеђена тајност индивидуалних података о домаћинствима и лицима.

Билтен се састоји из два дијела. Први дио садржи дефиниције и методолошка објашњења, док се у другом дијелу налазе табеле у којима су приказани подаци о запослености, незапослености и неактивности.

Полазећи од дефиниција, чијом примјеном се праћење радне снаге ослања на *ILO* концепт радне снаге, што је и захтјев ЕУ Статистичке канцеларије (*EUROSTAT*), податке из Билтена није методолошки исправно поредити са подацима који се добијају из других статистичких или административних извора.

Пуну захвалност дугујемо домаћинствима која су пристала на анкетање, као и анкетарима, контролорима, супервизорима и оператерима који су својим савјесним радом помогли успјешну реализацију овог истраживања.

The data presented in this bulletin were obtained through the Labour Force Survey carried out in 2016, 2017 and 2018.

Methodological principles behind the Survey are based on the recommendations and definitions of the International Labour Organisation – ILO and the requirements of the European Statistical Office – EUROSTAT, which set the standards for the international comparability of data in the area of labour statistics.

Survey results are presented in the aggregated form, which, pursuant to the provisions of the Law on Statistics of Republika Srpska ("Official Gazette of Republika Srpska", No. 85/03) and the Regulation on protection of confidential data, fully provides for the confidentiality of individual data on households and persons.

The bulletin is composed of two segments. The first segment contains definitions and methodological explanations, whereas the second segment contains tables with data on employment, unemployment and inactivity.

Starting with definitions, Labour Force Survey relies on the ILO concept of labour force, as required by EUROSTAT. It would be methodologically incorrect to compare the data from this bulletin with data that may be found in other statistical or administrative resources.

We would like to express our thanks to the families that participated in the Survey, as well as the interviewers, controllers, supervisors and operators, who contributed to the successful realisation of this research with their diligence.

Проф. др Јасмин Комић
в.д. директора
Републичког завода за статистику
Prof. Dr. Jasmin Komić
Acting Director
Republika Srpska Institute of Statistics

САДРЖАЈ
CONTENTS

Страна
Page

ПРЕДГОВОР FOREWORD	4
МЕТОДОЛОШКА ОБЈАШЊЕЊА METHODOLOGICAL EXPLANATIONS	5
1. Структура радно способног становништва према активности <i>Structure of working age populaton by activity</i>	12
2. Структура радно способног становништва према полу <i>Structure of working age populaton by sex</i>	13
3. Основне карактеристике становништва према активности и полу <i>Principal population characteristics by activity and sex</i>	13
4. Показатељи активности становништва према старосним групама и полу <i>Indicators of population activity by age group and sex</i>	14
5. Структура радно способног становништва према старосним групама и полу <i>Structure of working age population by age group and sex</i>	15
6. Структура радно способног становништва према активности и полу <i>Working age population by activity and sex</i>	17
7. Радно способно становништво према активности, старосним групама и полу <i>Working age population by activity, age group and sex</i>	18
8. Радно способно становништво према највишој завршеној школској спреми и полу <i>Working age population by highest level of education attained and by sex</i>	19
9. Радна снага према највишој завршеној школској спреми и полу <i>Labour force by highest level of education attained and by sex</i>	21
10. Запослени према статусу у запослености и полу <i>Employed persons by employment status and by sex</i>	23
11. Запослени према групама подручја дјелатности и полу <i>Employed persons by group of sections of economic activities and by sex</i>	25
12. Запослени са пуним и краћим од пуног радног времена према групама подручја дјелатности и полу <i>Employed persons - fulltime or part time- by group of sections of economic activities and by sex</i>	27
13. Просјек уобичајених седмичних часова рада на главном послу према групама подручја дјелатности и полу <i>Average hours usually worked per week on main jobs by group of sections of economic activities and by sex</i>	28
14. Запослени према највишој завршеној школској спреми и полу <i>Employed persons by highest level of education attained and by sex</i>	28
15. Незапослени према највишој завршеној школској спреми и полу <i>Unemployed persons by highest level of education attained and by sex</i>	30
16. Незапослени према трајању незапослености и полу <i>Unemployed persons by duration of unemployment and by sex</i>	32
17. Стопе незапослености према највишој завршеној школској спреми и полу <i>Unemployment rates by highest level of education attained and by sex</i>	33
18. Неактивни према највишој завршеној школској спреми и полу <i>Inactive persons by highest level of education attained and by sex</i>	33
19. Обесхрабрени неактивни према полу <i>Discouraged inactive persons by sex</i>	34
Прилог I Appendix I	37
Прилог II Appendix II	38

МЕТОДОЛОШКА ОБЈАШЊЕЊА

METHODOLOGICAL EXPLANATIONS

УВОД

Анкетом о радној снази прикупљају се подаци о основним карактеристикама радно способног становништва, на основу којих се врши процјена укупне радне снаге у земљи, као и подаци о демографским, образовним, социоекономским и другим карактеристикама становништва. Главни циљ ове Анкете је добијање података о три основна, међусобно искључива контингента становништва: запослених, незапослених и неактивних лица.

Анкета је у 2018. години реализована на узорку величине 3 613 домаћинства.

Узорком нису обухваћена колективна домаћинства (студентски и ђачки домови, домови за дјецу и омладину ометену у развоју, домови за социјално угрожену дјецу, домови за пензионере, старе и изнемогле, домови за одрасле инвалиде, манастири, самостани и слично).

Јединица посматрања и анкетања

Јединица посматрања је домаћинство које живи у стамбеној јединици изабраној у узорак, а јединица анкетања је члан изабраног домаћинства.

Основни социодемографски подаци прикупљени су о свим лицима у изабраним домаћинствима, док се подаци о радној активности односе на лица стара 15 и више година.

Домаћинством се сматра свака породична или друга заједница лица која се изјасне да заједно станују и заједнички троше своје приходе за подмиривање основних животних потреба, без обзира да ли се сви чланови стално налазе у мјесту гдје је настањено домаћинство или неки од њих бораве одређено вријеме у другом насељу, односно страни држави због рада, школовања или из других разлога.

Домаћинство може бити:

- Двоје или више лица, без обзира на њихову сродност, која дијеле исти стамбени простор и која обично заједнички набављају и троше храну (вишечлано домаћинство),
- Једно лице које у стамбеном простору живи само, или живи са другим лицима, али не учествује у заједничком набављању и трошењу хране (једночлано домаћинство).

Радно способно становништво обухвата сва лица стара 15 и више година, подијељена у двије основне категорије: радну снагу (економски активно) и економски неактивно становништво.

Радну снагу или активно становништво чине запослена и незапослена лица.

Запослена лица су лица стара 15 и више година која су у референтној седмици:

- Радила најмање један час за плату или накнаду, без обзира на њихов формални статус,
- Нису радила, а имала су посао на који ће се вратити.

INTRODUCTION

Labour Force Survey is conducted in order to gather data on basic characteristics of the working age population, based on which the total labour force in the country is estimated, together with data on demography, education, socio-economic status and other characteristics of the population. The main goal of this Survey is to gather data on the three main, mutually exclusive segments of population: employed, unemployed and inactive.

The Survey in 2018 was realised on the sample which consists of 3,613 households.

The sample did not include collective households (dormitories for students and pupils, institutes for mentally disabled youth and children, homes for vulnerable children, retirement homes, homes for the elderly and infirm, homes for disabled adults, monasteries, convents, etc.).

Observation units and survey units

Observation unit is a household living in a housing unit randomly selected to the sample, while reporting unit refers to a member of the selected household.

Basic social and demographic data on all persons of the selected households were collected, while data on employment refer to persons of 15 or more years of age.

A household is each family or other union of persons who state that they live together and spend their income together to pay for the basic living expenses, notwithstanding whether all members are constantly present at the place of residence of the household or some of them are temporarily living elsewhere, in a different town or country, for the purposes of employment, education or other reasons.

A household can be:

- Two or more persons, irrespective of their family relations, sharing the same living area, who usually buy and consume food together (multi-member household),
- One person living in a housing unit alone, or living with other people without taking part in the purchase and consumption of food with them (one-member household).

Working age population includes all persons of 15 years of age or older, divided into two basic categories: labour force (economically active) and economically inactive population.

Labour force or active population comprises employed and unemployed persons.

Employed persons are persons of 15 years of age or older who, during the reference week:

- Worked for at least one hour for a salary or fee, irrespective of their formal status,
- Did not work, but had a job to return to.

Контингент запослених лица чине:

- Запосленици (лица у запослењу која за свој рад примају плату или накнаду),
- Самозапосленици (послодавци који управљају пословним субјектом и запошљавају једног или више запосленика, те лица која раде за властити рачун и не запошљавају запосленике),
- Неплаћени помажући чланови домаћинства (чланови који раде у породичним бизнису).

Незапослена лица су лица стара 15 и више година која:

- Нису у референтној седмици обављала никакву активност за плату или накнаду,
- Су у току четири седмице (референтна и три претходне) активно тражила посао или су нашла посао и у скорој будућности ће почети да раде,
- Би могла почети да раде у току наредне двије седмице ако им се посао понуди.

Неактивно становништво чине сва лица стара 15 и више година која у референтној седмици нису радила и која током четири седмице (референтна и три претходне) нису предузимала никакве активности у циљу тражења посла као и лица која нису спремна да почну да раде у наредне двије седмице ако би им се посао понудио.

Обесхрабрена неактивна лица су лица која нису тражила посао у референтном периоду јер су убијеђена да не могу наћи посао иако желе да раде и спремна су да почну да раде у наредне двије седмице ако би им се посао понудио.

Основни индикатори

Основни индикатори који се изводе на основу података из Анкете су сљедећи:

$$\text{Стопа активности} = \frac{\text{Радна снага}}{\text{Радно способно становништво}} \times 100$$

$$\text{Стопа запослености} = \frac{\text{Запослени}}{\text{Радно способно становништво}} \times 100$$

$$\text{Стопа незапослености} = \frac{\text{Незапослени}}{\text{Радна снага}} \times 100$$

Класификације

Приликом шифрирања и обраде података добијених овом Анкетом, коришћене су сљедеће класификације:

- **Класификација дјелатности** КД БиХ 2010 садржајно и структурно у потпуности одговара ЕУ Статистичкој класификацији дјелатности NACE Rev2,
- **Класификација нивоа образовања**, која је упоредива са међународном стандардном класификацијом образовања (ISCED - 2011),
- **Класификација професионалног статуса запослених лица**, која је упоредива са међународном класификацијом положаја у запослењу (ICSE).

The employed segment is composed of:

- Employees (employed persons who receive salary or fee for their work),
- Self-employed (employers who manage a business entity and employ one or more employees, and persons who work for their own account and do not have employees),
- Unpaid family workers (household members working in the family business).

Unemployed persons are persons of 15 years of age or older who:

- In the reference week, did not engage in any activities for which they received a salary or fee,
- Spent four weeks (the reference week and three preceding weeks) actively looking for employment or, having found a job, will start to work in the near future,
- Might start working during two weeks following the reference week, should they be offered employment.

Inactive persons are all persons of 15 years of age or older who were not employed during the reference week and who during the four weeks (the reference week and three previous weeks) did not take any measures to look for employment, as well as persons who wouldn't have been ready to start working in two subsequent weeks should they be offered employment.

Discouraged inactive persons are persons who did not look for employment during the reference period because they were convinced that they could not find a job even though they wanted to work and would have been ready to start working during the two following weeks should they be offered employment.

Basic indicators

Basic indicators derived from the data gathered in the Survey are the following:

$$\text{Activity rate} = \frac{\text{Labour force}}{\text{Working age population}} \times 100$$

$$\text{Employment rate} = \frac{\text{The employed}}{\text{Working age population}} \times 100$$

$$\text{Unemployment rate} = \frac{\text{The unemployed}}{\text{Labour force}} \times 100$$

Classifications

In the coding and processing of the data gathered in this Survey, the following classifications were used:

- **Classification of Economic Activities** KD BiH 2010, is in its content and structure completely harmonized with EU Classification of Economic Activities NACE Rev 2.
- **Classification of levels of education**, which is comparable to the International Standard Classification of Education (ISCED - 2011),
- **Classification of professional status of the employed**, which is comparable to the International Classification of Status in Employment (ICSE).

Упоредивост анкетних и административних података

Дефиниција радне снаге у Анкети о радној снази полази од стварне укључености појединца на тржишту рада, док она која се заснива на подацима административних евиденција полази од њиховог формалног, регистрованог статуса. Из овог произилази да административни подаци обухватају само регистроване запослене док АРС обухвата укупну запосленост. Прецизније речено, АРС обухвата сљедеће категорије које не обухватају административни извори података: самозапослени у пољопривреди, неплаћени помажући чланови домаћинства, запослени по уговору о дјелу, привремено или повремено запослени и запослени у неформалној економији.

Подаци добијени из Анкете о радној снази нису методолошки упоредиви са подацима који се добијају из других статистичких или административних извора.

Упоредивост података је ограничена из сљедећих разлога:

- **Извор података:** административни подаци се базирају на прикупљању података о запосленима, који се заснивају на кадровској евиденцији пословних субјеката и на евиденцијама незапослених који су пријављени бироима за запошљавање, док се анкетни подаци заснивају на директним интервјуима домаћинстава изабраних случајним узорком,

- **Извјештајна јединица:** јединица извјештавања за прикупљање административних података је пословни субјекат, док је анкетна јединица извјештавања сваки члан случајно изабраног домаћинства,

- **Период посматрања:** административни подаци се односе на задњи дан у мјесецу, док се анкетни подаци односе на активност лица у референтном периоду,

- **Метод прикупљања:** подаци из административних извора добијају се путем извјештаја које достављају пословни субјекти, док се анкетни подаци прикупљају директним интервјуом од лица у домаћинствима која су изабрана у узорак,

- **Периодика прикупљања:** административни подаци се прикупљају мјесечно, односно, полугодишње, док се Анкета у Републици Српској проводи једанпут годишње,

- **Дефиниције запослености и незапослености:** административни подаци обухватају само лица у формалној запослености односно лица која су као незапослена пријављена бироима за запошљавање, без обзира на њихову резидентност, док се у Анкети свака категорија детаљно дефинише у складу са међународним препорукама.

Comparability of survey and administrative data

Definition of labour force in the Labour Force Survey starts from actual involvement of an individual at the labour market, while the one based on administrative records data starts from their formal, registered status. Thus, administrative data cover only registered employed persons, while the LFS covers total employment. More precisely, the LFS covers the following categories which are not covered by administrative data sources: self-employed in agriculture, unpaid supporting household members, employees under temporary service contracts, occasional and temporary employees, and employees in informal economy.

Data obtained from the Labour Force Survey are not methodologically comparable to data obtained from other statistical or administrative sources.

Comparability of data is limited due to the following reasons:

- **Source of data:** administrative data are based on collection of data on employees, and these are based on the personnel records of business entities and the records of the unemployed registered at the Employment Office, while the Survey data are based on direct interviews the households selected in random sample,

- **Reporting unit:** reporting unit for collection of administrative data is business entity, whereas the survey reporting unit is each member of a randomly selected household,

- **Observation period:** administrative data refer to the last day of the month, whereas the Survey data refer to activities of persons during the reference period,

- **Methods of data collection:** data from administrative sources are collected through reports submitted by business entities, whereas the Survey data are collected through direct interview, from persons, members of households randomly selected in the sample,

- **Data collection cycles:** administrative data are collected monthly or semi-annually, while the Survey in Republika Srpska is carried out once a year,

- **Definitions of employment and unemployment:** administrative data encompass only formally employed persons and persons registered as unemployed at the Employment Office, irrespective of their place of residence, whereas, in the Survey, each of the categories is defined in detail, pursuant to the international recommendations.

Узорак

Узорак је дизајниран као стратификовани двоетапни случајни узорак.

Пондери су израчунати у два корака. У првом кораку сваком домаћинству изабраном у узорак, додјељен је пондер узорка, који је израчунат као реципрочна вриједност вјероватноће избора појединог домаћинства. У другом кораку извршено је прилагођавање по основу неодзива. Није урађена постстратификација, односно прилагођавање пондера по старосним групама и полу због непостојања поузданих процјена становништва по полу и старосним групама.

Стопа неодговора у Анкети о радној снази у 2018. години је 31,6%.

Sample

The sample was designed as a stratified two-stage random sample.

Weights were calculated in two phases. In the first phase, the sampling weight as the inverse of selection probability was allocated to each of the selected households. In the second phase, adjustments were made on the basis of non-response. Poststratification, i.e. adjustment of weights by age group and gender, was not performed due to lack of reliable estimates of population per age group or gender.

Non-response rate for the Labour Force Survey in 2018 was 31.6%.

СКРАЋЕНИЦЕ И ЗНАКОВИ

РС	Република Српска
()*	податак је мање поуздан
(())**	податак је непоуздан
●***	податак је екстремно непоуздан
-	нема појаве
хиљ.	хиљада
р.в.	радног времена

ABBREVIATIONS AND SYMBOLS

RS	Republika Srpska
()*	less reliable data
(())**	unreliable data
●***	extremely unreliable data
-	no occurrence
thous.	thousand

* Податак је мање поуздан ако је коефицијент варијације (CV) мањи од 0,20 а једнак или већи од 0,10 или изражено у процентима $10\% \leq CV < 20\%$.

The data is less reliable if the coefficient of variation (CV) is lower than 0.20 but equal to or higher than 0.10, or expressed in percentage $10\% \leq CV < 20\%$.

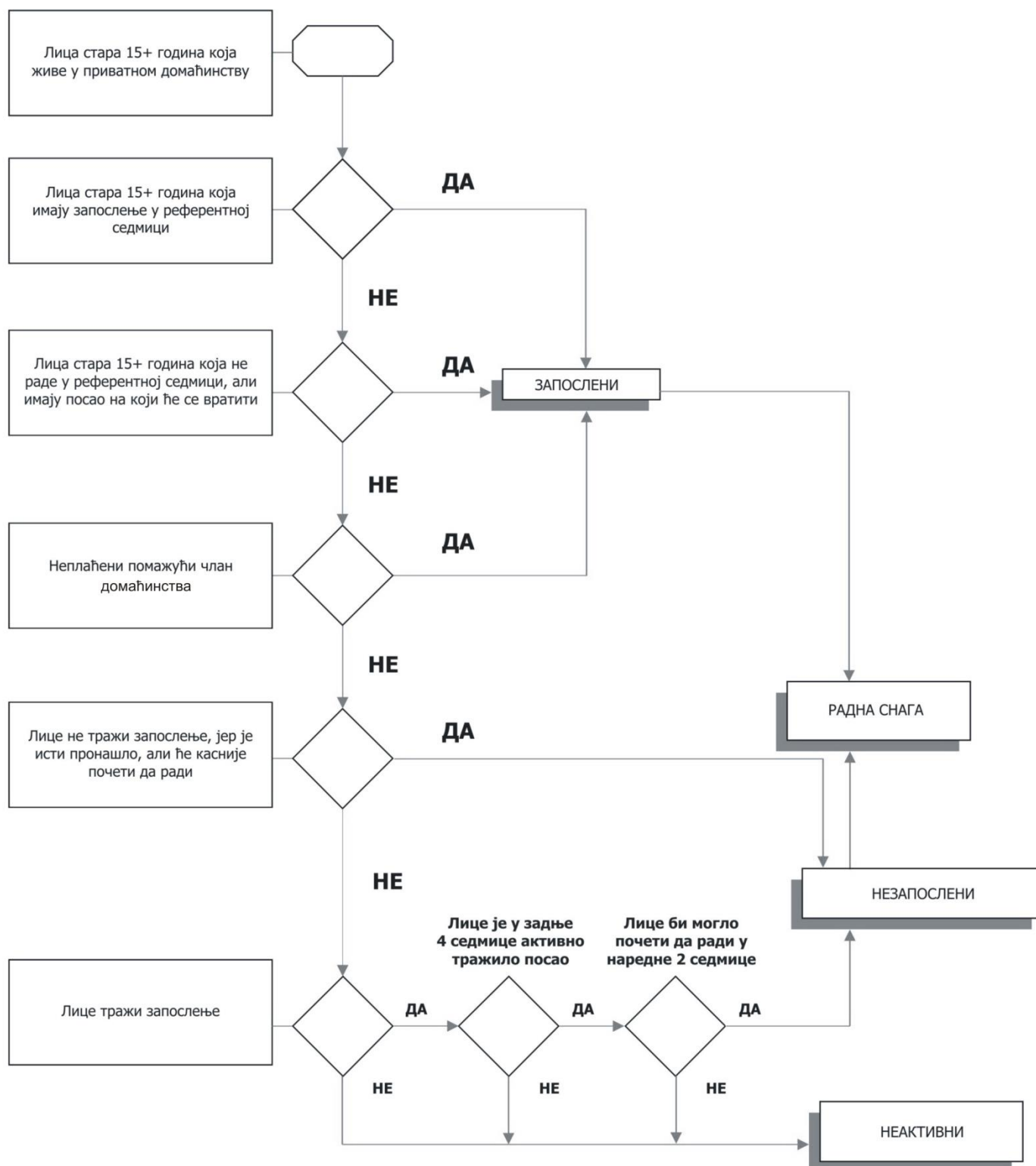
** Податак је непоуздан ако је коефицијент варијације (CV) мањи од 0,30 а једнак или већи од 0,20 или изражено у процентима $20\% \leq CV < 30\%$.

The data is unreliable if the coefficient of variation (CV) is lower than 0.30 but equal to or higher than 0.20, or expressed in percentage $20\% \leq CV < 30\%$.

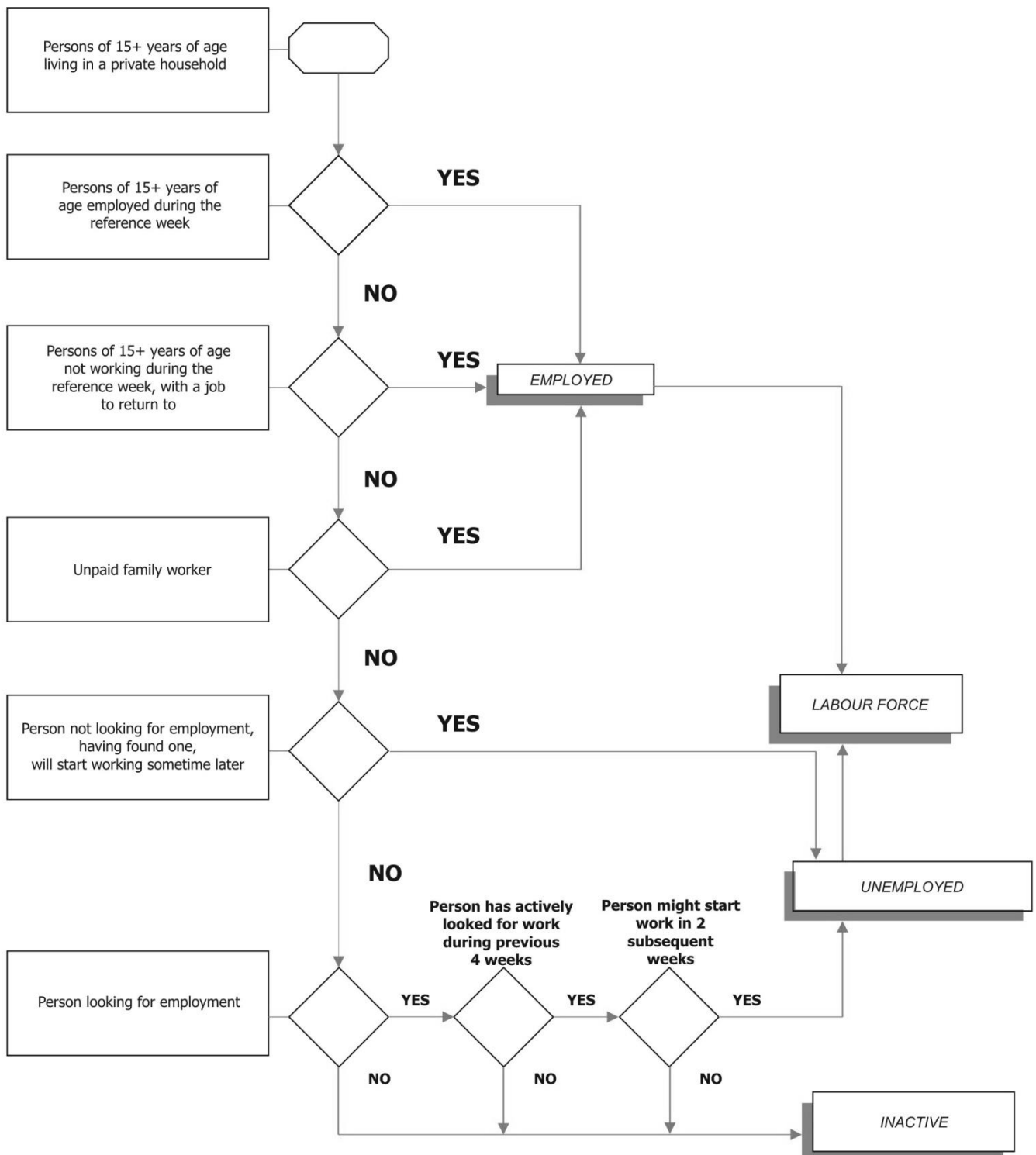
*** Податак је екстремно непоуздан ако је коефицијент варијације (CV) једнак или већи од 0,30 или изражено у процентима $CV \geq 30\%$.

The data is extremely unreliable if the coefficient of variation (CV) is equal to or higher than 0.30, or expressed in percentage $CV \geq 30\%$.

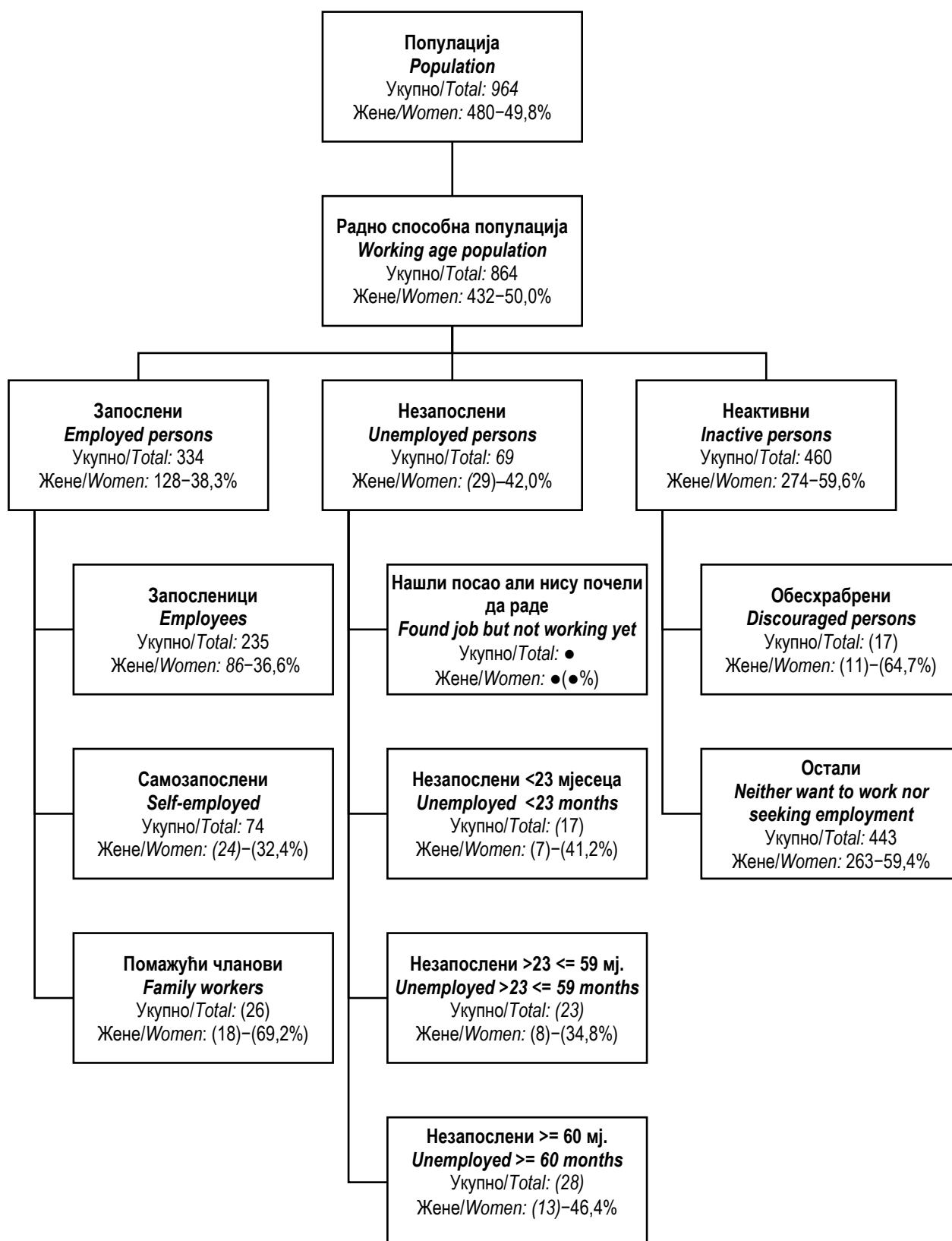
КЛАСИФИКАЦИЈА РАДНО СПОСОБНОГ СТАНОВНИШТВА ПРЕМА ДЕФИНИЦИЈАМА МЕЂУНАРОДНЕ ОРГАНИЗАЦИЈЕ РАДА (ILO)



CLASSIFICATION OF THE WORKING AGE POPULATION ACCORDING TO THE ILO DEFINITIONS

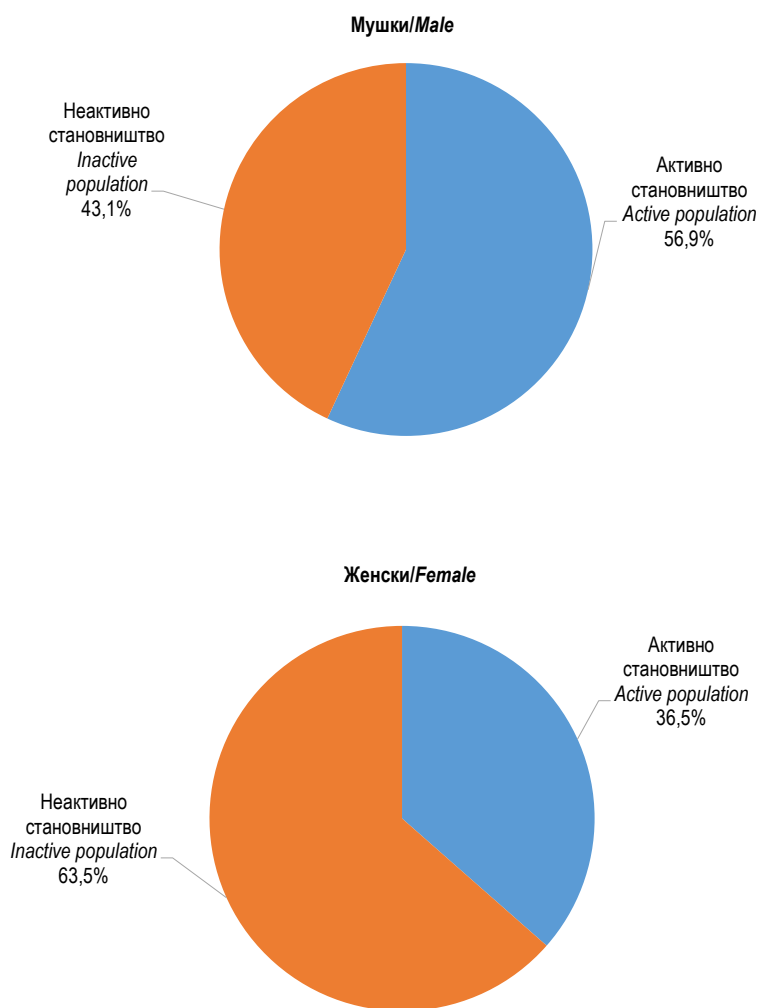


СТАНОВНИШТВО ПРЕМА АКТИВНОСТИ, 2018. (хилг.)
POPULATION BY ACTIVITY, 2018 (thous.)



1. СТРУКТУРА РАДНО СПОСОБНОГ СТАНОВНИШТВА ПРЕМА АКТИВНОСТИ И ПОЛУ
STRUCTURE OF WORKING AGE POPULATION BY ACTIVITY AND SEX

	Укупно/Total			Мушки/Male			Женски/Female			%
	2016	2017	2018	2016	2017	2018	2016	2017	2018	
Радно способно становништво	100,0	100,0	100,0	100,0	100,0	100,0	100,0	100,0	100,0	Working age population
Активно становништво	47,2	47,2	46,7	57,9	56,7	56,9	36,9	38,3	36,5	Active population
Неактивно становништво	52,8	52,8	53,3	42,1	43,3	43,1	63,1	61,7	63,5	Inactive population



Графикон 1. Структура радно способног становништва према активности, 2018.
Graph 1. Structure of working age population by activity, 2018

2. СТРУКТУРА РАДНО СПОСОБНОГ СТАНОВНИШТВА ПРЕМА ПОЛУ
STRUCTURE OF WORKING AGE POPULATION BY SEX

	УКУПНО TOTAL	Мушки/Male			Женски/Female			
		2016	2017	2018	2016	2017	2018	
Радно способно становништво	100,0	48,9	48,6	50,0	51,1	51,4	50,0	Working age population
Активно становништво	100,0	60,1	58,4	61,0	39,9	41,6	39,0	Active population
Неактивно становништво	100,0	39,0	39,9	40,4	61,0	60,1	59,6	Inactive population

3. ОСНОВНЕ КАРАКТЕРИСТИКЕ СТАНОВНИШТВА ПРЕМА АКТИВНОСТИ И ПОЛУ
PRINCIPAL POPULATION CHARACTERISTICS BY ACTIVITY AND SEX

	Укупно/Total			Мушки/Male			Женски/Female			
	2016	2017	2018	2016	2017	2018	2016	2017	2018	
1. Укупно становништво (2+7)	974	943	964	481	460	484	493	483	480	1. Total population (2+7)
2. Радно способно становништво (3+6)	867	838	864	424	408	432	443	431	432	2. Working age population (3+6)
3. Радна снага (4+5)	409	396	404	246	231	246	163	165	158	3. Labour force (4+5)
4. Запослени	308	313	334	193	189	206	115	124	128	4. Employed persons
5. Незапослени	101	83	69	53	42	40	48	41	(29)	5. Unemployed persons
6. Неактивни	458	443	460	179	177	186	280	266	274	6. Inactive persons
7. Лица млађа од 15 година	106	105	100	56	53	52	50	52	48	7. Persons under the age of 15
8. Лица 15 - 64 година	648	608	627	333	306	330	315	302	297	8. Persons from 15 to 64 years of age

	Стопе/Rates									%
Стопа активности	47,2	47,2	46,7	57,9	56,7	56,9	36,9	38,3	36,5	Activity rate
Стопа запослености	35,5	37,3	38,7	45,4	46,5	47,7	26,0	28,7	29,7	Employment rate
Стопа незапослености	24,8	21,0	17,2	21,6	18,0	16,3	29,5	25,1	18,5	Unemployment rate
Учешће становништва испод 15 година	10,9	11,1	10,4	11,7	11,4	10,8	10,2	10,8	9,9	Share of population under the age of 15
Учешће становника старих 15 - 64 година	66,6	64,5	65,1	69,3	66,4	68,2	63,9	62,5	62,0	Share of population from 15 to 64 years of age

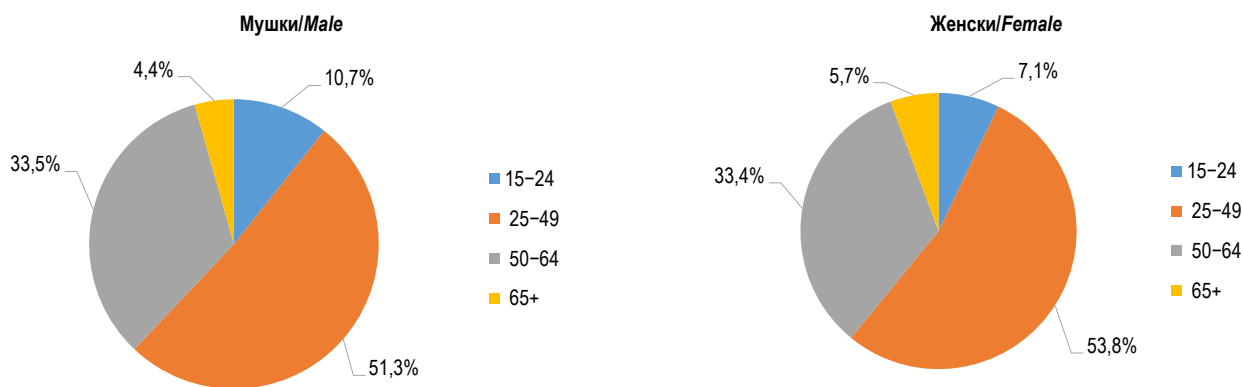
4. ПОКАЗАТЕЉИ АКТИВНОСТИ СТАНОВНИШТВА ПРЕМА СТАРОСНИМ ГРУПАМА И ПОЛУ
INDICATORS OF THE POPULATION ACTIVITY BY AGE GROUP AND SEX

%

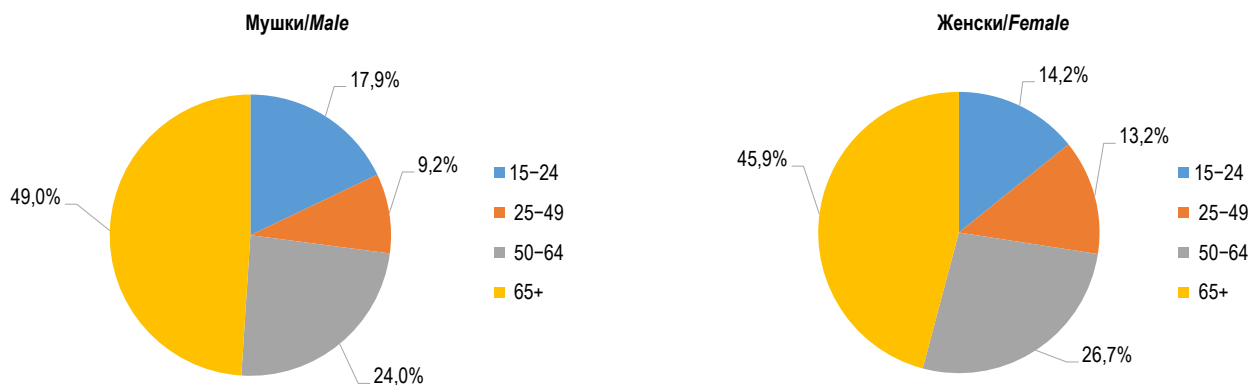
	Стопа активности Activity rate			Стопа запослености Employment rate			Стопа незапослености Unemployment rate			
	2016	2017	2018	2016	2017	2018	2016	2017	2018	
УКУПНО (године)	47,2	47,2	46,7	35,5	37,3	38,7	24,8	21,0	17,2	TOTAL
15-24	31,6	33,1	34,2	15,1	17,8	22,2	52,3	46,2	35,2	15-24 years
25-49	80,7	81,0	79,8	59,7	62,7	64,9	25,9	22,5	18,7	25-49
50-64	51,6	52,8	53,4	42,9	45,3	46,9	16,8	(14,3)	(12,2)	50-64
65+	(7,5)	(9,2)	(8,3)	(6,8)	(9,1)	(8,3)	•	•	•	65+
15-64	60,6	61,6	61,2	45,2	48,0	50,2	25,5	22,1	18,0	15-64
20-64	65,4	66,0	65,5	49,3	51,8	53,8	24,6	21,5	17,8	20-64
Мушки/Male										
УКУПНО (године)	57,9	56,7	56,9	45,4	46,5	47,7	21,6	18,0	16,3	TOTAL
15-24	38,9	43,8	44,2	20,5	25,4	31,0	47,5	42,1	(29,8)	15-24 years
25-49	89,6	89,1	88,1	70,4	73,6	72,9	21,4	17,5	17,3	25-49
50-64	65,1	64,2	64,9	55,2	55,6	56,9	(15,3)	(13,4)	(12,4)	50-64
65+	(10,9)	(12,0)	(10,6)	(9,6)	(11,9)	(10,4)	•	•	•	65+
15-64	70,9	71,5	71,2	55,2	58,0	59,2	22,1	19,0	17,0	15-64
20-64	76,6	76,8	76,2	60,4	62,8	63,3	21,2	18,3	16,9	20-64
Женски/Female										
УКУПНО (године)	36,9	38,3	36,5	26,0	28,7	29,7	29,5	25,1	18,5	TOTAL
15-24	23,0	(21,2)	(22,3)	(8,7)	(9,4)	(11,6)	62,0	(55,6)	(48,0)	15-24 years
25-49	71,1	72,5	70,0	48,3	51,4	55,5	32,1	29,1	20,8	25-49
50-64	38,2	42,1	41,8	30,9	35,6	36,9	(19,3)	(15,5)	(11,9)	50-64
65+	(5,1)	(7,0)	(6,6)	(4,8)	(7,0)	(6,6)	•	•	•	65+
15-64	49,8	51,6	50,0	34,6	37,9	40,2	30,6	26,5	19,7	15-64
20-64	53,7	55,2	53,7	37,7	40,9	43,3	29,8	25,9	19,3	20-64

5. СТРУКТУРА РАДНО СПОСОБНОГ СТАНОВНИШТВА ПРЕМА СТАРОСНИМ ГРУПАМА И ПОЛУ
 STRUCTURE OF WORKING AGE POPULATION BY AGE GROUP AND SEX

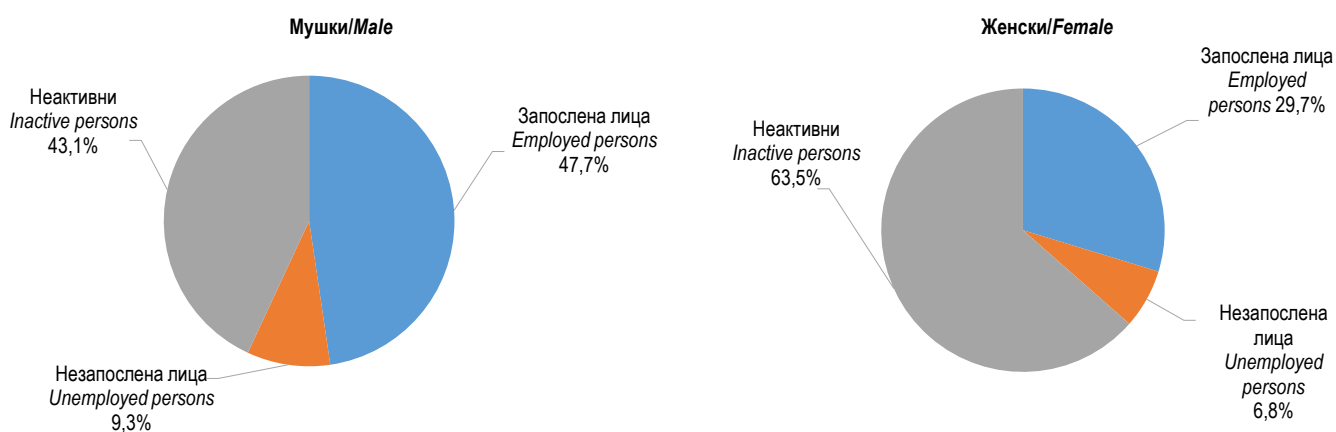
	Радно способно становништво <i>Working age population</i>			Радна снага/ <i>Labour force</i>									Неактивни <i>Inactive persons</i>			%
				Укупно <i>Total</i>			Запослена лица <i>Employed persons</i>			Незапослена лица <i>Unemployed persons</i>						
	2016	2017	2018	2016	2017	2018	2016	2017	2018	2016	2017	2018	2016	2017	2018	
<i>Структура/Structure</i>																
<i>Укупно/Total</i>																
УКУПНО (године)	100,0	100,0	100,0	100,0	100,0	100,0	100,0	100,0	100,0	100,0	100,0	100,0	100,0	100,0	100,0	TOTAL
15-24	13,6	12,9	12,7	9,1	9,1	9,3	5,8	6,2	7,3	19,3	20,0	19,1	17,6	16,4	15,7	15-24 years
25-49	32,6	31,7	30,6	55,7	54,5	52,3	54,9	53,4	51,3	58,2	58,6	56,9	11,9	11,4	11,6	25-49
50-64	28,5	27,8	29,3	31,2	31,1	33,5	34,5	33,7	35,5	21,1	21,2	23,8	26,1	24,9	25,6	50-64
65+	25,3	27,5	27,4	(4,0)	(5,4)	(4,9)	(4,9)	(6,7)	(5,9)	•	•	•	44,3	47,3	47,1	65+
15-64	74,7	72,5	72,6	96,0	94,6	95,1	95,1	93,3	94,1	98,6	99,8	99,8	55,7	52,7	52,9	15-64
<i>Мушки/Male</i>																
УКУПНО (године)	100,0	100,0	100,0	100,0	100,0	100,0	100,0	100,0	100,0	100,0	100,0	100,0	100,0	100,0	100,0	TOTAL
15-24	15,0	14,0	13,8	10,1	10,8	10,7	(6,8)	(7,6)	9,0	22,2	25,3	(19,6)	21,8	18,1	17,9	15-24 years
25-49	34,5	33,4	33,2	53,3	52,5	51,3	53,5	52,9	50,7	52,7	51,0	54,5	8,5	8,4	9,2	25-49
50-64	28,9	27,7	29,4	32,5	31,4	33,5	35,2	33,1	35,1	(23,0)	(23,4)	(25,5)	24,0	22,8	24,0	50-64
65+	21,5	25,0	23,6	(4,0)	(5,3)	(4,4)	(4,5)	(6,4)	(5,2)	•	•	•	45,6	50,7	49,0	65+
15-64	78,5	75,0	76,4	96,0	94,7	95,6	95,5	93,6	94,8	97,8	99,6	99,6	54,4	49,3	51,0	15-64
<i>Женски/Female</i>																
УКУПНО (године)	100,0	100,0	100,0	100,0	100,0	100,0	100,0	100,0	100,0	100,0	100,0	100,0	100,0	100,0	100,0	TOTAL
15-24	12,3	11,9	11,6	(7,6)	(6,6)	(7,1)	(4,1)	(3,9)	(4,5)	(16,0)	(14,6)	(18,4)	15,0	15,2	14,2	15-24 years
25-49	30,8	30,2	28,0	59,3	57,2	53,8	57,1	54,1	52,3	64,4	66,3	60,2	14,1	13,5	13,2	25-49
50-64	28,1	28,0	29,1	29,1	30,8	33,4	33,4	34,7	36,2	(19,0)	(19,1)	(21,4)	27,5	26,2	26,7	50-64
65+	28,9	29,9	31,2	(4,0)	(5,4)	(5,7)	(5,4)	(7,3)	(6,9)	•	•	•	43,4	45,1	45,9	65+
15-64	71,1	70,1	68,8	96,0	94,6	94,3	94,6	92,7	93,1	99,4	100,0	100,0	56,6	54,9	54,1	15-64



Графикон 2. Радна снага према старосним групама, 2018.
Graph 2. Labour force by age group, 2018



Графикон 3. Неактивни према старосним групама, 2018.
Graph 3. Inactive persons by age group, 2018



Графикон 4. Радно способни према активности, 2018.
Graph 4. Working age population by activity, 2018

6. СТРУКТУРА РАДНО СПОСОБНОГ СТАНОВНИШТВА ПРЕМА АКТИВНОСТИ И ПОЛУ
 STRUCTURE OF WORKING AGE POPULATION BY ACTIVITY AND SEX

														%
	Радно способно становништво <i>Working age population</i>	Радна снага/ <i>Labour force</i>									Неактивни <i>Inactive persons</i>			
		Укупно <i>Total</i>			Запослена лица <i>Employed persons</i>			Незапослена лица <i>Unemployed persons</i>						
		2016	2017	2018	2016	2017	2018	2016	2017	2018	2016	2017	2018	
<i>Учешће/Share</i>														
<i>Укупно/Total</i>														
УКУПНО (године)	100,0	47,2	47,2	46,7	35,5	37,3	38,7	11,7	9,9	8,0	52,8	52,8	53,3	TOTAL
15-24	100,0	31,6	33,1	34,2	15,1	17,8	22,2	16,5	(15,3)	(12,0)	68,4	66,9	65,8	15-24 years
25-49	100,0	80,7	81,0	79,8	59,7	62,7	64,9	20,9	18,3	14,9	19,3	19,0	20,2	25-49
50-64	100,0	51,6	52,8	53,4	42,9	45,3	46,9	8,7	(7,5)	(6,5)	48,4	47,2	46,6	50-64
65+	100,0	(7,5)	(9,2)	(8,3)	(6,8)	(9,1)	(8,3)	•	•	•	92,5	90,8	91,7	65+
15-64	100,0	60,6	61,6	61,2	45,2	48,0	50,2	15,4	13,6	11,0	39,4	38,4	38,8	15-64
<i>Мушки/Male</i>														
УКУПНО (године)	100,0	57,9	56,7	56,9	45,4	46,5	47,7	12,5	10,2	9,3	42,1	43,3	43,1	TOTAL
15-24	100,0	38,9	43,8	44,2	20,5	25,4	31,0	(18,5)	(18,4)	(13,2)	61,1	56,2	55,8	15-24 years
25-49	100,0	89,6	89,1	88,1	70,4	73,6	72,9	19,1	15,6	15,2	(10,4)	(10,9)	11,9	25-49
50-64	100,0	65,1	64,2	64,9	55,2	55,6	56,9	(10,0)	(8,6)	(8,0)	34,9	35,8	35,1	50-64
65+	100,0	(10,9)	(12,0)	(10,6)	(9,6)	(11,9)	(10,4)	•	•	•	89,1	88,0	89,4	65+
15-64	100,0	70,9	71,5	71,2	55,2	58,0	59,2	15,6	13,6	12,1	29,1	28,5	28,8	15-64
<i>Женски/Female</i>														
УКУПНО (године)	100,0	36,9	38,3	36,5	26,0	28,7	29,7	10,9	9,6	6,8	63,1	61,7	63,5	TOTAL
15-24	100,0	23,0	(21,2)	(22,3)	(8,7)	(9,4)	(11,6)	(14,2)	(11,8)	(10,7)	77,0	78,8	77,7	15-24 years
25-49	100,0	71,1	72,5	70,0	48,3	51,4	55,5	22,8	21,1	14,5	28,9	27,5	30,0	25-49
50-64	100,0	38,2	42,1	41,8	30,9	35,6	36,9	(7,4)	(6,5)	(5,0)	61,8	57,9	58,2	50-64
65+	100,0	(5,1)	(7,0)	(6,6)	(4,8)	(7,0)	(6,6)	•	•	•	94,9	93,0	93,4	65+
15-64	100,0	49,8	51,6	50,0	34,6	37,9	40,2	15,2	13,7	9,8	50,2	48,4	50,0	15-64

7. РАДНО СПОСОБНО СТАНОВНИШТВО ПРЕМА АКТИВНОСТИ, СТАРОСНИМ ГРУПАМА И ПОЛУ
WORKING AGE POPULATION BY ACTIVITY, AGE GROUP AND SEX

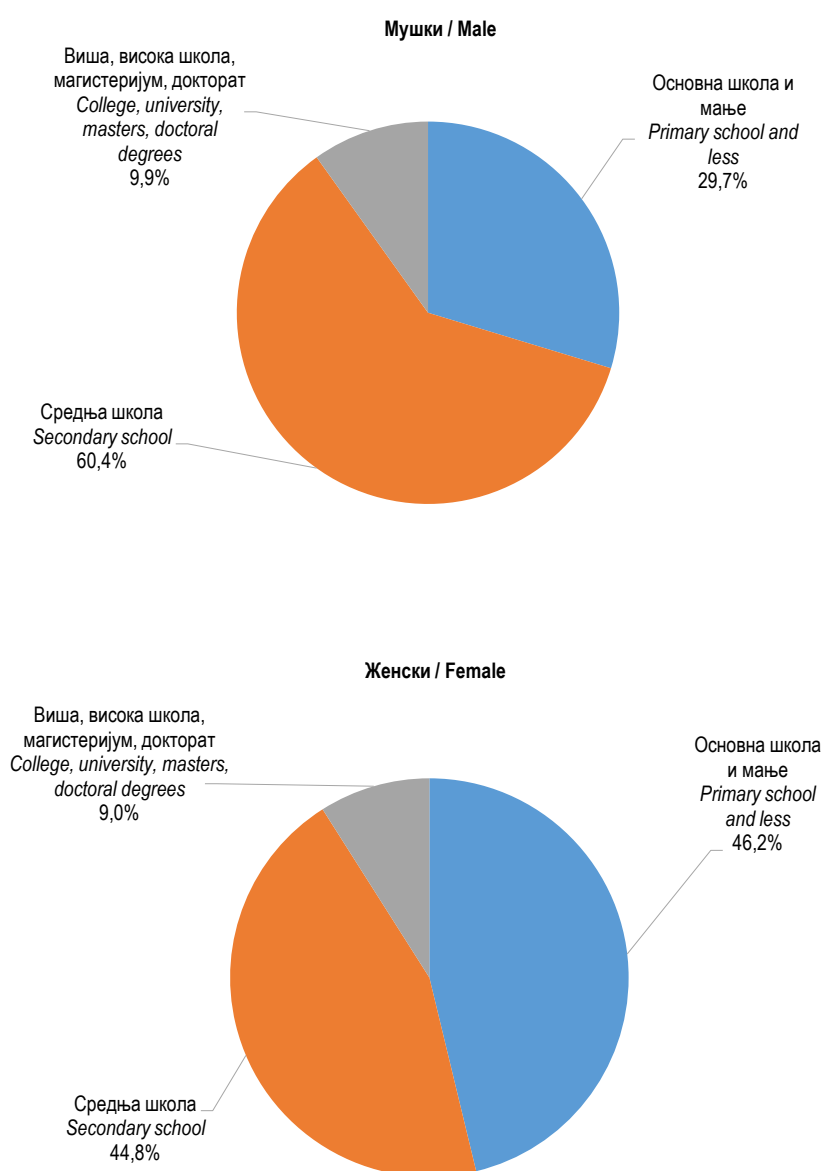
хил'г./thous.

	Радно способно становништво Working age population			Радна снага/Labour force									Неактивни Inactive persons			
				Укупно Total			Запослена лица Employed persons			Незапослена лица Unemployed persons						
	2017	2017	2018	2016	2017	2018	2016	2017	2018	2016	2017	2018	2016	2017	2018	
<i>Укупно/Total</i>																
УКУПНО (године)	867	838	864	409	396	404	308	313	334	101	83	69	458	443	460	TOTAL
15-24	118	108	110	37	36	38	(18)	(19)	24	(20)	(17)	(13)	81	72	72	15-24 years
25-49	283	266	264	228	216	211	169	167	172	59	49	39	55	51	53	25-49
50-64	247	233	253	128	123	135	106	106	119	(21)	(18)	(16)	120	110	118	50-64
65+	219	231	237	(16)	(21)	(20)	(15)	(21)	(20)	•	•	•	203	209	217	65+
15-64	648	608	627	393	375	384	293	292	315	100	83	69	255	233	244	15-64
<i>Мушки/Male</i>																
УКУПНО (године)	424	408	432	246	231	246	193	189	206	53	42	40	179	177	186	TOTAL
15-24	64	57	60	25	(25)	26	(13)	(14)	19	(12)	(11)	(8)	39	(32)	33	15-24 years
25-49	146	136	143	131	121	126	103	100	105	28	(21)	22	(15)	(15)	(17)	25-49
50-64	123	113	127	80	72	83	68	63	72	(12)	(10)	(10)	43	40	45	50-64
65+	91	102	102	(10)	(12)	(11)	(9)	(12)	(11)	•	•	•	81	90	91	65+
15-64	333	306	330	236	219	235	184	177	195	52	41	40	97	87	95	15-64
<i>Женски/Female</i>																
УКУПНО (године)	443	431	432	163	165	158	115	124	128	48	41	(29)	280	266	274	TOTAL
15-24	54	51	50	(12)	(11)	(11)	(5)	(5)	(6)	(8)	(6)	(5)	42	40	39	15-24 years
25-49	136	130	121	97	94	85	66	67	67	31	27	(18)	39	36	36	25-49
50-64	124	120	126	48	51	53	38	43	46	(9)	(8)	(6)	77	70	73	50-64
65+	128	129	135	(6)	(9)	(9)	(6)	(9)	(9)	•	•	•	121	120	126	65+
15-64	315	302	297	157	156	149	109	115	119	48	41	(29)	158	146	149	15-64

8. РАДНО СПОСОБНО СТАНОВНИШТВО ПРЕМА НАЈВИШОЈ ЗАВРШЕНОЈ ШКОЛСКОЈ СПРЕМИ И ПОЛУ
WORKING AGE POPULATION BY HIGHEST LEVEL OF EDUCATION ATTAINED AND SEX

хиљ./thous.

	Укупно/Total			Мушки/Male			Женски/Female			
	2016	2017	2018	2016	2017	2018	2016	2017	2018	
УКУПНО	867	838	864	424	408	432	443	431	432	TOTAL
Основна школа и мање	335	319	328	129	122	128	206	197	200	Primary school and less
Средња школа	451	442	454	252	247	261	199	195	193	Secondary school
Виша, висока школа, магистеријум, докторат	81	77	82	43	38	43	38	39	39	College, university, masters, doctoral degrees
Структура/Structure										%
УКУПНО	100,0	100,0	100,0	100,0	100,0	100,0	100,0	100,0	100,0	TOTAL
Основна школа и мање	38,7	38,1	38,0	30,4	30,0	29,7	46,6	45,8	46,2	Primary school and less
Средња школа	52,0	52,7	52,6	59,4	60,7	60,4	44,8	45,2	44,8	Secondary school
Виша, висока школа, магистеријум, докторат	9,3	9,2	9,4	10,1	9,4	9,9	8,6	8,9	9,0	College, university, masters, doctoral degrees

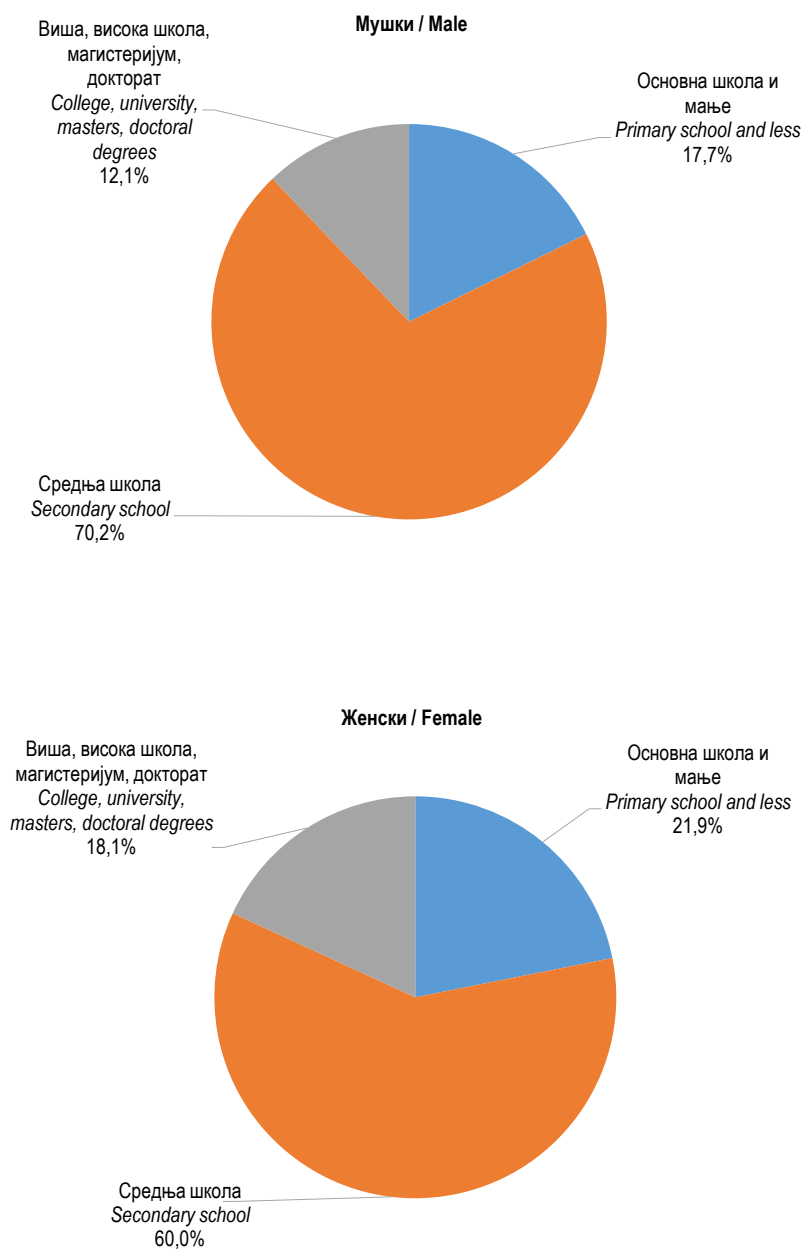


Графикон 5. Радно способно становништво према највишој завршеној школској спреми и полу, 2018.
Graph 5. Working age population by highest level of education attained and sex, 2018

9. РАДНА СНАГА ПРЕМА НАЈВИШОЈ ЗАВРШЕНОЈ ШКОЛСКОЈ СПРЕМИ И ПОЛУ
 LABOUR FORCE BY HIGHEST LEVEL OF EDUCATION ATTAINED AND SEX

хиља/thous.

	Укупно <i>Total</i>			Мушки <i>Male</i>			Женски <i>Female</i>			
	2016	2017	2018	2016	2017	2018	2016	2017	2018	
УКУПНО	409	396	404	246	231	246	163	165	158	TOTAL
Основна школа и мање	86	79	78	49	42	44	37	37	34	Primary school and less
Средња школа	265	261	267	169	164	173	96	97	95	Secondary school
Виша, висока школа, магистеријум, докторат	58	56	58	28	26	30	30	30	29	College, university, masters, doctoral degrees
Структура/Structure										%
УКУПНО	100,0	100,0	100,0	100,0	100,0	100,0	100,0	100,0	100,0	TOTAL
Основна школа и мање	21,0	20,0	19,3	19,8	18,1	17,7	22,8	22,7	21,9	Primary school and less
Средња школа	64,8	66,0	66,2	68,8	70,9	70,2	58,8	59,1	60,0	Secondary school
Виша, висока школа, магистеријум, докторат	14,2	14,0	14,5	11,4	11,1	12,1	18,4	18,2	18,1	College, university, masters, doctoral degrees

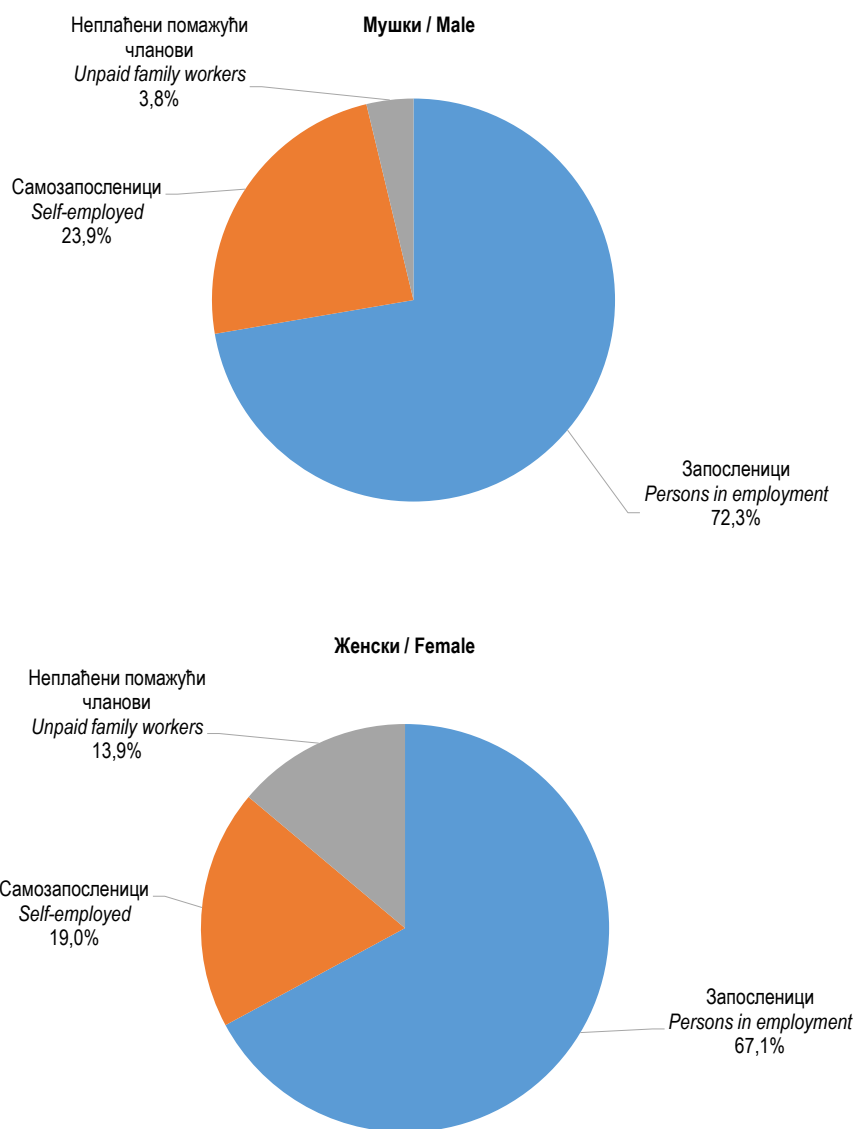


Графикон 6. Радна снага према највишој завршеној школској спреми и полу, 2018.
Graph 6. Labour force by highest level of education attained and sex, 2018

10. ЗАПОСЛЕНИ ПРЕМА СТАТУСУ У ЗАПОСЛЕНОСТИ И ПОЛУ
 PERSONS IN EMPLOYMENT BY EMPLOYMENT STATUS AND SEX

хиљ./thous.

	Укупно <i>Total</i>			Мушки <i>Male</i>			Женски <i>Female</i>			
	2016	2017	2018	2016	2017	2018	2016	2017	2018	
Запослени	308	313	334	193	189	206	115	124	128	<i>Persons in employment</i>
Запосленици	203	209	235	129	129	149	74	79	86	<i>Employees</i>
Самозапосленици	86	83	74	59	54	49	(28)	(28)	(24)	<i>Self-employed</i>
Неплаћени помажући чланови	(18)	(21)	(26)	(5)	(6)	(8)	(13)	(16)	(18)	<i>Unpaid family workers</i>
<i>Структура/Structure</i>										%
Запослени	100,0	100,0	100,0	100,0	100,0	100,0	100,0	100,0	100,0	<i>Persons in employment</i>
Запосленици	66,0	66,7	70,3	66,8	68,3	72,3	64,6	64,3	67,1	<i>Employees</i>
Самозапосленици	28,1	26,4	22,0	30,4	28,7	23,9	24,2	22,8	19,0	<i>Self-employed</i>
Неплаћени помажући чланови	(6,0)	(6,9)	(7,7)	(2,8)	(2,9)	(3,8)	(11,3)	(12,9)	(13,9)	<i>Unpaid family workers</i>



Графикон 7. Запослени према статусу у запослености, 2018.
Graph 7. Employed persons by employment status, 2018

11. ЗАПОСЛЕНИ ПРЕМА ГРУПАМА ПОДРУЧЈА ДЈЕЛАТНОСТИ¹⁾ И ПОЛУ
 PERSONS IN EMPLOYMENT BY GROUP OF SECTIONS OF ECONOMIC ACTIVITIES¹⁾ AND SEX

хиљ./thous.

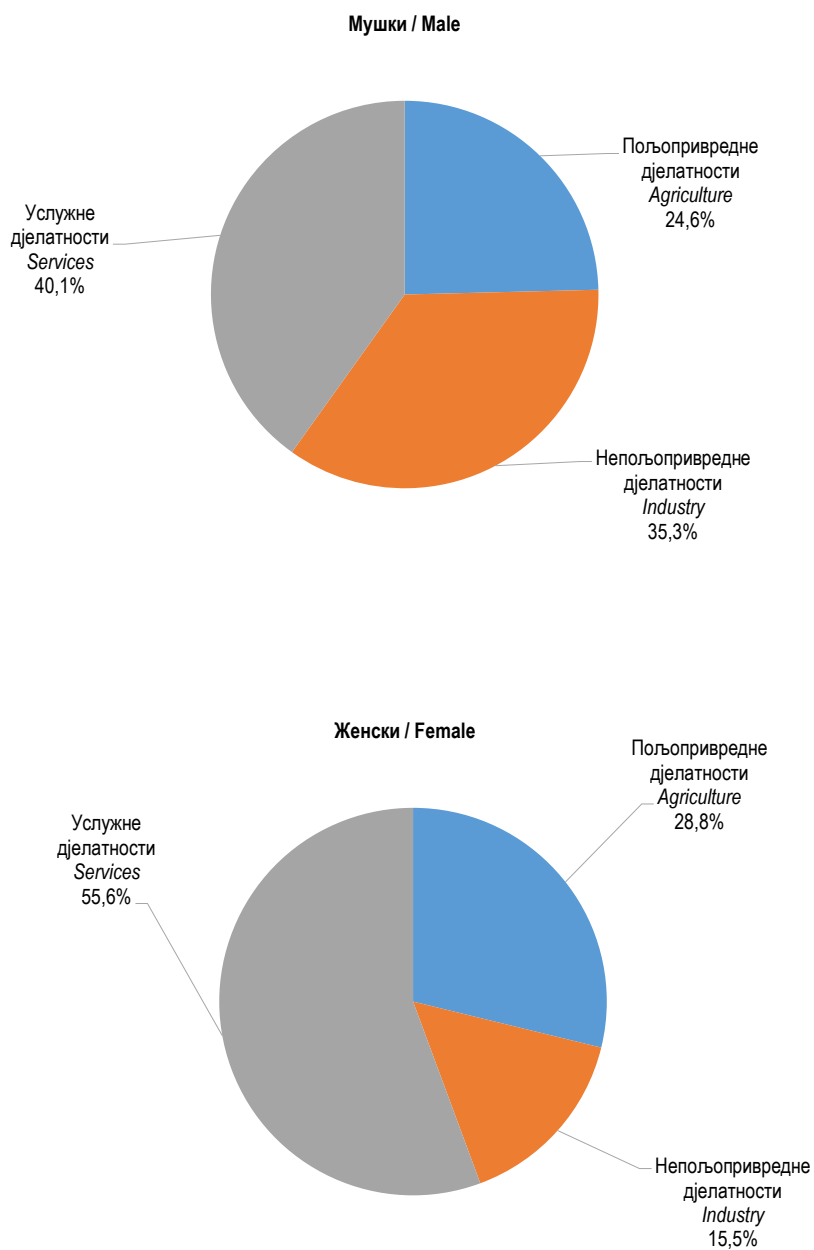
	Укупно Total			Мушки Male			Женски Female			
	2016	2017	2018	2016	2017	2018	2016	2017	2018	
УКУПНО	308	313	334	193	189	206	115	124	128	TOTAL
Пољопривредне дјелатности	89	94	88	54	53	51	(36)	40	(37)	Agriculture
Непољопривредне дјелатности	84	77	93	66	61	73	18	(16)	(20)	Industry
Услугне дјелатности	135	142	154	73	75	83	62	67	71	Services

Структура/Structure

%

УКУПНО	100,0	100,0	100,0	100,0	100,0	100,0	100,0	100,0	100,0	TOTAL
Пољопривредне дјелатности	29,0	30,0	26,2	27,8	28,2	24,6	30,9	32,7	28,8	Agriculture
Непољопривредне дјелатности	27,2	24,8	27,7	34,2	32,3	35,3	15,4	(13,2)	15,5	Industry
Услугне дјелатности	43,8	45,3	46,1	37,9	39,5	40,1	53,6	54,1	55,6	Services

¹⁾ Групе подручја дјелатности (КД БиХ 2010): пољопривредне (А), непољопривредне (В,С,Д,Е,Ф), услугне (Г,Н,И,Ј,К,Л,М,Н,О,П,Р,С,Т,У)
 Groups of sections of economic activities (KD BiH 2010): agriculture(A), industry (B,C,D,E,F), services (G,H,I,J,K,L,M,N,O,P,Q,R,S,T,U)



Графикон 8. Запослени према групама подручја дјелатности, 2018.
Graph 8. Employed persons by group of sections of economic activities, 2018

12. ЗАПОСЛЕНИ СА ПУНИМ И КРАЋИМ ОД ПУНОГ РАДНОГ ВРЕМЕНА ПРЕМА ГРУПАМА ПОДРУЧЈА ДЈЕЛАТНОСТИ ¹⁾ И ПОЛУ
 PERSONS IN EMPLOYMENT - FULL TIME OR PART TIME - BY GROUP OF SECTIONS OF ECONOMIC ACTIVITIES ¹⁾ AND SEX

хиљ./thous.

	Укупно <i>Total</i>			Мушки <i>Male</i>			Женски <i>Female</i>			
	2016	2017	2018	2016	2017	2018	2016	2017	2018	
УКУПНО	308	313	334	193	189	206	115	124	128	TOTAL
Пуно радно вријеме	288	285	309	183	172	193	105	113	116	<i>Full time</i>
Краће од пуног р.в.	(20)	(28)	25	(10)	(17)	(13)	(10)	(11)	(12)	<i>Part time</i>
Пољопривредне дјелатности	89	94	88	54	53	51	(36)	40	(37)	Agriculture
Пуно радно вријеме	78	78	76	49	45	46	(29)	(32)	(30)	<i>Full time</i>
Краће од пуног р.в.	(12)	(16)	(12)	(5)	(8)	(5)	(7)	(8)	(7)	<i>Part time</i>
Непољопривредне дјелатности	84	77	93	66	61	73	18	(16)	(20)	Industry
Пуно радно вријеме	81	73	90	64	57	70	18	(16)	(20)	<i>Full time</i>
Краће од пуног р.в.	((3))	((4))	((3))	((2))	((4))	((2))	•	•	•	<i>Part time</i>
Услугне дјелатности	135	142	154	73	75	83	62	67	71	Services
Пуно радно вријеме	129	134	144	71	70	77	58	64	67	<i>Full time</i>
Краће од пуног р.в.	(6)	(8)	(10)	((2))	(5)	(6)	((3))	((2))	(4)	<i>Part time</i>

Структура/Structure

%

УКУПНО	100,0	100,0	100,0	100,0	100,0	100,0	100,0	100,0	100,0	TOTAL
Пуно радно вријеме	93,5	91,2	92,4	94,9	91,0	93,6	91,0	91,4	90,6	<i>Full time</i>
Краће од пуног р.в.	6,5	8,8	7,6	(5,1)	(9,0)	(6,4)	(9,0)	(8,6)	(9,4)	<i>Part time</i>
Пољопривредне дјелатности	100,0	100,0	100,0	100,0	100,0	100,0	100,0	100,0	100,0	Agriculture
Пуно радно вријеме	87,0	82,8	86,2	90,8	85,0	90,5	81,3	80,0	80,2	<i>Full time</i>
Краће од пуног р.в.	(13,0)	(17,2)	(13,8)	(9,2)	(15,0)	(9,5)	(18,7)	(20,0)	(19,8)	<i>Part time</i>
Непољопривредне дјелатности	100,0	100,0	100,0	100,0	100,0	100,0	100,0	100,0	100,0	Industry
Пуно радно вријеме	96,7	94,9	96,9	96,3	93,7	96,6	98,5	99,2	97,8	<i>Full time</i>
Краће од пуног р.в.	((3,3))	((5,1))	((3,1))	((3,7))	((6,3))	((3,4))	•	•	•	<i>Part time</i>
Услугне дјелатности	100,0	100,0	100,0	100,0	100,0	100,0	100,0	100,0	100,0	Services
Пуно радно вријеме	95,7	94,7	93,3	96,7	93,2	92,8	94,4	96,4	93,9	<i>Full time</i>
Краће од пуног р.в.	(4,3)	(5,3)	(6,7)	((3,3))	(6,8)	(7,2)	(5,6)	((3,6))	(6,1)	<i>Part time</i>

¹⁾ Групе подручја дјелатности (КД БиХ 2010): пољопривредне (А), непољопривредне (В,С,Д,Е,Ф), услугне (Г,Н,Ј,К,Л,М,О,П,Р,С,Т,У)
 Groups of sections of economic activities (KD BiH 2010): agriculture(A), industry (B,C,D,E,F), services (G,H,I,J,K,L,M,N,O,P,Q,R,S,T,U)

13. ПРОСЈЕК УОБИЧАЈЕНИХ СЕДМИЧНИХ ЧАСОВА РАДА НА ГЛАВНОМ ПОСЛУ ПРЕМА ГРУПАМА ПОДРУЧЈА ДЈЕЛАТНОСТИ ¹⁾ И ПОЛУ
AVERAGE HOURS USUALLY WORKED PER WEEK ON MAIN JOBS BY PERSONS IN EMPLOYMENT BY GROUP OF SECTIONS OF ECONOMIC ACTIVITIES ¹⁾ AND SEX

	Укупно Total			Мушки Male			Женски Female			
	2016	2017	2018	2016	2017	2018	2016	2017	2018	
УКУПНО	42,5	41,3	42,5	43,6	42,0	43,4	40,7	40,2	41,0	TOTAL
Пољопривредне дјелатности	43,3	41,1	43,9	45,9	43,7	45,7	39,4	37,6	41,4	Agriculture
Непољопривредне дјелатности	43,2	41,8	43,8	43,3	41,6	44,2	42,7	42,9	42,3	Industry
Услугне дјелатности	41,5	41,1	40,9	42,0	41,0	41,3	40,9	41,2	40,5	Services

¹⁾ Групе подручја дјелатности (КД БиХ 2010): пољопривредне (А), непољопривредне (В,С,Д,Е,Ф), услужне (Г,Н,И,Ј,К,Л,М,Н,О,П,Қ,Р,С,Т,У)
Groups of sections of economic activities (KD BiH 2010): agriculture(A), industry (B,C,D,E,F), services (G,H,I,J,K,L,M,N,O,P,Q,R,S,T,U)

14. ЗАПОСЛЕНИ ПРЕМА НАЈВИШОЈ ЗАВРШЕНОЈ ШКОЛСКОЈ СПРЕМИ И ПОЛУ
PERSONS IN EMPLOYMENT BY HIGHEST LEVEL OF EDUCATION ATTAINED AND SEX

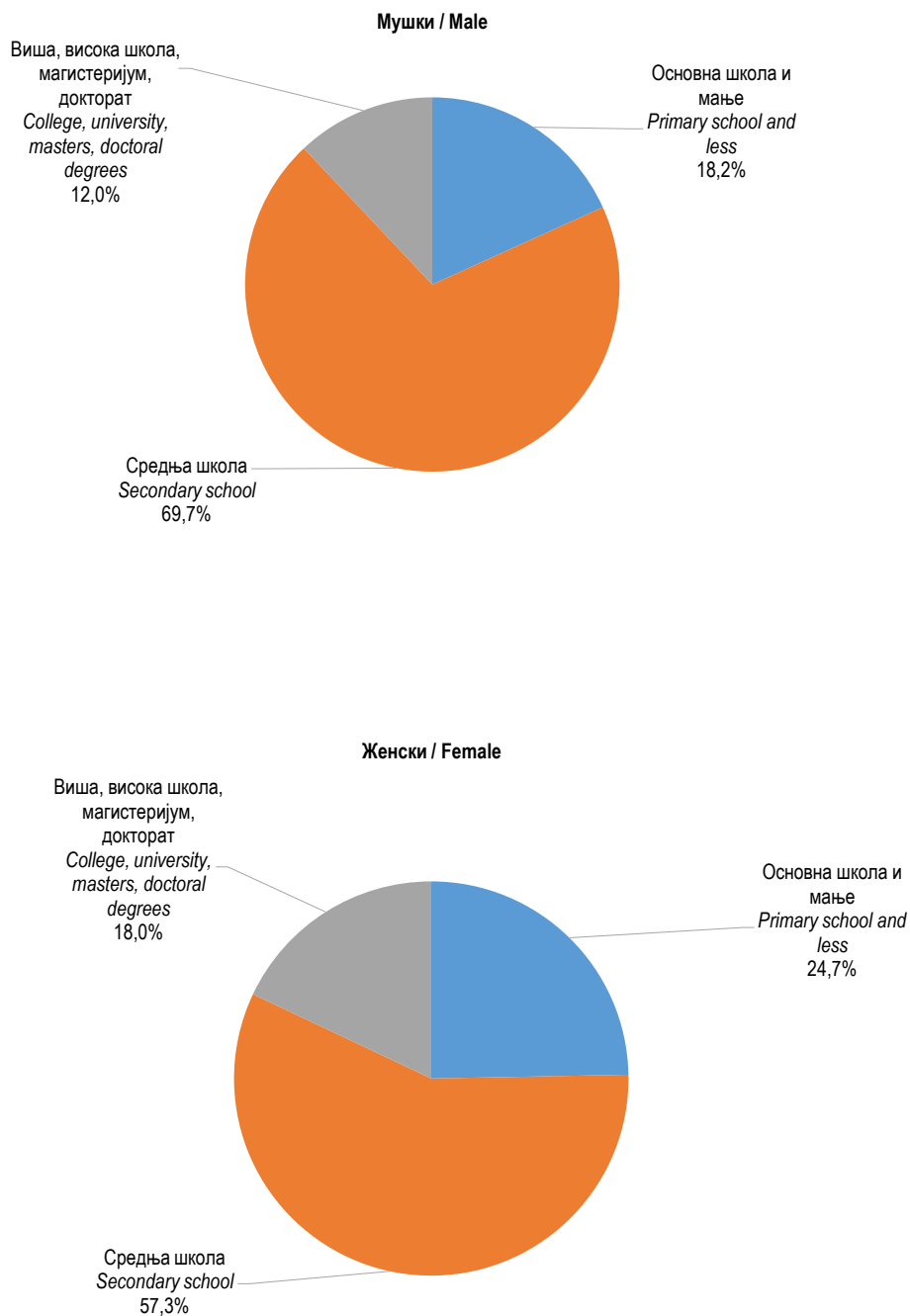
хиљ./thous.

	Укупно Total			Мушки Male			Женски Female			
	2016	2017	2018	2016	2017	2018	2016	2017	2018	
УКУПНО	308	313	334	193	189	206	115	124	128	TOTAL
Основна школа и мање	68	68	69	38	37	38	(30)	(31)	32	Primary school and less
Средња школа	195	199	217	131	130	144	64	70	74	Secondary school
Виша, висока школа, магистеријум, докторат	45	46	48	(23)	(23)	25	21	(23)	(23)	College, university, masters, doctoral degrees

Структура/Structure

%

УКУПНО	100,0	100,0	100,0	100,0	100,0	100,0	100,0	100,0	100,0	TOTAL
Основна школа и мање	22,2	21,7	20,7	19,9	19,4	18,2	26,0	25,3	24,7	Primary school and less
Средња школа	63,3	63,7	65,0	67,9	68,5	69,7	55,4	56,4	57,3	Secondary school
Виша, висока школа, магистеријум, докторат	14,6	14,6	14,3	12,2	12,1	12,0	18,6	18,3	18,0	College, university, masters, doctoral degrees

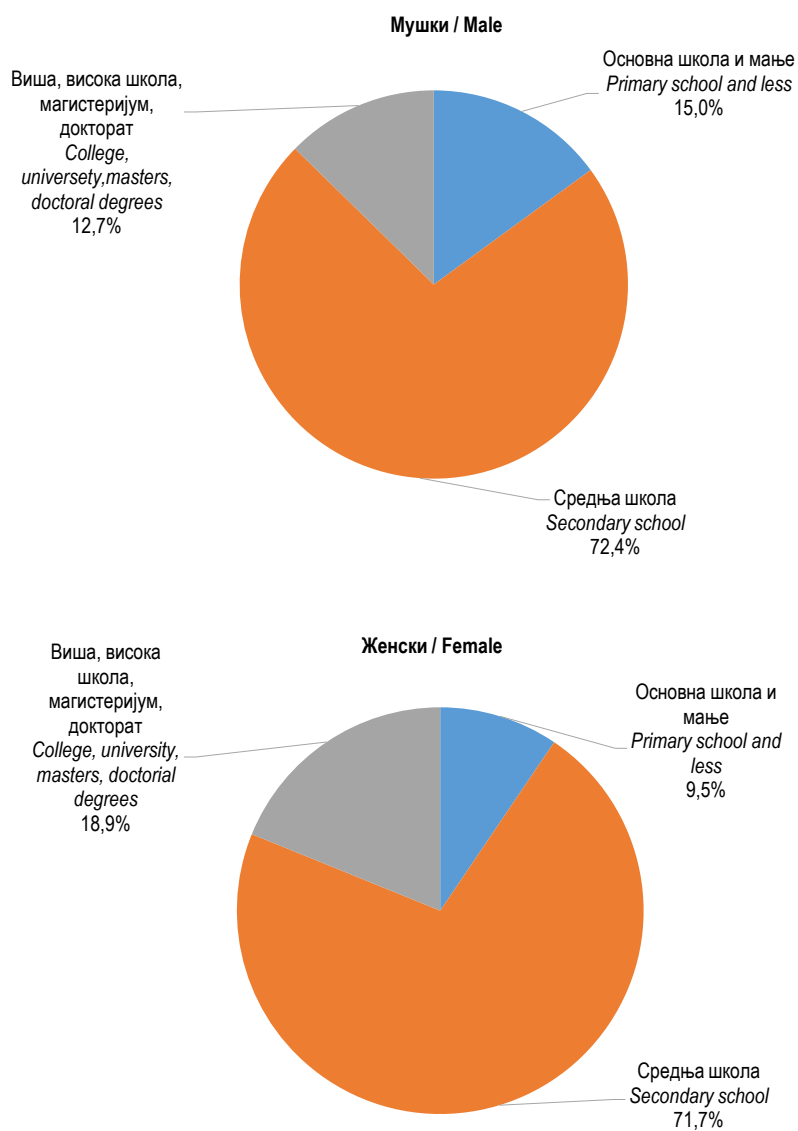


Графикон 9. Запослени према највишој завршеној школској спреми, 2018.
Graph 9. Employed persons by highest level of education attained, 2018

15. НЕЗАПОСЛЕНИ ПРЕМА НАЈВИШОЈ ЗАВРШЕНОЈ ШКОЛСКОЈ СПРЕМИ И ПОЛУ
UNEMPLOYED PERSONS BY HIGHEST LEVEL OF EDUCATION ATTAINED AND SEX

хиљ./thous.

	Укупно Total			Мушки Male			Женски Female			
	2016	2017	2018	2016	2017	2018	2016	2017	2018	
УКУПНО	101	83	69	53	42	40	48	41	(29)	TOTAL
Основна школа и мање	(18)	(11)	(9)	(10)	(5)	(6)	(7)	(6)	((3))	Primary school and less
Средња школа	71	62	50	38	34	29	32	28	(21)	Secondary school
Виша, висока школа, магистеријум, докторат	(13)	(10)	(11)	(5)	((3))	(5)	(9)	(7)	(6)	College, university, masters, doctoral degree
Структура/Structure										%
УКУПНО	100,0	100,0	100,0	100,0	100,0	100,0	100,0	100,0	100,0	TOTAL
Основна школа и мање	(17,4)	(13,5)	(12,6)	(19,3)	(12,2)	(15,0)	(15,3)	(14,8)	((9,5))	Primary school and less
Средња школа	69,6	74,4	72,1	72,0	81,5	72,4	66,9	67,3	71,7	Secondary school
Виша, висока школа, магистеријум, докторат	(13,1)	(12,0)	(15,3)	(8,7)	((6,2))	(12,7)	(17,8)	(17,9)	(18,9)	College, university, masters, doctoral degree



Графикон 10. Незапослени према највишој завршеној школској спреми, 2018.
Graph 10. Unemployed persons by highest level of education attained, 2018

16. НЕЗАПОСЛЕНИ ПРЕМА ТРАЈАЊУ НЕЗАПОСЛЕНОСТИ И ПОЛУ
UNEMPLOYED PERSONS BY DURATION OF UNEMPLOYMENT AND SEX

хиљ./thous.

	Укупно <i>Total</i>			Мушки <i>Male</i>			Женски <i>Female</i>			
	2016	2017	2018	2016	2017	2018	2016	2017	2018	
УКУПНО	101	83	69	53	42	40	48	41	(29)	TOTAL
нашли посао али још не раде	-	-	-	•	-	-	•	-	•	<i>found job but still not working</i>
до 23 мјесеца	28	(24)	(17)	(12)	(13)	(10)	(15)	(10)	(7)	<i>less than 24 months</i>
од 24 до 59 мјесеци	32	(21)	(23)	20	(10)	(15)	(12)	(12)	(8)	<i>24 - 59 months</i>
60 и више мјесеци	41	(38)	(28)	(20)	(18)	(15)	(21)	(19)	(13)	<i>60 months and more</i>

Структура/*Structure*

%

УКУПНО	100,0	100,0	100,0	100,0	100,0	100,0	100,0	100,0	100,0	TOTAL
нашли посао али још не раде	•	•	•	•	•	-	•	•	•	<i>found job but still not working</i>
до 23 мјесеца	27,4	28,6	25,0	23,3	31,8	(24,7)	32,0	(25,4)	(25,4)	<i>less than 24 months</i>
од 24 до 59 мјесеци	31,5	25,9	33,7	38,0	(23,8)	37,1	(24,3)	(28,0)	(28,9)	<i>24 - 59 months</i>
60 и више мјесеци	40,9	45,3	41,2	38,2	44,4	38,1	43,7	46,3	45,3	<i>60 months and more</i>

17. СТОПЕ НЕЗАПОСЛЕНОСТИ ПРЕМА НАЈВИШОЈ ЗАВРШЕНОЈ ШКОЛСКОЈ СПРЕМИ И ПОЛУ
 UNEMPLOYMENT RATES BY HIGHEST LEVEL OF EDUCATION ATTAINED AND SEX

	Укупно <i>Total</i>			Мушки <i>Male</i>			Женски <i>Female</i>			
	2016	2017	2018	2016	2017	2018	2016	2017	2018	
УКУПНО	24,8	21,0	17,2	21,6	18,0	16,3	29,5	25,1	18,5	TOTAL
Основна школа и мање	(20,5)	(14,2)	(11,2)	(21,1)	(12,2)	(13,8)	(19,8)	(16,4)	((8,0))	Primary school and less
Средња школа	26,6	23,6	18,7	22,6	20,7	16,8	33,6	28,5	22,2	Secondary school
Виша, висока школа, магистеријум, докторат	(22,8)	(17,9)	(18,1)	(16,6)	((10,1))	(17,0)	(28,7)	(24,6)	(19,3)	College, university, masters, doctoral degrees

 18. НЕАКТИВНИ ПРЕМА НАЈВИШОЈ ЗАВРШЕНОЈ ШКОЛСКОЈ СПРЕМИ И ПОЛУ
 INACTIVE PERSONS BY HIGHEST LEVEL OF EDUCATION ATTAINED AND SEX

хиљ./thous.

	Укупно <i>Total</i>			Мушки <i>Male</i>			Женски <i>Female</i>			
	2016	2017	2018	2016	2017	2018	2016	2017	2018	
УКУПНО	458	443	460	179	177	186	280	266	274	TOTAL
Основна школа и мање	250	240	250	81	80	85	169	160	165	Primary school and less
Средња школа	186	181	187	83	84	88	102	97	99	Secondary school
Виша, висока школа, магистеријум, докторат	23	21	(23)	(15)	(13)	(13)	(8)	(9)	(10)	College, university, masters, doctoral degrees

18. НЕАКТИВНИ ПРЕМА НАЈВИШОЈ ЗАВРШЕНОЈ ШКОЛСКОЈ СПРЕМИ И ПОЛУ (наставак)
INACTIVE PERSONS BY HIGHEST LEVEL OF EDUCATION ATTAINED AND SEX (continued)

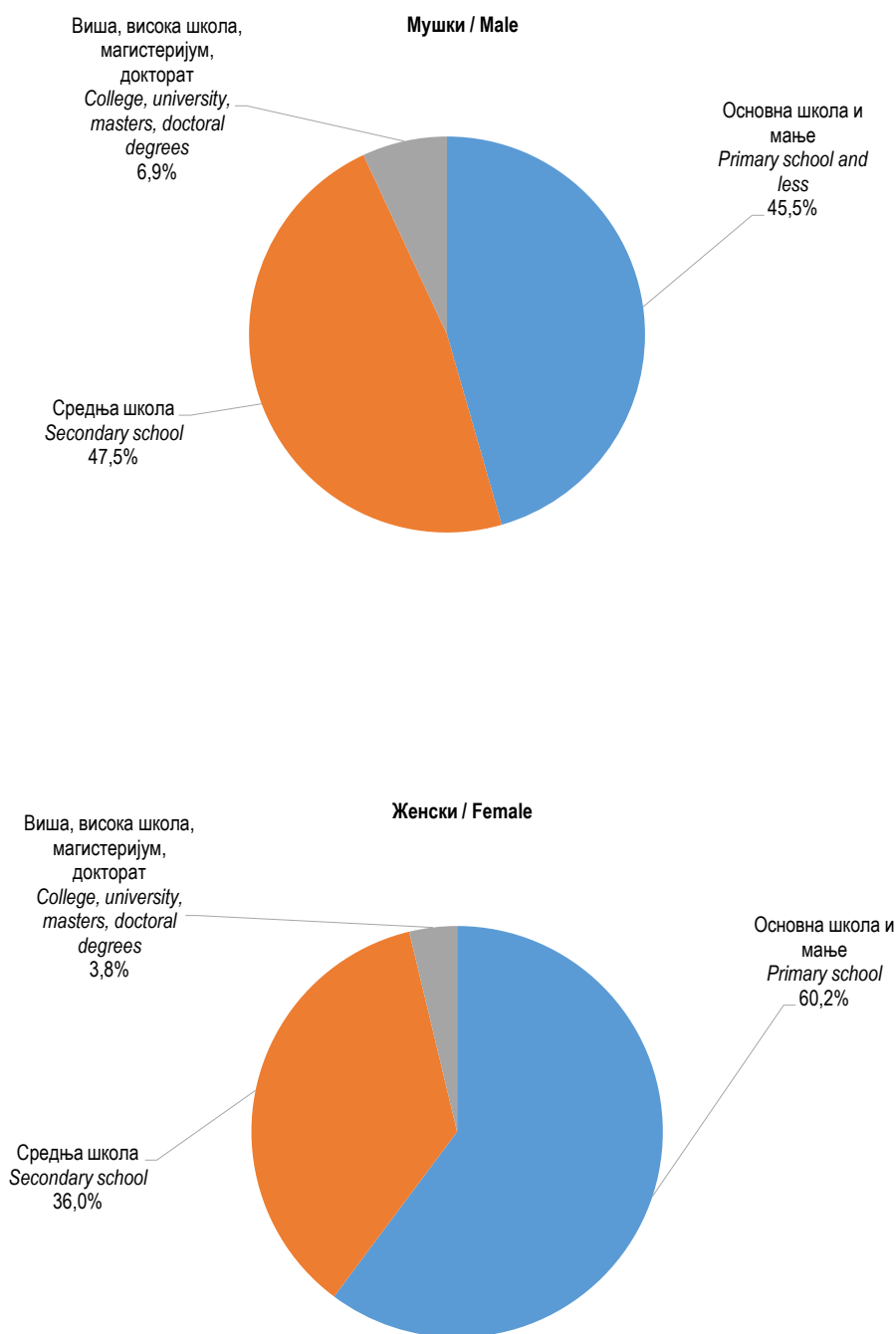
хилџ./thous.

	Укупно Total			Мушки Male			Женски Female			
	2016	2017	2018	2016	2017	2018	2016	2017	2018	
Структура/Structure										%
УКУПНО	100,0	100,0	100,0	100,0	100,0	100,0	100,0	100,0	100,0	TOTAL
Основна школа и мање	54,5	54,3	54,3	45,1	45,5	45,5	60,5	60,2	60,2	Primary school and less
Средња школа	40,5	40,9	40,7	46,6	47,3	47,5	36,6	36,6	36,0	Secondary school
Виша, висока школа, магистеријум, докторат	5,0	4,8	(5,0)	(8,3)	(7,2)	(6,9)	(2,9)	(3,2)	(3,8)	College, university, masters, doctoral degrees

19. ОБЕСХРАБРЕНИ НЕАКТИВНИ ПРЕМА ПОЛУ
DISCOURAGED INACTIVE PERSONS BY SEX

хилџ./thous.

Година Year	Укупно/Total		Мушки/Male		Женски/Female		
	Неактивни Inactive	Од тога обесхрабрани Out of which discouraged	Неактивни Inactive	Од тога обесхрабрани Out of which discouraged	Неактивни Inactive	Од тога обесхрабрани Out of which discouraged	
2016	458	(20)	179	(8)	280	(13)	
2017	443	(15)	177	(5)	266	(10)	
2018	460	(17)	186	(6)	274	(11)	
Структура/Structure							%
2016	100,0	(4,4)	100,0	(4,3)	100,0	(4,5)	
2017	100,0	(3,4)	100,0	(3,0)	100,0	(3,7)	
2018	100,0	(3,6)	100,0	(3,0)	100,0	(4,0)	



Графикон 11. Неактивни према највишој завршеној школској спреми, 2018.
Graph 11. Inactive persons by highest level of education attained, 2018

ПРИЛОЗИ APPENDIXES

ПРИЛОГ I / APPENDIX I

ИНТЕРВАЛИ ПОВЈЕРЕЊА, СТАНДАРДНЕ ГРЕШКЕ И КОЕФИЦИЈЕНТИ ВАРИЈАЦИЈЕ ОСНОВНИХ КАРАКТЕРИСТИКА СТАНОВНИШТВА ПРЕМА АКТИВНОСТИ
CONFIDENCE INTERVALS, STANDARD ERRORS AND COEFFICIENTS OF VARIATION FOR PRINCIPAL CHARACTERISTIC OF THE POPULATION BY ACTIVITY

хиљ./thous.

	Процјена <i>Estimate</i>			Стандардна девијација <i>Standard error</i>			Доња 95% граница интервала повјерења <i>Lower 95% CI limit</i>			Горња 95% граница интервала повјерења <i>Upper 95% CI limit</i>			Коефицијент варијације, % <i>Coef. of Variation, %</i>			
	2016	2017	2018	2016	2017	2018	2016	2017	2018	2016	2017	2018	2016	2017	2018	
1. Укупно становништво (3+6+7)	974	943	964	39	40	44	897	864	879	1 050	1 022	1 049	4,0	4,3	4,5	1. Total population (3+6+7)
2. Радно способно становништво	867	838	864	35	35	38	800	770	789	935	907	939	4,0	4,2	4,4	2. Working age population
3. Радна снага (4+5)	409	396	404	19	19	20	373	358	364	446	433	444	4,5	4,8	5,1	3. Labour force (4+5)
4. Запослени	308	313	334	15	15	17	279	283	301	336	343	368	4,7	4,8	5,1	4. Employed persons
5. Незапослени	101	83	69	6	6	6	89	70	58	114	95	80	6,3	7,7	8,0	5. Unemployed persons
6. Неактивни	458	443	460	19	19	21	422	406	420	495	479	501	4,1	4,2	4,5	6. Inactive persons
7. Лица млађа од 15 година	106	105	100	6	7	7	94	91	87	118	119	113	5,7	6,8	6,8	7. Persons under the age of 15
8. Лица 15–64 година	648	608	627	29	28	31	592	552	566	705	663	688	4,5	4,7	5,0	8. Persons from 15 to 64 years of age
Стопе/Rates																%
Стопа активности	47,2	47,2	46,7	0,8	0,9	0,9	45,6	45,5	45,0	48,7	48,9	48,5	1,7	1,9	1,9	Activity rate
Стопа запослености	35,5	37,3	38,7	0,8	0,9	0,9	33,9	35,6	36,9	37,1	39,0	40,5	2,3	2,3	2,4	Employment rate
Стопа незапослености	24,8	21,0	17,2	1,1	1,1	1,0	22,7	18,8	15,2	26,9	23,1	19,1	4,3	5,3	5,7	Unemployment rate

ПРИЛОГ II / APPENDIX II

Класификација дјелатности КД 2010
Classification of Economic Activities NACE rev.2

	Подручје Section	
Пољопривреда, шумарство и риболов	A	Agriculture, forestry and fishing
Вађење руде и камена	B	Mining and quarrying
Прерађивачка индустрија	C	Manufacturing
Производња и снабдијевање електричном енергијом, гасом, паром и климатизација	D	Electricity, gas, steam and air-conditioning supply
Снабдијевање водом, канализација, управљање отпадом и дјелатности санације (ремедијације) животне средине	E	Water supply; sewerage, waste management and remediation activities
Грађевинарство	F	Construction
Трговина на велико и трговина на мало, оправка моторних возила, мотоцикала	G	Wholesale and retail trade, repair of motor vehicles, motorcycles
Саобраћај и складиштење	H	Transport, storage
Дјелатности пружања смјештаја, припреме и послуживања хране, хотелијерство и угоститељство	I	Accommodation and food service activities
Информације и комуникације	J	Information and communication
Финансијске дјелатности и дјелатности осигурања	K	Financial and insurance activities
Пословање некретнинама	L	Real estate activities
Стручне, научне и техничке дјелатности	M	Professional, scientific and technical activities
Административне и помоћне услужне дјелатности	N	Administrative and support service activities
Јавна управа и одбрана, обавезно социјално осигурање	O	Public administration and defense, compulsory social security
Образовање	P	Education
Дјелатности здравствене заштите и социјалног рада	Q	Human health and social work activities
Умјетност, забава и рекреација	R	Arts, entertainment and recreation
Остале услужне активности	S	Other service activities
Дјелатност домаћинства као послодавца	T	Private households with employed persons
Дјелатности екстериторијалних организација и органа	U	Extra-territorial organizations and bodies