



РЕПУБЛИКА СРПСКА
РЕПУБЛИЧКИ ЗАВОД ЗА СТАТИСТИКУ
REPUBLIKA SRPSKA
INSTITUTE OF STATISTICS

ISSN 2490-2942

БОСНА И ХЕРЦЕГОВИНА
BOSNIA AND HERZEGOVINA

АНКЕТА О РАДНОЈ СНАЗИ LABOUR FORCE SURVEY

Број:
No: **9**

СТАТИСТИЧКИ БИЛТЕН
STATISTICAL BULLETIN

Бања Лука
Banja Luka

2016

НАЧЕЛНИК ОДЈЕЉЕЊА ЗА ИЗРАДУ ПУБЛИКАЦИОНИХ БАЗА ПОДАТАКА И СТАТИСТИЧКИХ ПУБЛИКАЦИЈА: Владан Сибиновић
HEAD OF DIVISION FOR CREATION OF PUBLICATION DATA BASES AND STATISTICAL PUBLICATIONS: Vladan Sibinović

ОДГОВАРА: Др Радмила Чичковић, директор
PERSON RESPONSIBLE: Radmila Čičković, PhD, Director General

ГЛАВНИ УРЕДНИК: Владан Сибиновић
EDITOR IN CHIEF: Vladan Sibinović

УРЕДНИК ИЗДАЊА: Јелена Ђокић
RELEASE EDITOR: Jelena Đokić

РЕДАКЦИОНИ ОДБОР: Јелена Ђокић, Биљана Ђукић, Нада Малиновић, Богдана Радић
EDITORIAL BOARD: Jelena Đokić, Biljana Đukić, Nada Malinović, Bogdana Radić

РУКОПИС ПРИПРЕМИЛИ: Владимир Копривица, Ведрана Дејановић
PREPARED BY: Vladimir Koprivica, Vedrana Dejanović

ПРЕВОД: Јелена Кандић
TRANSLATION: Jelena Kandić

ДИЗАЈН: Александра Зеџ
DESIGN: Aleksandra Zec

САДРЖАЈ		Страна
CONTENTS		<i>Page</i>
Предговор		
<i>Foreword</i>		4
Методолошка објашњења		
<i>Methodological explanations</i>		5
1. Структура радно способног становништва према активности		
<i>Structure of working age populaton by activity</i>		12
2. Структура радно способног становништва према полу		
<i>Structure of working age populaton by sex</i>		13
3. Основне карактеристике становништва према активности и полу		
<i>Principal population characteristics by activity and sex</i>		13
4. Показатељи активности становништва према старосним групама и полу		
<i>Indicators of population activity by age group and sex</i>		14
5. Структура радно способног становништва према старосним групама и полу		
<i>Structure of working age population by age group and sex</i>		15
6. Структура радно способног становништва према активности и полу		
<i>Working age population by activity and sex</i>		17
7. Радно способно становништво према активности, старосним групама и полу		
<i>Working age population by activity, age group and sex</i>		18
8. Радно способно становништво према највишој завршеној школској спреми и полу		
<i>Working age population by highest level of education attained and by sex</i>		19
9. Радна снага према највишој завршеној школској спреми и полу		
<i>Labour force by highest level of education attained and by sex</i>		21
10. Запослени према статусу у запослености и полу		
<i>Employed persons by employment status and by sex</i>		23
11. Запослени према групама подручја дјелатности и полу		
<i>Employed persons by group of sections of economic activities and by sex</i>		25
12. Запослени са пуним и краћим од пуног радног времена према групама подручја дјелатности и полу		
<i>Employed persons - fulltime or part time- by group of sections of economic activities and by sex</i>		27
13. Просјек уобичајених седмичних часова рада на главном послу према групама подручја дјелатности и полу		
<i>Average hours usually worked per week on main jobs by group of sections of economic activities and by sex</i>		28
14. Запослени према највишој завршеној школској спреми и полу		
<i>Employed persons by highest level of education attained and by sex</i>		28
15. Незапослени према највишој завршеној школској спреми и полу		
<i>Unemployed persons by highest level of education attained and by sex</i>		30
16. Незапослени према трајању незапослености и полу		
<i>Unemployed persons by duration of unemployment and by sex</i>		32
17. Стопе незапослености према највишој завршеној школској спреми и полу		
<i>Unemployment rates by highest level of education attained and by sex</i>		33
18. Неактивни према највишој завршеној школској спреми и полу		
<i>Inactive persons by highest level of education attained and by sex</i>		33
19. Обесхрабрани неактивни према полу		
<i>Discouraged inactive persons by sex</i>		34
Анекс I/Appendix I		37
Анекс II/Appendix II		38

ПРЕДГОВОР

Подаци објављени у овом Билтену су добијени на основу проведене Анкете о радној снази у 2014, 2015. и 2016. години.

Методолошке поставке Анкете су засноване на препорукама и дефиницијама Међународне организације рада (International Labour Organization - ILO) и захтјевима Статистичке канцеларије ЕУ (European Statistical Office - EUROSTAT), чиме је обезбјеђена међународна упоредивост података у области статистике рада.

Резултати Анкете су презентовани у агрегираном облику, чиме је, у складу са одредбама Закона о статистици Републике Српске ("Службени гласник Републике Српске", бр. 85/03) и Правилника о заштити повјерљивих података у потпуности обезбјеђена тајност индивидуалних података о домаћинствима и лицима.

Билтен се састоји из два дијела. Први дио садржи дефиниције и методолошка објашњења, док се у другом дијелу налазе табеле у којима су приказани подаци о запослености, незапослености и неактивности.

Полазећи од дефиниција, чијом примјеном се праћење радне снаге ослања на ILO концепт радне снаге, што је и захтјев ЕУ Статистичке канцеларије (EUROSTAT), податке из Билтена није методолошки исправно поредити са подацима који се добијају из других статистичких или административних извора.

Пуну захвалност дугујемо домаћинствима која су пристала на анкетање, као и анкетарима, контролорима, супервизорима и оператерима који су својим савјесним радом помогли успјешну реализацију овог истраживања.

FOREWORD

The data presented in this bulletin were obtained through the Labour Force Survey carried out in 2014, 2015 and 2016.

Methodological principles behind the Survey are based on the recommendations and definitions of the International Labour Organisation – ILO and the requirements of the European Statistical Office – EUROSTAT, which set the standards for the international comparability of data in the area of labour statistics.

Survey results are presented in the aggregated form, which, pursuant to the provisions of the Law on Statistics of Republika Srpska ("Official Gazette of Republika Srpska", No. 85/03) and the Regulation on protection of confidential data, fully provides for the confidentiality of individual data on households and persons.

The bulletin is composed of two segments. The first segment contains definitions and methodological explanations, whereas the second segment contains tables with data on employment, unemployment and inactivity.

Starting with definitions, Labour Force Survey relies on the ILO concept of labour force, as required by EUROSTAT. It would be methodologically incorrect to compare the data from this bulletin with data that may be found in other statistical or administrative resources.

We would like to express our thanks to the families that participated in the Survey, as well as the interviewers, controllers, supervisors and operators, who contributed to the successful realisation of this research with their diligence.

Радмила Чичковић, PhD
директор
Републичког завода за статистику

*Radmila Čičković, PhD
Director General
Republika Srpska Institute of Statistics*

МЕТОДОЛОШКА ОБЈАШЊЕЊА

METHODOLOGICAL EXPLANATIONS

УВОД

Анкетом о радној снази се прикупљају подаци о основним карактеристикама радно способног становништва, на основу којих се врши процјена укупне радне снаге у земљи, као и подаци о демографским, образовним, социоекономским и другим карактеристикама становништва. Главни циљ ове Анкете је добијање података о три основна, међусобно искључива контингента становништва: запослених, незапослених и неактивних лица.

Анкета је у 2016. години реализована на узорку величине 3 442 домаћинства.

Узорком нису обухваћена колективна домаћинства (студентски и ђачки домови, домови за дјецу и омладину ометену у развоју, домови за социјално угрожену дјецу, домови за пензионере, старе и изнемогле, домови за одрасле инвалиде, манастири, самостани и слично).

Јединица посматрања и анкетирања

Јединица посматрања је домаћинство које живи у стамбеној јединици изабраној у узорак, а јединица анкетирања је члан изабраног домаћинства.

Основни социодемографски подаци прикупљени су о свим лицима у изабраним домаћинствима, док се подаци о радној активности односе на лица стара 15 и више година.

Домаћинством се сматра свака породична или друга заједница лица која се изјасне да заједно станују и заједнички троше своје приходе за подмиривање основних животних потреба, без обзира да ли се сви чланови стално налазе у мјесту гдје је настањено домаћинство или неки од њих бораве одређено вријеме у другом насељу, односно страни држави због рада, школовања или из других разлога.

Домаћинство може бити:

- Двоје или више лица, без обзира на њихову сродност, која дијеле исти стамбени простор и која обично заједнички набављају и троше храну (вишечлано домаћинство),
- Једно лице које у стамбеном простору живи само, или живи са другим лицима, али не учествује у заједничком набављању и трошењу хране (једночлано домаћинство).

Радно способно становништво обухвата сва лица стара 15 и више година, подијељена у двије основне категорије: радну снагу (економски активно) и економски неактивно становништво.

Радну снагу или активно становништво чине запослена и незапослена лица.

Запослена лица су лица стара 15 и више година која су у референтној седмици:

- Радила најмање један час за плату или накнаду, без обзира на њихов формални статус или
- Нису радила, а имала су посао на који ће се вратити.

INTRODUCTION

Labour Force Survey is conducted in order to gather data on basic characteristics of the working age population, based on which the total labour force in the country is estimated, together with data on demography, education, socio-economic status and other characteristics of the population. The main goal of this Survey is to gather data on the three main, mutually exclusive segments of population: employed, unemployed and inactive.

The Survey in 2016 was realised on the sample which consists of 3,442 households.

The sample did not include collective households (dormitories for students and pupils, institutes for mentally disabled youth and children, homes for vulnerable children, retirement homes, homes for the elderly and infirm, homes for disabled adults, monasteries, convents, etc.).

Observation units and survey units

Observation unit is a household living in a housing unit randomly selected to the sample, while reporting unit refers to a member of the selected household.

Basic social and demographic data on all persons of the selected households were collected, while data on employment refer to persons of 15 or more years of age.

A household is each family or other union of persons who state that they live together and spend their income together to pay for the basic living expenses, notwithstanding whether all members are constantly present at the place of residence of the household or some of them are temporarily living elsewhere, in a different town or country, for the purposes of employment, education or other reasons.

A household can be:

- Two or more persons, irrespective of their family relations, sharing the same living area, who usually buy and consume food together (multi-member household),
- One person living in a housing unit alone, or living with other people without taking part in the purchase and consumption of food with them (one-member household).

Working age population includes all persons of 15 years of age or older, divided into two basic categories: labour force (economically active) and economically inactive population.

Labour force or active population comprises employed and unemployed persons.

Employed persons are persons of 15 years of age or older who, during the reference week:

- Worked for at least one hour for a salary or fee, irrespective of their formal status or
- Did not work, but had a job to return to.

Контингент запослених лица чине:

- Запосленици (лица у запослењу која за свој рад примају плату или накнаду),
- Самозапосленици (послодавци који управљају пословним субјектом и запошљавају једног или више запосленика, те лица која раде за властити рачун и не запошљавају запосленике),
- Неплаћени помажући чланови домаћинства (чланови који раде у породичним бизнису).

Незапослена лица су лица стара 15 и више година која:

- Нису у референтној седмици обављала никакву активност за плату или накнаду,
- Су у току четири седмице (референтна и три претходне) активно тражила посао или су нашла посао и у скорој будућности ће почети да раде,
- Би могла почети да раде у току наредне двије седмице ако им се посао понуди.

Неактивно становништво чине сва лица стара 15 и више година која у референтној седмици нису радила и која током четири седмице (референтна и три претходне) нису предузимала никакве активности у циљу тражења посла као и лица која нису спремна да почну да раде у наредне двије седмице ако би им се посао понудио.

Обесхрабрена неактивна лица су лица која нису тражила посао у референтном периоду јер су убијеђена да не могу наћи посао иако желе да раде и спремна су да почну да раде у наредне двије седмице ако би им се посао понудио.

Основни индикатори

Основни индикатори који се изводе на основу података из Анкете су сљедећи:

$$\text{Стопа активности} = \frac{\text{Радна снага}}{\text{Радно способно становништво}} \times 100$$

$$\text{Стопа запослености} = \frac{\text{Запослени}}{\text{Радно способно становништво}} \times 100$$

$$\text{Стопа незапослености} = \frac{\text{Незапослени}}{\text{Радна снага}} \times 100$$

Класификације

Приликом шифрирања и обраде података добијених овом Анкетом, коришћене су сљедеће класификације:

- **Класификација дјелатности** КД БиХ 2010 садржајно и структурно у потпуности одговара ЕУ Статистичкој класификацији дјелатности NACE Rev2;
- **Класификација нивоа образовања**, која је упоредива са међународном стандардном класификацијом образовања (ISCED - 2011);
- **Класификација професионалног статуса запослених лица**, која је упоредива са међународном класификацијом положаја у запослењу (ICSE).

The employed segment is composed of:

- *Employees (employed persons who receive salary or fee for their work),*
- *Self-employed (employers who manage a business entity and employ one or more employees, and persons who work for their own account and do not have employees),*
- *Unpaid family workers (household members working in the family business).*

Unemployed persons are persons of 15 years of age or older who:

- *In the reference week, did not engage in any activities for which they received a salary or fee,*
- *Spent four weeks (the reference week and three preceding weeks) actively looking for employment or, having found a job, will start to work in the near future,*
- *Might start working during two weeks following the reference week, should they be offered employment.*

Inactive persons are all persons of 15 years of age or older who were not employed during the reference week and who during the four weeks (the reference week and three previous weeks) did not take any measures to look for employment, as well as persons who wouldn't have been ready to start working in two subsequent weeks should they be offered employment.

Discouraged inactive persons are persons who did not look for employment during the reference period because they were convinced that they could not find a job even though they wanted to work and would have been ready to start working during the two following weeks should they be offered employment.

Basic indicators

Basic indicators derived from the data gathered in the Survey are the following:

$$\text{Activity rate} = \frac{\text{Labour force}}{\text{Working age population}} \times 100$$

$$\text{Employment rate} = \frac{\text{The employed}}{\text{Working age population}} \times 100$$

$$\text{Unemployment rate} = \frac{\text{The unemployed}}{\text{Labour force}} \times 100$$

Classifications

In the coding and processing of the data gathered in this Survey, the following classifications were used:

- **Classification of Economic Activities** KD BiH 2010, is in its content and structure completely harmonized with EU Classification of Economic Activities NACE Rev 2.;
- **Classification of levels of education**, which is comparable to the International Standard Classification of Education (ISCED – 2011);
- **Classification of professional status of the employed**, which is comparable to the International Classification of Status in Employment (ICSE).

Упоредивост анкетних и административних података

Дефиниција радне снаге у Анкети о радној снази полази од стварне укључености појединца на тржишту рада, док она која се заснива на подацима административних евиденција полази од њиховог формалног, регистрованог статуса. Из овог произилази да административни подаци обухватају само регистроване запослене док АРС обухвата укупну запосленост. Прецизније речено, АРС обухвата сљедеће категорије које не обухватају административни извори података: самозапослени у пољопривреди, неплаћени помажући чланови домаћинства, запослени по уговору о дјелу, привремено или повремено запослени и запослени у неформалној економији.

Подаци добијени из Анкете о радној снази нису методолошки упоредиви са подацима који се добијају из других статистичких или административних извора.

Упоредивост података је ограничена из сљедећих разлога:

- **Извор података:** административни подаци се базирају на прикупљању података о запосленима, који се заснивају на кадровској евиденцији пословних субјеката и на евиденцијама незапослених који су пријављени бироима за запошљавање, док се анкетни подаци заснивају на директним интервјуима домаћинстава изабраних случајним узорком,
- **Извјештајна јединица:** јединица извјештавања за прикупљање административних података је пословни субјекат, док је анкетна јединица извјештавања сваки члан случајно изабраног домаћинства,
- **Период посматрања:** административни подаци се односе на задњи дан у мјесецу, док се анкетни подаци односе на активност лица у референтном периоду,
- **Метод прикупљања:** подаци из административних извора добијају се путем извештаја које достављају пословни субјекти, док се анкетни подаци прикупљају директним интервјуом од лица у домаћинствима која су изабрана у узорак,
- **Периодика прикупљања:** административни подаци се прикупљају мјесечно, односно, полугодишње, док се Анкета у Републици Српској проводи једанпут годишње,
- **Дефиниције запослености и незапослености:** административни подаци обухватају само лица у формалној запослености односно лица која су као незапослена пријављена бироима за запошљавање, без обзира на њихову резидентност, док се у Анкети свака категорија детаљно дефинише у складу са међународним препорукама.

Comparability of survey and administrative data

Definition of labour force in the Labour Force Survey starts from actual involvement of an individual at the labour market, while the one based on administrative records data starts from their formal, registered status. Thus, administrative data cover only registered employed persons, while the LFS covers total employment. More precisely, the LFS covers the following categories which are not covered by administrative data sources: self-employed in agriculture, unpaid supporting household members, employees under temporary service contracts, occasional and temporary employees, and employees in informal economy.

Data obtained from the Labour Force Survey are not methodologically comparable to data obtained from other statistical or administrative sources.

Comparability of data is limited due to the following reasons:

- **Source of data:** *administrative data are based on collection of data on employees, and these are based on the personnel records of business entities and the records of the unemployed registered at the Employment Office, while the Survey data are based on direct interviews the households selected in random sample,*
- **Reporting unit:** *reporting unit for collection of administrative data is business entity, whereas the survey reporting unit is each member of a randomly selected household,*
- **Observation period:** *administrative data refer to the last day of the month, whereas the Survey data refer to activities of persons during the reference period,*
- **Methods of data collection:** *data from administrative sources are collected through reports submitted by business entities, whereas the Survey data are collected through direct interview, from persons, members of households randomly selected in the sample,*
- **Data collection cycles:** *administrative data are collected monthly or semi-annually, while the Survey in Republika Srpska is carried out once a year,*
- **Definitions of employment and unemployment:** *administrative data encompass only formally employed persons and persons registered as unemployed at the Employment Office, irrespective of their place of residence, whereas, in the Survey, each of the categories is defined in detail, pursuant to the international recommendations.*

Узорак

Узорак је дизајниран као стратификовани двоетапни случајни узорак.

Пондери су израчунати у два корака. У првом кораку сваком домаћинству изабраном у узорак, додјељен је пондер узорка, који је израчунат као реципрочна вриједност вјероватноће избора појединог домаћинства. У другом кораку извршено је прилагођавање по основу неодзива. Није урађена постстратификација, односно прилагођавање пондера по старосним групама и полу због непостојања поузданих процјена становништва по полу и старосним групама.

Стопа неодговора у Анкети о радној снази у 2016. години је 19,4%.

Sample

The sample was designed as a stratified two-stage random sample.

Weights were calculated in two phases. In the first phase, the sampling weight as the inverse of selection probability was allocated to each of the selected households. In the second phase, adjustments were made on the basis of non-response. Poststratification, i.e. adjustment of weights by age group and gender, was not performed due to lack of reliable estimates of population per age group or gender.

Non-response rate for the Labour Force Survey in 2016 was 19.4%.

СКРАЋЕНИЦЕ И ЗНАКОВИ

РС	Република Српска
()*	податак је мање поуздан
(())**	податак је непоуздан
●***	податак је екстремно непоуздан
-	нема појаве

ABBREVIATIONS AND SYMBOLS

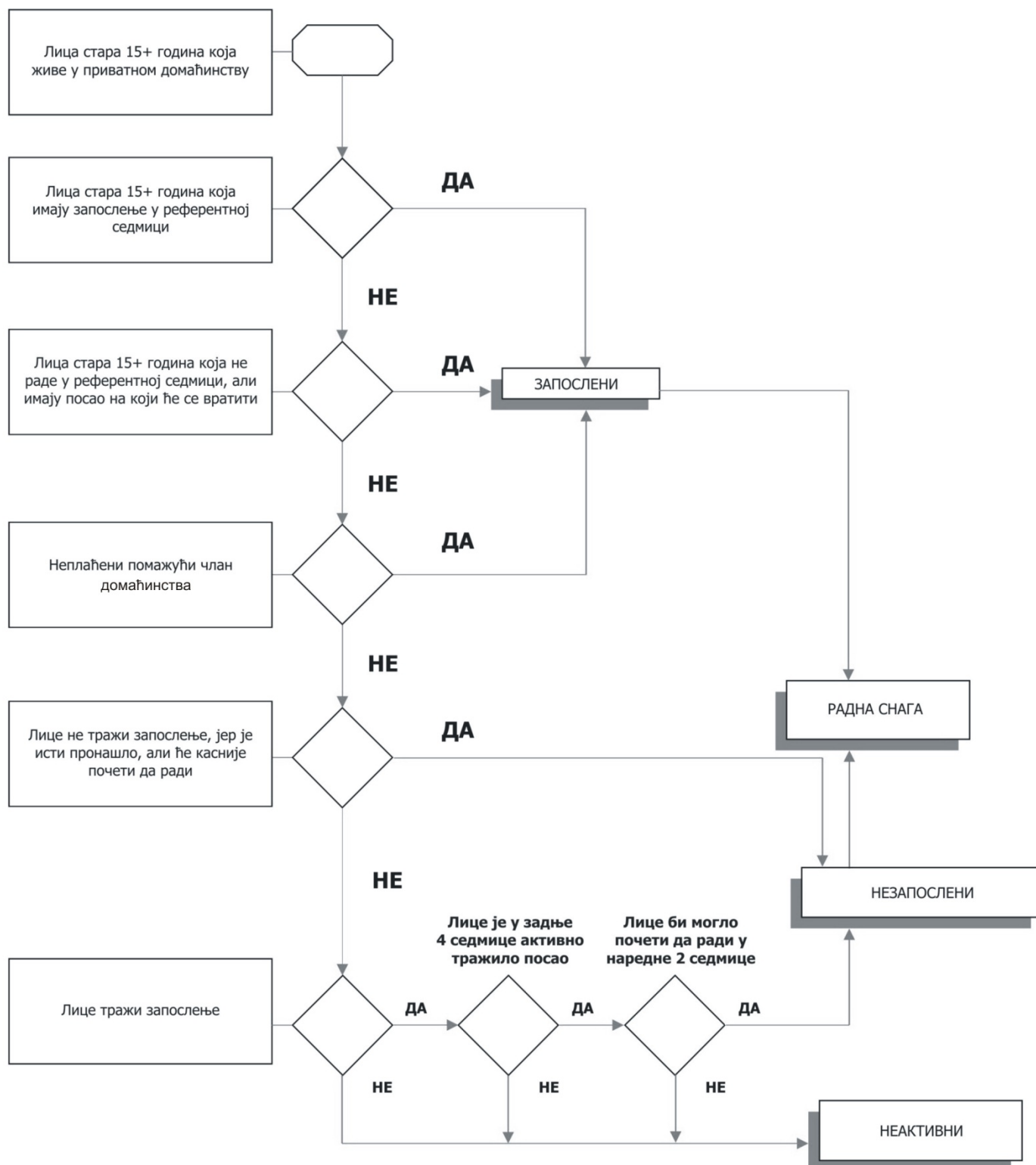
RS	Republika Srpska
()*	less reliable data
(())**	unreliable data
●***	extremely unreliable data
-	no occurrence

* Податак је мање поуздан ако је коефицијент варијације (CV) мањи од 0,20 а једнак или већи од 0,10 или изражено у процентима $10\% \leq CV < 20\%$
The data is less reliable if the coefficient of variation (CV) is lower than 0.20 but equal to or higher than 0.10, or expressed in percentage $10\% \leq CV < 20\%$

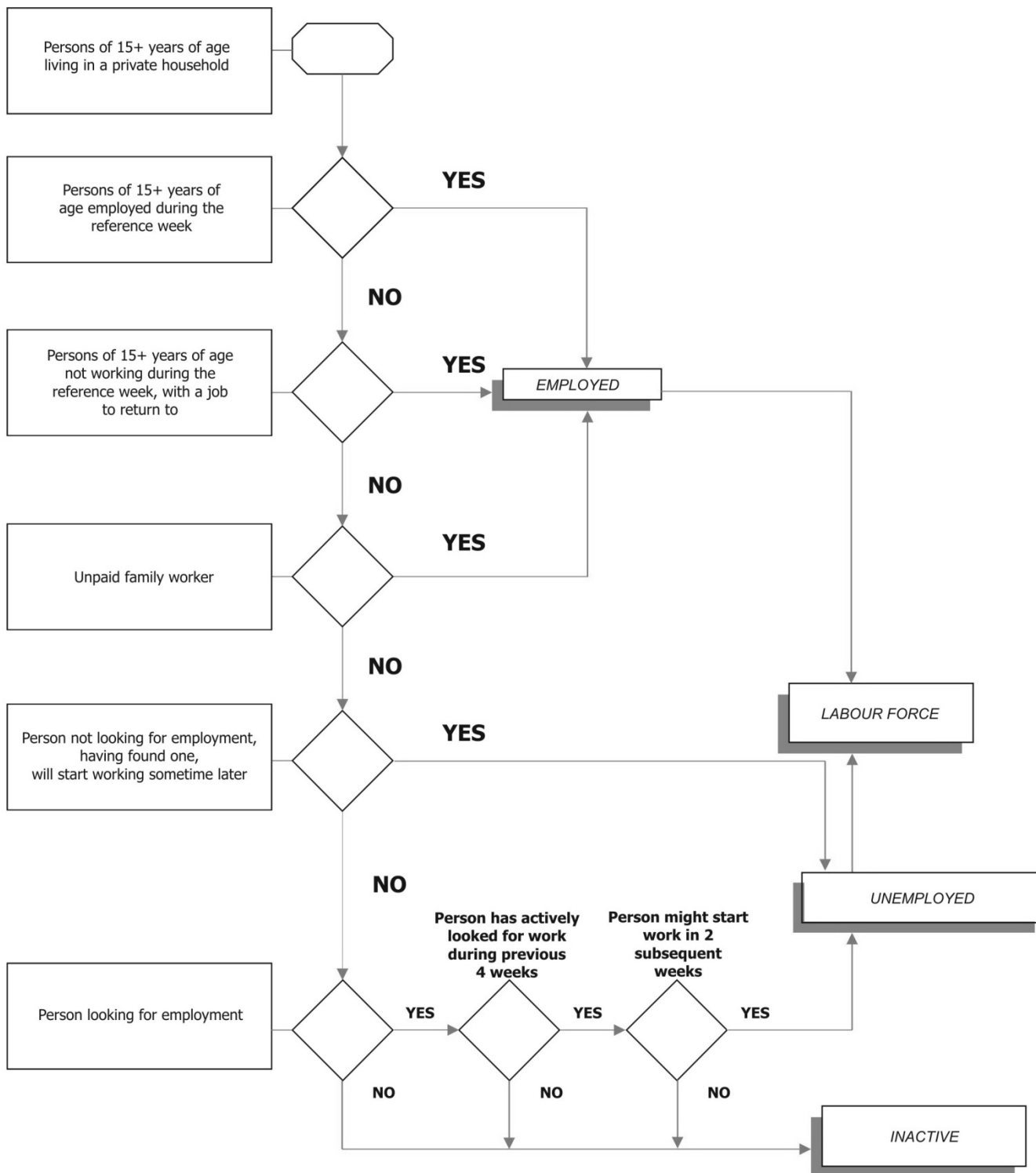
** Податак је непоуздан ако је коефицијент варијације (CV) мањи од 0,30 а једнак или већи од 0,20 или изражено у процентима $20\% \leq CV < 30\%$
The data is unreliable if the coefficient of variation (CV) is lower than 0.30 but equal to or higher than 0.20, or expressed in percentage $20\% \leq CV < 30\%$

*** Податак је екстремно непоуздан ако је коефицијент варијације (CV) једнак или већи од 0,30 или изражено у процентима $CV \geq 30\%$
The data is extremely unreliable if the coefficient of variation (CV) is equal to or higher than 0.30, or expressed in percentage $CV \geq 30\%$

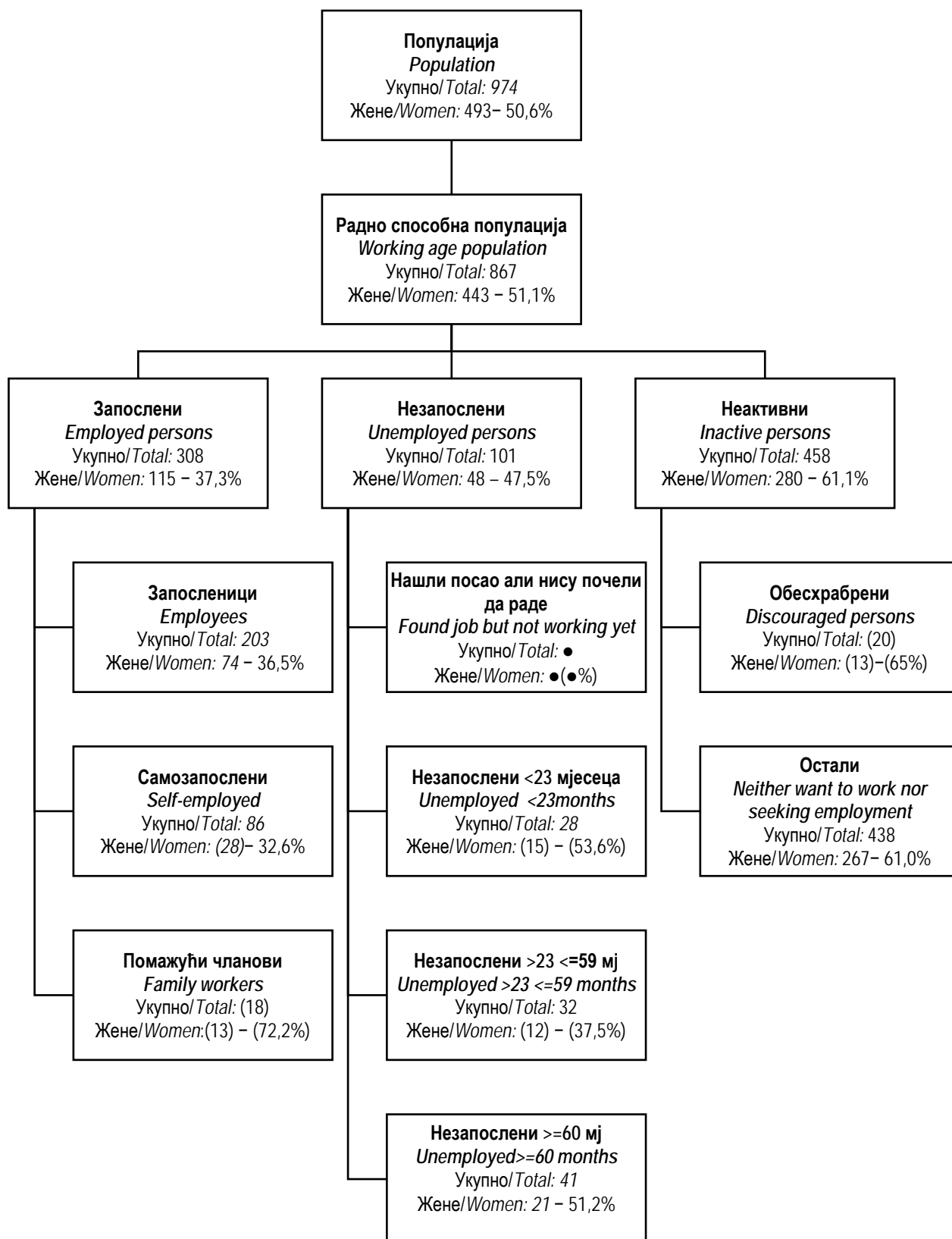
КЛАСИФИКАЦИЈА РАДНО СПОСОБНОГ СТАНОВНИШТВА ПРЕМА ДЕФИНИЦИЈАМА МЕЂУНАРОДНЕ ОРГАНИЗАЦИЈЕ РАДА (ILO)



CLASSIFICATION OF THE WORKING AGE POPULATION ACCORDING TO THE ILO DEFINITIONS

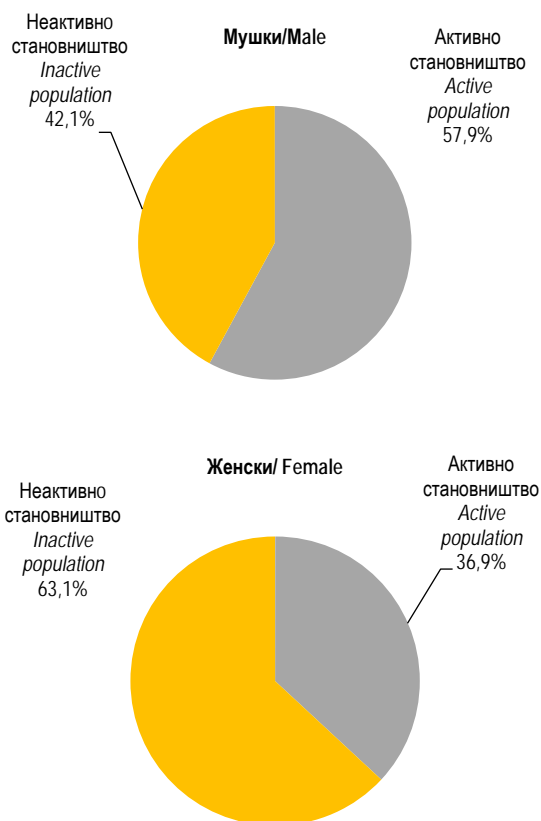


СТАНОВНИШТВО ПРЕМА АКТИВНОСТИ, 2016. (ХИЉАДЕ)
POPULATION BY ACTIVITY, 2016 (THOUSAND)



1. СТРУКТУРА РАДНО СПОСОБНОГ СТАНОВНИШТВА ПРЕМА АКТИВНОСТИ И ПОЛУ
STRUCTURE OF WORKING AGE POPULATION BY ACTIVITY AND SEX

	Укупно/Total			Мушки/Male			Женски/Female			%
	2014	2015	2016	2014	2015	2016	2014	2015	2016	
Радно способно становништво	100,0	100,0	100,0	100,0	100,0	100,0	100,0	100,0	100,0	Working age population
Активно становништво	47,0	47,1	47,2	57,3	57,5	57,9	37,2	37,1	36,9	Active population
Неактивно становништво	53,0	52,9	52,8	42,7	42,5	42,1	62,8	62,9	63,1	Inactive population



Графикон 1. Структура радно способног становништва према активности, 2016.
Graph 1. Structure of working age population by activity, 2016

2. СТРУКТУРА РАДНО СПОСОБНОГ СТАНОВНИШТВА ПРЕМА ПОЛУ
STRUCTURE OF WORKING AGE POPULATION BY SEX

%

	Укупно/Total	Мушки/Male			Женски/Female			
		2014	2015	2016	2014	2015	2016	
Радно способно становништво	100,0	48,7	48,8	48,9	51,3	51,2	51,1	Working age population
Активно становништво	100,0	59,4	59,6	60,1	40,6	40,4	39,9	Active population
Неактивно становништво	100,0	39,3	39,3	39,0	60,7	60,7	61,0	Inactive population

3. ОСНОВНЕ КАРАКТЕРИСТИКЕ СТАНОВНИШТВА ПРЕМА АКТИВНОСТИ И ПОЛУ
PRINCIPAL POPULATION CHARACTERISTICS BY ACTIVITY AND SEX

хиљ./thous.

	Укупно/Total			Мушки/Male			Женски/Female			
	2014	2015	2016	2014	2015	2016	2014	2015	2016	
1. Укупно становништво (2+7)	1 001	1 020	974	492	498	481	509	522	493	1. Total population (2+7)
2. Радно способно становништво (3+6)	873	885	867	425	432	424	448	453	443	2. Working age population (3+6)
3. Радна снага (4+5)	410	417	409	243	248	246	167	168	163	3. Labour force (4+5)
4. Запослени	305	312	308	186	190	193	119	122	115	4. Employed persons
5. Незапослени	105	105	101	58	58	53	47	47	48	5. Unemployed persons
6. Неактивни	463	469	458	182	184	179	281	285	280	6. Inactive persons
7. Лица млађа од 15 година	128	135	106	66	65	56	62	70	50	7. Persons under the age of 15
8. Лица 15 - 64 година	655	671	648	335	340	333	320	331	315	8. Persons from 15 to 64 years of age

Стопе/Rates

%

Стопа активности	47,0	47,1	47,2	57,3	57,5	57,9	37,2	37,1	36,9	Activity rate
Стопа запослености	34,9	35,2	35,5	43,6	44,0	45,4	26,7	26,8	26,0	Employment rate
Стопа незапослености	25,7	25,2	24,8	23,8	23,4	21,6	28,4	27,7	29,5	Unemployment rate
Учешће становништва испод 15 година	12,8	13,2	10,9	13,5	13,1	11,7	12,1	13,3	10,2	Share of population under the age of 15
Учешће становника старих 15 - 64 година	65,4	65,7	66,6	68,2	68,2	69,3	62,8	63,4	63,9	Share of population from 15 to 64 years of age

4. ПОКАЗАТЕЉИ АКТИВНОСТИ СТАНОВНИШТВА ПРЕМА СТАРОСНИМ ГРУПАМА И ПОЛУ
INDICATORS OF THE POPULATION ACTIVITY BY AGE GROUP AND SEX

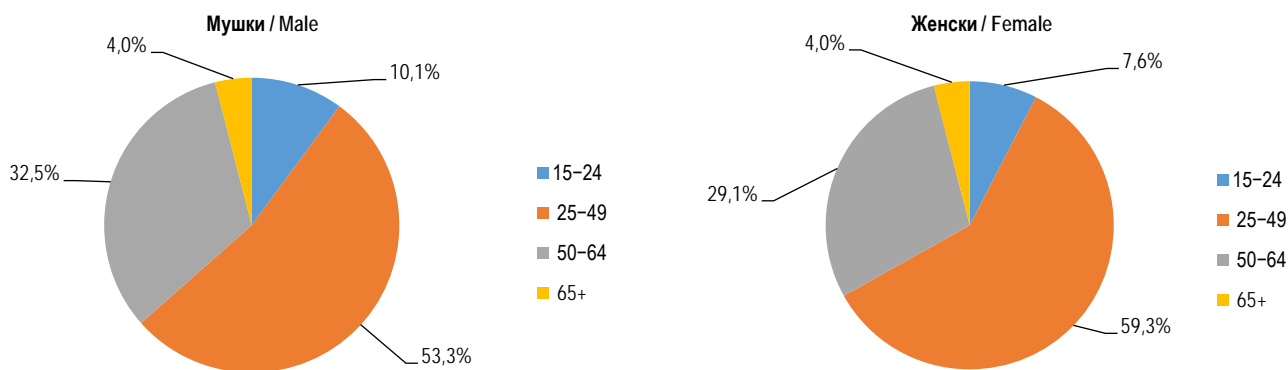
%

	Стопа активности Activity rate			Стопа запослености Employment rate			Стопа незапослености Unemployment rate			
	2014	2015	2016	2014	2015	2016	2014	2015	2016	
<i>Укупно/Total</i>										
УКУПНО	47,0	47,1	47,2	34,9	35,2	35,5	25,7	25,2	24,8	TOTAL
15-24 године	30,8	31,7	31,6	13,4	13,8	15,1	56,5	56,5	52,3	15-24 years
25-49	79,3	78,8	80,7	57,6	58,6	59,7	27,3	25,6	25,9	25-49
50-64	48,3	49,9	51,6	40,4	41,0	42,9	16,4	17,8	16,8	50-64
65+	9,3	(8,6)	(7,5)	9,0	(8,6)	(6,8)	•	•	•	65+
15-64	59,6	59,4	60,6	43,6	43,7	45,2	26,8	26,3	25,5	15-64
20-64	64,3	64,2	65,4	47,5	47,9	49,3	26,1	25,5	24,6	20-64
<i>Мушки/Male</i>										
УКУПНО	57,3	57,5	57,9	43,6	44,0	45,4	23,8	23,4	21,6	TOTAL
15-24 године	36,0	40,2	38,9	(16,1)	(19,2)	20,5	55,2	52,2	47,5	15-24 years
25-49	89,0	89,7	89,6	68,0	69,8	70,4	23,7	22,2	21,4	25-49
50-64	60,3	61,0	65,1	50,0	49,7	55,2	17,0	(18,6)	(15,3)	50-64
65+	(12,8)	(11,4)	(10,9)	(12,5)	(11,3)	(9,6)	•	•	•	65+
15-64	69,2	70,0	70,9	52,0	52,9	55,2	24,9	24,4	22,1	15-64
20-64	75,2	75,7	76,6	57,1	57,8	60,4	24,0	23,7	21,2	20-64
<i>Женски/Female</i>										
УКУПНО	37,2	37,1	36,9	26,7	26,8	26,0	28,4	27,7	29,5	TOTAL
15-24 године	24,5	22,4	23,0	(10,1)	(7,8)	(8,7)	58,7	65,1	62,0	15-24 years
25-49	68,7	67,2	71,1	46,3	46,7	48,3	32,5	30,5	32,1	25-49
50-64	37,3	39,4	38,2	31,6	32,8	30,9	(15,5)	(16,6)	(19,3)	50-64
65+	(6,8)	(6,5)	(5,1)	(6,5)	(6,5)	(4,8)	•	•	•	65+
15-64	49,4	48,4	49,8	34,7	34,3	34,6	29,7	29,1	30,6	15-64
20-64	53,0	52,5	53,7	37,6	37,7	37,7	29,2	28,2	29,8	20-64

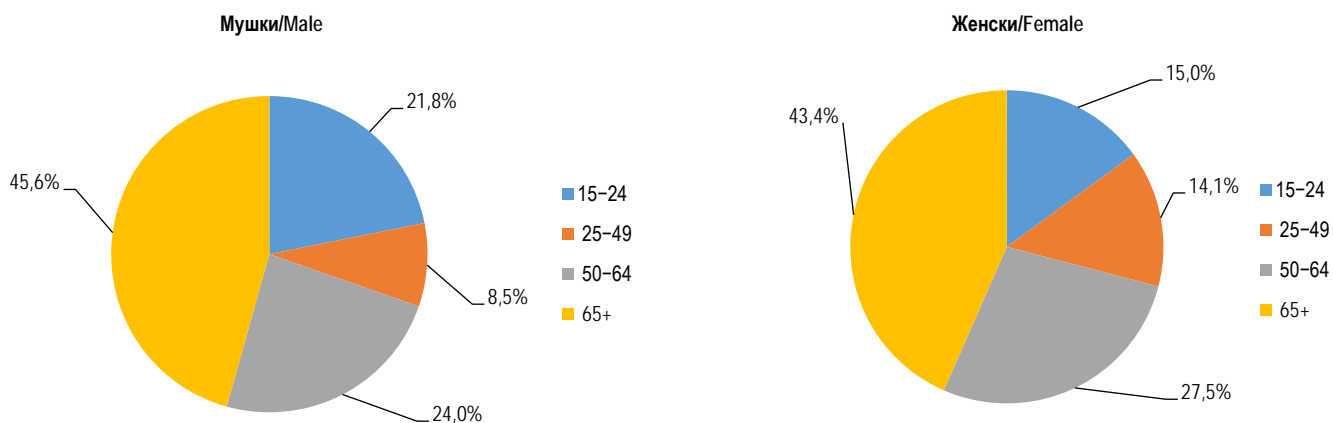
5. СТРУКТУРА РАДНО СПОСОБНОГ СТАНОВНИШТВА ПРЕМА СТАРОСНИМ ГРУПАМА И ПОЛУ

STRUCTURE OF WORKING AGE POPULATION BY AGE GROUP AND SEX

	Радно способно становништво <i>Working age population</i>			Радна снага/ <i>Labour force</i>									Неактивни <i>Inactive persons</i>			%
				Укупно <i>Total</i>			Запослена лица <i>Employed persons</i>			Незапослена лица <i>Unemployed persons</i>						
	2014	2015	2016	2014	2015	2016	2014	2015	2016	2014	2015	2016	2014	2015	2016	
<i>Структура/Structure</i>																
<i>Укупно/Total</i>																
УКУПНО	100,0	100,0	100,0	100,0	100,0	100,0	100,0	100,0	100,0	100,0	100,0	100,0	100,0	100,0	100,0	TOTAL
15-24 године	13,4	14,2	13,6	8,8	9,6	9,1	5,1	5,6	5,8	19,3	21,5	19,3	17,4	18,4	17,6	15-24 years
25-49	34,8	33,8	32,6	58,6	56,6	55,7	57,3	56,2	54,9	62,4	57,6	58,2	13,6	13,5	11,9	25-49
50-64	26,9	27,8	28,5	27,6	29,4	31,2	31,1	32,3	34,5	17,7	20,8	21,1	26,2	26,3	26,1	50-64
65+	25,0	24,2	25,3	4,9	(4,4)	(4,0)	6,4	(5,9)	(4,9)	•	•	•	42,8	41,8	44,3	65+
15-64	75,0	75,8	74,7	95,0	95,6	96,0	93,6	94,1	95,1	99,4	99,9	98,6	57,2	58,2	55,7	15-64
<i>Мушки/Male</i>																
УКУПНО	100,0	100,0	100,0	100,0	100,0	100,0	100,0	100,0	100,0	100,0	100,0	100,0	100,0	100,0	100,0	TOTAL
15-24 године	15,1	15,2	15,0	9,5	10,6	10,1	(5,6)	(6,7)	(6,8)	22,1	23,7	22,2	22,6	21,4	21,8	15-24 years
25-49	37,3	35,8	34,5	57,9	55,8	53,3	58,0	56,7	53,5	57,6	52,9	52,7	9,6	8,7	8,5	25-49
50-64	26,4	27,6	28,9	27,8	29,3	32,5	30,3	31,1	35,2	19,9	23,2	(23,0)	24,5	25,3	24,0	50-64
65+	21,2	21,5	21,5	(4,7)	(4,3)	(4,0)	(6,1)	(5,5)	(4,5)	•	•	•	43,3	44,7	45,6	65+
15-64	78,8	78,5	78,5	95,3	95,7	96,0	93,9	94,5	95,5	99,6	99,8	97,8	56,7	55,3	54,4	15-64
<i>Женски/Female</i>																
УКУПНО	100,0	100,0	100,0	100,0	100,0	100,0	100,0	100,0	100,0	100,0	100,0	100,0	100,0	100,0	100,0	TOTAL
15-24 године	11,7	13,3	12,3	7,7	8,0	(7,6)	(4,4)	(3,9)	(4,1)	(15,9)	(18,8)	(16,0)	14,1	16,4	15,0	15-24 years
25-49	32,4	31,9	30,8	59,7	57,7	59,3	56,2	55,4	57,1	68,4	63,5	64,4	16,2	16,6	14,1	25-49
50-64	27,3	28,0	28,1	27,4	29,6	29,1	32,3	34,2	33,4	(14,9)	(17,8)	(19,0)	27,3	27,0	27,5	50-64
65+	28,6	26,9	28,9	(5,2)	(4,7)	(4,0)	(7,0)	(6,5)	(5,4)	•	•	•	42,4	40,0	43,4	65+
15-64	71,4	73,1	71,1	94,8	95,3	96,0	93,0	93,5	94,6	99,2	100,0	99,4	57,6	60,0	56,6	15-64



Графикон 2. Радна снага према старосним групама, 2016.
Graph 2. Labour force by age group, 2016



Графикон 3. Неактивни према старосним групама, 2016.
Graph 3. Inactive persons by age group, 2016



Графикон 4. Радно способни према активности, 2016.
Graph 4. Working age population by activity, 2016

6. СТРУКТУРА РАДНО СПОСОБНОГ СТАНОВНИШТВА ПРЕМА АКТИВНОСТИ И ПОЛУ

STRUCTURE OF WORKING AGE POPULATION BY ACTIVITY AND SEX

		Радна снага/Labour force									Неактивни Inactive persons			
Радно способно становништво Working age population		Укупно Total			Запослена лица Employed persons			Незапослена лица Unemployed persons						%
		2014	2015	2016	2014	2015	2016	2014	2015	2016	2014	2015	2016	
Учешће/Share														
Укупно/Total														
УКУПНО	100,0	47,0	47,1	47,2	34,9	35,2	35,5	12,1	11,9	11,7	53,0	52,9	52,8	TOTAL
15-24 године	100,0	30,8	31,7	31,6	13,4	13,8	15,1	17,4	17,9	16,5	69,2	68,3	68,4	15-24 years
25-49	100,0	79,3	78,8	80,7	57,6	58,6	59,7	21,7	20,2	20,9	20,7	21,2	19,3	25-49
50-64	100,0	48,3	49,9	51,6	40,4	41,0	42,9	7,9	8,9	8,7	51,7	50,1	48,4	50-64
65+	100,0	9,3	(8,6)	(7,5)	(9,0)	(8,6)	(6,8)	•	•	•	90,7	91,4	92,5	65+
15-64	100,0	59,6	59,4	60,6	43,6	43,7	45,2	16,0	15,6	15,4	40,4	40,6	39,4	15-64
Мушки/Male														
УКУПНО	100,0	57,3	57,5	57,9	43,6	44,0	45,4	13,6	13,5	12,5	42,7	42,5	42,1	TOTAL
15-24 године	100,0	36,0	40,2	38,9	(16,1)	(19,2)	20,5	19,9	21,0	(18,5)	64,0	59,8	61,1	15-24 years
25-49	100,0	89,0	89,7	89,6	68,0	69,8	70,4	21,1	19,9	19,1	11,0	10,3	(10,4)	25-49
50-64	100,0	60,3	61,0	65,1	50,1	49,7	55,2	(10,3)	(11,3)	(10,0)	39,7	39,0	34,9	50-64
65+	100,0	(12,8)	(11,4)	(10,9)	(12,5)	(11,3)	(9,6)	•	•	•	87,2	88,6	89,1	65+
15-64	100,0	69,2	70,0	70,9	52,0	52,9	55,2	17,2	17,1	15,6	30,8	30,0	29,1	15-64
Женски/Female														
УКУПНО	100,0	37,2	37,1	36,9	26,7	26,8	26,0	10,6	10,3	10,9	62,8	62,9	63,1	TOTAL
15-24 године	100,0	24,5	22,4	23,0	(10,1)	(7,8)	(8,7)	(14,4)	(14,6)	(14,2)	75,5	77,6	77,0	15-24 years
25-49	100,0	68,7	67,2	71,1	46,3	46,7	48,3	22,3	20,5	22,8	31,3	32,8	28,9	25-49
50-64	100,0	37,3	39,4	38,2	31,6	32,8	30,9	(5,8)	(6,5)	(7,4)	62,7	60,6	61,8	50-64
65+	100,0	(6,8)	(6,5)	(5,1)	(6,5)	(6,5)	(4,8)	•	•	•	93,2	93,5	94,9	65+
15-64	100,0	49,4	48,4	49,8	34,7	34,3	34,6	14,7	14,1	15,2	50,6	51,6	50,2	15-64

7. РАДНО СПОСОБНО СТАНОВНИШТВО ПРЕМА АКТИВНОСТИ, СТАРОСНИМ ГРУПАМА И ПОЛУ

WORKING AGE POPULATION BY ACTIVITY, AGE GROUP AND SEX

хиљ./thous.

	Радно способно становништво			Радна снага/Labour force									Неактивни			
	Working age population			Укупно Total			Запослена лица Employed persons			Незапослена лица Unemployed persons			Inactive persons			
	2014	2015	2016	2014	2015	2016	2014	2015	2016	2014	2015	2016	2014	2015	2016	
	<i>Укупно/Total</i>															
УКУПНО	873	885	867	410	417	409	305	312	308	105	105	101	463	469	458	TOTAL
15-24 године	117	126	118	36	40	37	(16)	(17)	(18)	20	23	(20)	81	86	81	15-24 years
25-49	303	299	283	241	236	228	175	175	169	66	60	59	63	63	55	25-49
50-64	235	246	247	113	123	128	95	101	106	19	(22)	(21)	121	123	120	50-64
65+	218	215	219	(20)	(19)	(16)	(20)	(18)	(15)	•	•	•	198	196	203	65+
15-64	655	671	648	390	398	393	285	293	293	105	105	100	265	272	255	15-64
	<i>Мушки/Male</i>															
УКУПНО	425	432	424	243	248	246	186	190	193	58	58	53	182	184	179	TOTAL
15-24 године	64	66	64	23	26	25	(10)	(13)	(13)	(13)	(14)	(12)	41	39	39	15-24 years
25-49	158	155	146	141	139	131	108	108	103	33	31	28	17	(16)	(15)	25-49
50-64	112	119	123	68	73	80	56	59	68	(12)	(14)	(12)	45	46	43	50-64
65+	90	93	91	(12)	(11)	(10)	(11)	(10)	(9)	•	•	•	79	82	81	65+
15-64	335	340	333	232	238	236	174	180	184	58	58	52	103	102	97	15-64
	<i>Женски/Female</i>															
УКУПНО	448	453	443	167	168	163	119	122	115	47	47	48	281	285	280	TOTAL
15-24 године	52	60	54	(13)	(13)	(12)	(5)	(5)	(5)	(8)	(9)	(8)	40	47	42	15-24 years
25-49	145	144	136	100	97	97	67	67	66	32	30	31	45	47	39	25-49
50-64	122	127	124	46	50	48	39	42	38	(7)	(8)	(9)	77	77	77	50-64
65+	128	122	128	(9)	(8)	(6)	(8)	(8)	(6)	•	•	•	119	114	121	65+
15-64	320	331	315	158	160	157	111	114	109	47	47	48	162	171	158	15-64

8. РАДНО СПОСОБНО СТАНОВНИШТВО ПРЕМА НАЈВИШОЈ ЗАВРШЕНОЈ ШКОЛСКОЈ СПРЕМИ И ПОЛУ
 WORKING AGE POPULATION BY HIGHEST LEVEL OF EDUCATION ATTAINED AND SEX

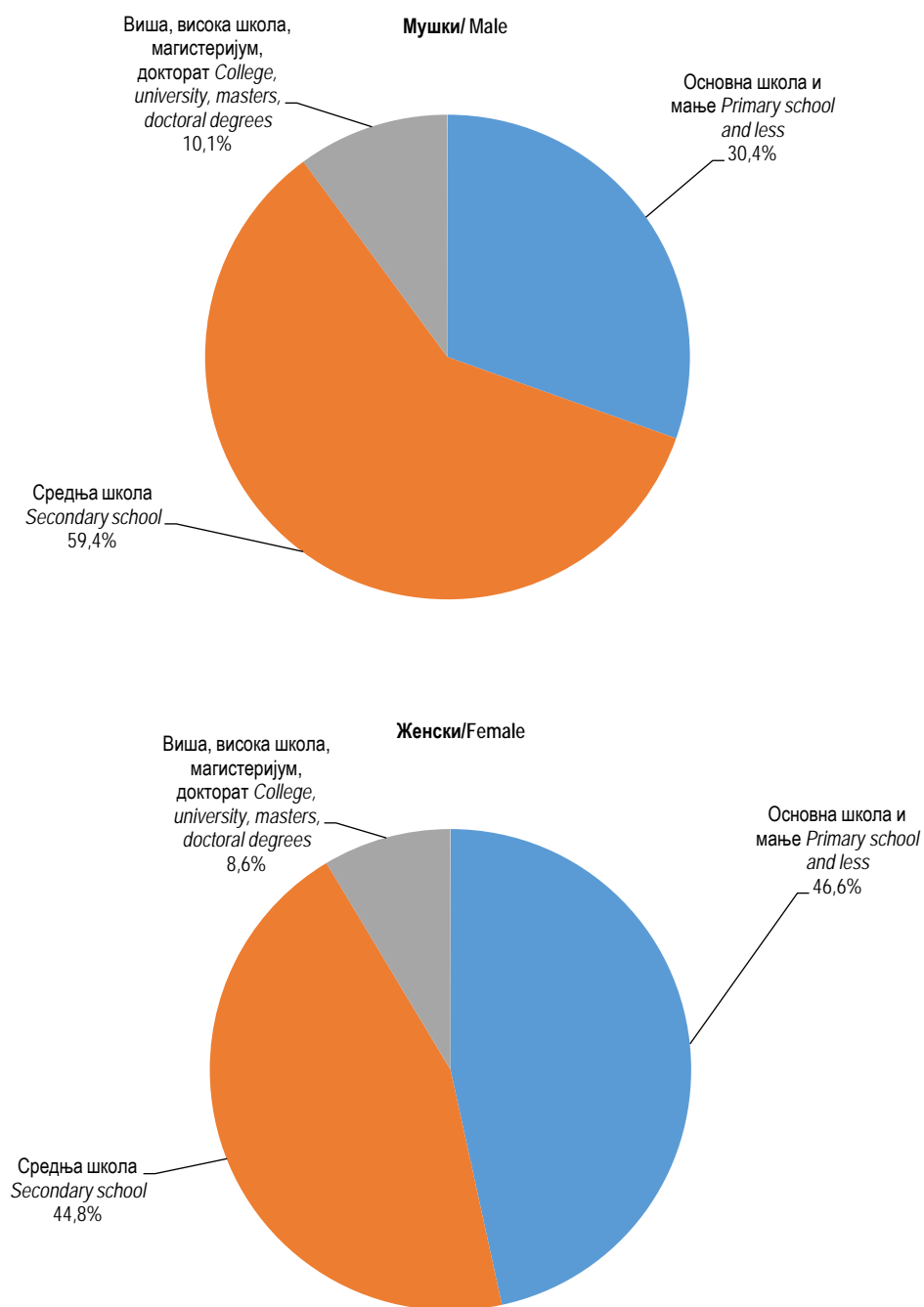
хилг./thous.

	Укупно/Total			Мушки/Male			Женски/Female			
	2014	2015	2016	2014	2015	2016	2014	2015	2016	
УКУПНО	873	885	867	425	432	424	448	453	443	TOTAL
Основна школа и мање	365	360	335	137	140	129	228	220	206	Primary school and less
Средња школа	419	449	451	240	252	252	179	198	199	Secondary school
Виша, висока школа, магистеријум, докторат	88	76	81	48	41	43	41	35	38	College, university, masters, doctoral degrees

Структура/Structure

%

	2014	2015	2016	2014	2015	2016	2014	2015	2016	
УКУПНО	100,0	100,0	100,0	100,0	100,0	100,0	100,0	100,0	100,0	TOTAL
Основна школа и мање	41,8	40,7	38,7	32,3	32,3	30,4	50,8	48,7	46,6	Primary school and less
Средња школа	48,1	50,8	52,0	56,4	58,2	59,4	40,1	43,6	44,8	Secondary school
Виша, висока школа, магистеријум, докторат	10,1	8,6	9,3	11,2	9,5	10,1	9,1	7,7	8,6	College, university, masters, doctoral degrees



Графикон 5. Радно способно становништво према највишој завршеној школској спреми и полу, 2016.
Graph 5. Working age population by highest level of education attained and sex, 2016

9. РАДНА СНАГА ПРЕМА НАЈВИШОЈ ЗАВРШЕНОЈ ШКОЛСКОЈ СПРЕМИ И ПОЛУ
LABOUR FORCE BY HIGHEST LEVEL OF EDUCATION ATTAINED AND SEX

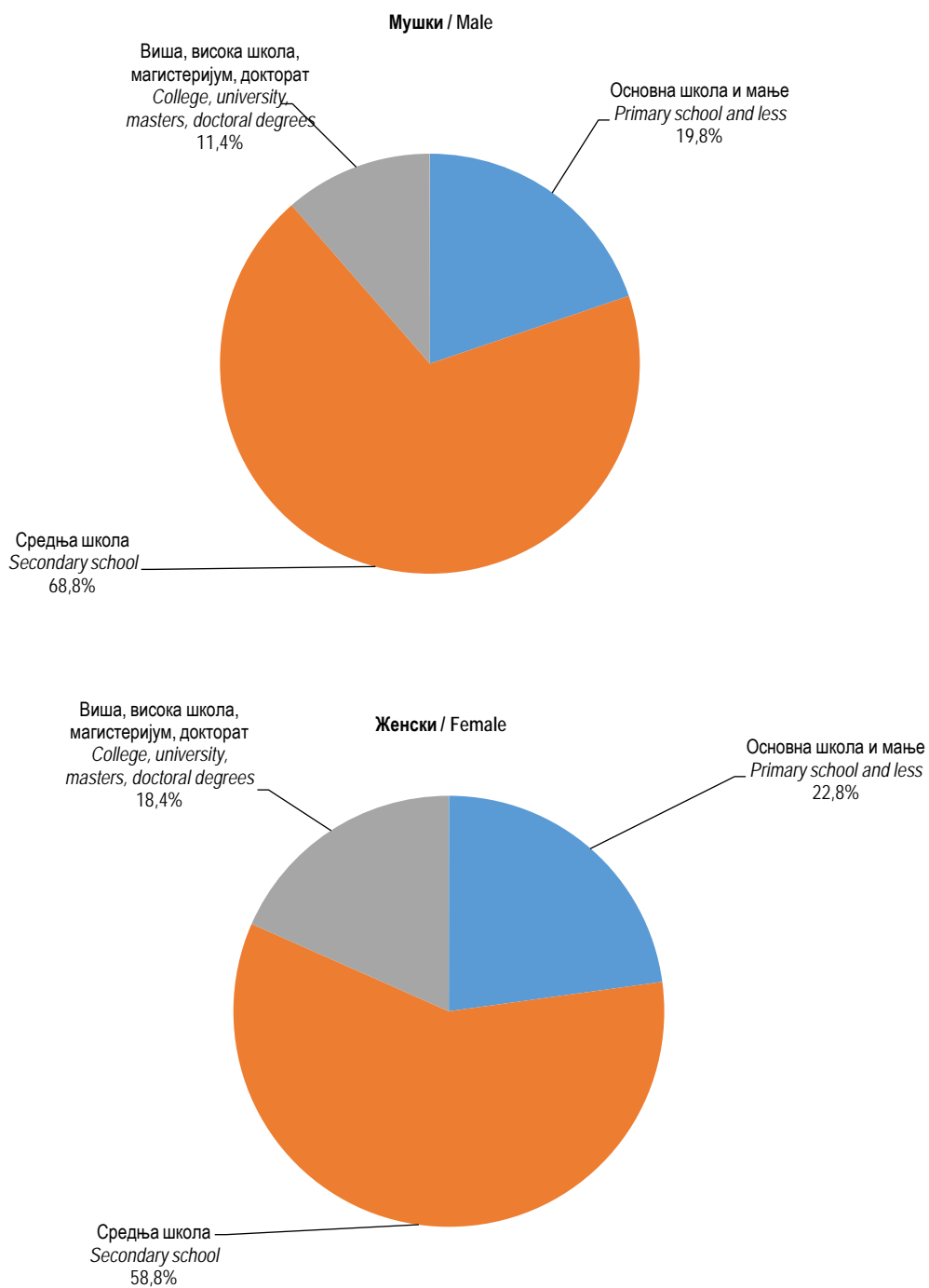
хил./thous.

	Укупно <i>Total</i>			Мушки <i>Male</i>			Женски <i>Female</i>			
	2014	2015	2016	2014	2015	2016	2014	2015	2016	
УКУПНО	410	417	409	243	248	246	167	168	163	TOTAL
Основна школа и мање	87	91	86	47	54	49	40	37	37	Primary school and less
Средња школа	258	271	265	164	168	169	94	103	96	Secondary school
Виша, висока школа, магистеријум, докторат	66	54	58	33	26	28	33	28	30	College, university, masters, doctoral degrees

Структура/Structure

%

	Структура/Structure									%
УКУПНО	100,0	100,0	100,0	100,0	100,0	100,0	100,0	100,0	100,0	TOTAL
Основна школа и мање	21,1	21,9	21,0	19,3	21,6	19,8	23,9	22,3	22,8	Primary school and less
Средња школа	62,8	65,1	64,8	67,4	67,8	68,8	56,2	61,2	58,8	Secondary school
Виша, висока школа, магистеријум, докторат	16,0	13,0	14,2	13,4	10,7	11,4	19,9	16,5	18,4	College, university, masters, doctoral degrees

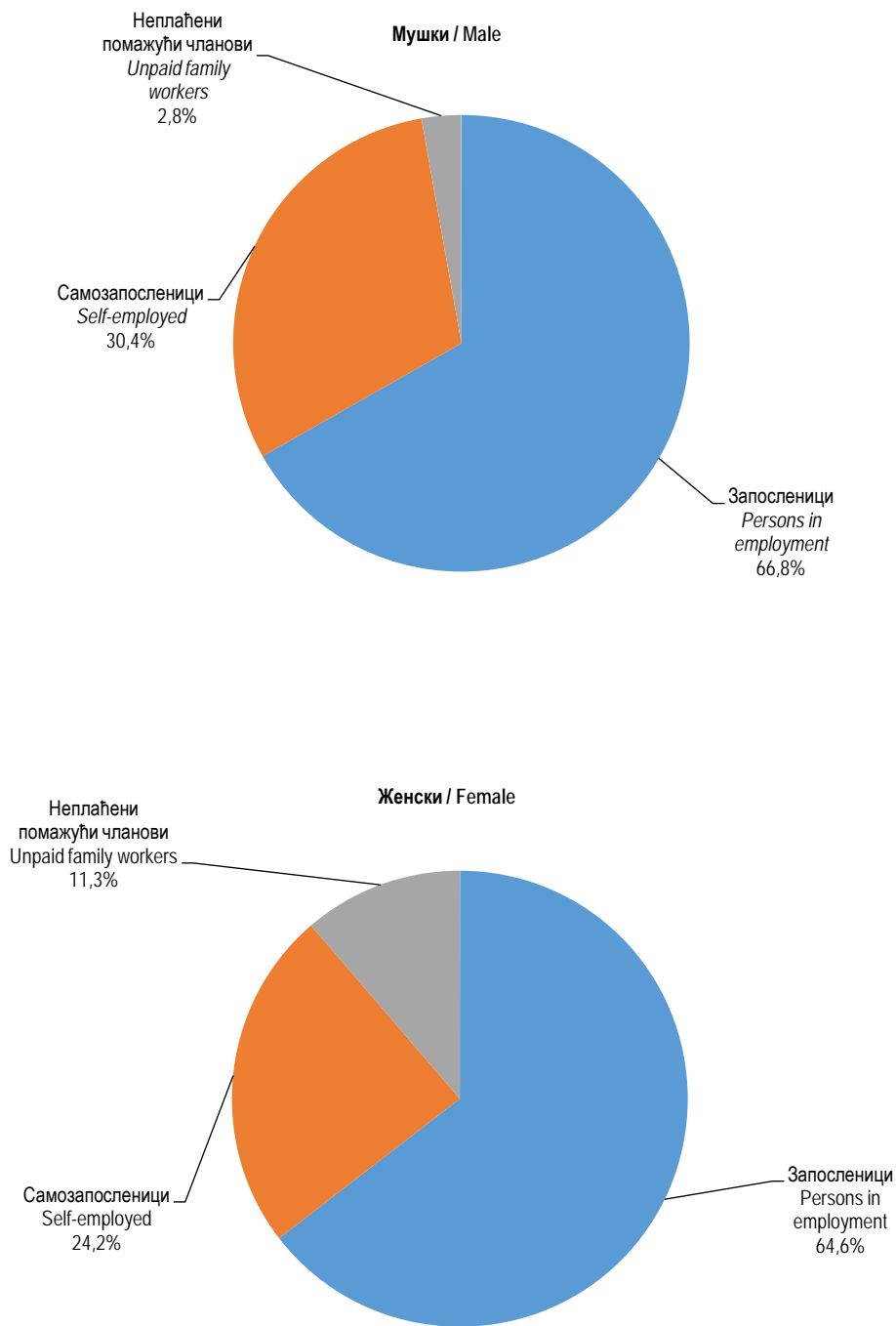


Графикон 6. Радна снага према највишој завршеној школској спреми и полу, 2016.
Graph 6. Labour force by highest level of education attained and sex, 2016

10. ЗАПОСЛЕНИ ПРЕМА СТАТУСУ У ЗАПОСЛЕНОСТИ И ПОЛУ
 PERSONS IN EMPLOYMENT BY EMPLOYMENT STATUS AND SEX

хиљ./thous.

	Укупно <i>Total</i>			Мушки <i>Male</i>			Женски <i>Female</i>			
	2014	2015	2016	2014	2015	2016	2014	2015	2016	
Запослени	305	312	308	186	190	193	119	122	115	<i>Persons in employment</i>
Запосленици	203	205	203	124	123	129	78	82	74	<i>Employees</i>
Самозапосленици	78	89	86	55	63	59	(23)	(26)	(28)	<i>Self-employed</i>
Неплаћени помажући чланови	(24)	(18)	(18)	(6)	((5))	(5)	(18)	(14)	(13)	<i>Unpaid family workers</i>
<i>Структура/Structure</i>										<i>%</i>
Запослени	100,0	100,0	100,0	100,0	100,0	100,0	100,0	100,0	100,0	<i>Persons in employment</i>
Запосленици	66,5	65,6	66,0	67,1	64,4	66,8	65,6	67,5	64,6	<i>Employees</i>
Самозапосленици	25,5	28,5	28,1	29,6	33,2	30,4	19,0	21,2	24,2	<i>Self-employed</i>
Неплаћени помажући чланови	(8,0)	(5,9)	(6,0)	(3,3)	((2,4))	(2,8)	(15,4)	(11,3)	(11,3)	<i>Unpaid family workers</i>



Графикон 7. Запослени према статусу у запослености, 2016.
Graph 7. Employed persons by employment status, 2016

11. ЗАПОСЛЕНИ ПРЕМА ГРУПАМА ПОДРУЧЈА ДЈЕЛАТНОСТИ¹⁾ И ПОЛУ
 PERSONS IN EMPLOYMENT BY GROUP OF SECTIONS OF ECONOMIC ACTIVITIES¹⁾ AND SEX

хиљ./thous.

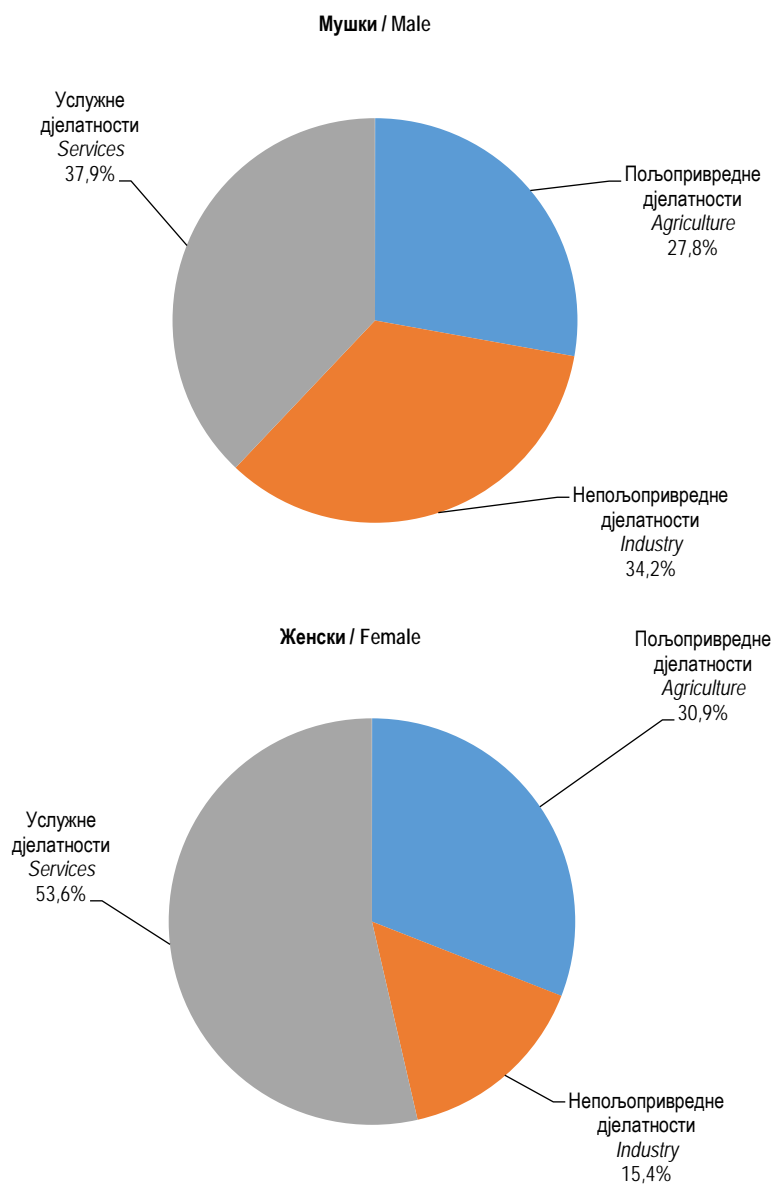
	Укупно <i>Total</i>			Мушки <i>Male</i>			Женски <i>Female</i>			
	2014	2015	2016	2014	2015	2016	2014	2015	2016	
УКУПНО	305	312	308	186	190	193	119	122	115	TOTAL
Пољопривредне дјелатности	93	91	89	55	56	54	38	34	(36)	Agriculture
Непољопривредне дјелатности	72	78	84	57	58	66	(16)	19	18	Industry
Услугне дјелатности	140	143	135	74	76	73	66	68	62	Services

Структура/Structure

%

УКУПНО	100,0	100,0	100,0	100,0	100,0	100,0	100,0	100,0	100,0	TOTAL
Пољопривредне дјелатности	30,4	29,1	29,0	29,6	29,7	27,8	31,6	28,2	30,9	Agriculture
Непољопривредне дјелатности	23,8	24,9	27,2	30,5	30,6	34,2	13,3	16,0	15,4	Industry
Услугне дјелатности	45,8	46,0	43,8	39,8	39,7	37,9	55,1	55,8	53,6	Services

¹⁾ Групе подручја дјелатности (КД БиХ 2010): пољопривредне (А), непољопривредне (В, С, Д, Е, Ф), услугне (Г, Н, И, Ј, К, Л, М, Н, О, П, Q, Р, С, Т, У)
 Groups of sections of economic activities (KD BiH 2010): agriculture(A), industry (B, C, D, E, F), services (G, H, I, J, K, L, M, N, O, P, Q, R, S, T, U)



Графикон 8. Запослени према групама подручја дјелатности, 2016.
Graph 8. Employed persons by group of sections of economic activities, 2016

12. ЗАПОСЛЕНИ СА ПУНИМ И КРАЋИМ ОД ПУНОГ РАДНОГ ВРЕМЕНА ПРЕМА ГРУПАМА ПОДРУЧЈА ДЈЕЛАТНОСТИ ¹⁾ И ПОЛУ
 PERSONS IN EMPLOYMENT - FULLTIME OR PART TIME- BY GROUP OF SECTIONS OF ECONOMIC ACTIVITIES¹⁾ AND SEX

хиљ./thous.

	Укупно Total			Мушки Male			Женски Female			
	2014	2015	2016	2014	2015	2016	2014	2015	2016	
УКУПНО	305	312	308	186	190	193	119	122	115	TOTAL
Пуно радно вријеме	277	290	288	172	178	183	105	112	105	Full time
Краће од пуног р.в.	(28)	(21)	(20)	(14)	(12)	(10)	(14)	(9)	(10)	Part time
Пољопривредне дјелатности	93	91	89	55	56	54	38	34	(36)	Agriculture
Пуно радно вријеме	73	78	78	47	49	49	(26)	(28)	(29)	Full time
Краће од пуног р.в.	(20)	(13)	(12)	(8)	(7)	(5)	(12)	(6)	(7)	Part time
Непољопривредне дјелатности	72	78	84	57	58	66	(16)	19	18	Industry
Пуно радно вријеме	69	75	81	53	56	64	(16)	(19)	18	Full time
Краће од пуног р.в.	((4))	((3))	((3))	((3))	•	((2))	•	•	•	Part time
Услугне дјелатности	140	143	135	74	76	73	66	68	62	Services
Пуно радно вријеме	136	138	129	72	73	71	63	65	58	Full time
Краће од пуног р.в.	(4)	((5))	(6)	•	(3)	((2))	((2))	((3))	((3))	Part time

Структура/Structure

%

УКУПНО	100,0	100,0	100,0	100,0	100,0	100,0	100,0	100,0	100,0	TOTAL
Пуно радно вријеме	90,9	93,2	93,5	92,6	93,5	94,9	88,1	92,6	91,0	Full time
Краће од пуног р.в.	(9,1)	(6,8)	6,5	(7,4)	(6,5)	(5,1)	(11,9)	(7,4)	(9,0)	Part time
Пољопривредне дјелатности	100,0	100,0	100,0	100,0	100,0	100,0	100,0	100,0	100,0	Agriculture
Пуно радно вријеме	78,4	85,6	87,0	84,7	87,3	90,8	69,3	83,0	81,3	Full time
Краће од пуног р.в.	(21,6)	(14,4)	(13,0)	(15,3)	(12,7)	(9,2)	(30,7)	(17,0)	(18,7)	Part time
Непољопривредне дјелатности	100,0	100,0	100,0	100,0	100,0	100,0	100,0	100,0	100,0	Industry
Пуно радно вријеме	94,9	96,0	96,7	93,9	95,6	96,3	98,5	97,1	98,5	Full time
Краће од пуног р.в.	(5,1)	((4,0))	((3,3))	((6,1))	((4,4))	((3,7))	•	•	•	Part time
Услугне дјелатности	100,0	100,0	100,0	100,0	100,0	100,0	100,0	100,0	100,0	Services
Пуно радно вријеме	97,0	96,4	95,7	97,5	96,7	96,7	96,4	96,1	94,4	Full time
Краће од пуног р.в.	(3,0)	(3,6)	(4,3)	((2,5))	((3,3))	((3,3))	((3,6))	((3,9))	(5,6)	Part time

¹⁾ Групе подручја дјелатности (КД БиХ 2010): пољопривредне (А), непољопривредне (В,С,Д,Е,Ф), услужне (Г,Н,И,Ј,К,Л,М,О,П,Р,С,Т,У)
 Groups of sections of economic activities (KD BiH 2010): agriculture(A), industry (B,C,D,E,F), services (G,H,I,J,K,L,M,N,O,P,Q,R,S,T,U)

13. ПРОСЈЕК УОБИЧАЈЕНИХ СЕДМИЧНИХ ЧАСОВА РАДА НА ГЛАВНОМ ПОСЛУ ПРЕМА ГРУПАМА ПОДРУЧЈА ДЈЕЛАТНОСТИ ¹⁾ И ПОЛУ
AVERAGE HOURS USUALLY WORKED PER WEEK ON MAIN JOBS BY PERSONS IN EMPLOYMENT BY GROUP OF SECTIONS OF ECONOMIC ACTIVITIES ¹⁾ AND SEX

	Укупно Total			Мушки Male			Женски Female			
	2014	2015	2016	2014	2015	2016	2014	2015	2016	
УКУПНО	42,4	42,4	42,5	43,3	43,5	43,6	40,9	40,6	40,7	TOTAL
Пољопривредне дјелатности	42,4	42,3	43,3	44,6	44,6	45,9	39,1	38,5	39,4	Agriculture
Непољопривредне дјелатности	42,9	43,3	43,2	42,9	43,6	43,3	43,0	42,3	42,7	Industry
Услугне дјелатности	42,1	41,9	41,5	42,6	42,5	42,0	41,5	41,2	40,9	Services

¹⁾ Групе подручја дјелатности (КД БиХ 2010): пољопривредне (А), непољопривредне (В,С,Д,Е,Ф), услугне (Г,Н,И,Ј,К,Л,М,Н,О,П,Р,С,Т,У)
Groups of sections of economic activities (KD BiH 2010): agriculture(A), industry (B,C,D,E,F), services (G,H,I,J,K,L,M,N,O,P,R,S,T,U)

14. ЗАПОСЛЕНИ ПРЕМА НАЈВИШОЈ ЗАВРШЕНОЈ ШКОЛСКОЈ СПРЕМИ И ПОЛУ
PERSONS IN EMPLOYMENT BY HIGHEST LEVEL OF EDUCATION ATTAINED AND SEX

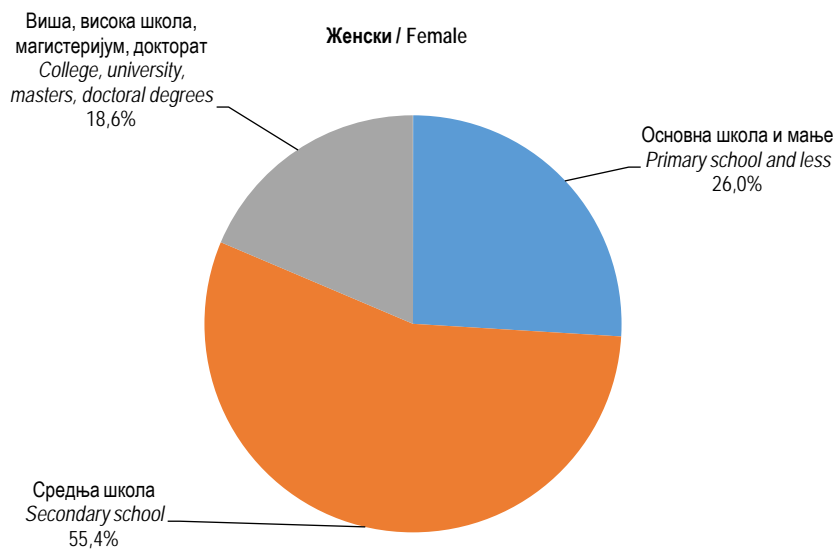
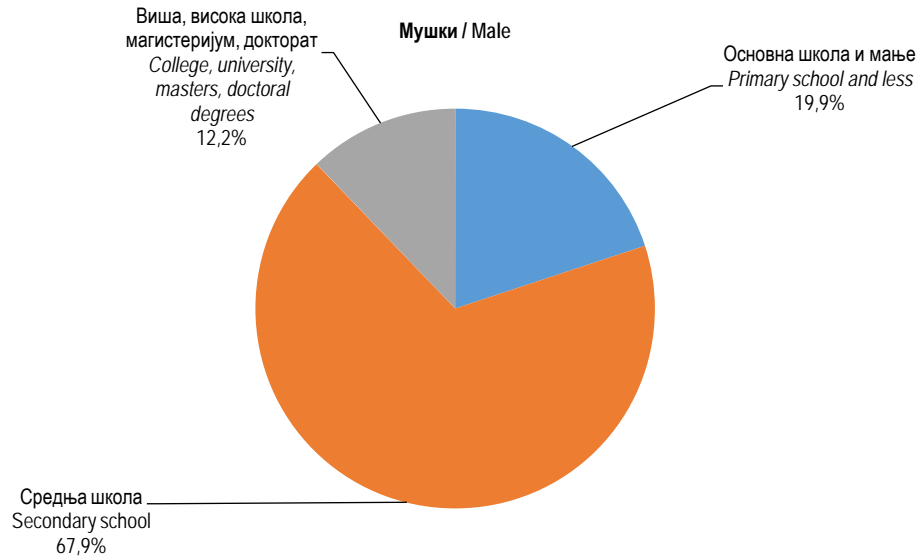
хиљ./thous.

	Укупно Total			Мушки Male			Женски Female			
	2014	2015	2016	2014	2015	2016	2014	2015	2016	
УКУПНО	305	312	308	186	190	193	119	122	115	TOTAL
Основна школа и мање	70	74	68	38	44	38	32	30	(30)	Primary school and less
Средња школа	185	195	195	122	125	131	63	70	64	Secondary school
Виша, висока школа, магистеријум, докторат	50	43	45	25	22	(23)	25	(21)	21	College, university, masters, doctoral degrees

Структура/Structure

%

УКУПНО	100,0	100,0	100,0	100,0	100,0	100,0	100,0	100,0	100,0	TOTAL
Основна школа и мање	22,8	23,7	22,2	20,5	22,9	19,9	26,5	25,0	26,0	Primary school and less
Средња школа	60,6	62,6	63,3	65,8	65,7	67,9	52,6	57,7	55,4	Secondary school
Виша, висока школа, магистеријум, докторат	16,5	13,7	14,6	13,7	11,3	12,2	20,9	17,3	18,6	College, university, masters, doctoral degrees



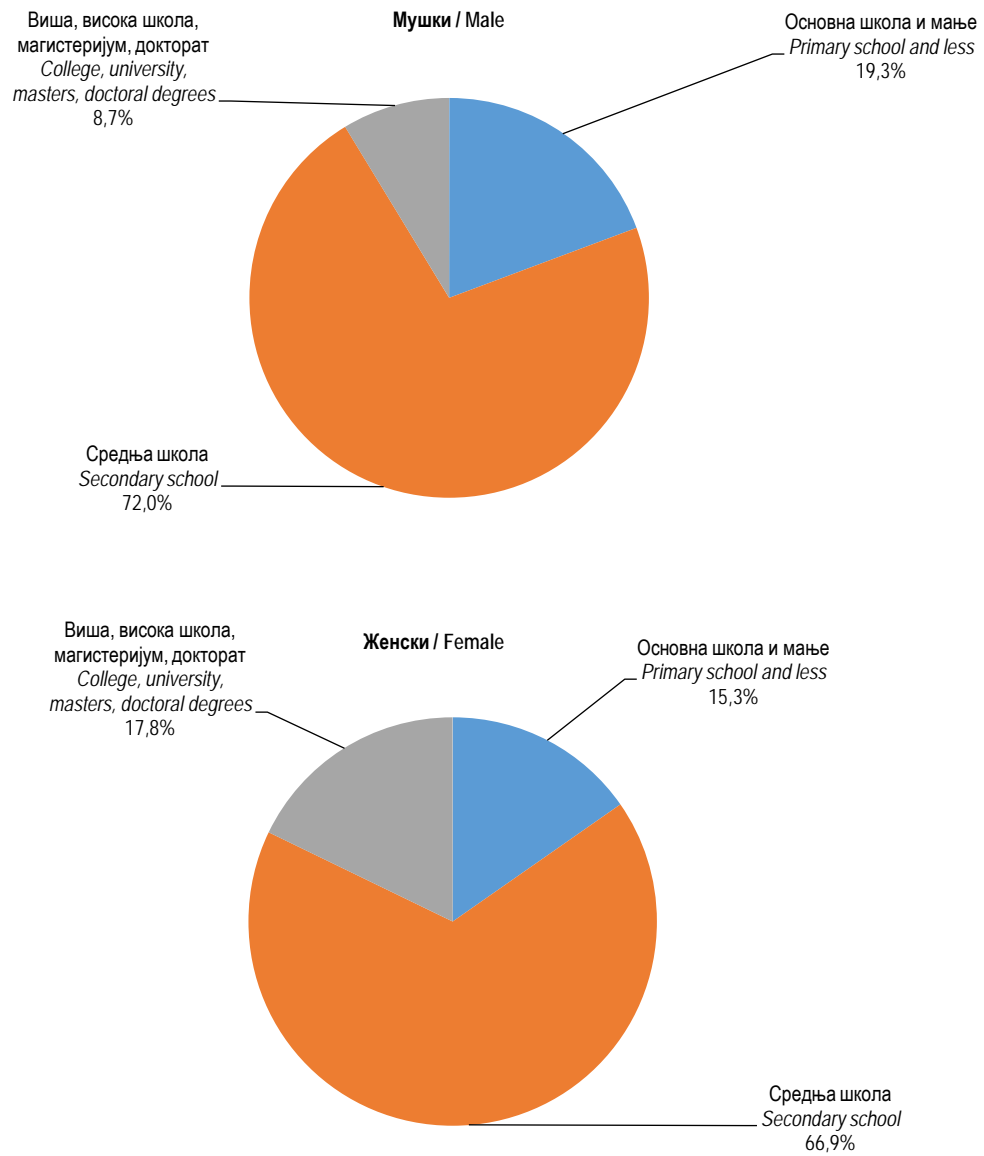
Графикон 9. Запослени према највишој завршеној школској спреми, 2016.
Graph 9. Employed persons by highest level of education attained, 2016

15. НЕЗАПОСЛЕНИ ПРЕМА НАЈВИШОЈ ЗАВРШЕНОЈ ШКОЛСКОЈ СПРЕМИ И ПОЛУ
UNEMPLOYED PERSONS BY HIGHEST LEVEL OF EDUCATION ATTAINED AND SEX

хиљ./thous.

	Укупно Total			Мушки Male			Женски Female			
	2014	2015	2016	2014	2015	2016	2014	2015	2016	
УКУПНО	105	105	101	58	58	53	47	47	48	TOTAL
Основна школа и мање	(17)	(17)	(18)	(9)	(10)	(10)	(8)	(7)	(7)	Primary school and less
Средња школа	73	76	71	42	43	38	31	33	32	Secondary school
Виша, висока школа, магистеријум, докторат	(15)	(12)	(13)	(7)	(5)	(5)	(8)	(7)	(9)	College, university, masters, doctoral degree

	Структура/Structure									%
УКУПНО	100,0	100,0	100,0	100,0	100,0	100,0	100,0	100,0	100,0	TOTAL
Основна школа и мање	16,3	(16,2)	(17,4)	(15,5)	(17,0)	(19,3)	(17,3)	(15,2)	(15,3)	Primary school and less
Средња школа	69,2	72,6	69,6	72,3	74,5	72,0	65,3	70,3	66,9	Secondary school
Виша, висока школа, магистеријум, докторат	14,6	(11,2)	(13,1)	(12,3)	(8,5)	(8,7)	(17,4)	(14,5)	(17,8)	College, university, masters, doctoral degree



Графикон 10. Незапослени према највишој завршеној школској спреми, 2016.
Graph 10. Unemployed persons by highest level of education attained, 2016

16. НЕЗАПОСЛЕНИ ПРЕМА ТРАЈАЊУ НЕЗАПОСЛЕНОСТИ И ПОЛУ
UNEMPLOYED PERSONS BY DURATION OF UNEMPLOYMENT AND SEX

хиљ./thous.

	Укупно Total			Мушки Male			Женски Female			
	2014	2015	2016	2014	2015	2016	2014	2015	2016	
УКУПНО	105	105	101	58	58	53	47	47	48	TOTAL
нашли посао али још не раде	found job but still not working
до 23 мјесеца	30	32	28	(18)	(19)	(12)	(13)	(13)	(15)	less than 24 months
од 24 до 59 мјесеци	27	27	32	14	(14)	20	(13)	(13)	(12)	24 - 59 months
60 и више мјесеци	48	45	41	27	(25)	(20)	(21)	(20)	(21)	60 months and more

	Структура/Structure									%
УКУПНО	100,0	100,0	100,0	100,0	100,0	100,0	100,0	100,0	100,0	TOTAL
нашли посао али још не раде	found job but still not working
до 23 мјесеца	28,9	30,5	27,4	30,4	32,2	23,3	27,0	28,5	32,0	less than 24 months
од 24 до 59 мјесеци	25,4	26,0	31,5	23,8	24,7	38,0	27,4	27,6	(24,3)	24 - 59 months
60 и више мјесеци	45,6	42,8	40,9	45,8	42,6	38,2	45,4	43,0	43,7	60 months and more

17. СТОПЕ НЕЗАПОСЛЕНОСТИ ПРЕМА НАЈВИШОЈ ЗАВРШЕНОЈ ШКОЛСКОЈ СПРЕМИ И ПОЛУ
UNEMPLOYMENT RATES BY HIGHEST LEVEL OF EDUCATION ATTAINED AND SEX

	Укупно <i>Total</i>			Мушки <i>Male</i>			Женски <i>Female</i>			
	2014	2015	2016	2014	2015	2016	2014	2015	2016	
УКУПНО	25,7	25,2	24,8	23,8	23,4	21,6	28,4	27,7	29,5	TOTAL
Основна школа и мање	(19,8)	(18,7)	(20,5)	(19,1)	(18,5)	(21,1)	(20,6)	(19,0)	(19,8)	Primary school and less
Средња школа	28,3	28,1	26,6	25,5	25,8	22,6	33,0	31,9	33,6	Secondary school
Виша, висока школа, магистеријум, докторат	23,3	21,6	(22,8)	(21,8)	(18,7)	(16,6)	(24,7)	(24,3)	(28,7)	College, univesity, masters, doctoral degrees

18. НЕАКТИВНИ ПРЕМА НАЈВИШОЈ ЗАВРШЕНОЈ ШКОЛСКОЈ СПРЕМИ И ПОЛУ
INACTIVE PERSONS BY HIGHEST LEVEL OF EDUCATION ATTAINED AND SEX

хиљ./thous.

	Укупно <i>Total</i>			Мушки <i>Male</i>			Женски <i>Female</i>			
	2014	2015	2016	2014	2015	2016	2014	2015	2016	
УКУПНО	463	469	458	182	184	179	281	285	280	TOTAL
Основна школа и мање	278	269	250	91	86	81	188	183	169	Primary school and less
Средња школа	162	178	186	76	83	83	86	95	102	Secondary school
Виша, висока школа, магистеријум, докторат	23	22	23	(15)	(15)	(15)	(7)	(7)	(8)	College, university, masters, doctoral degrees

18. НЕАКТИВНИ ПРЕМА НАЈВИШОЈ ЗАВРШЕНОЈ ШКОЛСКОЈ СПРЕМИ И ПОЛУ (наставак)
INACTIVE PERSONS BY HIGHEST LEVEL OF EDUCATION ATTAINED AND SEX (continued)

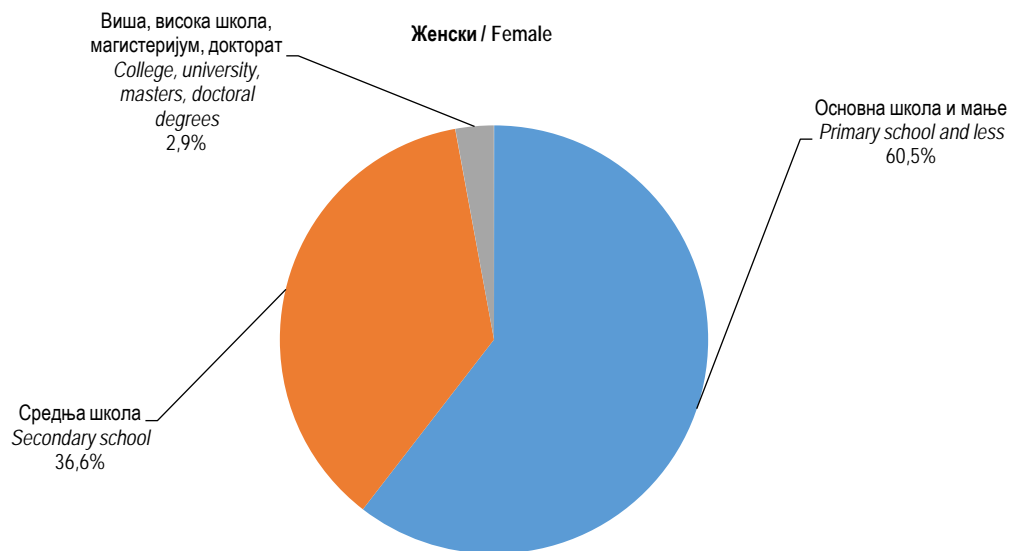
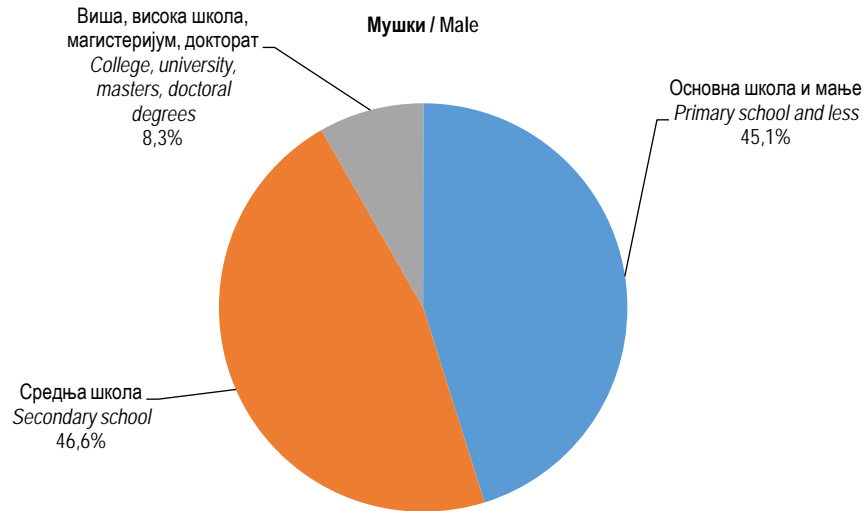
хиљ./thous.

	Укупно Total			Мушки Male			Женски Female			
	2014	2015	2016	2014	2015	2016	2014	2015	2016	
Структура/Structure										%
УКУПНО	100,0	100,0	100,0	100,0	100,0	100,0	100,0	100,0	100,0	TOTAL
Основна школа и мање	60,2	57,4	54,5	49,8	46,8	45,1	66,9	64,2	60,5	Primary school and less
Средња школа	34,9	38,0	40,5	41,8	45,3	46,6	30,5	33,3	36,6	Secondary school
Виша, висока школа, магистеријум, докторат	4,9	4,6	5,0	8,4	7,9	(8,3)	(2,6)	(2,5)	(2,9)	College, university, masters, doctoral degrees

19. ОБЕСХРАБРЕНИ НЕАКТИВНИ ПРЕМА ПОЛУ
DISCOURAGED INACTIVE PERSONS BY SEX

хиљ./thous.

Година Year	Укупно/Total		Мушки/Male		Женски/Female		
	Неактивни Inactive	Од тога обесхрабрани Out of which discouraged	Неактивни Inactive	Од тога обесхрабрани Out of which discouraged	Неактивни Inactive	Од тога обесхрабрани Out of which discouraged	
2014	463	(18)	182	(7)	281	(11)	
2015	469	(22)	184	(9)	285	(13)	
2016	458	(20)	179	(8)	280	(13)	
Структура/Structure							%
2014	100,0	(3,9)	100,0	(3,7)	100,0	(4,0)	
2015	100,0	(4,7)	100,0	(4,8)	100,0	(4,6)	
2016	100,0	(4,4)	100,0	(4,3)	100,0	(4,5)	



Графикон 11. Неактивни према највишој завршеној школској спреми, 2016.
Graph 11. Inactive persons by highest level of education attained, 2016

АНЕКСИ APPENDIXES

АНЕКС I / APPENDIX I

ИНТЕРВАЛИ ПОВЈЕРЕЊА, СТАНДАРДНЕ ГРЕШКЕ И КОЕФИЦИЈЕНТИ ВАРИЈАЦИЈЕ ОСНОВНИХ КАРАКТЕРИСТИКА СТАНОВНИШТВА ПРЕМА АКТИВНОСТИ
CONFIDENCE INTERVALS, STANDARD ERRORS AND COEFFICIENTS OF VARIATION FOR PRINCIPAL CHARACTERISTIC OF THE POPULATION BY ACTIVITY

хиљ./thous.

	Процена <i>Estimate</i>			Стандардна девијација <i>Standard error</i>			Доња 95% граница интервала повјерења <i>Lower 95% CI limit</i>			Горња 95% граница интервала повјерења <i>Upper 95% CI limit</i>			Коефицијент варијације % <i>Coef. of Variation %</i>			
	2014	2015	2016	2014	2015	2016	2014	2015	2016	2014	2015	2016	2014	2015	2016	
1. Укупно становништво (3+6+7)	1 001	1 020	974	40	42	39	923	938	897	1 079	1 102	1 050	4,0	4,1	4,0	1. Total population (3+6+7)
2. Радно способно становништво	873	885	867	34	36	35	806	815	800	939	955	935	3,9	4,0	4,0	2. Working age population
3. Радна снага (4+5)	410	417	409	19	19	19	373	379	373	448	454	446	4,6	4,6	4,5	3. Labour force (4+5)
4. Запослени	305	312	308	14	15	15	277	283	279	333	341	336	4,7	4,8	4,7	4. Employed persons
5. Незапослени	105	105	101	7	7	6	92	91	89	119	118	114	6,5	6,6	6,3	5. Unemployed persons
6 Неактивни	463	469	458	18	19	19	427	431	422	498	506	495	3,9	4,1	4,1	6. Inactive persons
7. Лица млађа од 15 година	128	135	106	7	8	6	114	120	94	143	150	118	5,7	5,7	5,7	7. Persons under the age of 15
8. Лица 15–64 година	655	671	648	28	30	29	599	612	592	710	729	705	4,3	4,4	4,5	8. Persons from 15 to 64 years of age
	Стопе/Rates															%
Стопа активности	47,0	47,1	47,2	0,8	0,8	0,8	45,3	45,5	45,6	48,7	48,6	48,7	1,8	1,7	1,7	Activity rate
Стопа запослености	34,9	35,2	35,5	0,8	0,8	0,8	33,4	33,6	33,9	36,4	36,8	37,1	2,2	2,3	2,3	Employment rate
Стопа незапослености	25,7	25,2	24,8	1,0	1,1	1,1	23,7	23,0	22,7	27,7	27,4	26,9	3,9	4,4	4,3	Unemployment rate

АНЕКС III/APPENDIX II

Класификација дјелатности КД 2010

Classification of Economic Activities NACE rev.2

	Подручје Section	
Пољопривреда, шумарство и риболов	A	<i>Agriculture, forestry and fishing</i>
Вађење руде и камена	B	<i>Mining and quarrying</i>
Прерађивачка индустрија	C	<i>Manufacturing</i>
Производња и снабдијевање електричном енергијом, гасом, паром и климатизација	D	<i>Electricity, gas, steam and air-conditioning production and supply</i>
Снабдијевање водом, канализација, управљање отпадом и дјелатности санације (ремедијације) животне ссс средине	E	<i>Water supply; sewerage, waste management and remediation activities</i>
Грађевинарство	F	<i>Construction</i>
Трговина на велико и трговина на мало, оправка моторних возила, мотоцикала	G	<i>Wholesale and retail trade, repair of motor vehicles, motorcycles</i>
Саобраћај, складиштење	H	<i>Transport, storage</i>
Дјелатности пружања смјештаја, припреме и послуживања хране, хотелијерство и угоститељство	I	<i>Accommodation and food service activities</i>
Информације и комуникације	J	<i>Information and communication</i>
Финансијске дјелатности и дјелатности осигурања	K	<i>Financial and insurance activities</i>
Пословање некретнинама	L	<i>Real estate activities</i>
Стручне, научне и техничке дјелатности	M	<i>Professional, scientific and technical activities</i>
Административне и помоћне услужне дјелатности	N	<i>Administrative and support service activities</i>
Јавна управа и одбрана, обавезно социјално осигурање	O	<i>Public administration and defense, compulsory social security</i>
Образовање	P	<i>Education</i>
Дјелатности здравствене заштите и социјалног рада	Q	<i>Human health and social work activities</i>
Умјетност, забава и рекреација	R	<i>Arts, entertainment and recreation</i>
Остале услужне активности	S	<i>Other service activities</i>
Дјелатност домаћинстава као послодавца	T	<i>Private households with employed persons</i>
Дјелатности екстериторијалних организација и органа	U	<i>Extra-territorial organizations and bodies</i>