

# АНКЕТА О РАДНОЈ СНАЗИ LABOUR FORCE SURVEY

Број: **7**  
No: **7**

СТАТИСТИЧКИ БИЛТЕН  
STATISTICAL BULLETIN

Бања Лука  
Banja Luka

**2014**

НАЧЕЛНИК ОДЈЕЉЕЊА ЗА ИЗРАДУ ПУБЛИКАЦИОНИХ БАЗА ПОДАТАКА И СТАТИСТИЧКИХ ПУБЛИКАЦИЈА: Владан Сибиновић  
*HEAD OF DIVISION FOR CREATION OF PUBLICATION DATA BASES AND STATISTICAL PUBLICATIONS: Vladan Sibinović*

РУКОПИС ПРИПРЕМИЛИ: Владимир Копривица, Ведрана Дејановић  
*PREPARED BY: Vladimir Koprivica, Vedrana Dejanović*

ДИЗАЈН: Александра Зеџ  
*DESIGN: Aleksandra Zec*

ПРЕВОД: Јелена Кандић  
*TRANSLATION: Jelena Kandić*

РЕДАКЦИОНИ ОДБОР: Јелена Ђокић, Нада Малиновић, Биљана Ђукић, Богдана Радић  
*EDITORIAL BOARD: Jelena Đokić, Nada Malinović, Biljana Đukić, Bogdana Radić*

ОДГОВАРА: Др Радмила Чичковић, директор  
*PERSON RESPONSIBLE: Radmila Čičković, PhD, Director General*

САДРЖАЈ  
CONTENTS

Страна  
Page

<b>Предговор</b> <i>Foreword</i> .....	5
<b>Методолошка објашњења</b> <i>Methodological Explanations</i> .....	7
Класификација радно способног становништва према дефиницијама међународне организације рада (ILO).....	12
Classification of the working age population according to the ILO definitions.....	13
Становништво према активности, 2014. година (хиљ.) <i>Population by activity, 2014 (thous.)</i> .....	14
1. Структура радно способног становништва према активности и полу <i>Structure of working age populaton by activity and sex</i> .....	15
2. Структура радно способног становништва према полу <i>Structure of working age populaton by sex</i> .....	16
3. Основне карактеристике становништва према активности и полу <i>Principal population characteristics by activity and sex</i> .....	16
4. Показатељи активности становништва према старосним групама и полу <i>Indicators of population activity by age group and sex</i> .....	17
5. Структура радно способног становништва према старосним групама и полу <i>Structure of working age population by age group and sex</i> .....	18
6. Структура радно способног становништва према активности и полу <i>Working age population by activity and sex</i> .....	20
7. Радно способно становништво према активности, старосним групама и полу <i>Working age population by activity, age group and sex</i> .....	21
8. Радно способно становништво према највишој завршеној школској спреми и полу <i>Working age population by highest level of education attained and by sex</i> .....	22
9. Радна снага према највишој завршеној школској спреми и полу <i>Labour force by highest level of education attained and by sex</i> .....	24
10. Запослени према статусу у запослености и полу <i>Employed persons by employment status and by sex</i> .....	26
11. Запослени према групама подручја дјелатности и полу <i>Employed persons by group of sections of economic activities and by sex</i> .....	28
12. Запослени са пуним и краћим од пуног радног времена према групама подручја дјелатности и полу <i>Employed persons - fulltime or part time- by group of sections of economic activities and by sex</i> .....	30
13. Просјек уобичајених седмичних часова рада на главном послу према групама подручја дјелатности и полу <i>Average hours usually worked per week on main jobs by group of sections of economic activities and by sex</i> .....	31

<b>САДРЖАЈ</b>		Страна
<b>CONTENTS</b>		Page
14. Запослени према највишој завршеној школској спреми и полу <i>Employed persons by highest level of education attained and by sex</i> .....		31
15. Незапослени према највишој завршеној школској спреми и полу <i>Unemployed persons by highest level of education attained and by sex</i> .....		33
16. Незапослени према трајању незапослености и полу <i>Unemployed persons by duration of unemployment and by sex</i> .....		35
17. Стопе незапослености према највишој завршеној школској спреми и полу <i>Unemployment rates by highest level of education attained and by sex</i> .....		36
18. Неактивни према највишој завршеној школској спреми и полу <i>Inactive persons by highest level of education attained and by sex</i> .....		36
19. Обесхрабрани неактивни према полу <i>Discouraged inactive persons by sex</i> .....		37
<b>Анекс II/Appendix I</b> .....		40
<b>Анекс III/Appendix II</b> .....		41

## ПРЕДГОВОР

Подаци објављени у овом Билтену су добијени на основу спроведене Анкете о радној снази у 2012, 2013. и 2014. години.

Методолошке поставке Анкете су засноване на препорукама и дефиницијама Међународне организације рада (International Labour Organization - ILO) и захтјевима Статистичке канцеларије ЕУ (European Statistical Office - EUROSTAT), чиме је обезбјеђена међународна упоредивост података у области статистике рада.

Резултати Анкете презентовани су у агрегираном облику, чиме је, у складу са одредбама Закона о статистици Републике Српске ("Службени гласник Републике Српске", бр. 85/03) и Правилника о заштити повјерљивих података у потпуности обезбјеђена тајност индивидуалних података о домаћинствима и лицима.

Билтен се састоји из два дијела. Први дио садржи дефиниције и методолошка објашњења, док се у другом дијелу налазе табеле у којима су приказани подаци о запослености, незапослености и неактивности.

Полазећи од дефиниција, чијом примјеном се праћење радне снаге ослања на ILO концепт радне снаге, што је и захтјев ЕУ Статистичке канцеларије (EUROSTAT), податке из Билтена није методолошки исправно поредити са подацима који се добијају из других статистичких или административних извора.

Пуну захвалност дугујемо домаћинствима која су пристала на анкетање, као и анкетарима, контролорима, супервизорима и оператерима који су својим савјесним радом помогли успјешну реализацију овог истраживања.

Радмила Чичковић, PhD  
Директор Републичког завода за статистику

Radmila Čičković, PhD  
Director General, Republika Srpska Institute of Statistics

## FOREWORD

*The data presented in this bulletin were obtained through the Labour Force Survey carried out in 2012, 2013 and 2014.*

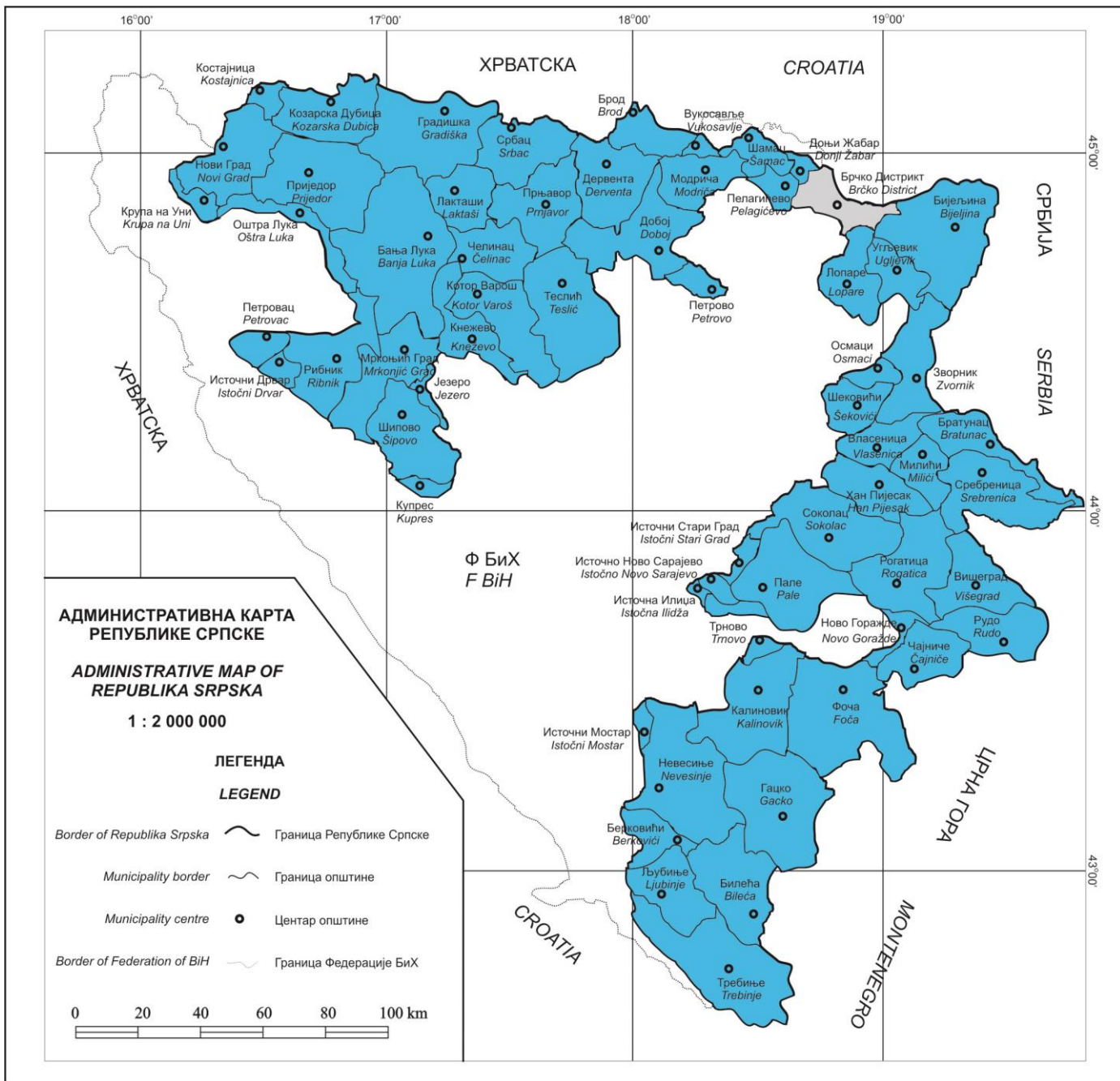
*Methodological principles behind the Survey are based on the recommendations and definitions of the International Labour Organisation – ILO and the requirements of the European Statistical Office – EUROSTAT, which set the standards for the international comparability of data in the area of labour statistics.*

*Survey results are presented in the aggregated form, which, pursuant to the provisions of the Law on Statistics of Republika Srpska ("Official Gazette of Republika Srpska", No. 85/03) and the Regulation on protection of confidential data, fully provides for the confidentiality of individual data on households and persons.*

*The bulletin is composed of two segments. The first segment contains definitions and methodological explanations, whereas the second segment contains tables with data on employment, unemployment and inactivity.*

*Starting with definitions, Labour Force Survey relies on the ILO concept of labour force, as required by EUROSTAT. It would be methodologically incorrect to compare the data from this bulletin with data that may be found in other statistical or administrative resources.*

*We would like to express our thanks to the families that participated in the Survey, as well as the interviewers, controllers, supervisors and operators, who contributed to the successful realisation of this research with their diligence.*



## МЕТОДОЛОШКА ОБЈАШЊЕЊА

## METHODOLOGICAL EXPLANATIONS

### УВОД

Анкетом о радној снази се прикупљају подаци о основним карактеристикама радно способног становништва, на основу којих се врши процјена укупне радне снаге у земљи, као и подаци о демографским, образовним, социоекономским и другим карактеристикама становништва. Главни циљ ове Анкете је добијање података о три основна, међусобно искључива контингента становништва: запослених, незапослених и неактивних лица.

Анкета је у 2014. години реализована на узорку величине 3 565 домаћинстава.

Узорком нису обухваћена колективна домаћинства (студентски и ђачки домови, домови за дјецу и омладину ометену у развоју, домови за социјално угрожену дјецу, домови за пензионере, старе и изнемогле, домови за одрасле инвалиде, манастири, самостани и слично).

### Јединица посматрања и анкетирања

Јединица посматрања је домаћинство које живи у стамбеној јединици изабраној у узорак, а јединица анкетирања је члан изабраног домаћинства.

Основни социодемографски подаци прикупљени су о свим лицима у изабраним домаћинствима, док се подаци о радној активности односе на лица стара 15 и више година.

**Домаћинством** се сматра свака породична или друга заједница лица која се изјасне да заједно станују и заједнички троше своје приходе за подмиривање основних животних потреба, без обзира да ли се сви чланови стално налазе у мјесту гдје је настањено домаћинство или неки од њих бораве одређено вријеме у другом насељу, односно страни држави због рада, школовања или из других разлога.

Домаћинство може бити:

1. двоје или више лица, без обзира на њихову сродност, која дијеле исти стамбени простор и која обично заједнички набављају и троше храну (вишечлано домаћинство) и
2. једно лице које у стамбеном простору живи само, или живи са другим лицима, али не учествује у заједничком набављању и трошењу хране (једночлано домаћинство).

**Радно способно становништво** обухвата сва лица стара 15 и више година, подијељена у двије основне категорије: радну снагу (економски активно) и економски неактивно становништво.

### INTRODUCTION

*Labour Force Survey is conducted in order to gather data on basic characteristics of the working age population, based on which the total labour force in the country is estimated, together with data on demography, education, socio-economic status and other characteristics of the population. The main goal of this Survey is to gather data on the three main, mutually exclusive segments of population: employed, unemployed and inactive.*

*The Survey in 2014 was realised on the sample which consists of 3,565 households.*

*The sample did not include collective households (university dormitories, nursing homes, institutes for the mentally disabled, orphanages, homes for disabled adults, monasteries, convents, etc.).*

### Observation units and survey units

*Observation unit is a household living in a housing unit randomly selected to the sample, while reporting unit refers to a member of the selected household.*

*Basic social and demographic data on all persons of the selected households were collected, while data on employment refer to persons of 15 or more years of age.*

**A household** is each family or other union of persons who state that they live together and spend their income together to pay for the basic living expenses, notwithstanding whether all members are constantly present at the place of residence of the household or some of them are temporarily living elsewhere, in a different town or country, for the purposes of employment, education or other reasons.

A household can be:

1. Two or more persons, irrespective of their family relations, sharing the same living area, who usually buy and consume food together (multi-member household) and
2. One person living in a housing unit alone, or living with other people without taking part in the purchase and consumption of food with them (one-member household).

**Working age population** includes all persons of 15 years of age or older, divided into two basic categories: labour force (economically active) and economically inactive population.

**Радну снагу или активно становништво** чине запослена и незапослена лица.

**Запослена лица** су лица стара 15 и више година која су у референтној седмици:

- радила најмање један час за плату или накнаду, без обзира на њихов формални статус или
- нису радила, а имала су посао на који ће се вратити.

Контингент запослених лица чине:

1. запосленици (лица у запослењу која за свој рад примају плату или накнаду);
2. samozaposlenici (послодавци који управљају пословним субјектом и запошљавају једног или више запосленика, те лица која раде за властити рачун и не запошљавају запосленике);
3. неплаћени помажући чланови домаћинства (чланови који раде у породичним бизнису).

**Незапослена лица** су лица стара 15 и више година која:

- нису у референтној седмици обављала никакву активност за плату или накнаду;
- су у току четири седмице (референтна и три претходне) активно тражила посао или су нашла посао и у скорој будућности ће почети да раде;
- би могла почети да раде у току наредне двије седмице ако им се посао понуди.

**Неактивно становништво** чине сва лица стара 15 и више година која у референтној седмици нису радила и која током четири седмице (референтна и три претходне) нису предузимала никакве активности у циљу тражења посла као и лица која нису спремна да почну да раде у наредне двије седмице ако би им се посао понудио.

**Обесхрабрена неактивна лица** су лица која нису тражила посао у референтном периоду јер су убијеђена да не могу наћи посао иако желе да раде и спремна су да почну да раде у наредне двије седмице ако би им се посао понудио.

**Labour force or active population** comprises employed and unemployed persons.

**Employed persons** are persons of 15 years of age or older who, during the reference week:

- Worked for at least one hour for a salary or fee, irrespective of their formal status or
- Did not work, but had a job to return to.

The employed segment is composed of:

1. Employees (employed persons who receive salary or fee for their work);
2. Self-employed (employers who manage a business entity and employ one or more employees, and persons who work for their own account and do not have employees);
3. Unpaid family workers (household members working in the family business).

**Unemployed persons** are persons of 15 years of age or older who:

- in the reference week, did not engage in any activities for which they received a salary or fee;
- spent four weeks (the reference week and three preceding weeks) actively looking for employment or, having found a job, will start to work in the near future;
- might start working during two weeks following the reference week, should they be offered employment.

**Inactive persons** are all persons of 15 years of age or older who were not employed during the reference week and who during the four weeks (the reference week and three previous weeks) did not take any measures to look for employment, as well as persons who wouldn't have been ready to start working in two subsequent weeks should they be offered employment.

**Discouraged inactive persons** are persons who did not look for employment during the reference period because they were convinced that they could not find a job even though they wanted to work and would have been ready to start working during the two following weeks should they be offered employment.



### Основни индикатори

Основни индикатори који се изводе на основу података из Анкете су сљедећи:

$$\text{Стопа активности} = \frac{\text{Радна снага}}{\text{Радно способно становништво}} \times 100$$

$$\text{Стопа запослености} = \frac{\text{Запослени}}{\text{Радно способно становништво}} \times 100$$

$$\text{Стопа незапослености} = \frac{\text{Незапослени}}{\text{Радна снага}} \times 100$$

### Класификације

Приликом шифрирања и обраде података добијених овом Анкетом, коришћене су сљедеће класификације:

1. **Класификација дјелатности** КД БиХ 2010 садржајно и структурно у потпуности одговара ЕУ Статистичкој класификацији дјелатности NACE Rev 2;
2. **Класификација нивоа образовања**, која је упоредива са међународном стандардном класификацијом образовања (ISCED - 1997);
3. **Класификација професионалног статуса запослених лица**, која је упоредива са међународном класификацијом положаја у запослењу (ICSE).

### Упоредивост анкетних и административних података

Дефиниција радне снаге у Анкети о радној снази полази од стварне укључености појединца на тржишту рада, док она која се заснива на подацима административних евиденција полази од њиховог формалног, регистрованог статуса. Из овог произилази да административни подаци обухватају само регистроване запослене док АРС обухвата укупну запосленост. Прецизније речено, АРС обухвата сљедеће категорије које не обухватају административни извори података: самозапослени у пољопривреди, неплаћени помажући чланови домаћинства, запослени по уговору о дјелу, привремено или повремено запослени и запослени у неформалној економији.

Подаци добијени из Анкете о радној снази нису методолошки упоредиви са подацима који се добијају из других статистичких или административних извора.

Упоредивост података је ограничена из сљедећих разлога:

- **Извор података:** административни подаци се базирају на прикупљању података о запосленима, који се заснивају на кадровској евиденцији пословних субјеката и на евиденцијама незапослених који су пријављени бироима за запошљавање, док се анкетни подаци заснивају на директним интервјуима домаћинстава изабраних случајним узорком;

- **Извјештајна јединица:** јединица извјештавања за прикупљање административних података је пословни субјекат, док је анкетна јединица извјештавања сваки члан случајно изабраног домаћинства;

### Basic indicators

Basic indicators derived from the data gathered in the Survey are the following:

$$\text{Activity rate} = \frac{\text{Labour force}}{\text{Working age population}} \times 100$$

$$\text{Employment rate} = \frac{\text{The employed}}{\text{Working age population}} \times 100$$

$$\text{Unemployment rate} = \frac{\text{The unemployed}}{\text{Labour force}} \times 100$$

### Classifications

In the coding and processing of the data gathered in this Survey, the following classifications were used:

1. **Classification of Economic Activities** KD BiH 2010, is in its content and structure completely harmonized with EU Classification of Economic Activities NACE Rev 2.;
2. **Classification of levels of education**, which is comparable to the International Standard Classification of Education (ISCED – 1997);
3. **Classification of professional status of the employed**, which is comparable to the International Classification of Status in Employment (ICSE).

### Comparability of survey and administrative data

Definition of labour force in the Labour Force Survey starts from actual involvement of an individual at the labour market, while the one based on administrative records data starts from their formal, registered status. Thus, administrative data cover only registered employed persons, while the LFS covers total employment. More precisely, the LFS covers the following categories which are not covered by administrative data sources: self-employed in agriculture, unpaid supporting household members, employees under temporary service contracts, occasional and temporary employees, and employees in informal economy.

Data obtained from the Labour Force Survey are not methodologically comparable to data obtained from other statistical or administrative sources.

Comparability of data is limited due to the following reasons:

- **Source of data:** administrative data are based on collection of data on employees, and these are based on the personnel records of business entities and the records of the unemployed registered at the Employment Office, while the Survey data are based on direct interviews the households selected in random sample;

- **Reporting unit:** reporting unit for collection of administrative data is business entity, whereas the survey reporting unit is each member of a randomly selected household;

**Период посматрања:** административни подаци се односе на задњи дан у мјесецу, док се анкетни подаци односе на активност лица у референтном периоду;

- **Метод прикупљања:** подаци из административних извора добијају се путем извештаја које достављају пословни субјекти, док се анкетни подаци прикупљају директним интервјуом од лица у домаћинствима која су изабрана у узорак;

- **Периодика прикупљања:** административни подаци се прикупљају мјесечно, односно, полугодишње, док се Анкета у Републици Српској проводи једанпут годишње;

- **Дефиниције запослености и незапослености:** административни подаци обухватају само лица у формалној запослености односно лица која су као незапослена пријављена бироима за запошљавање, без обзира на њихову резидентност, док се у Анкети свака категорија детаљно дефинише у складу са међународним препорукама.

### Узорак

Узорак је дизајниран као стратификовани двоетапни случајни узорак.

Пондери су израчунати у два корака. У првом кораку сваком домаћинству изабраном у узорак, додјељен је пондер узорка, који је израчунат као реципрочна вриједност вјероватноће избора појединог домаћинства. У другом кораку извршено је прилагођавање по основу неодзива. Није урађена постстратификација, односно прилагођавање пондера по старосним групама и полу због непостојања поузданих процјена становништва по полу и старосним групама. Стопа неодговора у Анкети о радној снази у 2014. години је 15,8%.

- **Observation period:** administrative data refer to the last day of the month, whereas the Survey data refer to activities of persons during the reference period;

- **Methods of data collection:** data from administrative sources are collected through reports submitted by business entities, whereas the Survey data are collected through direct interview, from persons, members of households randomly selected in the sample;

- **Data collection cycles:** administrative data are collected monthly or semi-annually, while the Survey in Republika Srpska is carried out once a year;

- **Definitions of employment and unemployment:** administrative data encompass only formally employed persons and persons registered as unemployed at the Employment Office, irrespective of their place of residence, whereas, in the Survey, each of the categories is defined in detail, pursuant to the international recommendations.

### Sample

The sample was designed as a stratified two-stage random sample.

Weights were calculated in two phases. In the first phase, the sampling weight as the inverse of selection probability was allocated to each of the selected households. In the second phase, adjustments were made on the basis of non-response. Poststratification, i.e. adjustment of weights by age group and gender, was not performed due to lack of reliable estimates of population per age group or gender.

Non-response rate for the Labour Force Survey in 2014 was 15.8%.

СКРАЋЕНИЦЕ И ЗНАКОВИ

РС	Република Српска
( )*	податак је мање поуздан
(( ))**	податак је непоуздан
●***	податак је екстремно непоуздан
-	нема појаве

ABBREVIATIONS AND SYMBOLS

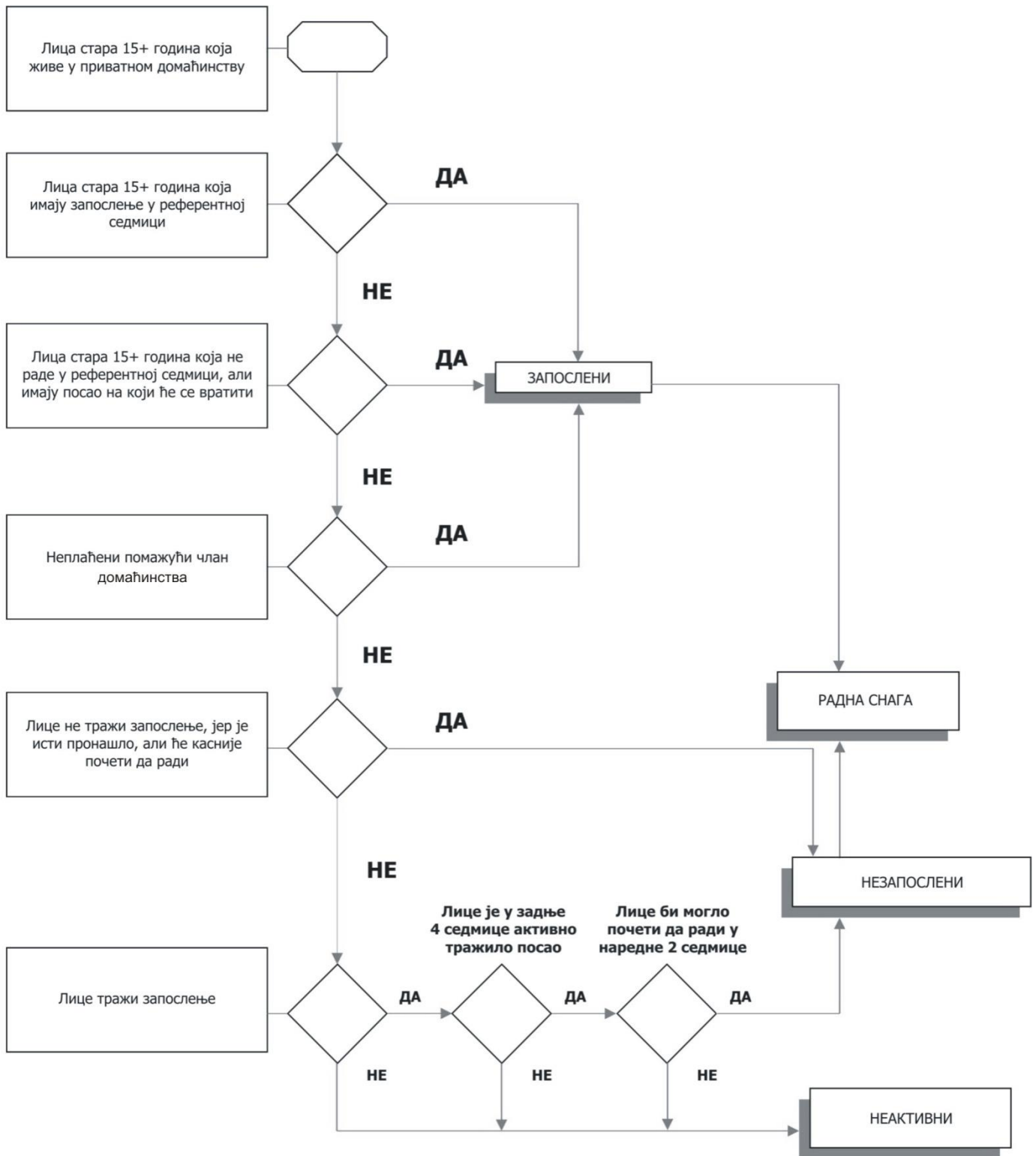
RS	Republika Srpska
( )*	less reliable data
(( ))**	unreliable data
●***	extremely unreliable data
-	no occurrence

\* податак је мање поуздан ако је коефицијент варијације (CV) мањи од 0,20 а једнак или већи од 0,10 или изражено у процентима  $10\% \leq CV < 20\%$   
The data is less reliable if the coefficient of variance (CV) is lower than 0.20 but equal to or higher than 0.10, or expressed in percentage  $10\% \leq CV < 20\%$

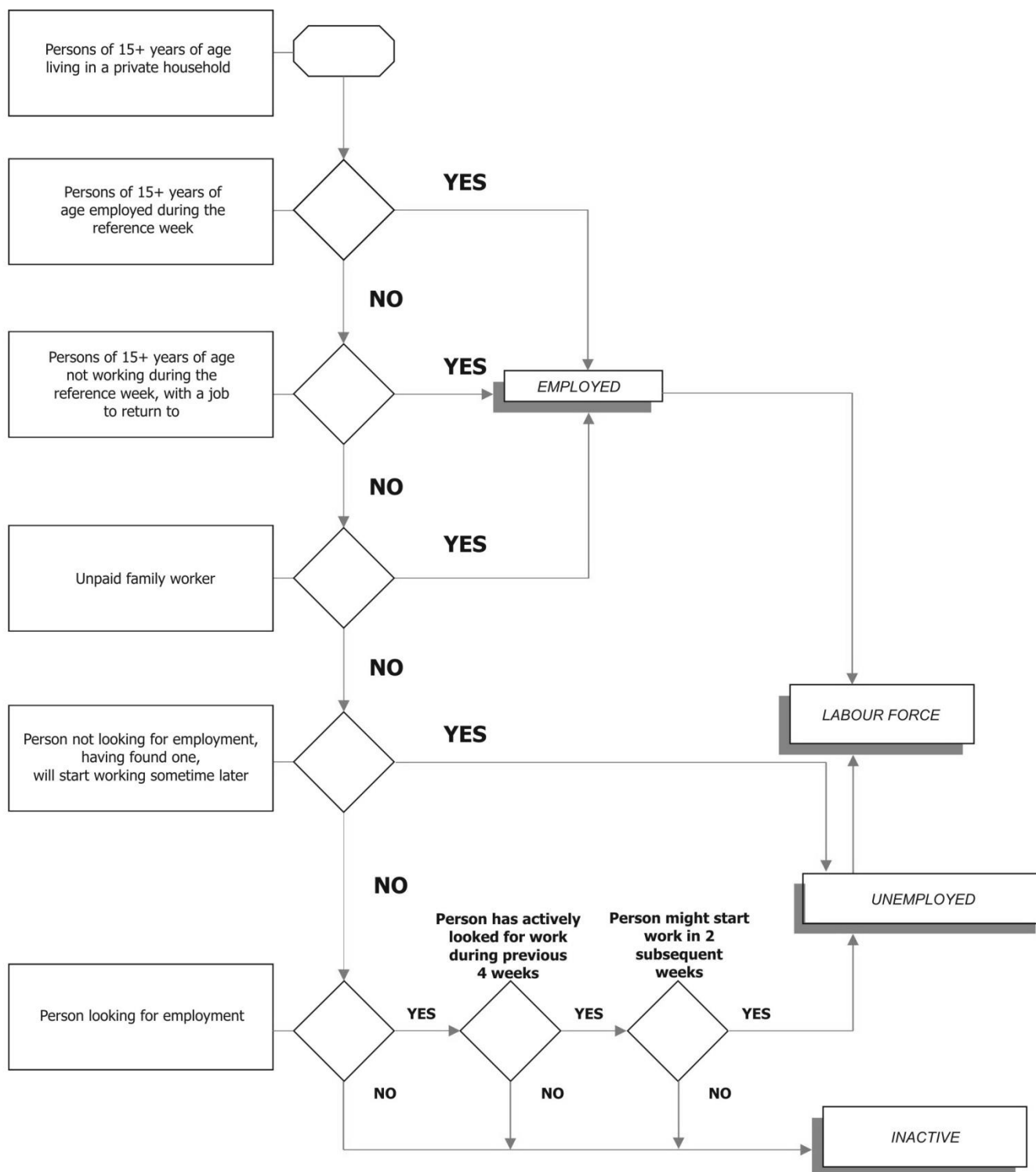
\*\* податак је непоуздан ако је коефицијент варијације (CV) мањи од 0,30 а једнак или већи од 0,20 или изражено у процентима  $20\% \leq CV < 30\%$   
The data is unreliable if the coefficient of variance (CV) is lower than 0.30 but equal to or higher than 0.20, or expressed in percentage  $20\% \leq CV < 30\%$

\*\*\* податак је екстремно непоуздан ако је коефицијент варијације (CV) једнак или већи од 0,30 или изражено у процентима  $CV \geq 30\%$   
The data is extremely unreliable if the coefficient of variance (CV) is equal to or higher than 0.30, or expressed in percentage  $CV \geq 30\%$

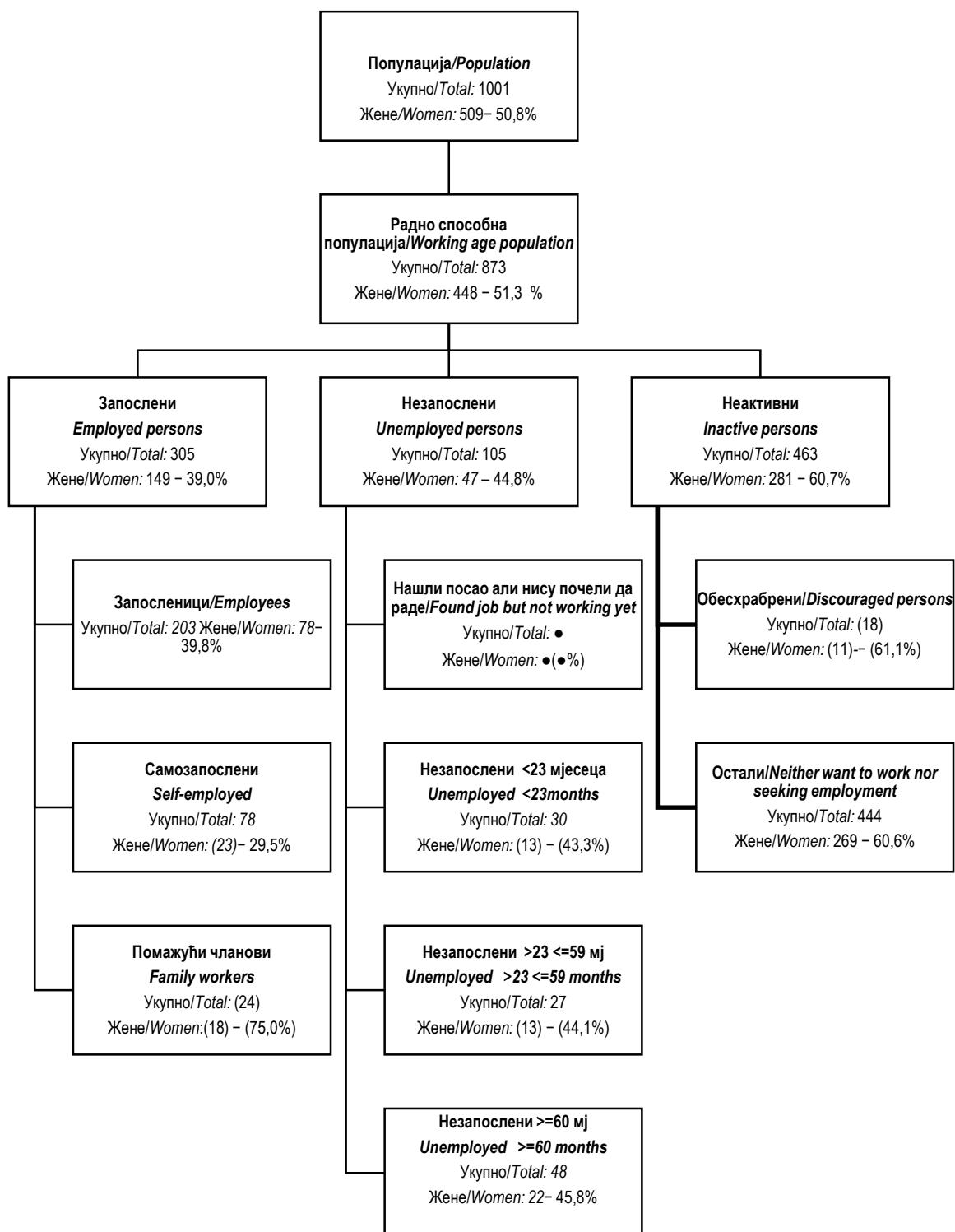
КЛАСИФИКАЦИЈА РАДНО СПОСОБНОГ СТАНОВНИШТВА ПРЕМА ДЕФИНИЦИЈАМА МЕЂУНАРОДНЕ ОРГАНИЗАЦИЈЕ РАДА (ILO)



CLASSIFICATION OF THE WORKING AGE POPULATION ACCORDING TO THE ILO DEFINITIONS



СТАНОВНИШТВО ПРЕМА АКТИВНОСТИ, 2014. ГОДИНА (хиљ.)  
POPULATION BY ACTIVITY, 2014 (thous.)

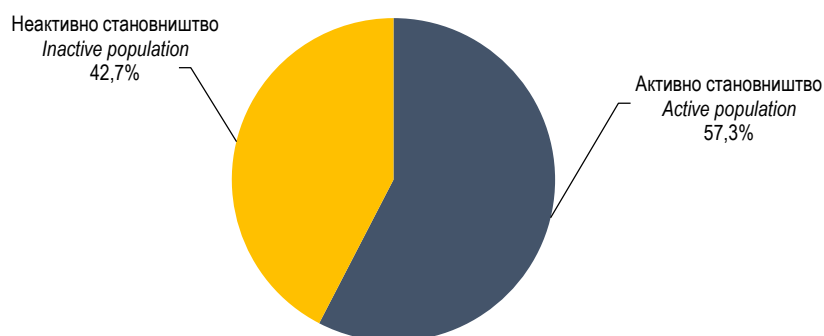


1. СТРУКТУРА РАДНО СПОСОБНОГ СТАНОВНИШТВА ПРЕМА АКТИВНОСТИ И ПОЛУ  
STRUCTURE OF WORKING AGE POPULATION BY ACTIVITY AND SEX

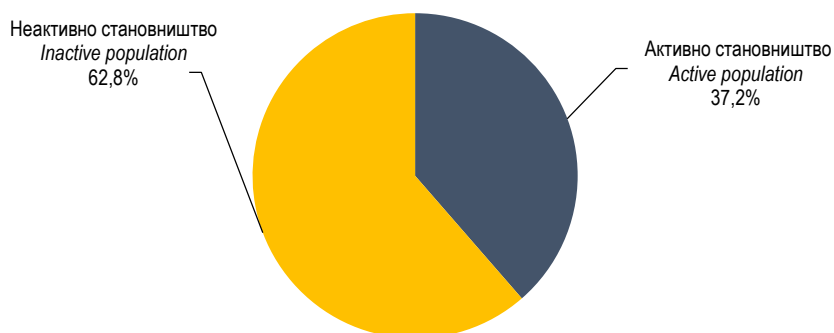
%

	Укупно <i>Total</i>			Мушки <i>Male</i>			Женски <i>Female</i>			
	2012	2013	2014	2012	2013	2014	2012	2013	2014	
Радно способно становништво	100,0	100,0	100,0	100,0	100,0	100,0	100,0	100,0	100,0	<i>Working age population</i>
Активно становништво	47,4	47,4	47,0	57,8	57,5	57,3	37,9	37,8	37,2	<i>Active population</i>
Неактивно становништво	52,6	52,6	53,0	42,2	42,5	42,7	62,1	62,2	62,8	<i>Inactive population</i>

Мушки/*Male*



Женски/*Female*



Графикон 1. Структура радно способног становништва према активности, 2014. година  
Graph 1. Structure of working age population by activity, 2014

2. СТРУКТУРА РАДНО СПОСОБНОГ СТАНОВНИШТВА ПРЕМА ПОЛУ  
STRUCTURE OF WORKING AGE POPULATION BY SEX

	Укупно Total	Мушки Male			Женски Female			
		2012	2013	2014	2012	2013	2014	
Радно способно становништво	100,0	48,1	48,6	48,7	51,9	51,4	51,3	Working age population
Активно становништво	100,0	58,6	59,0	59,4	41,4	41,0	40,6	Active population
Неактивно становништво	100,0	38,7	39,3	39,3	61,3	60,7	60,7	Inactive population

3. ОСНОВНЕ КАРАКТЕРИСТИКЕ СТАНОВНИШТВА ПРЕМА АКТИВНОСТИ И ПОЛУ  
PRINCIPAL POPULATION CHARACTERISTICS BY ACTIVITY AND SEX

	Укупно Total			Мушки Male			Женски Female			
	2012	2013	2014	2012	2013	2014	2012	2013	2014	
1. Укупно становништво (2+7)	1 021	1 033	1 001	498	503	492	522	530	509	1. Total population (2+7)
2. Радно способно становништво (3+6)	882	891	873	424	433	425	458	458	448	2. Working age population (3+6)
3. Радна снага (4+5)	418	422	410	245	249	243	173	173	167	3. Labour force (4+5)
4. Запослени	311	308	305	187	186	186	124	122	119	4. Employed persons
5. Незапослени	107	114	105	58	63	58	49	51	47	5. Unemployed persons
6. Неактивни	464	469	463	179	184	182	284	285	281	6. Inactive persons
7. Лица млађа од 15 година	139	142	128	74	70	66	65	72	62	7. Persons under the age of 15
8. Лица 15 - 64 године	673	681	655	337	345	335	336	336	320	8. Persons from 15 to 64 years of age

Стопе/Rates (%)

Стопа активности	47,4	47,4	47,0	57,8	57,5	57,3	37,9	37,8	37,2	Activity rate
Стопа запослености	35,3	34,6	34,9	44,1	42,9	43,6	27,2	26,7	26,7	Employment rate
Стопа незапослености	25,6	27,0	25,7	23,8	25,3	23,8	28,2	29,5	28,4	Unemployment rate
Учешће становништва испод 15 година	13,6	13,7	12,8	14,8	13,9	13,5	12,4	13,5	12,1	Share of population under the age of 15
Учешће становника старих 15 - 64 године	65,9	65,9	65,4	67,6	68,6	68,2	64,3	63,3	62,8	Share of population from 15 to 64 years of age



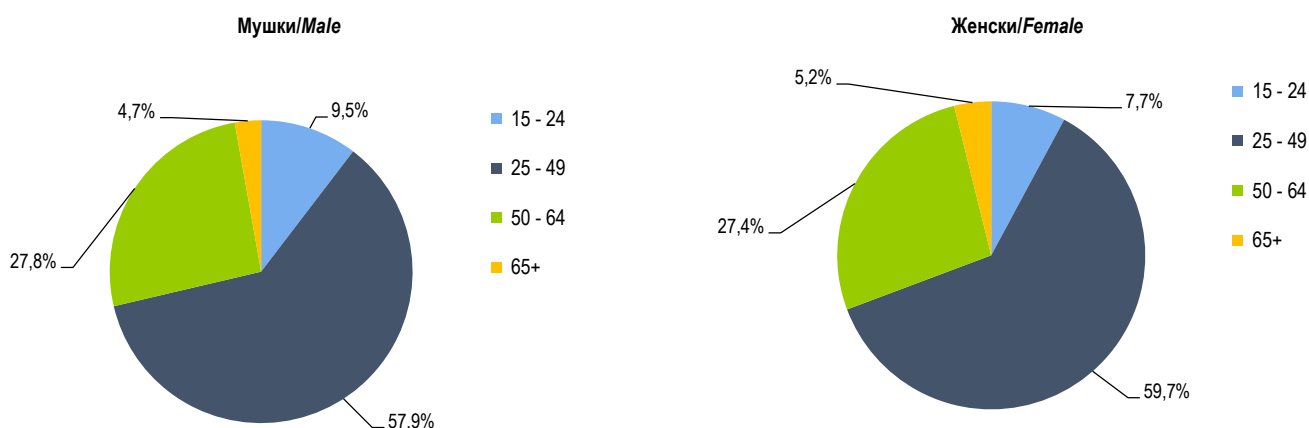
4. ПОКАЗАТЕЉИ АКТИВНОСТИ СТАНОВНИШТВА ПРЕМА СТАРОСНИМ ГРУПАМА И ПОЛУ  
 INDICATORS OF THE POPULATION ACTIVITY BY AGE GROUP AND SEX

%

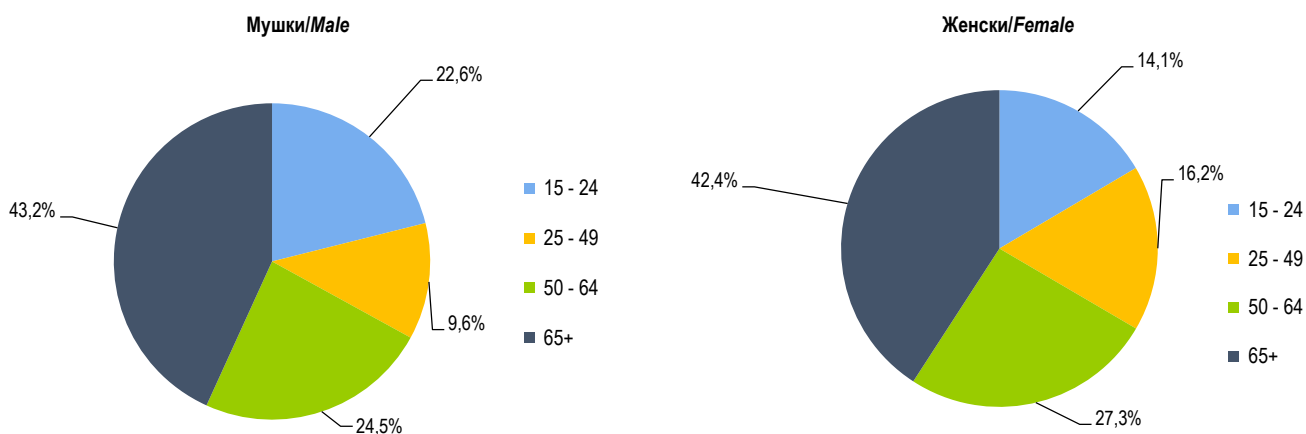
	Стопа активности <i>Activity rate</i>			Стопа запослености <i>Employment rate</i>			Стопа незапослености <i>Unemployment rate</i>			
	2012	2013	2014	2012	2013	2014	2012	2013	2014	
<i>Укупно/Total</i>										
УКУПНО	47,4	47,4	47,0	35,3	34,6	34,9	25,6	27,0	25,7	TOTAL
15-24 године	30,6	30,2	30,8	14,0	12,3	13,4	54,3	59,2	56,5	15-24 years
25-49	79,1	79,4	79,3	58,0	57,4	57,6	26,7	27,7	27,3	25-49
50-64	47,9	48,8	48,3	39,7	39,6	40,4	17,1	19,0	16,4	50-64
65+	(8,2)	(7,2)	9,3	(8,1)	(7,2)	9,0	•	•	•	65+
15-64	59,6	59,8	59,6	43,8	43,0	43,6	26,6	28,0	26,8	15-64
20-64	64,3	64,7	64,3	47,6	47,1	47,5	25,9	27,1	26,1	20-64
<i>Мушки/Male</i>										
УКУПНО	57,8	57,5	57,3	44,1	42,9	43,6	23,8	25,3	23,8	TOTAL
15-24 године	40,8	38,2	36,0	(18,5)	(15,5)	(16,1)	54,5	59,4	55,2	15-24 years
25-49	87,4	87,9	89,0	67,6	66,2	68,0	22,7	24,7	23,7	25-49
50-64	59,6	60,3	60,3	49,0	49,4	50,0	17,7	18,0	17,0	50-64
65+	(11,0)	(10,0)	(12,8)	(10,7)	(10,0)	(12,5)	•	•	•	65+
15-64	69,9	69,6	69,2	52,7	51,3	52,0	24,6	26,2	24,9	15-64
20-64	74,9	75,2	75,2	57,1	56,1	57,1	23,7	25,3	24,0	20-64
<i>Женски/Female</i>										
УКУПНО	37,9	37,8	37,2	27,2	26,7	26,7	28,2	29,5	28,4	TOTAL
15-24 године	20,4	21,5	24,5	(9,4)	(8,9)	(10,1)	54,0	58,7	58,7	15-24 years
25-49	70,0	70,0	68,7	47,6	47,6	46,3	32,1	32,0	32,5	25-49
50-64	37,3	38,4	37,3	31,2	30,6	31,6	(16,4)	(20,3)	(15,5)	50-64
65+	(6,2)	(5,2)	(6,8)	(6,2)	(5,2)	(6,5)	-	•	•	65+
15-64	49,3	49,7	49,4	34,8	34,5	34,7	29,4	30,6	29,7	15-64
20-64	53,5	53,9	53,0	38,0	37,9	37,6	29,0	29,6	29,2	20-64

5. СТРУКТУРА РАДНО СПОСОБНОГ СТАНОВНИШТВА ПРЕМА СТАРОСНИМ ГРУПАМА И ПОЛУ  
STRUCTURE OF WORKING AGE POPULATION BY AGE GROUP AND SEX

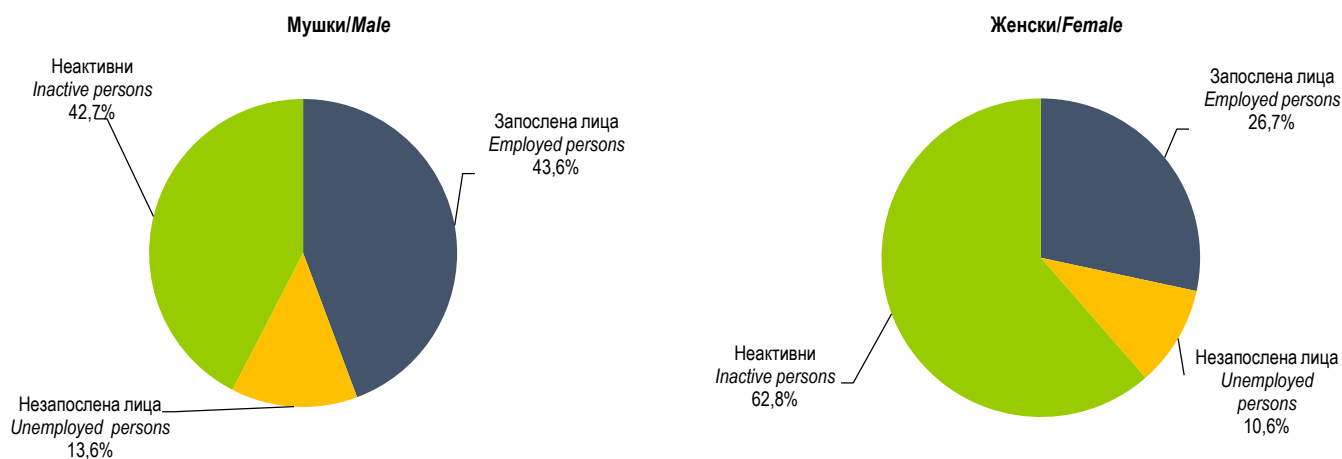
	Радно способно становништво Working age population				Радна снага Labour force								Неактивни Inactive persons			
	Укупно Total				Запослена лица Employed persons				Незапослена лица Unemployed persons							
	2012	2013	2014		2012	2013	2014		2012	2013	2014		2012	2013	2014	
Структура/Structure																
Укупно/Total																
УКУПНО	100,0	100,0	100,0	100,0	100,0	100,0	100,0	100,0	100,0	100,0	100,0	100,0	100,0	100,0	100,0	TOTAL
15-24 године	13,8	13,6	13,4	8,7	8,8	8,8	5,1	5,1	18,9	19,0	19,3	18,2	18,1	17,4	15-24 years	
25-49	36,4	35,6	34,8	59,8	58,6	58,6	59,2	57,3	63,2	61,4	62,4	14,5	13,9	13,6	25-49	
50-64	26,2	27,1	26,9	28,0	27,6	27,6	31,0	31,1	17,7	19,6	17,7	25,9	26,4	26,2	50-64	
65+	23,7	23,6	25,0	(3,6)	4,9	(5,4)	(4,9)	6,4	•	•	•	41,4	41,6	42,8	65+	
15-64	76,3	76,4	75,0	96,4	95,1	95,1	93,6	93,6	99,8	100,0	99,4	58,6	58,4	57,2	15-64	
Мушки/Male																
УКУПНО	100,0	100,0	100,0	100,0	100,0	100,0	100,0	100,0	100,0	100,0	100,0	100,0	100,0	100,0	100,0	TOTAL
15-24 године	14,3	14,6	15,1	9,7	9,5	(6,0)	(5,3)	(5,6)	23,1	22,7	22,1	20,1	21,2	22,6	15-24 years	
25-49	39,1	38,5	37,3	58,8	57,9	60,1	59,3	58,0	56,5	57,3	57,6	11,7	10,9	9,6	25-49	
50-64	26,0	26,7	26,4	28,0	27,8	28,9	30,7	30,3	19,9	19,9	19,9	24,9	24,9	24,5	50-64	
65+	20,6	20,3	21,2	(3,5)	(4,7)	(5,0)	(4,7)	(6,1)	•	•	•	43,4	43,0	43,3	65+	
15-64	79,4	79,7	78,8	96,5	95,3	95,3	93,9	93,9	99,6	100,0	99,6	56,6	57,0	56,7	15-64	
Женски/Female																
УКУПНО	100,0	100,0	100,0	100,0	100,0	100,0	100,0	100,0	100,0	100,0	100,0	100,0	100,0	100,0	100,0	TOTAL
15-24 године	13,3	12,7	11,7	(7,2)	7,7	(4,6)	(4,2)	(4,4)	(13,7)	(14,4)	(15,9)	17,0	16,0	14,1	15-24 years	
25-49	33,8	33,0	32,4	61,1	59,7	59,1	58,9	56,2	71,1	66,3	68,4	16,3	15,9	16,2	25-49	
50-64	26,4	27,6	27,3	28,0	27,4	30,3	31,6	32,3	(15,1)	(19,3)	(14,9)	26,6	27,3	27,3	50-64	
65+	26,6	26,7	28,6	(3,7)	(5,2)	(6,0)	(5,2)	(7,0)	-	-	•	40,1	40,8	42,4	65+	
15-64	73,4	73,3	71,4	96,3	94,8	94,0	94,8	93,0	100,0	100,0	99,2	59,9	59,2	57,6	15-64	



Графикон 2. Радна снага према старосним групама, 2014. година  
Graph 2. Labour force by age group, 2014



Графикон 3. Неактивни према старосним групама, 2014. година  
Graph 3. Inactive persons by age group, 2014



Графикон 4. Радно способни према активности, 2014. година  
Graph 4. Working age population by activity, 2014

6. СТРУКТУРА РАДНО СПОСОБНОГ СТАНОВНИШТВА ПРЕМА АКТИВНОСТИ И ПОЛУ  
STRUCTURE OF WORKING AGE POPULATION BY ACTIVITY AND SEX

	Радно способно становништво Working age population	Радна снага Labour force								Неактивни Inactive persons				
		Укупно Total				Запослена лица Employed persons				Незапослена лица Unemployed persons				
		2012	2013	2014		2012	2013	2014		2012	2013	2014		
		Учешће/Share												
УКУПНО	100,0	47,4	47,4	47,0	35,3	34,6	34,9	12,1	12,8	12,1	52,6	52,6	53,0	TOTAL
15-24 године	100,0	30,6	30,2	30,8	14,0	12,3	13,4	16,6	17,9	17,4	69,4	69,8	69,2	15-24 years
25-49	100,0	79,1	79,4	79,3	58,0	57,4	57,6	21,1	22,0	21,7	20,9	20,6	20,7	25-49
50-64	100,0	47,9	48,8	48,3	39,7	39,6	40,4	8,2	9,3	7,9	52,1	51,2	51,7	50-64
65+	100,0	(8,2)	(7,2)	9,3	(8,1)	(7,2)	(9,0)	•	-	•	91,8	92,8	90,7	65+
15-64	100,0	59,6	59,8	59,6	43,8	43,0	43,6	15,9	16,8	16,0	40,4	40,2	40,4	15-64
УКУПНО	100,0	57,8	57,5	57,3	44,1	42,9	43,6	13,7	14,6	13,6	42,2	42,5	42,7	TOTAL
15-24 године	100,0	40,8	38,2	36,0	(18,5)	(15,5)	(16,1)	22,2	22,7	19,9	59,3	61,8	64,0	15-24 years
25-49	100,0	87,4	87,9	89,0	67,6	66,2	68,0	19,8	21,7	21,1	12,6	12,1	11,0	25-49
50-64	100,0	59,6	60,3	60,3	49,1	49,4	50,1	10,5	10,9	(10,3)	40,4	39,7	39,7	50-64
65+	100,0	(11,0)	(9,9)	(12,8)	(10,7)	(9,9)	(12,5)	•	-	•	89,0	90,1	87,2	65+
15-64	100,0	70,0	69,6	69,2	52,7	51,3	52,0	17,2	18,3	17,2	30,1	30,4	30,8	15-64
УКУПНО	100,0	37,9	37,8	37,2	27,2	26,7	26,7	10,7	11,1	10,6	62,1	62,2	62,8	TOTAL
15-24 године	100,0	20,4	21,5	24,5	(9,4)	(8,9)	(10,1)	(11,0)	(12,6)	(14,4)	79,6	78,5	75,5	15-24 years
25-49	100,0	70,1	70,0	68,7	47,6	47,6	46,3	22,5	22,4	22,3	30,0	30,0	31,3	25-49
50-64	100,0	37,3	38,4	37,3	31,2	30,6	31,6	(6,1)	(7,8)	(5,8)	62,7	61,6	62,7	50-64
65+	100,0	(6,2)	(5,2)	(6,8)	(6,2)	(5,2)	(6,5)	-	-	•	93,9	94,8	93,2	65+
15-64	100,0	49,3	49,7	49,4	34,8	34,5	34,7	14,5	15,2	14,7	50,7	50,3	50,6	15-64

7. РАДНО СПОСОБНО СТАНОВНИШТВО ПРЕМА АКТИВНОСТИ, СТАРОСНИМ ГРУПАМА И ПОЛУ  
WORKING AGE POPULATION BY ACTIVITY, AGE GROUP AND SEX

хил. /thous.

	Радно способно становништво Working age population				Радна снага Labour force								Неактивни Inactive persons				
	Укупно Total				Запослена лица Employed persons				Незапослена лица Unemployed persons								
	2012	2013	2014		2012	2013	2014		2012	2013	2014		2012	2013	2014		
УКУПНО	882	891	873	308	311	308	305	107	114	105	463	TOTAL					
15-24 године	122	121	117	(15)	(17)	(15)	(16)	20	(22)	20	81	15-24 years					
25-49	321	318	303	186	186	182	175	68	70	66	63	25-49					
50-64	231	242	235	96	92	96	95	19	22	19	121	50-64					
65+	209	210	218	(15)	(17)	(15)	(20)	•	•	•	198	65+					
15-64	673	681	655	293	295	293	285	107	114	105	265	15-64					
				Укупно/Total													
УКУПНО	424	433	425	186	187	186	186	58	63	58	182	TOTAL					
15-24 године	61	63	64	(10)	(11)	(10)	(10)	(13)	(14)	(13)	41	15-24 years					
25-49	166	167	158	110	112	110	108	33	36	33	17	25-49					
50-64	110	115	112	66	66	66	68	54	57	56	45	50-64					
65+	87	88	90	(9)	(9)	(9)	(11)	•	-	•	79	65+					
15-64	337	345	335	178	178	177	174	58	63	58	103	15-64					
				Мушки/Male													
УКУПНО	458	458	448	122	124	122	119	49	51	47	281	TOTAL					
15-24 године	61	58	52	(5)	(6)	(5)	(5)	(7)	(7)	(8)	40	15-24 years					
25-49	155	151	145	74	74	72	67	35	34	32	45	25-49					
50-64	121	126	122	45	38	39	39	(7)	(10)	(7)	77	50-64					
65+	122	123	128	(7)	(7)	(6)	(8)	-	-	•	119	65+					
15-64	336	336	320	117	117	116	111	49	51	47	162	15-64					
				Женски/Female													

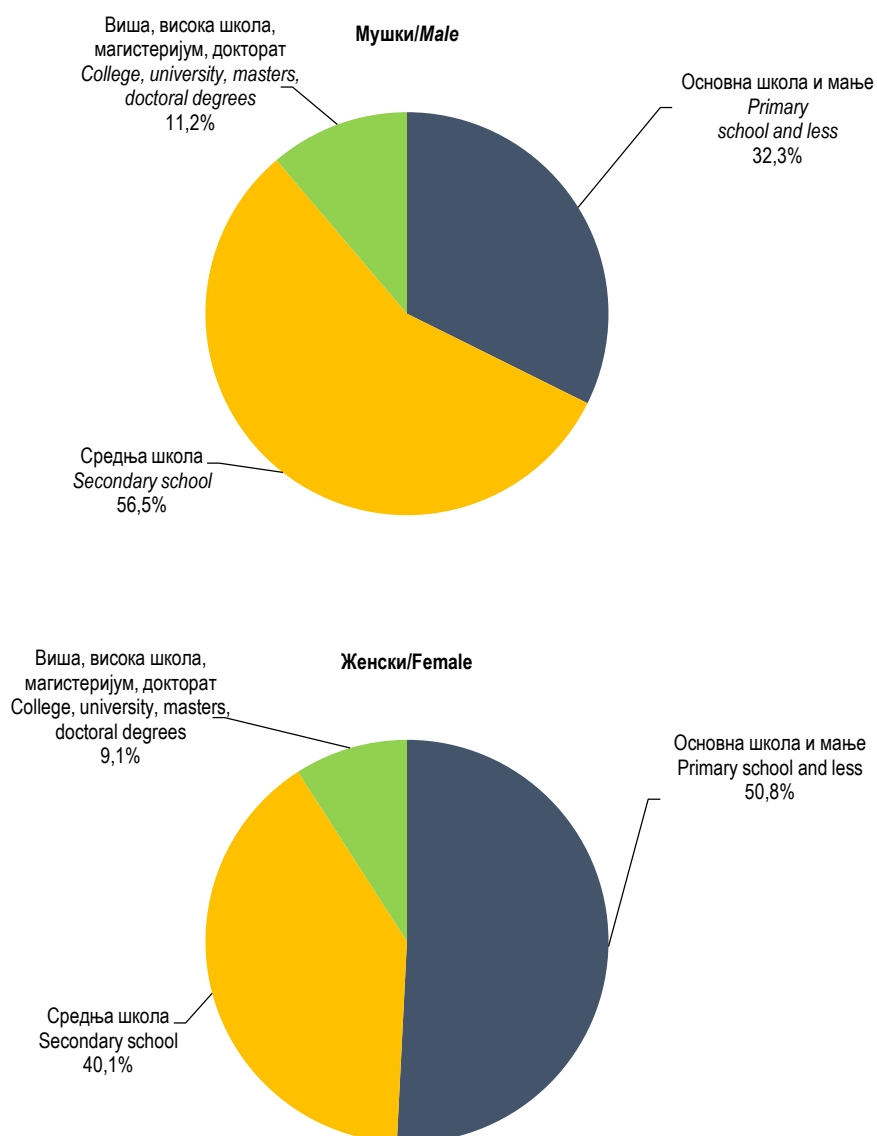
8. РАДНО СПОСОБНО СТАНОВНИШТВО ПРЕМА НАЈВИШОЈ ЗАВРШЕНОЈ ШКОЛСКОЈ СПРЕМИ И ПОЛУ  
WORKING AGE POPULATION BY HIGHEST LEVEL OF EDUCATION ATTAINED AND SEX

хил'./thous.

	Укупно <i>Total</i>			Мушки <i>Male</i>			Женски <i>Female</i>			
	2012	2013	2014	2012	2013	2014	2012	2013	2014	
УКУПНО	882	891	873	424	433	425	458	458	448	TOTAL
Основна школа и мање	390	375	365	150	143	137	240	231	228	Primary school and less
Средња школа	417	427	419	235	239	240	181	188	179	Secondary school
Виша, висока школа, магистеријум, докторат	75	89	88	39	50	48	37	39	41	College, university, masters, doctoral degrees

Структура/Structure (%)

УКУПНО	100,0	100,0	100,0	100,0	100,0	100,0	100,0	100,0	100,0	TOTAL
Основна школа и мање	44,2	42,1	41,8	35,4	33,1	32,3	52,4	50,5	50,8	Primary school and less
Средња школа	47,2	48,0	48,1	55,5	55,3	56,4	39,6	41,0	40,1	Secondary school
Виша, висока школа, магистеријум, докторат	8,5	10,0	10,1	9,1	11,6	11,2	8,0	8,5	9,1	College, university, masters, doctoral degrees



Графикон 5. Радно способно становништво према највишој завршеној школској спреми и полу, 2014. година  
Graph 5. Working age population by highest level of education attained and sex, 2014

9. РАДНА СНАГА ПРЕМА НАЈВИШОЈ ЗАВРШЕНОЈ ШКОЛСКОЈ СПРЕМИ И ПОЛУ  
LABOUR FORCE BY HIGHEST LEVEL OF EDUCATION ATTAINED AND SEX

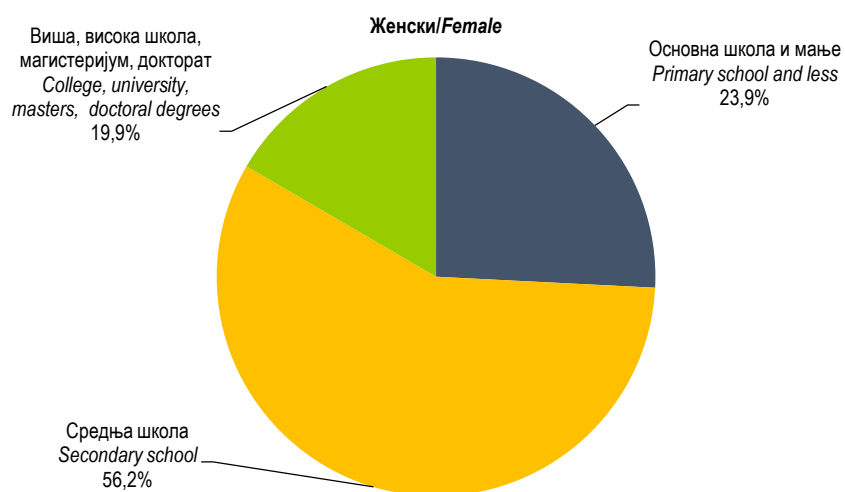
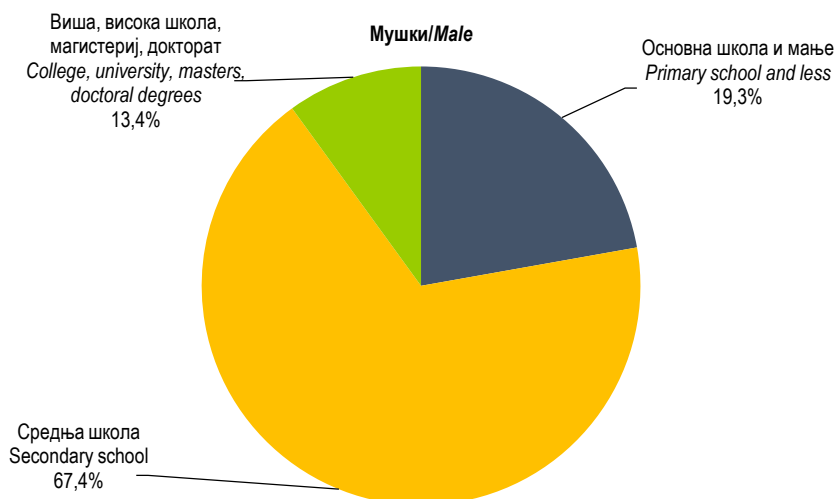
хиљ./thous.

	Укупно Total			Мушки Male			Женски Female			
	2012	2013	2014	2012	2013	2014	2012	2013	2014	
УКУПНО	418	422	410	245	249	243	173	173	167	TOTAL
Основна школа и мање	99	94	87	54	54	47	45	40	40	Primary school and less
Средња школа	266	262	258	166	161	164	100	100	94	Secondary school
Виша, висока школа, магистеријум, докторат	53	67	66	25	34	33	29	33	33	College, university, masters, doctoral degrees

Структура/Structure (%)

УКУПНО	100,0	100,0	100,0	100,0	100,0	100,0	100,0	100,0	100,0	TOTAL
Основна школа и мање	23,7	22,2	21,1	22,2	21,5	19,3	25,8	23,2	23,9	Primary school and less
Средња школа	63,6	62,0	62,8	67,8	64,9	67,4	57,6	57,8	56,2	Secondary school
Виша, висока школа, магистеријум, докторат	12,7	15,8	16,0	10,0	13,6	13,4	16,6	19,0	19,9	College, university, masters, doctoral degrees





Графикон 6. Радна снага према највишој завршеној школској спреми и полу, 2014. година  
Graph 6. Labour force by highest level of education attained and sex, 2014

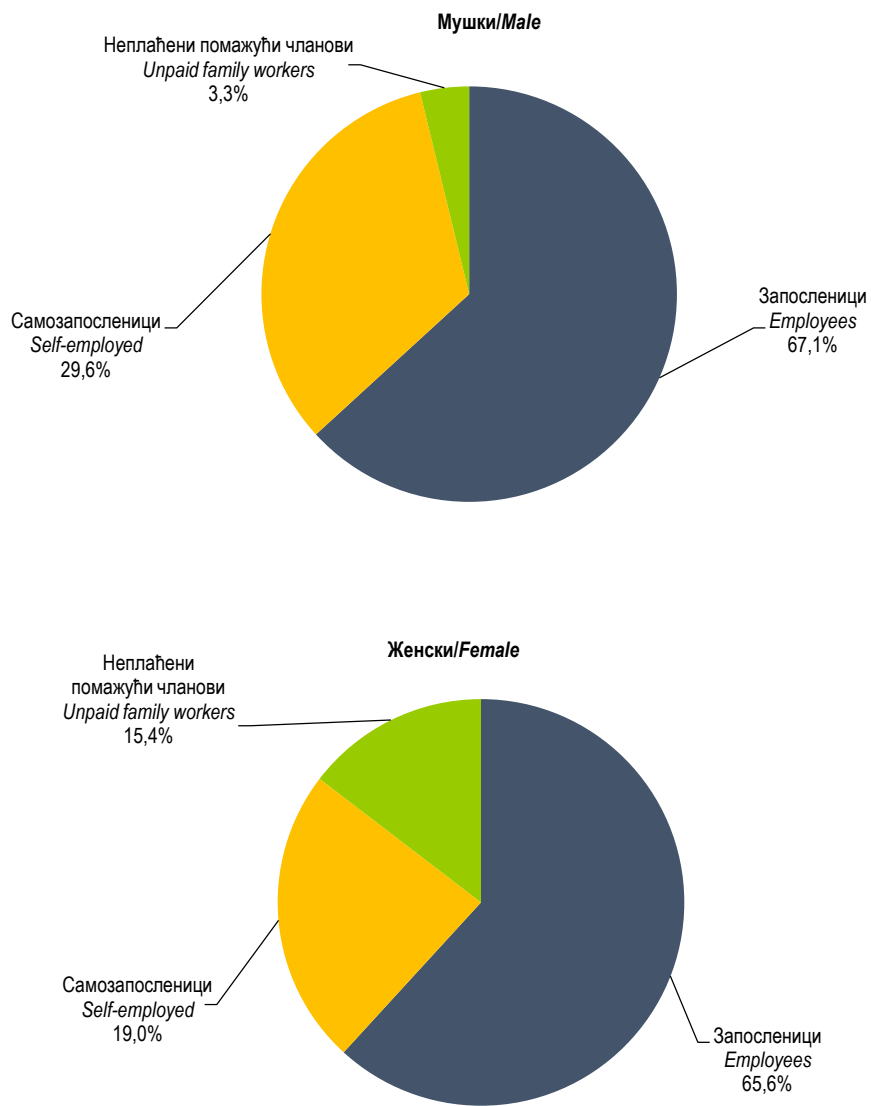
10. ЗАПОСЛЕНИ ПРЕМА СТАТУСУ У ЗАПОСЛЕНОСТИ И ПОЛУ  
PERSONS IN EMPLOYMENT BY EMPLOYMENT STATUS AND SEX

хиљ./thous.

	Укупно Total			Мушки Male			Женски Female			
	2012	2013	2014	2012	2013	2014	2012	2013	2014	
Запослени	311	308	305	187	186	186	124	122	119	Persons in employment
Запосленици	195	206	203	118	124	124	77	82	78	Employees
Самозапосленици	91	79	78	62	57	55	29	(22)	(23)	Self-employed
Неплаћени помажући чланови	(25)	(23)	(24)	(7)	(5)	(6)	(18)	(18)	(18)	Unpaid family workers

Структура/Structure (%)

Запослени	100,0	100,0	100,0	100,0	100,0	100,0	100,0	100,0	100,0	Persons in employment
Запосленици	62,7	66,8	66,5	63,2	66,7	67,1	61,8	67,0	65,6	Employees
Самозапосленици	29,2	25,7	25,5	33,0	30,4	29,6	23,6	(18,4)	19,0	Self-employed
Неплаћени помажући чланови	(8,1)	(7,5)	(8,0)	(3,8)	(2,9)	(3,3)	(14,6)	(14,7)	(15,4)	Unpaid family workers



Графикон 7. Запослени према статусу у запослености, 2014. година  
 Graph 7. Employed persons by employment status, 2014

11. ЗАПОСЛЕНИ ПРЕМА ГРУПАМА ПОДРУЧЈА ДЈЕЛАТНОСТИ<sup>1)</sup> И ПОЛУ  
PERSONS IN EMPLOYMENT BY GROUP OF SECTIONS OF ECONOMIC ACTIVITIES<sup>1)</sup> AND SEX

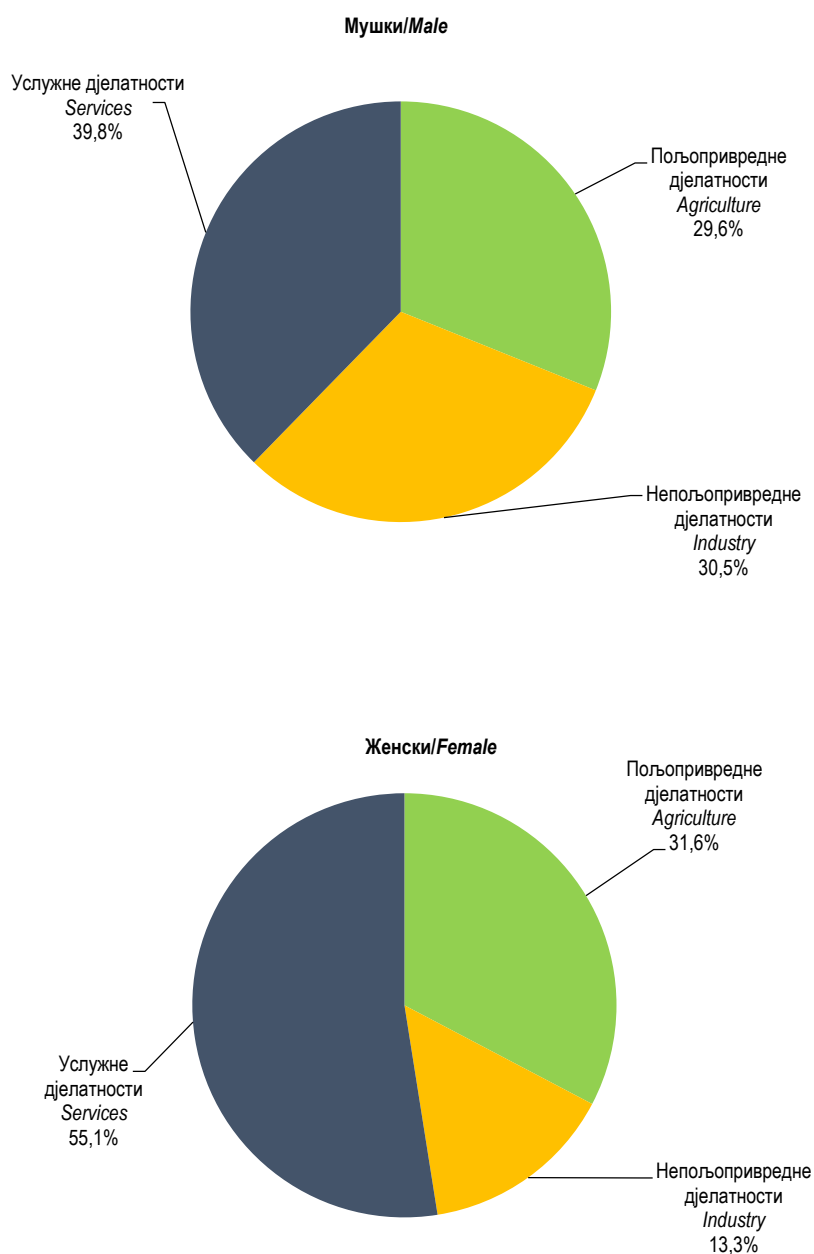
хиљ./thous.

	Укупно Total			Мушки Male			Женски Female			
	2012	2013	2014	2012	2013	2014	2012	2013	2014	
УКУПНО	311	308	305	187	186	186	124	122	119	TOTAL
Пољопривредне дјелатности	99	90	93	58	54	55	41	(36)	38	Agriculture
Непољопривредне дјелатности	77	77	72	58	60	57	18	(17)	(16)	Industry
Услугне дјелатности	136	141	140	70	72	74	65	69	66	Services

Структура/Structure (%)

УКУПНО	100,0	100,0	100,0	100,0	100,0	100,0	100,0	100,0	100,0	TOTAL
Пољопривредне дјелатности	31,7	29,1	30,4	31,1	28,9	29,6	32,7	29,4	31,6	Agriculture
Непољопривредне дјелатности	24,7	25,1	23,8	31,2	32,4	30,5	14,8	14,1	13,3	Industry
Услугне дјелатности	43,6	45,8	45,8	37,7	38,7	39,8	52,5	56,5	55,1	Services

<sup>1)</sup> Групе подручја дјелатности (КД БиХ 2010): пољопривредне (А), непољопривредне (В,С,Д,Е,Ф), услужне (Г,Н,И,Ј,К,Л,М,Н,О,П,Р,С,Т,У)  
Groups of sections of activities (KD BiH 2010): agriculture(A), industry (B,C,D,E,F), services (G,H,I,J,K,L,M,N,O,P,Q,R,S,T,U)



Графикон 8. Запослени према групама подручја дјелатности, 2014. година  
 Graph 8. Employed persons by group of sections of economic activities, 2014

12. ЗАПОСЛЕНИ СА ПУНИМ И КРАЋИМ ОД ПУНОГ РАДНОГ ВРЕМЕНА ПРЕМА ГРУПАМА ПОДРУЧЈА ДЈЕЛАТНОСТИ <sup>1)</sup> И ПОЛУ  
PERSONS IN EMPLOYMENT - FULL TIME OR PART TIME - BY GROUP OF SECTIONS OF ECONOMIC ACTIVITIES<sup>1)</sup> AND SEX

хилј./thous.

	Укупно Total			Мушки Male			Женски Female			
	2012	2013	2014	2012	2013	2014	2012	2013	2014	
<b>УКУПНО</b>	311	308	305	187	186	186	124	122	119	<b>TOTAL</b>
Пуно радно вријеме	278	275	277	169	167	172	109	108	105	Full time
Краће од пуног р.в.	(33)	(34)	(28)	(18)	(19)	(14)	(16)	(14)	(14)	Part time
<b>Пољопривредне дјелатности</b>	99	90	93	58	54	55	41	(36)	38	<b>Agriculture</b>
Пуно радно вријеме	76	67	73	48	43	47	27	(25)	(26)	Full time
Краће од пуног р.в.	(23)	(22)	(20)	(10)	(11)	(8)	(13)	(11)	(12)	Part time
<b>Непољопривредне дјелатности</b>	77	77	72	58	60	57	18	(17)	(16)	<b>Industry</b>
Пуно радно вријеме	72	73	69	54	56	53	18	(17)	(16)	Full time
Краће од пуног р.в.	((5))	(5)	((4))	((4))	(4)	((3))	•	•	•	Part time
<b>Услугне дјелатности</b>	136	141	140	70	72	74	65	69	66	<b>Services</b>
Пуно радно вријеме	131	135	136	67	68	72	64	67	63	Full time
Краће од пуног р.в.	(5)	(6)	(4)	(4)	(4)	•	((2))	((2))	((2))	Part time

Структура/Structure (%)

<b>УКУПНО</b>	100,0	100,0	100,0	100,0	100,0	100,0	100,0	100,0	100,0	<b>TOTAL</b>
Пуно радно вријеме	89,4	89,1	90,9	90,6	89,6	92,6	87,5	88,2	88,1	Full time
Краће од пуног р.в.	(10,6)	(10,9)	(9,1)	(9,4)	(10,4)	(7,4)	(12,5)	(11,6)	(11,9)	Part time
<b>Пољопривредне дјелатности</b>	100,0	100,0	100,0	100,0	100,0	100,0	100,0	100,0	100,0	<b>Agriculture</b>
Пуно радно вријеме	76,8	75,2	78,4	83,3	79,6	84,7	67,5	68,6	69,3	Full time
Краће од пуног р.в.	(23,2)	(24,8)	(21,6)	(16,7)	(20,4)	(15,3)	(32,5)	(31,4)	(30,7)	Part time
<b>Непољопривредне дјелатности</b>	100,0	100,0	100,0	100,0	100,0	100,0	100,0	100,0	100,0	<b>Industry</b>
Пуно радно вријеме	93,6	93,7	94,9	92,6	93,0	93,9	96,7	96,2	98,5	Full time
Краће од пуног р.в.	((6,4))	(6,3)	(5,1)	((7,4))	(7,0)	((6,1))	•	•	•	Part time
<b>Услугне дјелатности</b>	100,0	100,0	100,0	100,0	100,0	100,0	100,0	100,0	100,0	<b>Services</b>
Пуно радно вријеме	96,2	95,4	97,0	95,0	94,2	97,5	97,4	96,7	96,4	Full time
Краће од пуног р.в.	(3,8)	(4,6)	(3,0)	(5,0)	(5,8)	((2,5))	((2,6))	((3,3))	((3,6))	Part time

<sup>1)</sup> Групе подручја дјелатности (КД БиХ 2010): пољопривредне (А), непољопривредне (В,С,Д,Е,Ф), услугне (Г,Н,И,Ј,К,Л,М,Н,О,П,Р,С,Т,У)  
Groups of sections of activities (KD BiH 2010): agriculture(A), industry (B, C, D, E, F), services (G, H, I, J, K, L, M, N, O, P, Q, R, S, T, U)

13. ПРОСЈЕК УОБИЧАЈЕНИХ СЕДМИЧНИХ ЧАСОВА РАДА НА ГЛАВНОМ ПОСЛУ ПРЕМА ГРУПАМА ПОДРУЧЈА ДЈЕЛАТНОСТИ <sup>1)</sup> И ПОЛУ  
 AVERAGE HOURS USUALLY WORKED PER WEEK ON MAIN JOBS BY PERSONS IN EMPLOYMENT BY GROUP OF SECTIONS OF ECONOMIC ACTIVITIES AND SEX

	Укупно Total			Мушки Male			Женски Female			
	2012	2013	2014	2012	2013	2014	2012	2013	2014	
УКУПНО	43,3	41,9	42,4	44,5	42,8	43,3	41,4	40,5	40,9	TOTAL
Пољопривредне дјелатности	44,2	42,8	42,4	47,3	45,2	44,6	39,7	39,2	39,1	Agriculture
Непољопривредне дјелатности	43,6	41,9	42,9	43,7	42,1	42,9	43,3	41,3	43,0	Industry
Услугне дјелатности	42,4	41,4	42,1	42,9	41,7	42,6	41,9	40,9	41,5	Services

<sup>1)</sup> Групе подручја дјелатности (КД БиХ 2010): пољопривредне (А), непољопривредне (В, С, Д, Е, Ф), услугне (Г, Н, Ј, К, Л, М, Н, О, П, Q, Р, S, Т, У)  
 Groups of asections of activities (KD BiH 2010): agriculture(A), industry (B, C, D, E, F), services (G, H, I, J, K, L, M, N, O, P, Q, R, S, T, U)

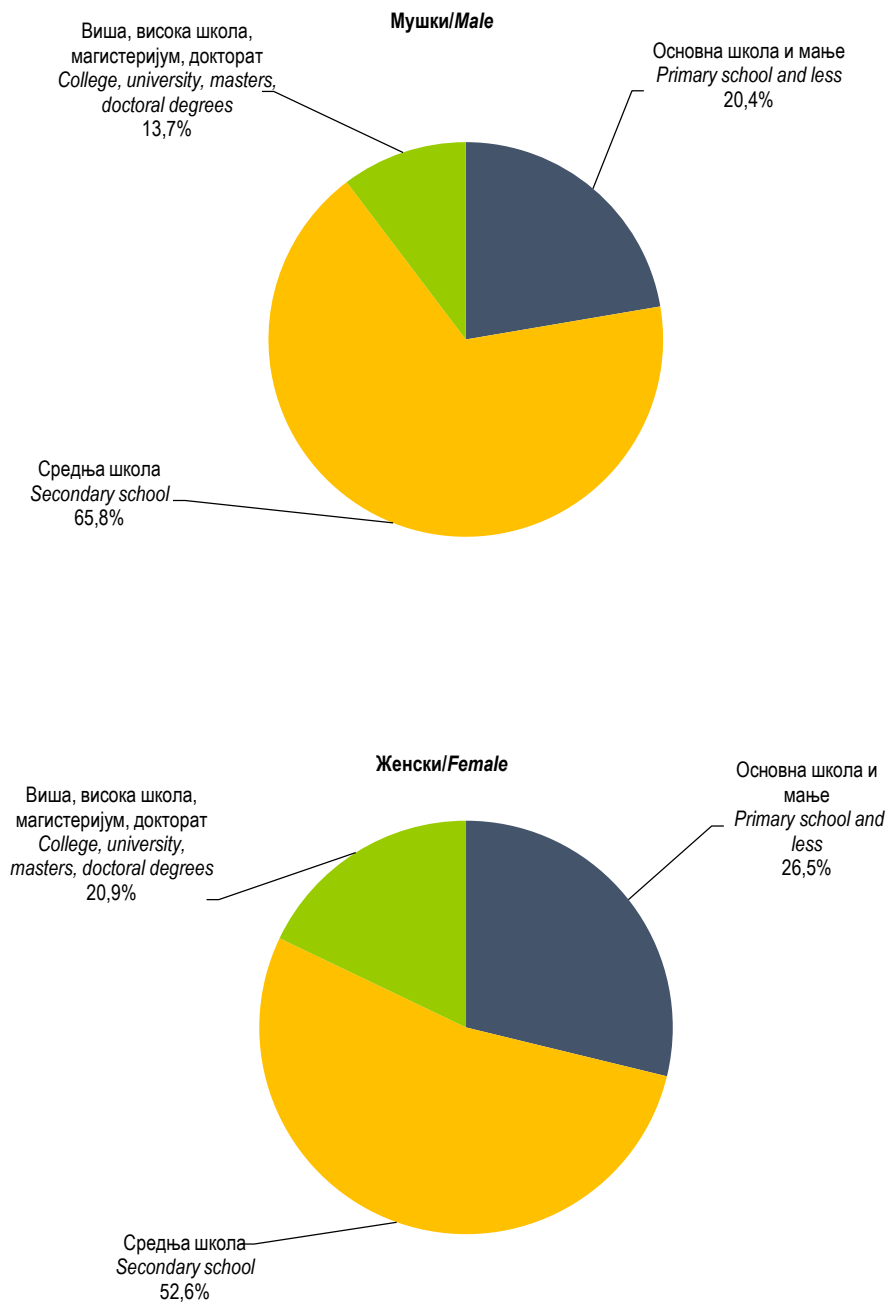
14. ЗАПОСЛЕНИ ПРЕМА НАЈВИШОЈ ЗАВРШЕНОЈ ШКОЛСКОЈ СПРЕМИ И ПОЛУ  
 PERSONS IN EMPLOYMENT BY HIGHEST LEVEL OF EDUCATION ATTAINED AND SEX

хил./thous.

	Укупно Total			Мушки Male			Женски Female			
	2012	2013	2014	2012	2013	2014	2012	2013	2014	
УКУПНО	311	308	305	187	186	186	124	122	119	TOTAL
Основна школа и мање	78	73	70	42	43	38	36	30	32	Primary school and less
Средња школа	192	182	185	126	116	122	66	67	63	Secondary school
Виша, висока школа, магистеријум, докторат	42	53	50	(19)	28	25	22	26	25	College, university, masters, doctoral degrees

## Структура/Structure (%)

УКУПНО	100,0	100,0	100,0	100,0	100,0	100,0	100,0	100,0	100,0	TOTAL
Основна школа и мање	24,9	23,5	22,8	22,3	22,9	20,5	28,8	24,5	26,5	Primary school and less
Средња школа	61,7	59,1	60,6	67,3	62,2	65,8	53,3	54,5	52,6	Secondary school
Виша, висока школа, магистеријум, докторат	13,3	17,3	16,5	10,3	14,8	13,7	17,9	21,1	20,9	College, university, masters, doctoral degrees



Графикон 9. Запослени према највишој завршеној школској спреми, 2014. година  
Graph 9. Employed persons by highest level of education attained, 2014



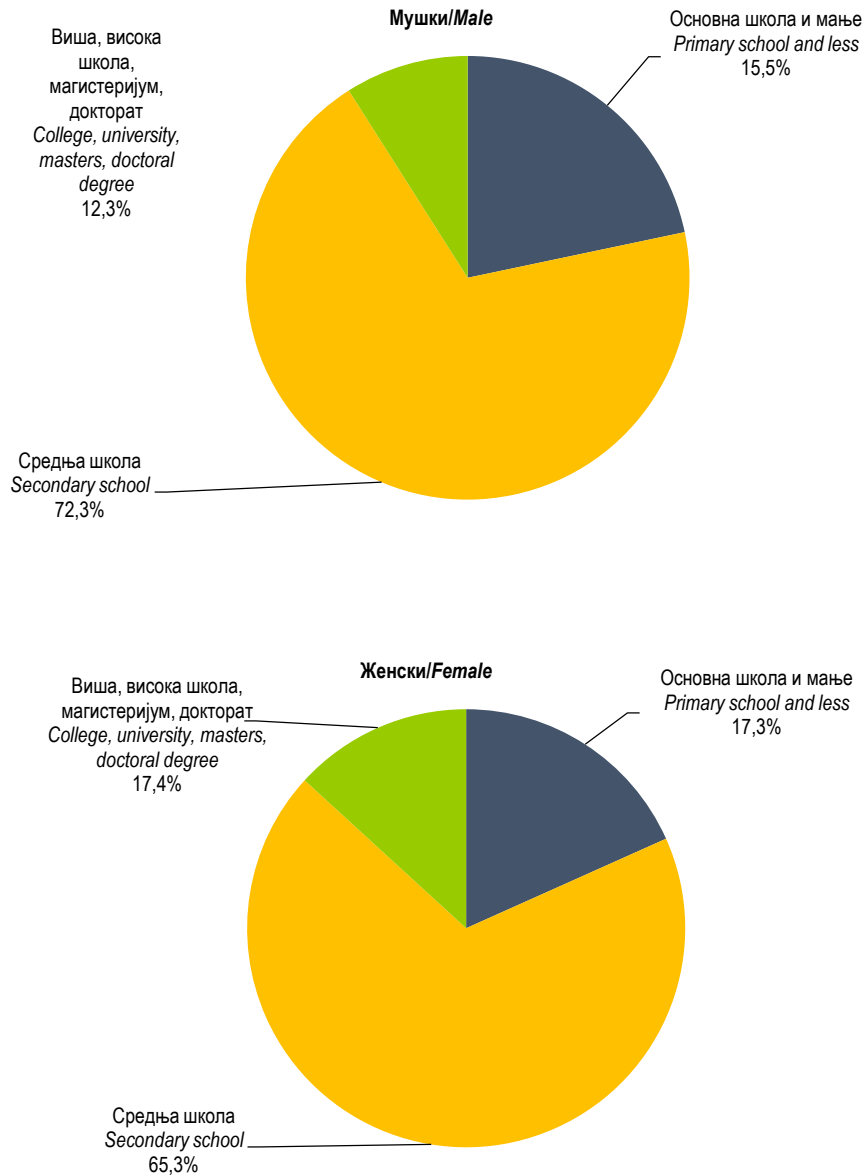
15. НЕЗАПОСЛЕНИ ПРЕМА НАЈВИШОЈ ЗАВРШЕНОЈ ШКОЛСКОЈ СПРЕМИ И ПОЛУ  
 UNEMPLOYED PERSONS BY HIGHEST LEVEL OF EDUCATION ATTAINED AND SEX

хиљ./thous.

	Укупно <i>Total</i>			Мушки <i>Male</i>			Женски <i>Female</i>			
	2012	2013	2014	2012	2013	2014	2012	2013	2014	
УКУПНО	107	114	105	58	63	58	49	51	47	TOTAL
Основна школа и мање	(22)	(21)	(17)	(13)	(11)	(9)	(9)	(10)	(8)	Primary school and less
Средња школа	74	79	73	40	46	42	33	34	31	Secondary school
Виша, висока школа, магистеријум, докторат	(12)	(13)	(15)	(5)	(6)	(7)	(6)	(7)	(8)	College, university, masters, doctoral degree

## Структура/Structure (%)

УКУПНО	100,0	100,0	100,0	100,0	100,0	100,0	100,0	100,0	100,0	TOTAL
Основна школа и мање	20,1	18,6	16,3	(21,7)	(17,4)	(15,5)	(18,3)	(20,0)	(17,3)	Primary school and less
Средња школа	68,9	69,6	69,2	69,3	72,7	72,3	68,5	65,9	65,3	Secondary school
Виша, висока школа, магистеријум, докторат	(10,9)	(11,8)	14,6	(9,0)	(9,9)	(12,3)	(13,2)	(14,1)	(17,4)	College, university, masters, doctoral degree



Графикон 10. Незапослени према највишој завршеној школској спреми, 2014. година  
Graph 10. Unemployed persons by highest level of education attained, 2014

16. НЕЗАПОСЛЕНИ ПРЕМА ТРАЈАЊУ НЕЗАПОСЛЕНОСТИ И ПОЛУ  
UNEMPLOYED PERSONS BY DURATION OF UNEMPLOYMENT AND SEX

хиљ./thous.

	Укупно <i>Total</i>			Мушки <i>Male</i>			Женски <i>Female</i>			
	2012	2013	2014	2012	2013	2014	2012	2013	2014	
УКУПНО	107	114	105	58	63	58	49	51	47	TOTAL
нашли посао али још не раде	-	-	-	-	-	-	-	-	-	<i>found job but still not working</i>
до 23 мјесеца	30	29	30	(18)	(17)	(18)	(12)	(12)	(13)	<i>less than 24 months</i>
од 24 до 59 мјесеци	26	29	27	(15)	16	14	(11)	(13)	(13)	<i>24 - 59 months</i>
60 и више мјесеци	51	56	48	24	30	27	26	26	(21)	<i>60 months and more</i>

## Структура/Structure (%)

УКУПНО	100,0	100,0	100,0	100,0	100,0	100,0	100,0	100,0	100,0	TOTAL
нашли посао али још не раде	-	-	-	-	-	-	-	-	-	<i>found job but still not working</i>
до 23 мјесеца	28,1	25,2	28,9	31,3	27,1	30,4	24,2	22,8	27,0	<i>less than 24 months</i>
од 24 до 59 мјесеци	24,1	25,7	25,4	26,1	25,6	23,8	(21,7)	25,9	27,4	<i>24 - 59 months</i>
60 и више мјесеци	47,4	48,7	45,6	42,0	46,9	45,8	53,8	51,1	45,4	<i>60 months and more</i>

17. СТОПЕ НЕЗАПОСЛЕНОСТИ ПРЕМА НАЈВИШОЈ ЗАВРШЕНОЈ ШКОЛСКОЈ СПРЕМИ И ПОЛУ  
UNEMPLOYMENT RATES BY HIGHEST LEVEL OF EDUCATION ATTAINED AND SEX

	Укупно <i>Total</i>			Мушки <i>Male</i>			Женски <i>Female</i>			
	2012	2013	2014	2012	2013	2014	2012	2013	2014	
УКУПНО	25,6	27,0	25,7	23,8	25,3	23,8	28,2	29,5	28,4	TOTAL
Основна школа и мање	(21,8)	(22,6)	(19,8)	(23,3)	(20,5)	(19,1)	(19,9)	(25,4)	(20,6)	Primary school and less
Средња школа	27,7	30,4	28,3	24,3	28,4	25,5	33,5	33,6	33,0	Secondary school
Виша, висока школа, магистеријум, докторат	22,0	20,2	23,3	(21,4)	(18,5)	(21,8)	(22,5)	(21,9)	(24,7)	College, university, masters, doctoral degrees

18. НЕАКТИВНИ ПРЕМА НАЈВИШОЈ ЗАВРШЕНОЈ ШКОЛСКОЈ СПРЕМИ И ПОЛУ  
INACTIVE PERSONS BY HIGHEST LEVEL OF EDUCATION ATTAINED AND SEX

хил./thous.

	Укупно <i>Total</i>			Мушки <i>Male</i>			Женски <i>Female</i>			
	2012	2013	2014	2012	2013	2014	2012	2013	2014	
УКУПНО	464	469	463	179	184	182	284	285	281	TOTAL
Основна школа и мање	291	281	278	96	90	91	195	191	188	Primary school and less
Средња школа	151	166	162	69	78	76	81	88	86	Secondary school
Виша, висока школа, магистеријум, докторат	22	(22)	23	14	(16)	(15)	(8)	(6)	(7)	College, university, masters, doctoral degrees

18. НЕАКТИВНИ ПРЕМА НАЈВИШОЈ ЗАВРШЕНОЈ ШКОЛСКОЈ СПРЕМИ И ПОЛУ (наставак)  
 INACTIVE PERSONS BY HIGHEST LEVEL OF EDUCATION ATTAINED AND SEX (continued)

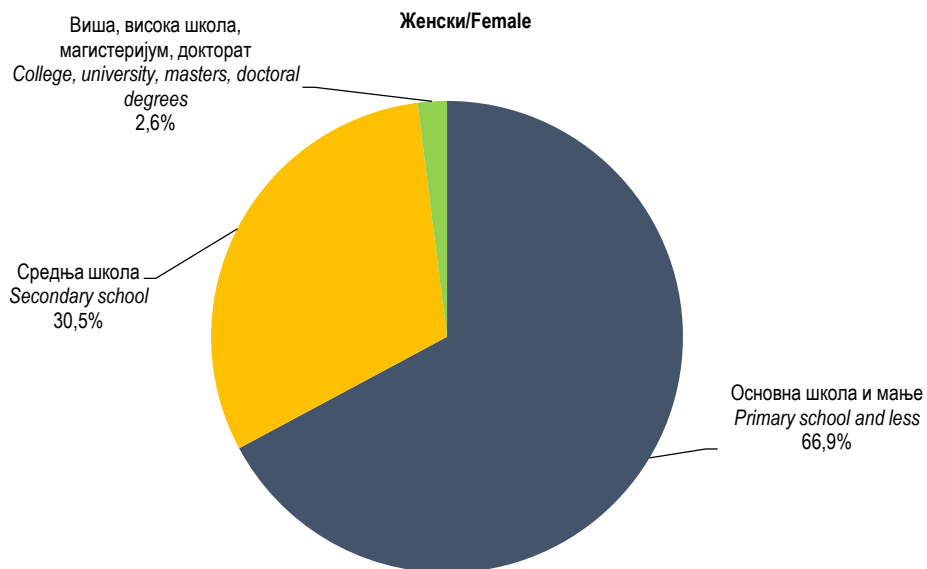
хиљ./thous.

	Укупно Total			Мушки Male			Женски Female			
	2012	2013	2014	2012	2013	2014	2012	2013	2014	
Структура/Structure (%)										
УКУПНО	100,0	100,0	100,0	100,0	100,0	100,0	100,0	100,0	100,0	TOTAL
Основна школа и мање	62,7	59,9	60,2	53,4	48,8	49,8	68,6	67,1	66,9	Primary school and less
Средња школа	32,5	35,3	34,9	38,6	42,4	41,8	28,6	30,8	30,5	Secondary school
Виша, висока школа, магистеријум, докторат	4,8	4,7	4,9	7,9	8,8	8,4	(2,8)	(2,0)	(2,6)	College, university, masters, doctoral degrees

19. ОБЕСХРАБЕНИ НЕАКТИВНИ ПРЕМА ПОЛУ  
 DISCOURAGED INACTIVE PERSONS BY SEX

хиљ./thous.

Година Year	Укупно Total		Мушки Male		Женски Female	
	Неактивни Inactive	Од тога обесхрабени Out of which discouraged	Неактивни Inactive	Од тога обесхрабени Out of which discouraged	Неактивни Inactive	Од тога обесхрабени Out of which discouraged
2012	464	(23)	179	(10)	284	(13)
2013	469	(24)	184	(10)	285	(14)
2014	463	(18)	182	(7)	281	(11)
Структура/Structure (%)						
2012	100,0	5,1	100,0	(5,8)	100,0	(4,6)
2013	100,0	5,2	100,0	(5,4)	100,0	(5,1)
2014	100,0	(3,9)	100,0	(3,7)	100,0	(4,0)



Графикон 11. Неактивни према највишој завршеној школској спреми, 2014. година  
Graph 11. Inactive persons by highest level of education attained, 2014

# АНЕКСИ APPENDIXES

АНЕКС I / APPENDIX I  
ИНТЕРВАЛИ ПОВЈЕРЕЊА, СТАНДАРДНЕ ГРЕШКЕ И КОЕФИЦИЈЕНТИ ВАРИЈАЦИЈЕ ОСНОВНИХ КАРАКТЕРИСТИКА СТАНОВНИШТВА ПРЕМА АКТИВНОСТИ  
CONFIDENCE INTERVALS, STANDARD ERRORS AND COEFFICIENTS OF VARIATION FOR PRINCIPAL CHARACTERISTICS OF THE POPULATION BY ACTIVITY

	хил./thous.															
	Пројена Estimate			Стандардна девијација Standard error			Доња 95% граница интервала повјерења Lower 95% CI limit			Горња 95% граница интервала повјерења Upper 95% CI limit			Коефицијент варијације % Coef. of Variation %			
	2012	2013	2014	2012	2013	2014	2012	2013	2014	2012	2013	2014	2012	2013	2014	
1. Укупно становништво (3+6+7)	1 021	1 033	1 001	41	42	40	940	950	923	1 102	1 115	1 079	4,1	4,1	4,0	1. Total population (3+6+7)
2. Радно способно становништво	882	891	873	35	35	34	814	822	806	950	961	939	4,0	4,0	3,9	2. Working age population
3. Радна снага (4+5)	418	422	410	19	20	19	382	384	373	455	460	448	4,5	4,6	4,6	3. Labour force (4+5)
4. Запослени	311	308	305	14	15	14	283	280	277	340	337	333	4,7	4,7	4,7	4. Employed persons
5. Незапослени	107	114	105	7	8	7	93	99	92	121	129	119	6,6	6,7	6,5	5. Unemployed persons
6. Неактивни	464	469	463	19	19	18	427	432	427	500	506	498	4,0	4,0	3,9	6. Inactive persons
7. Лица млађа од 15 година	139	142	128	8	8	7	123	126	114	154	157	143	5,6	5,7	5,7	7. Persons under the age of 15
8. Лица 15-64 година	673	681	655	29	30	28	616	622	599	730	740	710	4,3	4,4	4,3	8. Persons from 15 to 64 years of age
Стопе/Rates (%)																
Стопа активности	47,4	47,4	47,0	0,8	0,8	0,8	45,9	45,7	45,3	49,0	49,0	48,7	1,6	1,8	1,8	Activity rate
Стопа запослености	35,3	34,6	34,9	0,9	0,8	0,8	33,6	32,9	33,4	37,0	36,2	36,4	2,4	2,5	2,2	Employment rate
Стопа незапослености	25,6	27,0	25,7	1,2	1,2	1,0	23,3	24,7	23,7	27,9	29,3	27,7	4,6	4,3	3,9	Unemployment rate



## АНЕКС II/APPENDIX II

## Класификација дјелатности КД 2010

## Classification of activities NACE rev.2

	Подручје Section	
Пољопривреда, шумарство и риболов	A	<i>Agriculture, forestry and fishing</i>
Вађење руде и камена	B	<i>Mining and quarrying</i>
Прерађивачка индустрија	C	<i>Manufacturing</i>
Производња и снабдијевање електричном енергијом, гасом, паром и климатизација	D	<i>Electricity, gas, steam and air-conditioning production and supply</i>
Снабдијевање водом, канализација, управљање отпадом и дјелатности санације (ремедијације) животне ссс средине	E	<i>Water supply; sewerage, waste management and remediation activities</i>
Грађевинарство	F	<i>Construction</i>
Трговина на велико и трговина на мало, оправка моторних возила, мотоцикала	G	<i>Wholesale and retail trade, repair of motor vehicles, motorcycles</i>
Саобраћај, складиштење	H	<i>Transport, storage</i>
Дјелатности пружања смјештаја, припреме и послуживања хране, хотелијерство и угоститељство	I	<i>Accommodation and food service activities</i>
Информације и комуникације	J	<i>Information and communication</i>
Финансијске дјелатности и дјелатности осигурања	K	<i>Financial and insurance activities</i>
Пословање некретнинама	L	<i>Real estate activities</i>
Стручне, научне и техничке дјелатности	M	<i>Professional, scientific and technical activities</i>
Административне и помоћне услужне дјелатности	N	<i>Administrative and support service activities</i>
Јавна управа и одбрана, обавезно социјално осигурање	O	<i>Public administration and defense, compulsory social security</i>
Образовање	P	<i>Education</i>
Дјелатности здравствене заштите и социјалног рада	Q	<i>Human health and social work activities</i>
Умјетност, забава и рекреација	R	<i>Arts, entertainment and recreation</i>
Остале услужне активности	S	<i>Other service activities</i>
Дјелатност домаћинстава као послодавца	T	<i>Private households with employed persons</i>
Дјелатности екстериторијалних организација и органа	U	<i>Extra-territorial organizations and bodies</i>