



РЕПУБЛИКА СРПСКА  
РЕПУБЛИЧКИ ЗАВОД ЗА СТАТИСТИКУ  
REPUBLIKA SRPSKA  
INSTITUTE OF STATISTICS

БОСНА И ХЕРЦЕГОВИНА  
BOSNIA AND HERZEGOVINA

## **ДЈЕЧЈЕ СИРОМАШТВО У РЕПУБЛИЦИ СРПСКОЈ**

Анализа Анкете о потрошњи домаћинстава из 2007. године

## **CHILD POVERTY IN REPUBLIKA SRPSKA**

Analysis of the 2007 Household Budget Survey

Број: **1**  
No: **1**

СТАТИСТИЧКИ БИЛТЕН  
STATISTICAL BULLETIN

Бања Лука  
Banja Luka

2011

НАЧЕЛНИК ОДЈЕЉЕЊА ЗА ИЗРАДУ ПУБЛИКАЦИОНИХ БАЗА ПОДАТАКА И СТАТИСТИЧКИХ ПУБЛИКАЦИЈА: Владан Сибиновић  
*HEAD OF DIVISION FOR CREATION OF PUBLICATION DATA BASES AND STATISTICAL PUBLICATIONS: Vladan Sibinović*

РУКОПИС ПРИПРЕМИЛИ: Сања Панић, Бојан Станковић  
*PREPARED BY: Sanja Panić, Bojan Stanković*

ПРЕВОД: Јелена Кандић  
*TRANSLATION: Jelena Kandić*

ДИЗАЈН: Вердана Ђејван, Александра Зец  
*DESIGN: Verdana Ćejvan, Aleksandra Zec*

РЕДАКЦИОНИ ОДБОР: Јелена Ђокић, Милка Михолџић, Нада Јаковљевић, Биљана Ђукић, Богдана Радић  
*REDACTIONAL BOARD: Jelena Đokić, Milka Miholjčić, Nada Jakovljević, Biljana Đukić, Bogdana Radić*

ОДГОВАРА: Др Радмила Чичковић, директор  
*PERSON RESPONSIBLE: Dr Radmila Čičković, Director General*

## ПРЕДГОВОР

Подаци о сиромаштву дјеце у Републици Српској објављени у овом Билтену су добијени на основу проведене Анкете о потрошњи домаћинства у 2007. години.

Анкета је проведена у складу са међународним стандардима и методолошким препорукама Статистичке канцеларије ЕУ (ЕУРОСТАТ), чиме је обезбијеђена међународна упоредивост података.

Подаци о сиромаштву су презентовани у агрегираном облику, чиме је, у складу са одредбама Закона о статистици Републике Српске ("Службени гласник Републике Српске", бр. 85/03), у потпуности обезбијеђена тајност индивидуалних података о домаћинствима и лицима.

Релативно и апсолутно сиромаштво приказано у овом Билтену заснивано је на релативној и апсолутној линији сиромаштва Републике Српске. Ова два концепта сиромаштва се методолошки разликују и нису упоредива.

Изражавамо захвалност свим сарадницима који су учествовали у прикупљању, контроли, обради, припреми статистичких података и методолошких објашњења, као и у уређивању, превођењу и штампању овог Билтена.

Републички завод за статистику ће бити захвалан на свим примједбама и сугестијама које би могле да допринесу побољшању Билтена.

Др Радмила Чичковић  
директор  
Републичког завода за статистику

*Radmila Čičković, PhD*  
*Director General*  
*Republika Srpska Institute of Statistics*

## FOREWORD

*The data on child poverty in Republika Srpska presented in this bulletin were obtained on the basis of the 2007 Household Budget Survey.*

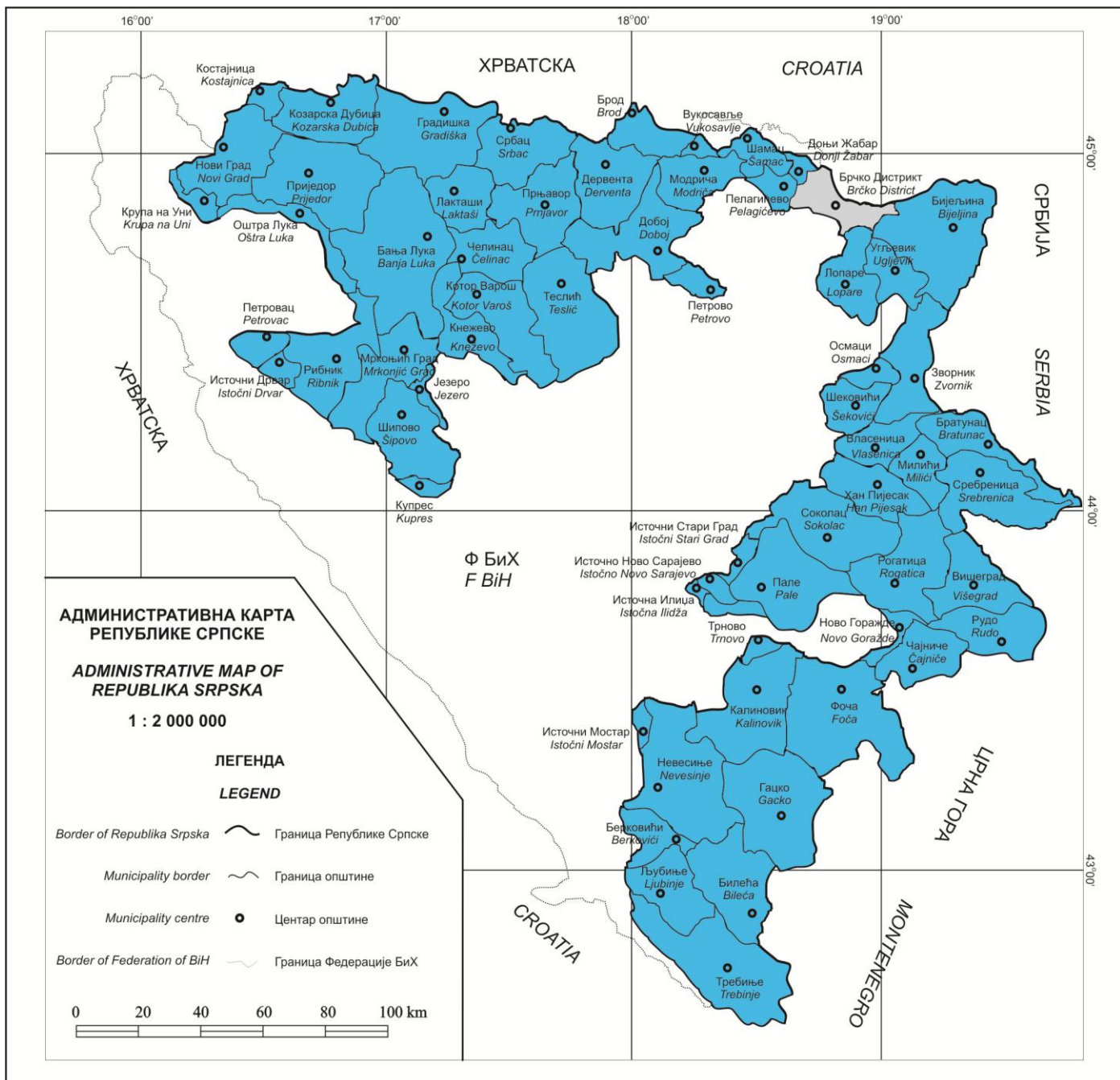
*The Survey was conducted in accordance with international standards and methodological recommendations of the EU Statistical Office (EUROSTAT), providing international data comparison.*

*Poverty data are presented in the aggregated form, which, pursuant to the provisions of the Law on Statistics of Republika Srpska ("Official Gazette of Republika Srpska", No. 85/03), fully provides for the confidentiality of individual data on households and persons.*

*Relative and absolute poverty presented in this bulletin are based on relative and absolute poverty lines for Republika Srpska. These two concepts of poverty are methodologically different and not comparable.*

*We would like to thank all our collaborators who participated in collecting, controlling, processing and preparing of statistical data and methodologies, as well as in editing, translating and printing of this Bulletin.*

*Republika Srpska Institute of Statistics will highly appreciate any remarks and suggestions that could improve our next Bulletin.*



**САДРЖАЈ**  
**CONTENTS**

	Страна Page
ПРЕДГОВОР <i>FOREWORD</i> .....	3
МЕТОДОЛОШКА ОБЈАШЊЕЊА <i>METHODOLOGICAL EXPLANATIONS</i> .....	6
1. ДЈЕЧЈЕ СИРОМАШТВО И ПОТРОШЊА ДОМАЋИНСТАВА .....	8
1.1. Стопа сиромаштва на различитим праговима (%).....	8
1.2. Стопе сиромаштва, јаз сиромаштва и структуре сиромаштва, према карактеристикама домаћинства (%).....	9
1.3. Вјероватноће за појаву дјечјег сиромаштва.....	10
2. МАТЕРИЈАЛНА И ИНФРАСТРУКТУРНА (СТАМБЕНА) ДЕПРИВАЦИЈА СИРОМАШНЕ ДЈЕЦЕ.....	11
2.1. Недостатак трајних добара (%) .....	11
2.2. Индекс простог збира - број трајних добара која недостају (%).....	12
2.3. Просјечни показатељи депривације трајних добара пондерисани преваленцом .....	12
2.4. Недостатак инфраструктурних садржаја у стамбеној јединици (%) .....	13
2.5. Индекс простог збира - број инфраструктурних садржаја у стамбеној јединици који недостају (%) .....	13
2.6. Просјечни показатељи ускраћености инфраструктурних уређаја пондерисани преваленцом .....	14
2.7. Просјечан број просторија по особи и стопе пренасељености .....	14
2.8. Просјечан број квадратних метара стамбеног простора по особи .....	14
3. ПРЕКЛАПАЊЕ ИНДИКАТОРА СИРОМАШТВА .....	15
3.1. Процент дјечјег сиромаштва према свим индикаторима (%) .....	15
3.2. Удио сиромашне или депривирани дјеце (четири индикатора, искључено апсолутно сиромаштво) (%) .....	15
3.3. Преклапање између релативног сиромаштва и материјалне и инфраструктурне депривације (%).....	15
3.4. Индикатори сиромаштва према карактеристикама домаћинства (%) .....	16
3.5. Вјероватноће за појаву депривације и пренасељености стамбене јединице .....	18
1. CHILD POVERTY AND HOUSEHOLD CONSUMPTION .....	19
1.1. Poverty rate at different thresholds (%).....	19
1.2. Poverty rates, poverty gap and composition of poverty by household characteristics (%).....	20
1.3. Odds of occurrence of child poverty.....	21
2. MATERIAL AND HOUSING DEPRIVATION OF POOR CHILDREN.....	22
2.1. Durable goods lacked (%).....	22
2.2. Simple count index – number of durable goods lacked (%).....	23
2.3. Average prevalence weighted indicators of durable goods deprivation.....	23
2.4. Housing amenities lacked (%).....	24
2.5. Simple count index – number of housing amenities lacked (%).....	24
2.6. Average prevalence weighted indicators of housing amenities deprivation.....	25
2.7. Average number of rooms per person and overcrowding rates .....	25
2.8. Average number of square metres in the dwelling per person.....	25
3. OVERLAPS IN POVERTY INDICATORS .....	26
3.1. Percentage of child poverty by all indicators (%).....	26
3.2. Proportion of poor or deprived children (four indicators, absolute poverty excluded) (%).....	26
3.3. Overlap between relative poverty and material and housing deprivation (%).....	26
3.4. Poverty indicators by household characteristics (%).....	27
3.5. Odds of occurrence of housing deprivation and overcrowding.....	29

## МЕТОДОЛОШКА ОБЈАШЊЕЊА

### УВОД

Анализа дјечјег сиромаштва у овом Билтену је подијељена у три поглавља. У првом поглављу приказане су стопе дјечјег сиромаштва одређене на основу издатака за потрошњу, као и процјена вјероватноће појаве дјечјег сиромаштва према карактеристикама домаћинстава у којима живе. Друго поглавље бави се материјалном и инфраструктурном депривацијом сиромашне дјеце, као и пренасељеношћу стамбених јединица у којима живе дјеца. У трећем поглављу приказани су резултати анализе преклапањем различитих индикатора сиромаштва.

Сви подаци анализирани су на основу апсолутне и релативне линије сиромаштва израчунате на основу података добијених Анкетом о потрошњи домаћинстава која је спроведена 2007. године.

### ЈЕДИНИЦА ПОСМАТРАЊА

Предмет анализе су дјеца испод 19 година старости која живе у домаћинствима чија потрошња се налази испод одређене линије сиромаштва (апсолутне или релативне).

### МЕТОДОЛОГИЈА

#### Релативно сиромаштво

За анализу релативног сиромаштва коришћена је методологија Европске уније, која користи тзв. "модификовану OECD скалу еквивалентности".

**Релативна линија сиромаштва** је постављена на 60% медијане мјесечних изједначених издатака за потрошњу. Изједначени издаци за потрошњу домаћинстава добијени су дијељењем мјесечних издатака домаћинства са еквивалентном величином домаћинства, према скали еквивалентности која даје пондер 1,0 носиоцу домаћинства, 0,5 другим члановима од 14 година и више и 0,3 сваком дјетету испод 14 година.

Релативна линија сиромаштва у Републици Српској за 2007. годину, израчуната је на основу 60% медијане мјесечних издатака за потрошњу и износила је 350,21 КМ мјесечно по прилагођеном члану домаћинства. Домаћинства која имају мјесечне издатке за потрошњу испод ове линије сматрају се сиромашним.

## METHODOLOGICAL EXPLANATIONS

### INTRODUCTION

*The analysis of child poverty in this Bulletin is divided into three chapters. First chapter presents rates of child poverty determined on the basis of consumption expenditure as well as estimate of the odds of occurrence of child poverty by characteristics of households they live in. Second chapter deals with material and housing deprivation of poor children and overcrowding of dwellings children live in. Third chapter shows results of the analysis by overlapping various poverty indicators.*

*All data were analysed on the basis of absolute and relative poverty line calculated on the basis of the data obtained through the Household Budget Survey which was carried out in 2007.*

### OBSERVATION UNIT

*Subject of the analysis were children under 19 years of age who live in households where consumption is below the determined poverty line (absolute or relative).*

### METHODOLOGY

#### Relative poverty

*The relative poverty analysis refers to application of the European methodology, which uses the so-called "modified OECD equivalence scale".*

**Relative poverty line** is set at 60% of the median of monthly equivalent consumption expenditure. Equivalent household consumption expenditures are calculated by dividing monthly household consumption expenditures with equivalent household size, according to the equivalence scale which gives a weight of 1.0 to the head of the household, 0.5 to other members aged 14 and over, and 0.3 to each child below 14.

*Relative poverty line in Republika Srpska for 2007 was calculated on the basis of 60% of the median of monthly consumption expenditure, and it was 350.22 KM monthly per adjusted household member. Households where monthly consumption expenditures were below this line are considered poor.*

### **Апсолутно сиромаштво**

**Апсолутна линија сиромаштва** може се дефинисати као потрошња неопходна за задовољење минималних животних потреба становништва, без обзира на вријеме и мјесто у којем живи.

За анализу апсолутног сиромаштва користила се методологија која је описана у публикацији "АПД 2007 - Сиромаштво и услови живота", а која се ослања на методологију Свјетске банке која је описана у "Анализи сиромаштва у БиХ СБ (2003)". Апсолутна линија сиромаштва се израчунава у складу са методом „трошкова основних потреба“ и састоји се од: а) линије хране или линије екстремног сиромаштва (тј. трошкови прехранбене потрошачке корпе) и б) одговарајућих издатака за набавку основних непрехрамбених производа.

### **ДЕФИНИЦИЈЕ**

**Стопа сиромаштва** представља количник броја сиромашних појединаца и укупног броја становника.

**Стопа дјечјег сиромаштва** представља количник броја дјете која живе у сиромашним домаћинствима и укупног броја дјете.

**Просјечан (релативни) јаз сиромаштва:** мјери колико је (у процентима) просјечан издатак за потрошњу сиромашних домаћинстава испод прага сиромаштва.

**Вјероватноћа за појаву дјечјег сиромаштва** у посматраној групи је представљена као однос према вјероватноћи појаве сиромаштва у референтној групи.

**Материјална депривација** се мјери кроз непосједовање одређених трајних потрошних добара у домаћинству, користећи индекс простог збира и индекс пондерисан преваленцом. Анализом у овом Билтену обухваћено је десет добара: електрични шпорет, фрижидер/замрзивач, машина за веш, опрема за чишћење, аутомобил, телевизор, видео/ДВД, телефон, мобилни телефон и персонални рачунар/штампач.

**Инфраструктурна (стамбена) депривација** се мјери кроз недостатак одређених инфраструктурних садржаја у стамбеној јединици, користећи индекс простог збира и индекс пондерисан преваленцом. Анализом је обухваћен недостатак следећих инфраструктурних садржаја: електрична енергија, текућа вода, топла вода, гријање, јавна канализација, телефонска линија, одвојена кухиња, унутрашње купатило са тоалетом и тоалет.

**Индекс простог збира** представља број трајних добара/инфраструктурних садржаја који недостају у домаћинству.

### **Absolute poverty**

*Absolute poverty line is defined as consumption necessary for satisfaction of minimal life needs of population, regardless of time and place of living.*

*The absolute poverty analysis refers to application of the methodology described in the publication "HBS 2007 – Poverty and living conditions" which is based on World Bank methodology described in "WB Bosnia and Herzegovina Poverty Assessment (2003)".*

*Absolute poverty line is calculated in accordance with the "basic needs cost" method and is composed of: a) food line or extreme poverty line (costs of food consumption bundle) and b) expenditures for purchase of elementary non-food items.*

### **DEFINITIONS**

***Poverty rate** is the quotient obtained by dividing the number of poor individuals by the total number of citizens.*

***Child poverty rate** is the quotient obtained by dividing the number of children living in poor households by the total number of children.*

***Average (relative) poverty gap:** measures how much (in %) the average consumption expenditure of poor households is below the poverty threshold.*

***Odds of occurrence of child poverty** in the observed group are presented as a ratio to odds of occurrence of poverty in the reference group.*

***Material deprivation** is measured on the basis of lack of certain consumer durables in a household, using a simple count index and a prevalence weighted index. Analysis in this Bulletin covers ten durables: electric cooker, fridge/freezer, washing machine, cleaning equipment, car, television set, video/DVD player, telephone, mobile phone, and personal computer/printer.*

***Housing deprivation** is measured on the basis of lack of certain housing amenities in a dwelling, using a simple count index and a prevalence weighted index. Analysis covers lack of the following housing amenities: electricity, drinking water supply, hot water, heating, sewerage system, telephone line, separate kitchen, internal bathroom and toilet, and toilet.*

***Simple count index** refers to the number of durable goods/housing amenities lacked in a household.*

**Стопа пренасељености** показује удио дјече у пондерисаном узорку која живе у домаћинствима чија стамбена јединица има просјечан број просторија по члану испод одређеног прага.

**Праг пренасељености** стамбене јединице одређен је на 60% од медијане просторија по особи за сва домаћинства

**Overcrowding rate** shows the proportion of children in the weighted sample who live in households which have the average number of rooms per member under the drawn threshold.

**Overcrowding threshold** of a dwelling is set at 60% of the median of rooms per person for all households.

### **Знакови**

- нема појаве
- : подаци су статистички непоуздани (до 20 појава)
- ( ) подаци су статистички мање поуздани (од 20 до 49 појава)
- <sup>1</sup> ознака за напомену

### **Symbols**

- no occurrence
- : data are not statistically significant (less than 20 sample observations)
- ( ) data are statistically less significant (from 20 to 49 sample observations)
- <sup>1</sup> symbol for footnote



## 1. ДЈЕЧЈЕ СИРОМАШТВО И ПОТРОШЊА ДОМАЋИНСТАВА

Према подацима из 2007. године, прикупљених Анкетом о потрошњи домаћинства, у Републици Српској је било 21,4% дјеце која су живјела у сиромашним домаћинствима, односно домаћинствима чија је просјечна мјесечна потрошња по члану била нижа од 201,07 КМ (апсолутна линија сиромаштва). Ако се као праг сиромаштва користи релативна линија сиромаштва, која износи 350,21 КМ мјесечно по одраслом еквиваленту, стопа дјечјег сиромаштва је 14,32% и не одступа много од стопе сиромаштва свих појединаца, односно домаћинства. Према релативној линији сиромаштва на граници сиромаштва живи 9,85% дјеце.

### 1.1. СТОПА СИРОМАШТВА НА РАЗЛИЧИТИМ ПРАГОВИМА (%)

Праг	Сви појединци	Сва домаћинства	Сва дјеца
Апсолутна линија сиромаштва (201,07 КМ мјесечно по члану домаћинства)	16,79	13,69	21,43
Релативна линија сиромаштва (350,21 КМ мјесечно по одраслом еквиваленту)	15,64	17,27	14,32

Анализом сиромаштва према карактеристикама домаћинства у којима живе сиромашна дјеца добија се јаснија слика о изложености сиромаштву. Веома су угрожене породице са троје и више дјеце, као и оне у којима живи бар једна особа старија од 65 година. Стопе и апсолутног и релативног дјечјег сиромаштва су ипак највише у домаћинствима чији је носилац без икаквог образовања и то, према апсолутној линији сиромаштва преко 50%, а према релативној 33,7%.

На сиромаштво значајно утиче и запосленост, односно незапосленост чланова у домаћинству. Велики проценат сиромашне дјеце живи у домаћинствима чији је носилац незапослен, а нарочито су угрожена дјеца која живе у домаћинствима у којима нити један одрасли члан није запослен.

Дјеца која живе у међуградским и руралним подручјима (тип насеља: „остало“) имају већу вјероватноћу да буду сиромашна. Док је у градским насељима, према апсолутној линији сиромаштва, око 14% дјеце сиромашно, тај проценат досеже 25% у међуградским и руралним насељима. Слична је ситуација и када се као праг користи релативна линија сиромаштва, па је у градским насељима око 10% сиромашне дјеце, док у осталим насељима живи преко 16% сиромашне дјеце.

Просјечан релативни јаз сиромаштва показује колико је просјечан издатак за потрошњу сиромашних домаћинства испод релативне линије сиромаштва, односно за колико процената би се требали повећати просјечни мјесечни издаци за потрошњу сиромашних домаћинства да би достигли праг релативног сиромаштва, односно да не би били сиромашни. Према овом показатељу најугроженија су дјеца која живе у домаћинствима са разведеним/растављеним носиоцем, као и носиоцем који нема никакво образовање. С друге стране, најближи релативној линији сиромаштва, односно најмање изложена сиромаштву, су домаћинства чији носилац има високо образовање.

1.2. СТОПЕ СИРОМАШТВА, ЈАЗ СИРОМАШТВА И СТРУКТУРЕ СИРОМАШТВА, ПРЕМА КАРАКТЕРИСТИКАМА ДОМАЋИНСТАВА (%)

	Стопа дјечјег сиромаштва (апсолутна)	Стопа дјечјег сиромаштва (релативна)	Просјечни (релативни) јаз сиромаштва	Структура сиромаштва (апсолутна)	Структура сиромаштва (релативна)	Структура укупног броја дјеце
<b>Број дјеце испод 19 година</b>						
Једно	12,70	11,20	26,00	14,34	18,94	24,21
Двоје	17,78	12,31	21,37	43,51	45,06	52,43
Троје или више	38,67	22,08	24,37	42,15	36,01	23,36
<b>Доб најмлађег дјетета</b>						
до 5 година	22,23	13,44	21,22	37,32	33,77	35,99
6-15 година	22,62	15,07	23,33	57,55	57,36	54,52
16-18 година	11,58	13,39	30,25	5,13	8,87	9,49
<b>Број одраслих чланова домаћинства (19 година и више)</b>						
Један	(22,54)	(18,33)	(29,26)	(2,76)	(3,36)	(2,62)
Два	15,87	12,38	25,16	32,99	38,51	44,53
Три	21,37	15,53	26,51	25,41	27,63	25,49
Четири или више	30,43	15,97	24,84	38,85	30,51	27,36
<b>Број старијих чланова домаћинства (65 година и више)</b>						
Ниједан	17,55	12,21	26,38	61,55	64,09	75,15
Један	30,79	20,09	27,25	24,84	24,24	17,29
Два или три	38,56	22,10	25,58	13,61	11,67	7,56
<b>Пол носиоца домаћинства</b>						
Мушки	21,47	14,14	25,92	90,00	88,72	89,83
Женски	21,07	15,89	27,93	10,00	11,28	10,17
<b>Брачно стање носиоца домаћинства</b>						
Неожењен (неудата)	:	:	:	:	:	:
Ожењен (удата) / у ванбрачној заједници	20,72	13,50	25,52	83,32	81,21	86,18
Разведен(а) / растављен(а)	(38,02)	(24,19)	(31,46)	(3,09)	(2,94)	(1,74)
Удовац (удовица)	24,49	18,87	26,99	13,04	15,04	11,42
<b>Највиши ниво образовања носиоца домаћинства</b>						
Без образовања	52,30	33,70	31,86	14,65	14,13	6,00
Основно образовање	31,49	22,32	25,41	42,95	45,55	29,23
Средњошколско образовање	15,17	9,71	23,84	38,96	37,29	55,03
Високо образовање	7,56	4,46	13,72	3,43	3,03	9,73
<b>Основна активност носиоца домаћинства</b>						
Запослени	14,74	10,68	25,74	43,57	47,25	63,35
Незапослени	33,07	23,19	27,90	24,24	25,43	15,71
Пензионисани	26,17	18,84	23,56	3,87	4,16	3,17
Неспособни за рад	(26,51)	(26,80)	(34,49)	(2,75)	(4,16)	(2,22)
Домаћице	36,31	17,82	23,78	24,76	18,18	14,61
Остали (неактивни)	:	:	:	:	:	:
<b>Удио запослених одраслих чланова домаћинства</b>						
Нису запослени сви одрасли чланови домаћинства	20,02	13,20	24,52	65,46	64,58	70,08
Сви одрасли чланови домаћинства су запослени	11,44	7,63	23,73	8,34	8,32	15,61
Нема запослених одраслих чланова домаћинства	39,27	27,14	27,85	26,21	27,10	14,30
<b>Подручје</b>						
Градско	14,47	10,14	20,29	23,01	24,12	34,08
Остало	25,03	16,49	28,15	76,99	75,88	65,92

Сиромаштво је углавном повезано са неким демографским и социјалним обиљежјима (године, пол, економска активност, образовање и сл.). То значи да неке групе сиромашних заузимају већи удио међу сиромашнима у укупном становништву, односно имају већу вјероватноћу за појаву сиромаштва.

У табели 1.3. дати су коефицијенти који показују вјероватноћу за појаву дјечјег сиромаштва у односу на референтну групу, према апсолутној и према релативној линији сиромаштва.

## 1.3. ВЈЕРОВАТНОЋЕ ЗА ПОЈАВУ ДЈЕЧЈЕГ СИРОМАШТВА

	Вјероватноћа према апсолутној линији сиромаштва	Вјероватноћа према релативној линији сиромаштва
<b>Број дјеце испод 19 година (референтна група: троје или више)</b>		
Једно	0,27	0,50
Двоје	0,39	0,57
<b>Доб најмлађег дјетета (референтна група: 16-18)</b>		
до 5 година	1,28	0,82
6-15 година	1,24	0,78
<b>Број чланова домаћинства старијих од 18 година (референтна група: четири или више)</b>		
Један	(1,18)	(1,83)
Два	0,78	1,39
Три	0,91	1,25
<b>Број чланова домаћинства старијих од 65 година (референтна група: два или више)</b>		
Ниједан	0,69	0,53
Један	1,00	0,81
<b>Пол носиоца домаћинства (референтна група: женски)</b>		
Мушки	1,62	2,02
<b>Брачно стање носиоца домаћинства (референтна група: удовац - удовица)</b>		
Неожењен (неудата)	:	:
Ожењен (удата) / у ванбрачној заједници	1,46	0,73
Разведен(а) / растављен(а)	(4,47)	(2,04)
<b>Највиши ниво образовања носиоца домаћинства (референтна група: средњошколско образовање)</b>		
Без образовања	5,18	4,27
Основно образовање	2,43	2,88
Високо образовање	0,43	0,46
<b>Основна активност носиоца домаћинства (референтна група: запослени)</b>		
Незапослени	2,01	1,85
Пензионисани	1,27	0,90
Неспособни за рад	(0,54)	(0,93)
Домаћице	1,79	0,87
Остали - неактивни	:	:
<b>Удио запослених одраслих чланова домаћинства (референтна група: нема запослених одраслих)</b>		
Нису запослени сви одрасли чланови домаћинства	0,50	0,60
Сви одрасли чланови домаћинства су запослени	0,41	0,37
<b>Подручје (референтна група: остало)</b>		
Градско	0,93	1,06

Старосна структура чланова домаћинства значајно утиче на вјероватноћу за појаву дјечјег сиромаштва. Највећу вјероватноћу да буду сиромашна, и према апсолутној и према релативној линији сиромаштва, имају дјеца која живе у породици са још двоје или више дјеце, као и дјеца која живе са два или више чланова која имају преко 65 година. Дјеца која живе са мушким носиоцем домаћинства имају и преко два пута већу вјероватноћу да буду сиромашна у односу на дјецу која живе у домаћинству чији је носилац жена, према релативној линији сиромаштва.

## 2. МАТЕРИЈАЛНА И ИНФРАСТРУКТУРНА (СТАМБЕНА) ДЕПРИВАЦИЈА СИРОМАШНЕ ДЈЕЦЕ

Појам депривације (ускраћености) генерално се користи када се говори о незадовољеним или неподмиреним људским потребама. Материјална депривација се мјери кроз утврђивање непостојања одређених трајних потрошних добара у домаћинству. Инфраструктурна или стамбена депривација даје слику о стамбеним условима у којима домаћинства живе и приказује опремљеност стамбене јединице.

Анкетом о потрошњи домаћинстава прикупљају се подаци о посједовању или кориштењу трајних добара. Међутим, да би се објективније процијенио ниво депривације било би неопходно истражити да ли је непосједовање одређених добара или слабији стамбени стандард посљедица финансијске оскудице или личних избора. Односно, могуће је да појединци нека добра не посједују зато што не желе или им нису потребни (нпр. видео, DVD), а не зато што их не могу себи приуштити.

Приликом анализе материјалне депривације извршена је анализа користећи десет трајних потрошних добара: електрични шпорет, фрижидер/замрзивач, машина за веш, опрема за чишћење, аутомобил, телевизор, видео/DVD, телефон, мобилни телефон и персонални рачунар/штампач. У табели 2.1. приказан је проценат дјеце која живе у домаћинствима у којима недостају наведена добра. Удио сиромашне дјеце која живе у таквим домаћинствима је углавном око два пута већи у односу на сву дјецу, осим када се ради о персоналном рачунару и штампачу. За поједина трајна добра проценат сиромашне дјеце је чак скоро три пута већи од процента све дјеце (опрема за чишћење, машина за веш, електрични и плински шпорет, мобилни телефон).

### 2.1. НЕДОСТАТАК ТРАЈНИХ ДОБАРА (%)

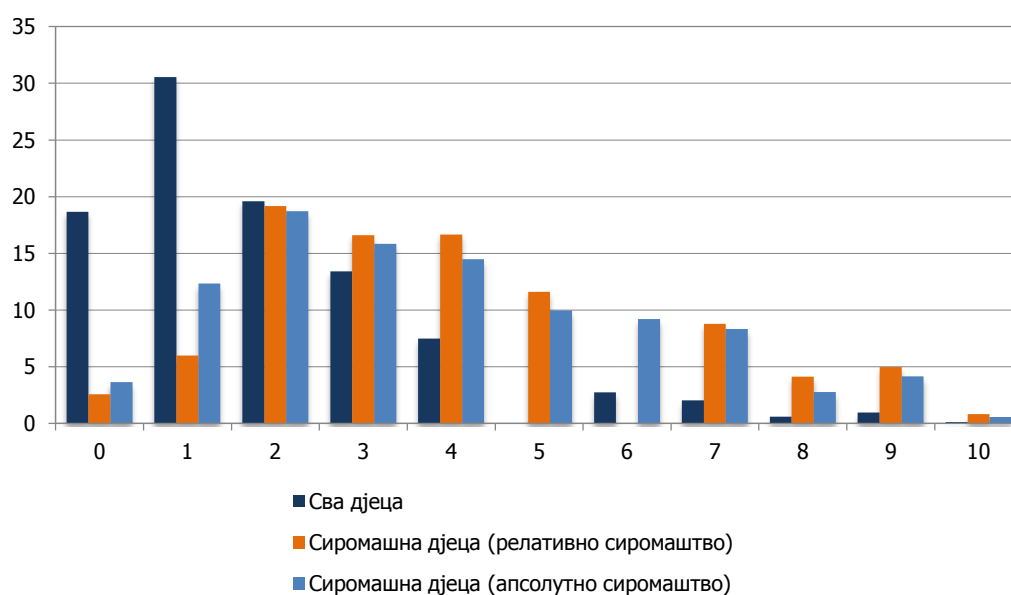
	Сва дјеца	Сиромашна дјеца (релативно сиромаштво)	Сиромашна дјеца (апсолутно сиромаштво)
ТВ	1,62	4,19	4,99
Фрижидер, замрзивач	2,08	9,89	6,88
Опрема за чишћење	9,91	35,30	28,40
Машина за веш	10,25	31,16	28,86
Електрични и плински шпорет	10,50	29,09	27,19
Мобилни телефон	11,08	28,96	30,02
Фиксни телефон	26,84	53,14	46,03
Аутомобил	30,61	69,35	60,31
Видео, DVD	37,36	68,11	63,34
Персонални рачунар, штампач	64,19	89,36	87,62

Док скоро 19% све дјеце живи у домаћинствима која посједују и користе сва наведена трајна добра, проценат сиромашне дјеце која живе у таквим домаћинствима је значајно мањи (2,56% за релативно и 3,65% за апсолутно сиромашну дјецу). На графикону 1 се види да је та разлика веома изражена и код домаћинстава у којима недостаје само једно од изабраних десет добара.

Да стопа депривације не би много одступала од процијењене стопе релативног сиромаштва (14,32%), праг депривације је одређен као недостатак 4 или више трајних потрошних добара у домаћинству. Тако долазимо до процјене да је 17,8% од укупног броја дјеце материјално депривирано, а тај проценат се креће око 50% када је ријеч о сиромашној дјечи. (Табела 2.2.)

## 2.2. ИНДЕКС ПРОСТОГ ЗБИРА – БРОЈ ТРАЈНИХ ДОБАРА КОЈА НЕДОСТАЈУ (%)

	Сва дјеца	Сиромашна дјеца (релативно сиромаштво)	Сиромашна дјеца (апсолутно сиромаштво)
Ниједно	18,66	2,56	3,65
Једно	30,54	5,98	12,34
Два	19,59	19,17	18,72
Три	13,42	16,61	15,83
Четири	7,48	16,67	14,48
Пет	3,90	11,60	9,97
Шест	2,74	8,70	9,21
Седам	2,02	8,78	8,34
Осам	0,59	4,13	2,76
Девет	0,95	4,96	4,14
Једно	0,12	0,83	0,55



Графикон 1. Недостатак добара који узрокују депривацију - индекс простог збира (%)

Како сва потрошна добра немају исти значај за сва домаћинства, њихово непосједовање не мора значити и депривацију, односно немогућност посједовања неког добра. Да би се тај недостатак барем дјелимично превазишао користи се пондерисани индекс депривације према преваленци (распрострањености). Тако се сваком показатељу (изабраном трајном потрошном добру) приписује различита „тежина“. На примјер, непосједовање телевизора има већи значај од непосједовања видео рекордера, јер је чешћи случај да у домаћинству недостаје видео рекордер.

Сваком трајном добру које недостаје у посматраном домаћинству додјељује се коефицијент који је једнак удјелу дјече у пондерисаном узорку која живе у домаћинствима која посједују посматрано добро. Сума добијених коефицијената за сва трајна добра се дијели са укупним бројем трајних добара за свако домаћинство.

Просјечни показатељи депривације, пондерисани према преваленци, имају веће вриједности код сиромашне дјеце и износе чак 63,23 за релативно сиромашну дјецу и 61,39 за апсолутно сиромашну дјецу.

## 2.3. ПРОСЈЕЧНИ ПОКАЗАТЕЉИ ДЕПРИВАЦИЈЕ ТРАЈНИХ ДОБАРА ПОНДЕРИСАНИ ПРЕВАЛЕНЦОМ

	Сва дјеца	Сиромашна дјеца (релативно сиромаштво)	Сиромашна дјеца (апсолутно сиромаштво)
Аритметичка средина	49,15	63,23	61,39
Стандардна девијација	21,99	12,67	14,10

Осим ниске потрошње и недостатка трајних добара, сиромашни често живе и у лошијим стамбеним условима. Анкетом о потрошњи домаћинстава прикупљају се и подаци о стамбеној јединици, њеним карактеристикама и инфраструктури. У табели 2.4. приказан је проценат дјеце која живе у стамбеним јединицима којима недостају следећи инфраструктурни садржаји: електрична енергија, текућа вода, топла вода, гријање, јавна канализација, телефонска линија, одвојена кухиња, унутрашње купатило са тоалетом и тоалет.

Подаци показују да сиромашна дјеца живе у лошијим стамбеним условима од остале дјеце. Док у стамбеним јединицима које немају текућу воду живи око 8% дјеце, тај проценат се скоро удвостручује када је ријеч стамбеним јединицима у којима живе сиромашна дјеца. Разлике су још веће када се ради о унутрашњем купатилу са тоалетом и топлој води. Ипак, највећи дио, чак и сиромашних домаћинстава, има електричну енергију, што пружа макар минималну претпоставку за избјегавање екстремно сиромашног начина живота.

#### 2.4. НЕДОСТАТАК ИНФРАСТРУКТУРНИХ САДРЖАЈА У СТАМБЕНОЈ ЈЕДИНИЦИ (%)

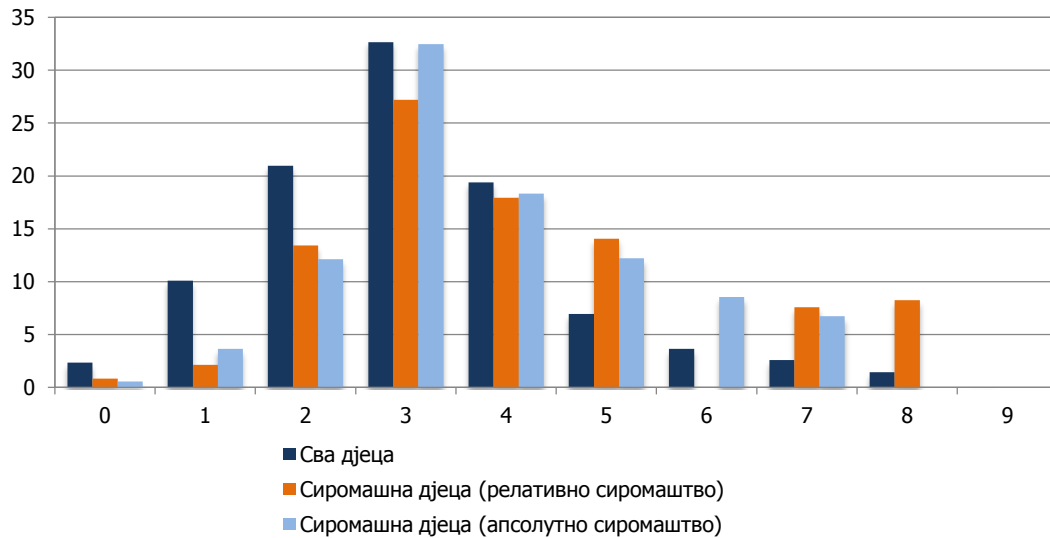
	Сва дјеца	Сиромашна дјеца (релативно сиромаштво)	Сиромашна дјеца (апсолутно сиромаштво)
Електрична енергија	0,18	0,84	0,56
Текућа вода	8,19	15,92	14,48
Унутрашње купатило и тоалет	8,77	28,05	24,76
Топла вода	10,09	27,60	24,19
Телефонска линија	26,60	52,75	45,74
Одвојена кухиња	32,88	48,24	40,22
Јавна канализација	65,09	76,19	79,36
Гријање	78,73	88,20	85,66
Тоалет	83,95	89,16	88,92

Мали је број домаћинстава која располажу свим наведеним инфраструктурним садржајима. Сиромашна дјеца су чешће стамбено деприврана у односу на сву дјецу. Разлика је највише изражена када се посматрају домаћинства у којима недостаје само један од наведених инфраструктурних садржаја.

#### 2.5. ИНДЕКС ПРОСТОГ ЗБИРА - БРОЈ ИНФРАСТРУКТУРНИХ САДРЖАЈА У СТАМБЕНОЈ ЈЕДИНИЦИ КОЈИ НЕДОСТАЈУ (%)

	Сва дјеца	Сиромашна дјеца (релативно сиромаштво)	Сиромашна дјеца (апсолутно сиромаштво)
Ниједно	2,32	0,82	0,55
Једно	10,08	2,11	3,62
Два	20,95	13,41	12,12
Три	32,66	27,18	32,45
Четири	19,39	17,93	18,32
Пет	6,93	14,06	12,19
Шест	3,63	8,70	8,55
Седам	2,57	7,56	6,71
Осам	1,41	8,23	5,50
Девет	0,06	0,00	0,00

Праг стамбене депривације одређен је као непостојање пет и више инфраструктурних садржаја у стамбеној јединици. Скоро 15% од укупног броја дјеце живи у домаћинствима без неких од пет наведених инфраструктурних садржаја, док тај проценат прелази и двоструко већу вриједност када се ради о сиромашној дјечи (38,55% сиромашне дјеце према релативној и 32,95% према апсолутној линији сиромаштва).



Графикон 2. Инфраструктурни садржаји који недостају - индекс простог збира (%)

Показатељи стамбене депривације, пондерисани према преваленци, у просјеку имају веће вриједности код сиромашне дјеце. За сву дјецу тај показатељ износи 32,52, за апсолутно сиромашну дјецу је 38,60, док за релативно сиромашну дјецу прелази 40.

#### 2.6. ПРОСЈЕЧНИ ПОКАЗАТЕЉИ УСКРАЋЕНОСТИ ИНФРАСТРУКТУРНИХ САДРЖАЈА ПОНДЕРИСАНИ ПРЕВАЛЕНЦОМ

	Сва дјеца	Сиромашна дјеца (релативно сиромаштво)	Сиромашна дјеца (апсолутно сиромаштво)
Аритметичка средина	32,52	40,30	38,60
Стандардна девијација	13,61	15,20	15,17

Просјечна површина стамбене јединице и просјечна површина по члану домаћинства су значајни показатељи квалитета услова становања.

Просјечна површина главне стамбене јединице у Републици Српској је 70 m<sup>2</sup>, са просјечно 3,3 собе по домаћинству. Из табеле 2.7. видимо да просјечан број просторија по особи за сву дјецу (0,79) већи него за сиромашну дјецу. Да сиромашна дјеца живе у скученијим стамбеним јединицама показује и стопа пренасељености која је скоро двоструко већа код сиромашне дјеце у односу на сву дјецу. Праг пренасељености стамбене јединице одређен је на 60% од медијане просторија по особи за сва домаћинства и износи 0,65.

#### 2.7. ПРОСЈЕЧАН БРОЈ ПРОСТОРИЈА ПО ОСОБИ И СТОПЕ ПРЕНАСЕЉЕНОСТИ

	Сва дјеца	Сиромашна дјеца (релативно сиромаштво)	Сиромашна дјеца (апсолутно сиромаштво)
Аритметичка средина (стандардна девијација)	0,79 (0,31)	0,63 (0,21)	0,64 (0,21)
Стопа пренасељености (<=0,65)	34,32	59,13	58,72

Просјечна површина главне стамбене јединице по члану домаћинства за укупно становништво је 23 m<sup>2</sup>. Тај просјек је значајно нижи када узмемо у обзир само домаћинства у којима живе дјеца (око 16 m<sup>2</sup>), док сиромашна дјеца имају на располагању скоро двоструко мањи стамбени простор (између 12 и 13 квадратних метара).

#### 2.8. ПРОСЈЕЧАН БРОЈ КВАДРАТНИХ МЕТАРА СТАМБЕНОГ ПРОСТОРА ПО ОСОБИ

	Сва дјеца	Сиромашна дјеца (релативно сиромаштво)	Сиромашна дјеца (апсолутно сиромаштво)
Аритметичка средина	16,39	12,45	12,68
Стандардна девијација	7,41	4,59	4,73

### 3. ПРЕКЛАПАЊЕ ИНДИКАТОРА СИРОМАШТВА

Након рачунања индикатора сиромаштва и анализе сваког у претходним поглављима, слиједи резултати анализе добијени њиховим преклапањем. У табели 3.1 издвојени су резултати сваког од анализираних индикатора сиромаштва.

#### 3.1. ПРОЦЕНАТ ДЈЕЧЈЕГ СИРОМАШТВА ПРЕМА СВИМ ИНДИКАТОРИМА (%)

	Сва дјеца
Апсолутно сиромаштво	21,43
Релативно сиромаштво	14,32
Материјална депривација	17,80
Инфраструктурна (стамбена) депривација	14,60
Пренасељеност стамбене јединице	34,32

У табелама 3.2 и 3.3. искључено је апсолутно сиромаштво и извршено преклапање на основу преостала четири индикатора: релативно сиромаштво, материјална депривација, инфраструктурна депривација и пренасељеност стамбене јединице.

Скоро 48% од укупног броја дјеце је депривирано на основу бар једног од наведених индикатора, око 20% је депривирано на бар два начина, 10% на најмање три начина и 3% дјеце је депривирано по основу сва четири индикатора сиромаштва.

#### 3.2. УДИО СИРОМАШНЕ ИЛИ ДЕПРИВИРАНЕ ДЈЕЦЕ (ЧЕТИРИ ИНДИКАТОРА, ИСКЉУЧЕНО АПСЛУТНО СИРОМАШТВО) (%)

	Сва дјеца
Нису депривирана ни на један начин	52,28
Депривирана су на бар један начин	47,72
Депривирана су на бар два начина	19,89
Депривирана су на бар три начина	10,02
Депривирана су на сва четири начина	2,98

У табели 3.3. приказана је анализа материјалне и инфраструктурне депривације на основу релативног сиромаштва дјеце. Процент сиромашне дјеце која су материјално депривирана је за скоро пет пута већи од дјеце која нису сиромашна према релативној линији сиромаштва. Ситуација је мало боља када је ријеч о инфраструктурној депривацији, мада проценат релативно сиромашне депривиране дјеце достиже скоро 40%.

#### 3.3. ПРЕКЛАПАЊЕ ИЗМЕЂУ РЕЛАТИВНОГ СИРОМАШТВА И МАТЕРИЈАЛНЕ И ИНФРАСТРУКТУРНЕ ДЕПРИВАЦИЈЕ (%)

	Сиромашна (релативно) дјеца	Дјеца која нису (релативно) сиромашна
Материјална депривација	55,68	11,47
Инфраструктурна депривација	38,55	10,59



3.4. ИНДИКАТОРИ СИРОМАШТВА ПРЕМА КАРАТЕРИСТИКАМА ДОМАЋИНСТВА (%)

	Стопа дјечјег сиромаштва (апсолутна)	Стопа дјечјег сиромаштва (релативна)	Материјална депривација	Инфраструктурна депривација	Пренасељеност стамбене јединице
<b>Број дјеце испод 19 година</b>					
Једно	12,70	11,20	16,08	13,39	14,73
Двоје	17,78	12,31	15,73	11,82	31,89
Троје или више	38,67	22,08	24,22	22,08	59,26
<b>Доб најмлађег дјетета</b>					
до 5 година	22,23	13,44	14,84	13,01	42,06
6-15 година	22,62	15,07	19,98	15,55	32,62
16-18 година	11,58	13,39	16,45	15,17	12,73
<b>Број одраслих чланова домаћинства (19 година и више)</b>					
Један	(22,54)	(18,33)	(31,82)	(16,02)	(7,09)
Два	15,87	12,38	18,52	16,43	24,12
Три	21,37	15,53	19,92	14,52	38,41
Четири или више	30,43	15,97	13,30	11,54	48,95
<b>Број старијих чланова домаћинства (65 година и више)</b>					
Ниједан	17,55	12,21	18,06	14,59	29,77
Један	30,79	20,09	18,97	14,50	47,17
Два или три	38,56	22,10	12,46	14,89	47,82
<b>Пол носиоца домаћинства</b>					
Мушки	21,47	14,14	17,16	15,26	34,23
Женски	21,07	15,89	23,45	8,71	33,25
<b>Брачно стање носиоца домаћинства</b>					
Неожењен (неудата)	:	:	:	:	:
Ожењен (удата)/у ванбрачној заједници	20,72	13,50	16,51	15,21	33,73
Разведен(а)/растављен(а)	(38,02)	(24,19)	(37,59)	(20,51)	(13,77)
Удовац (удовица)	24,49	18,87	23,47	9,88	41,29
<b>Највиши ниво образовања носиоца домаћинства</b>					
Без образовања	52,30	33,70	45,60	26,65	55,32
Основно образовање	31,49	22,32	26,50	20,81	40,07
Средњошколско образовање	15,17	9,71	12,96	12,56	29,68
Високо образовање	7,56	4,46	1,83	0,00	28,29
<b>Основна активност носиоца домаћинства</b>					
Запослени	14,74	10,68	15,48	13,86	28,28
Незапослени	33,07	23,19	25,76	21,51	44,54
Пензионисани	26,17	18,84	24,48	13,11	48,81
Неспособни за рад	(26,51)	(26,80)	(37,43)	(29,43)	(48,04)
Домаћице	36,31	17,82	14,80	9,39	44,42
Остали (неактивни)	:	:	:	:	:
<b>Удио запослених одраслих чланова домаћинства</b>					
Нису запослени сви одрасли чланови домаћинства	20,02	13,20	16,32	13,64	35,72
Сви одрасли чланови домаћинства су запослени	11,44	7,63	9,45	7,58	17,22
Нема запослених одраслих чланова домаћинства	39,27	27,14	34,16	26,96	44,93
<b>Подручје</b>					
Градско	14,47	10,14	6,67	3,62	31,57
Остало	25,03	16,49	23,55	20,27	35,46

Поједине карактеристике домаћинства доприносе подложности свим облицима сиромаштва и депривације. Из табеле 3.4. се види да су домаћинства у којима живи велики број дјеце (троје и више) значајно угрожена по сваком од пет индикатора. Стопе сиромаштва (и апсолутног и релативног), стопе депривације и стопа пренасељености за дјецу која живе са двоје или више браће и сестара су много више од просјека за сву дјецу.

Мањак стамбеног простора увијек је повезан са већим бројем чланова у домаћинству, независно од њихове старосне структуре. Материјална депривација је најнижа код дјеце која живе у домаћинствима са две или више старијих особа (65 година и више), иако су та дјеца више угрожена према свим осталим индикаторима.

Дјеца која живе са женским носиоцем домаћинства су више материјално депривирана у односу на ону дјецу која живе са мушким носиоцем, а обрнута је ситуација када се ради о недостатку инфраструктурних садржаја у домаћинству.

И ови подаци упућују на снажну везу између сиромаштва и нивоа образовања. Дјеца која живе са носиоцем домаћинства који нема завршену ни основну школу су угрожена по сваком од наведених пет индикатора. Стопа материјалне депривације достиже чак 45%, а стамбене је око 27%. Оваква домаћинства живе са мање расположивог стамбеног простора по члану, што показује висока стопа пренасељености (55%). Са друге стране, високо образовани носиоци домаћинства обезбјеђују боље животне услове, па је стопа сиромашне дјеце најнижа управо у таквим домаћинствима. У њиховим стамбеним јединицама чак није забиљежен нити један случај недостајања пет или више инфраструктурних садржаја, наведених у другом поглављу.

Дјеца из градских насеља живе у много боље опремљеним стамбеним јединицама од оне дјеце која живе у међуградским и сеоским насељима, док нема значајне разлике када се ради о расположивом стамбеном простору по члану домаћинства.

У табели 3.5. приказане су вјероватноће за појаву материјалне и инфраструктурне депривације, те пренасељености стамбене јединице. Процјена вјероватноћа врши се за сваку карактеристику домаћинства појединачно, док се остале карактеристике третирају као константе.

И ова анализа потврђује досадашње резултате. Дјеца која живе са двоје или више браће и сестара имају већу вјероватноћу да буду депривирана по сва три показатеља, а јединци у односу на њих имају чак за 90% мању вјероватноћу да ће живјети у пренасељеној стамбеној јединици.

Дјеца која живе са само једном одраслом особом имају три пута већу вјероватноћу за појаву материјалне депривације, у односу на дјецу која живе са четири или више одраслих. Сличан је омјер и када се ради о ризику од недостатка инфраструктурних садржаја. Дјеца која живе са мушким носиоцем домаћинства имају више шанси да буду сиромашна по сва три индикатора у односу на дјецу која живе у домаћинствима гдје је жена носилац. Према сва три индикатора су угроженија и дјеца која живе у међуградским и сеоским насељима.

3.5. ВЈЕРОВАТНОЋЕ ЗА ПОЈАВУ ДЕПРИВАЦИЈЕ И ПРЕНАСЕЉЕНОСТИ СТАМБЕНЕ ЈЕДИНИЦЕ

	Вјероватноћа за појаву материјалне депривације	Вјероватноћа за појаву инфраструктурне депривације	Вјероватноћа за појаву пренасељености стамбене јединице
<b>Број дјеце испод 19 година (референтна група: троје или више)</b>			
Једно	0,77	0,72	0,10
Двоје	0,65	0,51	0,33
<b>Доб најмлађег дјетета (референтна група: 16-18)</b>			
до 5 година	1,01	0,95	1,64
6-15 година	1,19	0,97	1,34
<b>Број одраслих чланова домаћинства старијих од 18 година (референтна група: четири или више)</b>			
Један	(3,04)	(2,76)	(0,07)
Два	2,04	2,19	0,31
Три	1,69	1,49	0,71
<b>Број старијих чланова домаћинства старијих од 65 година (референтна група: два или три)</b>			
Ниједан	1,78	0,77	1,11
Један	1,43	0,77	1,14
<b>Пол носиоца домаћинства (референтна група: женски)</b>			
Мушки	1,07	2,96	1,54
<b>Брачно стање носиоца домаћинства (референтна група: удовац - удовица)</b>			
Неожењен (неудата)	:	:	:
Ожењен (удата)/у ванбрачној заједници	1,05	1,26	0,67
Разведен(а)/растављен(а)	(2,96)	(2,69)	(0,53)
<b>Највиши ниво образовања носиоца домаћинства (референтна група: средњошколско образовање)</b>			
Без образовања	8,42	3,12	1,54
Основно образовање	2,75	1,94	1,36
Високо образовање	0,19	0,00	0,83
<b>Основна активност носиоца домаћинства (референтна група: запослени)</b>			
Незапослени	0,99	0,87	1,58
Пензионисани	0,35	0,78	2,42
Неспособни за рад	(0,75)	(0,91)	(1,23)
Домаћице	0,60	0,46	0,90
Остали (неактивни)	:	:	:
<b>Удио запослених одраслих чланова домаћинства (референтна група: нема запослених одраслих)</b>			
Нису запослени сви одрасли чланови домаћинства	0,48	0,41	0,69
Сви одрасли чланови домаћинства су запослени	0,21	0,18	0,44
<b>Подручје (референтна група: остало)</b>			
Градско	0,35	0,22	1,48

## 1. CHILD POVERTY AND HOUSEHOLD CONSUMPTION

According to the data from 2007, which were obtained through the Household Budget Survey, 21.4% of children in Republika Srpska live in poor households, that is, in households in which average monthly consumption per member is less than 201.07 KM (absolute poverty line). If the relative poverty line of 350.21 KM monthly per adult equivalent is used as the poverty threshold, child poverty rate is 14.32%, and this does not deviate much from the poverty rate of all individuals, that is, of all households. According to the relative poverty line, 9.85% of children live at the poverty threshold.

### 1.1. POVERTY RATE AT DIFFERENT THRESHOLDS (%)

Threshold	All individuals	All households	All children
Absolute poverty line (201.07 KM per month per capita)	16.79	13.69	21.43
Relative poverty line (350.21 KM per month per adult equivalent)	15.64	17.27	14.32

Analysis of poverty by characteristics of households in which poor children live provides a clearer insight into exposure to poverty. Families with three or more children are very vulnerable, as well as those families with at least one person aged 65 or over. However, rates of absolute and relative child poverty are the highest in those households where household head had no education whatsoever, and these are over 50% according to the absolute poverty line, and 33.7% according to the relative poverty line.

Poverty is significantly influenced by employment or unemployment of household members. High percentage of poor children lives in households where household head is unemployed, while children who live in households in which no adult members are employed are particularly vulnerable.

Children who live in inter-urban and rural areas (settlement type: "other") are at higher risk of being poor. While 14% of children in urban areas are poor according to the absolute poverty line, this percentage rises to 25% in inter-urban and rural settlements. The situation is similar when the relative poverty line is used as the threshold, which shows that there are 10% of poor children in urban settlements, while over 16% of poor children live in other settlements.

Average relative poverty gap shows to which extent the average consumption expenditure of poor households is below the relative poverty line, that is, by which percentage the average monthly consumption of poor households would have to be increased in order to reach the threshold of relative poverty, that is, for these households to cease being poor. According to this indicator, the most vulnerable are those children who live in households where household head is divorced/separated and in households where household head has no education whatsoever. On the other hand, the closest to the relative poverty line, that is, at the lowest risk of poverty, are those households where household head has completed higher education.

1.2. POVERTY RATES, POVERTY GAP AND COMPOSITION OF POVERTY BY HOUSEHOLD CHARACTERISTICS (%)

	Child poverty rate (absolute)	Child poverty rate (relative)	Average (relative) poverty gap	Composition of poverty (absolute)	Composition of poverty (relative)	Composition of the total number of children
<b>Number of children under the age of 19</b>						
One	12.70	11.20	26.00	14.34	18.94	24.21
Two	17.78	12.31	21.37	43.51	45.06	52.43
Three or more	38.67	22.08	24.37	42.15	36.01	23.36
<b>Age of the youngest child</b>						
Up to 5 years	22.23	13.44	21.22	37.32	33.77	35.99
6-15 years	22.62	15.07	23.33	57.55	57.36	54.52
16-18 years	11.58	13.39	30.25	5.13	8.87	9.49
<b>Number of adult household members (aged 19 and over)</b>						
One	(22.54)	(18.33)	(29.26)	(2.76)	(3.36)	(2.62)
Two	15.87	12.38	25.16	32.99	38.51	44.53
Three	21.37	15.53	26.51	25.41	27.63	25.49
Four or more	30.43	15.97	24.84	38.85	30.51	27.36
<b>Number of elderly household members (aged 65 and over)</b>						
None	17.55	12.21	26.38	61.55	64.09	75.15
One	30.79	20.09	27.25	24.84	24.24	17.29
Two or three	38.56	22.10	25.58	13.61	11.67	7.56
<b>Gender of household head</b>						
Male	21.47	14.14	25.92	90.00	88.72	89.83
Female	21.07	15.89	27.93	10.00	11.28	10.17
<b>Marital status of household head</b>						
Single	:	:	:	:	:	:
Married/cohabiting	20.72	13.50	25.52	83.32	81.21	86.18
Divorced/separated	(38.02)	(24.19)	(31.46)	(3.09)	(2.94)	(1.74)
Widowed	24.49	18.87	26.99	13.04	15.04	11.42
<b>Highest level of education of household head</b>						
No education	52.30	33.70	31.86	14.65	14.13	6.00
Primary education	31.49	22.32	25.41	42.95	45.55	29.23
Secondary education	15.17	9.71	23.84	38.96	37.29	55.03
Higher education	7.56	4.46	13.72	3.43	3.03	9.73
<b>Main activity of household head</b>						
Employed	14.74	10.68	25.74	43.57	47.25	63.35
Unemployed	33.07	23.19	27.90	24.24	25.43	15.71
Retired	26.17	18.84	23.56	3.87	4.16	3.17
Incapable of work	(26.51)	(26.80)	(34.49)	(2.75)	(4.16)	(2.22)
Housewives	36.31	17.82	23.78	24.76	18.18	14.61
Other (inactive)	:	:	:	:	:	:
<b>Proportion of employed adult members of household</b>						
Not all adult members are employed	20.02	13.20	24.52	65.46	64.58	70.08
All adult members are employed	11.44	7.63	23.73	8.34	8.32	15.61
No adult members are employed	39.27	27.14	27.85	26.21	27.10	14.30
<b>Area</b>						
Urban	14.47	10.14	20.29	23.01	24.12	34.08
Other	25.03	16.49	28.15	76.99	75.88	65.92

Poverty is usually associated with certain demographic and social characteristics (age, gender, economic activity, education, etc.). This means that some groups of poor people have a larger share among the poor in the total population, that is, odds of occurrence of poverty are higher for these groups.

Table 1.3. presents coefficients which show the odds of occurrence of child poverty compared to the reference group, by both absolute and relative poverty lines.

1.3. ODDS OF OCCURRENCE OF CHILD POVERTY

	Odds by absolute poverty line	Odds by relative poverty line
<b>Number of children under the age of 19 (reference group: three or more)</b>		
One	0.27	0.50
Two	0.39	0.57
<b>Age of the youngest child (reference group: 16-18 years)</b>		
Up to 5 years	1.28	0.82
6-15 years	1.24	0.78
<b>Number of household members over the age of 18 (reference group: four or more)</b>		
One	(1.18)	(1.83)
Two	0.78	1.39
Three	0.91	1.25
<b>Number of household members over the age of 65 (reference group: two or more)</b>		
None	0.69	0.53
One	1.00	0.81
<b>Gender of household head (reference group: female)</b>		
Male	1.62	2.02
<b>Marital status of household head (reference group: widowed)</b>		
Single	:	:
Married/cohabiting	1.46	0.73
Divorced/separated	(4.47)	(2.04)
<b>Highest level of education of household head (reference group: secondary education)</b>		
No education	5.18	4.27
Primary education	2.43	2.88
Higher education	0.43	0.46
<b>Main activity of household head (reference group: employed)</b>		
Unemployed	2.01	1.85
Retired	1.27	0.90
Incapable of work	(0.54)	(0.93)
Housewives	1.79	0.87
Other - inactive	:	:
<b>Proportion of employed adult members of household (reference group: no adult members are employed)</b>		
Not all adult members are employed	0.50	0.60
All adult members are employed	0.41	0.37
<b>Area (reference group: other)</b>		
Urban	0.93	1.06

Age composition of household members significantly influences the odds of occurrence of child poverty. Children with two or more siblings are at the highest risk of poverty using both absolute and relative poverty lines, followed by children who live with two or more household members older than 65 years of age. Using the relative poverty line, children who live in male headed households are over two times more likely to be poor than children who live in female headed households.

## 2. MATERIAL AND HOUSING DEPRIVATION OF POOR CHILDREN

The term deprivation is generally used when referring to unsatisfied or unmet needs of human beings. Material deprivation is measured by determining the lack of certain consumer durables in a household. Housing deprivation provides insight into housing conditions in which households live, while also showing their dwelling amenities.

Data on possession and use of durable goods are collected through the Household Budget Survey. However, in order to assess the levels of deprivation in a more objective way, it would be necessary to examine whether the lack of certain goods or lower living standard resulted from financial hardship or personal preference. That is, it is possible that individuals do not own certain goods simply because they do not want or need them (such as video/DVD player), and not because they cannot afford them.

While analysing material deprivation, analysis was performed using ten consumer durables: electric cooker, fridge/freezer, washing machine, cleaning equipment, car, television set, video/DVD player, telephone, mobile phone, and personal computer/printer. Table 2.1. shows the percentage of children living in households which lack these durable goods. Proportion of poor children who live in such households is mainly two times higher when compared to all children, except for the category personal computer/printer. For certain durable goods, the percentage of poor children is almost three times higher than the percentage of all children (cleaning equipment, washing machine, electric and gas cooker, mobile phone).

### 2.1. DURABLE GOODS LACKED (%)

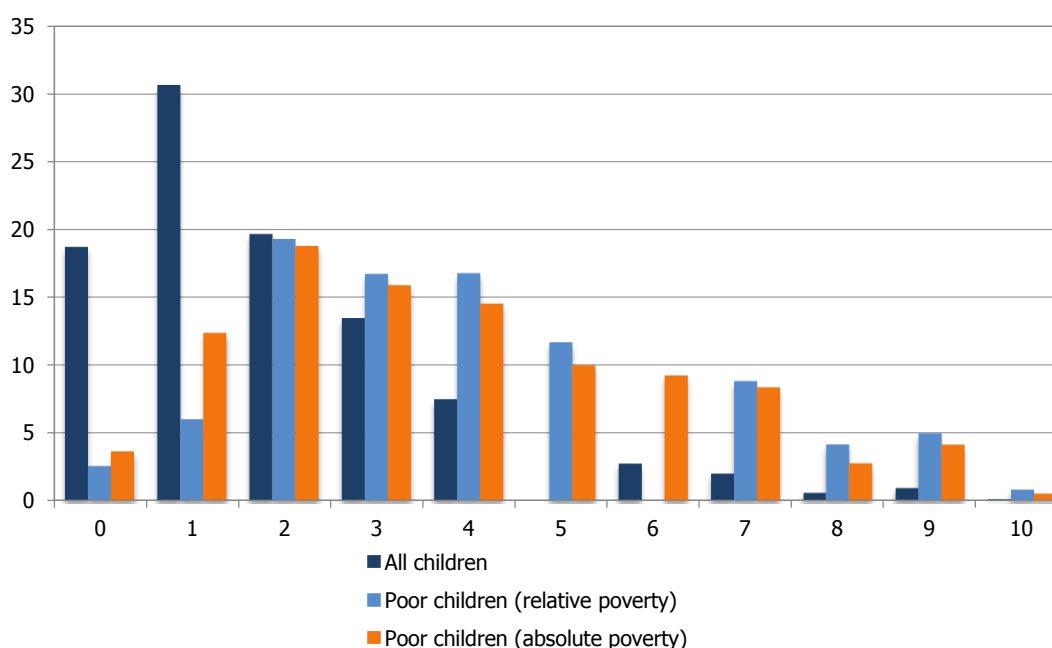
	All children	Poor children (relative poverty)	Poor children (absolute poverty)
Television set	1.62	4.19	4.99
Fridge, freezer	2.08	9.89	6.88
Cleaning equipment	9.91	35.30	28.40
Washing machine	10.25	31.16	28.86
Electric and gas cookers	10.50	29.09	27.19
Mobile phone	11.08	28.96	30.02
Telephone	26.84	53.14	46.03
Car	30.61	69.35	60.31
Video/DVD player	37.36	68.11	63.34
Personal computer, printer	64.19	89.36	87.62

While almost 19% of children live in households which own and use all selected durable goods, percentage of poor children who live in such households is significantly lower (2.56% for relatively poor children, and 3.65% for absolutely poor children). Graph 1 shows that this difference is also very evident for households lacking only one of these ten selected goods.

In order to ensure that the deprivation rate does not deviate much from the estimated rate of relative poverty (14.32%), the deprivation threshold is drawn at lacking four or more consumer durables in a household. Thus, we get to the estimate that 17.8% of children are materially deprived, and this percentage is approximately 50% for the category of poor children (Table 2.2.).

2.2. SIMPLE COUNT INDEX – NUMBER OF DURABLE GOODS LACKED (%)

	All children	Poor children (relative poverty)	Poor children (absolute poverty)
None	18.66	2.56	3.65
One	30.54	5.98	12.34
Two	19.59	19.17	18.72
Three	13.42	16.61	15.83
Four	7.48	16.67	14.48
Five	3.90	11.60	9.97
Six	2.74	8.70	9.21
Seven	2.02	8.78	8.34
Eight	0.59	4.13	2.76
Nine	0.95	4.96	4.14
Ten	0.12	0.83	0.55



Graph 1. Lack of goods causing deprivation – simple count index (%)

Not all consumer durables are of equal importance for all households, which means that their lack does not necessarily mean deprivation or inability to own certain goods. In order to overcome this drawback at least in part, the prevalence weighted deprivation index is used. In this way, different “weight” is assigned to each indicator (selected consumer durable). For example, lacking a television set carries more weight than lacking a video recorder, since more households lack a video recorder than a television set.

To each durable good lacking in an observed household a coefficient is assigned, and this coefficient is equal to the proportion of children of the weighted sample who live in households which own the observed good. Sum of the coefficients for all durable goods is divided by the total number of durable goods for each household.

Average prevalence weighted indicators of deprivation have higher values for poor children. These values are 63.23 for relatively poor children and 61.39 for absolutely poor children.

2.3. AVERAGE PREVALENCE WEIGHTED INDICATORS OF DURABLE GOODS DEPRIVATION

	All children	Poor children (relative poverty)	Poor children (absolute poverty)
Arithmetic mean	49.15	63.23	61.39
Standard Deviation	21.99	12.67	14.10



Apart from low consumption and lack of durable goods, poor people often live in worse housing conditions. Data on dwelling unit, its characteristics and housing amenities are collected through the Household Budget Survey. Table 2.4. shows the percentage of children who live in dwelling units lacking the following housing amenities: electricity, drinking water supply, hot water, heating, sewerage system, telephone line, separate kitchen, internal bathroom and toilet, and toilet.

Data show that poor children live in worse housing conditions than other children. While 8% of all children live in dwelling units lacking drinking water supply, the corresponding percentage is almost twice as high for dwelling units in which poor children live. Differences are even more evident when it comes to internal bathroom with toilet, and hot water. However, most households, even if we observe poor households, have electricity, which is at least a minimum requirement to avoid extremely poor lifestyle.

#### 2.4. HOUSING AMENITIES LACKED (%)

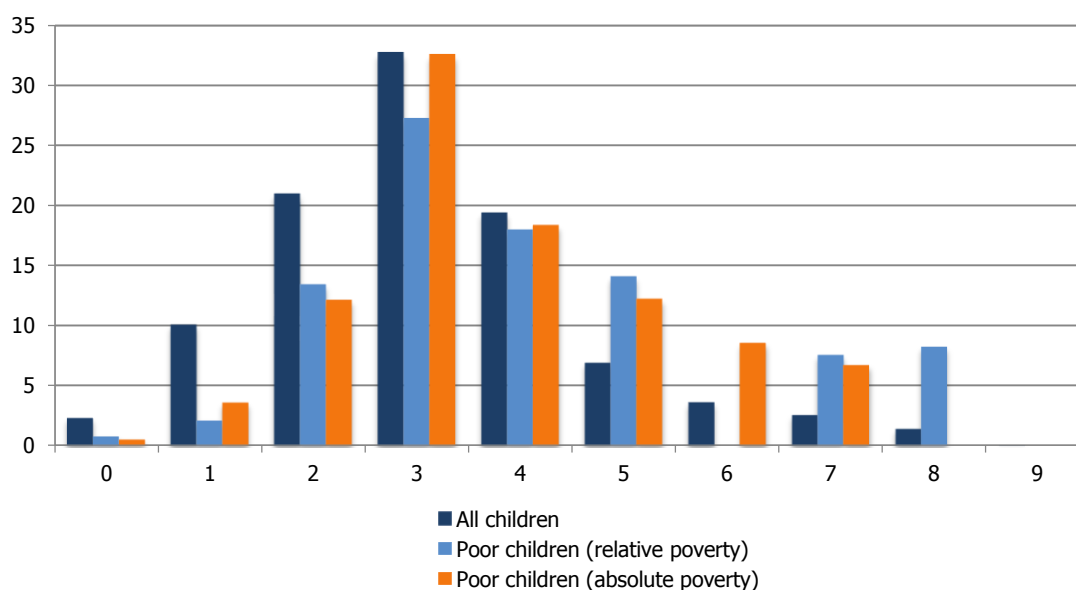
	All children	Poor children (relative poverty)	Poor children (absolute poverty)
Electricity	0.18	0.84	0.56
Drinking water supply	8.19	15.92	14.48
Internal bathroom and toilet	8.77	28.05	24.76
Hot water	10.09	27.60	24.19
Telephone line	26.60	52.75	45.74
Separate kitchen	32.88	48.24	40.22
Sewerage system	65.09	76.19	79.36
Heating	78.73	88.20	85.66
Toilet	83.95	89.16	88.92

There are few households which own all these housing amenities. Poor children are more often housing deprived than all children. The difference is most prominent when observing those households which lack only one of these housing amenities.

#### 2.5. SIMPLE COUNT INDEX – NUMBER OF HOUSING AMENITIES LACKED (%)

	All children	Poor children (relative poverty)	Poor children (absolute poverty)
None	2.32	0.82	0.55
One	10.08	2.11	3.62
Two	20.95	13.41	12.12
Three	32.66	27.18	32.45
Four	19.39	17.93	18.32
Five	6.93	14.06	12.19
Six	3.63	8.70	8.55
Seven	2.57	7.56	6.71
Eight	1.41	8.23	5.50
Nine	0.06	0.00	0.00

Housing deprivation threshold is drawn at lacking five or more housing amenities in a dwelling unit. Almost 15% of all children live in households lacking some of these five housing amenities, while this percentage is more than twice as high when observing poor children (38.55% of poor children by the relative poverty line and 32.95% by the absolute poverty line).



Graph 2. Housing amenities lacked - simple count index (%)

Prevalence weighted indicators of housing deprivation on average have higher values for poor children. For all children the value of this indicator is 32.52, for absolutely poor children 38.60, and for relatively poor children over 40.

#### 2.6. AVERAGE PREVALENCE WEIGHTED INDICATORS OF HOUSING AMENITIES DEPRIVATION

	All children	Poor children (relative poverty)	Poor children (absolute poverty)
Arithmetic mean	32.52	40.30	38.60
Standard Deviation	13.61	15.20	15.17

Average floor area of a dwelling unit and average floor area per household member are significant indicators of the quality of housing conditions.

Average floor area of the main dwelling unit in Republika Srpska is 70 m<sup>2</sup>, with 3.3 rooms per household on average. Table 2.7. shows that the average number of rooms per person for all children (0.79) is higher than for poor children. That poor children live in smaller dwelling units is also shown by the overcrowding rate which is almost twice as high for poor children as for all children. The dwelling overcrowding threshold is drawn at 60% of the median of rooms per person for all households, and its value is 0.65.

#### 2.7. AVERAGE NUMBER OF ROOMS PER PERSON AND OVERCROWDING RATES

	All children	Poor children (relative poverty)	Poor children (absolute poverty)
Arithmetic mean (Standard Deviation)	0.79 (0.31)	0.63 (0.21)	0.64 (0.21)
Overcrowding rate (<=0.65)	34.32	59.13	58.72

Average floor area of the main dwelling per household member for total population is 23 m<sup>2</sup>. This average is significantly lower when observing only those households in which children live (approximately 16 m<sup>2</sup>), while living space available to poor children is almost twice as small (between 12 and 13 square metres).

#### 2.8. AVERAGE NUMBER OF SQUARE METRES IN THE DWELLING PER PERSON

	All children	Poor children (relative poverty)	Poor children (absolute poverty)
Arithmetic mean	16.39	12.45	12.68
Standard Deviation	7.41	4.59	4.73



### 3. OVERLAPS IN POVERTY INDICATORS

Calculation of poverty indicators and analysis of each of them in previous chapters are followed by the analysis results obtained by their overlapping. Table 3.1 provides the results of each analysed poverty indicator.

#### 3.1. PERCENTAGE OF CHILD POVERTY BY ALL INDICATORS (%)

	All children
Absolute poverty	21.43
Relative poverty	14.32
Material deprivation	17.80
Housing deprivation	14.60
Dwelling overcrowding	34.32

Tables 3.1. and 3.2. do not cover absolute poverty, and here overlapping has been carried out on the basis of other four indicators: relative poverty, material deprivation, housing deprivation and dwelling overcrowding.

Almost 48% of all children were deprived in at least one of the mentioned indicators, approximately 20% were deprived in at least two ways, 10% in at least three ways, while 3% of children were deprived in all four poverty indicators.

#### 3.2. PROPORTION OF POOR OR DEPRIVED CHILDREN (FOUR INDICATORS, ABSOLUTE POVERTY EXCLUDED) (%)

	All children
Not deprived in any way	52.28
Deprived in at least one way	47.72
Deprived in at least two ways	19.89
Deprived in at least three ways	10.02
Deprived in all four ways	2.98

Table 3.3. presents the analysis of material and housing deprivation on the basis of the relative child poverty. The percentage of poor children who are materially deprived is almost five times higher than for children who are not poor according to the relative poverty line. Situation is somewhat better when it comes to housing deprivation, even though the percentage of relatively poor deprived children is almost 40%.

#### 3.3. OVERLAP BETWEEN RELATIVE POVERTY AND MATERIAL AND HOUSING DEPRIVATION (%)

	Poor (relatively) children	Children who are not (relatively) poor
Material deprivation	55.68	11.47
Housing deprivation	38.55	10.59

3.4. POVERTY INDICATORS BY HOUSEHOLD CHARACTERISTICS (%)

	Child poverty rate (absolute)	Child poverty rate (relative)	Material deprivation	Housing deprivation	Dwelling overcrowding
<b>Number of children under 19 years of age</b>					
One	12.70	11.20	16.08	13.39	14.73
Two	17.78	12.31	15.73	11.82	31.89
Three or more	38.67	22.08	24.22	22.08	59.26
<b>Age of the youngest child</b>					
Up to 5 years	22.23	13.44	14.84	13.01	42.06
6-15 years	22.62	15.07	19.98	15.55	32.62
16-18 years	11.58	13.39	16.45	15.17	12.73
<b>Number of adult household members (aged 19 and over)</b>					
One	(22.54)	(18.33)	(31.82)	(16.02)	(7.09)
Two	15.87	12.38	18.52	16.43	24.12
Three	21.37	15.53	19.92	14.52	38.41
Four or more	30.43	15.97	13.30	11.54	48.95
<b>Number of elderly household members (aged 65 and over)</b>					
None	17.55	12.21	18.06	14.59	29.77
One	30.79	20.09	18.97	14.50	47.17
Two or more	38.56	22.10	12.46	14.89	47.82
<b>Gender of household head</b>					
Male	21.47	14.14	17.16	15.26	34.23
Female	21.07	15.89	23.45	8.71	33.25
<b>Marital status of household head</b>					
Single	:	:	:	:	:
Married/cohabiting	20.72	13.50	16.51	15.21	33.73
Divorced/separated	(38.02)	(24.19)	(37.59)	(20.51)	(13.77)
Widowed	24.49	18.87	23.47	9.88	41.29
<b>Highest level of education of household head</b>					
No education	52.30	33.70	45.60	26.65	55.32
Primary education	31.49	22.32	26.50	20.81	40.07
Secondary education	15.17	9.71	12.96	12.56	29.68
Higher education	7.56	4.46	1.83	0.00	28.29
<b>Main activity of household head</b>					
Employed	14.74	10.68	15.48	13.86	28.28
Unemployed	33.07	23.19	25.76	21.51	44.54
Retired	26.17	18.84	24.48	13.11	48.81
Incapable of work	(26.51)	(26.80)	(37.43)	(29.43)	(48.04)
Housewives	36.31	17.82	14.80	9.39	44.42
Other (inactive)	:	:	:	:	:
<b>Proportion of employed adult members of household</b>					
Not all adult members are employed	20.02	13.20	16.32	13.64	35.72
All adult members are employed	11.44	7.63	9.45	7.58	17.22
No adult members are employed	39.27	27.14	34.16	26.96	44.93
<b>Area</b>					
Urban	14.47	10.14	6.67	3.62	31.57
Other	25.03	16.49	23.55	20.27	35.46

Certain household characteristics contribute to vulnerability to all forms of poverty and deprivation. Table 3.4. shows that households in which there are three or more children are significantly vulnerable in all five indicators. Poverty rates (both absolute and relative), deprivation rates and overcrowding rates for children who live with two or more siblings are significantly higher than the average for all children.

Lack of living space is always associated with a larger number of household members, irrespective of their age composition. Material deprivation is the lowest for children who live in households with two or more elderly persons (aged 65 or more), even though these children are more vulnerable in all other indicators.

Children who live in female headed households are more materially deprived than those that live in male headed households, while the situation is reversed when it comes to housing amenities lacked.

These data also suggest that there is a strong connection between poverty and level of education. Children who live with a household head who has not completed primary school are vulnerable in all the five indicators. Material deprivation rate for these children is 45%, and housing deprivation rate is 27%. Such households have less living space per member, which is shown by a high overcrowding rate (55%). On the other hand, household heads who have completed higher education provide better living conditions, thus the rate of poor children is the lowest in such households. In dwelling units of such household heads there were no cases of households lacking five or more housing amenities given in the second chapter.

Children from urban areas live in much better equipped dwelling units than those children who live in inter-urban or rural areas, while there is no significant difference when it comes to available living space per household member.

Table 3.5. shows the odds of occurrence of material and housing deprivation, as well as the odds of occurrence of dwelling overcrowding. Assessment of the odds is performed for each household characteristic separately, at the same time treating all other characteristics as constants.

This analysis also confirms the results obtained so far. Children who live with two or more siblings are more likely to be deprived in all three indicators, while compared to them only children are 90% less likely to live in an overcrowded dwelling unit.

Odds of occurrence of material deprivation for children who live with only one adult are three times higher than for children who live with four or more adults. Proportion is similar when it comes to the risk of lacking housing amenities. Children who live in male headed households are more likely to be poor in all three indicators than children who live in female headed households. In all three indicators, children who live in inter-urban and rural areas are more vulnerable than those in urban areas.

3.5. ODDS OF OCCURRENCE OF HOUSING DEPRIVATION AND OVERCROWDING

	Odds of occurrence of material deprivation	Odds for occurrence of housing deprivation	Odds of occurrence of dwelling overcrowding
<b>Number of children under the age of 19 (reference group: three or more)</b>			
One	0.77	0.72	0.10
Two	0.65	0.51	0.33
<b>Age of the youngest child (reference group: 16-18 years)</b>			
Up to 5 years	1.01	0.95	1.64
6-15 years	1.19	0.97	1.34
<b>Number of household members over the age of 18 (reference group: four or more)</b>			
One	(3.04)	(2.76)	(0.07)
Two	2.04	2.19	0.31
Three	1.69	1.49	0.71
<b>Number of household members over the age of 65 (reference group: two or more)</b>			
None	1.78	0.77	1.11
One	1.43	0.77	1.14
<b>Gender of household head (reference group: female)</b>			
Male	1.07	2.96	1.54
<b>Marital status of household head (reference group: widowed)</b>			
Single	:	:	:
Married/cohabiting	1.05	1.26	0.67
Divorced	(2.96)	(2.69)	(0.53)
<b>Highest level of education of household head (reference group: secondary education)</b>			
No education	8.42	3.12	1.54
Primary education	2.75	1.94	1.36
Higher education	0.19	0.00	0.83
<b>Main activity of household head (reference group: employed)</b>			
Unemployed	0.99	0.87	1.58
Retired	0.35	0.78	2.42
Incapable of work	(0.75)	(0.91)	(1.23)
Housewives	0.60	0.46	0.90
Other (inactive)	:	:	:
<b>Proportion of employed adult members of household (reference group: no adult members are employed)</b>			
Not all adult members are employed	0.48	0.41	0.69
All adult members are employed	0.21	0.18	0.44
<b>Area (reference group: other)</b>			
Urban	0.35	0.22	1.48